

โมเดลการพัฒนาคุณภาพชีวิตของคนในชุมชนท่องเที่ยว Model for Developing Quality of Life Among Residences in Community-based Tourism

ปัญญาดา นาดิ¹ และ สุวาริ นามวงค์²

Panyada Nadee¹, and Ann Suwaree Ashton²

คณะกรรมการจัดการการท่องเที่ยว สถาบันบัณฑิตพัฒนบริหารศาสตร์

Graduate School of Tourism Management, National Institute of Development Administration, Thailand

¹Corresponding Author. E-mail: Panyada@eau.ac.th

Received February 2, 2024; **Revised** March 31, 2024; **Accepted** April 20, 2024

Abstract

This study is qualitative research utilizing in-depth interviews. The target groups are 30 individuals from the Chiang Khan community and 32 individuals from the Mae Kampong community. The selection criteria include their unique area, geography, culture, and local way of life, as well as their popularity among tourists. The research methodology employed includes in-depth interviews and data analysis through content analysis. The research tools used are in-depth interview questionnaires and content analysis. The findings indicate that enhancing the quality of life for people in tourist communities encompasses the following aspects: Regarding the objective quality of life, there should be development in terms of 1) income: creating fair income management, 2) education: providing access and support to education and knowledge for everyone, 3) health: offering everyone support and care to maintain good physical and mental health, 4) safety: working together to take care of the safety of life and property within the community, and 5) facilities: allocating budget for construction of facilities to improve the quality of life in the community. Concerning the subjective quality of life, it can be improved in the following aspects: 1) peacefulness: creating positive relationships between people in the community to reduce conflict and to make the community peaceful; 2) friendliness: building relationships between people in the community through activities in the community; and 3) cleanliness: keeping the tourist attractions beautiful and clean. Last, with regard to the existence quality of life, it can be strengthened by 1) promoting spiritual beliefs to create a feeling of being satisfied with success

within the mind, and 2) creating a harmonious environment for everyone to live together in the natural environment. The beliefs and environment help center the minds of people in the community.

Keywords: attitudes; quality of life; community-based tourism

บทคัดย่อ

การวิจัยนี้มีวัตถุประสงค์เพื่อศึกษาคุณภาพชีวิต ทัศนคติ และความพึงพอใจของคนในชุมชนแม่กำปอง จังหวัดเชียงใหม่ และเชียงคาน จังหวัดเลย และนำเสนอโมเดลแนวคิดของการพัฒนาคุณภาพชีวิตในชุมชนที่พัฒนาเป็นแหล่งท่องเที่ยว โดยเป็นการวิจัยเชิงคุณภาพ กลุ่มเป้าหมายคือคนในชุมชนเชียงคาน จำนวน 30 คน และชุมชนแม่กำปอง จำนวน 32 คน ใช้หลักเกณฑ์คัดเลือก ดังนี้ 1) เป็นพื้นที่ที่มีเอกลักษณ์โดดเด่น ทางด้านภูมิศาสตร์ ด้านวัฒนธรรม วิถีชีวิตท้องถิ่น 2) เป็นพื้นที่ที่ได้รับความนิยมจากนักท่องเที่ยว เครื่องมือที่ใช้ในการวิจัย คือแบบสัมภาษณ์เชิงลึก วิเคราะห์ข้อมูลโดยการวิเคราะห์เนื้อหา ผลการศึกษาพบว่า การพัฒนาคุณภาพชีวิตของคนในชุมชนท่องเที่ยวต้องประกอบด้วย ประการแรก Objective Quality of Life คือ 1) รายได้ ควรมีการบริหารจัดการด้านรายได้อย่างยุติธรรม 2) การศึกษา ต้องส่งเสริมและสนับสนุนการเข้าถึงการศึกษาและความรู้ 3) สุขภาพ การสนับสนุนการดูแลและบำรุงรักษาสุขภาพกายและสุขภาพจิต 4) ความปลอดภัย ควรร่วมมือกันดูแลความปลอดภัยในชีวิตและทรัพย์สินภายในชุมชน 5) สิ่งอำนวยความสะดวก การจัดสรรงบประมาณในการก่อสร้างสิ่งอำนวยความสะดวกเพื่อยกระดับคุณภาพชีวิตในชุมชน ประการที่สอง Subjective Quality of Life คือ 1) ความสงบ ควรสร้างความสัมพันธ์เชิงบวกระหว่างคนในชุมชนเพื่อลดความขัดแย้ง 2) ความเป็นมิตร การสร้างความรัก ความผูกพันระหว่างคนในชุมชนผ่านการทำกิจกรรมร่วมกัน 3) ความสะอาด การรักษาสถานที่ท่องเที่ยวให้สวยงามและสะอาด ประการที่สาม Exitance quality of life คือ 1) จิตวิญญาณ เป็นความรู้สึกภายในจิตใจ ความพึงพอใจในความสำเร็จ 2) สภาพแวดล้อมที่เป็นศูนย์รวมจิตใจ การอาศัยอยู่ในสภาพแวดล้อมทางธรรมชาติ และความเชื่อทางจิตวิญญาณที่ต้องมีศูนย์รวมจิตใจของคนในชุมชน

คำสำคัญ: ทัศนคติ; คุณภาพชีวิต; การท่องเที่ยวโดยชุมชน

บทนำ

การท่องเที่ยวโดยชุมชน มีบทบาทมากขึ้นในสังคมโลกและยิ่งมากขึ้นในชุมชนท้องถิ่นเมื่ออุตสาหกรรมท่องเที่ยวได้ขยายอาณาเขตของกิจกรรมทางเศรษฐกิจเข้าใกล้วิถีชีวิตของชุมชนมากขึ้น ในขณะที่แนวโน้มการท่องเที่ยวของประเทศไทยมีการเติบโตในทิศทางบวกนักท่องเที่ยวส่วนหนึ่งให้ความสนใจกับการเดินทางไปสัมผัสความจริงแท้ดั้งเดิมของพื้นที่ต่างๆ ในประเทศไทยเพิ่มมากขึ้น การท่องเที่ยวไม่ได้กระจุกตัวอยู่ในเมืองใหญ่ หากมีการกระจายตัวสู่ชุมชน ส่งผลให้ท้องถิ่นหลายแห่งตั้งรับการมาถึงของนักท่องเที่ยวมาเป็นการท่องเที่ยวมาเป็นเครื่องมือในการพัฒนาเศรษฐกิจและคุณภาพชีวิต เน้นให้ความสำคัญกับสิ่งแวดล้อม ตลอดจนวิถีวัฒนธรรมของท้องถิ่น จนนำไปสู่ผลลัพธ์ที่ยั่งยืน ขจัดความยากจน สร้างความเติบโตให้เศรษฐกิจและการจ้างงานท้องถิ่นชนบท (George et al., 2009; Sammy, 2008) การท่องเที่ยวโดยชุมชนเป็นรูปแบบหนึ่งของการท่องเที่ยวโดยชุมชนที่ซึ่งชุมชนท้องถิ่น

(เช่น วัฒนธรรม วิถีชีวิต และประเพณี) และ/หรือของชุมชน ทรัพยากร (เช่น ฟาร์ม ภูมิทัศน์ทางธรรมชาติ งานหัตถกรรม และผลิตภัณฑ์) ซึ่งชุมชนท้องถิ่นมีส่วนร่วมในการพัฒนาและจัดการการท่องเที่ยว ชุมชนท้องถิ่นยังได้รับประโยชน์ จากกิจกรรมการท่องเที่ยวและการท่องเที่ยวที่ดำเนินไปอย่างยั่งยืน ทั้งในด้านเศรษฐกิจ สิ่งแวดล้อม สังคมและวัฒนธรรม (Boonratana, 2010) นอกจากนี้คนในชุมชนเองก็ได้รับการพัฒนาและส่งเสริมทักษะ ด้านการบริหารจัดการ การสร้างงาน ซึ่งส่งผลให้คนในชุมชนมีคุณภาพชีวิตที่ดีขึ้น

ประเทศไทย ภาครัฐได้ให้ความสำคัญกับการท่องเที่ยวโดยชุมชนเพิ่มมากขึ้น จากการประกาศให้ท่องเที่ยววิถีไทยเป็นวาระแห่งชาติ มีการจัดทำแผนยุทธศาสตร์การท่องเที่ยวโดยชุมชน เพื่อให้การพัฒนาการท่องเที่ยวโดยชุมชนไปในทิศทางที่ยั่งยืน พร้อมทั้งการเตรียมความพร้อมรับมือกับความท้าทายจากภายนอกที่ล้วนมีผลกระทบต่อชุมชน หากมีระบบการบริหารจัดการที่ดีก็จะทำให้ชุมชนได้รับผลกระทบน้อยลง (Yanes Guerra et al., 2019)

บ้านแม่กำปอง เป็นชุมชนท่องเที่ยวที่ได้รับความนิยมเป็นอย่างมาก ตั้งอยู่กิ่งอำเภอแม่ออน เป็นหมู่บ้านที่เงียบสงบ และร่มเย็นด้วยบรรยากาศของธรรมชาติ เป็นหมู่บ้านเล็กๆที่อยู่ท่ามกลางหุบเขาอากาศหนาวเย็นตลอดทั้งปีบรรยากาศล้อมรอบด้วยป่าไม้และหุบเขา นักท่องเที่ยวส่วนมากชอบไปสัมผัสและชื่นชมกับบรรยากาศแบบธรรมชาติ สำหรับบ้านแม่กำปอง เป็นหมู่บ้านเล็กที่อยู่กลางป่า เขา มี 3 หมู่บ้าน คือ บ้านแม่กำปองนอก บ้านแม่กำปองกลาง บ้านแม่กำปองใน ก่อตั้งประมาณ 100 กว่าปีมาแล้ว ชาวบ้านมีอาชีพปลูกเมือง ทำไร่ และทำสวนกาแฟ อากาศเย็นสบายตลอดปี Phukpu et al. (2019) กล่าวว่า ชุมชนแม่กำปอง มีการพัฒนาอย่างต่อเนื่องตั้งแต่เริ่มต้นจากผู้นำชุมชนมีแนวคิดที่อยากจะพัฒนาคุณภาพชีวิตและความเป็นอยู่ของชาวบ้านในชุมชนให้มีความเป็นอยู่ที่ดีขึ้น ต่อมาชุมชนได้รับการรับรองมาตรฐานโฮมสเตย์เป็นครั้งแรก และเริ่มเป็นที่รู้จักในหน่วยงานและผู้ประกอบการธุรกิจนำเที่ยว และเกิดปรากฏการณ์ด้านการท่องเที่ยวของบ้านแม่กำปองโด่งดังอย่างมาก โดยเฉพาะอย่างยิ่งการรับรู้ของ นักท่องเที่ยวกระแสหลักผ่านสื่อออนไลน์ ส่งผลให้เกิดปรากฏการณ์ที่เกิดขึ้นส่งผลกระทบต่อการจัดการท่องเที่ยวของพื้นที่ทั้งด้านกายภาพ สิ่งแวดล้อม สังคม และการบริหารจัดการ จึงเป็นยุคที่ชุมชนต้องลุกขึ้นมาหาแนวทางการจัดการท่องเที่ยวภายใต้สถานการณ์ใหม่ให้เท่าทันต่อการเปลี่ยนแปลง และความยั่งยืนของชุมชนในอนาคต

เชียงคาน จังหวัดเลย เป็นเมืองเล็กๆ ที่เป็นสถานที่ท่องเที่ยวที่ได้รับความนิยมจากนักท่องเที่ยว เนื่องจากมีวิถีชีวิตและวัฒนธรรมที่เรียบง่าย มีความเป็นเอกลักษณ์เฉพาะของชุมชนเชียงคาน รวมถึงมีความเป็นประวัติศาสตร์ของชุมชนเมืองเก่าริมโขงที่มีอายุนานกว่า 100 ปี ซึ่งถือว่าเป็นถนนเศรษฐกิจหลักของเมืองเชียงคาน

จากการศึกษา คุณภาพชีวิตได้รับความสนใจเพิ่มขึ้นในหัวข้อต่างๆ ที่เกี่ยวข้องกับมุมมองของการท่องเที่ยว และการบริการ ตัวอย่างเช่น คุณภาพของผู้อยู่อาศัยที่ทำโฮมสเตย์จะขึ้นอยู่กับคุณลักษณะของตนเองในเชิงเศรษฐกิจ การมีส่วนร่วมของรัฐบาล บทบาทของชุมชน และประเด็นด้านความยั่งยืน (Yusof et al., 2012) อีกหัวข้อหนึ่งมุ่งเน้นไปที่คุณภาพชีวิตของผู้อยู่อาศัย การมีส่วนร่วมของผู้มีส่วนได้ส่วนเสียในการวางแผนการท่องเที่ยวอย่างยั่งยืนและการมาเยือนชุมชนจุดหมายปลายทางอีกครั้ง (Uysal et al., 2023) ในทางกลับกัน การศึกษาจำนวนมากมุ่งเน้นไปที่การท่องเที่ยวโดยชุมชน และทัศนคติของผู้อยู่อาศัยแต่ขาดความเชื่อมโยงว่าสิ่งนี้ส่งผลกระทบต่อคุณภาพชีวิตหรือความเป็นอยู่ที่ดีของผู้อยู่อาศัยอย่างไร (Khazaei Pul et al., 2023; Makandwa et al., 2023; Nugroho & Numata, 2021) ได้แก่ การศึกษาเกี่ยวกับความยั่งยืนและกรอบแนวคิดเกี่ยวกับกลยุทธ์ (Yeap & Liow, 2023) การอนุรักษ์มรดก การท่องเที่ยวโดยชุมชน (Qu et al., 2023) การเปลี่ยนแปลงทัศนคติของผู้อยู่อาศัยต่อการท่องเที่ยวโดยชุมชนผ่านการพัฒนาจุดหมายปลายทาง (Nugroho & Numata, 2021) โดยสรุป สังเกตได้ว่าผลกระทบต่อการพัฒนาการ

ท่องเที่ยวโดยชุมชนและคุณภาพชีวิต ได้รับการศึกษาอย่างกว้างขวาง อย่างไรก็ตาม ยังไม่ค่อยมีการสำรวจเกี่ยวกับทัศนคติของผู้อยู่อาศัยและคุณภาพชีวิต ดังนั้น การศึกษานี้จึงมีจุดมุ่งหมายที่จะเชื่อมช่องว่างดังกล่าว

วัตถุประสงค์การวิจัย

1. เพื่อศึกษาคุณภาพชีวิตของคนในชุมชนชุมชนแม่กำปอง จังหวัดเชียงใหม่ และเชียงคาน จังหวัดเลย
2. เพื่อศึกษาทัศนคติและความพึงพอใจของคนในชุมชนแม่กำปอง จังหวัดเชียงใหม่ และเชียงคาน จังหวัดเลย
3. เพื่อนำเสนอโมเดลแนวคิดของการพัฒนาคุณภาพชีวิตในชุมชนที่พัฒนาเป็นแหล่งท่องเที่ยว

ขอบเขตการวิจัย

ขอบเขตด้านเนื้อหา การศึกษาวิจัยในครั้งนี้ผู้วิจัยใช้การทบทวนวรรณกรรมเกี่ยวกับแนวคิดและทฤษฎีเกี่ยวกับทัศนคติ แนวคิดและทฤษฎีคุณภาพชีวิต แนวคิดและทฤษฎีการท่องเที่ยวโดยชุมชน

ผู้ให้ข้อมูลสำคัญ ประชากรที่ใช้ในการศึกษาวิจัยในครั้งนี้ คือ คนในชุมชนท่องเที่ยว ในชุมชนเชียงคาน จังหวัดเลย และชุมชนแม่กำปอง จังหวัดเชียงใหม่ ในประเทศไทย ซึ่งผู้วิจัยกำหนดกลุ่มตัวอย่างไว้ที่จำนวน 25 คน ต่อ 1 พื้นที่ หรือจนกว่าจะได้ข้อมูลครบถ้วนอิมตัว

ขอบเขตด้านพื้นที่ การวิจัยในครั้งนี้ผู้วิจัยได้ทำการรวบรวมข้อมูลในชุมชนเชียงคาน จังหวัดเลย และชุมชนแม่กำปอง จังหวัดเชียงใหม่ เป็นพื้นที่ในการวิจัยอย่างเฉพาะเจาะจง โดยมีหลักเกณฑ์ในการคัดเลือกกรณีศึกษา ดังนี้ 1) เป็นพื้นที่ที่มีเอกลักษณ์โดดเด่น ทางด้านภูมิศาสตร์ ด้านวัฒนธรรม ภูมิปัญญาและวิถีชีวิตท้องถิ่น และ 2) เป็นพื้นที่ที่ได้รับความนิยมจากนักท่องเที่ยวเป็นอย่างมาก

ขอบเขตด้านเวลา ระยะเวลาในการศึกษาวิจัยในครั้งนี้ ใช้ระยะเวลารวมทั้งสิ้น 2 ปี เริ่มตั้งแต่เดือน มิถุนายน 2564 – มิถุนายน 2566

ทบทวนวรรณกรรม

ผู้วิจัยได้ดำเนินการทบทวนวรรณกรรมที่เกี่ยวข้อง ดังนี้ แนวคิดและทฤษฎีของการท่องเที่ยวโดยชุมชน แนวคิดทัศนคติ และทฤษฎีคุณภาพชีวิต เนื่องจากผู้วิจัยศึกษาทัศนคติและคุณภาพชีวิตของคนในชุมชนที่เปิดเป็นชุมชนท่องเที่ยว ดังนั้นทั้ง 3 ทฤษฎีจึงเป็นทฤษฎีหลักในการทบทวนวรรณกรรมเพื่อให้ได้กรอบแนวคิดทางการศึกษา

การท่องเที่ยวโดยชุมชน (Community-Based Tourism)

การท่องเที่ยวโดยชุมชนหรือ Community Based Tourism เป็นการท่องเที่ยวทางเลือกรูปแบบหนึ่งที่บริหารจัดการโดยชุมชนเพื่อให้ประโยชน์จากการท่องเที่ยวส่งไปถึงคนในชุมชน การท่องเที่ยวโดยชุมชนไม่ได้ทำเพื่อปัจจุบันเท่านั้น แต่ยังเป็นความหวังไปถึงความยั่งยืนในอนาคต ทั้งมิติเศรษฐกิจ สังคมวัฒนธรรม และสิ่งแวดล้อม Ashley and Garland (1994) ได้ให้คำจำกัดความว่า การท่องเที่ยวโดยชุมชน เป็นรูปแบบขนาดเล็กของธุรกิจท่องเที่ยวที่เป็นเจ้าของและมีความเป็นเจ้าของโดยกลุ่มผู้พักอาศัย โดยทั่วไปจะมีการดำเนินการร่วมกันและมีวัตถุประสงค์ทางเศรษฐกิจ

และสังคม Dickman (1997) อธิบายองค์ประกอบของการท่องเที่ยวโดยชุมชน ประกอบด้วย 5 ประการ ได้แก่ แหล่งท่องเที่ยว การเข้าถึง การท่องเที่ยว ที่พัก และสิ่งอำนวยความสะดวก ประยุกต์ใช้ 2 แนวคิดและพัฒนาเป็นองค์ประกอบของการท่องเที่ยวโดยชุมชน ผสมผสานกับคุณค่าของการท่องเที่ยวโดยชุมชนเป็นเครื่องมือในการพัฒนาชุมชน พัฒนาคุณภาพชีวิตและเศรษฐกิจชุมชน นักท่องเที่ยวจะได้เรียนรู้เกี่ยวกับวัฒนธรรม ประเพณี และวิถีชีวิตของชุมชนร่วมกับคนในชุมชน

สรุปได้ว่าการท่องเที่ยวโดยชุมชน คือ การท่องเที่ยวที่นำเสนอลิขสิทธิ์ที่เป็นอัตลักษณ์และเอกลักษณ์ของชุมชนที่มีความโดดเด่นซึ่งเป็นเสมือนการอนุรักษ์วัฒนธรรม ชนบทธรรมเนียม ประเพณี วิถีชีวิตของท้องถิ่นผ่านการเข้ามาเรียนรู้ และมีประสบการณ์ร่วมของนักท่องเที่ยว โดยการบริหารจัดการการท่องเที่ยวต้องเป็นการบริหารจัดการโดยเจ้าของชุมชน มีกระบวนการวางแผนและพัฒนาการท่องเที่ยว การบริหารจัดการอย่างเป็นธรรมและเท่าเทียมกันในเรื่องของการกระจายรายได้ มีการจัดสรรรายได้ส่วนหนึ่งมาพัฒนาชุมชนร่วมกัน สร้างความรักและห่วงใยชุมชน

ทัศนคติ หมายถึง ความรู้สึกนึกคิดของบุคคลที่มีต่อสิ่งใดสิ่งหนึ่ง ซึ่งผู้บริโภครู้จักจากประสบการณ์ในอดีต โดยใช้เป็นตัวเชื่อมระหว่างความคิดและพฤติกรรม นักการตลาดนิยมใช้ในการโฆษณาเพื่อสร้างทัศนคติที่ดีต่อผลิตภัณฑ์และตราสินค้า เสริมแรงและ (หรือ) เปลี่ยนทัศนคติ

โมเดลทัศนคติ ซึ่งประกอบด้วย 3 ส่วน (Schiffman & Kanuk, 2007) คือ 1. ส่วนของความเข้าใจ (Cognitive component) หมายถึง ส่วนหนึ่งของโมเดลองค์ประกอบ ทัศนคติ 3 ประการ ซึ่งแสดงถึงความรู้ (Knowledge) การรับรู้ (Perception) และความเชื่อถือ (Beliefs) ซึ่งผู้บริโภคมองต่อความคิดหรือสิ่งใดสิ่งหนึ่ง 2. ส่วนของความรูสึก (Affective component) หมายถึง ส่วนของโมเดลองค์ประกอบทัศนคติ 3 ประการซึ่งสะท้อนถึงอารมณ์ (Emotion) หรือความรู้สึก (Feeling) ของผู้บริโภคมองต่อความคิดหรือสิ่งใดสิ่งหนึ่ง 3. ส่วนของพฤติกรรม (Conative component หรือ Behavior หรือ Doing) หมายถึง ส่วนหนึ่งของโมเดลองค์ประกอบทัศนคติ 3 ประการ ซึ่งสะท้อนถึงความน่าจะเป็นหรือแนวโน้มที่จะมีพฤติกรรมของผู้บริโภค ด้วยวิธีใดวิธีหนึ่งต่อทัศนคติที่มีต่อสิ่งใดสิ่งหนึ่ง หรืออาจหมายถึงความตั้งใจที่จะซื้อ (Intention to buy)

ทัศนคติของผู้อยู่อาศัยได้รับการศึกษาอย่างกว้างขวาง ในวรรณกรรมพร้อมกับผลการวิจัย ที่ระบุว่าสนับสนุนการท่องเที่ยวในท้องถิ่น และการรับรู้ผลกระทบต่อการท่องเที่ยวในขั้นพื้นฐาน เศรษฐกิจ สังคมและวัฒนธรรม และสิ่งแวดล้อม (Gursoy et al., 2002) ดังที่ Tatoglu et al. (2002) ได้ตั้งข้อสังเกตไว้ว่าทัศนคติต่อการท่องเที่ยวในท้องถิ่นหรือผลกระทบของการท่องเที่ยวที่ได้รับผลกระทบจากการท่องเที่ยวต่อคนในท้องถิ่นนั้นเป็นสิ่งที่ทราบกันมานานแล้ว Choi and Murray (2010) รายงานว่า การวัดและความเข้าใจทัศนคติของผู้อยู่อาศัยมีความสำคัญในการพัฒนาการท่องเที่ยว ทัศนคติและการรับรู้ผลกระทบได้ตรวจสอบผลกระทบของการท่องเที่ยวต่อคนในท้องถิ่น การวิจัยก่อนหน้านี้นี้มีแนวโน้มที่จะมุ่งเน้นไปที่หลายด้าน รวมถึงปัจจัยทางเศรษฐกิจ สังคม วัฒนธรรม และสิ่งแวดล้อมเป็นส่วนใหญ่ ที่มีการประเมินผลกระทบทั้งทางบวกและทางลบ (Andereck & Vogt, 2000) มีการศึกษาทัศนคติของผู้อยู่อาศัยอย่างกว้างขวางและมีข้อบ่งชี้ว่าการสนับสนุนการท่องเที่ยวได้รับผลกระทบจากการรับรู้ผลกระทบต่อการท่องเที่ยวของสิ่งอำนวยความสะดวกขั้นพื้นฐาน ประกอบด้วยปัจจัย 3 ประเภท คือ สังคมและวัฒนธรรม และสิ่งแวดล้อม เพื่อการพัฒนาคนในพื้นที่ (Gursoy et al., 2002)

สรุปได้ว่าทัศนคติ คือ การรู้การคิด ความเชื่อ ตลอดจนข้อสันนิษฐานทั่วไปที่เกี่ยวข้องกับวัตถุทางทัศนคติ ทัศนคติของบุคคลที่มีต่อสิ่งใดสิ่งหนึ่ง ต้องประกอบด้วยความรู้เกี่ยวกับสิ่งนั้นเป็นอันดับแรก และเป็นความรู้ว่า สิ่งนั้นมีคุณหรือมีโทษมากน้อยเพียงใด เป็นความรู้หรือความเชื่อถือที่ใช้ประเมินค่าได้

คุณภาพชีวิต (Quality of Life) การศึกษาสามารถศึกษาคุณภาพชีวิต (QOL) ได้ในทุกระดับตั้งแต่ระดับบุคคลไปจนถึงระดับประเทศ โดยแบ่งออกเป็น 2 ประเภท คือ Objective QOL ใช้เป็นตัวบ่งชี้ทางเศรษฐกิจ (รายได้ครัวเรือน ค่าครองชีพ สุขภาพ) และ Subjective QOL ถูกใช้เป็นตัวชี้วัดทางสังคม (ความพึงพอใจในชีวิต ความสุข ความอยู่ดีมีสุขทางกาย คุณภาพชีวิตที่ได้รับ) (Andereck & Nyaupane, 2011) แนวคิดเรื่องคุณภาพชีวิตมีความหมายที่สำคัญ และนักวิชาการส่วนใหญ่ให้ความสำคัญกับผลกระทบด้านการท่องเที่ยว ดังนั้นนักวิชาการด้านการท่องเที่ยวจึงได้ทำการสำรวจรายละเอียดการมีส่วนร่วมด้านการท่องเที่ยวในด้านต่างๆ ของคุณภาพชีวิตของชาวเมืองปลายทาง (Moscardo, 2009)

Veenhoven (2002) กล่าวว่า มีการศึกษา สังคม สิ่งแวดล้อม และนโยบาย ตัวชี้วัดที่ใช้ใน 2 ด้าน คือ การวิจัยทางสังคมศาสตร์ ตัวชี้วัดทางเศรษฐกิจ และสังคมศาสตร์ และตัวชี้วัดทางเศรษฐกิจแต่เทียบไม่ได้กับตัวชี้วัดการพัฒนา ดังนั้นคุณภาพชีวิต (QOL) จึงจำแนกได้เป็น 2 ประเภท คือ

(1) Objective QOL ใช้เป็นตัวชี้วัดทางเศรษฐกิจ เช่น รายได้ครัวเรือน สุขภาพ ค่าครองชีพ ฯลฯ

(2) Subjective QOL ใช้เป็นตัวบ่งชี้ทางเศรษฐกิจ เช่น ความพึงพอใจในชีวิต ความสุข

Donald (1998) รายงานว่า องค์ประกอบคุณภาพชีวิต (QOL) ของการประเมินสามารถประเมินได้ดังนี้ 1. ทางกายภาพ 2. หน้าที่ 3. จิตวิทยา/อารมณ์ 4. สังคม / อาชีพ

คุณภาพชีวิตแบ่งออกเป็น 5 หมวด ได้แก่ ความเป็นอยู่ที่ดีทางวัตถุ ความเป็นอยู่ที่ดีของชุมชน ความเป็นอยู่ที่ดีทางอารมณ์ และความเป็นอยู่ที่ดีด้านสุขภาพและความปลอดภัย การศึกษาในปัจจุบันมีการใช้ความเป็นอยู่ที่ดีทางวัตถุ ความเป็นอยู่ที่ดีของชุมชน ความเป็นอยู่ที่ดีทางอารมณ์ และความเป็นอยู่ที่ดีด้านสุขภาพและความปลอดภัย เพื่อวัดคุณภาพชีวิตของผู้อยู่อาศัยในชุมชน

สรุปได้ว่าคุณภาพชีวิต คือ แนวคิดหรือมาตรการที่ใช้ในการประเมินและวัดความคุ้มค่าและความพึงพอใจในชีวิตของบุคคลหรือกลุ่มคน เป็นการศึกษาความเป็นอยู่ของบุคคลทั่วไปหรือประชาชน ในประเด็น รายได้ของครัวเรือน การกระจายรายได้ในชุมชน สุขภาพความปลอดภัย ค่าครองชีพ ความสัมพันธ์ทางสังคม ฯลฯ ความพึงพอใจในชีวิต ความสุข เป็นต้น

วิธีดำเนินการวิจัย

การวิจัยครั้งนี้เป็นการวิจัยเชิงคุณภาพ โดยการสัมภาษณ์เชิงลึก (In-depth Interviews) และนำมาวิเคราะห์เนื้อหา (Content Analysis)

ผู้ให้ข้อมูลสำคัญ (Key Informant) เป็นบุคคลที่อาศัยอยู่ในชุมชนท่องเที่ยวแม่กำปอง จังหวัดเชียงใหม่ จำนวน 32 คน และเชียงคาน จังหวัดเลย จำนวน 30 คน รวมทั้งสิ้น จำนวน 62 คน

เครื่องมือที่ใช้ในการวิจัยครั้งนี้ เป็นแบบสัมภาษณ์เชิงลึก โดยนำคำถามที่สร้างประกอบด้วยคำถามวัดทัศนคติ คำถามด้านคุณภาพชีวิต และความพึงพอใจในการพัฒนาเป็นชุมชนท่องเที่ยว จำนวน 12 ข้อ ส่งให้ผู้เชี่ยวชาญ จำนวน 3 คน ตรวจสอบความครอบคลุมของข้อคำถาม ความเหมาะสมของปริมาณคำถาม ความชัดเจนของภาษา แล้วจึงนำไปปรับปรุงแก้ไข จากนั้นนำคำถามไปทดลองเก็บรวบรวมข้อมูลกับกลุ่มเป้าหมายของประเทศไทยที่มีคุณสมบัติใกล้เคียงกับกลุ่มเป้าหมายก่อนนำไปใช้จริง จำนวน 5 คน ปรับประเด็นของแนวคำถามในการสัมภาษณ์ที่คลุมเครือภายหลังจากการนำไปทดลองใช้

การเก็บรวบรวมข้อมูล ผู้วิจัยได้ใช้วิธีการเก็บรวบรวมข้อมูลที่หลากหลาย เพื่อให้ได้ข้อมูลตามวัตถุประสงค์ของการศึกษา โดยมีวิธีการเก็บรวบรวมข้อมูล โดยการลงพื้นที่เพื่อสัมภาษณ์เชิงลึก (In-depth Interviews)

การวิเคราะห์ข้อมูล ผู้วิจัยนำข้อมูลที่ได้จากการสัมภาษณ์เชิงลึก และการประชุมกลุ่มย่อย มาวิเคราะห์เนื้อหา (Content Analysis) และมีการตรวจสอบข้อมูลที่ได้จากการสัมภาษณ์และการสังเกตว่าข้อมูลที่ได้มา มีความถูกต้องตรงตามประเด็นหรือไม่โดยใช้วิธีการตรวจสอบแบบสามเส้า

การนำเสนอผลการศึกษาวิจัย การนำเสนอข้อมูลจะอยู่ในลักษณะการพรรณนาความ (Descriptive Presentation) บรรยายเหตุการณ์ที่เกี่ยวข้องกับทัศนคติและคุณภาพชีวิตของคนในชุมชนท่องเที่ยวเพื่อนำไปสู่การนำเสนอโมเดลในการพัฒนาคุณภาพชีวิตของคนในชุมชนท่องเที่ยว

ผลการวิจัย

จากการสัมภาษณ์คนในชุมชนท่องเที่ยววัดอุปประสงค์ที่ 1 เพื่อศึกษาคุณภาพชีวิตของคนในชุมชนชุมชนแม่กำปอง จังหวัดเชียงใหม่ และเชียงคาน จังหวัดเลย ด้านเศรษฐกิจ พบว่า ผลกระทบในด้านเศรษฐกิจของชุมชนประกอบด้วย (1) คนในชุมชนนอกจากได้รายได้ที่เพิ่มมากขึ้น (2) มีสวัสดิการของชุมชน (3) เกิดการกระจายรายได้ ซึ่งเป็นการแบ่งปันเงินหรือทรัพยากรให้แก่ผู้คนหรือกลุ่มในสังคม เพื่อลดความไม่เสมอภาคระหว่างผู้มีรายได้สูงกับผู้มีรายได้น้อย สวัสดิการที่เกี่ยวข้องกับการกระจายรายได้สามารถเป็นเช่นการให้ความช่วยเหลือด้านการเงินแก่ผู้ที่ต้องการ การสนับสนุนในการศึกษา หรือการให้บริการทางการแพทย์แก่กลุ่มที่มีรายได้น้อย เป้าหมายของการกระจายรายได้มักเป็นการสร้างสังคมที่เป็นธรรมและยุติธรรมมากขึ้นโดยการลดความต่างหากในระดับของรายได้และโอกาสในการเข้าถึงทรัพยากรต่าง ๆ ในสังคมและช่วยเพิ่มสิ่งอำนวยความสะดวกให้กับผู้ที่ต้องการเสริมสร้างทักษะหรือโอกาสในการเติบโตในชีวิตและอาชีพของตนเองให้เท่าเทียมกันได้มากที่สุด การกระจายรายได้เป็นหนึ่งในวิธีการที่สำคัญในการสร้างสังคมที่ยุติธรรมและเท่าเทียมมากขึ้นในโลกปัจจุบันและอนาคตไปยังการพัฒนาที่ยั่งยืนของสังคมทั้งหมดได้ด้วยการให้โอกาส และสิ่งที่จำเป็นให้กับทุกคนในสังคมไม่ว่าจะมีรายได้สูงหรือต่ำอาชีพซึ่งในชุมชนมีอาชีพอื่นๆ เกิดขึ้นมากมายอาทิ ร้านขายของที่ระลึก ร้านขายอาหาร รถรับจ้างในชุมชน เป็นต้น (4) คนในชุมชนมีเงินออมมากขึ้น (5) ค่าครองชีพในชุมชนสูงขึ้น

“ฉันว่าก็ดีรายได้สูงขึ้น คนในชุมชนมีรายได้มากขึ้น มีการกระจายรายได้ทั่วทุกคนในชุมชน ในหมู่บ้านแทบทุกคนทำธุรกิจที่เกี่ยวข้องกับการท่องเที่ยว มีส่วนน้อยที่ไม่ได้ทำเพราะส่วนใหญ่ก็ขี้ขลาดไม่เป็น บางบ้านเป็นบ้านอยู่ในโซนใน และบ้านอยู่ในโซนนอกที่ไม่กล้าธุรกิจ ถ้ามาพักก็มาดำนในมีที่พักเยอะเลย บ้านยายพูดเป็นหลังแรกๆ เลยที่เริ่มทำโฮมสเตย์ปัจจุบันก็รองรับนักท่องเที่ยวอยู่ ดูบลุงคร เป็นการยกห้างกลางทุ่งนา คนในชุมชนสะดวกสบายขึ้น มีสิ่งอำนวยความสะดวก แต่ของก็แพงขึ้นนะ ชุมชนก็เจริญขึ้นนะ มีสิ่งอำนวยความสะดวกเยอะขึ้น ถนนดีขึ้นแต่ขยายได้ไ้มากเพราะทางแคบอยู่แล้ว มีสัญญาณอินเทอร์เน็ต คนในชุมชนเองก็มีสวัสดิการให้ คลอดลูกเข้าโรงพยาบาล ตาย ลูก หลาน เรียนจบก็มีค่าทำขวัญให้ตามระดับการศึกษา ก็ถือว่าดีขึ้นเยอะเลย” (ID 35)

ผู้เข้าร่วมถูกถามในประเด็นคำถามด้านสังคมของคนในชุมชน ผลลัพธ์โดยรวมสรุปได้ว่า การที่ชุมชนเป็นชุมชนท่องเที่ยวส่งผลกระทบต่อสังคมและวัฒนธรรม เนื่องจากคนในชุมชนมองว่าการมีการท่องเที่ยวในชุมชนส่งผลต่อวิถีชีวิตดั้งเดิมของคนในชุมชน จากเดิมที่ทำอาชีพเกษตรกรรม ประมง ก็ต้องเปลี่ยนอาชีพเพราะความต้องการ

สูงไม่ว่าจะเป็น โอมสเตย์ ร้านอาหาร ร้านขายของที่ระลึก ร้านเสื้อผ้า นอกจากนี้ยังมีประเด็นที่กระทบต่อคุณภาพชีวิตทางสังคมหลายประเด็น ดังนี้

ด้านการศึกษา คนในชุมชนมีการศึกษาสูงขึ้น จากที่เคยไม่มีเงินในการส่งลูกเรียนสูงๆ แต่พอมีรายได้สูงขึ้นก็สามารถเลี้ยงดูครอบครัวได้มากขึ้น โดยเฉพาะชุมชนแม่กำปอง ที่มีการบริหารจัดการด้านการท่องเที่ยวโดยชุมชน และมีการจัดสรรเงินเข้ากองกลางเพื่อให้เป็นสวัสดิการของคนในชุมชน และสนับสนุนให้คนในชุมชนเรียนสูง ๆ เพื่อกลับมาพัฒนาชุมชนต่อไป ส่งผลให้คนในชุมชนมีการศึกษาดีขึ้น

ด้านสุขภาพ การท่องเที่ยวมีความสำคัญต้องมีการต้อนรับและดูแลนักท่องเที่ยวที่ชุมชนเป็นชุมชนท่องเที่ยว หมายถึง คนในชุมชนต้องมีสุขภาพที่ดี รวมถึงมีนโยบายเรื่องความปลอดภัยที่ดีในชุมชน ในชุมชนทั้งสองชุมชน มีหน่วยงานภาครัฐเข้ามาดูแลเรื่องสุขภาพของคนในชุมชน โดยเฉพาะช่วงโควิด 19 ภาครัฐเข้ามาสนับสนุน และดูแลให้คนในชุมชนฉีดวัคซีนให้ครบ

ด้านความปลอดภัย สถานีตำรวจในท้องที่เข้ามาดูแลเป็นระยะ ๆ มีจุดแจ้งเหตุร้ายในพื้นที่ รวมถึงคนในชุมชนเองช่วยกันสอดส่องดูแล

ด้านสิ่งแวดล้อมความสะอาด หลังจากเป็นชุมชนท่องเที่ยวสิ่งแวดล้อมความสะอาดต่าง ๆ ก็เริ่มเข้ามาในชุมชน อาทิ ระบบไฟฟ้า ปะปา รวมถึงสัญญาณอินเทอร์เน็ต ซึ่งปฏิเสธไม่ได้ว่ามีความสำคัญมากในปัจจุบัน

ความสัมพันธ์ของคนในชุมชน เมื่อชุมชนเป็นชุมชนท่องเที่ยว ความสัมพันธ์ของคนในชุมชนก็เปลี่ยนแปลงไปจากเดิมที่มีความสัมพันธ์ที่ดีระหว่างกัน ช่วยเหลือเอื้อเฟื้อกัน เข้าร่วมกิจกรรมต่างๆในชุมชนร่วมกัน ก็เปลี่ยนไปจากเดิม มีความแตกแยกของคนในชุมชน เนื่องจากมีการขัดผลประโยชน์กันเองภายในครอบครัว และระหว่างเครือญาติ

การเปลี่ยนแปลงวิถีชีวิต วิถีชีวิตเดิมของคนในชุมชนทำการเกษตร ดังนั้น เข้าก็ออกไปทำงานเย็นก็กลับบ้าน เข้านอนเร็วแต่พอเปิดรับนักท่องเที่ยวเจ้าของโฮมสเตย์ก็ต้องอยู่จนดึก รอนักท่องเที่ยวหลับจึงเข้านอนและก็ต้องตื่นเช้าเพื่อเตรียมอาหารเช้าให้นักท่องเที่ยว

การคืนถิ่น ชุมชนที่มีการท่องเที่ยวย่อมเป็นแหล่งของการสร้างงาน สร้างรายได้และอาชีพ ดังนั้น คนที่ทำงานต่างถิ่น อยู่ตามพื้นที่อื่นหรือทำงานที่เมืองหลวงต่างก็กลับมาที่บ้านเกิดของตนเองเพื่อประกอบอาชีพ

การหลอกลวงนักท่องเที่ยว ชุมชนแม่กำปองไม่มีปัญหาในเรื่องการเอาเปรียบหลอกลวงนักท่องเที่ยว แต่สำหรับเชียงคานประสบปัญหาหลอกลวงและเอาเปรียบนักท่องเที่ยวสูง อาทิ ความไม่เป็นธรรมในการประกอบอาชีพ

การแลกเปลี่ยนทางวัฒนธรรม การมีการท่องเที่ยวมากขึ้นส่งผลให้ชุมชนมีโอกาสในการแบ่งปันวัฒนธรรมและประสบการณ์ที่ต่างตามมาด้วยการมีผู้คนมาจากที่ต่างๆ มาร่วมสังสรรค์ นอกจากนี้ยังส่งผลให้ชุมชนมีการรักษาและส่งเสริมวัฒนธรรมท้องถิ่นได้อีกด้วย

การสร้างสัมพันธภาพ การท่องเที่ยวส่งผลให้มีการสัมพันธภาพและการร่วมมือกับชุมชนที่กว้างขึ้น ผู้คนมักจะมีการแบ่งปันและสนับสนุนกันในหลายด้าน ไม่ว่าจะเป็นในการส่งเสริมความเข้มแข็งของชุมชนหรือการร่วมมือกันเพื่อทำสิ่งที่ดีต่อท้องถิ่น

“คนในชุมชนที่อยู่ต่างถิ่นกลับมาทำงานในพื้นที่ และมีการขายบ้านให้คนต่างถิ่นน้อยลง เนื่องจากทำธุรกิจกันเอง ภาครัฐก็มีการอนุรักษ์พื้นที่เป็นถนนสายวัฒนธรรม ต้องคอยดูแลสอดส่องนักท่องเที่ยวเรื่องการแต่งกายให้เหมาะสม มีการอนุรักษ์บ้านเก่าย่านเมืองเก่า การก่อสร้างอาคารก็ห้ามตัดแปลงมาก และห้ามสร้างเกิน 2 ชั้นครึ่ง แต่แออัดเพราะนักท่องเที่ยวเยอะมาก วัฒนธรรมดั้งเดิมของคนในชุมชนเปลี่ยนแปลงไป เดิมคนแก่มากเกิน 2 ทุ่มก็

นอน ปัจจุบัน 5ทุ่ม –เที่ยงคืน เนื่องจากต้องบริการนักท่องเที่ยวในบ้านที่เปิดเป็น Homestay รวมถึงความสัมพันธ์ระหว่างบุคคลเปลี่ยนไป มีความขัดแย้งกันเรื่องผลประโยชน์ ทำให้ความเอื้อเฟื้อเผื่อแผ่ที่เคยมีมาสูญหายไป” (ID 6)

“วิถีชีวิตมีการปรับเปลี่ยนไปเยอะเหมือนกันจากเดิมที่วิถีชีวิตเราเก็บเสียง ทำเกษตร แต่พอนักท่องเที่ยวมาก็ต้องปรับมารับนักท่องเที่ยว ความสัมพันธ์ของคนในชุมชนก็ดีขึ้นแต่จะไม่เหมือนเดิมเพราะต่างคนต่างก็ต้องรับนักท่องเที่ยว ไม่มีได้คุยกันเยอะเหมือนเดิม แต่พอนักท่องเที่ยวก็ดีขึ้น ต่างคนต่างช่วยกันดูแลเรื่องการรักษาความปลอดภัย มีการออกกฎระเบียบของนักท่องเที่ยวที่จะต้องปฏิบัติเมื่อเข้ามา มีความเจริญด้านต่างๆ มากขึ้นในชุมชน เช่น ไฟฟ้า ปะปา สัญญาณไวไฟ ทำให้เราสะดวกสบายขึ้น” (ID 45)

“ความสัมพันธ์ของคนในชุมชนไม่ค่อยเหมือนเดิม เพราะเดิมคนมาความสมัครสมานสามัคคีกัน มีงานก็ทำร่วมกันแต่เดี๋ยวนี้คนมีส่วนร่วมน้อยลง ก็ต่างคนต่างทำงานเพราะมีแขกเข้า ออก ทุกวัน เวลาที่นักท่องเที่ยวก็จะเสียดัง บางทีก็คุยกันเราไต่กันนอนไม่ค่อยหลับ แต่ก็ไม่ได้ตั้งถิ่นไปเพราะชุมชนก็มีกฎระเบียบของการมาพัก แต่บ้านแต่ละหลังอยู่ใกล้ๆกัน บางทีก็ไต่กันบ้าง บางครั้งเราก็รำคาญ นอนไม่หลับ เครียดเพราะเราทำงานเช้าถึง ค่ำก็ต้องนอน ชุมชนเน้นให้ประโยชน์กับคนในชุมชนจะไม่ให้ผู้ประกอบการ คนนอกเข้ามาทำกิจการ ในชุมชนมีการประชุมกันของคณะกรรมการหมู่บ้าน ไม่ให้คนนอกมาประกอบธุรกิจยกเว้นคนที่อยู่มานานก่อนเป็นชุมชนท่องเที่ยว หรือเข้ามาแรกๆ มาเช่าที่ เช่นข้างหน้าจะมีกบปอน ก็อยู่มานานตั้งแต่ช่วงแรกของชุมชนแต่เค้ามาเช่าที่ 10-15 ปี ค่าเช่าก็ให้หมู่บ้าน” (ID 50)

ผู้เข้าร่วมถูกถามในประเด็นคำถามด้านสิ่งแวดล้อมของคนในชุมชน สิ่งที่ผู้เข้าร่วมการสัมภาษณ์ตอบ คือเกิดมลภาวะทางอากาศ เนื่องจากปริมาณรถยนต์เยอะมากยิ่งโดยเฉพาะช่วงฤดูการท่องเที่ยวมีนักท่องเที่ยวเดินทางเข้ามาเยอะ รถเยอะ มลภาวะทางอากาศก็มีปริมาณสูง รวมถึงการแออัดของนักท่องเที่ยว

“เดิมชุมชนจะเงียบมีบ้านเรือนอยู่แต่ก็ต่างคนต่างก็ทำงานของตนเองหรือไปทำไร่ทำสวนไม่คึกคักเหมือนทุกวันนี้ รถก็เยอะอากาศดีไม่มีมลภาวะ ขยะก็น้อย โดยเฉพาะขยะเวลาที่ไม่มีการจัดการกำจัดขยะให้นักท่องเที่ยวก็ชอบทิ้งเกลื่อนกลาด แอบวางไวใต้โคนต้นไม้ ตามซอก ตามมุม หน้าบ้านต้องคอยเก็บไปทิ้งเป็นประจำ” (ID 10)

“ปัญหาขยะเพิ่มมากขึ้น แต่ช่วงที่เริ่มเป็นชุมชนท่องเที่ยวแรกๆ สกปรกกว่านี้ แต่พอหลังๆ มีเจ้าหน้าที่เทศบาล มาช่วยดูแล นักท่องเที่ยวมาซื้อของทานไปทิ้งไป เช่นไม้เสียบทานเสร็จก็ทิ้งลงในกระถางต้นไม้ มีหลายหน่วยงานส่งเจ้าหน้าที่มาให้แสดงความความคิดเห็น เพื่อปรับปรุงสภาพแวดล้อมในชุมชน” (ID 12)

จากการสัมภาษณ์คนในชุมชนท่องเที่ยว วัตถุประสงค์ที่ 2. เพื่อศึกษาทัศนคติและความพึงพอใจของคนในชุมชนแม่กำปอง จังหวัดเชียงใหม่ และเชียงคาน จังหวัดเลย พบว่า คนในชุมชนมีความรู้สึกชอบที่ชุมชนของตนเองกลายเป็นชุมชนท่องเที่ยว ถึงแม้ต้องปรับตัวจากวิถีชีวิตเดิม แต่โดยรวมแล้วหากเปรียบเทียบกันระหว่างข้อดีและข้อเสียของการที่มีการท่องเที่ยวในชุมชน พบว่า การมีการท่องเที่ยวในชุมชนก่อให้เกิดผลกระทบทางบวกมากกว่าผลกระทบทางลบ โดยผลกระทบทางบวก ประกอบด้วย

1. รายได้จากการท่องเที่ยวเป็นรายได้เสริมของชุมชน

นอกจากวิถีชีวิตของชุมชนที่มีรายได้หลักจากอาชีพเกษตรแล้ว กระบวนการท่องเที่ยวโดยชุมชนก็ถือว่าเป็นแหล่งรายได้เชิงเศรษฐกิจอีกแหล่งหนึ่งแม้ว่าไม่มากนักแต่ก็ถือว่าเป็นรายได้เสริม จากการบริการด้านที่พักแบบ Home Stay ที่รวมค่าบริการทั้งค่าที่พักและอาหาร การขายของฝากของที่ระลึกที่เป็นผลิตภัณฑ์ชุมชน และรายได้จากกิจกรรมอื่นๆ เช่น การแสดงวัฒนธรรมชุมชน ค่านำเที่ยว เป็นต้น รายได้จากกิจกรรมดังกล่าว บางส่วนถูกนำมา รวมเข้าสู่กองทุนระดับชุมชนและมีการจัดสรรเข้ากองทุนท่องเที่ยวของหมู่บ้านต่อไป

2. การอนุรักษ์ทรัพยากรธรรมชาติ ฟื้นฟูวัฒนธรรมประเพณี

กระบวนการจัดการท่องเที่ยวโดยชุมชน เพื่อก้าวเข้าสู่การจัดการที่พร้อมจะรับท่องเที่ยวได้ ชุมชนจำเป็นต้อง เรียนรู้ตัวเอง โดยวิธีการจัดการความรู้ ระดับชุมชน และนำความรู้มาสื่อความหมายต่อนักท่องเที่ยวที่เข้ามาเที่ยวใน ชุมชน สร้างจิตสำนึกของความเป็นเจ้าของ อีกทั้งรูปแบบการท่องเที่ยวที่ใช้ทรัพยากรที่มีอยู่เป็นจุดขาย การได้สัมผัส ธรรมชาติแบบใกล้ชิด เพื่อสื่อความหมายให้แก่ผู้มาเที่ยว เป็นโอกาสทำให้ชุมชนได้เรียนรู้ และตระหนักถึงความสำคัญ และวางแผนทรัพยากรธรรมชาติอันเป็นต้นทุนที่ชุมชนมีอยู่รอบตัวมากขึ้น

จุดเด่นประการหนึ่งของการท่องเที่ยวที่ชุมชนนำเสนอ คือการช่วยอนุรักษ์ ฟื้นฟู และเสริมให้ชุมชนภาคภูมิใจ ในวัฒนธรรมของตนเองมากขึ้น ด้วยนักท่องเที่ยวให้ความสนใจ ใฝ่รู้ และชุมชนได้นำเสนอผ่านวัฒนธรรมตามวิถีของ ชุมชน

3. เกิดการรวมกลุ่มเพื่อเสริมความเข้มแข็งในชุมชน

การบริการจัดการการท่องเที่ยวโดยชุมชน ทำให้เกิดกลุ่ม แบ่งบทบาทหน้าที่เพื่อรองรับการท่องเที่ยวระดับ ชุมชน ในการบริหารจัดการกลุ่มเป็นโอกาสให้ชุมชนได้เข้ามาแลกเปลี่ยนเรียนรู้กันบ่อยครั้งมากขึ้นทั้งแบบเป็นทางการ และไม่เป็นทางการ เป็นการแลกเปลี่ยนเรียนรู้ และเกิดความสัมพันธ์ผ่านการปะทะสังสรรค์ทางสังคม พร้อมเกิดกลุ่ม ใหม่ๆ ขึ้นในชุมชน เช่น กลุ่มของที่ระลึก กลุ่มการแสดง กลุ่มไกด์ชุมชน เป็นต้น

4. กระบวนการเรียนรู้ ของคนในชุมชน

กิจกรรมผ่านกระบวนการจัดการท่องเที่ยว ถือว่าเป็นเวทีในการแลกเปลี่ยนเรียนรู้ ทั้งในระหว่างคนในชุมชน และระหว่างชุมชนกับนักท่องเที่ยว เกิดการเรียนรู้ข้ามศาสตร์นอกเหนือจากเรื่องท่องเที่ยวโดยเรียนรู้ในเอกลักษณ์

ในกระบวนการเรียนรู้ระดับคนในชุมชน เกิดจากการที่ชุมชนได้ค้นหาศักยภาพตนเอง รวบรวมองค์ความรู้ เรียนรู้ตนเองโดยผ่านกระบวนการเก็บข้อมูลอย่างเป็นระบบ

จุดเด่นประการหนึ่งของการท่องเที่ยวที่ชุมชนนำเสนอ คือการช่วยอนุรักษ์ ฟื้นฟู และเสริมให้ชุมชนภาคภูมิใจ ในวัฒนธรรมของตนเองมากขึ้น ด้วยนักท่องเที่ยวให้ความสนใจ ใฝ่รู้ และชุมชนได้นำเสนอผ่านวัฒนธรรมตามวิถีของ ชุมชน

“ฉันรู้สึกภูมิใจและดีใจที่ชุมชนเป็นชุมชนท่องเที่ยว เพราะคนในชุมชนได้ประโยชน์มาก เช่น รายได้ที่ เพิ่มขึ้น ลูกได้เรียนหนังสือ สุขภาพอนามัยดีขึ้นเพราะมีหน่วยงานรัฐเข้ามาดูแลมากขึ้น มีการแลกเปลี่ยนการเรียนรู้ ระหว่างคนในชุมชนกับนักท่องเที่ยว แบ่งบทบาทหน้าที่เพื่อรองรับการท่องเที่ยวระดับชุมชน คนในชุมชนเองก็มีการ พุดคุยในเรื่องการบริหารจัดการการท่องเที่ยวของชุมชน เช่น ที่ผ่านมาระหว่างกันถึงปัญหาที่คนต่างถิ่นเข้ามาเพื่อซื้อ บ้าน ที่ดิน ประกอบธุรกิจ จึงมีการตามตัวกันเพื่อกำหนดกฎระเบียบมาไม่ให้คนต่างถิ่นมาประกอบอาชีพ” (ID 45)

“ฉันรู้สึกภูมิใจและดีใจที่นักท่องเที่ยวชอบชุมชน รู้สึกว่าเป็นส่วนหนึ่งของชุมชนที่มีชื่อเสียง และเป็น
ที่รู้จักของนักท่องเที่ยว” (ID 50)

ผู้เข้าร่วมการสัมภาษณ์ตอบในภาพรวมด้านความพึงพอใจต่อการเป็นชุมชนท่องเที่ยว พบว่า ผู้ร่วมตอบ
คำถามมีความพึงพอใจต่อการเป็นชุมชนท่องเที่ยว และพึงพอใจต่อคุณภาพชีวิตของตนเอง

“ฉันรู้สึกพึงพอใจในคุณภาพชีวิตในปัจจุบัน เพราะสร้างรายได้และสร้างอาชีพให้กับชาวบ้านได้
โดยตรงจากสิ่งที่ชุมชนมีหรือถือปฏิบัติอยู่และรายได้ดังกล่าวของชุมชนสามารถนำมาจัดสรรเพื่อสร้าง
สาธารณประโยชน์ให้กับชุมชน สร้างความสามัคคี และทำให้อุตสาหกรรมที่ไปทำงานต่างจังหวัดกลับมาทำงานในชุมชน” (ID
30, 35,60,62)

อภิปรายผล

จากการวิจัย พบว่า คุณภาพชีวิตของคนในชุมชนท่องเที่ยว เกิดจากผลกระทบด้านบวก ซึ่งประกอบไปด้วย
รายได้ที่เพิ่มขึ้น ที่ทำให้เศรษฐกิจของชุมชนดีขึ้น คนในชุมชนพึ่งพาตนเองได้ มีโอกาสในการเข้าถึงการศึกษา ทำให้
คุณภาพ ชีวิตของผู้อยู่อาศัยดีขึ้นด้วย สอดคล้องกับ Uysal et al. (2020) อธิบายว่าทุกคนที่มีส่วนร่วมกับการจัดการ
การท่องเที่ยวโดยชุมชนต้องได้มีส่วนในการรับรู้ความยั่งยืนทางเศรษฐกิจของการบริหารจัดการ หากผู้มีส่วนเกี่ยวข้อง
ได้รับรู้สถานะทางเศรษฐกิจ ย่อมมีความร่วมมือในการบริหารจัดการกับส่วนรวมเพิ่มมากขึ้น นอกจากนั้นสังคมและ
วัฒนธรรมก็เป็นประเด็นที่ชุมชนได้รับประโยชน์จากการท่องเที่ยว ทำให้นักท่องเที่ยวและ ชาวบ้านได้แลกเปลี่ยน
วัฒนธรรมและวิถีชีวิตซึ่งกันและกัน

การเข้าถึงด้านการบริการด้านสุขภาพ โดยเฉพาะอย่างยิ่งช่วงสถานการณ์โควิด 19 ชุมชนต้องปิดรับ
นักท่องเที่ยว และทุกคนในชุมชนต้องได้รับวัคซีนครบ หลังจากสถานการณ์คลี่คลายลงต้องมีมาตรการในการดูแล
ด้านการแพร่ระบาดของโรค อาทิ การลงทะเบียนเข้าพัก การรักษาสุขอนามัยของเจ้าของบ้าน การมีสเปร์แอลกอฮอล์
สอดคล้องกับ Ramkissoon (2023) อธิบายว่าในบริบทของโควิด-19 และการก้าวข้ามโรคระบาด การท่องเที่ยวส่งผล
กระทบต่อคุณภาพชีวิตของผู้อยู่อาศัยอย่างไร โดยเฉพาะอย่างยิ่งผู้ที่เกี่ยวข้องและพึ่งพาการท่องเที่ยวเป็นสิ่งที่ไม่อาจ
มองข้ามได้ ในขณะที่เราเริ่มส่งเสริมการท่องเที่ยวแบบโดมมากขึ้นในหลายจุดหมายปลายทาง เพื่อป้องกันการ
แพร่กระจายของไวรัส COV-SARS-2 จากการเดินทางระหว่างประเทศ ความเข้าใจในปัจจุบันที่มีส่วนทำให้เกิดความ
เป็นอยู่ที่ดีทั้งกายและใจ และคุณภาพชีวิตของผู้อยู่อาศัย

การอนุรักษ์วัฒนธรรมท้องถิ่น การพัฒนากิจกรรมทางวัฒนธรรม การแลกเปลี่ยนทางวัฒนธรรม และการ
มีส่วนร่วมในกิจกรรมทางวัฒนธรรมทำให้ผู้อยู่อาศัยมีความพึงพอใจในคุณภาพชีวิตเพิ่มมากขึ้น ทั้งนี้การรับรู้ถึง
การอนุรักษ์วัฒนธรรมท้องถิ่น การพัฒนากิจกรรมทางวัฒนธรรม การแลกเปลี่ยนทางวัฒนธรรม และการมีส่วนร่วม
ในกิจกรรมทางวัฒนธรรมที่สูงขึ้น ทำให้ผู้อยู่อาศัยมีคุณภาพชีวิตที่ดีขึ้นด้วย ผลการศึกษา สอดคล้องกับการศึกษา
ที่ผ่านมา (Diedrich & García-Buades, 2009) หากคนในท้องถิ่นมีส่วนร่วมในการพัฒนาการท่องเที่ยว จะทำให้ทุกคน
มีส่วนร่วมในการป้องกันปัญหาที่จะเกิดขึ้นทางสังคมและชุมชนยังช่วยบริหารจัดการขีดความสามารถของ
ทุนทางสังคมได้ดีมากขึ้น บริบทการท่องเที่ยวของชุมชนเชียงคาน และแม้กำแพงยังให้ความสำคัญในการดูแลรักษาสิ่งแวดล้อม เมื่อการ

ท่องเที่ยว เข้ามาในชุมชนใดมักจะทำให้เกิดผลกระทบทางสิ่งแวดล้อมตามมา ดังนั้นการป้องกันและรักษา สภาพแวดล้อมของ ชุมชนให้เกิดความยั่งยืนต้องทำให้คนในท้องถิ่นมีความตระหนักต่อสิ่งแวดล้อมร่วมกัน

ดังนั้นการพัฒนาการท่องเที่ยวโดยชุมชนสามารถสร้างคุณภาพชีวิตของผู้อยู่อาศัย และการพัฒนาธุรกิจ ในท้องถิ่นได้ ผลการศึกษาพบว่าแนวคิดการพัฒนาการท่องเที่ยวโดยชุมชน จะต้องรวมการกำหนดเป้าหมาย การวางแผน การนำไปปฏิบัติ และการประเมินผลจึงจะช่วยขจัดผลกระทบด้านลบจากการพัฒนาการท่องเที่ยว (Mathew & Sreejesh, 2017) เพื่อตอบวัตถุประสงค์ของงานวิจัยนี้ ผู้วิจัยจึงศึกษาเพื่อให้ได้ข้อมูลคุณภาพชีวิตของ ผู้อยู่อาศัย และการพัฒนาจุดหมายปลายทางการท่องเที่ยวโดยชุมชน และเพื่อให้บรรลุเป้าหมายวัตถุประสงค์การวิจัย ดังนั้นการวิเคราะห์จึงยืนยันตามหลักทฤษฎี (Ventegodt et al., 2003) ว่าคุณภาพชีวิตของผู้อยู่อาศัยและ การท่องเที่ยวโดยชุมชน แนวทางการพัฒนารูปแบบประกอบด้วย สามองค์ประกอบ: ประการแรก Subjective quality of life; ประการที่สอง Objective quality of life ประการที่สาม Existential quality of life.

สรุปผล

การจัดการท่องเที่ยวโดยชุมชนจะทำให้ชุมชนได้รับประโยชน์และได้รับผลกระทบเช่นเดียวกัน แต่อย่างไร ก็ตามหากการบริหารจัดการได้รับความร่วมมือจากทุกภาคส่วน ย่อมทำให้ทุกภาคในชุมชนได้รับประโยชน์ รวมทั้ง ส่งผลให้คุณภาพชีวิตของคนในชุมชนเปลี่ยนแปลงไป ชุมชนเกิดการท่องเที่ยวที่ยั่งยืนส่งผลให้เศรษฐกิจในชุมชนดีขึ้น ตามลำดับ ยิ่งไปกว่านั้นหากชุมชนมีวิธีการบริหารจัดการที่ดีย่อมส่งผลให้ชุมชนมีความพร้อมในทุกด้าน อาทิ ด้านเศรษฐกิจ การเพิ่มโอกาสในการจับจ่ายใช้สอย การกระจายรายได้ การเข้าถึงด้านการศึกษา ทำให้คุณภาพชีวิต ของผู้อยู่อาศัยดีขึ้นด้วย ด้านสาธารณูปโภค (ไฟฟ้า ปะปา สัญญาณอินเทอร์เน็ต ถนน) การเข้าถึงด้านความปลอดภัย และการเข้าถึงในเรื่องสุขภาพ ซึ่งบริบทของสังคมและวัฒนธรรมที่ทำให้ผู้อยู่อาศัยมีความพึงพอใจในคุณภาพชีวิต ผลการศึกษาทำให้เห็นว่าการอนุรักษ์วัฒนธรรมท้องถิ่น การพัฒนากิจกรรมทางวัฒนธรรม การแลกเปลี่ยน ทางวัฒนธรรม และการมีส่วนร่วมในกิจกรรมทางวัฒนธรรมทำให้ผู้อยู่อาศัยมีความพึงพอใจในคุณภาพชีวิตเพิ่ม มากขึ้น ถึงแม้ว่าผลกระทบด้านลบจะมีมากเช่นกัน อาทิ การเอาเปรียบนักท่องเที่ยว ค่าครองชีพสูง การจราจรติดขัด ความแออัดของพื้นที่ แต่หากชุมชนรู้และเข้าใจถึงปัญหาที่เกิดขึ้นและมีวิธีการบริหารจัดการที่ดีก็จะก่อให้เกิด ความยั่งยืนและคุณภาพชีวิตที่ดีขึ้นตามลำดับ

ข้อเสนอแนะ

จากผลการวิจัย ผู้วิจัยมีข้อเสนอแนะ ดังนี้

ข้อเสนอแนะเชิงปฏิบัติในพื้นที่

พื้นที่ที่สามารถนำโมเดลการพัฒนาไปปรับใช้เพื่อพัฒนาคุณภาพชีวิตของคนในชุมชนท่องเที่ยวทั้งสองชุมชน เพื่อให้เกิดความยั่งยืนต่อไป

ข้อเสนอแนะเชิงนโยบายในพื้นที่ 2 ชุมชน และชุมชนทั่วประเทศ

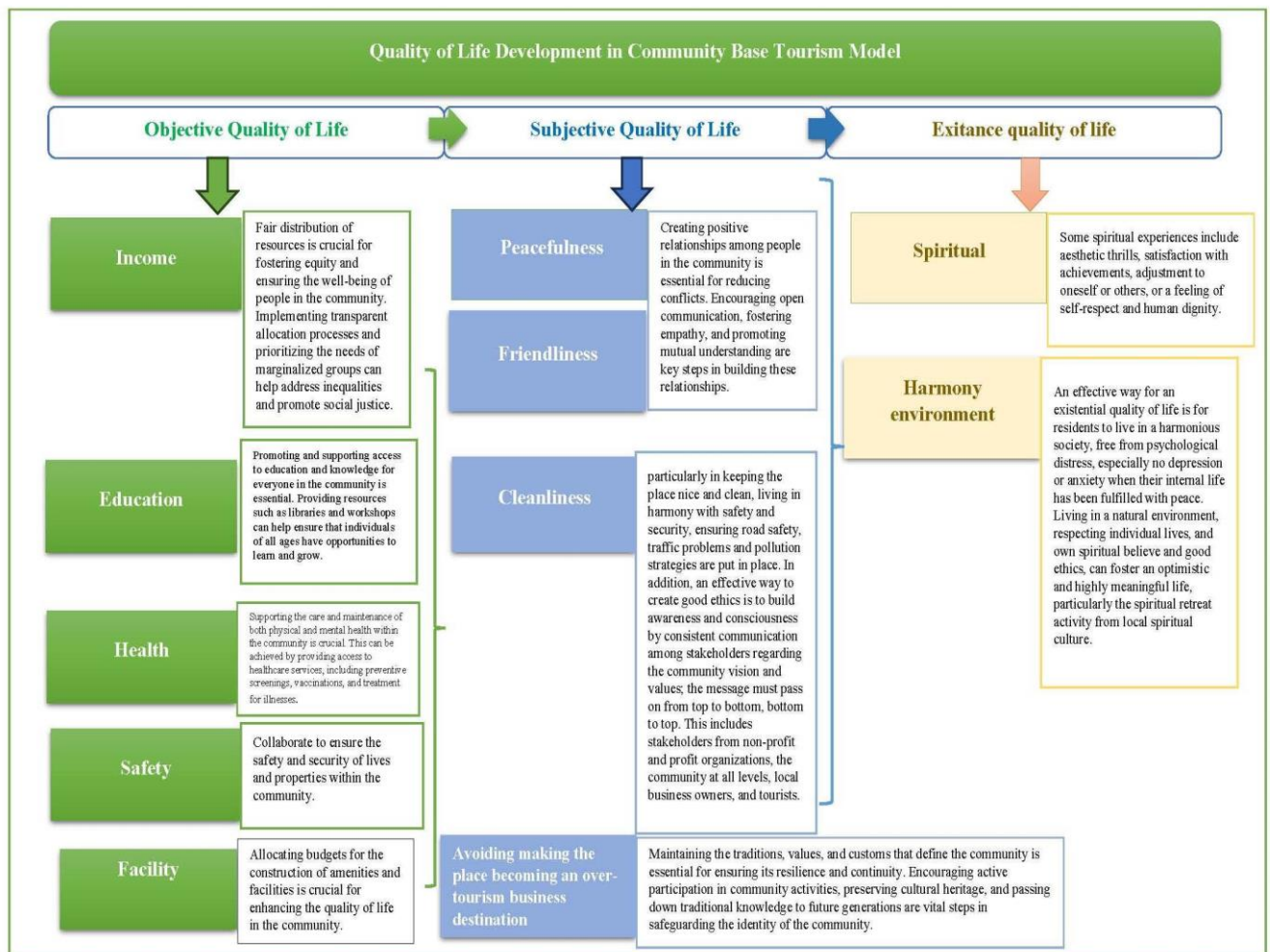
หน่วยงานภาครัฐควรนำโมเดลไปกำหนดในแผนการปฏิบัติการเพื่อเป็นแนวทางให้ชุมชนท่องเที่ยวในประเทศไทย นำไปใช้หรือตระหนักหากชุมชนพัฒนาเป็นชุมชนท่องเที่ยวเพื่อให้เกิดคุณภาพชีวิตที่ดีของคนในชุมชน

ข้อเสนอแนะในการวิจัยครั้งต่อไป

1. ควรมีการศึกษาฟังก์ชันอุปทานของการท่องเที่ยว (Demand Site)
2. ควรมีการต่อยอดนำโมเดลไปทดลองใช้จริงและเก็บผลลัพธ์เพื่อพัฒนาและปรับปรุงโมเดลในการพัฒนา

คุณภาพชีวิตของคนในชุมชน

องค์ความรู้ใหม่



From: Developed for this study

จากโมเดลดังกล่าวทำให้ทราบว่าคุณภาพชีวิตของคนในชุมชนท่องเที่ยวจะดีขึ้นได้ หากคำนึงถึงองค์ประกอบ 3 มิติ ดังนี้

1) Objective Quality of Life ประกอบด้วย

1.1) รายได้ (Income) คือการมีการบริหารจัดการด้านรายได้ได้อย่างยุติธรรมเป็นสิ่งสำคัญสำหรับการส่งเสริมความเท่าเทียมและประกันความเป็นอยู่ที่ดีของผู้คนในชุมชน การใช้กระบวนการจัดสรรที่โปร่งใส และการจัดลำดับความสำคัญความต้องการของกลุ่มชายขอบสามารถช่วยแก้ไขความไม่เท่าเทียมกันและส่งเสริมความยุติธรรมทางสังคม

1.2) การศึกษา (Education) ต้องมีการส่งเสริมและสนับสนุนการเข้าถึงการศึกษาและความรู้สำหรับทุกคนในชุมชนถือเป็นสิ่งสำคัญ การจัดหาทรัพยากร เช่น ห้องสมุดและเวิร์กช็อปสามารถช่วยให้แน่ใจว่าบุคคลทุกวัยมีโอกาสเรียนรู้และเติบโต

1.3) สุขภาพ (Health) การสนับสนุนการดูแลและบำรุงรักษาสุขภาพกายและสุขภาพจิตภายในชุมชน เป็นสิ่งสำคัญ ซึ่งสามารถทำได้โดยการเข้าถึงบริการด้านสุขภาพ รวมถึงการตรวจคัดกรองเชิงป้องกัน การฉีดวัคซีน และการรักษาโรคต่างๆ

1.4) ความปลอดภัย (Safety) รวมมือกันดูแลความปลอดภัยในชีวิตและทรัพย์สินภายในชุมชน

1.5) สิ่งอำนวยความสะดวก (Facility) การจัดสรรงบประมาณในการก่อสร้างสิ่งอำนวยความสะดวกเป็นสิ่งสำคัญในการยกระดับคุณภาพชีวิตในชุมชน

2) Subjective Quality of Life ประกอบด้วย

2.1) ความสงบ (Peacefulness) การสร้างความสัมพันธ์เชิงบวกระหว่างคนในชุมชน ถือเป็นสิ่งสำคัญในการลดความขัดแย้ง ส่งเสริมความเห็นอกเห็นใจซึ่งกันและกันของคนในชุมชนเพื่อให้ชุมชนเกิดความสงบสุข

2.2) ความเป็นมิตร (Friendliness) การสร้างความรัก ความผูกพันระหว่างคนในชุมชน ผ่านการทำกิจกรรมของชุมชนร่วมกัน เพื่อสร้างความเป็นมิตรที่ดีต่อกันภายในชุมชน

2.3) ความสะอาด (Cleanliness) การรักษาสถานที่ท่องเที่ยวให้สวยงามและสะอาด วิธีที่มีประสิทธิภาพในการสร้างจริยธรรมที่ดี คือการสร้างจิตสำนึกและจิตสำนึก โดยการสื่อสารอย่างสม่ำเสมอระหว่างผู้มีส่วนได้ส่วนเสียเกี่ยวกับวิสัยทัศน์และค่านิยมของชุมชน ข้อความจะต้องส่งต่อบนลงล่างจากกลางขึ้นบน ซึ่งรวมถึงผู้มีส่วนได้ส่วนเสียจากองค์กรที่ไม่แสวงหากำไรและแสวงหากำไร ชุมชนทุกระดับ เจ้าของธุรกิจในท้องถิ่น และนักท่องเที่ยว

3) Existance quality of life ประกอบด้วย

3.1) จิตวิญญาณ (Spiritual) ประสบการณ์ทางจิตวิญญาณบางอย่างได้แก่ ความทางสุนทรีย์ ความพึงพอใจในความสำเร็จ การปรับตัวต่อตนเองหรือผู้อื่น หรือความรู้สึกเคารพตนเองและศักดิ์ศรีความเป็นมนุษย์

3.2) สภาพแวดล้อมที่เป็นศูนย์รวมจิตใจ (Harmony environment) วิธีที่มีประสิทธิภาพสำหรับคุณภาพชีวิตที่มีอยู่คือการให้ผู้อยู่อาศัยอยู่ในสังคมที่มีความสามัคคี ปราศจากความทุกข์ทางจิตใจ โดยเฉพาะอย่างยิ่งไม่มีภาวะซึมเศร้าหรือความวิตกกังวล การอาศัยอยู่ในสภาพแวดล้อมทางธรรมชาติ การเคารพชีวิตของแต่ละบุคคล และความเชื่อทางจิตวิญญาณที่ต้องมีศูนย์รวมจิตใจของคนในชุมชน

References

- Andereck, K. L., & Nyaupane, G. P. (2011). Exploring the Nature of Tourism and Quality of Life Perceptions among Residents. *Journal of Travel Research, 50*(3), 248–260.
<https://doi.org/10.1177/0047287510362918>
- Andereck, K. L., & Vogt, C. A. (2000). The Relationship between Residents' Attitudes toward Tourism and Tourism Development Options. *Journal of Travel Research, 39*(1), 27–36. <https://doi.org/10.1177/004728750003900104>
- Ashley, C., & Garland, E. (1994). *Promoting Community-Based Tourism Development: Why, What and How*. In: Directorate of Environmental Affairs, Ministry of Environment and Tourism Research Discussion Paper, No. 4, Directorate of Environmental Affairs, Windhoek, 3.
- Boonratana, R. (2010). Community-Based Tourism in Thailand: The Need and Justification for an Operational Definition. *Kasetsart Journal of Social Sciences, 31*(2), 280–289.
<https://so04.tci-thaijo.org/index.php/kjss/article/view/246681>
- Choi, H. C., & Murray, I. (2010). Resident Attitudes toward Sustainable Community Tourism. *Journal of Sustainable Tourism, 18*, 575–594.
<https://doi.org/10.1080/09669580903524852>
- Dickman, S. (1997). *Tourism: An Introductory Text*. Hodder Headline.
- Diedrich, A., & García-Buades, E. (2009). Local Perceptions of Tourism as Indicators of Destination Decline. *Tourism Management, 30*(4), 512–521. DOI: 10.1016/j.tourman.2008.10.009
- George, E. W., Mair, H., & Reid, D. G. (2009). *Rural Tourism Development: Localism and Cultural Change*. Multilingual Matters.
- Gursoy, D., Jurowski, C., & Uysal, M. (2002) Resident Attitudes: A Structural Modeling Approach. *Annals of Tourism Research, 29*, 79–105. [https://doi.org/10.1016/S0160-7383\(01\)00028-7](https://doi.org/10.1016/S0160-7383(01)00028-7)
- Khazaei Pul, M., & Ramezanzadeh Lasbooyee, M. (2023). The Community-based Tourism Model of Mountain Villages with the Grounded Theory Approach (Case Study: Kojur District, Nowshahr County). *Journal of Research and Rural Planning, 12*(1), 61–76.
DOI:10.22067/jrrp.v12i1.2212-1068
-

- Makandwa, G., Makudza, F., & Muparangi, S. (2023). Women's Participation in Community-Based Tourism During the COVID-19 Pandemic: A Case of Sengwe Community in Zimbabwe. In *COVID-19, Tourist Destinations and Prospects for Recovery: Volume Three: A South African and Zimbabwean Perspective* (pp. 115-131). Springer.
- Mathew, P. V., & Sreejesh, S. (2017). Impact of Responsible Tourism on Destination Sustainability and Quality of Life of Community in Tourism Destinations. *Journal of Hospitality and Tourism Management*, 31, 83-89. <https://doi.org/10.1016/j.jhtm.2016.10.001>
- Moscardo, G. (2009). Tourism and Quality of Life: Towards a More Critical Approach. *Tourism and Hospitality Research*, 9(2), 159-170. <https://doi.org/10.1057/thr.2009.6>
- Nugroho, P., & Numata, S. (2021). Changes in Residents' Attitudes Toward Community-Based Tourism Through Destination Development in Gunung Ciremai National Park, Indonesia. *Tourism Recreation Research*, 46(4), 1-19. DOI:10.1080/02508281.2020.1808753
- Phukpu, V. et al. (2019). *Community Tourism Management Based on the Concept of Sufficiency Economy under the Dynamics of Change: Ban Mae Kampong, Huai Kaew Subdistrict, Mae-On District, Chiang Mai Province*: Complete research report. Thailand Science Research and Innovation (TSRI).
- Qu, C., Zhang, C., Shen, S., & Olsen, D. H. (2023). Heritage Conservation and Communities' Sense of Deprivation in Tourism: The Case of the Hani Community in Yunnan, China. *Tourism Geographies*, 25(2-3), 881-898.
- Ramkissoon, H. (2023). Perceived Social Impacts of Tourism and Quality-of-Life: A New Conceptual Model. *Journal of Sustainable Tourism*, 31(2), 442-459.
- Sammy, J. (2008). *Examples of Effective Techniques for Enhancing Community Understanding of Tourism*. In *Building Community Capacity for Tourism Development* (pp. 75-85). CABI Wallingford UK.
- Schiffman, L.G., & Kanuk, L.L. (2007). *Consumer Behavior* (9th ed.). Prantice-Hall.
- Tatoglu, E., Erdal, F., Ozgur, H., & Azakli, S. (2002). Resident Attitudes Toward Tourism Impacts: The case of Kusadasi in Turkey. *International Journal of Hospitality & Tourism Administration*, 3(3), 79-100.
- Uysal, M., Berbekova, A., & Kim, H. (2020). Designing for Quality of Life. *Annals of Tourism Research*, 83(6), 102944. DOI:10.1016/j.annals.2020.102944
-

- Uysal, M., Woo, E., & Singal, M. (2023). *Tourism Area Life Cycle (TALC) and the Quality of Life (QOL) of Destination Community Revisited*. In Handbook of Tourism and Quality-of-Life Research II: Enhancing the Lives of Tourists, Residents of Host Communities and Service Providers (pp. 271–285). Springer.
- Veenhoven, R. (2002). Why Social Policy Needs Subjective Indicators. *Social Indicators Research*, 58(1–3), 33–46.
- Ventegodt, S., Merrick, J., & Andersen, N. J. (2003). Quality of Life Theory I. The IQOL Theory: An Integrative Theory of the Global Quality of Life Concept. *The Scientific World Journal*, 3, 1030–1040.
- Yanes Guerra, A.C., Zielinski, S., Diaz Cano, M., & Kim, S.-II. (2019). Community-based Tourism in Developing Countries: A Framework for Policy Evaluation. *Sustainability*, 11(9), 2506. DOI:10.3390/su11092506
- Yeap, P.F., & Liow, M.L.S. (2023). Tourist Walkability and Sustainable Community-Based Tourism: Conceptual Framework and Strategic Model. *International Journal of Tourism Cities*. <https://doi.org/10.1108/IJTC-05-2022-0117>
- Yusof, Y., Ibrahim, Y., Muda, M. S., & Amin, W. A. A. W. M. (2012). Community Based Tourism and Quality of Life. *Review of Integrative Business and Economics Research*, 1(1), 336. https://sibresearch.org/uploads/2/7/9/9/2799227/riber_riber2012-238_336-346.pdf