

ประสิทธิผลการบริหารจัดการคณะวิทยาการจัดการ มหาวิทยาลัยราชภัฏ

มณี ชินณรงค์

คณะวิทยาการจัดการ มหาวิทยาลัยราชภัฏกาญจนบุรี

บทคัดย่อ

การวิจัยนี้มีวัตถุประสงค์ 1) เพื่อศึกษาระดับประสิทธิผลการบริหารจัดการคณะวิทยาการจัดการ มหาวิทยาลัยราชภัฏ 2) เพื่อศึกษาปัจจัยที่มีความสัมพันธ์กับประสิทธิผลการบริหารจัดการคณะวิทยาการจัดการ มหาวิทยาลัยราชภัฏ 3) เพื่อวิเคราะห์การพยากรณ์ประสิทธิผลการบริหารจัดการ มหาวิทยาลัยราชภัฏ 4) เพื่อนำเสนอรูปแบบการบริหารจัดการที่มีความสัมพันธ์กับประสิทธิผลการบริหารจัดการ คณะวิทยาการจัดการ มหาวิทยาลัยราชภัฏ วิธีการศึกษาประกอบด้วย การวิจัยเชิงปริมาณ โดยการสุ่มตัวอย่างจากอาจารย์คณะวิทยาการจัดการ 40 แห่งทั่วประเทศ จำนวน 358 ตัวอย่าง และทวนสอบข้อมูลเชิงปริมาณ ด้วยการสัมภาษณ์เชิงลึกคณบดีและทีมผู้บริหารคณะวิทยาการจัดการ จำนวน 11 คน เครื่องมือที่ใช้ในการรวบรวมข้อมูลเป็นแบบสอบถาม สถิติที่ใช้ในการวิเคราะห์ข้อมูล ได้แก่ ค่าเฉลี่ย ค่าส่วนเบี่ยงเบนมาตรฐาน สัมประสิทธิ์สหสัมพันธ์เพียร์สัน การวิเคราะห์การถดถอย พหุคูณแบบขั้นตอน

ผลการวิจัยปรากฏว่า 1) ในภาพรวมคณะวิทยาการจัดการมีประสิทธิผลในการบริหารจัดการอยู่ในระดับดี และในทุกด้านที่ศึกษา คือ ด้านการเรียนการสอน ด้านการวิจัย ด้านการบริการวิชาการแก่ชุมชน และ ด้านการประกันคุณภาพ มีประสิทธิผลการบริหารจัดการในระดับดีเช่นเดียวกัน 2) ปัจจัยที่มีความสัมพันธ์กับประสิทธิผลการบริหารจัดการ เรียงระดับความสัมพันธ์ ดังนี้ ภาวะผู้นำ ($r = .74$) คุณภาพบุคลากร ($r = .69$) งบประมาณ ($r = .68$) คุณภาพเทคโนโลยี ($r = .64$) ปริมาณเทคโนโลยี ($r = .63$) กรอบความคิด ($r = .52$) วิสัยทัศน์ร่วม ($r = .52$) ความสามารถของบุคคล ($r = .51$) ความคิดอย่างเป็นระบบ ($r = .50$) การเรียนรู้เป็นทีม ($r = .48$) และค่านิยม ($r = .47$) และ 3) ตัวแปรอิสระ 6 ตัว ซึ่งประกอบด้วย ภาวะผู้นำ คุณภาพบุคลากร คุณภาพเทคโนโลยี ความสามารถของบุคคล ปริมาณเทคโนโลยี และ ค่านิยม สามารถพยากรณ์ประสิทธิผลการบริหารจัดการได้ร้อยละ 69.70 ($R^2 = 0.70$, $F = 126.71$ ที่ระดับนัยสำคัญทางสถิติ เท่ากับ .01) 4) รูปแบบที่นำเสนอประกอบด้วยตัวแปรอิสระที่สามารถพยากรณ์ประสิทธิผลคณะวิทยาการจัดการได้ทั้ง 6 ตัวแปร

คำสำคัญ: ประสิทธิผลการบริหารจัดการ/ ภาวะผู้นำ/ คุณภาพบุคลากร/ คุณภาพเทคโนโลยี/ความสามารถของบุคคล/ ปริมาณเทคโนโลยี/ ค่านิยม

Effectiveness of the Management Sciences Faculty, Rajabhat Universities

Manee Chinnarong

Faculty of Management Sciences, Kanchanaburi Rajabhat University, Thailand

Abstract

The objectives of this research aim at 1) the studies of effective management level of Management Science faculty, Rajabhat Universities, 2) the correlation of effective management and the variables of the studies, 3) the significant variables in predicting the effective management levels, 4) propose the management models associating to those levels. The methods of studies comprise quantitative analysis by sampling techniques from many instructors totaling 40 Rajabhat Universities of Thailand with 358 samples, and verified the quantitative data techniques by in depth interview Dean and Management Team from the Faculty of Management Science amounting to 11 persons. Tools used for data collecting are questionnaires with the analytical statistics, Mean, Standard Deviation, Pearson's Product Moment Coefficient, and Stepwise Multiple Regression Analysis.

The research results revealed that the Faculty of Management Science, in general, is effective in a high level, as well as the learning and teaching techniques, research, academic services for communities. In addition, the quality assurance is in high condition. For factors relating to the management effectiveness, the management techniques sequential by the relationship are as follows; Leadership ($r = .74$), quality of personnel ($r = .69$), budget ($r = .68$), quality of technology ($r = .64$), quantity of technology ($r = .63$), conceptual framework ($r = .52$), shared vision ($r = .52$), personnel's competency ($r = .51$), systematic thinking ($r = .50$), team learning ($r = .48$), and value ($r = .47$). All of 6 independent variables comprising leadership, quality of personnel, quality of technology, personnel's competency, quantity of technology, and value are able to predict the Management effectiveness with 69.70% ($R^2 = 0.70$, $F = 126.71$ with significant level of .01). The model presented consist of the independent variables that are able to predict the effectiveness with all of 6 variables for the Faculty of Management Science.

Keywords: management effectiveness, leadership, quality of personnel, quality of technology, personnel's competency, quantity of technology, value

ความนำ

พระราชบัญญัติมหาวิทยาลัยราชภัฏ พ.ศ. 2547 หมวดที่ 1 ใ้มหาวิทยาลัยราชภัฏเป็นสถาบันอุดมศึกษาท้องถิ่นที่เสริมสร้างพลังปัญญาของแผ่นดินฟื้นฟูพลังการเรียนรู้ เชิดชูปัญญาของท้องถิ่นสร้างสรรค์ศิลปวิทยาเพื่อความเจริญก้าวหน้าอย่างมั่นคง และยั่งยืนของปวงชน มีส่วนร่วมในการจัดการ การบำรุงรักษา การใช้ประโยชน์จากทรัพยากรธรรมชาติและสิ่งแวดล้อมอย่างสมดุลและยั่งยืน โดยวัตถุประสงค์ให้การศึกษา ส่งเสริมวิชาการและวิชาชีพชั้นสูง ทำการสอน การวิจัย ให้บริการวิชาการแก่สังคม ปรับปรุง ถ่ายทอด และพัฒนาเทคโนโลยี ทำนุบำรุงศิลปะ และวัฒนธรรม ผลิตครูและส่งเสริมวิทยฐานะครู (มหาวิทยาลัยราชภัฏกาญจนบุรี, 2547) มหาวิทยาลัยราชภัฏ เป็นสถาบันอุดมศึกษา เพื่อศึกษาพัฒนาท้องถิ่น ซึ่งมีพันธกิจในการสร้างเสริมโอกาสในการศึกษาให้แก่ประชาชนในท้องถิ่น สร้างระบบบริหารจัดการศึกษาระดับอุดมศึกษาที่มีประสิทธิภาพ พัฒนามาตรฐานการศึกษา และสร้างองค์ความรู้ เพื่อสร้างความเข้มแข็งชุมชนท้องถิ่น

โครงสร้างมหาวิทยาลัยประกอบด้วย 5 คณะคือ คณะครุศาสตร์ คณะมนุษยศาสตร์และสังคมศาสตร์ คณะวิทยาศาสตร์และเทคโนโลยี คณะเทคโนโลยีอุตสาหกรรม และคณะวิทยาการจัดการ มหาวิทยาลัยราชภัฏทั่วประเทศ ได้ตั้งคณะวิทยาการจัดการ เมื่อ พ.ศ. 2527 เป็นคณะหนึ่งที่สังกัดอยู่ในมหาวิทยาลัยราชภัฏทุกแห่ง มีพันธกิจ ดังนี้ 1) ผลิตบัณฑิตด้านบริหารธุรกิจ และ ศิลปศาสตร์ 2) สร้างระบบบริหารจัดการศึกษาระดับอุดมศึกษาที่มีประสิทธิภาพ 3) สร้างองค์ความรู้เพื่อให้ชุมชน และท้องถิ่นเข้มแข็ง นับเป็นภารกิจที่สำคัญของคณะวิทยาการจัดการ ในมหาวิทยาลัยราชภัฏทุกแห่ง และเป็นภารกิจที่มีคุณค่าต่อประเทศ ในการเพิ่มโอกาสให้เยาวชนในท้องถิ่นได้เข้าถึงความรู้ และมุ่งพัฒนาตนสู่ความเป็นบัณฑิตที่มีความรู้คู่คุณธรรม โดยลดการแข่งขัน การแสวงหาความรู้ในกรุงเทพมหานคร การพัฒนา คณะวิทยาการจัดการให้มีประสิทธิผล และสอดคล้องกับองค์กรแห่งการเรียนรู้ จึงเป็นเรื่องที่บุคลากรในคณะให้ความสนใจอย่างยิ่ง (มหาวิทยาลัยราชภัฏกาญจนบุรี, 2549)

จากสภาพการจัดการศึกษาของคณะวิทยาการจัดการ มหาวิทยาลัยราชภัฏทั่วประเทศ แนวคิดของนักการศึกษา และผลการวิจัย พบว่า มหาวิทยาลัยราชภัฏ โดยภาพรวมมีปัญหาลักษณะเหมือนกัน ประการที่ 1 ด้านบุคลากรมีปริมาณไม่เพียงพอ ในการบริหารงานทั้งอาจารย์ที่เป็นข้าราชการประจำ และพนักงาน เจ้าหน้าที่ด้านบริหารจัดการ และงบประมาณด้านการเงินที่ยังมีไม่เพียงพอที่จะผลิตบัณฑิตทางด้านบริหารธุรกิจสายวิชาชีพ ซึ่งเป็นที่ต้องการของตลาดแรงงาน ประกอบกับคณะวิทยาการจัดการมีนักศึกษาเป็นจำนวนมาก ประการที่ 2 ด้านอุปกรณ์ ด้านเทคโนโลยีที่ให้บริการทั้งอาจารย์และนักศึกษามีไม่เพียงพอกับปริมาณความต้องการ ประการที่ 3 ด้านบุคลากรยังขาดแผนการบริหารจัดการที่ดี ประการที่ 4 อาจารย์ที่เป็นข้าราชการประจำยังมีคุณวุฒิต่ำปริญญาเอก ไม่ถึงร้อยละ 40 จากสภาพปัญหาหลักที่กล่าวมาข้างต้น ทำให้คณะวิทยาการจัดการมีความจำเป็นที่จะต้องพัฒนาให้ทันกับการเปลี่ยนแปลงของโลกยุคฐานความรู้ การพัฒนาองค์กรให้มีประสิทธิผล จึงต้องอาศัยความมีภาวะผู้นำบุคลากร ทีมงาน และเทคโนโลยีที่เกี่ยวข้อง มีการนำองค์ความรู้ใหม่ และประสบการณ์มาแลกเปลี่ยนเรียนรู้ร่วมกัน

ในช่วงเวลาตั้งแต่ พ.ศ. 2547 เป็นต้นมา สถาบันอุดมศึกษาทุกแห่งต้องเข้าสู่ระบบการประกันคุณภาพภายใน และการประกันคุณภาพภายนอก เพื่อพัฒนาคุณภาพการบริหารจัดการของมาตรฐานการศึกษา ทำให้สภาพปัญหาหลักทั้ง 4 ประเด็นของคณะฯ ลดน้อยลง อย่างไรก็ตาม การค้นหาคำตอบขององค์กรที่มีประสิทธิผลของคณะฯ ว่าเป็นองค์กรแห่งการเรียนรู้ เป็นสิ่งที่ยังไม่มีการศึกษาค้นคว้าด้วยกระบวนการวิจัย ผู้วิจัยในฐานะเป็นอาจารย์ในสังกัดคณะวิทยาการจัดการ มหาวิทยาลัยราชภัฏ จึงมีความประสงค์จะศึกษาเพื่อนำผลการวิจัยเป็นข้อเสนอแนะให้ผู้บริหารสามารถนำไปปรับกระบวนการด้านบริหารจัดการของคณะวิทยาการจัดการ มหาวิทยาลัยราชภัฏ ว่ามีวิธีการบริหารจัดการอย่างไรให้เกิดประสิทธิผล เป็นข้อมูลในการวางแผนของผู้บริหารอันจะก่อให้เกิดประโยชน์ต่อองค์การ โดยเฉพาะเป็นสถาบันอุดมศึกษาที่มีบทบาทหน้าที่ในการผลิตบัณฑิต ซึ่งเป็นบุคลากรที่มีคุณภาพของประเทศชาติ

วัตถุประสงค์ของการวิจัย

1. เพื่อศึกษาระดับประสิทธิผลการบริหารจัดการคณะวิทยาการจัดการ มหาวิทยาลัยราชภัฏ
2. เพื่อศึกษาปัจจัยที่มีความสัมพันธ์กับประสิทธิผลการบริหารจัดการคณะวิทยาการจัดการ มหาวิทยาลัยราชภัฏ
3. เพื่อวิเคราะห์การพยากรณ์ประสิทธิผลการบริหารจัดการคณะวิทยาการจัดการ มหาวิทยาลัยราชภัฏ
4. เพื่อนำเสนอรูปแบบการบริหารจัดการที่มีความสัมพันธ์กับประสิทธิผลการบริหารจัดการ
คณะวิทยาการจัดการ มหาวิทยาลัยราชภัฏ

สมมติฐานการวิจัย

ปัจจัยประสิทธิผลการบริหารจัดการคณะวิทยาการจัดการกำหนดขึ้นตามขั้นตอนดังกล่าว นำมาสู่การตั้งสมมติฐานของการวิจัย ดังนี้

1. ความคิดอย่างเป็นระบบมีความสัมพันธ์กับประสิทธิผลการบริหารจัดการคณะวิทยาการจัดการ มหาวิทยาลัยราชภัฏ
2. ความสามารถของบุคคลมีความสัมพันธ์กับประสิทธิผลการบริหารจัดการคณะวิทยาการจัดการ มหาวิทยาลัยราชภัฏ
3. แบบกรอบความคิดมีความสัมพันธ์กับประสิทธิผลการบริหารจัดการคณะวิทยาการจัดการ มหาวิทยาลัยราชภัฏ
4. วิสัยทัศน์ร่วมมีความสัมพันธ์กับประสิทธิผลการบริหารจัดการคณะวิทยาการจัดการมหาวิทยาลัยราชภัฏ
5. การเรียนรู้เป็นทีมมีความสัมพันธ์กับประสิทธิผลการบริหารจัดการคณะวิทยาการจัดการ มหาวิทยาลัยราชภัฏ
6. ค่านิยมมีความสัมพันธ์กับประสิทธิผลการบริหารจัดการ คณะวิทยาการจัดการ มหาวิทยาลัยราชภัฏ
7. คุณภาพบุคลากรมีความสัมพันธ์กับประสิทธิผลการบริหารจัดการคณะวิทยาการจัดการ มหาวิทยาลัยราชภัฏ
8. งบประมาณมีความสัมพันธ์กับประสิทธิผลการบริหารจัดการคณะวิทยาการจัดการ มหาวิทยาลัยราชภัฏ
9. คุณภาพเทคโนโลยีมีความสัมพันธ์กับประสิทธิผลการบริหารจัดการคณะวิทยาการจัดการ มหาวิทยาลัยราชภัฏ
10. ปริมาณเทคโนโลยีมีความสัมพันธ์กับประสิทธิผลการบริหารจัดการคณะวิทยาการจัดการ มหาวิทยาลัยราชภัฏ
11. ภาวะผู้นำมีความสัมพันธ์กับประสิทธิผลการบริหารจัดการคณะวิทยาการจัดการ มหาวิทยาลัยราชภัฏ

ขอบเขตของการวิจัย

1. ประชากรและกลุ่มตัวอย่าง

ประชากรเป็นอาจารย์ผู้สอนของคณะวิทยาการจัดการ มหาวิทยาลัยราชภัฏ จำนวน 40 แห่ง ได้แก่

- 1) มหาวิทยาลัยราชภัฏกลุ่มภาคกลาง (ศรีอยุธยา) 2) มหาวิทยาลัยราชภัฏกลุ่มภาคเหนือ (ลำปาง) มหาวิทยาลัยราชภัฏกลุ่มภาคตะวันออกเฉียงเหนือ (อีสาน) 3) มหาวิทยาลัยราชภัฏกลุ่มภาคตะวันตก (ทวาราวัต) 5) มหาวิทยาลัยราชภัฏกลุ่มภาคใต้ (ทักษิณ) 6) มหาวิทยาลัยราชภัฏกลุ่มกรุงเทพมหานคร (รัตนโกสินทร์) กลุ่มตัวอย่างเป็นอาจารย์ผู้สอน จำนวน 338 คน

2. ตัวแปรที่ศึกษา ประกอบด้วย

2.1 ตัวแปรตาม คือ ประสิทธิภาพการบริหารจัดการคณะวิทยาการจัดการ ซึ่งประกอบด้วยกิจกรรมหลักในการบริหารจัดการ 4 ด้าน คือ การเรียนการสอน การวิจัย การบริการวิชาการแก่ชุมชน และการประกันคุณภาพ

2.2 ตัวแปรอิสระ คือ ปัจจัยที่มีผลต่อการบริหารจัดการคณะวิทยาการจัดการ ซึ่งวิเคราะห์จากทฤษฎีด้านการบริหารจัดการ ภาวะผู้นำ วัฒนธรรมองค์การ และองค์กรแห่งการเรียนรู้ จำนวน 11 ปัจจัยหลัก คือ ความคิดอย่างเป็นระบบ (System Thinking) ความสามารถของบุคคล (Personal's Competency) กรอบความคิด (Conceptual Framework) วิสัยทัศน์ร่วม (Shared Vision) การเรียนรู้เป็นทีม (Team Learning) ค่านิยม (Value) คุณภาพบุคลากร (Quality of Personnel) งบประมาณ (Budget) คุณภาพเทคโนโลยี (Quality of Technology) ปริมาณเทคโนโลยี (Quantity of Technology) และ ภาวะผู้นำ (Leadership)

2.3 ตัวแปรสถานภาพส่วนบุคคล ได้แก่ เพศ อายุ รายได้ ตำแหน่งทางวิชาการ การศึกษา สถานภาพ ประสบการณ์การสอนในมหาวิทยาลัยราชภัฏ และลักษณะงานที่ทำในปัจจุบัน

3. วิธีการศึกษา เป็นการวิจัยแบบผสม (Mixed method) คือ การวิจัยเชิงปริมาณและการวิจัยเชิงคุณภาพร่วมกัน

วิธีดำเนินการวิจัย

งานวิจัยนี้เป็นงานวิจัยแบบผสม (Mixed method) ประกอบด้วยการวิจัยเชิงปริมาณ (Quantitative method) ได้แก่ การเก็บข้อมูลด้วยแบบสอบถามจากตัวอย่างอาจารย์สังกัดคณะวิทยาการจัดการมหาวิทยาลัยราชภัฏทั่วประเทศ 40 แห่ง และทดสอบสมมติฐานการวิจัยด้วยสถิติอนุมาน โดยใช้สถิติวิเคราะห์การถดถอยพหุคูณ (Multiple Regression Analysis) เพื่อเลือกตัวแปรอิสระที่สามารถพยากรณ์ประสิทธิผลของการบริหารจัดการคณะวิทยาการจัดการ และการวิจัยเชิงคุณภาพ (Qualitative method) ได้แก่ การสัมภาษณ์เชิงลึก

กลุ่มตัวอย่าง

กลุ่มตัวอย่างมีการสุ่มตัวอย่างแบบหลายขั้นตอน (Multi-stage Sampling) ดังนี้

ขั้นตอนที่ 1 จัดกลุ่มพื้นที่ในแต่ละภาคเป็นกลุ่ม (Cluster) ละ 1 แห่ง

ขั้นตอนที่ 2 กำหนดขนาดตัวอย่างที่ศึกษา ตามวิธีการของทาโร ยามาเน่ (Taro Yamane) มีความคลาดเคลื่อนร้อยละ 5 ช่วงความเชื่อมั่นร้อยละ 95 ได้ขนาดตัวอย่าง 334 คน

ขั้นตอนที่ 3 กำหนดขนาดตัวอย่างของแต่ละมหาวิทยาลัยราชภัฏที่สุ่มได้ในแต่ละกลุ่ม โดยวิธีการเลือกตัวอย่างแบบแบ่งชั้นภูมิ (Stratified Random Sampling)

ขั้นตอนที่ 4 การสุ่มหน่วยวิเคราะห์ (Unit of Analysis) โดยวิธีการสุ่มอย่างเป็นระบบจากบัญชีอาจารย์คณะวิทยาการจัดการของมหาวิทยาลัยราชภัฏแต่ละแห่ง จำนวน 40 แห่ง ทั่วประเทศ และปรับขนาดตัวอย่างเป็น 358 คน

เครื่องมือการวิจัย

เครื่องมือในการวิจัยที่ใช้ในการเก็บรวบรวมข้อมูลประกอบด้วย

1. การเก็บข้อมูลเชิงปริมาณใช้แบบสอบถามแบบมาตราส่วนประมาณค่า ส่วนการเก็บรวบรวมข้อมูลเชิงคุณภาพใช้แบบสัมภาษณ์ (Interview Form)

2. การสร้างและทดสอบเครื่องมือที่ใช้เก็บข้อมูลดำเนินการตามขั้นตอนดังนี้

2.1 ศึกษาทฤษฎี เอกสาร บทความ ตำรา และงานวิชาการที่เกี่ยวข้องกับการสร้างประสิทธิภาพการบริหารจัดการคณะวิทยาการจัดการ

2.2 รวบรวมข้อมูลต่างๆ และเรียบเรียงเพื่อสร้างเครื่องมือวิจัย ตรวจสอบแก้ไข และปรับปรุงเครื่องมือวิจัยให้มีประสิทธิภาพโดยผู้เชี่ยวชาญภายนอกที่เป็นนักวิชาการเข้าร่วมแก้ไขปรับปรุงเครื่องมือทางด้านความหมายของภาษาที่ใช้ และความหมายตรงตามเนื้อหา (Content Validity)

2.3 เครื่องมือวิจัยที่เป็นแบบสอบถามมีการหาค่าดัชนีความสอดคล้อง (IOC) โดยอาศัยความคิดเห็นจากผู้เชี่ยวชาญ จำนวน 5 คน จากผลการทดสอบค่า IOC พบว่า มีค่าระหว่าง 0.8-1.00 ซึ่งสอดคล้องกับนิยามเชิงปฏิบัติการ คือแบบสอบถามมีความเที่ยงตรงด้านเนื้อหาอยู่ในเกณฑ์สูง และนำแบบสอบถามไปทดลองใช้กับกลุ่มตัวอย่างที่มีลักษณะคล้ายคลึงกับกลุ่มที่ใช้จริง จำนวน 30 ชุด หาค่า Internal Consistency Reliability ของแบบสอบถาม ได้ค่าสัมประสิทธิ์อัลฟา (Alpha Coefficient) ของ Cronbach เท่ากับ .98 และประสิทธิภาพการบริหารจัดการตัวแปรตาม เท่ากับ .96

สรุปขั้นตอนการวิจัยดังนี้

1. เลือกปัญหา และศึกษาปัญหาของการวิจัยเพื่อค้นหาข้อเท็จจริงตามที่ปรากฏอยู่
2. ลงพื้นที่ภาคสนามเพื่อรวบรวมข้อมูลเชิงประจักษ์ ด้านประชากรที่ศึกษา นโยบายแผนงานที่เกี่ยวข้องกับประสิทธิภาพการศึกษา ด้านการเรียนการสอน การวิจัย การบริการวิชาการแก่ชุมชน ประกันคุณภาพ
3. กำหนดคำถาม และวัตถุประสงค์ ของการวิจัยตามหลักการแนวคิดทางทฤษฎีประสิทธิภาพและทฤษฎีประสิทธิภาพ
4. กำหนดกรอบแนวความคิดในการวิจัยโดยอาศัยคำถาม และวัตถุประสงค์ของการวิจัย
5. กำหนดวิธีดำเนินการวิจัย
6. สร้างเครื่องมือเพื่อเก็บข้อมูลเชิงปริมาณ
7. วิเคราะห์ข้อมูลเชิงปริมาณด้วยค่าสถิติเชิงบรรยาย และสถิติอนุมาน
8. วิเคราะห์ข้อมูลเชิงปริมาณ และเชิงคุณภาพโดยศึกษาความสอดคล้องและความขัดแย้งของข้อค้นพบ
9. สรุปผลการวิจัย อภิปรายผล และให้ข้อเสนอแนะ

สำหรับงานวิจัยเชิงคุณภาพ (Qualitative method) ได้แก่ การสัมภาษณ์เชิงลึกคณบดีและทีมงานบริหารคณะวิทยาการจัดการ เพื่อศึกษาความสอดคล้องหรือข้อขัดแย้งกับงานวิจัยเชิงปริมาณ จากคำถามที่ผู้วิจัยได้เตรียมไว้

ผลการวิจัย

ผลการวิจัย เรื่องประสิทธิผลการบริหารจัดการคณะวิทยาการจัดการ มหาวิทยาลัยราชภัฏ สุราษฎร์ธานี กลุ่มตัวอย่างในการวิจัยเป็นอาจารย์คณะวิทยาการจัดการ มหาวิทยาลัยราชภัฏ 40 แห่ง จำนวน 338 คน ซึ่งในภาพรวมพบว่า บุคลากรในคณะวิทยาการจัดการ จากมหาวิทยาลัยราชภัฏในกรุงเทพฯ และมหาวิทยาลัยราชภัฏในภาคเหนือ มีจำนวนสูงกว่า ภูมิภาคอื่นๆ คือ จำนวน 84 และ 80 คน (ร้อยละ 24.9 และ 23.7) ตามลำดับ รองลงมา คือ ภาคตะวันออกเฉียงเหนือ จำนวน 58 คน (ร้อยละ 17.2) ที่เหลือจะกระจายอยู่ตามภาคต่าง ๆ ใกล้เคียงกัน และพบว่า ผู้ตอบแบบสอบถามสังกัดมหาวิทยาลัยที่ก่อตั้งก่อนพระราชบัญญัติสถาบันราชภัฏ ซึ่งเคยใช้ชื่อว่าวิทยาลัยครู เกือบทั้งหมดจำนวน 311 คน (ร้อยละ 92) และจากข้อมูลสถานภาพบุคคลของผู้ตอบแบบสอบถาม จำนวน 338 คน พบว่า บุคลากรส่วนใหญ่เป็น เพศหญิง จำนวน 251 คน (ร้อยละ 74.3) มีอายุระหว่าง 31- 40 ปี จำนวน 167 คน (ร้อยละ 49.4) มีประสบการณ์การสอนไม่เกิน 5 ปี จำนวน 182 คน (ร้อยละ 47.9) ข้าราชการ จำนวน 150 คน (ร้อยละ 44.4) จบระดับปริญญาโท จำนวน 306 คน (ร้อยละ 61.5) และระหว่างมีรายได้ 10,001 – 20,000 บาท จำนวน 158 คน (ร้อยละ 46.7) และระหว่างมีรายได้ 30,001 - 40,000 บาท จำนวน 44 คน (ร้อยละ 13.0) มากกว่า 40,000 บาท จำนวน 35 คน (ร้อยละ 10.4) สถานภาพการปฏิบัติงานตำแหน่งคณบดี 5 คน (ร้อยละ 1.5) และรองคณบดี จำนวน 17 คน (ร้อยละ 5.0) เป็นประธานหลักสูตร จำนวน 38 คน (ร้อยละ 11.2) และกรรมการหลักสูตร จำนวน 51 คน (ร้อยละ 15.1) เป็นอาจารย์ผู้สอน จำนวน 208 คน (ร้อยละ 61.5) และอื่นๆ จำนวน 19 คน (ร้อยละ 5.6)

1. ผลการศึกษาปรากฏว่า ระดับประสิทธิผลการบริหารจัดการคณะวิทยาการจัดการในด้านการเรียนการสอน การวิจัย การบริการวิชาการแก่ชุมชน และการประกันคุณภาพ มีค่าเฉลี่ยรวม 3.57 อยู่ในระดับดี

2. ผลการศึกษาแสดงว่า ปัจจัยที่ศึกษามีความสัมพันธ์กับประสิทธิผลการบริหารจัดการคณะวิทยาการจัดการ อย่างมีนัยสำคัญทางสถิติที่ระดับ .01 ด้านภาวะผู้นำมีค่าสัมประสิทธิ์สหสัมพันธ์ (r) เท่ากับ .74 คุณภาพบุคลากร (r) เท่ากับ .69 งบประมาณ (r) เท่ากับ .68 คุณภาพเทคโนโลยี (r) เท่ากับ .64 ปริมาณเทคโนโลยี (r) เท่ากับ .63 แบบกรอบความคิด (r) เท่ากับ .52 วิสัยทัศน์ร่วม (r) เท่ากับ .52 ความสามารถของบุคคล (r) เท่ากับ .51 ความคิดอย่างเป็นระบบ (r) เท่ากับ .50 การเรียนรู้เป็นทีม (r) เท่ากับ .48 และค่านิยม (r) เท่ากับ .47

3. ผลการวิเคราะห์การพยากรณ์ประสิทธิผลการบริหารจัดการคณะวิทยาการจัดการมีปัจจัยหลัก 6 ตัวแปร ที่ถูกคัดเลือกเข้าสมการพยากรณ์ ได้แก่ ภาวะผู้นำ คุณภาพบุคลากร คุณภาพเทคโนโลยี ความสามารถของบุคคล ปริมาณเทคโนโลยี และค่านิยม โดยมีสมการคะแนนมาตรฐานซึ่งคัดเลือกตัวแปรอิสระตามวิธี Stepwise Multiple Regression ดังนี้

$$\hat{Y} = .372 (X_{11}) + .213 (X_7) + .165 (X_{10}) + .096 (X_2) + .124 (X_9) + .085 (X_6)$$

4. เพื่อนำเสนอรูปแบบการบริหารจัดการที่มีความสัมพันธ์กับประสิทธิผลการบริหารจัดการ มหาวิทยาลัยราชภัฏ ประกอบด้วย 6 ตัวแปร ซึ่งเป็นตัวแปรที่พยากรณ์ประสิทธิผลได้อย่างมีนัยสำคัญทางสถิติที่ระดับ .01 ดังนี้ การบริหารจัดการภาวะผู้นำ การบริหารจัดการคุณภาพบุคลากร การบริหารจัดการคุณภาพเทคโนโลยี การบริหารจัดการความสามารถของบุคคล การบริหารจัดการปริมาณเทคโนโลยี และการบริหารจัดการค่านิยม

อภิปรายผลการวิจัย

ผู้วิจัยได้นำผลการวิจัยเชิงคุณภาพเข้ามาช่วยในการอภิปรายผล และข้อเสนอแนะ โดยนำผลการสรุปจากการวิเคราะห์ข้อมูลการวิจัยเชิงปริมาณเข้ามาเปรียบเทียบโดยสัมภาษณ์คณบดีและทีมผู้บริหารคณะวิทยาการ จำนวน 11 คน แล้วทำการวิเคราะห์ในระดับความคิด ซึ่งสามารถอภิปรายผลในประเด็นต่างๆ ได้ดังนี้

ภาวะผู้นำ

ผลการวิจัยครั้งนี้พบว่า ภาวะผู้นำมีความสัมพันธ์กับประสิทธิผล การบริหารจัดการคณะวิทยาการจัดการ อยู่ในระดับมาก ($r = .74$) เป็นตัวแปรอิสระที่มีความสัมพันธ์เชิงบวกกับประสิทธิผลการบริหารจัดการ ในด้านภาพรวม ผู้บริหารใช้ภาวะผู้นำในการปฏิบัติงาน ใช้ภาวะผู้นำแก้ปัญหาอย่างสร้างสรรค์ ผู้บริหารใช้ภาวะผู้นำเชื่อมั่น และยอมรับในการทำงานของบุคลากร และใช้ภาวะผู้นำส่งเสริมผลักดันให้บุคลากร สร้างและพัฒนาสิ่งใหม่ๆ อย่างสร้างสรรค์ ผู้บริหารใช้ภาวะผู้นำสนับสนุนให้บุคลากรเรียนรู้ร่วมกัน

คุณภาพบุคลากร

ผลการวิจัยครั้งนี้พบว่า คุณภาพบุคลากรมีความสัมพันธ์กับประสิทธิผลการบริหารจัดการ คณะวิทยาการจัดการ อยู่ในระดับปานกลาง ($r = .69$) เป็นตัวแปรอิสระที่มีความสัมพันธ์เชิงบวกกับประสิทธิผลการบริหารจัดการ ในภาพรวมคุณภาพบุคลากร ดูจากค่าเฉลี่ย อยู่ในระดับมาก แต่ละรายหัวข้อพบว่า คุณภาพของบุคลากร มีความสำคัญกับการพัฒนาคุณภาพบุคลากร ให้เข้ารับการฝึกอบรมภายในและภายนอก คณะฯ สร้างเครือข่ายความร่วมมือกับองค์กร

งบประมาณ

ผลการวิจัยครั้งนี้พบว่า งบประมาณมีความสัมพันธ์กับประสิทธิผลการบริหารการจัดการ คณะวิทยาการ อยู่ในระดับปานกลาง ($r = .68$) จัดเป็นตัวแปรอิสระที่มีความสัมพันธ์เชิงบวกกับประสิทธิผลการบริหารการจัดการ ในด้านงบประมาณโดยมีค่าเฉลี่ยอยู่ในระดับปานกลาง คณะฯ ให้ความสำคัญ แต่ละหัวข้อ คณะฯ มีการจัดสรรงบประมาณสำหรับใช้จัดซื้อ และสร้างเทคโนโลยีสารสนเทศอยู่ในระดับเหมาะสม และเพียงพอ มีการจัดสรรงบประมาณที่เหมาะสมในการจัดซื้อวัสดุอุปกรณ์ครุภัณฑ์ที่จำเป็นในการเรียนการสอน และมีงบประมาณในการบริหารจัดการเกี่ยวกับค่าตอบแทนบุคลากรมีความเหมาะสม มีงบประมาณสำหรับให้บุคลากรใช้ศึกษาดูงานในประเทศและต่างประเทศในระดับที่เหมาะสม และมีงบประมาณสำหรับส่งเสริมบุคลากรเข้ารับการพัฒนาสมรรถนะที่สอดคล้องกับงานที่ทำ

คุณภาพเทคโนโลยี

ผลการวิจัยครั้งนี้พบว่า คุณภาพเทคโนโลยีมีความสัมพันธ์กับประสิทธิผลการบริหารจัดการ อยู่ในระดับปานกลาง ($r = .64$) เป็นตัวแปรอิสระที่มีความสัมพันธ์เชิงบวกกับประสิทธิผลการบริหารจัดการในด้านคุณภาพเทคโนโลยี ดูจากค่าเฉลี่ยอยู่ในระดับปานกลาง คณะฯ ให้ความสำคัญแต่ละรายหัวข้อพบว่า คณะฯ มีอุปกรณ์ และเทคโนโลยีที่มีคุณภาพให้บริการบุคลากรอย่างเพียงพอ เครื่องมืออุปกรณ์และเทคโนโลยีมีคุณภาพให้บริการแก่นักศึกษาอย่างเพียงพอ บุคลากรสามารถนำเทคโนโลยีที่มีคุณภาพมาใช้ในการปฏิบัติงานได้ดี คณะฯ มีการใช้เทคโนโลยีที่มีคุณภาพ เพื่อใช้ในการบริหารจัดการประชุม และบุคลากรในคณะฯ มีการใช้เทคโนโลยีที่มีคุณภาพในการเข้าถึงข้อมูลทางด่วนผ่าน LAN อินเทอร์เน็ต และอินเทอร์เน็ต บุคลากรร่วมกันผลิตอุปกรณ์เทคโนโลยีสื่อสารได้อย่างมีประสิทธิภาพ

ปริมาณเทคโนโลยี

ผลการวิจัยครั้งนี้พบว่า ปริมาณเทคโนโลยีมีความสัมพันธ์กับประสิทธิผลการบริหารจัดการอยู่ในระดับปานกลาง ($r = .63$) เป็นตัวแปรอิสระที่มีความสัมพันธ์เชิงบวกกับประสิทธิผลการบริหารจัดการในด้านปริมาณเทคโนโลยี ดูจากค่าเฉลี่ยอยู่ในระดับปานกลาง คณะฯ ให้ความสำคัญแต่ละหัวข้อ คณะฯ มีอุปกรณ์ และเทคโนโลยีบริการบุคลากรอย่างพอเพียง เครื่องมืออุปกรณ์ และเทคโนโลยีบริการนักศึกษาอย่างพอเพียง มีเทคโนโลยีเพียงพอที่สามารถเข้าถึงแหล่งข้อมูลเพื่อนำไปใช้ในการปฏิบัติงานได้ดี และใช้บริการจัดการประชุมบุคลากรในคณะฯ สามารถใช้เทคโนโลยีที่เพียงพอในการเข้าถึงข้อมูลทางด่วนโดยผ่าน Lan ในอินเทอร์เน็ต และอินเทอร์เน็ต บุคลากรร่วมกันผลิตอุปกรณ์เทคโนโลยีสื่อสารในปริมาณที่เพียงพอ

กรอบความคิด

ผลการวิจัยครั้งนี้พบว่า กรอบความคิดมีความสัมพันธ์กับประสิทธิผลการบริหารจัดการอยู่ในระดับปานกลาง ($r = .52$) โดยจะเป็นตัวแปรอิสระที่มีความสัมพันธ์เชิงบวกกับประสิทธิผลการบริหารจัดการด้านกรอบความคิด ดูจากค่าเฉลี่ยอยู่ในระดับมาก คณะฯ ให้ความสำคัญ แต่ละหัวข้อพบว่า บุคลากรแนวความคิดในการแบ่งปันความคิดร่วมกัน มีโอกาสแสดงความคิดเห็นในการบริหารจัดการ และการเรียนการสอนร่วมกัน ผู้บริหารและบุคลากรมีการรับฟังความคิดเห็นซึ่งกันและกัน มีแนวคิดและวิธีในการจัดเก็บข้อมูลภายในและภายนอกอย่างเป็นระบบ มีการจัดกิจกรรมพัฒนาระบบการบริหารจัดการร่วมกัน

วิสัยทัศน์ร่วม

ผลการวิจัยครั้งนี้พบว่า วิสัยทัศน์ร่วมมีความสัมพันธ์กับประสิทธิผลการบริหารจัดการ อยู่ในระดับปานกลาง ($r = .52$) เป็นตัวแปรอิสระที่มีความสัมพันธ์เชิงบวกกับประสิทธิผลการบริหารจัดการ ด้านวิสัยทัศน์ร่วมพิจารณาจากค่าเฉลี่ยอยู่ในระดับมาก คณะฯ ให้ความสำคัญแต่ละหัวข้อ บุคลากรได้ร่วมแสดงวิสัยทัศน์เป็นองค์การแห่งการเรียนรู้ มีความกระตือรือร้นรับฟังความคิดเห็นผู้อื่น ได้รับการกระตุ้นให้เรียนรู้ร่วมกันโดยผ่านระบบการสื่อสารที่หลากหลาย บุคลากรของคณะฯ ได้กำหนดวิสัยทัศน์ร่วมเพื่อให้เกิดการเรียนรู้ร่วมกันและทุกท่านมีส่วนร่วมในการผลักดันองค์การให้ประสบความสำเร็จ

ความสามารถของบุคคล

ผลการวิจัยครั้งนี้พบว่าความสามารถของบุคคลมีความสัมพันธ์กับประสิทธิผลการบริหารจัดการอยู่ในระดับปานกลาง ($r = .51$) เป็นตัวแปรอิสระที่มีความสัมพันธ์เชิงบวกกับประสิทธิผลการบริหารจัดการในด้านความสามารถของบุคคล พิจารณาจากค่าเฉลี่ยอยู่ในระดับมาก คณะฯ ให้ความสำคัญแต่ละ รายหัวข้อ บุคลากรมีความสามารถในการใช้เทคโนโลยีอย่างเหมาะสม ได้รับการฝึกเพิ่มพูนทักษะเพื่อใช้เป็นฐานการสร้างสรรค์นวัตกรรม บุคลากรแสวงหาความรู้เพื่อพัฒนาตนเองอย่างสม่ำเสมอ ได้รับการพัฒนาคุณวุฒิทางการศึกษาที่สูงขึ้นกว่าเดิม

ความคิดอย่างเป็นระบบ

ผลการวิจัยครั้งนี้พบว่า ความคิดอย่างเป็นระบบ มีความสัมพันธ์กับประสิทธิผลการบริหารจัดการคณะวิทยาการการจัดการอยู่ในระดับปานกลาง ($r = .50$) เป็นตัวแปรอิสระที่มีความสัมพันธ์เชิงบวกกับประสิทธิผลการบริหารจัดการในด้านความคิดอย่างเป็นระบบ โดยมีค่าเฉลี่ยอยู่ในระดับปานกลาง คณะฯ ให้ความสำคัญ แต่ละหัวข้อ บุคลากรทุกท่านสามารถคิดอย่างเป็นเหตุเป็นผลแบบองค์รวม ในการคิดอย่างเป็นระบบของบุคลากรได้อาศัยแบบสารสนเทศอิเล็กทรอนิกส์ช่วยส่งเสริมในการคิด แสดงความเห็นอย่างองค์รวมในงานที่รับผิดชอบเมื่อผู้บริหารเปิดโอกาสให้ บุคลากรได้ใช้เทคโนโลยีสารสนเทศมาช่วยในการบริหารคณะฯ

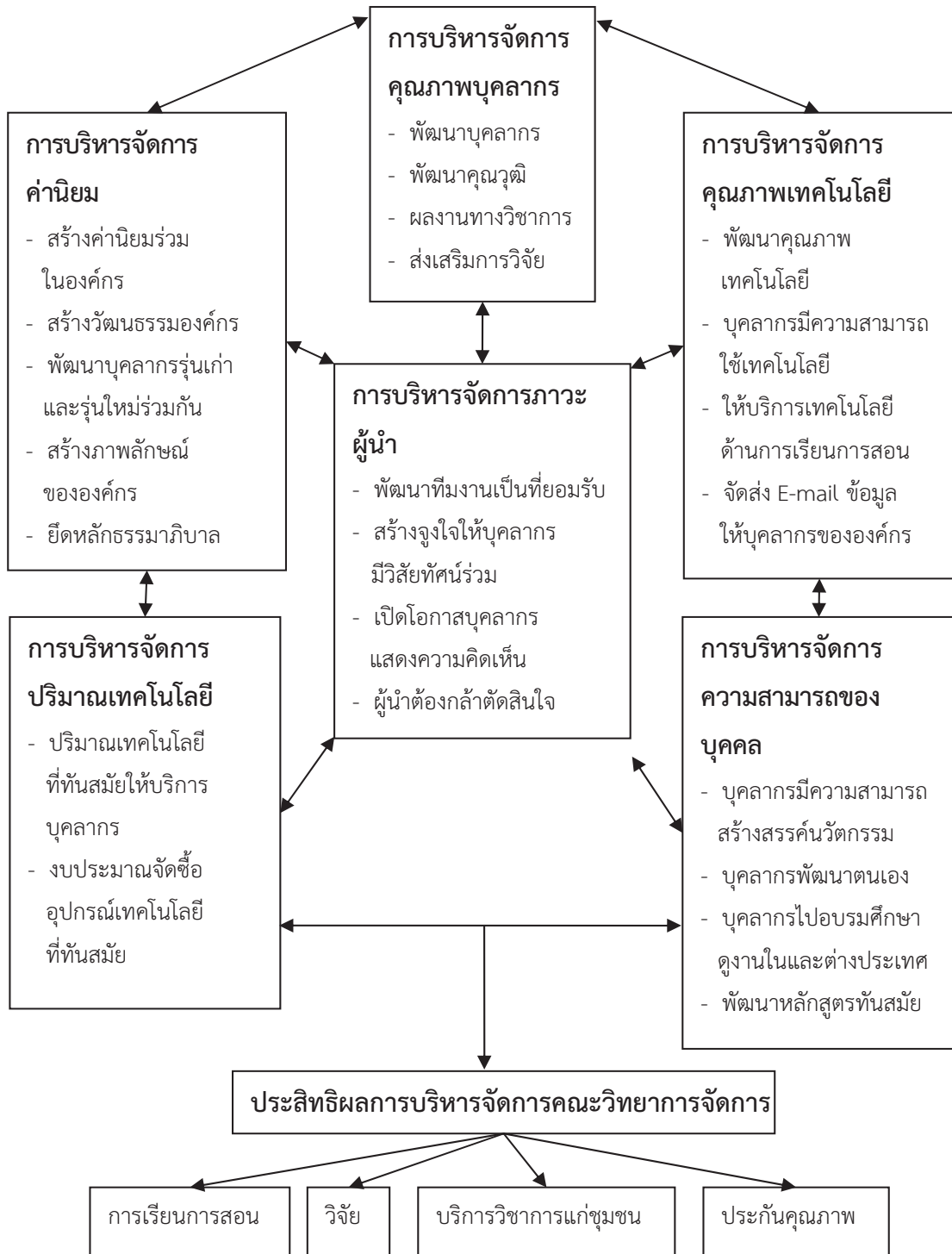
การเรียนรู้เป็นทีม

ผลการวิจัยครั้งนี้พบว่า การเรียนรู้เป็นทีมมีความสัมพันธ์กับประสิทธิผลการบริหารจัดการ อยู่ในระดับปานกลาง ($r = .48$) เป็นตัวแปรอิสระที่มีความสัมพันธ์เชิงบวกกับประสิทธิผลการบริหารจัดการ ในด้านการเรียนรู้เป็นทีม พิจารณาจากค่าเฉลี่ยอยู่ในระดับมาก คณะฯ ให้ความสำคัญแต่ละรายหัวข้อทีมงานมีความกระตือรือร้นในการเรียนรู้ร่วมกัน ทีมงานมีการเรียนรู้เทคโนโลยีร่วมกัน มีการทำงาน และฝึกอบรมอยู่เป็นระบบทีมงานมีการแก้ปัญหาร่วมกัน และมีการแบ่งปันประสบการณ์ และสร้างสันติภาพ

ค่านิยม

ผลการวิจัยครั้งนี้พบว่า ค่านิยมมีความสัมพันธ์กับประสิทธิผลการบริหารจัดการ อยู่ในระดับปานกลาง ($r = .47$) เป็นตัวแปรอิสระที่มีความสัมพันธ์เชิงบวกกับประสิทธิผลการบริหารจัดการ ด้านค่านิยม ดูจากค่าเฉลี่ยอยู่ในระดับปานกลาง คณะฯ ให้ความสำคัญ แต่ละหัวข้อพบว่า บุคลากรมีความพร้อมต่อการปรับตัวในการเปลี่ยนแปลงของคณะฯ และบุคลากรอุทิศเวลาให้กับการทำงานอย่างเต็มกำลัง เพื่อความสำเร็จขององค์การการปฏิบัติงานของบุคลากรในคณะฯ มีความสัมพันธ์อย่างกัลยาณมิตร มีโอกาสแสดงทัศนะ และค่านิยมของตนเองในการดำเนินงานของคณะฯ บุคลากรมีความไว้วางใจ และเอื้ออาทรซึ่งกันและกัน คณะฯ มีการสร้างบรรยากาศ และขวัญกำลังใจ และให้รางวัลแก่บุคลากรที่มีส่วนร่วม ทำให้บรรลุเป้าหมาย และผลการวิจัยของประพจน์ แยมทิม (2550) ได้ศึกษาความสัมพันธ์ระหว่างวัฒนธรรมองค์การกับประสิทธิผลการจัดการศึกษาตามการรับรู้ของผู้บริหารสถานศึกษามีความคิดเห็นเกี่ยวกับวัฒนธรรมโดยรวมทุกด้านอยู่ในระดับมาก การให้อำนาจ การดูแลเอาใจใส่ซึ่งกันและกัน ความรู้สึกเป็นส่วนหนึ่งขององค์การให้การสนับสนุนการจัดการ และความรับผิดชอบของสมาชิกในสถานศึกษา

คณะฯ ควรสร้างวัฒนธรรมค่านิยมถูกต้องให้เกิดขึ้นในองค์การโดยนำเครื่องมือทางวิชาการมาใช้จากผลการวิจัยเชิงปริมาณ และเชิงคุณภาพ พบว่า วัฒนธรรมค่านิยมเป็นตัวกระตุ้นให้เกิดการเปลี่ยนแปลง มีผลเชิงบวกกับประสิทธิผลการบริหารจัดการคณะวิทยาการจัดการมหาวิทยาลัยราชภัฏ ถ้าผู้บริหารท่านใดกล้าเปลี่ยนแปลง ก็ทำให้องค์การเกิดประสิทธิผล แต่ต้องใช้เวลาพอสมควร



ภาพที่ 1 รูปแบบประสิทธิผลการบริหารจัดการคณะวิทยาการจัดการ มหาวิทยาลัยราชภัฏ

ข้อเสนอแนะ

การนำผลการวิจัยไปใช้

1. รูปแบบประสิทธิผลการบริหารจัดการคณะวิทยาการจัดการ ซึ่งเป็นรูปแบบที่สร้างขึ้นเพื่อให้เหมาะสมกับระดับงานทางด้านจัดการของคณะวิทยาการจัดการ โดยรูปแบบนี้เป็นกระบวนการบริหารงานให้เกิดประสิทธิผล ซึ่งองค์การใดที่มีบทบาทการบริหารงานคล้ายคลึงกัน ย่อมสามารถนำรูปแบบนี้ไปปรับใช้เพื่อพัฒนาในการบริหารงานให้เกิดประสิทธิผลตามบริบทขององค์กร
2. รูปแบบประสิทธิผลการบริหารจัดการคณะวิทยาการจัดการ เป็นรูปแบบที่สร้างตามขั้นตอนการบริหารจัดการคณะวิทยาการจัดการ ตามขั้นตอนของการบริหารจัดการ พัฒนาบุคลากรของคณะวิทยาการจัดการ เพื่อรองรับการเป็นองค์กรแห่งการเรียนรู้ และความสามารถของบุคคลในการจัดการความรู้ องค์การใดมีบริบทบริหารงานใกล้เคียงกับคณะฯ น่าจะสามารถนำรูปแบบนี้ไปปรับใช้ให้เกิดประโยชน์กับองค์กร เพื่อรองรับการเป็นองค์กรแห่งการเรียนรู้
3. จากการวิเคราะห์สมการพยากรณ์ประสิทธิผลการบริหารจัดการคณะฯ ด้วยการวิเคราะห์ถดถอยพหุคูณ พบว่า หลักการ 5 ประการในองค์กรแห่งการเรียนรู้ของ Senge มีเพียงความสามารถของบุคคล (Personal Mastery) ที่ถูกคัดเลือกเข้าสมการพยากรณ์ ดังนั้น ผู้บริหารคณะฯ ควรใช้ภาวะผู้นำ ซึ่งเป็นตัวแปรที่มีค่าคะแนนสูง และมีการปฏิบัติระดับมาก/ดี ในการระดมปัจจัยนำเข้า (Input) และสร้างกระบวนการ (Process) ด้วยการนำองค์ประกอบอื่นๆ ของหลักการทั้ง 5 ประการ มาพิจารณาเป็นแบบแผนงานประกันคุณภาพการศึกษาทั้งภายใน ภายนอกสถาบัน เพื่อผลผลิต (Output) คุณภาพระดับสากล

การทำวิจัยต่อไป

1. ควรมีการทำวิจัยเปรียบเทียบประสิทธิผลการบริหารจัดการคณะวิทยาการจัดการ มหาวิทยาลัยราชภัฏ ที่อยู่ตามภูมิภาคต่างๆ เช่น ภาคเหนือ กับภาคกลาง ภาคอีสานกับภาคใต้ เป็นต้น
2. ควรมีการศึกษาเชิงคุณภาพด้านภาวะผู้นำของคณะวิทยาการจัดการ มหาวิทยาลัยราชภัฏ ที่ประสบผลสำเร็จ และ ล้มเหลว โดยศึกษากรณีศึกษา (Case study) เพื่อหาข้อมูลเชิงลึก ด้านประสิทธิผลการบริหารจัดการคณะวิทยาการจัดการ มหาวิทยาลัยราชภัฏ
3. ควรมีการวิจัยประสิทธิผลการบริหารจัดการคณะวิทยาการจัดการโดยเก็บข้อมูลจากประชากรที่เกี่ยวข้อง เช่น ผู้ใช้บริการ ผู้มีส่วนได้ส่วนเสีย นักศึกษา และศิษย์เก่าของคณะวิทยาการจัดการ มหาวิทยาลัยราชภัฏ เป็นต้น

เอกสารอ้างอิง

ประพจน์ แยมทิม (2550) การศึกษาความสัมพันธ์ระหว่างวัฒนธรรมองค์การกับประสิทธิผลของการจัดการศึกษา การรับรู้ของผู้บริหารและครูในสถานศึกษาขั้นพื้นฐาน. ปรินญาศึกษาศาสตร์ดุสิตบัณฑิต, สาขาวิชาการบริหารการศึกษา, มหาวิทยาลัยรามคำแหง.

พระราชบัญญัติการศึกษาแห่งชาติ (2552).

พระราชบัญญัติมหาวิทยาลัยราชภัฏ (2547).

มหาวิทยาลัยราชภัฏกาญจนบุรี,(2547). ข้อบังคับ ระเบียบประกาศ มหาวิทยาลัยราชภัฏกาญจนบุรี.

มหาวิทยาลัยราชภัฏกาญจนบุรี. (2549). รายงานผลงานผลการประเมินคุณภาพภายนอก (2549)

มหาวิทยาลัยราชภัฏ กาญจนบุรี.

สถาบันราชภัฏ, สำนักงาน (2541). รายงานการจัดการศึกษาของสถาบันราชภัฏ กรุงเทพมหานคร.

สำนักงานคณะกรรมการการอุดมศึกษา (2551), กรุงเทพมหานคร.