

การพัฒนาเส้นทางท่องเที่ยวเชิงนิเวศผ่านการมีส่วนร่วม
ของผู้มีส่วนได้เสียชุมชนบ้านป่าเหมี้ยง ตำบลแจ้ซ้อน อำเภอเมืองปาน
จังหวัดลำปาง*

The Development of eco-tourism Routes through the Participation
of Baan Pa-Miang Community Stakeholders, Chae Son Sub-district,
Muang Pan district, Lampang Province

ชุติมันต์ สะสอง¹, สัญญา สะสอง² และอารีย์ บินประธาน³

Chutimun Sasong, Sanya Sasong and Aree Binprathan

วิทยาลัยแม่ฮ่องสอน มหาวิทยาลัยราชภัฏเชียงใหม่¹

คณะมนุษยศาสตร์และสังคมศาสตร์ มหาวิทยาลัยราชภัฏเชียงใหม่²

นักวิจัย³

Mae Hong Son College, Chiang Mai Rajabhat University, Thailand

Faculty of Humanities and Social Sciences, Chiang Mai Rajabhat University, Thailand

Researcher, Thailand

Corresponding Author, E-mail: Chutimun24@gmail.com

บทคัดย่อ

การวิจัยนี้ เป็นการวิจัยแบบมีส่วนร่วม ใช้วิธีการสัมภาษณ์เชิงลึกและเสวนากลุ่มย่อยผู้มีส่วนได้เสีย จำนวน 40 คน มีวัตถุประสงค์ 1) เพื่อสำรวจเส้นทางท่องเที่ยวบ้านป่าเหมี้ยง จังหวัดลำปาง เชื่อมโยงบ้านแม่กำปอง จังหวัดเชียงใหม่ และ 2) เพื่อพัฒนาและทดสอบเส้นทางท่องเที่ยวเชิงนิเวศบ้านป่าเหมี้ยง ผ่านการมีส่วนร่วมของชุมชนและผู้มีส่วนได้เสีย

ผลการวิจัยพบว่า ในการสำรวจเส้นทางท่องเที่ยวระหว่างบ้านแม่กำปอง จังหวัดเชียงใหม่ไปยังบ้านป่าเหมี้ยง จังหวัดลำปางนั้น สภาพภูมิประเทศมีความอุดมสมบูรณ์ด้วยทรัพยากรป่าไม้ ลำน้ำและพืชพรรณนานาชนิด นักท่องเที่ยวสามารถเยี่ยมชมวิถีชีวิตชุมชน ผลิตภัณฑ์ ชิมชา กาแฟ เดินป่าศึกษา

*ได้รับบทความ: 17 กุมภาพันธ์ 2563; แก้ไขบทความ: 18 มีนาคม 2563; ตอรับตีพิมพ์: 24 มีนาคม 2563

Received: February 17, 2020; Revised: March 18, 2020; Accepted: March 24, 2020



ธรรมชาติ และขึ้นไปชมจุดชมวิวกิวฟิน ซึ่งเป็นยอดดอยสูง เป็นเขตติดต่อระหว่างจังหวัดเชียงใหม่กับจังหวัดลำปาง ซึ่งเลยจากบ้านแม่กำปองขึ้นไป 8 กิโลเมตร และลงไปยังบ้านป่าเหมี้ยงอีก 5 กิโลเมตร ถือเป็นเส้นทางท่องเที่ยวสองแผ่นดินที่น่าสนใจส่วนประเด็นการพัฒนาและทดสอบเส้นทางท่องเที่ยวเชิงนิเวศบ้านป่าเหมี้ยง พบว่าชุมชนมีความพร้อมในการต้อนรับนักท่องเที่ยว โดยได้ร่วมกันพัฒนาและทดสอบเส้นทางท่องเที่ยว 2 เส้นทาง คือ 1) เส้นทางท่องเที่ยวรอบหมู่บ้าน มีการเดินศึกษาธรรมชาติป่าเขาและสายน้ำรอบชุมชน สะพานรักดอกเสี้ยว จุดชมวิวกิวฟิน ช้างอัสสัม และกิจกรรมสาธิตผลิตภัณฑ์ชุมชน และ 2) เส้นทางศึกษาธรรมชาติและน้ำตกตาดไผ่ ซึ่งอยู่ห่างจากหมู่บ้านประมาณ 3 กิโลเมตร การเดินทางค่อนข้างยากลำบาก ต้องใช้รถชาวบ้านและผู้นำเที่ยวท้องถิ่นพาเยี่ยมชม ซึ่งน้ำตกตาดไผ่ อยู่ห่างจากลานจอดรถประมาณ 1 กิโลเมตร ต้องเดินผ่านป่าทึบและลอดซุ้มไม้ไผ่เป็นระยะ พอถึงน้ำตกตาดไผ่ ซึ่งมีอยู่ 3 ชั้น จะพบกับแอ่งน้ำใสกว้างกว่า 40 เมตร มีน้ำใสเย็นตลอดทั้งปี ถือเป็นเส้นทางใหม่ที่พร้อมพัฒนาให้เป็นแหล่งท่องเที่ยวประจำชุมชนป่าเหมี้ยงต่อไป

คำสำคัญ: การท่องเที่ยวเชิงนิเวศ; การมีส่วนร่วม; ผู้มีส่วนได้เสีย

Abstract

This study is participatory research using an in-depth interview and panel discussion of 40 stakeholders. This research aims to 1) explore a connection of travel routes between Baan Pa-Miang, Lampang province and Baan Mae Khampong, Chiang Mai province, and 2) develop and try out an eco-tourism route of Baan Pa-Miang through the participatory of community and stakeholders.

The result showed that: the travel route from Baan Mae Kampong to Baan Pa-Miang has abundant of natural resources for instance waterfall, forest, flora, coffee and tea plantation, etc. Tourists are able to experience the local lifestyle, learn how to make local products, taste local coffee and tea, explore nature using the eco-friendly trail, and visit the summit of Kiw-Fin Mountain which is the connecting spot of Chiang Mai and Lampang province. It takes only 8 kilometers from Baan Mae Kampong and 5 kilometers from Baan Pa Miang. This is, therefore, considered as a journey of two lands. The development and tryout of the eco-tourism route have found that the community is ready to welcome visitors. Researcher and community stakeholders developed two travel routes which are 1) community exploring route where visitors can participate in a short trekking through coffee plantation, Dok-Seawbridge of love, scenic point, picking



Assam tea leaves, and make local souvenirs 2) trekking trails to visit TaadPhai waterfall which is approximately 3 kilometers from the village. This hard-trekking trail requires a local pick-up truck and local trekking guide to reach the entrance then walk for about 1 kilometer to the waterfall. There are three levels of the waterfall with about 40 meters pond of crystal clear water all year round. This is a new tourist attraction of Baan Pa-Miang which is ready to be developed and promoted.

Keywords: eco-tourism; community participation; stakeholders

1. บทนำ

อุตสาหกรรมการท่องเที่ยวเป็นอุตสาหกรรมที่มีความสำคัญต่อโครงสร้างเศรษฐกิจของประเทศไทย การท่องเที่ยวเป็นหนึ่งในอุตสาหกรรมที่มีอัตราการเจริญเติบโตอย่างรวดเร็ว ซึ่งหลายประเทศได้ให้ความสำคัญในอันดับต้นๆ เนื่องจากการอุตสาหกรรมการท่องเที่ยวสามารถสร้างงานทั้งทางตรงและทางอ้อมให้แก่ประชาชนเป็นจำนวนมาก การเดินทางท่องเที่ยวในอดีตจะเป็นการท่องเที่ยวแบบมวลชนเป็นการเดินทางท่องเที่ยวตามกระแสนิยมโดยให้ความสำคัญกับแหล่งท่องเที่ยว ก่อให้เกิดการไหลเข้าของนักท่องเที่ยวเป็นจำนวนมาก (เทิดชาย ช่วยบำรุง, 2557)

ในอดีตการจัดการท่องเที่ยวในประเทศไทยได้ยึดหลักการจัดการตามหลักเศรษฐกิจเป็นสำคัญ โดยหาพื้นที่ที่มีจุดขายด้านธรรมชาติและวัฒนธรรมมารองรับ หากแหล่งท่องเที่ยวใดเสื่อมสภาพก็หันไปบุกเบิกแหล่งท่องเที่ยวแห่งใหม่ สะท้อนให้เห็นรูปแบบการจัดการท่องเที่ยวที่มีได้คำนึงผลกระทบที่มีต่อสังคม สิ่งแวดล้อม ศิลปวัฒนธรรม ประเพณีท้องถิ่น หากมีการจัดการท่องเที่ยวที่เหมาะสมแล้ว จะเป็นการกระจายรายได้ไปสู่ท้องถิ่นได้อย่างแท้จริง นอกจากนี้ยังทำให้คนในท้องถิ่นได้ตระหนักถึงคุณค่าของทรัพยากรและวัฒนธรรมในท้องถิ่นของตน และเกิดความภาคภูมิใจและเห็นคุณค่าในการร่วมอนุรักษ์ให้ดำรงอยู่อย่างยั่งยืน (สุนิสา มามาก, 2554)

แผนพัฒนาเศรษฐกิจและสังคมแห่งชาติฉบับที่ 11 (พ.ศ. 2555-2559) ได้วางยุทธศาสตร์การบริหารจัดการการท่องเที่ยวให้เกิดความสมดุลและยั่งยืน โดยให้ความสำคัญกับการพัฒนาการท่องเที่ยวเชิงสร้างสรรค์และเป็นมิตรต่อสิ่งแวดล้อม คำนึงถึงความสมดุลและความสามารถในการรองรับของแหล่งท่องเที่ยว พัฒนาโครงสร้างพื้นฐานให้มีคุณภาพและเพียงพอ เพื่อเกิดการบูรณาการการท่องเที่ยวที่เชื่อมโยงกับวิถีชีวิต วัฒนธรรม และทรัพยากรธรรมชาติ (สำนักงานคณะกรรมการพัฒนาการเศรษฐกิจและสังคมแห่งชาติ, 2554)

การท่องเที่ยวเชิงนิเวศบนฐานชุมชนเป็นกระบวนการสร้างทางเลือกในการจัดการ พื้นที่ท่องเที่ยวที่คนในชุมชนเข้ามากำหนดทิศทางและรูปแบบการท่องเที่ยวบนฐานคิดที่ว่าชาวบ้านทุกคนเป็นเจ้าของ



ทรัพยากรและมีส่วนได้เสียจากการท่องเที่ยว โดยการนำเอาทรัพยากรที่มีอยู่ในท้องถิ่นต่างๆ อาทิ ธรรมชาติ ประวัติศาสตร์ วัฒนธรรมประเพณี วิถีชีวิตและวิถีการผลิตของชุมชนมาเป็นต้นทุนหรือปัจจัยในการจัดการท่องเที่ยวอย่างเหมาะสม รวมทั้งมีการพัฒนาศักยภาพของคนในชุมชนให้มีความรู้ ความสามารถและแสดงบทบาทในการดำเนินงาน ตั้งแต่การทบทวนทุนเดิม การค้นหาข้อมูลเพื่อประกอบการตัดสินใจ การวางแผนดำเนินงาน การวิเคราะห์และสรุปบทเรียน การประเมินความสำเร็จล้มเหลว รวมทั้งการพัฒนารูปแบบการท่องเที่ยวที่สร้างความยั่งยืนและเกิดประโยชน์ต่อท้องถิ่น ตลอดจนคำนึงถึงขีดความสามารถในการรองรับกิจการท่องเที่ยวต่อธรรมชาติเป็นสำคัญ (สินธุ์ สโรบล, 2551)

การท่องเที่ยวจึงต้องมีความสัมพันธ์กับการพัฒนาชุมชนอย่างเป็นองค์รวม เนื่องจากทรัพยากรการท่องเที่ยว กับทรัพยากรที่ชุมชนใช้เป็นฐานการผลิตเป็นทรัพยากรเดียวกัน วัฒนธรรมและสังคมเป็นตัวขับเคลื่อนเรื่องจิตวิญญาณของชุมชนในการสร้างสัมพันธ์กันภายในชุมชนและการสัมพันธ์กับภายนอก ควรจะเชื่อมโยงให้เห็นการท่องเที่ยวกับการพัฒนาชุมชนอย่างเป็นองค์รวม (สำนักงานพัฒนาการท่องเที่ยว, 2551) โดยปัจจุบันพฤติกรรมนักท่องเที่ยวเป็นการท่องเที่ยวเชิงสร้างสรรค์ เน้นการได้รับประสบการณ์การเรียนรู้วิถีท้องถิ่น โดยต้องการสร้างความสัมพันธ์ระหว่างตนเองและชุมชนกล่าวคือขอเป็นส่วนหนึ่งของชุมชน มีส่วนร่วมในกิจกรรมของชุมชน เป็นต้น

จังหวัดลำปางมีรายได้ส่วนหนึ่งมาจากการท่องเที่ยว โดยเฉพาะการท่องเที่ยวเชิงวัฒนธรรมและวิถีชีวิต และการท่องเที่ยวเชิงประวัติศาสตร์ ถือว่าเป็นจังหวัดที่น่าศึกษาเรียนรู้ไม่รู้จบเช่นเดียวกันสำหรับชุมชนท่องเที่ยวบ้านป่าเหมี้ยง จังหวัดลำปาง เป็นชุมชนที่ตั้งอยู่บนภูเขา ท่ามกลางสภาพธรรมชาติที่อุดมสมบูรณ์ มีป่าทึบและแหล่งน้ำ มีเขตติดต่อกับชุมชนท่องเที่ยวบ้านแม่กำปอง จังหวัดเชียงใหม่ โดยจุดเชื่อมกันเรียกว่า กิวผิน ซึ่งเป็นยอดดอยสูง ที่ผ่านมามีหน่วยงานทั้งภาครัฐและภาคเอกชนในจังหวัดร่วมกันผลักดันขับเคลื่อนการท่องเที่ยวโดยชุมชนให้เกิดขึ้นอย่างเป็นรูปธรรม มีการสำรวจ ประชุม อบรม สัมมนา กลุ่มผู้มีส่วนได้ส่วนเสีย ไม่ว่าจะเป็นกลุ่มมัคคุเทศก์ กลุ่มผู้ประกอบการกิจการท่องเที่ยว กลุ่มผู้นำชุมชน และกลุ่มผู้ประกอบการผลิตภัณฑ์ชุมชน เป็นต้น เพื่อแสวงหาแนวทางการจัดการท่องเที่ยวโดยชุมชนให้เกิดประสิทธิภาพสูงสุด แต่ในการขับเคลื่อนการท่องเที่ยวโดยชุมชนยังมีลักษณะแบบต่างฝ่ายต่างทำไม่เป็นเอกภาพ และไม่เชื่อมโยงในแบบบูรณาการการทำงานร่วมกัน ทำให้การจัดการชุมชนท่องเที่ยวยังไม่ประสบความสำเร็จและเกิดประสิทธิภาพได้อย่างแท้จริง คณะผู้วิจัยจึงมีความสนใจในการศึกษาวิจัยเรื่องการพัฒนาเส้นทางท่องเที่ยวเชิงนิเวศผ่านการมีส่วนร่วมของผู้มีส่วนได้เสียชุมชนบ้านป่าเหมี้ยง ตำบลแจ้ซ้อน อำเภอเมืองปาน จังหวัดลำปาง เพื่อให้เกิดการจัดการท่องเที่ยวเชิงนิเวศของชุมชนบ้านป่าเหมี้ยงมีประสิทธิภาพ สามารถพัฒนาและเชื่อมโยงเครือข่ายชุมชนท่องเที่ยวบ้านแม่กำปอง จังหวัดเชียงใหม่ได้อย่างเป็นรูปธรรม และทำให้ชุมชนพึ่งพาตนเองและจัดการท่องเที่ยวได้อย่างยั่งยืนต่อไป



2. วัตถุประสงค์ของการวิจัย

1. เพื่อสำรวจเส้นทางการท่องเที่ยวบ้านป่าเหมี้ยง จังหวัดลำปางเชื่อมโยงบ้านแม่กำปอง จังหวัดเชียงใหม่
2. เพื่อพัฒนาและทดสอบเส้นทางการท่องเที่ยวเชิงนิเวศบ้านป่าเหมี้ยงผ่านการมีส่วนร่วมของชุมชนและผู้มีส่วนได้เสีย

3. วิธีดำเนินการวิจัย

งานวิจัยนี้ เป็นการวิจัยเชิงปฏิบัติการแบบมีส่วนร่วม โดยคณะผู้วิจัยได้ทำการสำรวจ สัมภาษณ์ และจัดเวทีเสวนาเพื่อเก็บรวบรวมข้อมูล ซึ่งแบ่งตามลักษณะของข้อมูลเพื่อการวิจัยดังนี้

1. ข้อมูลปฐมภูมิ (Primary data) เป็นการศึกษาภาคสนาม โดยใช้แบบสัมภาษณ์เพื่อรวบรวมข้อมูลเกี่ยวกับข้อมูลพื้นฐาน บริบทของชุมชนและพัฒนาเส้นทางท่องเที่ยวชุมชน

2. ประชากรในการศึกษาครั้งนี้ คือ ผู้ที่มีส่วนได้และส่วนเสีย อาทิ องค์กรบริหารส่วนตำบล นักวิชาการ นักวิจัย ผู้นำชุมชน ปราชญ์ชาวบ้าน ผู้ประกอบการโฮมสเตย์ ผู้นำเที่ยวท้องถิ่น และผู้ประกอบการท่องเที่ยว จำนวน 40 คน เพื่อสัมภาษณ์เชิงลึกเสวนากลุ่มย่อยและร่วมสำรวจและทดสอบแหล่งท่องเที่ยวชุมชน

3. ข้อมูลทุติยภูมิ (Secondary data) เป็นการเก็บรวบรวมข้อมูลจากเอกสารทางวิชาการ บทความวิจัย วารสาร นิตยสาร รายงานการวิจัยและรายงานประจำปีเพื่อใช้ประกอบการวิจัย

4. ปฏิบัติการแบบมีส่วนร่วมโดยคณะผู้วิจัยได้เตรียมความพร้อมของชุมชนและเครือข่ายการดำเนินงานสำรวจพื้นที่/เพื่อหาแหล่งท่องเที่ยวเชิงนิเวศ และอบรมเพิ่มเติมความรู้ที่เกี่ยวข้องกับการท่องเที่ยวให้กับชุมชนนั้นๆ เพื่อพัฒนาเส้นทางท่องเที่ยวสร้างสรรค์เชิงนิเวศ โดยการวิพากษ์ข้อมูลแบบมีส่วนร่วมเพื่อหาข้อสรุปเส้นทางการท่องเที่ยวตามความต้องการของผู้มีส่วนเกี่ยวข้อง

เครื่องมือที่ใช้ในการวิจัย เป็นงานวิจัยแบบมีส่วนร่วมเครื่องมือที่ใช้ คือ แบบสัมภาษณ์เชิงลึก การเสวนากลุ่มย่อย การอบรมให้ความรู้และการสำรวจและทดสอบเส้นทางการท่องเที่ยว โดยให้ผู้เชี่ยวชาญด้านการท่องเที่ยวเชิงนิเวศ ด้านบริหารธุรกิจ และนักวิชาชีพ คือ ผู้ประกอบการท่องเที่ยว จำนวน 3 ท่าน ตรวจสอบเครื่องมือและค่าความเชื่อมั่นของแบบสัมภาษณ์เพื่อความแม่นยำและเกิดประสิทธิภาพสูงสุด

การวิเคราะห์ข้อมูลจากแบบสัมภาษณ์เชิงลึก การเสวนากลุ่มย่อย เป็นการวิเคราะห์เชิงคุณภาพ โดยทำการวิเคราะห์เนื้อหาจากการสัมภาษณ์ ซึ่งเป็นการรวบรวมวิเคราะห์และสังเคราะห์แนวคิดสรุปเป็น ความเรียง และจัดเวทีวิเคราะห์ข้อมูลเส้นทางแหล่งท่องเที่ยวผ่านการมีส่วนร่วมของผู้มีส่วนเกี่ยวข้องทุกภาคส่วน



4. สรุปผลการวิจัย

ผลจากการสำรวจเส้นทางการท่องเที่ยวบ้านป่าเหมี้ยง จังหวัดลำปางเชื่อมโยงบ้านแม่กำปอง จังหวัดเชียงใหม่ พบว่า

จากการสัมภาษณ์ผู้มีส่วนได้เสีย ได้ให้ข้อมูลว่า หมู่บ้านป่าเหมี้ยง จังหวัดลำปางกับหมู่บ้านแม่กำปอง จังหวัดเชียงใหม่ มีระยะทางห่างกันประมาณ 13-15 กิโลเมตรเท่านั้น และชาวบ้านทั้งสองหมู่บ้านก็เข้าไปมาหาสู่กันอยู่เป็นประจำทั้งในด้านการทำมาค้าขาย การเยี่ยมญาติ หรือการท่องเที่ยว เป็นต้น ซึ่งลักษณะหมู่บ้านทั้งสองแห่งมีสภาพภูมิประเทศและวิถีชีวิตชุมชนคล้ายคลึงกันมาก มีที่ตั้งอยู่บนภูเขาสูง อากาศเย็นตลอดทั้งปี ปกคลุมด้วยป่าดิบ มีแม่น้ำไหลผ่าน ชุมชนทำมาหากินด้วยการเกษตร เก็บพืชผักและหาของป่า ปลูกชา (เหมี้ยง) และกาแฟเป็นพืชเศรษฐกิจหลักของชุมชน ดำรงชีวิตอยู่อย่างเรียบง่าย พอเพียง โดยปัจจุบันชุมชนมีอาชีพเสริมคือการจัดการท่องเที่ยวโดยชุมชน โดยหมู่บ้านแม่กำปองถือว่าประสบความสำเร็จอย่างยิ่งในการจัดการท่องเที่ยวโดยชุมชน ซึ่งมีการขับเคลื่อนและพัฒนาอย่างต่อเนื่องในรูปแบบประชาสังคม และนับเป็นจุดสำคัญแห่งหนึ่งของการท่องเที่ยวในจังหวัดเชียงใหม่ ซึ่งหมู่บ้านแม่กำปอง ตั้งอยู่ที่ตำบลห้วยแก้ว อำเภอแม่ออน จังหวัดเชียงใหม่ หากเดินทางมาจากตัวเมืองเชียงใหม่เข้ามาในหมู่บ้านเป็นระยะทางประมาณ 50 กิโลเมตร โดยหมู่บ้านตั้งอยู่ในหุบเขาโอบล้อมไปด้วยภูเขาและธรรมชาติที่อุดมสมบูรณ์ อยู่สูงจากระดับน้ำทะเลประมาณ 1,300 เมตร หมู่บ้านมีอายุเก่าแก่กว่า 100 ปี ตั้งอยู่ใกล้ลำห้วยชาวบ้านส่วนใหญ่ทำสวนเมี่ยงและกาแฟ ซึ่งอาณาเขตของบ้านแม่กำปองนั้นติดกับหมู่บ้านป่าเหมี้ยง ตำบลแจ้ซ้อน อำเภอเมืองปาน จังหวัดลำปาง สำหรับนักท่องเที่ยวที่เข้ามาเที่ยวในหมู่บ้านแม่กำปองสามารถเดินทางเข้าไปเที่ยวจังหวัดลำปาง โดยใช้เส้นทางหมายเลข 1317 ซึ่งระหว่างทางที่เข้าไปยังหมู่บ้านป่าเหมี้ยงนั้น นักท่องเที่ยวสามารถแวะดูพระอาทิตย์ขึ้นที่กิ่วผืน ซึ่งเป็นภาพบรรยากาศที่สวยงาม อีกทั้งมีอากาศที่หนาวเย็นตลอดทั้งปี จากนั้นก็เดินทางมุ่งสู่หมู่บ้านป่าเหมี้ยงซึ่งเป็นหมู่บ้านที่ชุกตัวอยู่หลังทิวเขาในอ้อมกอดของผืนป่า ผู้คนหล่อเลี้ยงชีวิตด้วยอาชีพเกษตรกรรมและวิถีชีวิตพอเพียง ชาวบ้านส่วนใหญ่ประกอบอาชีพเก็บใบชา (เหมี้ยง) และนำมาแปรรูปเป็นของกินเล่นของคนภาคเหนือที่เรียกว่า “เหมี้ยง” หรือ “เมี่ยง” ในภาษากลาง ซึ่งเป็นที่มาของชื่อหมู่บ้านว่า “บ้านป่าเหมี้ยง”

ในหมู่บ้านป่าเหมี้ยงมีโฮมสเตย์ให้พักหลายหลัง จัดการโดยคนในชุมชน หากต้องการเข้ามาพักสามารถติดต่อมาล่วงหน้า เมื่อเข้ามาพักในหมู่บ้านจะมีมัคคุเทศก์ท้องถิ่นพาเดินชมบรรยากาศหมู่บ้านหมู่บ้านป่าเหมี้ยงตั้งอยู่เกือบใจกลางอุทยานแห่งชาติแจ้ซ้อน บรรยากาศที่นี่จึงร่มรื่นด้วยพรรณไม้นานาชนิด ตั้งแต่ไม้ขนาดเล็กๆ ที่พลิวไหวอยู่ในลำธารไหลเย็นไปจนถึงไม้ใหญ่ขนาด 10 คนโอบในหมู่บ้านมีความหลากหลายทั้งในด้านรูปแบบวิถีชีวิตที่มีความดั้งเดิมมีกิจกรรมการเล่นที่คงความเป็นอัตลักษณ์เฉพาะ มีทรัพยากรธรรมชาติและสิ่งแวดล้อมที่อุดมสมบูรณ์มีอาหารพื้นบ้านของชุมชน ผลิตภัณฑ์ชุมชนมีความสวยงามและความปลอดภัย บนพื้นฐานของการมีส่วนร่วมของทุกฝ่ายที่เกี่ยวข้องกับการท่องเที่ยวเชิงนิเวศ



ที่สำคัญหมู่บ้านป่าเหมี้ยงยังมีกิจกรรมที่สำคัญคือการจัดงานเทศกาลวันดอกเสี้ยวบาน ซึ่งถือเป็นงานประจำของหมู่บ้านและตำบลอีกด้วย เนื่องจากหมู่บ้านนี้มีดอกเสี้ยวบานระหว่างเดือนกุมภาพันธ์-มีนาคมของทุกปี และมีสะพานดอกเสี้ยวเป็นสัญลักษณ์สำคัญแห่งหนึ่งของหมู่บ้าน

นอกจากนี้ นักท่องเที่ยวสามารถเดินทางจากหมู่บ้านป่าเหมี้ยงโดยใช้ทางหลวงหมายเลข 1252 เพื่อเยี่ยมชมอุทยานแห่งชาติแจ้ซ้อน น้ำตกแจ้ซ้อน น้ำพุร้อนแจ้ซ้อน และวัดเฉลิมพระเกียรติได้อีกด้วย ดังภาพที่ 1



ภาพที่ 1 แผนที่เส้นทางการท่องเที่ยวเชิงนิเวศเชื่อมโยงจากหมู่บ้านแม่กำปองจังหวัดเชียงใหม่ไปหมู่บ้านป่าเหมี้ยงจังหวัดลำปาง

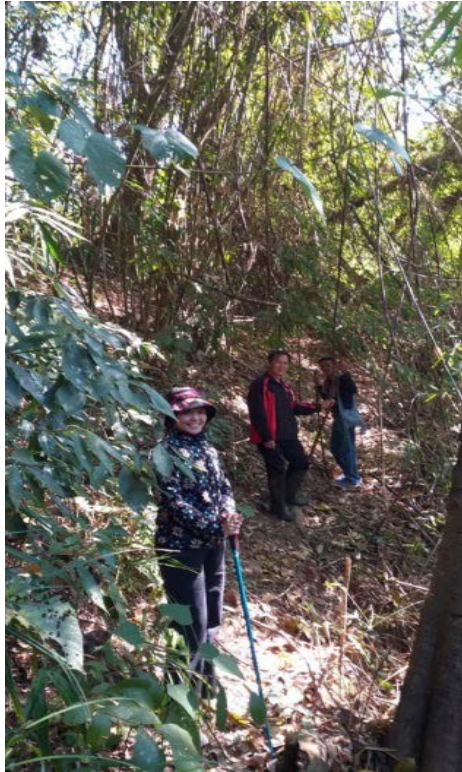
ผลการพัฒนาและทดสอบเส้นทางการท่องเที่ยวเชิงนิเวศบ้านป่าเหมี้ยงผ่านการมีส่วนร่วมของชุมชนและผู้มีส่วนได้เสีย พบว่า จากการอบรมให้ความรู้ที่เกี่ยวข้องกับการท่องเที่ยวเชิงนิเวศ การเสวนากลุ่มเพื่อทำการวิเคราะห์ข้อมูลนั้น ชุมชนบ้านป่าเหมี้ยง ตำบลแจ้ซ้อน จังหวัดลำปาง มีความสนใจในการให้ข้อมูล สมาชิกมีความกระตือรือร้นและมีส่วนร่วมในการพัฒนาและทดสอบเส้นทาง โดยร่วมวิเคราะห์ข้อมูลที่เกี่ยวข้องกับการท่องเที่ยวเชิงนิเวศและหาแนวทางพัฒนาเส้นทางการท่องเที่ยวโดยชุมชน ทั้งนี้ได้พัฒนาอย่างต่อเนื่องผ่านหน่วยงานภาครัฐ ภาคเอกชน และชุมชนที่เข้ามาาร่วมดำเนินการ เพื่อให้ได้เส้นทางการท่องเที่ยวเชิงนิเวศที่เหมาะสม สวยงาม ปลอดภัย และเพื่อเปิดเส้นทางท่องเที่ยวเชิงนิเวศแห่งใหม่ในชุมชนขึ้นหลายแห่ง โดยสถานที่ท่องเที่ยวแต่ละแห่งต้องมีความเชื่อมโยงของเส้นทางที่มีความสัมพันธ์กับที่พักหรือ โฮมสเตย์ รูปแบบของกิจกรรมในชุมชน วิถีชีวิตของคนในชุมชน อาหารพื้นบ้านของชุมชน ร้านอาหารและร้านจำหน่ายของที่ระลึกอันเป็นอัตลักษณ์ของชุมชน

ผลจากการทดสอบเส้นทางท่องเที่ยวเชิงนิเวศ พบว่า ชุมชนมีความพร้อมในการต้อนรับนักท่องเที่ยว โดยได้ร่วมกันพัฒนาและทดสอบเส้นทางท่องเที่ยว 2 เส้นทาง คือ 1) เส้นทางท่องเที่ยวรอบ

หมู่บ้าน มีการเดินศึกษาธรรมชาติป่าเขาและสายน้ำรอบชุมชน สะพานรักดอกเสี้ยว จุดชมวิว เก็บชาอัสสัม และกิจกรรมสาธิตผลิตภัณฑ์ชุมชน และ (2) เส้นทางศึกษาธรรมชาติและน้ำตกตาดไผ่ ซึ่งอยู่ห่างจากหมู่บ้านประมาณ 3 กิโลเมตร การเดินทางค่อนข้าง ยากลำบาก ต้องใช้รถชาวบ้านและผู้นำเที่ยวท้องถิ่น พาเยี่ยมชม ซึ่งน้ำตกตาดไผ่ อยู่ห่างจากลานจอดรถประมาณ 1 กิโลเมตร ต้องเดินผ่านป่าทึบและลอดซุ้มไม้ไผ่เป็นระยะ พอถึงน้ำตกตาดไผ่ ซึ่งมีอยู่ 3 ชั้น จะพบกับแอ่งน้ำใสกว้างกว่า 40 เมตร มีน้ำใสเย็นตลอดทั้งปี ถือเป็นเส้นทางใหม่ที่พร้อมพัฒนาให้เป็นแหล่งท่องเที่ยวประจำชุมชนป่าเหมี้ยงต่อไป ดังภาพที่ 2 และภาพที่ 3



ภาพที่ 2 การวิเคราะห์ศักยภาพชุมชนและเสวนากลุ่มย่อยกับกลุ่มผู้มีส่วนได้เสีย



ภาพที่ 3 การเดินสำรวจแหล่งท่องเที่ยวสร้างสรรค์เชิงนิเวศในชุมชนโดยคณะนักวิจัย ผู้ประกอบการท่องเที่ยว ผู้นำชุมชนและผู้มีส่วนได้เสีย



5. อภิปรายผลการวิจัย

การวิจัยเรื่องการพัฒนาเส้นทางท่องเที่ยวเชิงนิเวศผ่านการมีส่วนร่วมของผู้มีส่วนได้เสียชุมชนบ้านป่าเหมี้ยง ตำบลแจ้ซ้อน อำเภอเมืองปาน จังหวัดลำปางเป็นการวิจัยแบบมีส่วนร่วม โดยมีวัตถุประสงค์เพื่อสำรวจเส้นทางท่องเที่ยวบ้านป่าเหมี้ยง จังหวัดลำปางเชื่อมโยงบ้านแม่กำปอง จังหวัดเชียงใหม่ และเพื่อพัฒนาและทดสอบเส้นทางท่องเที่ยวเชิงนิเวศบ้านป่าเหมี้ยง ผ่านการมีส่วนร่วมของชุมชนและผู้มีส่วนได้เสียผลการวิจัยพบว่า ในประเด็นการสำรวจเส้นทางท่องเที่ยวบ้านป่าเหมี้ยง จังหวัดลำปางเชื่อมโยงบ้านแม่กำปอง จังหวัดเชียงใหม่ ทั้งสองหมู่บ้านมีระยะทางห่างกันประมาณ 13-15 กิโลเมตร มีเส้นทางถนนลาดยางเชื่อมหากันคดเคี้ยวไปตามภูเขา ถือว่าค่อนข้างสะดวกสบาย เพียงแต่อาจขับรถลำบากสำหรับผู้ไม่เคยชินเส้นทาง เนื่องจากเป็นภูเขาสูงชัน ซึ่งทั้ง 2 ชุมชนยังมีการไปมาหาสู่กันอยู่เสมอหมู่บ้านทั้งสองแห่งมีสภาพภูมิประเทศและวิถีชีวิตชุมชนคล้ายคลึงกันมาก มีที่ตั้งอยู่บนภูเขาสูงอากาศเย็นตลอดทั้งปี ปกคลุมด้วยป่าดิบ มีแม่น้ำไหลผ่าน ชุมชนทำมาหากินด้วยการเกษตร เก็บพืชผักและหาของป่า ปลูกชา (เหมี้ยง) และกาแฟเป็นพืชเศรษฐกิจหลักของชุมชน ดำรงชีวิตอยู่อย่างเรียบง่าย พอเพียง โดยปัจจุบันชุมชนมีอาชีพเสริมคือการจัดการท่องเที่ยวโดยชุมชน โดยหมู่บ้านแม่กำปองถือว่าประสบความสำเร็จอย่างยิ่งในการจัดการท่องเที่ยวโดยชุมชนซึ่งมีการขับเคลื่อนและพัฒนาอย่างต่อเนื่องในรูปแบบประชาสังคม เหมือนกับงานวิจัยของดวงสมร พักสังข์ (2552) ได้ทำการศึกษาการสำรวจทุนทางสังคมและการจัดเส้นทางท่องเที่ยวสร้างสรรค์เชิงวัฒนธรรมของชุมชนในเขตเทศบาลตำบลศาลายา จังหวัดนครปฐมพบว่าชาวชุมชนเทศบาลตำบลศาลายามีความสัมพันธ์กันอย่างใกล้ชิดสนิทสนมกันมาก โดยพบเห็นได้จากการทำงานในชุมชนจะมีการทำกิจกรรมงานบุญประเพณีต่างๆ ที่เป็นเอกลักษณ์ของชาวศาลายา เช่น งานประเพณีแข่งเรือ งานวันเด็ก งานวันสงกรานต์ รวมทั้งมีการช่วยเหลือเกื้อกูลกันในการทำกิจกรรมหรืองานต่าง ๆ ร่วมกันกับผู้มีส่วนเกี่ยวข้อง ทั้งนี้ชุมชนมีความต้องการให้เกิดการท่องเที่ยวสร้างสรรค์เชิงวัฒนธรรมในลักษณะพหุวัฒนธรรม โดยผ่านกระบวนการมีส่วนร่วมของภาครัฐ ภาคเอกชน และชุมชน เพื่อร่วมกันขับเคลื่อนการท่องเที่ยวสร้างสรรค์เชิงวัฒนธรรมให้มีความยั่งยืนต่อไป

สำหรับประเด็นการพัฒนาและทดสอบเส้นทางท่องเที่ยวเชิงนิเวศบ้านป่าเหมี้ยงผ่านการมีส่วนร่วมของชุมชนและผู้มีส่วนได้เสีย พบว่า ผู้มีส่วนได้เสียชุมชนบ้านป่าเหมี้ยง มีความสนใจในการให้ข้อมูล สมาชิกมีความกระตือรือร้นและมีส่วนร่วมในการพัฒนาและทดสอบเส้นทาง โดยร่วมวิเคราะห์ข้อมูลที่เกี่ยวข้องกับการท่องเที่ยวเชิงนิเวศและหาแนวทางพัฒนาเส้นทางท่องเที่ยวโดยชุมชนในทุกมิติที่สัมพันธ์กับรูปแบบวิถีชีวิต อัตลักษณ์ และวัฒนธรรมความเชื่อของชุมชน โดยได้ร่วมกันพัฒนาและทดสอบเส้นทางท่องเที่ยว 2 เส้นทาง คือ 1) เส้นทางท่องเที่ยวรอบหมู่บ้าน มีการเดินศึกษาธรรมชาติป่าเขาและสายน้ำรอบชุมชน สะพานรักดอกเสี้ยว จุดชมวิว เก็บชาอัสสัม และกิจกรรมสาธิตผลิตภัณฑ์ชุมชน



และ 2) เส้นทางศึกษารธรรมชาติและน้ำตกตาดไผ่ ซึ่งอยู่ห่างจากหมู่บ้านประมาณ 3 กิโลเมตร ถนนเป็นทางลูกรังขรุขระและสูงชัน ต้องใช้รถชาวบ้านและผู้เฒ่าเียงต้องถื่นพาเยียมชม ซึ่งน้ำตกตาดไผ่ อยู่ห่างจากลานจอดรถประมาณ 1 กิโลเมตร ต้องเดินผ่านป่าทึบและลอดซุ้มไม้ไผ่เป็นระยะ พอถึงน้ำตกตาดไผ่ ที่มีอยู่ 3 ชั้น จะพบกับแอ่งน้ำใสกว้างกว่า 40 เมตร มีน้ำใสเย็นตลอดทั้งปี ถือเป็นเส้นทางใหม่ที่พร้อมพัฒนาให้เป็นแหล่งท่องเที่ยวประจำชุมชนป่าเหมี้ยงต่อไป ซึ่งเหมือนกับงานวิจัยของชุติมันต์ สะสอง บุญสุวรรณ วิงวอน และสัญญา สะสอง เรื่องการพัฒนาเส้นทางท่องเที่ยวสร้างสรรค์เชิงวัฒนธรรม ผ่านการมีส่วนร่วมของกลุ่มชาติพันธุ์จังหวัดแม่ฮ่องสอนที่พบว่า ในการสำรวจข้อมูลด้านเส้นทางท่องเที่ยว ระยะทางของแหล่งท่องเที่ยว ความพร้อมของคนในพื้นที่และความปลอดภัยในการเดินทาง ได้มีหน่วยงานภาครัฐ ภาคเอกชนและชุมชนเข้ามาร่วมกันพัฒนาแหล่งท่องเที่ยว เพื่อพัฒนาเส้นทางท่องเที่ยวที่เหมาะสม สวยงาม ปลอดภัยและพร้อมเปิดเส้นทางท่องเที่ยวแห่งใหม่ขึ้นหลายแห่ง โดยกลุ่มชาติพันธุ์มีความกระตือรือร้น ตื่นตัวและให้ความร่วมมือกันอย่างเต็มที่ผ่านการมีส่วนร่วมโดยเส้นทางแหล่งท่องเที่ยวของจังหวัดแม่ฮ่องสอน แบ่งออกเป็น 2 สาย ได้แก่ สายเหนือประกอบด้วย อำเภอเมือง อำเภอปางมะผ้า และอำเภอปาย ส่วนสายใต้ประกอบด้วย อำเภอขุนยวม อำเภอแม่ลาน้อย อำเภอแม่สะเรียงและอำเภอสบเมย รวมเป็น 7 อำเภอ ซึ่งทั้ง 2 เส้นทาง คือ เส้นทางท่องเที่ยวสายเหนือและท่องเที่ยวสายใต้ต่างมีแหล่งท่องเที่ยวที่มีความหลากหลายโดยเชื่อมโยงกิจกรรมทั้งในด้านรูปแบบวิถีชีวิต กิจกรรมพื้นบ้าน ทรัพยากรธรรมชาติและสิ่งแวดล้อม สุขภาพ อาหารท้องถิ่นและผลิตภัณฑ์ชุมชน อีกทั้งผู้ที่มีส่วนเกี่ยวข้องมีความพึงพอใจระดับมากในการทดสอบเส้นทางท่องเที่ยวสร้างสรรค์เชิงวัฒนธรรมทั้ง 2 เส้นทาง

6. ข้อเสนอแนะ

1. ข้อเสนอแนะเชิงนโยบายควรนำเสนอรูปแบบการจัดการท่องเที่ยวโดยชุมชนเชื่อมโยงสองแผ่นดิน จากหมู่บ้านแม่กำปอง จังหวัดเชียงใหม่ สู่วillageบ้านป่าเหมี้ยง จังหวัดลำปาง เสนอต่อหน่วยงานภาครัฐที่เกี่ยวข้อง เพื่อให้เกิดการขับเคลื่อนชุมชนท่องเที่ยวในลักษณะเครือข่ายการจัดการท่องเที่ยวโดยชุมชนที่เชื่อมโยงถึงกัน เพื่อแลกเปลี่ยนเรียนรู้ด้านภูมิสังคม วิถีชีวิต อัตลักษณ์ วัฒนธรรมประเพณี สินค้าและบริการ ที่สามารถแบ่งปันด้านรายได้และอาชีพ รวมถึงสร้างความเข้มแข็งให้ชุมชนสามารถพึ่งพาตนเองได้อย่างยั่งยืนต่อไป

2. ข้อเสนอแนะในการวิจัยครั้งต่อไป ควรทำวิจัยต่อเนื่องในประเด็นการสร้างเครือข่ายประชาสังคมเชื่อมโยงการจัดการท่องเที่ยวโดยชุมชนของหมู่บ้านแม่กำปองและหมู่บ้านป่าเหมี้ยง เพื่อให้เกิดพลังเครือข่ายประชาสังคมในการร่วมขับเคลื่อนชุมชนท่องเที่ยวให้มีประสิทธิภาพและเป็นไปตามมาตรฐานการท่องเที่ยวที่เป็นสากลต่อไป



เอกสารอ้างอิง

- ชุติมันต์ สะสอง บุญทวารณ วิงวอน และสัญญา สะสอง. (2560). การพัฒนาเส้นทางการท่องเที่ยวสร้างสรรค์เชิงวัฒนธรรมผ่านการมีส่วนร่วมของกลุ่มชาติพันธุ์จังหวัดแม่ฮ่องสอน. *การประชุมวิชาการระดับชาติ ครั้งที่ 5, คณะบริหารธุรกิจและการบัญชี มหาวิทยาลัยราชภัฏอุบลราชธานี*. หน้า 11-21.
- ดวงสมร พักสังข์. (2552). *การสำรวจทุนทางสังคมและการจัดเส้นทางท่องเที่ยวเชิงวัฒนธรรมของชุมชนในเขตเทศบาลตำบลศาลายา จังหวัดนครปฐม*. กรุงเทพมหานคร: มหาวิทยาลัยราชภัฏสวนสุนันทา.
- เทิดชาย ช่วยบำรุง. (2557). การท่องเที่ยวเชิงเกษตรสุราษฎร์ธานี การวิจัยฐานทรัพยากรการเกษตรสู่การท่องเที่ยวอย่างยั่งยืน. *วารสารพัฒนบริหารศาสตร์*, 54(3), 202-220.
- สินธุ์ สโรบล. (2551). *ชุมชนท่องเที่ยวอย่างยั่งยืน: ข้อเสนอเพื่อการปรับตัวของชุมชนดีเด่นด้านการท่องเที่ยวไทย*. กรุงเทพมหานคร: การท่องเที่ยวแห่งประเทศไทย.
- สุนิสา มามาก. (2554). *รูปแบบการบริหารจัดการเพื่อสร้างศักยภาพโฮมสเตย์ กรณีศึกษา: บ้านอาลีโฮมสเตย์ อำเภอลำโรงท่าบ จังหวัดสุรินทร์*. กรุงเทพมหานคร: การท่องเที่ยวแห่งประเทศไทย.
- สำนักงานคณะกรรมการพัฒนาการเศรษฐกิจและสังคมแห่งชาติ. (2554). *แผนพัฒนาเศรษฐกิจและสังคมแห่งชาติฉบับที่ 11 (2555-2559)*. กรุงเทพมหานคร: สำนักนายกรัฐมนตรี.
- สำนักงานพัฒนาการท่องเที่ยว. (2551). *คู่มือการท่องเที่ยวโดยชุมชน*. กรุงเทพมหานคร: สำนักงานพัฒนาการท่องเที่ยว กระทรวงการท่องเที่ยวและกีฬา.