

เส้นทางการดำรงอยู่ของวงปี่พาทย์พื้นเมือง  
ในจังหวัดลำปาง

A PATHWAY TO THE HISTORY OF LAMPANG'S LANNA ORCHESTRA

ผศ.พรสวรรค์ มณีทอง

Chiangmai  
**Rajabhat**  
University



RAJABHAT  
CHIANGMAI

Research  
Journal

ประจำปีที 14 ฉบับที่ 2

เมษายน - กันยายน 2556



# เส้นทางการดำรงอยู่ของวงปี่พาทย์พื้นเมืองในจังหวัดลำปาง

A PATHWAY TO THE HISTORY OF LAMPANG'S LANNA ORCHESTRA

ผศ.พรสวรรค์ มณีทอง\*

## บทคัดย่อ

การวิจัยครั้งนี้มีวัตถุประสงค์เพื่อสืบค้นประวัติความเป็นมา และจัดทำฐานข้อมูลวงปี่พาทย์พื้นเมืองในจังหวัดลำปาง เพื่อใช้เป็นแนวทางในการอนุรักษ์ฟื้นฟูต่อไป โดยมีกลุ่มผู้ให้ข้อมูลหลัก จำนวน 9 คน ได้แก่ หัวหน้าวงดนตรี จำนวน 4 คน นักดนตรี จำนวน 5 คน และจากการศึกษาข้อมูลจากเอกสารที่เกี่ยวข้อง วิธิดำเนินการวิจัยใช้การสัมภาษณ์ การสนทนากลุ่ม ผลการวิจัยพบว่า

วงปี่พาทย์พื้นเมืองในจังหวัดลำปาง ได้รับการสืบทอดและรับอิทธิพลมาจากเมืองทริญไชย ได้มีการเปลี่ยนแปลงการประสมวงไปตามยุคสมัย การเปลี่ยนแปลงแต่ละครั้งมีเครื่องดนตรีที่ใช้เป็นหลักและจำเป็นต้องมี คือ ข้องวง แนนหลวง ตะโพน มอญ และฉาบมอญ เนื่องจากเป็นสัญลักษณ์และรวมถึงการเป็นอัตลักษณ์ของวงปี่พาทย์พื้นเมือง ปัจจุบันพบว่าวงปี่พาทย์พื้นเมืองในจังหวัดลำปางเหลือเพียง 16 วง ด้วยสาเหตุที่ค่าใช้จ่ายในการจ้างวงปี่พาทย์พื้นเมืองไปบรรเลงมีราคาค่อนข้างแพง เฉลี่ย 6,000-8,000 บาทต่อครั้งต่อวง จึงเป็นเหตุให้ชาวบ้านหันไปใช้วัฒนธรรมอันใหม่โดยใช้เครื่องหนัง ซึ่งจะเป็นการเปิดเพลงบรรเลงพื้นเมืองผ่านเครื่องเสียงแทนการจ้างวงปี่พาทย์พื้นเมืองมาบรรเลง สิ่งเหล่านี้เป็นค่านิยมใหม่เพราะมีราคาถูก ช่วยลดภาระในการเตรียมเวทีและการดูแลสมาชิกในวงของเจ้าภาพ

จากประเด็นดังกล่าว ควรมีการสืบทอดวงปี่พาทย์พื้นเมือง โดยจัดทำเป็นหลักสูตรท้องถิ่นและจัดทำเป็นวิชาเลือกให้นักเรียน รวมถึงจัดตั้งวงปี่พาทย์พื้นเมืองในโรงเรียนเพื่อให้บริการชุมชนแทนการเปิดเครื่องหนัง สำหรับหน่วยงานที่เกี่ยวข้อง เห็นได้ว่าสภาวัฒนธรรมจังหวัดมีบทบาทสำคัญในการผลักดัน ส่งเสริม สนับสนุน และเผยแพร่การสืบทอดภูมิปัญญาท้องถิ่นวงปี่พาทย์พื้นเมือง ซึ่งเป็นวงดนตรีที่มีความสำคัญในจังหวัดลำปางและใกล้เคียงจะสูญหาย

**คำสำคัญ :** วงปี่พาทย์พื้นเมือง, วงปี่พาทย์พื้นเมืองประยุกต์

## ABSTRACT

The aim of this study is to retrieve the history of Lampang's Lanna Orchestra and to organize the data base of Lampang's Lanna Orchestra for the preservation guideline. The qualitative research was made by collecting data from 9 key informants; 4 band leaders and 5 musicians together with searching the related documents, interviewing and doing the focus group discussion. The results were as following:

\* สาขาวิชาดนตรี มหาวิทยาลัยราชภัฏลำปาง

Lampang's Lanna Orchestra was transferred and influenced from Haripunchai era which has been changed the style and performance according to each era. In each change, the Lanna orchestra considers the main and important music instruments which are Gong, Nae Luang, Tapon Mon and Mon Cymbals according to the outstanding and symbolized features. Nowadays, there are only 16 Lampang's Lanna Orchestra bands in Lampang. Because of the high expense which is about 6,000-8,000 per time, people use new innovation, the audio music, instead of live music performance. The new innovation is chosen because of its cheapness and helps in saving time for preparing the performance and taking care of musicians.

According to the issue, Lampang's Lanna Orchestra body of knowledge should be transferred in the form of local curriculum and through selective subject for students in schools to encourage students to perform as the public service instead of using the audio music. The provincial cultural council plays essential role in encouraging, supporting and publicizing Lampang's Lanna Orchestra which it is considered the province local wisdom and almost disappeared from Lampang province.

**Keywords :** Lanna Orchestra Band, Applied Lanna Orchestra Band

## บทนำ

จังหวัดลำปางเป็นจังหวัดหนึ่งทางภาคเหนือตอนบนที่มีประวัติศาสตร์การตั้งถิ่นฐานมายาวนาน ประมาณ 1,325 ปี ซึ่งเป็นเมืองร่วมสมัยกับหริภุญไชย ราวพุทธศตวรรษที่ 13 ปัจจุบันมีพื้นที่การปกครองทั้งหมด 13 อำเภอ ลักษณะทางภูมิศาสตร์มีภูเขาล้อมรอบเป็นแอ่งกระทะ วิถีการดำรงชีวิตของประชาชนลำปางในยุคสมัยนั้นมีความคล้ายคลึงกันกับประชาชนในจังหวัดลำพูน ซึ่งได้รับอิทธิพลมาจากชาวมอญที่มีอำนาจปกครองแคว้นหริภุญไชยที่มีความเจริญรุ่งเรืองเป็นอย่างมาก ต่อมาพญามังรายได้นำแคว้นหริภุญไชยมารวมไว้ในอาณาจักรล้านนา ทำให้ดินแดนล้านนาซึ่งนอกจากจะมีความอุดมสมบูรณ์แล้วยังมีความเจริญทางด้านวิชาการและศิลปวัฒนธรรมที่ได้รับการถ่ายทอดวัฒนธรรมมาจากชาติมอญ โดยเฉพาะวัฒนธรรมการฟ้อนผีมดผีเม็งและวงปี่พาทย์พื้นเมือง ที่นิยมบรรเลงด้วยเครื่องดนตรีของมอญ ต่อมาในช่วงของยุครัตนโกสินทร์ ประมาณปี พ.ศ.2483 พ่อครูสิงห์คำ มาคำจันทร์ ได้ปรับเปลี่ยนรูปแบบการผสมวงโดยได้นำระนาดมาบรรเลงร่วมกับวงปี่พาทย์จนถึงปัจจุบัน

วงปี่พาทย์ถือได้ว่าเป็นดนตรีพื้นบ้านล้านนาที่บ่งบอกถึงความเป็นเอกลักษณ์เฉพาะตัวในด้านลักษณะรูปร่างของเครื่องดนตรี ลักษณะการรวมวง การบรรเลงรวมวง ทำนองเพลง ลีลาของทำนอง และจังหวะที่สะท้อนความเป็นวิถีชีวิตของคนในชุมชน ซึ่งเกิดขึ้นตามความรู้สึกนึกคิด และตามภูมิปัญญาของคนล้านนาอย่างแท้จริง สอดคล้องกับปณิธิ เกาทอง (2548: 1) ที่กล่าวว่า “วัฒนธรรมล้านนามีเอกลักษณ์เฉพาะตัว ทั้งภาษาพูด และภาษาเขียน ตลอดจนวิถีชีวิตที่บ่งบอกอัตลักษณ์ของตนเองที่โดดเด่น” นอกจากนี้ ดนตรีพื้นบ้านล้านนายังมีบทบาทเข้าไปผูกพันกับวิถีชีวิตของชาวล้านนา ทั้งบทบาทในด้านคุณภาพชีวิต การสร้างความบันเทิง ชัดเจนจิตใจให้มีความสุขและอ่อนโยน หรือแม้แต่บรรเลงประกอบในพิธีกรรมต่างๆ

วงปี่พาทย์พื้นเมือง เป็นวงดนตรีพื้นบ้านอีกรูปแบบหนึ่งที่มีความนิยม และมีบทบาทสำคัญในชุมชนของจังหวัดลำปางมาเป็นเวลาช้านาน ในอดีตกาลทุกหมู่บ้านจะมีการก่อตั้งวงปี่พาทย์พื้นเมืองประจำหมู่บ้านขึ้น เพื่อบรรเลงในงานพิธีกรรม และกิจกรรมต่างๆ ของหมู่บ้านได้แก่ งานศพ งานฟ้อนผี และงานแห่ต่างๆ ของชุมชน กิจกรรมเหล่านี้เป็นกลไกสำคัญในการขัดเกลาระบอบการทางสังคม เป็นกิจกรรมที่จะทำให้คนในชุมชนทำกิจกรรมร่วมกัน เกิดสัมพันธภาพที่ดีต่อกัน มีความเอื้ออาทร และมีจิตสาธารณะต่อชุมชน แต่ปัจจุบันรูปแบบในการดำเนินชีวิตของชาวบ้านเปลี่ยนไป ชาวบ้านบางส่วนได้ปรับเปลี่ยนอาชีพจากอาชีพภาคการเกษตรไปสู่อาชีพนอกภาคเกษตร รวมทั้งต้องทำงานหนักเพื่อให้ได้เงินมาใช้จ่ายให้

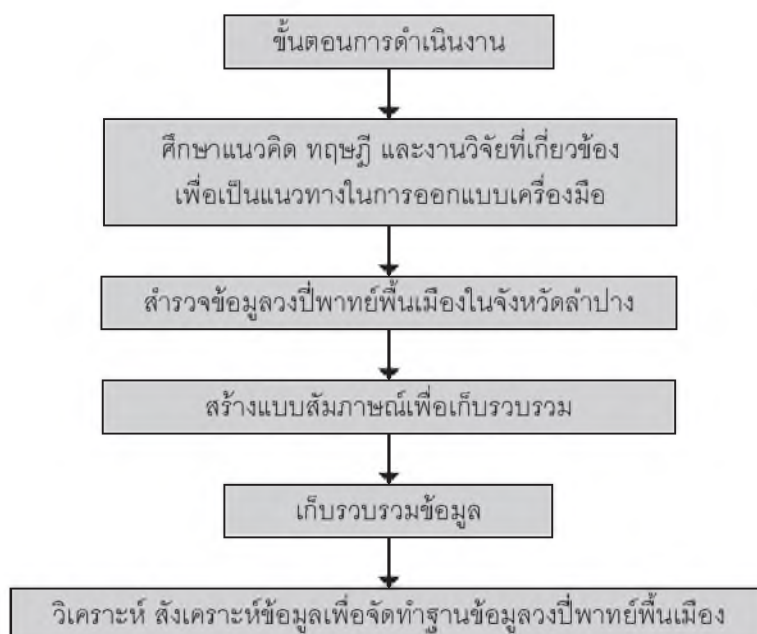
เพียงพอกับค่าครองชีพในปัจจุบัน จึงทำให้ไม่มีเวลาฝึกซ้อมวงปี่พาทย์ ประกอบกับการถาโถมเข้ามาของดนตรีตะวันตกและดนตรีชาติอื่นๆ การให้ความสำคัญกับเทคโนโลยีและเครื่องดนตรีสมัยใหม่ สิ่งเหล่านี้ส่งผลกระทบต่อวงปี่พาทย์พื้นเมืองจำนวนมากได้ยุบวงลง รวมทั้งสถานภาพของวงปี่พาทย์พื้นเมืองประจำหมู่บ้านได้เปลี่ยนแปลงไป โดยปรับเปลี่ยนมาเป็นวงดนตรีอาชีพเพื่อรับจ้างในงานศพและงานพืชนผี ได้มีการปรับเปลี่ยนรูปแบบการบรรเลงและเครื่องดนตรีที่ใช้ในการบรรเลงรวมวง เพื่อให้ถูกใจในค่านิยมทางดนตรีที่เปลี่ยนไปจากเดิมของชาวบ้าน แต่กระนั้นสถานการณ์วงปี่พาทย์พื้นเมืองยังน่าเป็นห่วง เนื่องจากถูกละเลย ไม่สนใจ และไม่เห็นคุณค่า ความสำคัญจากคนรุ่นใหม่ ด้วยเหตุนี้ผู้วิจัยจึงมีความสนใจที่จะศึกษาถึงบริบทของวงปี่พาทย์ในจังหวัดลำปาง และสถานการณ์วงปี่พาทย์พื้นเมืองในจังหวัดลำปาง เพื่อใช้เป็นประโยชน์และเป็นแนวทางในการอนุรักษ์ฟื้นฟูต่อไป

## วัตถุประสงค์การวิจัย

1. เพื่อสืบค้นประวัติความเป็นมาของวงปี่พาทย์พื้นเมืองในจังหวัดลำปาง
2. เพื่อจัดทำฐานข้อมูลวงปี่พาทย์พื้นเมือง สำหรับเป็นแนวทางในการอนุรักษ์ฟื้นฟูต่อไป

## วิธีดำเนินการวิจัย

การวิจัยในครั้งนี้เป็นการวิจัยเชิงคุณภาพ (Qualitative Research) ที่ศึกษาในด้านประวัติความเป็นมาของวงปี่พาทย์พื้นเมือง และจำนวนวงปี่พาทย์พื้นเมืองในเขตอำเภอเมือง จังหวัดลำปาง โดยมีกระบวนการวิจัยแบ่งออกเป็น 3 ขั้นตอน ได้แก่ 1) ศึกษาและสังเคราะห์ข้อมูล องค์ความรู้จากแนวคิด ทฤษฎี งานวิจัยที่เกี่ยวข้องเพื่อเป็นพื้นฐานในการกำหนดกรอบวิจัย เพื่อเป็นแนวทางในการสร้างแบบสัมภาษณ์และประเด็นการสนทนากลุ่มเกี่ยวกับวิธีการเรียนรู้ของนักดนตรี และสถานการณ์วงปี่พาทย์พื้นเมืองในอดีตและปัจจุบัน 2) ลงพื้นที่สำรวจจำนวนวงปี่พาทย์พื้นเมืองในเขตอำเภอเมือง จังหวัดลำปาง 3) วิเคราะห์ สังเคราะห์ข้อมูลจากกระบวนการวิจัยทุกขั้นตอน เพื่อจัดทำฐานข้อมูลวงปี่พาทย์พื้นเมืองในจังหวัดลำปาง โดยมีกรอบกระบวนการวิจัยดังนี้



## ประชากรที่ใช้ในการศึกษา

ผู้ให้ข้อมูลหลักในการศึกษาคั้งนี้มี 2 กลุ่ม คือ 1) หัวหน้าวงปี่พาทย์พื้นเมืองจังหวัดลำปาง 2) นักดนตรีในวงปี่พาทย์พื้นเมือง

## เครื่องมือที่ใช้ในการวิจัย

1. การสัมภาษณ์ เป็นแบบสัมภาษณ์เกี่ยวกับข้อมูลพื้นฐานและพัฒนาการของวงดนตรี ประกอบด้วย ประวัติการก่อตั้ง วิธีการเรียนรู้และการฝึกซ้อมของนักดนตรี บทเพลงที่นิยมบรรเลง สถานการณ์วงปี่พาทย์พื้นเมืองในอดีตและปัจจุบัน รวมถึงปัจจัยการคงอยู่ของวงปี่พาทย์พื้นเมืองในปัจจุบัน เพื่อใช้ในการสัมภาษณ์หัวหน้าวง

2. การสนทนากลุ่ม เป็นการสนทนากลุ่มในประเด็นวิธีการเรียนรู้ของนักดนตรีสถานการณ์วงปี่พาทย์พื้นเมืองในอดีตและปัจจุบัน และแนวทางการอนุรักษ์วงปี่พาทย์ให้คงอยู่จากหัวหน้าวง และนักดนตรี

## ผลการวิจัยและการอภิปรายผล

### ผลการวิจัย

จากการศึกษาเส้นทางดำรงอยู่ของวงปี่พาทย์พื้นเมืองในจังหวัดลำปางตามวัตถุประสงค์ สามารถสรุปได้ดังนี้

#### 1. ประวัติความเป็นมาของวงปี่พาทย์พื้นเมืองในจังหวัดลำปาง

จากการค้นคว้าเอกสารและการสัมภาษณ์ผู้ที่เกี่ยวข้องเกี่ยวกับประวัติความเป็นมาของวงปี่พาทย์พื้นเมืองของจังหวัดลำปาง พบว่า

1. วงปี่พาทย์พื้นเมืองในจังหวัดลำปาง ได้รับการสืบทอดและรับอิทธิพลมาจากเมืองหริภุญไชย เป็นดนตรีที่เกิดขึ้นจากภูมิปัญญาชาวบ้านล้านนาโดยยังคงลักษณะการบรรเลงแบบเดิม คือไม่มีกฎเกณฑ์ และการผสมวงที่แน่นอน ในยุคนี้ประกอบด้วยเครื่องดนตรีที่สำคัญ คือ 1) ข้องวง 2) ปี่มอญ หรือแนหลวง 3) ตะโพนมอญ 4) กลองสองหน้า และ 5) ฉาบมอญ ซึ่งดนตรีในยุคสมัยนั้นยังเป็นดนตรีที่เกี่ยวข้องกับพิธีกรรมทางพุทธศาสนา และยังคงดำเนินเป็นวิถีชีวิตของชาวบ้านตลอดมาหลายยุคหลายสมัย ในสมัยหริภุญไชยและสมัยอาณาจักรล้านนา ได้มีการใช้ดนตรีประกอบในพิธีกรรมทางศาสนา ซึ่งสอดคล้องกับสุจิตต์ วงษ์เทศ (2532: 126) กล่าวว่า “ศิลาจารึกในวัดพระยืน ตำบลเวียงยอง อำเภอเมือง จังหวัดลำพูน ได้กล่าวถึงคำว่า พาด หมายถึงพาทย์ ซึ่งอาจหมายถึงข้องวง ดังนั้นคำว่าตีพาทย์ที่ปรากฏในจารึกวัดพระยืน ย่อมหมายถึงการตีข้องวง” ด้วยเหตุนี้จึงเป็นเหตุผลที่สนับสนุนว่าวงปี่พาทย์เกิดขึ้นในอาณาจักรล้านนาเมื่อ 600 กว่าปีที่ผ่านมา ซึ่งเป็นยุคที่ชาวมอญมีอำนาจปกครองแคว้นหริภุญไชยและมีความเจริญรุ่งเรืองเป็นอย่างมาก ต่อมาพญามังรายได้นำอาณาจักรหริภุญไชย มารวมไว้ในอาณาจักรล้านนาทำให้ดินแดนล้านนาซึ่งนอกจากจะมีความอุดมสมบูรณ์แล้ว ยังมีความเจริญทางด้านวิชาการและศิลปวัฒนธรรมที่ได้รับการถ่ายทอดวัฒนธรรมมาจากชาติมอญ ดังเช่น ลักษณะอักขระแบบล้านนาที่ได้รูปแบบมาจากชาติมอญ วัฒนธรรมการฟ้อนผีมดผีเม็ง รวมถึงวงปี่พาทย์ที่นิยมบรรเลงด้วยเครื่องดนตรีของมอญดังที่กล่าวไว้ข้างต้น

ต่อมาประมาณ พ.ศ.2483-2541 วงปี่พาทย์ในจังหวัดลำปางได้เกิดการเปลี่ยนแปลงทางด้านรูปแบบของการผสมวง โดยคนแรกคือ พ่อครูสิงห์คำ มาคำจันทร์ ได้นำระนาดเข้ามาผสมผสานในการบรรเลง จึงทำให้วงปี่พาทย์พื้นเมืองของจังหวัดลำปางในขณะนั้นมีเครื่องดนตรีประกอบด้วย คือ 1) ข้องวง 2) ระนาดเอก 3) ระนาดทุ้ม 4) แนน้อย 5) แนหลวง 6) ซึง 7) สว่าหรือฉาบมอญ 8) ตะโพนมอญ 9) กลองสองหน้า และคนที่สองคือ พ่อครูเต้า ไชยรุ่งเรือง เป็นผู้เชี่ยวชาญด้านการเป่าแนในยุคนี้ ได้ร่วมมือในการเผยแพร่การเล่นวงปี่พาทย์พื้นเมืองที่มีการผสมผสานกับระนาดให้กับชาวบ้านทั่วไป โดยลงไปเผยแพร่การเล่นตั้งแต่ระดับ หมู่บ้าน ตำบล และอำเภอทั่วทุกอำเภอในจังหวัดลำปาง เพื่อให้ชาวบ้านทั่วไปได้มีโอกาสสัมผัสดนตรีของชนชั้นสูงมากขึ้น จนกลายเป็นดนตรีในวิถีชีวิตของชาวบ้านที่มักจะนิยมเล่นในงานต่างๆ ของชุมชน เช่น งานแห่ งานประเพณีฟ้อนผี งานศพ รวมทั้งการบรรเลงเพื่อผ่อนคลายหรือเป็นกิจกรรมนันทนาการของหมู่บ้านที่พบเห็นทั่วไป

ประวัติและการพัฒนาการของวงปี่พาทย์พื้นเมืองของจังหวัดลำปางตั้งแต่ปี พ.ศ.2483-2541 ตลอดจนการมีบทบาทและการคงอยู่ในสังคมของจังหวัดลำปางผู้วิจัยได้แบ่งออกเป็นยุคๆ ตามเหตุการณ์ สภาพสังคมและเศรษฐกิจได้ 4 ยุค ดังนี้

**1. ยุคทองของวงปี่พาทย์พื้นเมือง** เป็นช่วงที่วงปี่พาทย์พื้นเมืองได้รับความนิยมเป็นอย่างมาก ดังที่ประชุม บุญน้อม (2549: 260) กล่าวว่า “ยุคทองของวงปี่พาทย์พื้นเมืองคือช่วงเวลาประมาณ พ.ศ.2500-2510 เพราะวงปี่พาทย์พื้นเมืองได้แพร่ไปสู่ชุมชนและได้รับความนิยมจากชุมชนในล้านนา เกิดวงปี่พาทย์ประจำหมู่บ้านเกือบทุกหมู่บ้าน” และจากการสัมภาษณ์นายสุวิทย์ ศักดิ์วงศ์ กล่าวว่า “พ่อสลาเต้า ไชยรุ่งเรือง ได้เข้ามาฝึกสอนให้กับคนในหมู่บ้านวังหม้อให้หัดเล่นดนตรี การถ่ายทอดจากครูเพลงนั้นจะใช้วิธีต่อเพลงโดยให้นักดนตรีจดจำ และสังเกตวิธีการเล่น และหลังจากนั้นก็ได้รวบรวมสมาชิกประมาณ 9 คนเพื่อก่อตั้งวงปี่พาทย์พื้นเมืองขึ้นเพื่อรับบรรเลงในงานต่างๆ ของหมู่บ้าน” (สัมภาษณ์สุวิทย์ ศักดิ์วงศ์, 2554) และนายเรือง ไชยรุ่งเรือง กล่าวถึงการเรียนรู้วิธีการเป่าแฉ่งและการออกไปสอนตามชุมชนต่างๆ ว่า “พ่อได้เรียนรู้การเป่าแฉ่งมาจากสลาตี ซึ่งมีสลาทำนองที่เป็นเอกลักษณ์เฉพาะตัว ใครๆ ฟังก็จะรู้ได้ทันทีว่าเป็นทำนองแฉ่งของสลาตีที่ได้ถ่ายทอดเทคนิคลีลาต่างๆ ให้กับพ่อสลาเต้าซึ่งเป็นศิษย์เอก นอกจากนี้พ่อยังออกไปตามหมู่บ้านต่างๆ ในอำเภอรอบนอกเพื่อไปฝึกสอนวงปี่พาทย์พื้นเมือง” (สัมภาษณ์เรือง ไชยรุ่งเรือง, 2554) จากจุดนี้เองจึงทำให้วงปี่พาทย์พื้นเมืองขยายตัวออกไปอย่างรวดเร็ว และได้รับความนิยมอย่างกว้างขวางในแทบจะทุกชุมชน มีการจัดตั้งวงปี่พาทย์พื้นเมืองประจำหมู่บ้านขึ้นมาเพื่อให้ชาวบ้านบรรเลงในงานต่างๆ ของชุมชน อาทิ งานแห่ งานประเพณีพื้่นผี หรือแม้แต่งานศพ รวมทั้งบรรเลงเพื่อผ่อนคลายหรือเป็นกิจกรรมนันทนาการของหมู่บ้านเมื่อว่างจากการทำไร่ ทำนา โดยที่เครื่องดนตรีต่างๆ จะเป็นของส่วนรวมเก็บรักษาไว้ที่วัด คนในชุมชนช่วยกันดูแลรักษาให้คงอยู่

**2. ยุคปี่พาทย์พื้นเมืองถดถอย** จากสภาพสังคมที่มีการเปลี่ยนแปลงอยู่ตลอดเวลา วิธีการดำเนินชีวิตของชาวบ้านได้เปลี่ยนแปลงไปตามสภาพสังคม จากสังคมเกษตรกรรมได้ปรับเปลี่ยนวิธีการทำงาน อาทิ อาชีพค้าขาย รับจ้าง จึงทำให้ชาวบ้านที่เคยเป็นนักดนตรีประจำหมู่บ้านไม่ค่อยมีเวลามาฝึกซ้อม เพราะต้องทำงาน ประกอบกับการถาโถมเข้ามาของดนตรีตะวันตก ให้ความสำคัญกับเทคโนโลยีและเครื่องดนตรีสมัยใหม่ ส่งผลให้วงปี่พาทย์พื้นเมืองประจำหมู่บ้านยุบลงไปเป็นจำนวนมาก นักดนตรีจะมารวมตัวเฉพาะกิจเวลามีงานหรือเทศกาลที่สำคัญเท่านั้น แต่ยังมีวงปี่พาทย์พื้นเมืองจำนวนหนึ่งปรับตัวจากวงประจำหมู่บ้านมาเป็นวงปี่พาทย์พื้นเมือง เพื่อรับจ้างบรรเลงในงานพิธีกรรม และงานต่างๆ ของชุมชนใกล้เคียง โดยได้ปรับลักษณะของบทเพลงที่นำมาบรรเลงให้มีความทันสมัยตรงตามความต้องการของผู้บริโภค

**3. ยุครุ่งเรืองของวงปี่พาทย์พื้นเมือง** เป็นช่วงเวลาที่กระแสความนิยมในบทเพลงลูกทุ่ง และเพลงไทยสากลกำลังได้รับความนิยม วงปี่พาทย์พื้นเมืองจึงได้ปรับเปลี่ยนมาบรรเลงเพลงลูกทุ่งเพื่อตอบสนองความต้องการผู้บริโภค ดังที่ประชุม บุญน้อม (2549: 265) กล่าวว่า “ประมาณ พ.ศ.2511-2530 นวัตกรรมใหม่ๆ เพลงรูปแบบใหม่ คือเพลงสากลและเพลงไทยสากลได้หลั่งไหลเข้าสู่สังคมล้านนาอย่างต่อเนื่อง โดยเฉพาะเพลงลูกทุ่งเป็นเพลงที่ได้รับความนิยมจากชาวบ้านอย่างแพร่หลาย เพราะเป็นเพลงที่สนุกสนาน ทำนองไพเราะคุ้นหู ทำนองเพลงลูกทุ่งจึงเป็นทำนองเพลงที่วงปี่พาทย์พื้นเมืองนำไปบรรเลงได้อย่างลงตัว” จึงเป็นเหตุผลที่ทำให้วงปี่พาทย์พื้นเมืองซิมซัรับเอาทำนองบทเพลงลูกทุ่งไปบรรเลง เพื่อกลยุทธ์ทางการตลาดของวงปี่พาทย์พื้นเมือง

**4. ยุคปี่พาทย์พื้นเมืองประยุกต์** ธุริกิจวงปี่พาทย์พื้นเมืองเกิดการแข่งขัน มีการปรับเปลี่ยนรูปแบบการผสมวง และรูปแบบการบรรเลงเพื่อดึงดูดลูกค้า ดังที่ณรงค์ สมิทธิธรรม (2535: 42) กล่าวว่า “ในปลายศตวรรษที่ 10 ได้มีการนำกลองชุดและกลองทอมเข้ามาผสมวง ความมุ่งหมายเพื่อให้เพลงไทยเดิม ซึ่งได้ถูกยืมมาทำเป็นทำนองเพลงลูกทุ่งยอดนิยมอันเป็นที่ติดหูชาวบ้านให้มีความกระชับในจังหวะ และเปลี่ยนจากจังหวะหน้าทับพื้นเมืองมาเป็นจังหวะสามช่า รุมบ้า กั้วราซ่า เป็นต้น” และประชุม บุญน้อม (2549: 266) กล่าวว่า ประมาณ พ.ศ.2520-2530 วงปี่พาทย์พื้นเมืองเกิดการแข่งขันกัน จึงได้นำเครื่องดนตรีสากล อาทิ กีตาร์เบส กีตาร์ไฟฟ้า ออร์แกนเข้าปผสมวง เพื่อให้สามารถบรรเลงบทเพลงได้หลากหลายมากยิ่งขึ้น โดยเฉพาะเพลงลูกทุ่งที่กำลังได้รับความนิยมในขณะนั้น ซึ่งรูปแบบการผสมวงแบบนี้จะเรียกว่า “วงปี่พาทย์พื้นเมืองประยุกต์” รวมทั้งได้มีการเพิ่มสีสันให้กับวงดนตรีด้วยการเพิ่มนักร้องชาย-หญิงนุ่งน้อยห่มน้อย และทางเครื่องประกอบการแสดงดนตรีการบรรเลงดนตรีรูปแบบนี้จะบรรเลงเพลงอยู่สองลักษณะ คือ บรรเลงเพลงพิธีกรรมแบบเดิม และบรรเลงเพลงสมัยนิยม

จึงเสมือนเป็นวงดนตรี 2 วง ผสมอยู่ในวงเดียวกัน คือวงปี่พาทย์พื้นเมืองที่บรรเลงเพลงเก่า และวงดนตรีสากลที่บรรเลงเพลงสมัยนิยมเพื่อให้ความบันเทิง สนุกสนานแก่ชาวบ้าน ส่งผลให้ธุรกิจวงดนตรีปี่พาทย์พื้นเมืองประยุกต์ได้รับความนิยมเป็นอย่างมาก จากกลุ่มวัยรุ่นและชาวบ้านตามสังคมชนบท สามารถพบเห็นได้ทั่วไปตามงานวัด งานบุญ และงานศพของชาวบ้าน

ต่อมาในปี พ.ศ.2541 ได้มีประกาศคณะสงฆ์อำเภอเกาะคา ว่าด้วยระเบียบปฏิบัติของพระสังฆาธิการ ซึ่งมีข้อความตอนหนึ่งว่า “ห้ามมิให้มีการจัดดนตรี โดยมีนักร้องทั้งชายและหญิงร้องรำ นุ่งน้อยห่มน้อย เล่นการพนัน ละการฟุ่มเฟือยอื่นใดในระยะเศรษฐกิจฝืดเคืองนี้ ถ้าเจ้าของบ้านไม่เชื่อฟังขึ้นจัดต่อไป ห้ามมิให้ภิกษุสามเณรไปร่วม ในกิจกรรมนั้นๆ ได้ออกระเบียบนี้ชั่วคราวจะได้ร่างเป็นกติกาสงฆ์ต่อไป” (ประชุม บุญน้อม: 273) จากประกาศดังกล่าวทำให้วงดนตรีปี่พาทย์พื้นเมืองประยุกต์ได้ปรับปรุงรูปแบบวงดนตรีประกาศคณะสงฆ์ โดยคงรูปแบบการผสมวงในลักษณะเหมือนเดิมทุกประการ แต่ไม่มีนักร้องและทางเครื่องที่นุ่งน้อยห่มน้อย

ปัจจุบัน พบว่าวงปี่พาทย์พื้นเมืองในจังหวัดลำปางจะเล่นเฉพาะงานพิธีกรรมพ่อนผี ซึ่งมีเครื่องดนตรีของวงปี่พาทย์ประกอบด้วย 1) ซ้องวง 2) ระนาดเอก 3) ระนาดทุ้ม 4) แนน้อย 5) แนนหลวง 6) ซึง 7) สว่าหรือฉาบมอญ 8) ตะโพนมอญ 9) กลองชุด 10) คีย์บอร์ด 11) กีตาร์ไฟฟ้า 12) กีตาร์เบส และมีประปรายบ้างในงานศพเนื่องจากการจ้างวงมีราคาแพง ดังนั้นเจ้าภาพจึงนิยมเปิดเครื่องเสียง หรือที่ชาวบ้านโดยทั่วไปเรียกว่า “เครื่องแห้ง” เพื่อสร้างบรรยากาศภายในงานให้เหมือนกับมีวงปี่พาทย์พื้นเมืองมาบรรเลงแทนการจ้างวงดนตรี จากสาเหตุนี้จึงทำให้วงดนตรีปี่พาทย์พื้นเมืองลดลง ส่งผลให้นักดนตรีไม่มีรายได้ จึงหันไปประกอบอาชีพอื่นๆ เป็นอาชีพหลัก และเล่นดนตรีปี่พาทย์พื้นเมืองเป็นอาชีพเสริม



จากประวัติความเป็นมาของวงปี่พาทย์พื้นเมืองในจังหวัดลำปาง จะเห็นได้ว่า เครื่องดนตรีที่ใช้ในการบรรเลงวงปี่พาทย์พื้นเมือง ได้มีการปรับปรุงเปลี่ยนแปลงไปตามยุคสมัย มีการนำมาประยุกต์ใช้ให้เข้ากับความรู้ ความสามารถ และก้าวหน้าเทคโนโลยีที่มีการพัฒนาเปลี่ยนแปลงอยู่ตลอดเวลา ซึ่งจะเห็นได้จากเครื่องดนตรีที่ใช้บรรเลงในวงปี่พาทย์พื้นเมือง ดังนี้

1. สมัยทริภุญไชย	2. สมัยรัตนโกสินทร์	3. ปัจจุบัน (2555)
1) ซ้องวง 2) ปี่มอญ หรือแนหลวง 3) ตะโพนมอญ 4) กลองสองหน้า 5) ฉาบมอญ	1) ซ้องวง 2) ระนาดเอก 3) ระนาดทุ้ม 4) แนน้อย 5) แนนหลวง 6) ซึง 7) สว่าหรือฉาบมอญ 8) ตะโพนมอญ 9) กลองสองหน้า	วงปี่พาทย์ที่ใช้ในงานพ่อนผี ประกอบด้วย 1) ซ้องวง 2) ระนาดเอก 3) ระนาดทุ้ม 4) แนน้อย 5) แนนหลวง 6) ซึง 7) สว่าหรือฉาบมอญ 8) ตะโพนมอญ 9) กลองชุด 10) คีย์บอร์ด 11) กีตาร์ไฟฟ้า 12) กีตาร์เบส สำหรับงานศพ ปัจจุบันนิยมเปิดเครื่องเสียงประกอบ หรือที่เรียกว่า “เครื่องแห้ง”

## 2. ฐานข้อมูลวงปีพาทย์พื้นเมืองในจังหวัดลำปาง

จากบริบทของสังคมทางด้านการเศรษฐกิจพบว่า ปัจจุบันชาวบ้านจะจ้างวงปีพาทย์พื้นเมืองไปบรรเลงเฉพาะในพิธีกรรมการพ่อนผี ส่วนงานศพและงานอื่นๆ จะใช้เครื่องเสียงหรือที่ชาวบ้านโดยทั่วไปเรียกว่า “เครื่องแห้ง” มาเปิดแทน เนื่องจากการจ้างวงปีพาทย์มีค่าใช้จ่ายที่สูงราคาแพง ประมาณ 6,000-8,000 บาทต่อครั้ง ดังคำพูดของนายณรงค์ นันตะสี เจ้าของวงสองพี่น้องที่กล่าวว่า “บ่เคยมีคนบ้านเฮาบ่นิยมจ้างวงปีพาทย์ เป็นว่ามันแพงแล้วก็เปลืองตั้งค์ สู้เปิดเครื่องแห้งดีกว่า มันก็เป็นดนตรีเหมือนกันแล้วก็ประหยัดสตาจค์ดี” (สัมภาษณ์ณรงค์ นันตะสี, 2554) สำหรับเครื่องเสียงที่นำมาเปิดนั้น โดยทั่วไปจะจ้างจากเจ้าของวงดนตรีปีพาทย์พื้นเมือง เนื่องจากผู้ชนบธรรมเนียมประเพณี ขั้นตอนพิธีการต่างๆ ของงานเป็นอย่างดี จึงทำให้เกิดธุรกิจเครื่องเสียงควบคู่กับธุรกิจวงปีพาทย์พื้นเมือง เพื่อเป็นทางเลือกให้กับลูกค้า จากกระแสนิยมเครื่องแห้ง ประกอบกับสภาพสังคม และเศรษฐกิจในปัจจุบันที่บีบรัดตัวมากขึ้น ทุกคนมุ่งแต่ทำมาหากินเพื่อความอยู่รอดของครอบครัว จึงส่งผลให้นักดนตรีต้องละทิ้งอาชีพนักดนตรีที่เป็นอาชีพหลักแล้วหันมาประกอบอาชีพอื่น เช่น เกษตรกรรม รับจ้าง คำขาย และเล่นดนตรีเป็นอาชีพเสริมเมื่อว่างจากการทำงานหรือมีผู้มาว่าจ้างให้ไปเล่นตามงานต่างๆ

ดังนั้น วงปีพาทย์พื้นเมืองส่วนมากใช้วิธีบริหารจัดการรูปแบบจ้างนักดนตรีเป็นครั้งคราว ไม่มีนักดนตรีประจำวง เจ้าของวงจะเป็นเจ้าของเครื่องดนตรี และทำหน้าที่หัวหน้าวง มีหน้าที่รับงาน ต่อรอราคากับเจ้าภาพ ติดต่อประสานงาน นักดนตรีมาบรรเลง และจัดเตรียมเครื่องดนตรีสำหรับการบรรเลง ถึงแม้ว่าจะมีวงปีพาทย์ฯ ในจังหวัดลำปางจำนวนหลายวง ที่รับงานบรรเลงดนตรีตามงานต่างๆ แต่นักดนตรีที่มาบรรเลงในวงต่างๆ นั้น ยังคงเป็นนักดนตรีกลุ่มเดิม และจากคำสัมภาษณ์ของนายจรรเลิง ยศวงศ์เรือง เจ้าของวงน้องใหม่จรรเลิงศิลป์กล่าวว่า “วงน้องใหม่จรรเลิงศิลป์มีเครื่องดนตรีครบทุกชนิด เขาได้เสริมกีตาร์เบสกับกลองชุดเข้ามาฮือฮิงหะมันแน่นขึ้น แต่ปัญหาของเขาก็คือว่า วงเขามีนักดนตรีครบ เวลาฮ้างงานต้องไปจ้างนักดนตรีจากวงอื่นมาเล่นด้วยเขา แต่ถ้านักดนตรีจากวงอื่นติดงาน วงเขาก็ได้ฮ้างงาน” (สัมภาษณ์จรรเลิง ยศวงศ์เรือง, 2554) ซึ่งสอดคล้องกับคำสัมภาษณ์ของนายสมยศ ทิสาระ หัวหน้าวงไร่ศิลาทอง ที่กล่าวว่า “วงของผมมีเครื่องดนตรีครบ แต่ปัญหาคือ มีนักดนตรีครบ เวลาฮ้างงานต้องไปยืมนักดนตรีจากวงอื่นมา และวงเฮาบ่มีงานเข้ามานักดนตรีวงเฮาก็วิ่งรอกฮ้างงานจากที่อื่นด้วย ถ้าบ่หยังจะอีกก็ได้สตาจค์น้อย” (สัมภาษณ์ สมยศ ทิสาระ, 2554) จากจุดนี้จึงสะท้อนให้เห็นว่าวงปีพาทย์พื้นเมืองขาดผู้ที่สนใจ ผู้สืบทอด เนื่องมาจากชาวบ้านบางส่วนให้ความสำคัญกับดนตรีตะวันตก เช่น วงชาโด่ วงสตริงคอมโบ รวมถึงการนำเครื่องเสียงมาเปิดภายในงานแทนวงปีพาทย์พื้นเมือง ประกอบกับนักดนตรีบางส่วนหันไปประกอบอาชีพอื่นละทิ้งอาชีพนักดนตรี ขาดการถ่ายทอด สืบทอดให้กับลูกหลาน ด้วยเหตุนี้จึงทำให้วงปีพาทย์พื้นเมืองมีจำนวนลดลง ปัจจุบันในเขตอำเภอเมือง มีวงปีพาทย์พื้นเมืองเหลือเพียง 16 วง สามารถจำแนกได้ดังนี้

ชื่อวง	หัวหน้าวง	จำนวน นักดนตรี	ปีที่ ก่อตั้งวง	ลักษณะบทเพลงที่บรรเลง
1. วงชาววังหม้อ	นายสุวิทย์ ศักดิ์วงศ์	13 คน	2543	1. เพลงพิธีกรรมประกอบการฟ้อนผี 2. เพลงในพิธีกรรมงานศพ 3. เพลงบรรเลงประกอบการชกมวย 4. เพลงลูกทุ่งสมัยนิยม
2. วงช่างแต้ม	นายอำนวย มหามิตร	12 คน	2544	
3. วงขุนฟ้าบันเทิงศิลป์	นายกรกต ปันศรี	9 คน	2547	
4. วง ศ.ดงลานศิลป์	นายสิงห์ เทพกุล	8 คน	2500	
5. วงสองพี่น้อง	นายณรงค์ นันตะสี	ไม่ครบวง	2552	
6. วงน้องใหม่เจริญศิลป์	นายจรรเลิง ยศวงศ์เรือง	ไม่ครบวง	2552	
7. วงไร่ศิลาทอง	นายสมยศ ทิสาระ	ไม่ครบวง	2522	
8. วงเพชรศรีชุม	นายมนัส บัวหอม	ไม่ครบวง	2517	
9. วง ศ.ต้นยางศิลป์	นายสะอาด ศรีไชยวงศ์	ไม่ครบวง	2534	
10. วงลูกนิลันศิลป์	นายจตุพร สุวรรณแพร่	ไม่ครบวง	2538	
11. วงแก้วมาทราย เจริญชาว	นายล้วน กำคำ	ไม่ครบวง	2520	1. เพลงพิธีกรรมประกอบการฟ้อนผี 2. เพลงในพิธีกรรมงานศพ 3. เพลงบรรเลงประกอบ การชกมวย

### 3. แนวทางในการอนุรักษ์ฟื้นฟูวงปี่พาทย์พื้นเมือง

จากการสนทนากลุ่มด้านการหาแนวทางเพื่ออนุรักษ์ฟื้นฟูวงปี่พาทย์พื้นเมืองคงอยู่ในวิถีชีวิตของชาวลำปาง ผู้ร่วมสนทนาได้แสดงความคิดเห็นว่า 1) หน่วยงานที่เกี่ยวข้อง เช่น วัฒนธรรมจังหวัด โรงเรียน ควรให้การสนับสนุนโดยการถ่ายทอดองค์ความรู้จากนักดนตรีสู่โรงเรียน 2) จัดตั้งเครือข่ายอนุรักษ์วงปี่พาทย์พื้นเมือง เน้นการอนุรักษ์ สืบสาน ต่อยอด ภูมิปัญญาท้องถิ่นด้านการเล่นวงปี่พาทย์พื้นเมือง

## ผลการวิจัยและการอภิปรายผล

### ผลการวิจัย

จากการศึกษาพบว่า วงปี่พาทย์พื้นเมืองในจังหวัดลำปาง ได้รับการสืบทอดและรับอิทธิพลมาจากเมืองทริภุญไชย ซึ่งเป็นเมืองร่วมสมัยกับจังหวัดลำปาง ประชาชนจึงมีค่านิยมและวิถีการดำเนินชีวิตที่คล้ายคลึงกัน โดยเฉพาะการเล่นดนตรี ซึ่งเป็นสุนทรีย์ในการดำรงชีวิต วงปี่พาทย์ได้รับความนิยมในยุคสมัยนั้นเป็นต้นมา จนถึงปัจจุบันที่มีค่านิยมเปลี่ยนแปลงไป โดยมีรูปแบบการประสมวง และการบรรเลงที่เปลี่ยนแปลงไปตามยุคสมัยซึ่งจะเห็นได้จากเครื่องดนตรีที่สำคัญในแต่ละยุคสมัย ได้แก่ ข้องวง แฉหลวง ตะโพนมอญ และฉาบมอญ เป็นเครื่องดนตรีบังคับที่วงปี่พาทย์พื้นเมืองจำเป็นต้องมี ต่อมาจนถึงปัจจุบันจึงได้มีการปรับเปลี่ยนเครื่องดนตรีที่ใช้ในการบรรเลง เช่น ระนาด กลอง คีย์บอร์ด กีตาร์ไฟฟ้า และกีตาร์เบส ซึ่งมีการประยุกต์ใช้ และเปลี่ยนแปลงไปตามยุคสมัยจนถึงในปัจจุบันที่มีการเข้าถึงเทคโนโลยี ซึ่งมีการใช้เครื่องเสียง (เครื่องแห้ง) เปิดเพลงบรรเลงแทนวงปี่พาทย์พื้นเมือง ส่งผลให้ชาวบ้านนิยมจ้างวงปี่พาทย์พื้นเมืองไปบรรเลงเฉพาะในงานพิธีกรรมฟ้อนผี ส่วนงานศพและงานอื่นๆ จะใช้เครื่องเสียงแทน จากปัจจัยดังกล่าว จึงทำให้นักดนตรีต้องละทิ้งอาชีพนักดนตรีที่เป็นอาชีพหลัก แล้วหันมาประกอบอาชีพอื่น เช่น เกษตรกรรม รับจ้าง ค้าขาย และเล่นดนตรีเป็นอาชีพเสริมเมื่อว่างจากการทำงาน หรือมีผู้มาว่าจ้างให้ไปเล่นตามงานต่างๆ

## การอภิปรายผล

ข้อค้นพบเกี่ยวกับประวัติความเป็นมาของวงปี่พาทย์พื้นเมืองในจังหวัดลำปาง พบว่าได้รับการสืบทอดและรับอิทธิพลมาจากเมืองหริภุญไชยซึ่งเป็นมรดกวัฒนธรรมทางด้านดนตรีของมอญที่ได้เข้ามาเผยแพร่เมื่อครั้งสมัยมีอำนาจในการปกครองแคว้นหริภุญไชย ซึ่งในยุคนั้นได้นำวงปี่พาทย์พื้นเมืองมาใช้ในพิธีกรรมทางศาสนา พิธีกรรมการพ่อนผี ผีเม้ง และพิธีกรรมอื่นๆ จนกลายเป็นวิถีชีวิตที่จะต้องมีการละเล่นในงานต่างๆ ตั้งแต่คุ้มเจ้าหลวงจนถึงสามัญชน ในแต่ละยุคสมัยก็จะมีเครื่องดนตรีที่ใช้ในการบรรเลงโดยมีรูปแบบการประสมวง และการบรรเลงที่เปลี่ยนแปลงไปตามยุคสมัย ซึ่งจะเห็นได้จากเครื่องดนตรีที่สำคัญในแต่ละยุคสมัยได้แก่ ข้องวง แนนหลวง ตะโพนมอญ และฉาบมอญ เป็นเครื่องดนตรีบังคับที่วงปี่พาทย์พื้นเมืองจำเป็นต้องมี ต่อมาจนถึงปัจจุบันจึงได้มีการเพิ่มเติมเครื่องดนตรีที่ใช้ในการบรรเลง เช่น ระนาด กลอง คีย์บอร์ด กีตาร์ไฟฟ้า และกีตาร์เบส ซึ่งมีการประยุกต์ใช้และเปลี่ยนแปลงไปตามยุคสมัยจนถึงในปัจจุบันที่มีการเข้าถึงเทคโนโลยีที่มีเครื่องเสียง (เครื่องแแห่ง) จากรูปแบบการประสมวงในแต่ละยุคสมัยจะเห็นได้ว่าการประสมวงจะมีการเปลี่ยนแปลงไปตามยุคสมัย ซึ่งสอดคล้องกับแนวคิดการเปลี่ยนแปลงทางสังคมและวัฒนธรรมดังที่สเตียร์ โกลเสน (2524: 65) กล่าวว่าไว้ว่าการเปลี่ยนแปลงของวัฒนธรรมจะมีผลทำให้วัฒนธรรมนั้นสูญเสียบุคลิกลักษณะของตนเองไป หรือมีความเปลี่ยนแปลงไปตามความเจริญก้าวหน้า ก่ออยู่กับการรังสรรค์วัฒนธรรม

ปัจจุบันจะเห็นได้ว่า อำเภอเมือง จังหวัดลำปาง มีจำนวนวงปี่พาทย์พื้นเมืองเหลือเพียง 16 วง ซึ่งมีสาเหตุมาจากชาวบ้านนิยมจ้างวงปี่พาทย์พื้นเมืองไปเล่นเฉพาะในพิธีกรรมการพ่อนผี ส่วนงานศพและงานอื่นๆ จะนิยมใช้เครื่องเสียง หรือที่ชาวบ้านโดยทั่วไปเรียกว่า “เครื่องแแห่ง” มาเปิดแทนเนื่องจากการจ้างวงปี่พาทย์มีค่าใช้จ่ายสูงกว่าการจ้างเครื่องเสียง สอดคล้องกับทฤษฎีการแพร่กระจายทางวัฒนธรรม (The Diffusion of Innovation) ดังที่ Everertt M. Roger ได้กล่าวไว้ว่าการเปลี่ยนแปลงสังคมและวัฒนธรรมเกิดขึ้นจากการแพร่กระจายของสิ่งใหม่ๆ จากสังคมหนึ่งไปยังอีกสังคมหนึ่ง และสังคมนั้นรับเข้าไปใช้และเรียกสิ่งนั้นว่าเป็นนวัตกรรม ซึ่งเป็นได้ทั้งความรู้ ความคิด เทคนิควิธีการและเทคโนโลยีใหม่ๆ ดังเช่นการแพร่กระจายของเครื่องเสียงหรือเครื่องแแห่งที่วงปี่พาทย์พื้นเมืองได้นำมาประยุกต์ใช้แทนการบรรเลงสดเพื่อลดค่าใช้จ่ายของผู้ใช้บริการ โดยวิธีเปิดเพลงบรรเลงพื้นเมืองผ่านเครื่องเสียง ซึ่งปัจจัยในการยอมรับนวัตกรรมการสื่อสารที่เป็นเครื่องเสียงนี้มีปัจจัยที่สำคัญ คือ 1) ปัจจัยของบุคคล ซึ่งมีอยู่ 2 กลุ่ม คือ กลุ่มนักดนตรี และประชาชนทั่วไปในสังคม 2) ปัจจัยในเรื่องของระบบการสื่อสาร ซึ่งปัจจุบันจะเห็นได้ว่านวัตกรรมทางด้านการสื่อสารมีระบบการพัฒนารวมถึงช่องทางในการเข้าถึงเพิ่มมากขึ้น 3) การทดลองใช้นวัตกรรม ซึ่งในปัจจุบันนี้เป็นขั้นตอนที่ประชาชนในสังคมได้ร่วมกันประเมินคุณค่าของนวัตกรรม โดยวิธีการทดลองใช้ จนกระทั่งพัฒนาไปสู่การยอมรับและใช้เรื่อยมา และสามารถนำมาทดแทนการบรรเลงวงปี่พาทย์พื้นเมืองสดได้นอกจากนั้นยังลดค่าใช้จ่าย รวมถึงการช่วยลดภาระในการเตรียมเวทีและการดูแลสมาชิกในวงของเจ้าภาพ จากปัจจัยดังกล่าวจึงส่งผลให้วงปี่พาทย์พื้นเมืองได้รับความนิยมน้อยลง และส่งผลให้สมาชิกวงมีรายได้ลดลงจนต้องหันไปประกอบอาชีพอื่นเป็นอาชีพหลัก และเล่นดนตรีเป็นอาชีพรอง

จากประเด็นดังกล่าว ผู้วิจัยมีข้อเสนอแนะในการนำผลการวิจัยไปใช้เพื่อให้เกิดประโยชน์ต่อส่วนรวม กล่าวคือควรจัดตั้งหรือสร้างเครือข่ายอนุรักษ์วงปี่พาทย์พื้นเมืองขึ้นมา เพื่อระดมความคิดในการหาแนวทางแก้ไขปัญหา ผลกระทบที่ได้รับจากสภาพสังคมในปัจจุบัน และสนับสนุนให้ภูมิปัญญาท้องถิ่นด้านดนตรีพื้นบ้านเป็นแหล่งเรียนรู้ อนุรักษ์ ส่งเสริมศิลปวัฒนธรรมท้องถิ่น ผ่านระบบเทคโนโลยีสารสนเทศที่ทันสมัย รวมถึงสภาวัฒนธรรมจังหวัด สภาวัฒนธรรมอำเภอควรจะไปมีบทบาทสำคัญในการผลักดัน ส่งเสริม สนับสนุน และเผยแพร่การสืบทอดภูมิปัญญาท้องถิ่นวงปี่พาทย์พื้นเมือง อันจะเป็นการส่งเสริมให้คนในท้องถิ่นเกิดความรัก ห่วงแหน และสนใจดนตรีพื้นบ้าน

## เอกสารอ้างอิง

- กนกฤษต์ เก้าศิริ. รายงานวิจัยเรื่องป่าเวณีพ้องผิกระบวนกรเสริมสร้างศักยภาพทางสังคม. ลำปาง: สำนักงานคณะกรรมการการวิจัยแห่งชาติ, 2550.
- ณรงค์ สมิทธิธรรม. **ดนตรีประกอบการพ้องผิ**. คณะมนุษยศาสตร์และสังคมศาสตร์ วิทยาลัยครูลำปาง. (อวดสำเนา), 2535.
- \_\_\_\_\_. **วงดกเล้ง: ดนตรีแท้ในวิถีชีวิตของชาวลำปาง**. วิทยานิพนธ์ศิลปศาสตรบัณฑิต สาขาวิชาวัฒนธรรมศึกษา, มหาวิทยาลัยมหิดล, 2541.
- \_\_\_\_\_. **ดนตรีพื้นบ้านคนเมืองเหนือ**. สำนักศิลปวัฒนธรรม สถาบันราชภัฏลำปาง. จิตวัฒนาการพิมพ์, 2545.
- ปณิธิ เถาทอง. **ขลุ่ยพื้นเมืองในวัฒนธรรมดนตรีล้านนา**. วิทยานิพนธ์ศิลปศาสตรบัณฑิต สาขาวิชาดนตรี, มหาวิทยาลัยมหิดล, 2548.
- ประชุม บุญน้อม และคณะ. รายงานวิจัยเรื่อง การศึกษากับความเข้มแข็งของชุมชน: กรณีศึกษาการสืบทอดภูมิปัญญาชาวบ้านวงปี่พาทย์พื้นเมือง ตำบลชมพู อำเภอเมือง จังหวัดลำปาง. ลำปาง: สำนักงานกองทุนสนับสนุนการวิจัย, 2543.
- พูนพิศ อมาตยกุล. **ความรู้เรื่องดนตรีเพื่อความชื่นชม**. ดนตรีวิจัย. กรุงเทพฯ: ฝ่ายวิชาการและงานพิมพ์ บริษัทเกียรติธุรกิจ, 2527.
- ผจงจิตต์ อธิคมนันท์. **การเปลี่ยนแปลงทางสังคมและวัฒนธรรม**. กรุงเทพฯ: สำนักพิมพ์มหาวิทยาลัยรามคำแหง, 2541.
- มารี แก้วแดง. **การปรับตัวของนักดนตรีพื้นเมืองในบริบทของสังคมเมืองเชียงใหม่ปัจจุบัน**. วิทยานิพนธ์ศิลปศาสตรมหาบัณฑิต (ภูมิภาควิทยา). มหาวิทยาลัยเชียงใหม่, 2547.
- สนธยา พลศรี. **ทฤษฎีและหลักการพัฒนาชุมชน**. กรุงเทพฯ: โอเดียนสโตร์, 2545.
- สุจิตต์ วงษ์เทศ. **ร้องรำทำเพลง: ดนตรีและนาฏศิลป์สยาม**. กรุงเทพฯ: สำนักพิมพ์มติชน, 2532.
- เสถียร โกเศศ. **วัฒนธรรมเบื้องต้น**. (พิมพ์ครั้งที่ 7). กรุงเทพฯ: ไทยมิตรการพิมพ์, 2524.
- อมรา พงศาพิชญ์. **ความหลากหลายทางวัฒนธรรม (กระบวนการทัศน์และบทบาทในประชาสังคม)**. กรุงเทพฯ: สำนักพิมพ์แห่งจุฬาลงกรณ์มหาวิทยาลัย, 2545.