

# โครงการพัฒนาลวดลายผ้าไหมและผลิตภัณฑ์ไหมไทย ปี 2559 กรณีศึกษา กลุ่มผู้ทอผ้าบ้านโนนสะอาด ต.บ้านคู อ.หัวสะพาน จ.บุรีรัมย์

แพรวา รุจิณรงค์<sup>1</sup>

## บทคัดย่อ

จากภูมิปัญญาทางวัฒนธรรมหม่อนไหมและการทอผ้าสู่นวัตกรรมที่ถ่ายทอดสู่งานสร้างสรรค์ให้ตอบสนองต่อความต้องการของคนในประเทศ กรมหม่อนไหมได้ดำเนินโครงการพัฒนาลวดลายผ้าและผลิตภัณฑ์ไหมไทย กรณีศึกษา กลุ่มผู้ทอผ้าบ้านโนนสะอาด ต.บ้านคู อ.หัวสะพาน จ.บุรีรัมย์ โดยมีวัตถุประสงค์ 1) เพื่อศึกษาวัฒนธรรมภูมิปัญญาที่เกี่ยวข้องกับการทอผ้า ลวดลายผ้าดั้งเดิม ทักษะการทอผ้าตามแต่ละท้องถิ่น 2) เพื่อศึกษากระบวนการผลิตผ้าทั้งด้านต้นทุนการผลิตและกระบวนการผลิตผ้าไหมในพื้นที่เป้าหมาย 3) เพื่อพัฒนารูปแบบและลวดลายผ้าไหมและผลิตภัณฑ์ผ้าไหม จัดทำลวดลายผ้าต้นแบบ เพื่อเป็นตัวอย่างและแนวทางในการพัฒนาลวดลายผ้าให้กับกลุ่มเกษตรกรผู้ผลิตผ้า

ทั้งนี้ ผลการศึกษาและการดำเนินงานโครงการฯ พบว่าลวดลายผ้าทอของกลุ่มนั้นมีลวดลายขอ ลายนาคน ลายโคม เป็นลวดลายดั้งเดิม ผสมผสานลวดลายของรูปทรงพืชผักสวนครัว จากอาชีพปลูกผักสวนครัวปลอดสารพิษช่วยเหลือซึ่งกันและกันของชุมชน ออกมาเป็นลวดลายที่มีเอกลักษณ์ โดยใช้เทคนิคการทอผ้ามัดหมี่ในการสร้างลวดลาย เพื่อให้ผ้าไหมตอบสนองต่อตลาดผู้บริโภคได้อย่างกว้างขวางมากขึ้น จะเป็นการจรรโลงรักษาภูมิปัญญาและผ้าไหมไทยให้สามารถเพิ่มมูลค่าและคงอยู่ได้อย่างยั่งยืนในตลาดผู้บริโภค

<sup>1</sup> นักวิชาการออกแบบผลิตภัณฑ์ กรมหม่อนไหม กระทรวงเกษตรและสหกรณ์

## Abstract

From the sericulture cultural wisdom and weaving to the innovative that relay to a creative works response to the people in country needs. The Queen Sirikit Department of Sericulture to conducted project developed patterned fabrics and Thai silk products. In case study, Bann Non Sa-ard weaving group, Tambon Bann Koo, Ampher Hua Saphan, Buriram Province.

The objectives are :

1. To study the cultural wisdom which involves the weaving, traditional patterned and the weaving in each local.
2. To study the process of fabric production, the cost of production and silk production in the target area.
3. To Development silk's patterned and design, prepare a prototypes pattern. To exemplify development patterned fabrics to the farmers who produce the fabrics.

The study and implementation of the project found that the patterned fabrics of this group are hook pattern, Naga pattern and lantern pattern as a traditional pattern. Combination pattern of the shapes vegetables from the occupation grow organic vegetables garden, Help each other of community as a unique pattern. Mudmee using weaving techniques to create the pattern to respond to the market, consumers have become more widespread. Will maintain the wisdom Thai silk to add value and remain sustainable in the consumer market.

## บทนำ

ภูมิปัญญาการผลิตผ้าไหมทอมือของแต่ละชุมชนในประเทศไทยถือเป็นภูมิปัญญาที่มีคุณค่าและเอกลักษณ์ แสดงถึงมรดกทางวัฒนธรรม ประเพณี และวิถีชีวิตของคนไทยที่มีความเจริญครั้งในอดีต เมื่อยุคสมัยได้เปลี่ยนไปทำให้ค่านิยมความประณีต เอกลักษณ์ที่สั่งสมมานั้นถูกหลงลืมและจางหาย โครงการนี้จัดขึ้นเพื่อพัฒนารูปแบบของลวดลายให้มีความเป็นเอกลักษณ์ ต่อยอดเป็นผลิตภัณฑ์ที่ตอบสนองต่อชีวิตประจำวันได้มากขึ้น มุ่งพัฒนาผ้าทอให้ตรงกับภูมิปัญญาท้องถิ่น ตลอดจนเพิ่มทักษะด้านความคิด ด้านฝีมือ และสร้างองค์ความรู้การออกแบบ เพื่อนำมาเป็นจุดขายและสร้างรายได้ให้กับชุมชน โดยการดำเนินงานร่วมกันระหว่างนักศึกษาในสาขาที่เกี่ยวข้องกับศิลปะการออกแบบกับช่างทอผ้าพื้นบ้าน เพื่อให้เกิดการสืบสานภูมิปัญญาและรักษาไว้ซึ่งวัฒนธรรมหม่อนไหมและการทอผ้าให้คงอยู่ ซึ่งจำเป็นต้องมีคนรุ่นใหม่ที่อยู่ในสายงานออกแบบที่สนใจในงานสิ่งทอ เข้ามามีส่วนร่วมในการพัฒนาและต่อยอดร่วมกันกับชุมชน มีการแลกเปลี่ยนแนวความคิด ระดมสมอง สร้างจุดเด่นและจุดยืนของสินค้าผ้าทอในแต่ละชุมชน ตามนโยบายสังคมและคุณภาพชีวิต การศึกษาและเรียนรู้ การทำนุบำรุงศาสนา ศิลปะและวัฒนธรรม ข้อที่ 4 พัฒนาคนทุกช่วงวัยโดยส่งเสริมการเรียนรู้ตลอดชีวิต เพื่อให้สามารถมีความรู้ และทักษะใหม่ที่สามารถประกอบอาชีพได้หลากหลายตามแนวโน้มการจ้างงานในอนาคต ปรับกระบวนการเรียนรู้และหลักสูตรให้เชื่อมโยงกับภูมิสังคม บูรณาการความรู้และคุณธรรมเข้าด้วยกันเพื่อให้เอื้อต่อการพัฒนาผู้เรียนทั้งในด้านความรู้ ทักษะ การใฝ่เรียนรู้ การแก้ปัญหา การรับฟังความเห็นผู้อื่น การมีคุณธรรม จริยธรรม และความเป็นพลเมืองที่ดี โดยเน้นความร่วมมือระหว่างผู้เกี่ยวข้องทั้งในและนอกสถาบันการศึกษา

การค้าในยุคสมัยปัจจุบันมีหลายปัจจัยทำให้มีการแข่งขันกันสูง จากข้อมูลของสถาบันพัฒนาสิ่งทอ ได้วิเคราะห์สภาพตลาดโดยรวมของสิ่งทอและเครื่องนุ่งห่ม เดือนมกราคม พ.ศ. 2559 พบว่าสถานการณ์ผลผลิตในอุตสาหกรรมสิ่งทอและเครื่องนุ่งห่มโดยมากชะลอตัวอย่างต่อเนื่องจากสภาวะเศรษฐกิจโลก ทำให้

ด้านการผลิตสินค้าวัตถุดิบเส้นใยสิ่งทอยังคงที่ แต่สินค้าเสื้อผ้าสำเร็จรูปและผ้าทอมี ดัชนีการส่งสินค้าที่มีอัตราเติบโตเพิ่มขึ้น เปรียบเทียบระหว่างเดือนมกราคม 2559 เมื่อเทียบกับเดือนธันวาคม 2558 คิดเป็น 15.55% และเมื่อเทียบกับปีก่อนคิดเป็น 3.09% ด้านมูลค่าการนำเข้าและส่งออกสินค้าสิ่งทอยังสะท้อนความต้องการของผู้ บริโภคภายในประเทศไทยที่มีความต้องการเพิ่มสูงขึ้น จากข้อมูลการนำเข้าสินค้า เมื่อเทียบระหว่างปี พ.ศ. 2558 และ พ.ศ. 2559 สินค้าสิ่งทอเพื่อการตกแต่งบ้าน (Home Textile) เพิ่มมากขึ้น 16.80% สินค้าเสื้อผ้าเครื่องแต่งกาย (Clothing) เพิ่ม มากขึ้น คิดเป็น 2.14% สินค้าสิ่งทอ (woven) คิดเป็น 5.83% สินค้าเสื้อผ้า ผ้าทอ เมื่อเปรียบเทียบกับเดือนมกราคม พ.ศ. 2559 กับเดือนก่อน พบว่าผลผลิตเสื้อผ้า ผ้าทอ เพิ่มขึ้น การจัดจำหน่ายเสื้อผ้า ผ้าทอ ทั้งในประเทศและต่างประเทศเพิ่มขึ้น รวมทั้งปริมาณเสื้อผ้า ผ้าทอ คงคลังเพิ่มขึ้นอย่างมากจากเดือนก่อน

#### ตารางที่ 1 ดัชนีการส่งออกสินค้า

ดัชนีการส่งสินค้า	ธ.ค. 2558	ม.ค. 2559		
	ค่าดัชนี	ค่าดัชนี	%MoM (เทียบ เดือนก่อน)	%YoY (เทียบ เดือนก่อน)
เส้นใยสิ่งทอ	115.76	112.92	-2.45	-3.46
ผ้าทอ	98.03	100.44	2.46	-0.04
เสื้อผ้า ผ้าถัก	87.94	105.30	19.74	-3.97
เสื้อผ้า ผ้าทอ	84.92	98.12	15.55	3.09

ที่มา : สำนักงานเศรษฐกิจอุตสาหกรรม

ตารางที่ 2 มูลค่าส่งออก-นำเข้าสิ่งทอและเครื่องนุ่งห่ม

Product Group	EXPORT		IMPORT	
	Jan.	%YoY Jan.	Jan.	%YoY Jan.
Textile	298.58	-14.24	284.96	-10.91
Fiber	42.38	-11.39	55.34	-14.32
Yarns	68.73	-14.81	50.99	-13.46
Fabric	93.61	-20.88	79.49	-12.75
Home Textile	19.34	-6.09	13.35	16.80
Technical Textile	29.05	-4.42	53.93	-9.50
Other Textile	45.46	-9.64	31.86	-6.88
Clothing	211.02	-8.36	79.79	2.14
Knit	139.16	-6.36	31.20	-3.12
Woven	71.87	-12.01	48.60	5.83
Total	509.60	-11.90	364.76	-8.35

ที่มา : สำนักงานเศรษฐกิจอุตสาหกรรม

ประเทศไทยนำเข้าสินค้าสิ่งทอและเสื้อผ้าเครื่องแต่งกายเป็นอันดับหนึ่งคือประเทศจีนและสหรัฐอเมริกา แต่ในปีที่ผ่านมาการนำเข้าโดยรวมลดลง จึงจะเห็นว่าในประเทศไทยเองมีความต้องการในการซื้อ มาก จึงเหมาะที่จะพัฒนาสินค้าสิ่งทอพื้นบ้านที่นำวัฒนธรรมมาเป็นตัวตั้งต้นในการออกแบบสร้างเอกลักษณ์ของสินค้าจากนวัตกรรมที่ถ่ายทอดสู่งานสร้างสรรค์ให้ตอบสนองต่อความต้องการของคนในประเทศ กรมหม่อนไหมจึงเห็นความสำคัญของการนำการออกแบบมาเป็นเครื่องมือในการพัฒนาลวดลายผ้าไหม เพื่ออนุรักษ์ผ้าไหม ภูมิปัญญาหม่อนไหม และพัฒนาการผลิตผ้าไหม โดยการสอดแทรกวัฒนธรรม องค์ความรู้และภูมิปัญญาในท้องถิ่นที่เป็นเอกลักษณ์และจุดเด่น เพื่อให้ผ้าไหมตอบสนองต่อตลาดผู้บริโภคได้อย่างกว้างขวางมากขึ้น จะเป็นการจรรโลงรักษาภูมิปัญญาและผ้าไหมไทยให้สามารถเพิ่มมูลค่าและคงอยู่ได้อย่างยั่งยืนในตลาดผู้บริโภค

## วัตถุประสงค์

1. เพื่อศึกษาวัฒนธรรมภูมิปัญญาที่เกี่ยวข้องกับการทอผ้า ลวดลายผ้าดั้งเดิม ทักษะการทอผ้าตามแต่ละท้องถิ่น ในจังหวัดบุรีรัมย์
2. เพื่อศึกษากระบวนการผลิตผ้าทั้งด้านต้นทุนการผลิตและกระบวนการผลิตผ้าไหมในพื้นที่เป้าหมาย
3. เพื่อพัฒนารูปแบบและลวดลายผ้าไหมและผลิตภัณฑ์ผ้าไหม จัดทำลวดลายผ้าต้นแบบ เพื่อเป็นตัวอย่างและแนวทางในการพัฒนาลวดลายผ้าให้กับกลุ่มเกษตรกรผู้ผลิตผ้าทอ

## กรอบแนวคิดความคิดที่ใช้ในการดำเนินโครงการ



## ขอบเขตการศึกษาข้อมูล

กลุ่มเกษตรกรผู้ทอผ้าไหมที่อยู่ในความดูแลของกรมหม่อนไหม กลุ่มผู้ทอผ้าบ้านโนนสะอาด ต.บ้านคู อ.หัวสะพาน จ.บุรีรัมย์ กลุ่มได้รับการพัฒนารูปแบบลวดลายผ้าและผลิตภัณฑ์ที่ได้จากไหม ตลอดจนลวดลายผ้าไปต่อยอดใช้ประโยชน์ในเชิงพาณิชย์

กลุ่มนักเรียน นักศึกษา ในสาขาที่เกี่ยวข้องกับการออกแบบ จากสถาบันการศึกษาที่ร่วมโครงการได้พัฒนาทักษะจากการปฏิบัติงานร่วมกับเกษตรกร เกิดการอนุรักษ์ สืบสานควบคู่ไปกับการพัฒนาต่อยอดภูมิปัญญา

ตารางที่ 3 ตารางแสดงผู้มีส่วนร่วมและของเขตในการศึกษาข้อมูล

กรมหม่อนไหม	หน่วยงานภาคการศึกษา	พื้นที่เป้าหมาย
1. สำนักอนุรักษ์และตรวจสอบมาตรฐานหม่อนไหม 2. ศูนย์หม่อนไหมเฉลิมพระเกียรติฯ จ.บุรีรัมย์	1. มหาวิทยาลัยธรรมศาสตร์ 2. มหาวิทยาลัยเทคโนโลยีราชมงคลอีสานวิทยาเขตสุรินทร์	กลุ่มผู้ทอผ้าบ้านโนนสะอาด ต.บ้านคู อ.หัวสะพาน จ.บุรีรัมย์

## วิธีการศึกษา

**กิจกรรมที่ 1** สำนักอนุรักษ์และตรวจสอบมาตรฐานหม่อนไหมจัดประชุมร่วมกับศูนย์หม่อนไหมเฉลิมพระเกียรติฯ และมหาวิทยาลัยที่มีการเรียนการสอนในสาขาการออกแบบ เพื่อนำเสนอแนวทางการดำเนินโครงการและคัดเลือกกลุ่มเกษตรกรในพื้นที่เป้าหมายที่มีศักยภาพและความพร้อมในการเข้าร่วมโครงการ

**กิจกรรมที่ 2** ประชุมเชิงปฏิบัติการและนำเสนอแนวทางการพัฒนาสิ่งทอพื้นบ้าน เพื่อสร้างองค์ความรู้ด้านการออกแบบสิ่งทอให้แก่กลุ่มเป้าหมาย เช่น การเลือกใช้สี การออกแบบลวดลายให้สอดคล้องกับภูมิปัญญา การปรับรูปแบบสิ่งทอให้มีความน่าสนใจมากขึ้น การพัฒนาต่อยอดจากผ้าผืนสูงานออกแบบสินค้า เพื่อให้ผู้เข้าร่วมโครงการเข้าใจกระบวนการออกแบบมากยิ่งขึ้น

**กิจกรรมที่ 3** กิจกรรมประชุมเชิงปฏิบัติการในพื้นที่ จังหวัดบุรีรัมย์ เพื่อสำรวจข้อมูลและระดมสมอง วิเคราะห์ และสรุปแนวทางการออกแบบ

- ลงพื้นที่สำรวจภูมิปัญญา วัฒนธรรม วิถีชีวิตของชุมชน และสำรวจข้อมูล การทอผ้าในพื้นที่ของเกษตรกร เก็บเป็นข้อมูลเชิงปฐมภูมิ

- นักศึกษาสาขาการออกแบบร่วมกับนักวิชาการออกแบบผลิตภัณฑ์ กรมหม่อนไหม นำข้อมูลปฐมภูมิมาสังเคราะห์ ออกแบบลวดลายให้สอดคล้องกับ เทคนิคการทอ สีเส้น และอัตลักษณ์ของลวดลาย นำมาจัดองค์ประกอบลวดลาย ให้เหมาะสมกับผู้บริโภค

- ประชุมระดมสมองร่วมกับกลุ่มเกษตรกรผู้ทอผ้า ทั้งรูปแบบวิธีการ และแนวทางในการพัฒนาที่คาดว่าจะเหมาะสมต่อการพัฒนาลวดลายให้ตรงต่อ ความต้องการของตลาด และสร้างเอกลักษณ์และจุดเด่นต่อสินค้าในพื้นที่ในรูปแบบ ประชาพิจารณ์

- คัดเลือกลวดลายที่เป็นเอกลักษณ์ของตนเอง ผ่านวิธีการคัดเลือกจาก การลงคะแนนเสียงส่วนใหญ่ ของกลุ่มเกษตรกรผู้ทอผ้าในพื้นที่

**กิจกรรมที่ 4** สรุปแบบลวดลายและเทคนิค พร้อมทั้งจัดทำต้นแบบผ้าฝืน และสินค้าตัวอย่าง

- จัดทำตัวอย่างผ้าทอที่พัฒนาลวดลาย โดยการสรุปข้อมูลจากการร่วมกัน ทำกิจกรรมในระยะที่ 3 เพื่อให้กลุ่มเกษตรกรเข้าใจในการพัฒนารูปแบบที่มีความ แปลกใหม่และสามารถทอผ้าได้ ตลอดจนการสร้างความสัมพันธ์ที่ดี และสร้าง เครือข่ายการทำงานร่วมกันระหว่างกลุ่มเกษตรกรและคนรุ่นใหม่

- ติดตามและประเมินผลการดำเนินงาน พร้อมทั้งปรับรูปแบบการออกแบบ ให้สอดคล้องกับทักษะ และความชำนาญของผู้ทอผ้า

**กิจกรรมที่ 5** นำสินค้ามาประชาสัมพันธ์ ทดลองตลาด โดยการนำสินค้า มาจัดแสดง หาคู่ค้า และประเมินความต้องการของตลาด

**กิจกรรมที่ 6** สรุปข้อมูลโครงการทั้งหมด และจัดทำรายงานการดำเนิน โครงการพร้อมข้อเสนอแนะในการดำเนินโครงการครั้งต่อไป



## ความสำคัญของโครงการ

1. กลุ่มเกษตรกรสามารถนำความรู้ไปต่อยอดเพื่อประโยชน์ในการพัฒนา รูปแบบลวดลายผ้าไหมและผลิตภัณฑ์ผ้าไหมที่ยังคงรักษาเอกลักษณ์และภูมิปัญญาท้องถิ่น
2. เยาวชนจากสถาบันการศึกษาที่ร่วมโครงการได้พัฒนาเพิ่มทักษะจากการปฏิบัติงานร่วมกับเกษตรกร เกิดการอนุรักษ์สืบสานควบคู่ไปกับการพัฒนาต่อยอดภูมิปัญญา

## ผลผลิตที่ได้จากการทำโครงการ

1. ผลงานแบบลวดลายผ้า
2. กลุ่มเกษตรกรผู้ทอผ้าไหมได้รับการพัฒนา
3. กลุ่มเยาวชนในสาขาที่เกี่ยวข้องกับการออกแบบ จากสถาบันการศึกษาที่ร่วมโครงการได้พัฒนาเพิ่มพูนทักษะจากการปฏิบัติงานร่วมกับเกษตรกร

## สรุปการดำเนินงานโครงการ

โครงการพัฒนาลวดลายผ้าและผลิตภัณฑ์ไหมได้มีการลงพื้นที่ ผู้ทอผ้า บ้านโนนสะอาด ต.บ้านคู อ.หัวสะพาน จ.บุรีรัมย์ เพื่อสำรวจข้อมูลและระดมสมอง วิเคราะห์และสรุปแนวทางการออกแบบ โดยการลงพื้นที่สำรวจภูมิปัญญา วัฒนธรรม วิถีชีวิตของชุมชน และสำรวจข้อมูลการทอผ้าในพื้นที่เกษตรกร เก็บเป็นข้อมูลเชิงปฐมภูมิ นำนักศึกษาศาขากการออกแบบร่วมกับนักวิชาการออกแบบผลิตภัณฑ์ของกรมหม่อนไหม นำเอาข้อมูลปฐมภูมิมาสังเคราะห์ ออกแบบลวดลายให้สอดคล้องกับเทคนิคการทอ สีเส้น และอัตลักษณ์ของลวดลาย นำมาจัดองค์ประกอบลวดลายให้เหมาะสมกับผู้บริโภค ประชุมระดมสมองร่วมกับกลุ่มเกษตรกรผู้ทอผ้า ทั้งรูปแบบวิธีการ และแนวทางในการพัฒนาที่คาดว่าจะเหมาะสมต่อการพัฒนาลวดลายให้ตรงต่อความต้องการของตลาด และสร้างเอกลักษณ์และจุดเด่นต่อสินค้าในพื้นที่ในรูปแบบประชานิยามาตร เพื่อคัดเลือกลวดลายที่เป็นเอกลักษณ์ของตนเอง ผ่านวิธีการคัดเลือกจากการลงคะแนนเสียงส่วนใหญ่ของกลุ่มเกษตรกรผู้ทอผ้าในพื้นที่ จากการที่ได้เลือก

ลวดลายแล้วจึงจัดทำต้นแบบผ้าทอที่พัฒนาลวดลาย และพัฒนาต้นแบบผลิตภัณฑ์สินค้าเสื้อผ้าเครื่องแต่งกาย ดังนี้

## สรุปการดำเนินของกลุ่มสองโนนสู่ภูฟ้าบ้านโนนสะอาด

ผู้เข้าร่วมการดำเนินงานในพื้นที่ มีจำนวนทั้งสิ้น 60 คน ประกอบด้วย นักศึกษาและเจ้าหน้าที่มหาวิทยาลัยธรรมศาสตร์ และมหาวิทยาลัยเทคโนโลยีราชมงคลอีสาน วิทยาเขตสุรินทร์ 10 คน เกษตรกรผู้ทอผ้า 50 คน โดยพื้นที่ของกลุ่มเกษตรกรผู้ทอผ้าตั้งอยู่ที่ทำการหมู่ที่ 13 ตำบลบ้านคู อำเภอนาโพธิ์ จังหวัดบุรีรัมย์ ที่มาของชุมชนจากการนำของนายเรียบ ศรีมหาพรหม ร่วมกับเพื่อนบ้าน 7 ครัวเรือน มาจับจองที่อยู่อาศัยและที่ทำนา ต่อมาเมื่อเพื่อนบ้าน ลูกหลานตามมาเป็นจำนวนหลายครัวเรือน อยู่ที่โคกหนองเต็น ซึ่งขณะนั้นยังเป็นพื้นที่รับผิดชอบของบ้านโนนตะคร้อ เกษตรกรมีอาชีพหลัก คือ ทำนา รองลงมาคือ ทอผ้า และเลี้ยงสัตว์ นับถือศาสนาพุทธ ทางราชการเห็นว่าการปกครองคนจำนวนมาก จำเป็นต้องมีผู้ใหญ่บ้าน ทางอำเภอจึงได้ออกมาประชุม และจัดตั้งชื่อหมู่บ้านว่า บ้านโนนสะอาด ต.บ้านเป้า อ.พุทไธสง จ.บุรีรัมย์ (ปัจจุบันอยู่ อ.นาโพธิ์) โดยมีนายหม่อง ปุ่มไธสง เป็นผู้ใหญ่บ้านคนแรก เมื่อปี พ.ศ. 2503 ปัจจุบันมี 89 ครัวเรือน มีประชากรในหมู่บ้านทั้งหมด 423 คน เป็นชาย 207 คน และหญิง 216 คน แบ่งการปกครองออกเป็น 5 คุ่ม ซึ่งแต่ละคุ่มจะมีหัวหน้าคุ่มรับผิดชอบ ในอดีตบ้านโนนสะอาดเป็นหมู่บ้านที่ประสบปัญหาภัยแล้งและกันดาร พระบาทสมเด็จพระปรมินทรมหาภูมิพลอดุลยเดช ทรงเสด็จผ่านและทอดพระเนตรเห็นความแห้งแล้งกันดาร ในปี พ.ศ. 2536 จึงได้รับสั่งให้สมเด็จพระเทพรัตนราชสุดาฯ สยามบรมราชกุมารี ทรงเสด็จเยี่ยมราษฎรบ้านโนนสะอาด หลังจากนั้นทรงรับบ้านโนนสะอาดไว้เป็นหมู่บ้านในโครงการพระราชดำริของพระองค์ท่าน

## องค์ความรู้ด้านอัตลักษณ์

ลวดลายของผ้าไหมมัดหมี่นั้น ส่วนใหญ่เกิดจากวิถีชีวิตที่เกี่ยวข้องกับธรรมชาติ บางลวดลายเชื่อมโยงกับคติและความเชื่อที่สืบทอดกันมา บางลวดลายปรากฏอยู่ในศิลปะอื่นๆ เช่น จิตรกรรมฝาผนัง หรือสถาปัตยกรรม สิ่งของเครื่องใช้

ลวดลายในตำนานพื้นบ้าน เช่น ลวดลายนาค ลายขอ ลายโคม ลายต้นสน ส่วนใหญ่ การวางลวดลายจะกระจายไปตลอดทั้งผืน โดยนิยมมีตีนขึ้นเสมอ กลุ่มผู้ทอผ้าใช้ ก็ทอผ้าและอุปกรณ์ทอผ้าใหม่แบบพื้นบ้าน (ก็ทอมือแบบกระทบ) และลวดลายที่ทอ ยังเป็นลวดลายที่บรรพบุรุษสวมใส่ในงานประเพณีต่างๆ นอกจากลวดลายที่มีมา แต่เดิมยังมีกลุ่มพ่อค้าที่ขายลวดลายที่ออกแบบผ่านตารางกราฟ ในหมู่บ้านใกล้เคียง โดยจำหน่ายในราคาขายละ 20 บาทต่อแผ่น จากจุดเด่นในการปลูกหม่อนเลี้ยงไหม สาวเส้นไหมพันธุ์ไทยพื้นบ้านภายในกลุ่มเครือข่ายแล้ว ทางกลุ่มยังเป็นกลุ่มผู้ประกอบการ อาชีพตามพระราชดำริของสมเด็จพระเทพรัตนราชสุดาฯ สยามบรมราชกุมารี มี สมาชิกกลุ่มรวม 47 คน ผลิตผ้าไหมส่งให้กับร้านภูฟ้า ตามการสั่งซื้อของร้านภูฟ้า สี ขนาด ลวดลาย ตามที่ร้านต้องการ จุดเด่นของกลุ่มคือมีการปลูกหม่อนเลี้ยงไหม พื้นบ้าน มีการสาวไหมเอง นอกจากอาชีพการปลูกหม่อนเลี้ยงไหมแล้ว ทางหมู่บ้าน ยังมีการใช้พื้นที่ปลูกผักสวนครัวแบบปลอดสารพิษ และเป็นแปลงผสมผสานปลูกผัก รวมกัน เช่น มะเขือเทศ ข้าวโพด ฟักทอง ผักกาด กะหล่ำปลี เป็นต้น โดยมีการแบ่ง พื้นที่ให้แก่คนในชุมชน โดยแบ่งให้ครอบครัวละ 2-3 แปลง เป็นแปลงปลูกพืชผัก ปลอดสารพิษ เพื่อกินกันในครัวเรือน เมื่อเหลือจึงนำไปขาย เมื่อหน้าแล้งมาถึงราคา พืชผักจึงสูงทำให้ไม่สามารถซื้อหาพืชผักมารับประทานได้



ภาพที่ 1 ลวดลายผ้าหมัดหมี่ดั้งเดิม

ที่มา: แพรว รุจิณรงค์, 2559



ภาพที่ 2 รูปภาพแปลงปลูกผัก  
 ที่มา: แพรวา รุจิณรงค์, 2559

ตารางที่ 4 ตารางแสดงข้อมูลด้านการค้า ราคาเส้นไหม ราคาผืนผ้า ช่องทางการตลาด

ราคาปัจจุบัน	ประมาณต้นทุนการทอผ้าตลอดขั้นตอนแบบ
1. เส้นไหม - ไหม 480 กิโลกรัม/ปี (1-1.7 กิโลกรัม/รุ่น) ราคาระหว่าง 800-1,500 บาท/กิโลกรัม 40 กก. เพื่อจำหน่าย 440 กก. เพื่อใช้ ทอผ้าภายในกลุ่ม 2. ผ้าไหม - ผ้าไหมมัดหมี่ ผลิตได้ 1,285 ชุด ราคาเมตรละ 1000-1,500 บาท	1. ประมาณการการใช้เส้นไหมในการทอ 1) ไหมเส้นยืน 2.50 กก. = 3,750 บาท (1,500/กก.) 2) ไหมเส้นพุ่ง 2.50 กก. = 3,750 บาท 3) ค่าตีเกลียว 250 บาท/กก. 2. กระบวนการเตรียมเส้นยืน 1) ย้อมสีและฟอกขาวพร้อมอุปกรณ์เหมาจ่าย 150 บาท 2) ปั่นไหมเข้าอีก = 100 บาท ต่อ 1 กก. 3) คั่นเส้นยืน 2 เมตร 10 บาท 4) สืบหูก 200 บาท 3. กระบวนการเตรียมเส้นพุ่ง/มัดหมี่ 1) คั่นหมี่ 25 ล้า 2 เมตร = 150 บาท (ล้าละ 6 บาท) 2) ย้อมสี สีละ 50 บาท 3) มัดหมี่ 50 ล้า = 50 บาท 25 ล้า = 30 บาท (ต่อสี) 4) แกะหมี่ 50 บาท /2 เมตร 5) ปั่นมัดหมี่เข้าหลอด แกะลาย เหมาจ่าย 150 บาท ต่อ 1 หัวหมี่ 4. การทอผ้า เมตรละ 150 บาท
<b>ประมาณการต้นทุนการทอผ้า เมตรละ 943 บาท</b>	

## การวิเคราะห์แนวทางการพัฒนาการออกแบบลวดลายผ้า

จากความคล้ายคลึงกันของวัฒนธรรมการทอผ้าระหว่างกลุ่มผู้ทอผ้าบ้านโนนตะคล้อ และกลุ่มโนนสะอาด ทำให้นักออกแบบและผู้เชี่ยวชาญได้ทำการลงพื้นที่สำรวจข้อมูล โดยการสอบถาม สัมภาษณ์ และสังเกต พบว่า จุดเด่นของกลุ่มคือ มีสมาชิกในกลุ่มอยู่ในช่วงอายุที่น้อย ระหว่าง 38-60 ปี เมื่อเทียบกับกลุ่มบ้านโนนตะคล้อ ซึ่งสมาชิกในกลุ่มมีอายุระหว่าง 45-80 ปี ทำให้ลักษณะบุคลิกภาพของผู้ทอผ้า สดใส เปิดรับสิ่งใหม่ๆ กล้าที่จะทดลอง ผู้ศึกษาจึงเริ่มจากการวิเคราะห์ผู้ทอผ้า จึงได้นำความสดใสมากเป็นภาพรวมของแนวคิด หลังจากนั้นจึงได้วิเคราะห์ภาพอาชีพ และวิถีชีวิตของกลุ่ม ซึ่งมีการแบ่งปัน ดูแล และผลิตอาหารที่สดใหม่ ปลอดภัย จึงนำรูปทรงของผักที่มีสีส้ม สด สะอาด มาเป็นรูปทรงหลัก เช่น ฟักทอง ผักกาด หัวหอม มะเขือเทศ และผักอื่นๆ มาสร้างรูปทรงที่ตัดทอนมาจากรูปทรงจริง พร้อมทั้งยังนำสีส้มของพืชผักมาใช้ในการออกแบบสีเพื่อให้ตรงกับความสดใสของผู้ทอผ้า

กระบวนการทอผ้า นั้นยังคงใช้เทคนิคเดิม คือการทอผ้ามัดหมี่ แต่ลวดลายให้สามารถผลิตผลงานได้ง่ายขึ้น แต่ยังคงใช้สีเคมี เพราะทางกลุ่มยังไม่มีทักษะด้านย้อมสีธรรมชาติ ประกอบกับในพื้นที่ไม่มีวัสดุย้อมสีมากพอต่อการผลิต โดยทางผู้เชี่ยวชาญเห็นว่า การย้อมสีเคมีของกลุ่มทำได้ที่อยู่แล้ว ควรปรับลวดลายให้มีความเป็นเอกลักษณ์ของตนเองมากยิ่งขึ้น เพื่อขยายกลุ่มผู้ซื้อผ้าใหม่ที่มีความต้องการลวดลายที่ร่วมสมัย



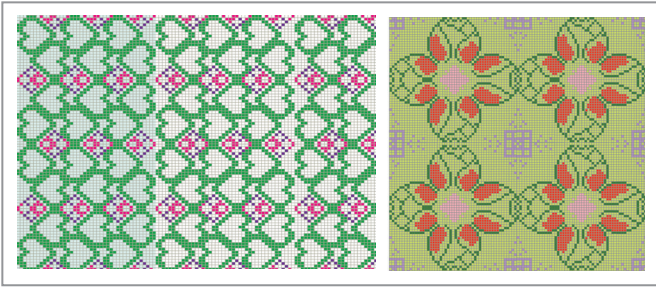
ภาพที่ 3 รูปภาพแรงบันดาลใจ และภาพรวมของสี และลวดลาย  
ที่มา: แพรวา รุจิณรงค์, 2559

---



ภาพที่ 4 ผลงานการออกแบบลวดลายของผู้เข้าร่วมโครงการ  
ที่มา: แพรวา รุจิณรงค์, 2559

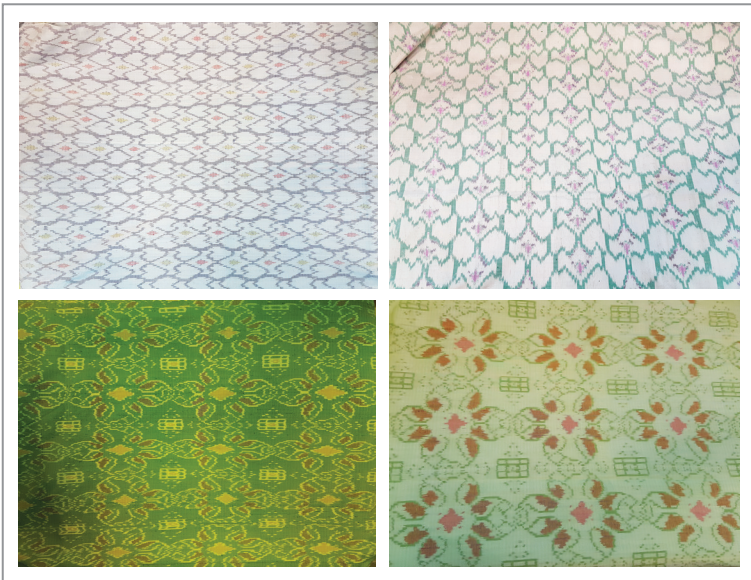
กลุ่มเกษตรกรคัดเลือกลวดลายที่เป็นเอกลักษณ์ของท้องถิ่น โดยการลงคะแนน เพื่อเลือกลวดลายที่มีจุดเด่น และเหมาะสมที่สุด มาทดลองทอผ้าตัวอย่างจำนวน 2 ลวดลาย



ภาพที่ 5 ลวดลายที่ผ่านการคัดเลือกจากกลุ่มเกษตรกร เพื่อนำมาทดลองทอผ้าจำนวน 2 ลวดลาย

ที่มา: แพรวรา รุจิณรงค์, 2559

---



ภาพที่ 6 ผ้าฝืนที่ใช้เทคนิคการทอผ้าแบบหมัดหมี่ โดยชาวบ้าน กลุ่มโนนสะอาด  
ที่มา: แพรวรา รุจิณรงค์, 2559

---



## อภิปรายผล

จากการดำเนินงานในส่วนของการนำนักศึกษาเข้าร่วมโครงการฯ เพื่อการเชื่อมโยงองค์ความรู้เครือข่ายภาคการศึกษา ที่ดำเนินงานร่วมกับชุมชนตามนโยบายสังคมและคุณภาพชีวิต นโยบายสังคมและคุณภาพชีวิต การศึกษาและเรียนรู้ การทำนุบำรุงศาสนา ศิลปะและวัฒนธรรม จนนำมาสู่การพัฒนารูปแบบและลวดลายผ้าไหม ได้ผ้าต้นแบบเพื่อนำไปสู่การพัฒนาผลิตภัณฑ์ต่อไปในอนาคต นอกจากนี้ ยังได้สำรวจความคิดเห็นของกลุ่มคนรุ่นใหม่ที่มีทัศนคติต่องานด้านผ้าไทยในวัฒนธรรมตามความคิดเห็นและประสบการณ์ของกลุ่มคนที่มีอายุต่ำกว่า 22 ปี โดยในแบบสอบถามและการทำกิจกรรม ได้แบ่งกลุ่มนักศึกษาที่เข้าร่วมกิจกรรมออกเป็น 3 กลุ่ม คือ มหาวิทยาลัยศรีนครินทรวิโรฒ มหาวิทยาลัยธรรมศาสตร์ มหาวิทยาลัยมหาสารคาม มหาวิทยาลัยราชภัฏนครปฐม มหาวิทยาลัยราชภัฏวชิรวิทยาดอนเมือง มหาวิทยาลัยราชภัฏสวนสุนันทา มหาวิทยาลัยราชภัฏรำไพพรรณี เพื่อระดมสมองและวิเคราะห์ตามหัวข้อ เพื่อหาแนวทางในการพัฒนาสิ่งทอผ้าของกรมหม่อนไหมต่อไปโดยกำหนดหัวข้อ 1) ด้านบวกและด้านลบของงานผ้าไทยท้องถิ่น 2) ประสบการณ์ในทัศนคติตั้งแต่อดีตและปัจจุบันที่นักศึกษามีทัศนคติต่อผ้าไทยท้องถิ่น 3) แนวทางการพัฒนาผ้าไหมในอนาคต

## ตารางที่ 5 ตารางแสดงข้อมูลความคิดเห็นที่มีต่องานผ้าไทยท้องถิ่น

ด้านบวก	ด้านลบ
1. มีเอกลักษณ์เฉพาะตัว และลวดลายเป็นเอกลักษณ์	1. ราคาแพง ต้นทุนสูง
2. มีความสวยงามละเอียดอ่อน/ประณีต	2. กระบวนการผลิตซับซ้อน ใช้เวลาในการผลิตนาน
3. สะท้อนวิถีชีวิตผ่านทางพื้นผ้า	3. ดูมีอายุเข้าถึงวัยรุ่นได้ยาก ไม่เข้ากับยุคสมัย
4. ระบายอากาศได้เป็นอย่างดี	4. กลุ่มคนทอผ้ายังไม่หลุดกรอบ ไม่มีดีไซน์อื่นๆ
5. มีความทนทานในการใช้งาน	5. รุ่มง่าย ดูแลยาก ยังยึดติดกับภาพเดิมๆ
6. มีคุณค่าทางจิตใจ	6. ไม่ระบาย ไม่ซับเหงื่อ
7. บ่งบอกวัฒนธรรมเอกลักษณ์	7. สี ลาย ลวดลาย ยกต่อการนำไปต่อยอดในผลิตภัณฑ์ใหม่ๆ และการนำมาใช้สวมใส่ยาก
8. บ่งบอกฐานะ	8. ทัดคนคติ
9. เกี่ยวข้องกับวิถีชีวิต	9. ราคาแพง
10. สร้างรายได้	10. Target group ยังแคบอยู่
11. เส้นใยคงทน มั่นาว นุ่ม	

## ตารางที่ 6 ตารางแสดงข้อมูลทัศนคติต่อผ้าไทยท้องถิ่น

อดีต	ปัจจุบัน	อนาคต
<ol style="list-style-type: none"> <li>ถูกใช้ในชีวิตประจำวัน</li> <li>ใช้ในพิธีสำคัญต่างๆ</li> <li>แสดงถึงฐานะ เพศ อายุ</li> <li>ลายผ้าทอนั้นจะมีเอกลักษณ์เฉพาะตัว</li> <li>มีการถ่ายทอดวิถีชีวิต วัฒนธรรม ผ่านการทอผ้า และออกมาเป็นลวดลาย</li> <li>อดีตตอบสนองผู้มีอายุและใช้ในโอกาสที่สำคัญ รูปแบบการนำมาใช้ เช่น การทำเสื้อผ้า ลายผ้า มีเรื่องราวและความหมายต่างๆ สีมุมิปัญญา วิถีชีวิต ความเชื่อ</li> </ol>	<ol style="list-style-type: none"> <li>คนใช้ผ้าใหม่น้อยลงจากอดีต เนื่องจากมีราคาแพง ดูแลยาก และยังใช้ในพิธีมงคลต่าง</li> <li>จากอดีตลวดลายต่างๆ และสีต่างๆ ไม่ต่างจากเดิมมากนัก</li> <li>ถึงมีการพัฒนาผ้าไหมไทย แต่ในเรื่องของการออกแบบยังไม่สามารถตีไซน์ให้หลุดจากรอบเดิมได้</li> <li>มีการพัฒนารูปแบบรูปลักษณ์ของผ้าไหมให้มีความหลากหลายเหมาะกับวัยต่างๆ</li> <li>มีเทคโนโลยีช่วยในการผลิต เช่น มีการใช้สีเคมี</li> <li>อุปกรณ์ในการทอผ้า คนในปัจจุบันมองข้ามวัฒนธรรม มุมิปัญญาดั้งเดิมและความสวยงาม สวมใส่เพื่อวาระความสำคัญ</li> <li>ยอมรับวัฒนธรรมอื่นเข้ามาเมื่อถูกนำมาแปรรูป สามารถใช้ในชีวิตประจำวันได้ง่ายขึ้น</li> </ol>	<ol style="list-style-type: none"> <li>นำการตีไซน์ใหม่ๆ ให้เข้ากับยุคสมัย อาจทำให้เข้าถึงคนได้ง่าย</li> <li>ลดทอน ตัดทอนสีต่างๆ และการพัฒนาลวดลายให้เข้ากับยุคสมัยจะได้กลุ่มเป้าหมายอีกหลายกลุ่ม</li> <li>ลดต้นทุน และปรับปรุงการผลิตด้วยการนำนวัตกรรมเข้ามาใช้ทดแทนแรงงานคนและเน้นตีไซน์</li> <li>การพัฒนาคุณสมบัติให้มันทนไฟ กันน้ำ ไม่ยับ แห้งไว ซึ่เกลือไม่ขึ้น</li> <li>การปลูกฝังให้คนในประเทศให้นิยมใส่ผ้าไหมให้เป็นวัฒนธรรม</li> <li>มีการแปรรูปที่หลากหลายมากขึ้น</li> </ol>

## แนวทางที่จะพัฒนาผ้าไหมไทยสู่อนาคต

นอกจากการเชื่อมโยงนักศึกษาและหน่วยงานการศึกษาเข้าร่วมโครงการ เพื่อเป็นการสืบสานพร้อมกับการเรียนรู้ นอกห้องเรียนของนักศึกษาแล้วนั้น เกษตรกรผู้ทอผ้ายังได้รับองค์ความรู้ด้านการออกแบบ การร่วมกันพัฒนาและแลกเปลี่ยนทัศนคติในการทำงานร่วมกันเป็นกลุ่ม เพื่อขับเคลื่อนการผลิตสินค้าผ้าไหม จากภูมิปัญญาสู่นวัตกรรมการสร้างสรรคสินค้า สร้างเอกลักษณ์ จากอัตลักษณ์ ของพื้นที่ โดยดึงเอาการออกแบบ แนวโน้มของโลกเข้ากับยุคสมัย แนวโน้มความต้องการของผู้บริโภค สีของแต่ละปี แต่ยังคงเอกลักษณ์ไว้ไม่ว่าจะใช้เทคนิคการทอ วัสดุจากพื้นถิ่น สีย้อมและวัสดุย้อมสีจากพื้นถิ่น มาเป็นต้นทุนทางความคิดในการ ออกแบบลวดลายและสินค้า การมีส่วนร่วมของนักออกแบบเป็นสิ่งสำคัญเนื่องจา กรกรมหม่อนไหมได้มีการพัฒนาต่อยอดลวดลายผ้าไหม เส้นไหม แต่ด้านการนำไปใช้ นั้นเราคงต้องมีการเชื่อมโยงกับผู้นำไปใช้และผู้บริโภค และนำเทคโนโลยี ทั้งด้าน การขายผ่านช่องทาง E-Commerce และเผยแพร่ให้เกิดทัศนคติที่ดีต่อผ้าไหมไทย

### ข้อเสนอแนะ

การซึ่งวัฒนธรรมและภูมิปัญญาด้านหม่อนไหม จะคงอยู่ได้จะต้องเกิดจาก ความร่วมมือของทุกหน่วยงาน ทั้งภาคการศึกษา ภาคการผลิต ภาคการตลาด ที่สำคัญ คือบุคลากรของหน่วยงานทุกองค์กร ในการขับเคลื่อนและบูรณาการการทำงานร่วมกัน นอกจากนั้น ยังต้องวิเคราะห์ความเป็นไปของโลกอยู่ตลอดเวลา จากสภาวะของ ความขาดแคลนแหล่งที่ทำมาหากิน สภาวะอากาศ ดิน และน้ำ ที่มีอยู่อย่างจำกัด พร้อมกับสังคมที่กำลังเข้าสู่สังคมผู้สูงอายุ ทำให้อาชีพด้านหม่อนไหมยังคงเป็น อาชีพที่ตอบสนองต่อกลุ่มผู้บริโภคที่มีอายุและการผลิตที่คนมีอายุมากกลับมายึด อาชีพการทอผ้าเพื่อสร้างรายได้ให้กับตนเอง แต่เพื่อให้สินค้าทางภูมิปัญญา ยังสามารถเดินต่อไปได้ จึงต้องนำภูมิปัญญามาสร้างนวัตกรรมใหม่ โดยโครงการพัฒนา ลวดลายผ้าและผลิตภัณฑ์ไหมไทยได้นำภูมิปัญญาการทอผ้ามาสร้างเอกลักษณ์ และ ห้ออัตลักษณ์ สร้างเป็นสินค้าที่มีความร่วมสมัยมากขึ้น แต่เนื่องจากปัจจัยใน หลายด้าน เช่น ด้านการผลิตที่กลุ่มคนผู้ผลิตเป็นกลุ่มคนที่มีอายุมาก ดังนั้น สินค้า

จึงมีรูปแบบที่ยังคงลักษณะเดิม ไม่ทันสมัยเท่าที่ตลาดปัจจุบันต้องการ โครงการฯ จึงได้นำนักศึกษาสาขาการออกแบบ ผู้ซึ่งเป็นกลุ่มคนรุ่นใหม่เข้ามาเป็นจุดเชื่อมโยง แนวความคิด ทักษะคิด และปลูกความคิดของผู้ทอผ้า สร้างพลังและแรงบันดาลใจ ซึ่งกัน จะเห็นได้ว่าโครงการได้พัฒนารูปแบบและเติมเต็มในส่วนที่ยังขาดหายไป ในประเด็นต่างๆ เช่น การคิดต้นทุนการทอผ้าเพื่อลดต้นทุน และสร้างกำไรจากการสร้างสรรค์หรือนำการออกแบบมาสร้างกำไร สร้างเรื่องราวเพื่อตอบสนอง ต่อกลุ่มคนผู้บริโภคอีกทางหนึ่ง

### บรรณานุกรม

กรมหม่อนไหม. (2554). **ไหมสายใยแห่งชีวิต**. กระทรวงเกษตรและสหกรณ์.

กรุงเทพฯ: โรงพิมพ์ชุมชน สหกรณ์การเกษตรแห่งประเทศไทย.

กรมหม่อนไหม. (2555). **ภูมิปัญญาผ้าไหมไทย**. กระทรวงเกษตรและสหกรณ์.

กรุงเทพฯ: โรงพิมพ์ชุมชน สหกรณ์การเกษตรแห่งประเทศไทย.

กรมหม่อนไหม. (2555). **เส้นทางท่องเที่ยวผ้าไหม**. กระทรวงเกษตรและสหกรณ์.

กรุงเทพฯ: โรงพิมพ์ชุมชน สหกรณ์การเกษตรแห่งประเทศไทย.

ไพรัตน์ อนุพันธ์. (2536). **ผ้าทอมือ : ความสัมพันธ์ระหว่างพิธีกรรมความเชื่อ ในประเพณีของชาวอีสาน**. งานวิจัยวัฒนธรรมสำนักงานคณะกรรมการ วัฒนธรรมแห่งชาติ สถาบันวัฒนธรรมศึกษา.

วัชรินทร์ จรุงจิตสุนทร. (2548). **หลักการและแนวคิดการออกแบบผลิตภัณฑ์**.

กรุงเทพฯ: แอ๊ปป์า พรินต์ติ้ง กรุ๊ป.

วิลาวัลย์ วีรานุกัฒน์. (2535). **มัดหมี่ไทย สายใยชนบท**. กรุงเทพฯ: โรงพิมพ์กรุงเทพฯ.

ฝ่ายวิจัยนโยบายฯ สถาบันพัฒนาอุตสาหกรรมสิ่งทอ. **รายงานสถานการณ์**

**อุตสาหกรรมสิ่งทอและเครื่องนุ่งห่ม เดือนกันยายน 2559**. (ออนไลน์)

2559. (อ้างเมื่อ 8 พฤศจิกายน 2559) 2559. จาก <http://www.thaitextile.org/index.php/blog/2016/11/thti0911201606>.

