

การสืบทอดดนตรีม้งคละตามวิถีของปราชญ์ชาวบ้านในภาคเหนือตอนล่าง
The Transmission of Mangkala by The Way of Scholar
in Lower Northern Thailand

ศุภชัย อีระกุล¹ และคมกริช การินทร์²

Supachai teelakun and Khomkrich Karin

บทคัดย่อ

บทความเรื่องการสืบทอดดนตรีม้งคละตามวิถีของปราชญ์ในภาคเหนือตอนล่างเป็นส่วนหนึ่งของงานวิจัยเรื่องการสืบทอดม้งคละในสถาบันอุดมศึกษาตามวิถีปราชญ์ชาวบ้านในภาคเหนือตอนล่าง วัตถุประสงค์เพื่อนำเสนอเรื่องการสืบทอดดนตรีม้งคละตามภูมิปัญญาของปราชญ์ในภาคเหนือตอนล่าง งานวิจัยนี้เป็นงานวิจัยเชิงคุณภาพใช้ระเบียบวิธีวิจัยทางมานุษยวิทยาการดนตรีจากปราชญ์ม้งคละใน 3 จังหวัด ซึ่งใช้กลุ่มตัวอย่างแบบเจาะจงซึ่งเป็นวงดนตรีม้งคละที่มีการสืบทอดมานานเกิน 40 ปี จังหวัดละ 1 วง จึงเก็บข้อมูลด้วยการสัมภาษณ์และลงพื้นที่ภาคสนาม

ผลการวิจัยพบว่าการสืบทอดดนตรีม้งคละเพื่อให้ความเคารพต่อครูผู้สอนหรือสิ่งศักดิ์สิทธิ์ ก่อนที่จะเข้าไปสู่ขั้นการเรียนรู้ดนตรีม้งคละ ซึ่งประกอบไปด้วย กระบวนการสืบทอดพบว่าทั้ง 3 วง มีกระบวนการสืบทอด 4 รูปแบบ 1. การสืบทอดม้งคละในบ้าน 2. การสืบทอดม้งคละนอกบ้าน 3. การสืบทอดจากประสบการณ์ในการการทำงาน 4. การสืบทอดจากการแสดงจากสถานการณ์จริง ประวัติการสืบทอดพบว่าทั้ง 3 วง ไม่ทราบถึงที่มาที่แน่นอนหรือมาจากที่ใด มีเพียงแค่การจดบันทึกว่าพบในจังหวัดต่าง ๆ และสามารถสืบค้นได้เพียงการสืบทอดเป็นต่อบุคคลที่เคยอยู่ในวงม้งคละเพียง 3-4 รุ่น การสืบทอดพิธีกรรมทั้ง 3 วง พบว่า การสืบทอดพิธีกรรมของดนตรีม้งคละ มี 3 พิธีกรรม 1. พิธีกรรมไหว้ครูประจำปี 2. พิธีกรรมไหว้ครูก่อนการแสดง 3. พิธีกรรมการรับศิษย์

คำสำคัญ: การสืบทอด, ดนตรีม้งคละ, วิถีปราชญ์ชาวบ้าน, ภาคเหนือตอนล่าง

Abstract

Article titled The transmission of Mangkala by the way of scholar in Lower Northern Thailand is one part of the research titled The transmission of Mangkala in higher education by the way of scholar in Lower Northern Thailand. Objectives of this study aims at presenting the inheritance of Mangkala Musical Instrument by the Way of Village Scholars in the Lower Part of Northern Region of Thailand. This study is Qualitative Research by using Research Methodology in Humanities Sciences. Village Scholars of Mangkala Musical Instrument Bands in 3 provinces were selected by

¹ นักศึกษาระดับปริญญาเอก หลักสูตรปรัชญาดุษฎีบัณฑิต สาขาดุริยางคศิลป์ วิทยาลัยดุริยางคศิลป์ มหาวิทยาลัยมหาสารคาม อีเมล Moddang.001@hotmail.com

Ph.d. candidate of philosophy program in music, College of music, Mahasarakham University. Email: Moddang.001@hotmail.com

² ผู้ช่วยศาสตราจารย์ ดร. ประจำวิทยาลัยดุริยางคศิลป์ มหาวิทยาลัยมหาสารคาม อีเมล Khamsitkarin@gmail.com Assistant Professor Dr. at College of music, Mahasarakham University. Email: Khamsitkarin@gmail.com

purposive sampling. Each Mangkala Musical Instrument Band in each province which has inherited more than 40 years was selected to gather information by interview and field survey.

Research results show that the Inheritance of Mangkala Musical Instrument is for respecting the teachers or the sacred items before they enter into steps of learning Mangkala Musical Instrument. There are 4 forms of processes of the Inheritance of Mangkala Musical Instrument in 3 Mangkala Musical Instrument Bands as follows: 1) In-house Mangkala Musical Instrument Inheritance 2) Outside home Mangkala Musical Instrument Inheritance 3) Inheritance from work experience 4) Inheritance from performance at real situation. It was found that history of Inheritance of 3 Mangkala Musical Instrument Bands, there was no source exactly or where did they derive. There are some notes to show that these musical instruments were found in various provinces and it can be traced back to only persons who had ever been members of those musical instrument bands for 3-4 generations. Inheritance Ritual for 3 Mangkala Musical Instrument Bands disclosed that there are 3 Mangkala Musical Instrument Inheritance Rituals as follows: 1) Annual paying respect teacher 2) Paying respect teacher before doing performance 3) Students Acceptance Ritual.

Keywords: Transmission, Mangkala Musical Instrument, Lower North

บทนำ

ดนตรีม้งคละเป็นวงดนตรีพื้นบ้านที่แพร่กระจายอยู่ในภาคเหนือตอนล่างแถบลุ่มแม่น้ำยมและแม่น้ำน่าน ซึ่งปัจจุบันพบใน 3 จังหวัด คือ พิจิตร โลก สุโขทัย และอุตรดิตถ์ วงดนตรีม้งคละเป็นวงดนตรีพื้นบ้านที่ประกอบด้วยเครื่องดนตรี คือ ปี่ม้งคละ กลองม้งคละ กลองยี่น กลองหลอน ฆ้อง 3 เสียง หรือ ฆ้องหาม

ดนตรีม้งคละเป็นดนตรีที่มีความสำคัญในอดีตของผู้คนในภาคเหนือตอนล่าง เพื่อใช้ในงานแห่ในงานมงคลและพิธีกรรมต่าง ๆ และในบางพื้นที่ก็ใช้ในงานอวมงคลด้วย ซึ่งไม่ได้มีการพัฒนาเหมือนดนตรีพื้นบ้านอื่น ๆ ไม่ค่อยมีการจัดการแข่งขันหรือการผสมผสานแบบโบราณกับดนตรีสากลหรือดนตรีประยุกต์ ซึ่งในส่วนการสืบทอดนั้นมีความเหมือนกันกับวิธีการทางด้านดนตรีในสังคมต่าง ๆ ที่แฝงไปด้วยระบบการสอนให้มีความเคารพครูผู้สอนสิ่งต่าง ๆ ที่อยู่รอบตัว บุคคลที่ล่วงลับ ผี เทพเทวดาต่าง ๆ

ม้งคละเป็นวงดนตรีที่อยู่ในข่ายรวันเลือนหายไปในปัจจุบัน แต่ยังมีการเล่นอยู่บ้างใน 3 จังหวัดดังกล่าวด้วยปัจจัยทางสังคม เช่น การใช้ทำในลักษณะอาชีพ ความนิยมของสังคม ความเข้าใจถึงความเชื่อในการนำวงดนตรีม้งคละมาแสดงเหมือนในอดีต ซึ่งดนตรีม้งคละจะสามารถอยู่ในสังคมท่ามกลางกระแสสังคมที่เปลี่ยนไปหรือเลือนหายไปเหมือนกับดนตรีพื้นบ้านทั่วไป

จากงานวิจัยของสันติ ศิริคชพันธ์ (2540) สธน โรจนตระกูล (2553) คมกริช การินทร์ (2555) และแก้วกร เมืองแก้ว (2543) ที่ได้ทำการศึกษาเกี่ยวกับม้งคละ ทั้งเรื่องวงม้งคละในจังหวัด

พิษณุโลก การสังเคราะห์ทำนองเพลงม้งคละ: กรณีศึกษาวงดนตรีพื้นบ้านของนายพรต คชนิล ดนตรีพื้นบ้านภาคเหนือ จากงานวิจัยทั้งหมดนั้นพบว่า มีการศึกษาในเรื่องประวัติความเป็นมาดนตรีม้งคละ การคงอยู่ดนตรีม้งคละ การสร้างเครื่องดนตรีม้งคละ การสังเคราะห์ดนตรีม้งคละ บทเพลงม้งคละ ดังนั้นยังขาดประเด็นของเรื่องการสืบทอด ผู้วิจัยจึงนำประเด็นนี้มาศึกษาเพื่อให้ได้เห็นการสืบทอดดนตรีม้งคละตามภูมิปัญญาของปราชญ์ดนตรีม้งคละ

จากความสำคัญและเหตุผลดังกล่าวข้างต้น ผู้วิจัยจึงต้องการนำเสนอการศึกษาการสืบทอดดนตรีม้งคละของปราชญ์ โดยในการสืบทอดประกอบด้วย กระบวนการสืบทอด ประวัติการสืบทอด การสืบทอดพิธีกรรม เพื่อให้เข้าใจในรูปแบบการสืบทอดของดนตรีม้งคละในแต่ละพื้นที่ต่าง ๆ เพื่อเป็นการช่วยส่งเสริมการสืบทอดดนตรีม้งคละในระบบของปราชญ์ ทำให้ดนตรีม้งคละจะสามารถคงอยู่ในสังคมเพื่อสามารถทำนุบำรุงศิลปวัฒนธรรมชาติและท้องถิ่นที่ยังสืบทอดดนตรีม้งคละ ทั้งยังสามารถนำความรู้ที่ได้จากการศึกษาการสืบทอดดนตรีม้งคละนำไปเผยแพร่ต่อ รวมทั้งนำไปใช้ในการศึกษาสำหรับผู้สนใจต่อไป

วัตถุประสงค์ของการวิจัย

เพื่อศึกษาการสืบทอดดนตรีม้งคละของปราชญ์ม้งคละ ในกระบวนการสืบทอด ประวัติการสืบทอด การสืบทอดพิธีกรรมในวงดนตรีม้งคละในภาคเหนือตอนล่าง

ขอบเขตการวิจัย

1. ขอบเขตของผู้ให้ข้อมูล

กลุ่มผู้ให้ความรู้ ปราชญ์ม้งคละใน 3 จังหวัด ได้แก่ พิษณุโลก วังม้งคละ ลุงเต้า อุตรดิตถ์ วังม้งคละ กองโค และสุโขทัย วังม้งคละ ศ. ราชพฤกษ์

2. ขอบเขตทางด้านพื้นที่

ศึกษาภูมิภาคเหนือตอนล่างของประเทศไทยประกอบไปด้วยพิษณุโลก ตาก เพชรบูรณ์ สุโขทัย อุตรดิตถ์ นครสวรรค์ อุทัยธานี กำแพงเพชร พิจิตร พบว่ายังมีการแสดงดนตรีม้งคละมีเฉพาะในเขต 3 จังหวัด ได้แก่ พิษณุโลก อุตรดิตถ์ และสุโขทัย และไม่พบเจอในเขตจังหวัดอื่น

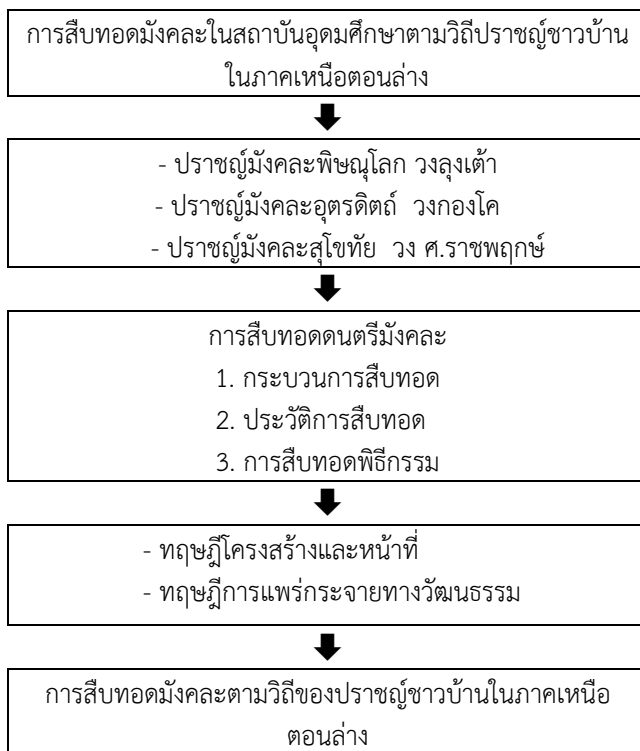
3. ขอบเขตทางด้านเนื้อหา

ศึกษาวิธีการสืบทอดม้งคละตามวิถีของปราชญ์ชาวบ้านในภาคเหนือตอนล่าง

4. ขอบเขตด้านเวลา

ใช้ระยะเวลา 1 ปี

กรอบแนวคิดในการวิจัย



ภาพที่ 1 กรอบแนวคิดการสืบหอดมั้งคละตามวิถีของปราชญ์ชาวบ้านในภาคเหนือตอนล่าง
(ที่มา ศุภชัย ธีระกุล)

วิธีดำเนินการวิจัย

ผู้วิจัยใช้วิธีการเชิงคุณภาพ ใช้ระเบียบวิธีวิจัยทางมานุษยวิทยาการดนตรี โดยเน้นข้อมูลจากภาคสนาม แล้วนำมาวิเคราะห์ เสนอผลในรูปแบบการพรรณนาวิเคราะห์ โดยมีขั้นตอนในการศึกษาดังนี้

1. รวบรวมข้อมูลจากเอกสารและงานวิจัยที่เกี่ยวข้อง โดยเน้นงานที่ศึกษาเกี่ยวกับวงมั้งคละพิชญ์โลก สุโขทัย อุตรดิตถ์

2. ทำการศึกษาวงดนตรีมั้งคละในแต่ละจังหวัด เพื่อนำมาเป็นกลุ่มตัวอย่าง เพื่อการศึกษการสอนดนตรีมั้งคละ โดยเลือกจากวงดนตรีมั้งคละที่เป็นศูนย์ภูมิปัญญาในของแต่ละจังหวัด มีผลงานทางการสอนดนตรีมั้งคละในแต่ละจังหวัด มีการยอมรับจากนักดนตรีมั้งคละในแต่ละจังหวัด มีผลงานการแข่งขันประกวดดนตรีมั้งคละ เป็นวงต้นแบบดนตรีมั้งคละในจังหวัดและเป็นวงดนตรีมั้งคละที่มีการสืบทอดมานานเกิน 40 ปี จังหวัดละ 1 วง

3. เมื่อได้กลุ่มตัวอย่างแล้ว ผู้วิจัย ทำการเก็บข้อมูล ในเรื่องการสอนดนตรีมั้งคละ จากวงมั้งคละทั้ง 3 วงเพื่อนำมาศึกษา ในเรื่องการสอนดนตรีมั้งคละ ดังนี้

3.1 กระบวนการสืบทอด ประกอบด้วย ชั้นเตรียมผู้เรียน ชั้นเตรียมความพร้อมของผู้เรียน การเตรียมสื่อการสอน การเตรียมสถานที่

3.2 ประวัติการสืบทอด ประกอบด้วย การสืบทอดหัวหน้าวงดนตรีม้งคละ รายชื่อนักดนตรีม้งคละที่ได้รับการสืบทอดในอดีตถึงปัจจุบัน

3.3 การสืบทอดพิธีกรรม ประกอบด้วย พิธีกรรมการไหว้ครูประจำปี พิธีกรรมไหว้ครูก่อนการแสดง พิธีกรรมการรับศิษย์

4. เมื่อทำการศึกษาการสืบทอดดนตรีม้งคละ เสร็จแล้ว ผู้วิจัยนำข้อมูลดังกล่าว วิเคราะห์วิธีการสืบทอดม้งคละในแต่ละจังหวัดตามหัวข้อดังกล่าว ซึ่งผู้วิจัยจะนำข้อมูลมาทำการวิเคราะห์เพื่อให้ได้เห็นวิธีการสืบทอดดนตรีม้งคละในแต่ละจังหวัด

5. นำเสนอข้อมูลในรูปแบบพรรณนาวิเคราะห์

ผลการวิจัย

1. การสืบทอดดนตรีม้งคละ (วงลุงเต้า) ประกอบด้วย กระบวนการสืบทอด ประวัติการสืบทอด การสืบทอดพิธีกรรม



ภาพที่ 2 นายเต้า มีนา วงม้งคละลุงเต้า
(ที่มา ศุภชัย ชีระกุล)

จังหวัดพิษณุโลกผู้วิจัยได้ศึกษาการสืบทอดม้งคละของนายเต้า มีนา วงม้งคละลุงเต้า ผลการวิจัยในการลงสนามและการสัมภาษณ์เป็นเวลา 1 ปี พบว่ามีการสืบทอดดนตรีม้งคละ ดังนี้

1.1 กระบวนการสืบทอด (วงลุงเต้า)

ประกอบด้วย การสืบทอดม้งคละในบ้าน การสืบทอดม้งคละนอกบ้าน การสืบทอดจากประสบการณ์ในการทำงาน การสืบทอดจากการแสดงจากสถานการณ์จริง

การสืบทอดม้งคละในบ้าน ที่บ้านส่วนใหญ่เป็น ลูก หลาน ญาติใกล้ชิด ซึ่งหากเป็นบุคคลอื่นก็สามารถเรียนม้งคละได้แต่ต้องเป็นผู้ที่สนใจจึงจะสามารถเรียนดนตรีม้งคละได้ และถ้าเป็นเด็กก็ต้อง

ได้รับการยินยอมจากผู้ปกครองเพราะต้องใช้เวลาในการเรียนรู้ดนตรีม้งคณะผู้เรียนต้องมีความตั้งใจ ซึ่งปัจจุบันที่บ้านนายเต้า มีนาค ไม่มีผู้มาเรียนรู้ในการเล่นม้งคณะมานานหลายสิบปี

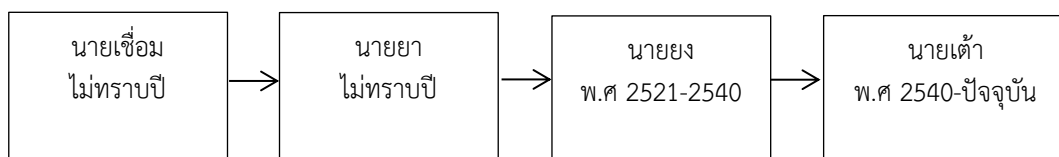
การสืบทอดม้งคณะนอกบ้าน ส่วนใหญ่ นายเต้า มีนาค เป็นการไปให้ความรู้ดนตรีม้งคณะกับผู้สนใจในหน่วยงานและนักเรียนโรงเรียนที่มีความสนใจ

การสืบทอดจากประสบการณ์ในการการทำงาน การสืบทอดจากประสบการณ์ในการทำงาน โดยนายเต้า มีนาค จะนำผู้ที่เรียนดนตรีม้งคณะไปด้วยในตอนที่ถูกสอนไปแสดงดนตรีม้งคณะเพื่อให้เกิดทักษะการเรียนรู้ และสถานการณ์จริงในการแสดงนอกจากการฝึกซ้อม ทำให้เข้าใจและจดจำการบรรเลงของเครื่องดนตรีม้งคณะอื่น ๆ ที่ตนเองยังไม่ได้ฝึกได้มากขึ้นก่อนที่ตนเองจะฝึกต่อไป

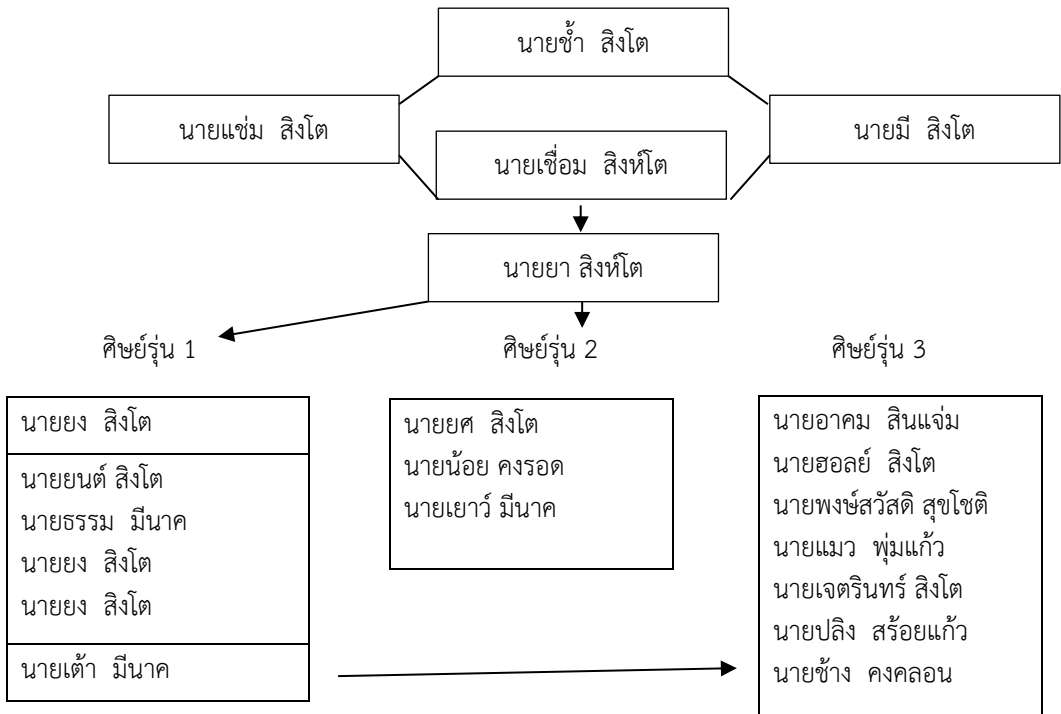
การสืบทอดจากการแสดงจากสถานการณ์จริง โดยนายเต้า มีนาค จะให้ผู้เรียนที่มีความพร้อมในการแสดงให้ออกไปบรรเลงดนตรีม้งคณะในเครื่องที่ผู้เรียนฝึกให้ไปแสดงจริงกับวงเพื่อฝึกความชำนาญจากประสบการณ์จริงของการแสดง และในระหว่างแสดงก็จะให้ความรู้ในการแสดง

1.2 ประวัติการสืบทอด (วงลุงเต้า)

วงดนตรีม้งคณะลุงเต้าในปัจจุบัน มีการสืบทอดมาจาก นายเช่อม สิงโตซึ่งเป็นหัวหน้าคณะคนแรก เป็นคนจอมทองโดยกำเนิด ในสมัยเริ่มที่จัดตั้งวงม้งคณะมีชื่อวงม้งคณะลุงเช่อม ซึ่งใช้ในการแสดงม้งคณะในงานต่าง ๆ ใน ต.จอมทอง จากการสัมภาษณ์และการเก็บรวบรวมข้อมูลไม่มีใครทราบชื่อครูม้งคณะที่นายเช่อมได้รับการถ่ายทอดมาและได้เผยแพร่ดนตรีม้งคณะใน ต.จอมทอง และหมู่บ้านใกล้เคียงจึงมีลูกศิษย์มากมาย จนกระทั่งนายเช่อมได้เสียชีวิตลง นายยา สิงโต ได้รับการสืบทอด ต่อจากนายเช่อม ด้วยนายยา สิงโตและนายเช่อม มีความเป็นญาติใกล้ชิดจึงได้เป็นผู้ที่รับการสืบทอด และได้ใช้ชื่อวงม้งคณะลุงยา ในการแสดงต่าง ๆ จนกระทั่งนายยาเสียชีวิต จึงสืบทอดให้กับนายยง สิงโตและได้ใช้ชื่อวงม้งคณะลุงยง ซึ่งมีฐานะเป็นลูกชาย ลุงยา สิงโต แต่ด้วยสภาพร่างกายนายยง สิงโต ไม่ค่อยจะดีนัก จึงทำหน้าที่ได้ไม่นานพักจากการเป็นหัวหน้าวง และสืบทอดวงม้งคณะให้กับนายเต้า มีนาค ด้วยนายเต้า มีนาค มีฐานะเป็นลูกเขยนายยา สิงโต และได้ทำหน้าที่เผยแพร่ดนตรีม้งคณะจนถึงปัจจุบัน



ภาพที่ 3 การสืบทอดหัวหน้าวงดนตรีม้งคณะลุงเต้า
(ที่มา ศุภชัย ธีระกุล)



ภาพที่ 4 รายชื่อนักดนตรีม้งคณะที่ได้รับการสืบทอดในอดีตถึงปัจจุบัน
(ที่มา ศุภชัย ธีระกุล)

1.3 การสืบทอดพิธีกรรม (วงลุงเต้า)

พิธีกรรมที่มีในวงดนตรีม้งคณะของวงลุงเต้า แบ่งเป็น 3 พิธีกรรม คือ 1. พิธีไหว้ครูประจำปี 2. พิธีไหว้ครูก่อนการแสดง 3. พิธีการรับศิษย์ ซึ่งนักดนตรีม้งคณะถือเป็นพิธีศักดิ์สิทธิ์และสำคัญยิ่ง ดังนั้นจึงต้องมีไหว้ครูเป็นอันดับแรก เพื่อเป็นการระลึกถึงพระคุณของครูบาอาจารย์ที่ประสิทธิ์ประสาทวิชาให้ ส่งเสริมให้เกิดกำลังใจ ตลอดจนเป็นการคารวะบูชาเครื่องดนตรีที่เปรียบเสมือนครู เช่นเดียวกับที่เชื่อว่าเมื่อไหว้ครูแล้วจะส่งผลให้บรรเลงได้ดี ถูกใจคนฟัง เกิดความเชื่อมั่นในการบรรเลงและสามารถบรรเลงได้อย่างราบรื่นไม่ติดขัด

1.3.1 พิธีไหว้ครูประจำปี



ภาพที่ 5 เครื่องสังเวียงวงม้งคณะลุงเต้า
(ที่มา ศุภชัย ธีระกุล)

เครื่องสังเวย ประกอบด้วยหัวหมู 1 หัว ขาหมู 4 ขา เนื้อหมูช่วง 1 ชิ้น ไก่ 1 ตัว ปลา 1 ตัว ไข่ 9 ฟอง เหล้า 1 ขวด บุหรี่ 1 ซอง ผลไม้ 5-9 อย่าง ของหวาน 5 อย่าง ดอกไม้ 3-5 สี พวงมาลัย 1 พวง ใบศรี 1 คู่

ลำดับบทความที่ใช้ในพิธีการไหว้ครูประจำปี วงลุงเต้า (พิชญ์โลก)
1. ทำนํ้ามนต์
2. ถวายครู
3. พรมนํ้ามนต์
4. ถวายครู
5. ไหว้ครู
6. ลาคู
7. ถวายครู
8. ชุมนุมเทวดา
9. บูชาครู
10. ไหว้ครู

ภาพที่ 6 ลำดับบทความที่ใช้ในพิธีการไหว้ครูประจำปี วงลุงเต้า (พิชญ์โลก)
(ที่มา ศุภชัย ธีระกุล)

1.3.2 พิธีไหว้ครูก่อนการแสดง

พิธีกรรมก่อนการแสดง จะใช้การทำพิธีก่อนที่จะบรรเลงในงานต่าง ๆ โดยจะเริ่มจากจุดธูป เปิดเหล่า จุดบุหรี่ จากนั้นทำนํ้ามนต์ในขันนํ้าโดยการจุดเทียนแล้วหยดลงในขันนํ้าพร้อมกับบอกพระภูมิ เจ้าที่เจ้าทาง ครูบาอาจารย์ ผู้ล่วงลับ ให้การแสดงไม่มีอุปสรรคในการแสดง จากนั้นรอนธูปกับบุหรืดับ จากนั้น ให้สวดบทคาถาเครื่องสังเวย พระภูมิ เจ้าที่ *เสสัง มังคะลัง ยาจามิ* เป็นอันเสร็จพิธี

ของใช้สำหรับพิธีไหว้ครูก่อนการแสดง ได้แก่ เหล้า 1 ขวด บุหรื 1 ซอง ดอกไม้ 3 สี หมากพลู 3 หรือ 5 คำ เงิน 12 บาท ธูป 5 ดอก เทียน 1 เล่ม

1.3.3 พิธีการรับศิษย์

พิธีกรรมในการรับศิษย์ จะใช้การทำพิธีในวันเดียวกับการไหว้ครู วันพฤหัสบดีข้างขึ้นเดือน 6 ของทุกปีผู้ที่เป็นหัวหน้าวงและผู้ที่มีความอาวุโสในวงมั่งคละเป็นผู้ทำพิธี โดยผู้ที่ทำพิธีการรับศิษย์จะจับมือผู้ที่จะเป็นศิษย์ตักลงยี่น ในบทเพลงไม้สี่ 3 รอบ จากนั้นจึงสวดคาถาให้พรผู้ที่มอบตัวเป็นศิษย์ ดังนี้ *พุทธัง ประสิทธิ์ ธรรมัง ประสิทธิ์ สังฆัง ประสิทธิ์* เป็นอันเสร็จพิธี

ของใช้สำหรับพิธีการรับศิษย์ ได้แก่ เหล้าขาว 1 กลม ธูป 5 ดอกดอกไม้ 5 ดอก เงิน 12 บาท บุหรื 1 ซอง

2. การสืบทอดดนตรีม้งคละ (ศ.ราชพฤกษ์) ประกอบด้วย กระบวนการสืบทอด ประวัติการสืบทอด การสืบทอดพิธีกรรม



ภาพที่ 7 นายดำรง ศรีม่วง วงม้งคละ ศ.ราชพฤกษ์
(ที่มา ศุภชัย ชีระกุล)

จังหวัดสุโขทัยผู้วิจัยได้ศึกษาการสืบทอดม้งคละของนายดำรง ศรีม่วง วงม้งคละ ศ.ราชพฤกษ์ ผลการวิจัยในการลงสนามและการสัมภาษณ์เป็นเวลา 1 ปี พบว่ามีการสืบทอดดนตรีม้งคละดังนี้

2.1 กระบวนการสืบทอด (ศ.ราชพฤกษ์)

ประกอบด้วย การสืบทอดม้งคละในบ้าน การสืบทอดม้งคละนอกบ้าน การสืบทอดจากประสบการณ์ในการการทำงาน การสืบทอดจากการแสดงจากสถานการณ์จริง

การสืบทอดม้งคละในบ้าน ที่บ้านส่วนใหญ่เป็น ลูก หลาน ญาติใกล้ชิด ซึ่งหากเป็นบุคคลอื่นก็สามารถเรียนม้งคละได้แต่ต้องเป็นผู้ที่สนใจจึงจะสามารถเรียนดนตรีม้งคละได้ และถ้าเป็นเด็กที่สนใจก็ต้องได้รับการยินยอมจากผู้ปกครอง เพราะต้องใช้เวลาในการเรียนรู้ดนตรีม้งคละ ผู้เรียนต้องมีความตั้งใจ ซึ่งบ้านนายดำรง ศรีม่วง ไม่ได้ใช้เป็นที่เรียนรู้ดนตรีม้งคละในปัจจุบัน

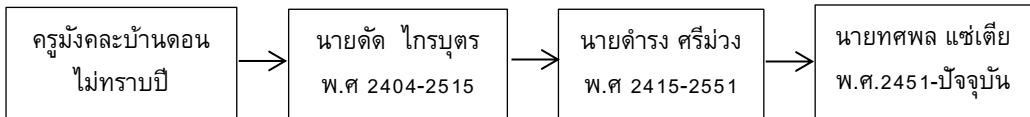
การสืบทอดม้งคละนอกบ้าน ส่วนใหญ่นายดำรง ศรีม่วง ให้ความรู้กับผู้เรียนที่วัฒนธรรมบ้านหลุมและไปให้ความรู้ดนตรีม้งคละกับผู้สนใจในหน่วยงาน นักเรียนโรงเรียนต่าง ๆ และวิทยาลัยนาฏศิลปสุโขทัย

การสืบทอดจากประสบการณ์ในการการทำงาน โดยนายดำรง ศรีม่วงจะนำผู้ที่เรียนดนตรีม้งคละไปด้วยในตอนผู้สอนไปแสดงดนตรีม้งคละเพื่อให้เกิดทักษะการเรียนรู้ และสถานการณ์จริงในการแสดงนอกจากการฝึกซ้อม ทำให้เข้าใจและจดจำการบรรเลงของเครื่องดนตรีม้งคละอื่น ๆ ที่ตนเองยังไม่ได้ฝึกได้มากขึ้นก่อนที่ตนเองจะฝึกต่อไป

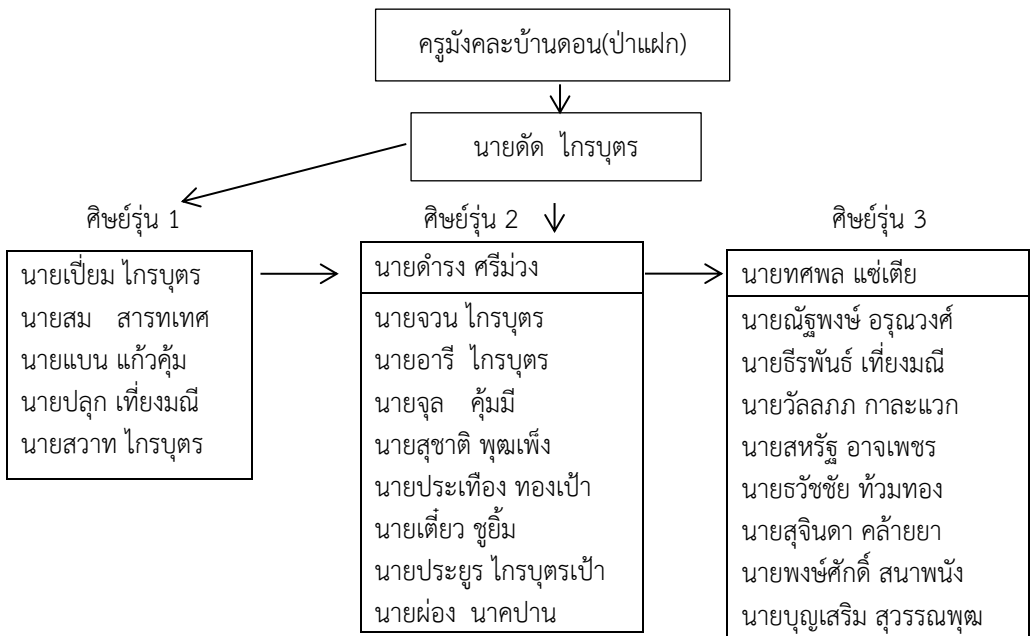
การสืบทอดจากการแสดงจากสถานการณ์จริง โดยนายดำรง ศรีม่วง จะให้ผู้เรียนที่มีความชำนาญจากเครื่องดนตรีม้งคละในเครื่องที่ฝึกซ้อมที่ผู้สอนสังเกตว่าพร้อมในการแสดงให้ออกไป บรรเลงดนตรีม้งคละจากประสบการณ์จริงของการแสดงในงานที่ได้รับมา และในระหว่างแสดงก็จะให้ความรู้ในการแสดงและบอกถึงเครื่องดนตรีชิ้นต่อไปว่าจะต้องฝึกเครื่องดนตรีชิ้นไหนต่อไปให้สนใจและจดจำวิธีการบรรเลงเพื่อพัฒนาต่อไป

2.2 ประวัติการสืบทอด (ศ.ราชพฤกษ์)

วงศ์มนตรีมังคละคณะศ.ราชพฤกษ์ โดยมีนายคัต ไกรบุตร ซึ่งเกิดประมาณปี พ.ศ. 2440 เป็นหัวหน้าคณะ เริ่มตั้งคณะเมื่อปี พ.ศ. 2465 ในสมัยเริ่มที่จัดตั้งวงศ์มนตรีมังคละมีชื่อคณะว่า คณะศ.ศิษย์ปู้ต เต็มนายคัต ไกรบุตร ได้รับการถ่ายทอดมาจากครูมังคละจากบ้านดอน ปัจจุบันเรียกว่าป่าแฝก ซึ่งตั้งอยู่บ้านงไกรลาศ จังหวัดสุโขทัย จากการสัมภาษณ์และการเก็บรวบรวมข้อมูลไม่มีใครทราบชื่อครูมังคละที่นายคัตได้รับการถ่ายทอด ครูมังคละของนายคัต ไกรบุตร เกิดประมาณปี พ.ศ. 2404 นายคัต ไกรบุตร ได้เผยแพร่วงศ์มนตรีมังคละในบ้านหลุมจึงมีลูกศิษย์มากมาย จนกระทั่งนายคัต ไกรบุตรได้เสียชีวิตลงประมาณปี พ.ศ. 2515 ดนตรีมังคละในบ้านหลุมก็เจียบเหงาจนเกือบจะสูญหาย จนได้มีพระเดชพระคุณหลวงพ่พระครูศิริธรรมโสภิตมรณภาพลงก็ขาดผู้ดูแลวงศ์มนตรีมังคละเป็นเวลานาน ต่อมาพระครูสุภัทรธีรกุล เจ้าอาวาสวัดราชพฤกษ์ ได้อุปถัมภ์วงศ์มนตรีมังคละจากนั้นจึงได้เปลี่ยนชื่อคณะเป็นคณะศ.ราชพฤกษ์ โดยให้นายดำรง ศรีม่วง เป็นหัวหน้าวง จนต่อมา นายดำรง ศรีม่วง มีอายุมากขึ้นในปี 2551 จึงมอบวงศ์มนตรีมังคละให้นายทศพล แซ่เตีย ดูแลและทำหน้าที่เผยแพร่และถ่ายทอดต่อไป



ภาพที่ 8 การสืบทอดหัวหน้าวงดนตรีมังคละ ศ.ราชพฤกษ์
(ทีมา ศุภชัย ธีระกุล)



ภาพที่ 9 รายชื่อนักดนตรีมังคละวง ศ. ราชพฤกษ์ ที่ได้รับการสืบทอดในอดีตถึงปัจจุบัน
(ทีมา ศุภชัย ธีระกุล)

2.3 การสืบทอดพิธีกรรม (ศ.ราชพฤกษ์)

พิธีที่มีในวงดนตรีมิ่งมงคลของคณะศ.ราชพฤกษ์ แบ่งเป็น 3 พิธีกรรม คือ 1. พิธีไหว้ครูประจำปี 2. พิธีไหว้ครูก่อนการแสดง 3. พิธีการรับศิษย์ ซึ่งนักดนตรีมิ่งมงคลถือเป็นพิธีศักดิ์สิทธิ์และสำคัญยิ่งดังนั้นจึงต้องมีไหว้ครูเป็นอันดับแรก เพื่อเป็นการระลึกถึงพระคุณของครูบาอาจารย์ที่ประสิทธิ์ประสาทวิชาให้ส่งเสริมให้เกิดกำลังใจ ตลอดจนเป็นการคารวะบูชาเครื่องดนตรีที่เปรียบเสมือนครู เช่นเดียวกับที่เชื่อว่าเมื่อไหว้ครูแล้วจะส่งผลให้บรรเลงได้ดี ญาติคนฟังเกิดความเชื่อมั่นในการบรรเลงและสามารถบรรเลงได้อย่างราบรื่นไม่ติดขัดแต่ประการใด

2.3.1 พิธีไหว้ครูประจำปี (ศ.ราชพฤกษ์) คณะศ.ราชพฤกษ์จะกำหนดให้เป็นวันพฤหัสบดีข้างขึ้น เดือน 6 ของทุกปี



ภาพที่ 10 เครื่องสังเวียงมิ่งมงคล ศ.ราชพฤกษ์
(ที่มา ศุภชัย ธีระกุล)

เครื่องสังเวียง ประกอบด้วย บายศรีปากชาม 4 คู่ หัวหมูสุก 3 คู่ ดิบ 1 คู่ มะพร้าวอ่อน 4 คู่ เป็ดสุก 3 คู่ ดิบ 1 คู่ กลั้วน้ำว่า 4 คู่ ไก่สุก 3 คู่ ดิบ 1 คู่ ผลไม้ 7 อย่าง 4 คู่ กุ้งสุก 3 คู่ ดิบ 1 คู่ อ้อยทั้งเปลือก 4 คู่ ปลาสุก 3 คู่ ดิบ 1 คู่ เนื้อมัน ถั่ว งา นม เนย 4 คู่ ปูสุก 3 คู่ ดิบ 1 คู่ เหล้า 4 คู่ หัวใจ ตับ หมูดิบ 1 คู่ เครื่องกะยาบวช 4 คู่ ไช้ไก่ดิบ 1 คู่ ขนมต้มแดงขาว 4 คู่ หมูหนาม 4 คู่ เครื่องจิ้ม 4 คู่ น้ำเย็น 4 คู่ ข้าวเหนียวหน้าเนื้อหรือมะตะบะ 1 คู่ หมากพลู บุหรี่ ไม้ขีดไฟ 4 คู่ บุหรี่กั๊บบา 4 คู่

ลำดับบทคาถาที่ใช้ในพิธีการไหว้ครูประจำปี ศ.ราชพฤกษ์ (สุโขทัย)

1. บทบูชาพระรัตนตรัย
2. คาถาทำนํ้ามนต์ธรณีสาร
3. บทชุมนุมเทวดา
4. บทบูชาพระพิฆเนศวร
5. บทเชิญพระอิศวร
6. บทเชิญบทบูชาพระพรหม
7. บทเชิญพระนารายณ์
8. บทเชิญพระพิฆเนศวร

- 9.บทเชิญพระปรคนธรรม
- 10.บทอันเชิญพระภรตฤๅษี (พ่อแก่)
- 11.บทเชิญพระพิราพ
- 12.บทเชิญครู
- 13.บทเชิญพระแม่ย่า
- 14.บทเชิญพ่อขุนรามคำแหงมหาราช
- 15.บทถวายเครื่องเส้นสังเวย
- 16.บทเคารพครู
- 17.บทขอพร
- 18.คำกล่าวขอขมาครู
- 19.ผูกมัดอาคม
- 20.ลาเครื่องสังเวย
- 21.ส่งเทพ ส่งครู

ภาพที่ 11 ลำดับบทคาถาที่ใช้ในพิธีการไหว้ครูประจำปี ศ.ราชพฤกษ์ (สุโขทัย)
(ที่มา ศุภชัย ธีระกุล)

2.3.2 พิธีไหว้ครูก่อนการแสดง

คณะศ.ราชพฤกษ์ ต้องทำทุกครั้งก่อนการแสดงไม่ว่าจะเป็นงานมงคลหรืองานอวมงคล เครื่องกำนลที่จัดทำพิธีไหว้ครู เมื่อจัดเตรียมเครื่องไหว้ครู (เครื่องกำนล) วางลงในพานเรียบร้อยแล้ว ผู้ทำพิธีจะนำเครื่องดนตรีทุกชิ้นมาวางรวมกันแล้วนำเครื่องไหว้ครู (เครื่องกำนล) ที่ใส่พานไว้มาไหว้ โดยการยกพานขึ้นเหนือศีรษะ จากนั้นนักดนตรีทุกคนจะนั่งล้อมวงหันหน้าเข้าหาผู้ทำพิธีและเครื่องดนตรีที่วางรวมกันไว้พร้อมกับประนมมือ ผู้ทำพิธีจะรินเหล้าใส่แก้วประมาณครึ่งแก้ว จุดธูปเทียนและ บูหรี และกล่าวบทสวดดังนี้ บูชาพระรัตนตรัย (3 จบ) บทชุมนุมเทวดา บทเชิญพระประคนธรรพ บทบูชาครู ลาคครู กล่าวดังนี้ เสด็จ มังคลา ยาจามะ ถือเป็นอันเสร็จพิธี ของใช้สำหรับพิธีไหว้ครูก่อนการแสดง เหล้า 1 ขวดธูป 3 ดอกเทียน 1 เล่มดอกไม้ 3 สี บูหรี 1 ซองหมากพลู 3 คำ เงินกำนล 12 บาท ขึ้นน้ำมนต์

2.3.3 พิธีการรับศิษย์

พิธีกรรมในการรับศิษย์หรือเรียกว่าการครอบครูจะใช้การทำพิธีในวันเดียวกับการไหว้ครู วันพฤหัสบดี ข้างขึ้น เดือน 6 ของทุกปี โดยผู้ที่เป็นหัวหน้าวงและผู้ที่มีความอาวุโสในวงมั่งคละเป็นผู้ทำพิธี เมื่อทำพิธีไหว้ครูเสร็จแล้วจึงจะเข้าพิธีรับศิษย์ โดยจะให้ผู้ที่จะมีบัพเป็นศิษย์นั้นให้ผู้ประกอบพิธี จับมือตีกลองยีนใบบทเพลงไม้สี่สามรอบผู้จับมือก็จะให้พรที่เป็นมงคล ของใช้สำหรับพิธีการรับศิษย์ ได้แก่ ธูป 5 ดอก ดอกไม้ 5 ดอก เงิน 12 บาท

3. การสืบทอดดนตรีม้งคละ (กองโค) ประกอบด้วย กระบวนการสืบทอด ประวัติการสืบทอด การสืบทอดพิธีกรรม



ภาพที่ 12 นายเสมียน เนื่อนุ้ย วงม้งคละกองโค
(ที่มา ศุภชัย ชีระกุล)

จังหวัดอุดรธานีได้ผู้วิจัยได้ศึกษารูปแบบการเรียนการสอนของนายเสมียน เนื่อนุ้ย วงม้งคละบ้านกองโค ผลการวิจัยในการลงสนามและการสัมภาษณ์เป็นเวลา 1 ปี พบว่ามีรูปแบบการเรียนการสอนดังนี้

3.1 กระบวนการสืบทอด (วงกองโค)

การสืบทอดม้งคละในบ้าน ที่บ้านส่วนใหญ่เป็น ลูก หลาน ญาติใกล้ชิด ซึ่งหากเป็นบุคคลอื่นก็สามารถเรียนม้งคละได้แต่ต้องเป็นผู้ที่สนใจจึงจะสามารถเรียนดนตรีม้งคละได้ และถ้าเป็นเด็กที่สนใจก็ต้องได้รับการยินยอมจากผู้ปกครองเพราะต้องใช้เวลาในการเรียนรู้ดนตรีม้งคละ ผู้เรียนต้องมีความตั้งใจ ซึ่งบ้าน นายเสมียน เนื่อนุ้ย ได้ใช้เป็นี่เรียนรู้ดนตรีม้งคละในบางครั้งสำหรับคนใกล้ชิดหรือญาติพี่น้อง

การสืบทอดม้งคละนอกบ้าน ส่วนใหญ่นายเสมียน เนื่อนุ้ย ให้ความรู้กับผู้เรียนที่โรงเรียนพิชัย และให้ความรู้ดนตรีม้งคละกับผู้สนใจในหน่วยงานผู้สูงอายุพิชัย

การสืบทอดจากประสบการณ์ในการการทำงาน นายเสมียน เนื่อนุ้ย จะนำผู้ที่เรียนดนตรีม้งคละไปด้วยในตอนและผู้สอนไปแสดงดนตรีม้งคละเพื่อให้เกิดทักษะการเรียนรู้ และสถานการณ์จริงในการแสดงนอกจากการฝึกซ้อม ทำให้เข้าใจและจดจำการบรรเลงของเครื่องดนตรีม้งคละอื่น ๆ ที่ตนเองยังไม่ได้ฝึกได้มากขึ้นก่อนที่ตนเองจะฝึกต่อไป

การสืบทอดจากการแสดงจากสถานการณ์จริง นายเสมียน เนื่อนุ้ยจะให้ผู้เรียนที่มีความชำนาญจากเครื่องดนตรีม้งคละในเครื่องที่ฝึกซ้อมที่ผู้สอนสังเกตว่าพร้อมในการแสดงให้ออกไปบรรเลงดนตรีม้งคละจากประสบการณ์จริงของการแสดงในงานที่ได้รับมา และในระหว่างแสดงก็จะให้ความรู้ในการแสดงและบอกถึงเครื่องดนตรีชิ้นต่อไปว่าจะต้องฝึกเครื่องดนตรีชิ้นไหนต่อไปให้สนใจและจดจำวิธีการบรรเลงเพื่อพัฒนาต่อไป

3.2 ประวัติการสืบทอด (วงกองโค)

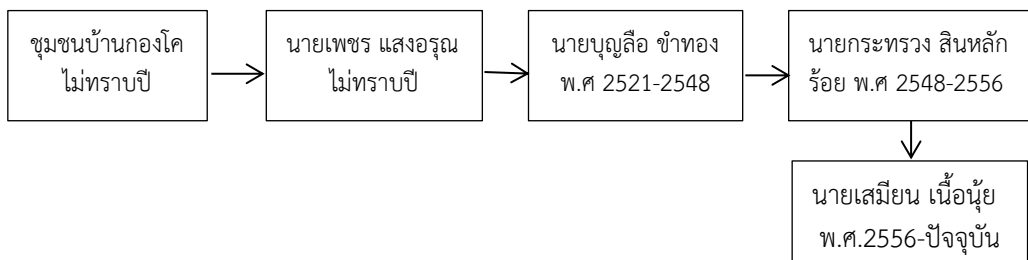
ดนตรีม้งคละ มีมาตั้งแต่ชุมชนบ้านกองโคอพยพมาตั้งหลักแหล่งที่หมู่บ้านกองโค ได้นำวัฒนธรรมทางดนตรีพื้นบ้านม้งคละโดยไม่มีใครทราบว่ามีมาตั้งแต่ในสมัยใด

จากข้อมูลที่ได้รับจากการลงพื้นที่ศึกษา วงดนตรีม้งคละวงแรกในกองโค วงของคุณตาเพชร แสงอรุณ และนายยา ริดจุงพีซ ได้ตั้งวงดนตรีม้งคละขึ้น และเรียกชื่อวงม้งคละตาเพชรได้แสดงดนตรีม้งคละและเผยแพร่ดนตรีม้งคละ เมื่อตาเพชรได้เสียชีวิต ไม่มีผู้ใดนำวงม้งคละมาสืบสานต่อจึงได้หายไปจากหมู่บ้านกองโคมาระยะเวลาประมาณ 30 กว่าปี

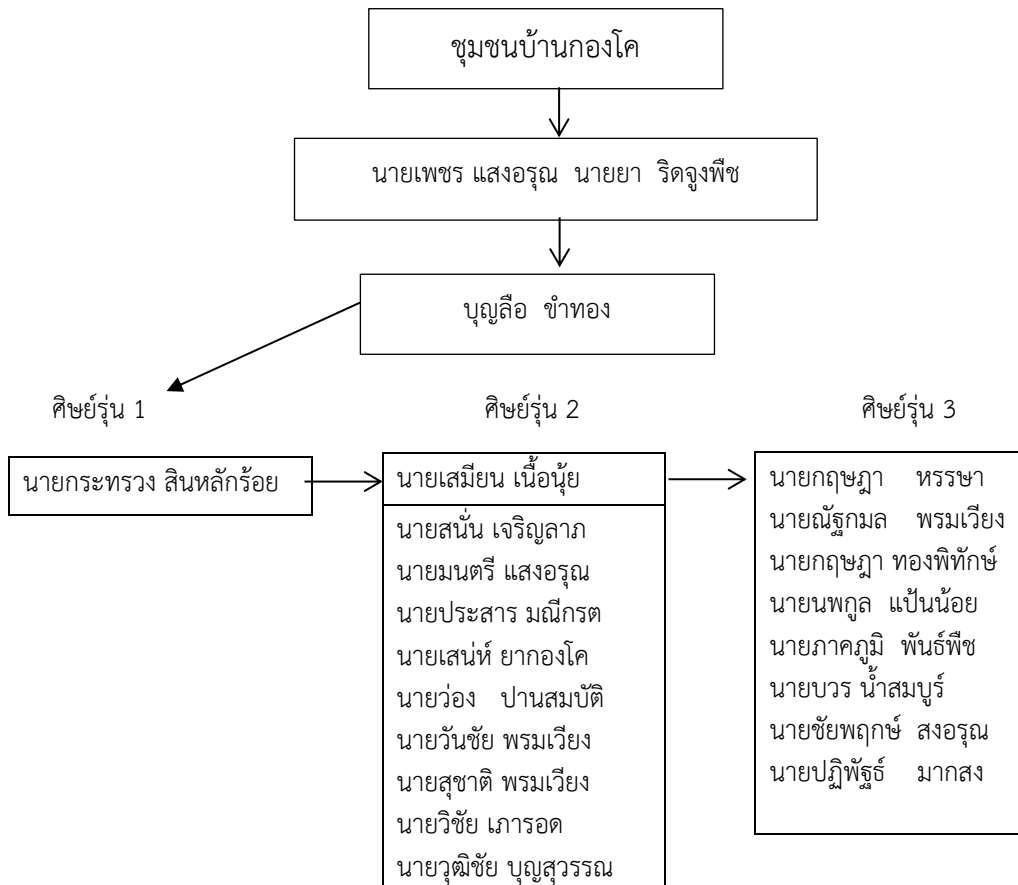
จนเมื่อประมาณปี พ.ศ. 2521 อาจารย์ประทีป ทิมให้ผล มีความคิดริเริ่ม รื้อฟื้นดนตรีม้งคละ ซึ่งเป็นดนตรีพื้นบ้านหมู่บ้านกองโคขึ้น โดยมีนายบุญลือ ข้าทอง ตำแหน่งผู้ช่วยผู้ใหญ่บ้านกองโคซึ่งมีวิสัยทัศน์และมีความรู้การเล่นดนตรีม้งคละ ได้รวบรวมบทเพลงและเครื่องดนตรีม้งคละจากผู้อาวุโสฝึกในหมู่บ้านกองโค เพื่อนำมาสอนเยาวชนในหมู่บ้านกองโค กับอาจารย์ประทีป ทิมให้ผล ซึ่งท่านเป็นผู้ควบคุมวงจนประสบผลสำเร็จ สามารถนำวงออกแสดงในงานพิธีมงคลต่าง ๆ ในหมู่บ้าน ในจังหวัด และต่างจังหวัด ต่อมานายบุญลือ ข้าทอง ได้เสียชีวิต วงม้งคละจึงขาดผู้ที่จะสอนม้งคละต่อ และอาจารย์ประทีปได้ย้ายไปอยู่ที่ศูนย์วัฒนธรรม จึงทำให้วงดนตรีม้งคละในหมู่บ้านกองโคหยุดไประยะหนึ่ง ต่อมาทางสำนักงานองค์การบริหารส่วนตำบลคอรุม ได้มองเห็นความสำคัญจึงได้จัดซื้อเครื่องดนตรีม้งคละมาประจำไว้ที่ อบต. คอรุม ขณะนั้น โดยมีนายผจญ พูลด้วง นายก อบต. เป็นผู้อนุรักษ์ เมื่อ พ.ศ. 2547

นายผจญ พูลด้วง ได้ติดต่อนายกระทรวง สิ้นหลักร้อย ซึ่งเคยร่วมฝึกเล่นในสมัยผู้ช่วยผู้ใหญ่บ้านนายบุญลือ ข้าทอง โดยให้นายกระทรวงเป็นผู้นำและรวบรวมฝึกสอนดนตรีวงม้งคละรวบรวมวงผู้เล่น จนสามารถนำวงม้งคละออกแสดงในงานมงคลต่าง ๆ เป็นที่รู้จักสืบทอดเป็นผลสำเร็จ

ปัจจุบันดนตรีม้งคละหมู่บ้านกองโค ได้รับการสืบทอดจากนายกระทรวง สิ้นหลักร้อย ให้นายเสมียน เนื่อน้อย เพื่อใช้ในการแสดงใน อ. พิชัย และหมู่บ้านกองโค



ภาพที่ 13 การสืบทอดหัวหน้าวงดนตรีม้งคละ
(ที่มา ศุภชัย ธีระกุล)



ภาพที่ 14 รายชื่อนักดนตรีม้งคลองโคที่ได้รับการสืบทอดในอดีตถึงปัจจุบัน (ที่มา ศุภชัย ธีระกุล)

3.3 การสืบทอดพิธีกรรม (วงกองโค)

พิธีที่มีในวงดนตรีม้งคลองโคแบ่งเป็น 3 พิธีกรรม คือ 1. พิธีไหว้ครูประจำปี 2. พิธีไหว้ครูก่อนการแสดง 3. พิธีการรับศิษย์ ซึ่งนักดนตรีม้งคลองโคถือเป็นพิธีศักดิ์สิทธิ์และสำคัญยิ่ง ดังนั้นจึงต้องมีไหว้ครูเป็นอันดับแรก เพื่อเป็นการระลึกถึงพระคุณของครูบาอาจารย์ที่ประสิทธิ์ประสาทวิชาให้ส่งเสริมให้เกิดกำลังใจ ตลอดจนเป็นการคารวะบูชาเครื่องดนตรีที่เปรียบเสมือนครู เช่นเดียวกับคนที่เชื่อว่าเมื่อไหว้ครูแล้วจะส่งผลให้บรรเลงได้ดี ถูกใจคนฟังเกิดความเชื่อมั่นในการบรรเลงและสามารถบรรเลงได้อย่างราบรื่นไม่ติดขัดแต่ประการใด

3.3.1 พิธีไหว้ครูประจำปี คณะบ้านกองโคจะกำหนดให้เป็นวันหยุดหัตสบดี ข้างขึ้น เดือน 6 ของทุกปี



ภาพที่ 15 เครื่องสังเวทวงกงโค
(ที่มา ศุภชัย ธีระกุล)

เครื่องสังเวท ประกอบด้วย หัวหมู 1 หัว ขาหมู 4 ขา เนื้อหมูช่วง 1 ชิ้น ไก่ 1 ตัว ปลา 1 ตัว ไข่ 9 ฟอง เหล้า 1 ขวด บุหรี่ 1 ซอง ผลไม้ 5-9 อย่าง ของหวาน 5 อย่าง ดอกไม้ 3-5 สี พวงมาลัย 9 พวง ใบศรี 1 คู่

ลำดับบทความที่ใช้ในพิธีการไหว้ครูประจำปี วงกงโค (อุตรดิตถ์)
1. พระคาถาอาราธนาครูอาจารย์ทำน้มนต์
2. มนต์ธรรมีสารน้อย
3. มนต์ธรรมีสารใหญ่
4. พระคาถาสรรเสริญคุณ

ภาพที่ 16 ลำดับบทความที่ใช้ในพิธีการไหว้ครูประจำปี วงกงโค (อุตรดิตถ์)
(ที่มา ศุภชัย ธีระกุล)

อภิปรายผลการวิจัย

ขั้นตอนของการสืบทอดดนตรีม้งคละตามวิถีของปราชญ์ชาวบ้านในภาคเหนือตอนล่าง ผู้วิจัยแบ่งการศึกษออกเป็น 3 หัวข้อได้แก่ กระบวนการสืบทอด ประวัติการสืบทอด การสืบทอดพิธีกรรม โดยแบ่งการศึกษาตามผู้ให้ข้อมูลดังนี้

กระบวนการสืบทอด ดนตรีม้งคละมีการสืบทอด โดยการสืบทอดจากลูกหลาน ญาติใกล้ชิด จะเป็นการใช้บ้านของผู้สอนเป็นหลักส่วนถ้าเป็นบุคคลภายนอกจะให้ได้รับอนุญาตก่อนที่จะเรียนได้ ซึ่งในปัจจุบันการเรียนส่วนใหญ่จะเป็น ส่วนราชการและโรงเรียนที่สนใจเป็นส่วนใหญ่เมื่อเรียนจนพอมีความเข้าใจจึงให้ผู้เรียนเรียนรู้จากประสบการณ์การทำงาน และเมื่อชำนาญจึงให้เรียนรู้จากแสดงจากสถานการณ์จริง สอดคล้องกับ ปฐม นิคมานนท์. (2535 : 279-281) อาชีพและความชำนาญหลายอย่างที่เกิดขึ้นด้วยการคิดค้น ดัดแปลงและพัฒนาขึ้นมาด้วยตนเอง และถ่ายทอดไปสู่ลูกหลาน หรือผู้สนใจ

การเรียนรู้ด้วยตนเองนี้เกิดขึ้นจากการชอบสิ่งนั้นมาตั้งแต่เด็ก เห็นตัวอย่างคนอื่นทำแล้วสนใจ พยายามเลียนแบบและฝึกฝนจนชำนาญ มีผู้ชี้แนะในเบื้องต้น แล้วมาฝึกฝน และคิดค้นด้วยตนเองจนมีความชำนาญ

ประวัติการสืบทอด ประวัติดนตรีม้งศิลปะในปัจจุบันไม่สามารถบ่งบอกว่าเป็นมาที่มาจากพบเพียงหลักฐานการจดบันทึกหรือตามหลักศิลาจารึกต่าง ๆ ซึ่งนำมาเกี่ยวข้องกับวัฒนธรรมดนตรีซึ่งก็เป็นเพียงการพบเห็นซึ่งไม่อาจที่จะบ่งบอกถึงความเป็นมาที่แน่นอนได้ แต่ยังสามารถสืบค้นการสืบทอดความเป็นมาจากบุคคลจากการบอกเล่าต่อกันมา จึงพบแค่การสืบทอดจากบุคคลหนึ่งไปสู่อีกบุคคลหนึ่งในช่วงเวลาหนึ่งเท่านั้น สอดคล้องกับ ประทีป นักปี. (2548: 11) นิทานพื้นบ้านที่เล่าสืบทอดกันมานมนานนั้นไม่ว่าผู้เล่าเริ่มแรกเป็นใคร อ้างแต่ว่าเป็นของเก่าที่เล่าสืบทอดกันมาเรื่อย ๆ แม้นิทานปรากฏชื่อผู้เขียน เช่นนิทานของกริมม์ ผู้เขียนคือกริมม์เองก็อ้างว่าเล่าตามคำนิทานที่มีแต่เดิมไม่ใช่ตนแต่งขึ้น หรือเรื่องศรีธนญชัย มีคนเอามาเขียนเป็นหนังสือหลายสำนวน แต่ต้นเดิมสุดไม่ว่าใครเล่นขึ้นก่อน ศรีธนญชัยจึงเป็นนิทานพื้นบ้าน

การสืบทอดพิธีกรรม พิธีกรรมดนตรีม้งศิลปะ มี 3 พิธีกรรม ประกอบด้วย พิธีกรรมการไหว้ครู พิธีกรรมก่อนการแสดง พิธีกรรมการรับศิษย์ พิธีกรรมจะทำด้วยความเรียบง่ายจากบทสวดที่ใช้ในพิธีกรรมมีเพียงการบอกกล่าวครูบาอาจารย์ บูชาเทพ ฤๅษี และขอขมาตามความเชื่อ สอดคล้องกับงานวิจัยของ Wong, Deborah Anne (1992: 2320) ได้ศึกษาประเพณีการไหว้ครู : พิธีกรรมการบรรเลงและศาสตร์แห่งความรู้ในกรุงเทพฯ ในยุคปัจจุบัน สรุปผลวิจัยได้ว่า พิธีกรรมการเชิดชูเกียรติครูเรียกว่าพิธีไหว้ครูดนตรีและนาฏศิลป์ เป็นพิธีกรรมในการถ่ายทอดพลังทางจิตวิญญาณจากครูมาสู่ผู้บรรเลงหรือผู้แสดง สอดคล้องกับงานวิจัยของ สุเมธ เมฆาวิทยากุล (2531: 1-3) ได้ศึกษาเรื่องความเชื่อของชาวบ้านพลวง ตำบลก้งแอน อำเภอปราสาท จังหวัดสุรินทร์ ผลวิจัยพบว่า พิธีกรรมในแต่ละพิธีกรรมเกิดจากบรรพบุรุษได้เริ่มขึ้นแล้วปฏิบัติสืบทอดต่อกันมาจากรุ่นสู่รุ่นจนถึงปัจจุบัน มีลักษณะที่สำคัญคือ เป็นเครื่องหมายของกลุ่มชนกลุ่มหนึ่ง ๆ โดยมีสัญลักษณ์ร่วมกันซึ่งเน้นในเรื่องของจิตใจอันเป็นจุดมุ่งหมายใหญ่ เพื่อให้เกิดความสบายใจ เพิ่มกำลังใจ สาเหตุที่ทำให้เพราะเกิดความเชื่อในอำนาจเหนือธรรมชาติในการประกอบพิธีกรรมมีความหวังว่าสิ่งเหล่านั้นจะทำให้สมหวังและช่วยให้ปลอดภัยจากความกลัวอำนาจลึกลับเหล่านั้นได้

การสืบทอดดนตรีม้งศิลปะตามวิถีของปราชญ์ในภาคเหนือตอนล่าง สรุปได้ว่า คณะลุงเต้า คณะศ.ราชพฤกษ์ และคณะกองโคเป็นขั้นตอนในการนำไปสู่การบรรเลงดนตรีม้งศิลปะ และการสอนเพื่อให้ความเคารพต่อครูผู้สอนหรือสิ่งศักดิ์สิทธิ์ก่อนที่จะเข้าไปสู่ขั้นการเรียนรู้ดนตรีม้งศิลปะซึ่งมีกระบวนการสืบทอดในลักษณะที่คล้ายคลึงกัน ซึ่งผู้รับการสืบทอดจะมาจากบุคคลในบ้าน ซึ่งเป็นลูก หลาน ที่มีความสนใจในปัจจุบันน้อยลง เป็นหน่วยงานหรือสถานศึกษาซึ่งเป็นบุคคลภายนอกที่มีความสนใจมากกว่า ทำให้การสืบทอดในผู้เรียนนั้นผู้เรียนรุ่นนอกบ้านจะได้รับการสืบทอดจากประสบการณ์การทำงานและจากแสดงจากสถานการณ์จริง ซึ่งทำให้การสืบทอดยังไม่ลึกซึ้งเหมือนผู้ที่สืบทอดจากในบ้านที่ได้รับการสืบทอดจากกลุ่มคนผู้เป็นต้นแบบหลักซึ่งมีความรู้แท้จริง ในเรื่องประวัติม้งศิลปะในแต่ละวงนั้นไม่ทราบความเป็นมา มีเพียงเป็นการบอกเล่าต่อกันมาในช่วงหนึ่งเท่านั้น ซึ่งมีข้อมูลการสืบทอดกัน 3-4 รุ่นเท่านั้น การสืบทอดพิธีกรรมมีความแตกต่างกับสมัยก่อนซึ่งเป็นเพียงการทำพิธีแบบง่าย ๆ ไม่ยุ่งยากซึ่งทำพิธีไหว้แค่เพียงครู อาจารย์ที่ล่วงลับไปแล้ว ผีบ้าน ผีเรือนและสิ่งที

เคารพในบ้านหรือสถานที่ที่ไปแสดง ซึ่งในปัจจุบันได้รับอิทธิพลที่มีลักษณะคล้ายกับการทำพิธีกรรมแบบดนตรีไทยในปัจจุบันเพื่อให้ความยิ่งใหญ่และความน่าเชื่อถือมากขึ้นตามความคิดของบุคคลในแต่ละยุคสมัยที่อยู่ในวงมโหรี

ข้อเสนอแนะทั่วไป

1. บุคคลและหน่วยงานที่มีส่วนเกี่ยวข้องในงานศิลปวัฒนธรรม ควรเข้าไปมีส่วนร่วมในการส่งเสริมดนตรีมโหรี เพื่อส่งเสริมการคงอยู่ของดนตรีมโหรี และสนับสนุนงานที่เกี่ยวกับดนตรีมโหรีให้อยู่ได้ในสังคมปัจจุบัน

2. หน่วยงานทางการศึกษา ควรนำดนตรีมโหรีเข้าบรรจุในการเรียนการสอนในระบบการสอนหรือเป็นวิชาสอนเสริม เพื่อส่งเสริมดนตรีมโหรีให้กับนักเรียนนักศึกษาให้มีความเข้าใจในวัฒนธรรมพื้นบ้านในพื้นที่ของตนเอง

ข้อเสนอแนะในการวิจัยครั้งต่อไป

1. ในการวิจัยครั้งต่อไป ควรศึกษาถึงปัจจัยทางด้านที่มีผลต่อการสืบทอดดนตรีมโหรี เป็นปัจจัยที่มีการส่งเสริมดนตรีมโหรีให้คงอยู่ เพื่อนำผลที่ได้มาเพื่ออนุรักษ์ดนตรีมโหรีให้อยู่กับสังคมต่อไป

2. ในการวิจัยครั้งต่อไป ควรศึกษาถึงปัจจัยทางการสร้างเครื่องดนตรีมโหรี เป็นปัจจัยที่มีการส่งเสริมผู้ที่มีความรู้ในงานช่างให้มีความสนใจในเครื่องดนตรีมโหรี เพื่อนำความรู้ที่ได้มาเพื่ออนุรักษ์วิชาช่างเครื่องดนตรีมโหรีให้เป็นอาชีพต่อไป

บรรณานุกรม

- แก้วกร เมืองแก้ว. (2544). *มโหรี: กรณีศึกษาวงดนตรีพื้นบ้านของนายพรต คชนิล* (ปริญญาานิพนธ์ศิลปกรรมศาสตรมหาบัณฑิต). กรุงเทพฯ: มหาวิทยาลัยศรีนครินทรวิโรฒ.
- คมกริช การินทร์. (2555). *มโหรี: ดนตรีพื้นบ้านภาคเหนือตอนล่าง*. ใน *นเรศวรวิจัย ครั้งที่ 8* (น.1085). พิษณุโลก: มหาวิทยาลัยนเรศวร.
- ปฐม นิคมานนท์. (2535). *การค้นหาคำรู้และระบบการถ่ายทอดความรู้ในชุมชนบทไทย* (รายงานการวิจัย). กรุงเทพฯ: มหาวิทยาลัยศรีนครินทรวิโรฒ ประสานมิตร.
- ประทีป นึกปี. (2535). *เอกสารประกอบคำสอนดนตรีพื้นบ้านไทย*. พิษณุโลก: คณะมนุษยศาสตร์ มหาวิทยาลัยนเรศวร.
- สธน โรจนตระกูล. (2553). *การสังเคราะห์ทำนองเพลงจากวงดนตรีมโหรีเป็นทำนองหลัก* (รายงานการวิจัย). พิษณุโลก: มหาวิทยาลัยราชภัฏพิบูลสงคราม.
- สธน โรจนตระกูล. (2555). *ดนตรีร่วมสมัย: การพัฒนาทำนองเพลงจากวงมโหรีเป็นวงดุริยางค์* (รายงานการวิจัย). พิษณุโลก: มหาวิทยาลัยราชภัฏพิบูลสงคราม.
- สันติ ศิริชพันธ์. (2540). *วงมโหรีในจังหวัดพิษณุโลก* (วิทยานิพนธ์ศิลปศาสตรมหาบัณฑิต สาขาวัฒนธรรมศึกษา). นครปฐม: มหาวิทยาลัยมหิดล.

สุเมธ เมฆาวิทยากุล. (2531). *ความเชื่อของชาวบ้านพลวง ตำบลก้งแอน อำเภอบราสาท จังหวัด
สุรินทร์*. มหาสารคาม: มหาวิทยาลัยศรีนครินทรวิโรฒ มหาสารคาม.

Wong, Deborah Anne. (1992). The Empowered Teacher : Ritual, Performance, and
Epistemology in Contemporary Bangkok. *Dissertation Abstracts international*.
52(7) : 2320-A.