

## การสร้างอัตลักษณ์คนใต้ผ่านหนังตะลุง

### Identity Construction of Southern Thai People Through Shadow Play

ศราณี เวศยาสิริินทร์<sup>1</sup> วิทยาธร ท่อแก้ว<sup>2</sup> สุภาภรณ์ ศรีดี<sup>3</sup> และพิทยา บุขรารัตน์<sup>4</sup>  
Sarane Wessayasirin, Wittayatorn Tokeaw, Supaporn Sridee and Pittya Budsarat

#### บทคัดย่อ

การวิจัยนี้มีวัตถุประสงค์เพื่อศึกษาการสร้างอัตลักษณ์คนใต้ผ่านสื่อพื้นบ้านหนังตะลุงเกี่ยวกับ 1) อัตลักษณ์คนใต้ที่มีผู้กำหนดไว้ในพื้นที่ลุ่มน้ำทะเลสาบสงขลา 2) กลวิธีประกอบสร้างอัตลักษณ์คนใต้จากหนังตะลุง และ 3) การถอดรหัสความหมายคนใต้ของผู้ชมหนังตะลุง การวิจัยนี้เป็นการวิจัยเชิงคุณภาพด้วยการวิเคราะห์เอกสาร การวิเคราะห์ตัวบทหนังตะลุง การสัมภาษณ์เชิงลึก และการสนทนากลุ่มย่อย ผู้ให้ข้อมูลหลัก คือ นายหนังตะลุง จำนวน 3 คน ได้แก่ 1) กลุ่มหนังตะลุงอนุรักษ์ คือ นายหนังรุ่งวิเชียร ตะลุงเสียงทอง 2) กลุ่มหนังตะลุงผสมผสาน คือ นายหนังแนบ นวลจันทร์ ศ.นครินทร์ และ 3) กลุ่มหนังตะลุงทันสมัย คือ นายหนังเอียดนุ้ย ศ.เค้าน้อย และกลุ่มผู้ชมการแสดงหนังตะลุง จำนวน 9 คน เป็นผู้ชมหนังตะลุงอย่างต่อเนื่อง ผู้ชมหนังตะลุงเมื่อมีโอกาสและผู้ชมหนังตะลุงตามกระแสนิยม โดยใช้วิธีการเลือกแบบเจาะจง เครื่องมือที่ใช้ในการวิจัย คือ แบบวิเคราะห์เอกสาร แบบวิเคราะห์ตัวบทหนังตะลุง แบบสัมภาษณ์เชิงลึก และแบบการสนทนากลุ่มย่อย วิเคราะห์ข้อมูลด้วยวิธีการพรรณนาวิเคราะห์

ผลการวิจัย พบว่า 1) อัตลักษณ์คนใต้ที่มีผู้กำหนดไว้ในพื้นที่ลุ่มน้ำทะเลสาบสงขลา คือ (1) คนใต้มีถิ่นที่อยู่อาศัยเป็นภูเขา ป่า ทุ่งนา ทะเล ภูมิอากาศ มีฤดูฝน ฤดูร้อน มีลมประจำถิ่น ตั้งบ้านเรือนแบบยกเสาสูง (2) ตัวบุคคล เป็นคนไทยพุทธ มุสลิม และคนจีน มีรูปร่างหน้าตา ผิวเข้ม ผมหยิก ตาคม มีทั้งตัวแข็งแรงและโปร่งบาง คางแหลม บุคลิกนิสัย กตัญญู รักศักดิ์ศรี ช่างเจรจา และรักพวกพ้อง แต่งกายแบบพื้นบ้านใส่ผ้าถุง และนุ่งผ้าขาวม้า อาชีพทำไร่ ทำนา ทำสวน ประมง และค้าขาย ใช้ภาษาใต้แตกต่างกันตามแต่ละพื้นที่ กินอาหารเน้นวัตถุดิบในท้องถิ่น รสจัด และมีเครื่องเคียง (3) โลกทัศน์ มีความเชื่อมาจากศาสนาและสิ่งเหนือธรรมชาติ มีพิธีกรรมเกี่ยวเนื่องกับวิถี

<sup>1</sup> นักศึกษาหลักสูตรปรัชญาดุษฎีบัณฑิต สาขาวิชานิติศาสตร์ มหาวิทยาลัยสุโขทัยธรรมาธิราช และอาจารย์ประจำหลักสูตรนิติศาสตร์บัณฑิต คณะวิทยาการจัดการ มหาวิทยาลัยราชภัฏสงขลา อีเมล saraneem@hotmail.com Ph.D. student of Philosophy Program in Communication Arts, School of Communication Arts, Sukhothai Thammathirat Open University, Lecturer at Communication Arts Program, Faculty of Management Science, Songkhla Rajabhat University. Email: saraneem@hotmail.com

<sup>2</sup> รองศาสตราจารย์ ดร. สาขาวิชานิติศาสตร์ มหาวิทยาลัยสุโขทัยธรรมาธิราช อีเมล wittayatorn2002@yahoo.com Associate Professor Dr. at School of Communication Arts, Sukhothai Thammathirat Open University. Email: wittayatorn2002@yahoo.com

<sup>3</sup> ผู้ช่วยศาสตราจารย์ ดร. สาขาวิชานิติศาสตร์ มหาวิทยาลัยสุโขทัยธรรมาธิราช อีเมล caasssup2002@yahoo.com Assistant Professor Dr. at School of Communication Arts, Sukhothai Thammathirat Open University. Email: caasssup2002@yahoo.com

<sup>4</sup> นักวิจัยอิสระ อดีตผู้อำนวยการสถาบันทักษิณคดีศึกษา มหาวิทยาลัยทักษิณ อีเมล Pittya2903@gmail.com Independent researcher, Former director of Institute for Southern Thai Studies, Thaksin University. Email: Pittya2903@gmail.com

ชีวิตและความเชื่อ 2) กลวิธีการประกอบสร้างอัตลักษณ์คนใต้ผ่านหนังตะลุง ใช้กลวิธีแบบตะวันตก ด้วยวิธีการเล่าเรื่อง และกลวิธีตามรูปแบบหนังตะลุงด้วยขนบนิยมและศิลปะการแสดงหนังตะลุง โดยการสร้างอัตลักษณ์คนใต้ผ่านหนังตะลุงที่เข้ารหัสไว้ คือ (1) ถิ่นที่อยู่อาศัย แบบเหนือธรรมชาติ และในชีวิตจริง (2) ตัวบุคคล เป็นผู้ที่เหนือมนุษย์ คนชั้นสูง และคนใต้ทั่วไป (3) โลกทัศน์ เชื่อในสิ่งเหนือธรรมชาติ เคารพสิ่งศักดิ์สิทธิ์ ครูบาอาจารย์ การทำความดี มีเมตตา เชื่อฟังบุพการี และรักชาติรักบ้านเมือง 3) การถอดรหัสอัตลักษณ์คนใต้จากผู้ชมหนังตะลุง คนใต้มีอัตลักษณ์ คือ (1) ถิ่นที่อยู่อาศัย อยู่ในฉากตามจินตนาการ และถิ่นที่อยู่ตามความเป็นจริง (2) ตัวบุคคลมีลักษณะเหนือมนุษย์ คนชั้นสูง และคนใต้ทั่วไป (3) โลกทัศน์ มีความเชื่อในพิธีกรรมศักดิ์สิทธิ์และศิลปวัฒนธรรมประเพณีภาคใต้ (4) ลักษณะการต่อรอง การต่อต้าน และการยอมรับ ซึ่งผู้ชมต่างยอมรับในอัตลักษณ์คนใต้ประเภทตัวบุคคล คือ ตัวตลกในหนังตะลุงเป็นตัวแทนของคนใต้ทั่วไป ทั้งการแต่งกาย บุคลิกนิสัย ภาษา อาหารการกิน และอาชีพ ซึ่งตรงกับอัตลักษณ์คนใต้ที่ถูกประกอบสร้างในหนังตะลุงและอัตลักษณ์คนใต้ที่มีผู้กำหนดไว้ในพื้นที่ลุ่มน้ำทะเลสาบสงขลา

**คำสำคัญ:** อัตลักษณ์, คนใต้, สื่อพื้นบ้าน, หนังตะลุง

#### Abstract

The objectives of this research were to study 1) the prevailing identity of southern Thais in the Songkhla Lake Basin region; 2) tactics in which the identity of southern Thais is constructed via the folk medium of shadow plays; and 3) shadow play viewers' signification of the meaning of southern Thai people. This was a qualitative research based on documentary research, analysis of shadow play scripts, in-depth interviews and focus group discussions. The key informants came from 3 groups: 1) conservative shadow play troupes, represented by master Rungwichien Talungsiangtong; 2) mixed shadow play troupes, represented by master Naeb Nualjan Sor Nakarin; and 3) modern shadow play troupes, represented by master Iadnuay Sor Klaonoy. The other 9 purposively selected samples represented 3 kinds of audience members: regular shadow play fans, occasional watchers, and popular trend followers. The research tools were a document analysis form, a shadow play script analysis form, an in-depth interview form and a focus group discussion form. Data were analyzed through descriptive analysis.

The results showed that 1) for the prevailing identity of southern Thais in the Songkhla Lake Basin region, (a) they inhabit mountains, forests, fields, and the sea; the climate consists of a rainy season and a hot season with local wind patterns; and they live in houses raised on stilts; (b) the people are Buddhist, Muslim and Thai of Chinese descent, are dark-skinned with curly hair and dark eyes, strong and slight figures, and sharp chins; their characters are grateful, honorable, good at negotiating and loyal to their group; they tend to wear traditional sarongs made of homespun cotton; they are

farmers, fishermen and tradesmen; they speak particular local dialects; they eat spicy foods made from local ingredients with condiments; and (c) their worldview is influenced by beliefs about religion and the supernatural; and they practice customs based on their way of life and beliefs. 2) As for tactics in which the identity of southern Thais is constructed via shadow plays, shadow play performers use the Western method of storytelling and also tactics specific to the shadow play art form that are based on local traditions. The identity of southern Thais encoded in shadow play performances consists of (a) their habitation, both supernatural and in real life; (b) individuals who are superhuman, high class and common folk; (c) a world view with belief in the supernatural, respect for the sacred and for teachers, valuing good deeds, mercy, obedience and nationalism; 3) shadow play viewers' signification of the meaning of southern Thai people (a) habitations were in imaginary scenes and in real life places; (b) characters represented superhuman figures, high class people and common folk; (c) the worldview was transmitted through belief in sacred rituals and southern Thai art and culture; (d) negotiating, defiance and acceptance as viewers accepted the individual identity of southern Thai people as represented by the clown character in the shadow play because of his style of dress, personality, language, culinary style, and occupation, which matched the southern Thai identity that prevailed in the locality and that was portrayed in shadow play performances.

**Keywords:** identity, southern Thai, folk media, shadow play

## บทนำ

การศึกษาเกี่ยวกับอัตลักษณ์ (Identity) ถือเป็น การให้อำนาจมนุษย์เพื่อบริการตัวตน โดยเฉพาะให้อำนาจกับคนหรือกลุ่มคนที่ไร้อำนาจให้เสมือนมีตัวตนหรือมีอำนาจทางสังคมขึ้นมา (กำจร หลุยยะพงศ์, 2551) ซึ่งอภิญา เพื่อองฟูสกุล (2546) กล่าวถึงการศึกษาคำว่า “อัตลักษณ์” ในมุมมอง วัฒนธรรมศึกษา (Cultural Studies) ว่า เป็นการศึกษาควบคู่ไปกับเรื่องของอำนาจ การให้ความหมาย หรือการสร้างภาพแทนความเป็นจริง (Representation) เหตุเพราะบริบททางสังคมมีการปรับเปลี่ยน จากพลังของโลกาภิวัตน์ ส่งผลให้วัฒนธรรมเปลี่ยนแปลงไปอย่างหลากหลาย ซับซ้อน และรวดเร็ว รวมทั้งในศตวรรษที่ 20 มีการเปลี่ยนแปลงจากสังคมทันสมัยสู่สังคมหลังสมัยใหม่ จึงทำให้อัตลักษณ์ของ คนเราเริ่มก้าวเข้าสู่ภาวะวิกฤติ ที่เรียกว่า Crisis of Identity (Woodward, 1997) นั่นคือ มนุษย์เริ่ม สงสัยในตัวตนว่าแท้จริงแล้วนั่นคืออะไร ส่วนอัตลักษณ์นั้นมีความขัดแย้ง หลากหลาย ทับซ้อนกันอยู่จริง หรือไม่ จึงทำให้เกิดมุมมองในการศึกษาอัตลักษณ์ที่หลากหลายมากขึ้น

การศึกษาเรื่องอัตลักษณ์และตัวตน ของสำนักวัฒนธรรมศึกษาในมุมมองของสื่อสาร พบว่า นักวิชาการสนใจแนวคิดอัตลักษณ์โดยการตั้งคำถามว่า เราได้กลายมาเป็นตัวเราในทุกวันนี้ได้อย่างไร

อีกทั้งตัวตนของเราถูกผลิตขึ้นมาได้อย่างไร และเราจะระบุ (Identify) ความเป็นตัวเราได้อย่างไร (สมสุข หินวิมาน, 2548) สอดคล้องกับกาญจนา แก้วเทพ (2545) ได้เคยอธิบายไว้ว่า กระบวนการบริโภคและสร้าง “ตัวตน” เกิดจากการที่สถาบันทางสังคมต่าง ๆ ได้เรียก (Interpellate) “ตัวเรา” ให้เป็น “ตัวตน” ขึ้นมา อัตลักษณ์ที่แสดงออกจึงเกี่ยวข้องกับการสื่อสาร (Woodward, 2002; Barker, 2008) แสดงให้เห็นว่า การสื่อสารจึงกลายเป็นเครื่องมือที่สร้างอัตลักษณ์ในส่วนของบุคคล ทั้งการที่มีคนอื่นทำหน้าที่เป็นผู้สื่อสารอัตลักษณ์ และการที่ตัวเราเองเป็นผู้กำหนด

อัตลักษณ์จึงสามารถเปลี่ยนแปลง และแปรเปลี่ยนไปได้ตามบริบทที่ตัวเราสร้างความหมายขึ้นมา ซึ่งอาจกล่าวได้ว่า อัตลักษณ์ของคนแปรเปลี่ยนไปตามบริบทไม่รู้จัก เป็นคุณสมบัติที่คนเราสร้างขึ้นมาจากสถานการณ์เฉพาะหน้า (Clifford Geertz, 1983) แสดงให้เห็นว่า อัตลักษณ์ของคนชาติพันธุ์ใด พื้นที่ใด ก็แสดงตัวตนของคนชาติพันธุ์นั้นหรือพื้นที่นั้นออกมาอย่างชัดเจน โดย นิติ ภาวครพันธ์ุ (2541) กล่าวถึงคุณลักษณะสำคัญสองประการของอัตลักษณ์คือมีหลากหลายมิติและมีพลวัต สามารถเปลี่ยนแปลงสิ้นไหลไปตามสถานการณ์ และจะปรับเปลี่ยนการแสดงอัตลักษณ์ที่มีความหลากหลายในตัวตนเมื่อไปอยู่ในสถานการณ์ต่าง ๆ คน ๆ หนึ่งมีอัตลักษณ์หลายมิติ แต่จะหยิบหรือพลิกมิติอัตลักษณ์แบบใดออกมาสื่อสารกับคนอื่น ขึ้นอยู่กับผลประโยชน์ทางการเมือง เศรษฐกิจ สังคม และวัฒนธรรมที่จะต้องต่อรองช่วงชิงมา นอกจากนี้ Stuart Hall (1997) ยังได้เสนอแนวคิดเรื่อง Articulated Self ขึ้นมา โดยให้ความหมายไว้ในสองมุมมอง มุมมองหนึ่งคือ ตัวตนที่ปรากฏในวรรณกรรมที่ถูกนำเสนอออกมา และอีกมุมมองหนึ่งเป็นมุมมองที่สามารถนำมาปรับใช้กับงานในครั้งใหม่ที่บ่งบอกว่าตัวตนหรืออัตลักษณ์เป็นเพียงชิ้นส่วนหลาย ๆ ชิ้นส่วนที่ถูกประกอบรวมขึ้นมา ซึ่งในบริบทหรือสถานการณ์แบบหนึ่งอาจมีการเชื่อมร้อยชิ้นส่วนต่าง ๆ ให้ปัจเจกบุคคลแสดงออกมาในลักษณะหนึ่ง แต่หากบริบทที่เปลี่ยนไปอาจมีรูปแบบการเชื่อมร้อยให้ปัจเจกบุคคลแสดงออกมาเป็นอีกรูปแบบหนึ่งก็ได้

การศึกษาอัตลักษณ์จึงมีมุมมองที่หลากหลายและมุมมองหนึ่งที่น่าสนใจ คือ การศึกษาอัตลักษณ์คนในท้องถิ่น เป็นลักษณะเฉพาะตัวของคนแต่ละภูมิภาคของประเทศ ในยุคปัจจุบันสังคมเกิดการเปลี่ยนแปลงไปอย่างมากมายน มีสิ่งต่าง ๆ เข้ามามีผลกระทบทำให้ชีวิตของคนที่อยู่ในท้องถิ่นปรับเปลี่ยนไป ดังนั้นจึงเป็นสิ่งที่น่าสนใจและควรศึกษาว่าในท่ามกลางความเปลี่ยนแปลงที่เกิดขึ้นเช่นนี้ อัตลักษณ์ของคนในท้องถิ่นจะเป็นอย่างไร โดยเฉพาะอย่างยิ่งอัตลักษณ์ของผู้คนที่อาศัยอยู่ในภาคใต้ ที่เรียกว่า “คนใต้” หรือ “ชาวใต้” เมื่อพูดถึงคนใต้พบว่าคนทั่วไปมักสร้างภาพตัวแทน (Representation) หรือถูกเหมารวม (stereotype) ว่าคนใต้ว่าเป็นคนแข็งแรง ร่าเริงไปตรงมา เชื่อมั่นในตนเองสูง มีนิสัยรักเล่น สนใจเรื่องการเมืองมาก (อาคม เดชทองคำ, 2543) ส่วนหนึ่งอาจเป็นเพราะลักษณะทางกายภาพของภูมิภาคที่เป็นคาบสมุทร อยู่ไกลจากอำนาจรัฐซึ่งเป็นที่ยึดเหนี่ยว จึงถูกมองในแง่ลบว่าห่างไกลความเจริญ (ณัฐพงศ์ จิตรนิรัตน์, 2548)

การมองว่าคนใต้เป็นอย่างไรจึงมีได้หลากหลายแง่มุม เนื่องจากความเปลี่ยนแปลงที่เกิดขึ้นส่งผลกระทบต่อสถานภาพหรือลักษณะดั้งเดิมของภาคใต้ ดังที่สำนักวัฒนธรรมศึกษาเองได้มองว่าประเด็นปัญหาด้านสังคมวัฒนธรรมที่เกิดขึ้น อาจเป็นปัจจัยร่วมที่มีส่วนทำให้อัตลักษณ์เกิดการเปลี่ยนแปลง สิ้นไหลไปตามสถานการณ์ จึงเกิดมุมมองของการเปลี่ยนแปลงอัตลักษณ์คนใต้ หรือสูญเสียความเป็นตัวตนของคนใต้ เพราะกระแสการเปลี่ยนแปลงในโลกยุคปัจจุบัน ทั้งในเรื่องการพัฒนาประเทศที่เน้นความเจริญด้านวัตถุ เช่น การพัฒนาโครงสร้างพื้นฐาน ทำให้ส่งผลความเปลี่ยนแปลงใน

หลายพื้นที่ โดยเฉพาะอย่างยิ่งในกลุ่มน้ำทะเลสาบสงขลา พื้นที่ภาคใต้ตอนกลาง 3 จังหวัด ได้แก่ สงขลา พัทลุงและนครศรีธรรมราช เป็นพื้นที่ที่มีความอุดมสมบูรณ์ ก็ได้ถูกนโยบายดังกล่าวทำลายจนสภาพทางกายภาพอยู่ภาวะวิกฤติ ในขณะที่เดียวกันก็ส่งผลกระทบต่อสภาพสังคมต่อวิถีชีวิตคนใต้ดั้งเดิมเช่นกัน คนใต้เริ่มทิ้งชนบทไปทำงานในเมือง ในโรงงาน หรือแม้แต่การพัฒนาความก้าวหน้าทางด้านการศึกษาก็ทำให้คนใต้ละทิ้งชนบท เข้าไปศึกษาในเมืองหรือในเมืองหลวง ด้วยเหตุนี้สำนึกในรากเหง้าของคนในท้องถิ่นได้จืดจาง ๆ เลือนหายไป (วิมลมาศ ปฤชากุล, 2550)

นอกจากกระแสการพัฒนาแล้ว กระแสโลกาภิวัตน์ ก็มีบทบาททำให้เกิดการไหลบ่าข้ามพรมแดนของวัฒนธรรมจากทั่วโลก ทำให้คนรับรู้ข้อมูลข่าวสารได้รวดเร็วพร้อมกัน ความเป็นท้องถิ่นได้ถูกท้าทายจากสิ่งเหล่านี้เช่นเดียวกัน โดยเฉพาะปัจจุบันสื่อมวลชนและสื่อสังคมออนไลน์มีอิทธิพลต่อการรับรู้ข่าวสารของคน การนำเสนอเรื่องราวที่หลากหลาย ทำให้คนได้มีการเปิดรับสื่อจากภายนอก ส่งผลให้อัตลักษณ์บางอย่างของคนได้ปรับเปลี่ยนไป ที่เห็นได้อย่างชัดเจนคือเรื่องของ “ภาษา” เดิมคนใต้ใช้ภาษาท้องถิ่นภาคใต้ในการพูดจา แต่ปัจจุบันพบว่าคนชั้นกลางส่วนใหญ่ในภาคใต้ไม่นิยมสอนลูกให้พูดภาษาใต้ เหตุเพราะกลัวเขยหรือกลัวถูกล้อเลียน หรือเพราะจากภาพตัวแทนความเป็นคนใต้ที่ถูกสร้างผ่านสื่อมวลชน ทำให้คนภายนอกท้องถิ่นมองว่าคนใต้ต้องพูดไม่ชัด ที่เรียกว่า “แหล่งทองแดง” หรือแม้แต่บางครั้งสื่อพื้นบ้านอย่างหนังตะลุง ที่ตัวตลกต้องพูดภาษาใต้ก็กลับพูดด้วยภาษากลาง ด้วยเหตุนี้จึงถือได้ว่าเป็นส่วนหนึ่งของการเปลี่ยนแปลงอัตลักษณ์ความเป็นคนใต้ที่เกิดขึ้นกับคนใต้ในยุคปัจจุบัน

ดังนั้นการค้นหาคคนใต้ที่เป็นคนท้องถิ่นแท้จริง เพื่อเป็นต้นแบบการศึกษาเรียนรู้ความเป็นคนใต้ที่แตกต่างจากคนพื้นที่อื่นนั้น หาได้ค่อนข้างลำบากในยุคปัจจุบัน ทั้งนี้เนื่องจากวิถีชีวิตและการดำรงอยู่ของคนใต้เปลี่ยนแปลงไป จึงต้องศึกษาผ่านสื่อพื้นบ้านที่มีความใกล้ชิดชาวใต้ เนื่องจากสื่อพื้นบ้านเป็นสื่อที่สร้างความหมาย หรือความรู้สึกร่วมให้กับคนในชุมชนได้เป็นอย่างดี ดังที่สมสุข หินวิมาน (2548) กล่าวว่าเมื่อใดที่กล่าวถึง “สื่อพื้นบ้าน” ของคนภาคใต้ก็จะนึกถึงโนรา หนังตะลุง ดิเกิร์ฮูลู หรือรองเง็งตันหยง ซึ่งสื่อพื้นบ้านของแต่ละท้องถิ่นก็จะมีเอกลักษณ์ที่แตกต่างหลากหลายกันไป หนังตะลุงถือเป็นสื่อพื้นบ้านที่ใกล้ชิดคนใต้ เมื่อใดที่กล่าวถึงหนังตะลุง ก็จะมีนิยามที่คนส่วนใหญ่หมายความถึงภาคใต้เท่านั้น ทำให้หนังตะลุงได้กลายเป็นสัญลักษณ์ที่สำคัญอย่างหนึ่งของภาคใต้ และอยู่คู่กับชาวใต้ต่อเนื่องมายาวนาน (ชวน เพชรแก้ว, 2548) หนังตะลุงจึงถือเป็นมุมมองของการสื่อสารจากคนในท้องถิ่น ทำหน้าที่นำเสนอและสร้างอัตลักษณ์ร่วมของชุมชนผ่านองค์ประกอบในการแสดงหนังตะลุง ทั้งตัวละครที่เป็นรูปหนังหรือตัวหนังตะลุง เรื่องที่แสดง ฉากและบรรยากาศของเรื่อง สามารถสะท้อนมุมมองถึงอัตลักษณ์ความเป็นคนใต้ได้อย่างดี อีกทั้งยังสร้างความสัมพันธ์ระหว่างผู้ชมกลุ่มต่าง ๆ ในพื้นที่ได้อีกด้วย

อย่างไรก็ดีหนังตะลุงก็มีความเปลี่ยนแปลงไปตามยุคสมัย มีการพัฒนาเพื่อต่อกรกับโลกสมัยใหม่มาเป็นลำดับ ดังที่ชวน เพชรแก้ว (2548) ปรีดา นักร (2549) และพิทยา บุชรรัตน์ (2553) ได้ศึกษาถึงการเปลี่ยนแปลงที่เกิดขึ้นและได้แบ่งลักษณะการแสดงหนังตะลุงออกเป็น 3 รูปแบบ ได้แก่ หนังตะลุงแบบที่มีการแสดงแนวอนุรักษ์ ยังคงแสดงโดยยึดแบบดั้งเดิมมาก หนังตะลุงที่มีการแสดงแนวผสมผสาน เริ่มมีการเปลี่ยนแปลงการแสดงไปบ้าง เช่น เครื่องดนตรี เนื้อหาที่นำเสนอ และหนังตะลุงที่มีการแสดงแนวใหม่หรือทันสมัย มีการปรับเปลี่ยนการแสดงไปมาก เพื่อให้สอดคล้องกับความเปลี่ยนแปลง

ตามยุคสมัย เช่น การแสดงโดยใช้เครื่องดนตรีสากล มีการปรับเนื้อหา หรือเพิ่มบทกวีให้มากขึ้น เพื่อให้ถูกใจหรือเท่าทันกับวัยรุ่น ซึ่งบริบทของหนังตะลุงที่ปรับเปลี่ยนไปในแต่ละรูปแบบนั้น ถือว่าเป็นปัจจัยเกื้อหนุนที่สำคัญซึ่งสามารถสร้างหรือปรับเปลี่ยนอัตลักษณ์ความเป็นคนใต้ขึ้นมาได้ ซึ่งแนวทางการแสดงหนังตะลุงที่เปลี่ยนแปลงใน 3 รูปแบบนี้จึงแสดงให้เห็นถึงความสัมพันธ์ของสามสิ่ง นั่นคือ อัตลักษณ์คนใต้ และหนังตะลุง โดยมีการสื่อสารเป็นตัวสร้างความเกี่ยวพันเชื่อมโยงระหว่างกัน

จากสถานภาพอัตลักษณ์ของคนใต้ที่เกิดขึ้น เมื่อมีแรงปะทะจากสังคมในรูปแบบต่าง ๆ ทำให้การศึกษาในครั้งนี้ได้หยิบยกทฤษฎีในกระบวนทัศน์ใหม่เชิงวัฒนธรรมศึกษา ซึ่งเป็นวิธีการหรือมุมมองของนักทฤษฎี นักคิด หรือนักวิชาการตะวันตก ที่นำมาใช้ในศึกษาสื่อพื้นบ้านแบบตะวันออกหรือแบบท้องถิ่นภาคใต้เช่นหนังตะลุง ถือเป็นการวิจัยที่เปิดมุมมองการศึกษาสื่อพื้นบ้านแนวใหม่เช่นหนังตะลุง โดยใช้กรอบแนวคิดตามแบบวัฒนธรรมศึกษา ในการศึกษาถึงอัตลักษณ์คนใต้ที่ได้ปรากฏอยู่ในรูปลักษณะต่าง ๆ ผ่านพัฒนาการของการแสดงหนังตะลุง 3 รูปแบบ คือหนังตะลุงกลุ่มอนุรักษ์ กลุ่มผสมผสาน และกลุ่มทันสมัยและแสดงให้เห็นว่าอัตลักษณ์มีความหลากหลาย โดยการศึกษาถึงแนวทางการประกอบสร้างอัตลักษณ์คนใต้ผ่านหนังตะลุง ให้ละเอียดและลึกซึ้งลงไปที่บทหนังตะลุงในหนังตะลุงแต่ละรูปแบบว่ามีการใช้กลวิธีที่ทั้งเหมือนและต่างกันเพื่อประกอบสร้างอัตลักษณ์คนใต้ รวมทั้งศึกษาถึงการตีความหมายอัตลักษณ์คนใต้ของผู้ชมหนังตะลุง 3 กลุ่มคือ กลุ่มผู้ชมที่ติดตามชมหนังตะลุงอย่างต่อเนื่อง กลุ่มผู้ชมที่ติดตามชมเมื่อมีโอกาส และกลุ่มผู้ชมที่ชมตามกระแสนิยม ตามเครื่องหมายอัตลักษณ์ และการถอดรหัสตีความในเชิงการยอมรับ ต่อรอง หรือต่อต้านกับความหมายที่นายหนังตะลุงได้เข้ารหัสไว้ รวมทั้งวิเคราะห์ถึงการสืบทอดอัตลักษณ์คนใต้ผ่านหนังตะลุงในแต่ละรูปแบบ ทั้งนี้เพื่อเป็นการขยายมุมมองการศึกษาสื่อพื้นบ้านผ่านการสื่อสารความหมายอัตลักษณ์คนใต้ในเชิงวัฒนธรรมศึกษา อีกทั้งจะเป็นประโยชน์ในการสื่อสารเพื่อสืบทอดอัตลักษณ์ความเป็นคนใต้ผ่านสื่อพื้นบ้านเช่นหนังตะลุง ทั้งนี้จะได้เป็นแนวทางในการแสดงหนังตะลุงเพื่อสืบทอดอัตลักษณ์ความเป็นคนใต้ได้อย่างรัดกุม แยกคาย และรอบด้านมากขึ้น รวมทั้งเป็นแนวทางเพื่อศึกษาอัตลักษณ์ของคนในภูมิภาค หรืออัตลักษณ์ชาติพันธุ์ผ่านสื่อพื้นบ้าน ด้วยกลวิธีแบบตะวันตกที่ผสมผสานกับกลวิธีแบบสื่อพื้นบ้านต่าง ๆ ได้อย่างเหมาะสมและสอดคล้องกับบริบททางสังคมต่อไป

### วัตถุประสงค์

- 1) เพื่อศึกษาอัตลักษณ์คนใต้ที่ถูกกำหนดไว้ในพื้นที่ลุ่มน้ำทะเลสาบสงขลา
- 2) เพื่อวิเคราะห์กลวิธีในการประกอบสร้างอัตลักษณ์คนใต้ผ่านสื่อพื้นบ้านหนังตะลุง
- 3) เพื่อศึกษาการถอดรหัสตีความหมายอัตลักษณ์คนใต้ของผู้ชมผ่านสื่อพื้นบ้านหนังตะลุง

### กรอบแนวคิดในการวิจัย

ผู้วิจัยได้ทำการศึกษาแนวคิดทฤษฎีที่ใช้ในการวิจัยที่เกี่ยวข้องกับงานวิจัยสามารถสรุปแนวคิดทฤษฎีที่เชื่อมโยงสัมพันธ์กับกรอบแนวคิดในงานวิจัยครั้งนี้ได้ดังนี้ ประกอบด้วย แนวคิดทฤษฎีเกี่ยวกับอัตลักษณ์ แนวคิดทฤษฎีเกี่ยวกับสาร ได้แก่ การประกอบสร้างความเป็นจริงทางสังคม การเข้ารหัสและถอดรหัส และการเล่าเรื่อง ได้แก่ การเล่าเรื่องแบบตะวันตกและการเล่าเรื่องแบบหนังตะลุง

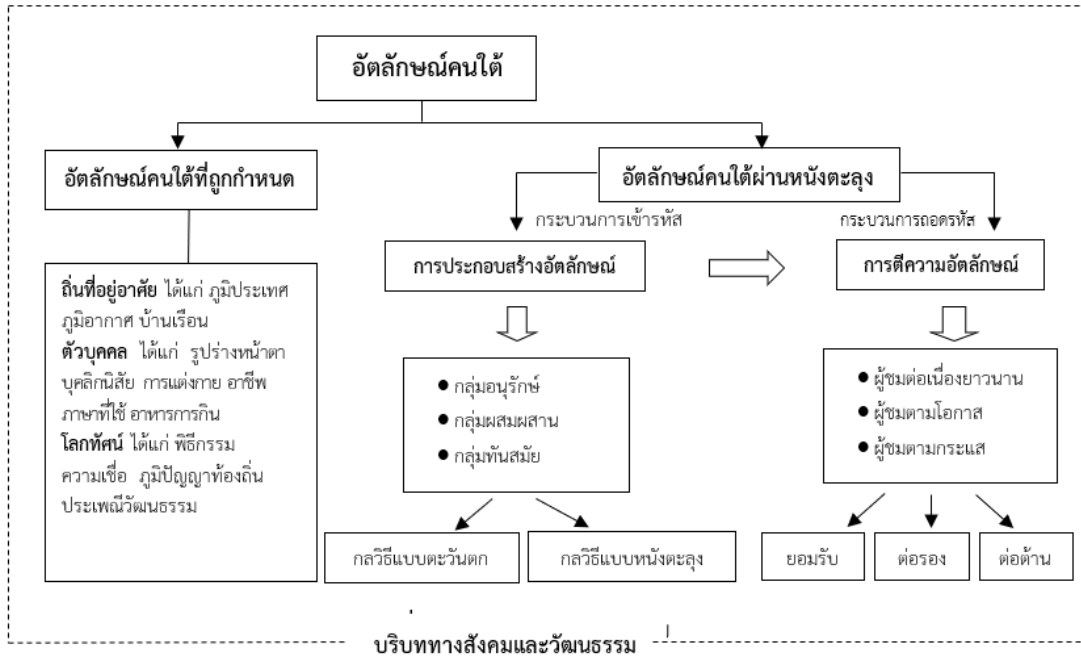
โดยใช้ขนบนิยมและศิลปะการแสดงหนังตะลุง ทฤษฎีโครงสร้าง-หน้าที่ แนวคิดเกี่ยวกับคนใต้และ  
อัตลักษณ์ความเป็นคนใต้ แนวคิดเกี่ยวกับสื่อพื้นบ้าน และแนวคิดเกี่ยวกับหนังตะลุง

แนวคิดทฤษฎีเกี่ยวกับอัตลักษณ์มองว่า อัตลักษณ์เป็นสิ่งที่แสดงออกความเป็นตัวตนของคนใต้  
ซึ่งมีทั้งในระดับบุคคลและระดับกลุ่ม มีหลากหลายสามารถเปลี่ยนแปลงสลับไหล ปรับเปลี่ยนไปตามยุค  
ตามสมัยและตามบริบททางสังคม ในการวิจัยครั้งนี้ศึกษาอัตลักษณ์ใน 3 ลักษณะคือ อัตลักษณ์คนใต้ที่  
ถูกกำหนดไว้ และอัตลักษณ์คนใต้ผ่านหนังตะลุง ซึ่งประกอบด้วยอัตลักษณ์ที่ถูกประกอบสร้างหรือ  
เข้ารหัสโดยนายหนังตะลุง และอัตลักษณ์ที่ถูกตีความหรือถอดรหัสโดยผู้ชมหนังตะลุงที่เป็นคนใต้  
โดยได้นำอัตลักษณ์ที่ถูกกำหนดไว้เป็นอัตลักษณ์ของคนใต้ในมุมมองเชิงพื้นที่ซึ่งเป็นอัตลักษณ์ระดับ  
สังคมบ่งบอกลักษณะของคนใต้ในพื้นที่ลุ่มน้ำทะเลสาบสงขลาผ่านเครื่องหมายอัตลักษณ์แบบต่าง ๆ  
ประกอบกับแนวคิดเกี่ยวกับคนใต้และอัตลักษณ์ความเป็นคนใต้ ทำให้ได้เครื่องอัตลักษณ์ใน 3 แบบคือ  
ถิ่นฐานที่อยู่อาศัย ประกอบด้วย ภูมิประเทศ ภูมิอากาศ ตัวบุคคล ประกอบด้วย รูปร่างหน้าตา บุคลิก  
นิสัย การแต่งกาย อาชีพ ภาษาที่ใช้ อาหารการกิน และโลกทัศน์ ประกอบด้วย ความเชื่อ พิธีกรรม  
ภูมิปัญญาชาวบ้าน ประเพณีและวัฒนธรรม ซึ่งเครื่องหมายอัตลักษณ์ได้ถูกนำไปใช้เป็นแนวทางในการ  
วิเคราะห์อัตลักษณ์คนใต้ผ่านหนังตะลุงอีกด้วย

สำหรับอัตลักษณ์ผ่านหนังตะลุงนั้น ประกอบด้วยอัตลักษณ์คนใต้ที่ถูกประกอบสร้างหรือ  
เข้ารหัสโดยนายหนังตะลุง และอัตลักษณ์คนใต้ที่ถูกตีความหรือถอดรหัสโดยผู้ชมหนังตะลุง ดังนั้นการ  
วิเคราะห์ถึงกลวิธีการประกอบสร้างอัตลักษณ์คนใต้ ได้ใช้เครื่องหมายอัตลักษณ์เป็นแนวคิดหลักในการ  
วิเคราะห์แล้ว และในส่วนของอัตลักษณ์คนใต้ที่ถูกประกอบสร้างหรือเข้ารหัสโดยนายหนังตะลุงนั้น ได้  
ใช้แนวคิดเกี่ยวกับการประกอบการสร้างความจริงทางสังคมศึกษาถึงแนวทางที่นายหนังตะลุงซึ่งเป็น  
คนในพื้นที่ และเป็นผู้มีอำนาจในการกำหนดความหมายของความเป็นคนใต้ผ่านบทหนังตะลุง วิเคราะห์  
กลวิธีประกอบสร้างความหมายของความเป็นคนใต้ในตัวบทหนังตะลุง รวมทั้งใช้แนวคิดการเล่าเรื่อง  
แบบตะวันตก ประกอบด้วย โครงเรื่อง แก่นเรื่อง ตัวละคร ฉาก/สถานที่ และมุมมองการเล่าเรื่อง และ  
แนวคิดการเล่าเรื่องแบบหนังตะลุง ประกอบด้วยขนบนิยมและศิลปะการแสดงหนังตะลุง วิเคราะห์การ  
ติดตั้งรหัสความหมายหรือเข้ารหัสให้กับผู้ชมคนใต้ซึ่งเป็นผู้รับสาร

นอกจากนี้ยังได้นำเอาแนวคิดเกี่ยวกับการแสดงหนังตะลุงมาแบ่งกลุ่มหนังตะลุงในยุคปัจจุบัน  
ออกเป็น 3 รูปแบบ คือ กลุ่มหนังอนุรักษ์ กลุ่มหนังผสมผสาน และกลุ่มหนังทันสมัยเพื่อเปรียบเทียบว่า  
กลวิธีการประกอบสร้างของหนังตะลุงแต่ละกลุ่ม และแบ่งกลุ่มผู้ชมในการศึกษากลุ่มผู้ชมที่ถอดรหัส  
อัตลักษณ์คนใต้ผ่านหนังตะลุง ออกเป็น 3 กลุ่มตามลักษณะของการติดตามชมหนังตะลุง นั่นคือ กลุ่มที่  
ติดตามชมหนังตะลุงต่อเนื่องมายาวนาน มีความชื่นชอบหนังตะลุงเป็นพิเศษ กลุ่มที่ชมหนังตะลุงตาม  
โอกาส และกลุ่มที่ชมหนังตะลุงตามกระแส สำหรับการเข้ารหัสและถอดรหัสความหมายอัตลักษณ์ของ  
คนใต้ผ่านหนังตะลุงนี้ได้้นำแนวคิดการเข้ารหัสและการถอดรหัสมาเป็นกรอบแนวทางในการวิเคราะห์  
เพื่อดูอัตลักษณ์คนใต้ที่ถูกสร้างความหมายผ่านหนังตะลุงรวมทั้งมุมมองของผู้ชมในเชิงการยอมรับ  
ต่อตรง หรือต่อต้านความหมาย ทั้งนี้ ได้นำเอาแนวคิดสื่อพื้นบ้านและทฤษฎีโครงสร้าง-หน้าที่มาอธิบาย  
เพิ่มเติม ในมุมมองของหนังตะลุงที่เป็นสื่อพื้นบ้านเปรียบเสมือนระบบย่อยของสังคม เป็นสื่อท้องถิ่นที่มี  
ความผูกพันกับชาวใต้ ทำหน้าที่ถ่ายทอดอัตลักษณ์และตัวตนความเป็นคนใต้ให้กับคนในท้องถิ่นมาอย่าง  
ยาวนานอีกด้วย

โดยการศึกษาครั้งนี้ทำให้เห็นผลของการทำหน้าที่สร้างอัตลักษณ์ความเป็นคนได้ผ่านหนังสือ ทั้งที่เกิดจากที่นายหนังสือได้ประกอบสร้างอัตลักษณ์ขึ้นมาและอัตลักษณ์ที่ผู้ชมได้ถอดความหมายจากการชมหนังสือ ส่งผลต่อเนื่องถึงการทำหน้าที่สืบทอดอัตลักษณ์ความเป็นคนได้ของหนังสือ ซึ่งสามารถแสดงกรอบแนวคิดการวิจัยได้ดังภาพที่ 1



### วิธีดำเนินการวิจัย

การวิจัยนี้เป็นการวิจัยเชิงคุณภาพ (Qualitative Research) ด้วยการวิเคราะห์เอกสาร (Documentary Research) จากสถาบันการศึกษา เป็นเอกสารชั้นต้นประเภทหนังสือและตำรา และเอกสารชั้นรองประเภทงานวิจัย รายงานการวิจัย รวมบทความ และบทความจากวารสาร และเอกสารจากสถาบันสื่อสารมวลชนเป็นเอกสารจากสื่อออนไลน์ประเภทเว็บไซต์และสื่อสังคมออนไลน์ประเภทเพจ Facebook การวิเคราะห์ตัวบทหนังสือ (Textual Analysis) 3 เรื่องได้แก่ เรื่อง 1) ลูกเทวดา 2) ธรรมะชนะอธรรมและ 3) ยอดกำพร้าว การสัมภาษณ์เชิงลึก (Indepth Interview) ผู้ให้ข้อมูลหลัก คือนายหนังสือจำนวน 3 คน ได้แก่ 1) กลุ่มหนังสืออนุรักษ์ คือนายหนังสือรุ่งวิเชียร ตะลุงเสียงทอง 2) กลุ่มหนังสือผสมผสาน คือนายหนังสือแนบ นวลจันทร์ ศ.นครินทร์ และ 3) กลุ่มหนังสือทันสมัย คือนายหนังสือเอียดนุ้ย ศ.เคล้าน้อย และการสนทนากลุ่มย่อย (Focus Group Discussion) ผู้ชมการสนทนาหนังสือจำนวน 9 คน เป็นผู้ชมหนังสือกลุ่มที่ติดตามชมอย่างต่อเนื่อง กลุ่มที่ติดตามชมหนังสือเมื่อมีโอกาส และกลุ่มที่ชมตามกระแสนิยม โดยใช้วิธีการเลือกแบบเฉพาะเจาะจง และได้รับคำปรึกษาจากผู้เชี่ยวชาญด้านหนังสือ เครื่องมือที่ใช้ในการวิจัย คือ แบบวิเคราะห์เอกสาร แบบวิเคราะห์ตัวบท

หนังสือ แบบสัมภาษณ์เชิงลึก และแบบการสนทนากลุ่มย่อย วิเคราะห์ข้อมูลด้วยวิธีการพรรณนาวิเคราะห์

## ผลการวิจัย

ผลการศึกษาการสร้างอัตลักษณ์คนไต่ผ่านหนังสือ แบบการสนทนากลุ่มย่อย วิเคราะห์ข้อมูลด้วยวิธีการพรรณนาวิเคราะห์ตามวัตถุประสงค์การวิจัย คือ อัตลักษณ์คนไต่ที่ถูกกำหนดไว้ในพื้นที่ลุ่มน้ำทะเลสาบสงขลา กลวิธีในการประกอบสร้างอัตลักษณ์คนไต่ผ่านสื่อพื้นบ้านหนังสือ และ การถอดรหัสความหมายอัตลักษณ์คนไต่ของผู้ชมผ่านสื่อพื้นบ้านหนังสือ ดังมีรายละเอียดต่อไปนี้

### อัตลักษณ์คนไต่ที่ถูกกำหนดไว้ในพื้นที่ลุ่มน้ำทะเลสาบสงขลา

อัตลักษณ์ของคนไต่ในพื้นที่ลุ่มน้ำทะเลสาบสงขลา ได้มีการศึกษาวิเคราะห์เอกสารจากสถาบันการศึกษาและสถาบันสื่อสารมวลชน ตามเครื่องหมายเอกลักษณ์ 3 ด้าน ดังนี้ อัตลักษณ์ด้านถิ่นที่อยู่อาศัย ประกอบด้วย ภูมิประเทศ ภูมิอากาศ และบ้านเรือน อัตลักษณ์ด้านตัวบุคคล ประกอบด้วย รูปร่างหน้าตา บุคลิกนิสัย การแต่งกาย อาชีพ ภาษาที่ใช้ และอาหารการกิน และอัตลักษณ์ด้านโลกทัศน์ ประกอบด้วย ความเชื่อ พิธีกรรม ภูมิปัญญาชาวบ้าน และประเพณีวัฒนธรรม มีรายละเอียดดังต่อไปนี้

#### 1. อัตลักษณ์ด้านถิ่นที่อยู่อาศัย

**1.1 ภูมิประเทศ** พื้นที่บริเวณลุ่มน้ำทะเลสาบสงขลา ซึ่งมีอาณาเขตครอบคลุมพื้นที่ในจังหวัดสงขลา 12 อำเภอได้แก่ อำเภอเมืองสงขลา หาดใหญ่ สะเดา คลองหอยโข่ง นาหม่อม ควนเนียง รัตภูมิ บางกล่ำ สิงหนคร สทิงพระ ระโนด และกระแสสินธุ์ จังหวัดพัทลุง 11 อำเภอได้แก่ อำเภอเมืองพัทลุง ป่าบอน บางแก้ว ปากพะยูน เขาชัยสน กงหรา ตะโหมด ควนขนุน ศรีบรรพต ศรีนครินทร์ และป่าพะยอม และจังหวัดนครศรีธรรมราช 2 อำเภอได้แก่ อำเภอชะอวด และอำเภอหัวไทร เป็นพื้นที่ที่มีความหลากหลายทั้งที่เป็นภูเขา ป่าไม้ ทะเล และพื้นที่ราบซึ่งเป็นไร่นาสวนของชาวบ้าน โดยลุ่มน้ำทะเลสาบสงขลามีลักษณะพื้นที่ที่หลากหลายแตกต่างกัน มีทั้งส่วนที่เป็นภูเขา เนินเขา หุบเขา ที่ราบระหว่างภูเขา ที่ราบเชิงเขา ที่ราบลุ่มน้ำ ที่ราบชายฝั่งทะเล ลำน้ำลำคลอง หนอง บึง พื้นที่ชุ่มน้ำ เช่น ป่าพรุ ป่าชายเลน และทะเลสาบ โดยผู้คนจะตั้งถิ่นฐานที่บริเวณที่ราบริมทะเลหรือทะเลสาบ ด้านตะวันออกของทะเลสาบ คือ จากสันทรายสทิงพระไปถึงฝั่งทะเล และที่ราบตามแม่น้ำและหุบเขา บริเวณที่ราบด้านตะวันตกของทะเลสาบ ตั้งแต่ที่ราบริมฝั่งไปจนถึงสันปันน้ำเทือกเขาบรรทัดเป็นแนวยาวเหนือใต้ รวมทั้งมีที่ราบลุ่มแม่น้ำลำคลองที่ไหลลงสู่ทะเลสาบได้มีคำกล่าวถึงภูมิประเทศของลุ่มน้ำทะเลสาบสงขลาว่า “พัทลุงตอน นครท่า (ตรังนา) สงขลาบ่อ”

**1.2 ภูมิอากาศ** เป็นแบบมรสุมเขตร้อน ฝนตกชุก 2 ช่วง คือช่วงฝนแรก เดือน พ.ค.- ก.ย. ได้รับอิทธิพลมรสุมตะวันออกเฉียงใต้ และช่วงฝนหลัง เดือน ต.ค.- ม.ค. ได้รับอิทธิพลมรสุมตะวันออกเฉียงเหนือ และมีฤดูร้อนประมาณ 3 เดือน คือเดือน ก.พ.- เม.ย. หรือเรียกว่า ฤดูแล้ง นอกจากนี้ยังมีลมประจำถิ่นช่วยบอกฤดูกาล

**1.3 บ้านเรือน** บ้านเรือนของคนไต่จะเป็นบ้านที่ยกพื้นสูง เนื่องจากภาคใต้มีช่วงหน้าฝน น้ำท่วมที่เรียกว่า “น้ำพะ” ทำให้น้ำผ่านที่ยกพื้นไปได้ การปลูกบ้านจะหันหน้าไปทางทิศตะวันออก หรือตะวันตก อาณาบริเวณบ้านจะมีต้นไม้รายล้อมแต่มักเป็นต้นไม้ประเภทไม้ล้มลุก ไม้ดอกไม้ประดับ

เพราะไม้ผลจะไม่นิยมปลูกบริเวณบ้าน จะปลูกถัดไปจากบ้าน ใกล้ ๆ บริเวณบ้านจะเป็นลานกว้างที่มักทำเป็นที่สารพัดประโยชน์ และบริเวณที่มีการปลูกไม้หลาย ๆ สำหรับใช้ประโยชน์ในครัวเรือน เรียกว่า “สวนสมรม”

## 2. อັถลัษณั์ด้านตัวบุคคล

**2.1 รูปร่างหน้าตา** คนใต้ในพื้นที่มีรูปร่างหน้าตาเกิดจากคน 2 กลุ่ม คือ กลุ่มแรกเกิดจากการผสมกันระหว่างชนพื้นเมืองดั้งเดิมกับคนไทยจะมีผิวเข้ม ผมหยิก ร่างกายแข็งแรง และกลุ่มที่สองเป็นกลุ่มคนรุ่นหลังที่เกิดจากการผสมของคนพื้นเมืองกลุ่มแรกกับคนไทย หรือคนจีน รูปร่างโปร่ง บาง คางแหลม ผิวสีจากค่อนข้างขาว นอกจากนี้หากแบ่งตามเชื้อชาติหรือความเชื่อทางศาสนาที่เคารพนับถือแล้ว กลุ่มคนที่อาศัยอยู่ในพื้นที่ลุ่มน้ำทะเลสาบสงขลาประกอบด้วยกลุ่มคนหลัก ๆ 3 กลุ่ม คือ คนไทยพุทธ คนไทยมุสลิม และคนไทยเชื้อสายจีน

**2.2 บุคลิกนิสัย** คนใต้มีบุคลิกนิสัยหลากหลาย ตรงกับคำได้ว่า “ตาหนา” คนใต้จึงมีบุคลิกเฉพาะในด้านต่าง ๆ ได้แก่ 1.มีความสามารถด้านการใช้ภาษา เช่น การพูด การเจรจา 2. เป็นคนรักพวกพ้อง รักกลุ่ม ทำให้สามารถต่อรองกับสถานการณ์ต่าง ๆ ได้ 3. มีศักดิ์ศรีในตนเอง ไม่ไว้ใจหรือเชื่อใจใครง่าย ๆ ยกเว้นนับถือ เข้าใจ หรือไว้ใจกัน โดยมีคำกล่าวถึงบุคลิกนิสัยของคนลุ่มน้ำทะเลสาบสงขลาว่า “พ้ทลุงซังกั๊ง สงขลาหมั๊ง (ตรังยอน) นครูม”

**2.3 การแต่งกาย** การแต่งกายของคนใต้แบ่งได้ออกเป็น 3 ประเภทคือ 1.กลุ่มเชื้อสายจีน มลายู แต่งกายสวยงามผสมผสานรูปแบบของชาวจีน ฝ่ายหญิงใส่เสื้อฉลุลายดอกไม้ นุ่งซิ่นปาเต๊ะ ฝ่ายชายแต่งกายคล้ายรูปแบบจีนดั้งเดิม 2.กลุ่มชาวไทยมุสลิม เป็นชนดั้งเดิมของดินแดนนี้ นับถือศาสนาอิสลามมีเชื้อสายมลายู แต่งกายตามประเพณี ฝ่ายหญิงมีผ้าคลุมศีรษะ ใส่ตัวยาวแบบมลายู นุ่งซิ่นปาเต๊ะ หรือซิ่นทอแบบมลายู ฝ่ายชายใส่เสื้อคอตั้ง สวมกางเกงขายาว และมีผ้าโสร่งผืนสั้นพันรอบเอว ถ้าอยู่บ้านอาจใส่โสร่งอย่างเดียวกั๊ได้ และ 3. กลุ่มชาวไทยพุทธ ชนพื้นบ้าน สมัยก่อนฝ่ายหญิงนิยมนุ่งโจงกระเบน หรือ ผ้าซิ่นด้วยผ้าย้อมสวยงาม ใส่เสื้อสีอ่อนคอกลม แขนสามส่วน ส่วนฝ่ายชายนุ่งกางเกงขาวเล หรือ โจงกระเบนเช่นกัน สวมเสื้อผ้าฝ้าย โดยสรุปทั่วไปแล้วหญิงชาวบ้านภาคใต้มักนิยมนุ่งผ้าถุง ส่วนชายชาวบ้านภาคใต้นิยมนุ่งโสร่ง มีผ้าขาวม้าผูกเอว หรือพาดบ่าเวลาออกนอกบ้าน

**2.4 อาชีพ** อาชีพคนใต้มีหลายหลายตามทรัพยากรธรรมชาติ โดยอาชีพหลัก ๆ มีดังนี้ 1. การเพาะปลูก มีทั้งทำนา ทำสวนผลไม้และยางพารา 2.ทำการประมง นอกจากนี้ยังมีการเลี้ยงปลาอีกด้วย ในลุ่มน้ำทะเลสาบสงขลามีคำกล่าวที่หมายความถึงกิจกรรมทางเศรษฐกิจที่สอดคล้องกับสภาพภูมิประเทศในลุ่มน้ำทะเลสาบสงขลาว่า “นครพุงปลา สงขลาผักบู้ง พ้ทลุงลอกอ” แสดงถึงการแลกเปลี่ยนสินค้าระหว่างกันในลักษณะการค้าขาย

**2.5 ภาษา** ภาษาถิ่นใต้ เป็นภาษาถิ่นที่สื่อสารใน 14 จังหวัดภาคใต้ มีหลากหลายสำเนียงแตกต่างกันไปตามท้องถิ่น เราเรียกการพูดภาษาใต้ว่า “แหล่งใต้”

**2.6 อาหารการกิน** อาหารท้องถิ่นของภาคใต้มีความสัมพันธ์กับวิถีชีวิตของคนใต้ อาหารพื้นบ้านอยู่มากมายหลายชนิด มีทั้งที่คิดขึ้นมาเองและได้รับอิทธิพลจากที่อื่น ที่มีการติดต่อสัมพันธ์กัน การทำอาหารท้องถิ่นได้รับการถ่ายทอดจากรุ่นสู่รุ่น มีความหลากหลาย ทั้งที่เหมือนหรือใกล้เคียงกัน และที่ต่างกันไปตามแต่ละท้องถิ่น เกิดจากการนำสิ่งที่มีอยู่ตามธรรมชาติมาปรุงเป็นอาหารชนิดต่าง ๆ อาหารหลักของคนใต้คือข้าวเจ้า ส่วนข้าวเหนียวใช้ในการประกอบอาหาร ในงานสำคัญหรือเป็นของ

หวาน และมีกับข้าวที่บ่งบอกถึงสภาพภูมิศาสตร์ได้เป็นอย่างดี นั่นคือ อาหารรสจัด กลิ่นแรง และนิยมกินเครื่องเคียง เช่น ผักสดเป็นผักเหนาะ

### 3. อัตลักษณ์ด้านโลกทัศน์

**3.1 ความเชื่อ** คือ การยอมรับนับถือว่าสิ่งนั้นมีอยู่จริง สามารถให้คุณให้โทษแก่ผู้เชื่อได้ ความเชื่อในภาคใต้แถบลุ่มน้ำทะเลสาบสงขลามิที่มาจาก 1.ความเชื่อด้านหลักธรรมในพุทธศาสนา 2. ความเชื่อเกี่ยวกับเทพเจ้า หรือเทพผู้ศักดิ์สิทธิ์ 3.ความเชื่อเกี่ยวกับสิ่งที่ไม่เห็น เช่น วิญญาณ บรรพบุรุษ ครูบาอาจารย์ที่ล่วงลับ อำนาจลี้ลับ เครื่องรางของขลัง ซึ่งเป็นความเชื่อที่มีอิทธิพลมาจากศาสนา พราหมณ์-ฮินดู นอกจากนี้ยังมีความเชื่อที่เป็นข้อห้ามอีกด้วย ได้แก่ 1.ข้อห้ามเกี่ยวกับบุคคล 2.ข้อห้ามเกี่ยวกับการสำรวมกิริยาอาการ 3.ข้อห้ามอื่น ๆ 4.ข้อห้ามเกี่ยวกับพืช 5.ข้อห้ามเกี่ยวกับสัตว์ และ 6. ข้อห้ามเกี่ยวกับสิ่งของ

**3.2 พิธีกรรม** คือ พฤติกรรมที่เป็นรูปธรรมของศาสนาและระบบความเชื่อ ซึ่งปรากฏอยู่ในทุกสังคม สะท้อนถึงสิ่งที่มีความหวัง ความต้องการ ความหวาดกลัว หรือ สิ่งที่เกี่ยวข้องกับอารมณ์ และจิตใจของมนุษย์ พิธีกรรมจึงเป็นการกระทำที่แสดงออกซึ่งความเชื่อ เป็นลักษณะทางวัฒนธรรมของมนุษย์ ภาคใต้มีพิธีกรรมที่แสดงถึงความเชื่อทางพุทธศาสนา ปฏิบัติสืบทอดต่อกันมาผูกพันกับวิถีชีวิตของคน ได้แก่ 1.พิธีที่เกี่ยวข้องด้วยวิถีชีวิต 2.พิธีกรรมอันเป็นงานส่วนรวมในท้องถิ่นที่เกี่ยวข้องกับศาสนา และ 3.พิธีกรรมทางศาสนา

**3.3 ภูมิปัญญาชาวบ้าน** ภูมิปัญญาชาวบ้านภาคใต้เป็นมรดกทางวัฒนธรรมอันเกิดจากการพัฒนา การปรับตัว ปรับวิถีชีวิต ของคนในภาคใต้ในพื้นที่ที่มีความหลากหลายทั้งพื้นที่ชาติพันธุ์ ทรัพยากรธรรมชาติ วัฒนธรรมประเพณี ฯลฯ หล่อหลอมให้เกิดภูมิปัญญาในภาคใต้ที่มีความหลากหลาย ดังนี้ 1.ภูมิปัญญาในด้านการดำรงชีพ 2.ภูมิปัญญาในด้านความสัมพันธ์และการพึ่งพา 3. ภูมิปัญญาในด้านหัตถกรรมพื้นบ้าน 4.ภูมิปัญญาในด้านสมุนไพร 5.ภูมิปัญญาในด้านชีวิตทัศน์และโลกทัศน์ และ 6.ภูมิปัญญาในด้านการปลูกฝังคุณธรรม

**3.4 ประเพณีวัฒนธรรม** ประเพณี คือ สิ่งที่ดีงาม ความถูกต้องที่เรายึดถือปฏิบัติสืบทอดกันมาจากอดีตสู่ปัจจุบัน เช่น ประเพณีเดือนสิบ ประเพณีสงกรานต์ ประเพณีลากพระ ประเพณีอาบน้ำหรือรดน้ำดำหัวผู้สูงอายุ เป็นต้น และวัฒนธรรม คือ สิ่งต่าง ๆ ที่คนในสังคมสร้างขึ้นเพื่อการดำเนินชีวิต และปฏิบัติสืบทอดกันมา แต่ไม่ได้ยึดถือตายตัวในรายละเอียด วัฒนธรรมจึงสามารถเปลี่ยนแปลงได้ วัฒนธรรมภาคใต้ เช่น วัฒนธรรมการพูด วัฒนธรรมอาหาร วัฒนธรรมการแต่งกาย มีผ้าประจำถิ่น และ วัฒนธรรมการแสดง

### กลวิธีการในการประกอบสร้างอัตลักษณ์คนใต้ผ่านสื่อพื้นบ้านหนังตะลุง

การวิเคราะห์กลวิธีในการประกอบสร้างอัตลักษณ์คนใต้ผ่านสื่อพื้นบ้านหนังตะลุง ใช้กลวิธี 2 แบบ ได้แก่ กลวิธีการประกอบสร้างแบบตะวันตก ประกอบด้วย โครงเรื่อง แก่นเรื่อง ตัวละคร ฉาก และมุมมองการเล่าเรื่อง และกลวิธีการประกอบสร้างแบบหนังตะลุง ประกอบด้วยขนบนิยม ได้แก่ เบิกโรง โหมโรง ออกฤๅษี ออกสิงห์หัวค่ำ ออกพระอิศวร ปรายหน้าบท บอกเรื่อง เกี่ยวจอก และตั้งเมือง และศิลปะการแสดงหนังตะลุง ได้แก่ มีรายละเอียดดังต่อไปนี้

## หนังตะลุงกลุ่มอนุรักษ์ เรื่องลูกเทวดา

### 1.1 กลวิธีการประกอบสร้างแบบตะวันตก

**โครงเรื่อง** สร้างเรื่องแบบเทพนิยายตัวละครเหนือมนุษย์ สร้างปมขัดแย้ง โดยมีผู้มีบุญบารมีมาช่วยแก้ปัญหา มีการฟื้นคืนชีวิต และเกิดดวงตาเห็นธรรม

**แก่นเรื่อง** แสดงแนวคิดการมีอยู่ของสิ่งศักดิ์สิทธิ์เหนือมนุษย์ ความเชื่อทางพุทธศาสนา การบวชรวมทั้งสอดแทรกสถานการณ์ปัจจุบันต่าง ๆ

**ตัวละคร** มีตัวละคร 3 กลุ่มตัว คือ ละครเหนือมนุษย์ คนชั้นสูง-ตัวละครเอก ชาวบ้าน-ตัวละครมีการแต่งกายตามสถานะ โดยตัวตลกแต่งกายและมีบุคลิกนิสัยเหมือนชาวใต้จริง ภาษาที่ใช้สำหรับตัวละครในจินตนาการ คนชั้นสูงและตัวละครเอกพูดภาษากลาง ส่วนตัวตลกพูดภาษาใต้ เมื่อตัวตลกพูดกับตัวละครเอก หรือคนชั้นสูงจะพูดลักษณะที่เรียกว่า แหลงทองแดง นอกจากนี้ยังมีการแทรกการสอนตัวตลกมักใช้การผวนคำ การแสดงถึงเรื่องเพศ รวมทั้งมีเรื่องล้อเลียนเสียดสี โดยเฉพาะเรื่องอาหารภาคใต้จะล้อเลียนตัวตลกชื่อ “โถ”

**ฉาก** มีลักษณะเป็นเมืองในจินตนาการได้แก่ สวรรค์ เมืองยักษ์ เมืองครุฑ รวมทั้งมีเมืองตามท้องเรื่อง และสำนักฤๅษี

**มุมมองการเล่าเรื่อง** ใช้การเล่าเรื่องผ่านตัวละคร 2 ตัว มีลักษณะนิสัยแบบคู่ตรงข้าม เพื่อสร้างปมและคลายปมปัญหา

### 1.2 กลวิธีการประกอบสร้างแบบหนังตะลุง

**ขนบนิยม** มีการเบิกโรงเคารพสิ่งศักดิ์สิทธิ์ มีการโหมแบบได้เดิมช่วงสั้น มีการออกฤๅษีแต่ไม่ปักรูป แสดงฤๅษีร้ายมนต์ ไม่มีออกสิงหัวค่ำ มีการออกพระอิศวร แต่ไม่มีการขวัดโคหรือไม่มีการออกสิลาโคพยศ มีการออกรูปปราชญ์หน้าบท มีการบอกเรื่อง มีการขับบทเกี่ยววจเกี่ยวกับค่านิยม 12 ประการ และมีตั้งเมือง

**ศิลปะการแสดงหนังตะลุง** แสดงหนังตะลุงแบบดั้งเดิม ตายก็ซบ หรือซบชีวิต รบก็ยัง มีดำเนินเรื่องรวดเร็ว มีตลกในเรื่องมากกว่าตลกนอกเรื่อง เชิดรูปได้เข้ากับจังหวะดนตรี ขับบทกลอนไพเราะ เสียง “เข้าโหม่ง” ขับบทเหมาะสมกับตัวละคร การพากย์รูป เสียงนางหวานใส

## หนังตะลุงกลุ่มผสมผสาน เรื่องธรรมะชนะอธรรม

### 1.1 กลวิธีการประกอบสร้างแบบตะวันตก

**โครงเรื่อง** สร้างเรื่องแบบจักร ๆ วงศ์ ๆ มียักษ์กับมนุษย์รบกัน แสดงถึงผู้มีอำนาจมากกว่าหรือยักษ์มักข่มเหงคนด้อยกว่า มีผู้มีบุญบารมีมาช่วยแก้ปัญหา และคนดีชนะคนชั่ว

**แก่นเรื่อง** แสดงให้เห็นแนวคิดว่ารูปลักษณ์ภายนอกมิใช่สิ่งตัดสินว่าเป็นคนดี ความดีคุ้มครองคนทำดี การทำดีไม่หวังผล รวมทั้งสอดแทรกสถานการณ์ปัจจุบันต่าง ๆ

**ตัวละคร** มีตัวละคร 3 กลุ่ม คือ ยักษ์ คนชั้นสูง-ตัวละครเอก และชาวบ้าน-ตัวตลก มีการแต่งกายตามสถานะ โดยตัวตลกแต่งกายและมีบุคลิกนิสัยเหมือนชาวใต้จริง มีอาชีพหลักคือทำการเกษตร

ภาษาที่ใช้สำหรับตัวละครในจินตนาการ คนชั้นสูงและตัวละครเอกพูดภาษากลาง ส่วนตัวตลกพูดภาษาใต้ เมื่อตัวตลกพูดกับตัวละครเอก หรือคนชั้นสูงจะพูดลักษณะที่เรียกว่า แหลงทองแดง นอกจากนี้ยังมีการแทรก

การสอน เช่น เป็นคนดี รักนวลสงวนตัว ตัวตลกมักเล่นเรื่องเพศ โดยเฉพาะเรื่องอาหารภาคใต้จะล้อเลียน ตัวตลกชื่อ “โถ”

**ฉาก** มีลักษณะเป็นเมืองมนุษย์และเมืองยักษ์ สำนักฤๅษี และพื้นที่ว่างทำการเกษตร

**มุมมองการเล่าเรื่อง** ใช้การเล่าผ่านตัวละครที่ถูกซ่อนความดีไว้ภายใต้รูปลักษณ์ที่ไม่พึงปรารถนา แต่ด้วยความดีที่มีก็จะสามารถชนะความชั่วทั้งปวงได้

## 1.2 กลวิธีการประกอบสร้างแบบหนังตะลุง

**ขนบนิยม** มีการเบิกโรง เพื่อแสดงการเคารพสิ่งศักดิ์ และครุหม่อ มีการโหมโรงแบบไทยผสมสากล ให้จังหวะเร้าใจ มีการออกฤๅษีครบถ้วน มีการปกรูฤๅษีร้ายมนต์ ไม่มีการออกลิงหัวค้ำ มีการออกพระอิศวร มีการขวัดโคหรือมีการออกลีลาโคพยศ แต่ไม่ปกรูปโค และมีการร้ายมนต์ มีการออกรูปปรายหน้าบท มีบอกเรื่อง มีการขับบทเกี่ยวจวเป็นกลอนให้สำนึกรักบ้านเมือง รักชาติ และสวดตีบรรพบุรุษ และมีการตั้งเมือง

**ศิลปะการแสดงหนังตะลุง** แสดงหนังตะลุงแบบโบราณ จักร ๆวงศ์ ๆ มีการดำเนินเรื่องค่อนข้างรวดเร็ว มีทั้งตลกในเรื่องและตลกนอกเรื่อง เชิดรูปได้ดี สมจริง ขับบทได้ดี เข้าโหม่ง เข้ากับตัวละคร การพากย์รูปทำได้ดี ถึงอารมณ์ เช่น ตัวตลกจินจั่ง

### หนังตะลุงกลุ่มทันสมัย เรื่องยอดกำพริ้ว

#### 1.1 กลวิธีการประกอบสร้างแบบตะวันตก

**โครงเรื่อง** สร้างเรื่องแบบละครชีวิต เป็นแบบนิยายรักประโลมโลก ให้เห็นถึงการคลุมถุงชนการยึดมั่นในคำสัญญา การเชื่อมั่นในรักแท้ และเชื่อฟังบุพการี

**แก่นเรื่อง** แสดงให้เห็นแนวคิดที่เน้นทำความดี การเชื่อฟังบุพการี การมีเมตตา การเคารพสิ่งศักดิ์สิทธิ์ การเลือกคู่ครองมีทั้งแบบที่พ่อแม่เลือกให้และเลือกเอง รวมทั้งสอดแทรกสถานการณ์ปัจจุบัน

**ตัวละคร** มีตัวละคร 3 กลุ่ม คือ คนชั้นสูง-ตัวละครเอก ชาวบ้าน-ตัวตลก และตัวละครเสริม ตัวละครคนชั้นสูงมีการแต่งกายตามสถานะ และบางตัวมีการปลอมตัวแต่งกายเป็นแบบชาวบ้านทั่วไป ตัวตลกแต่งกายและมีบุคลิกนิสัยเหมือนชาวใต้จริง ลักษณะนิสัยของพระเอกยึดความดี เคารพบุพการี ส่วนตัวโกงเศรษฐี ผู้ทรองอิทธิพล มีนิสัยยอมหักไม่ยอมงอ และนางเอกหรือนางละครเป็นคนยึดมั่นในความรัก ภาษาที่ใช้คนชั้นสูงพูดกลาง ส่วนตัวตลกพูดใต้ เมื่อตัวตลกพูดกับตัวละครเอก หรือคนชั้นสูงจะพูดลักษณะที่เรียกว่า หลงทองแดง นอกจากนี้ยังมีการแทรกการสอนในหลายแง่มุม ตัวตลกมักเล่นเรื่องเพศ เล่นคำ ล้อเลียน เสียตสี

**ฉาก** มีลักษณะเป็นเมืองมนุษย์ มีฉากในวัง ในบ้านเศรษฐี โรงละคร บ้านชาวบ้าน และในหมู่บ้านรวมทั้งมีอุปกรณ์ประกอบฉาก เช่น เครื่องเสียง กลองชุด มีสัตว์เข้าร่วมในฉากด้วย

**มุมมองการเล่าเรื่อง** ใช้การเล่าผ่านตัวละคร ให้เห็นความมีเมตตา ความดี เคารพบุพการี เป็นกุศโลบายไปสู่ผลที่วางไว้

#### 1.2 กลวิธีการประกอบสร้างแบบหนังตะลุง

**ขนบนิยม** มีการเบิกโรง เพื่อแสดงการเคารพสิ่งศักดิ์ และครุหม่อ ไม่มีโหมโรงแบบโบราณ แต่มีการโหมโรงด้วยเสียงปี่นำ ต่อด้วยดนตรีสากลและร้องเพลง มีการออกฤๅษี แต่ไม่ครบถ้วน ไม่มีการ

ออกถึงหัวค่ำ มีการออกพระอิศวร มีการขวัดโคหรือมีการออกลีลาโคพยศ แต่ไม่ปักรูปโค มีการออกรูป  
ปรายหน้าบท มีการบอกเรื่อง มีการขับบทเกี่ยวจวเพื่อเตือนใจเยาวชน และมีการตั้งเมือง

**ศิลปะการแสดงหนังตะลุง** แสดงหนังตะลุงแบบละครชีวิต มีการดำเนินเรื่องช้า มีบทกล  
นอกเรื่องค่อนข้างมาก การเชิดรูปไม่ครบถ้วนตามแบบโบราณ แต่เชิดได้สมจริง สามารถขับบทได้ดีพอใช้  
แต่คำกลอนยังไม่ได้สละสลวยทั้งหมด ส่วนการพากย์รูปตัวละครอยู่ในระดับพอใช้ ใช้มุขตลกรับส่งได้ดี

### การถอดรหัสความหมายอัตลักษณ์คนใต้ของผู้ชมผ่านสื่อพื้นบ้านหนังตะลุง

กลุ่มผู้ชมหนังตะลุง 3 กลุ่มประกอบด้วย กลุ่มที่ติดตามชมหนังตะลุงอย่างต่อเนื่อง กลุ่มที่  
ติดตามชมหนังตะลุงเมื่อมีโอกาส และกลุ่มที่ชมหนังตะลุงตามกระแสนิยม ได้มีการถอดรหัส  
ตีความหมายอัตลักษณ์คนใต้ผ่านหนังตะลุงทั้ง 3 เรื่อง ตามแนวทางเครื่องหมายอัตลักษณ์ทั้ง 3 ด้าน  
และถอดรหัสตีความหมายในเชิงการยอมรับ ต่อรอง หรือต่อต้าน มีรายละเอียดดังต่อไปนี้

#### กลุ่มที่ติดตามชมหนังตะลุงอย่างต่อเนื่อง

**1.1 อัตลักษณ์ด้านถิ่นที่อยู่อาศัย** มี 2 แบบ คือ แบบเหนือธรรมชาติ ได้แก่ เมืองสวรรค์ เมือง  
ยักษ์ เมืองครุฑ และเมืองบาดาล แบบเหมือนคนในชีวิตจริง ได้แก่ เมืองมนุษย์ มีพระราชวัง สำนักฤๅษี  
และป่าเขา

**1.2 อัตลักษณ์ด้านตัวบุคคล** ประกอบด้วยคนชั้นสูงหรือคนชั้นปกครอง แต่งตัวตามสถานะมี  
ลักษณะค่อนข้างดีกว่า มีคนใต้ทั่วไป มีลักษณะตัวดำ ผมหก ไม่ใส่เสื้อ นุ่งผ้าถุงหรือโสร่ง หรือผ้าขาวม้า  
นั่นคือ ตัวตลก ส่วนภาษาที่ใช้สั้น สำหรับชนชั้นปกครองพูดภาษากลาง ส่วนคนใต้แหลงได้แหลงหรือ  
ทองแดง นิสัยของคนใต้มองว่าเป็นคนโง่โง้ง แต่คนใต้มีเหตุผล เป็นคนสนุกสนาน ช่างเจรจาสนใจ  
การเมืองและสถานการณ์บ้านเมือง ได้แก่ เหตุการณ์ไม่สงบใน 3 จังหวัดชายแดนใต้ การเปิดเสรีอาเซียน  
เรื่องปัญหาในครอบครัว ปัญหาคอร์รัปชัน และปัญหาสิ่งแวดล้อม รวมทั้งภาคใต้มีอาหารที่หลากหลาย

**1.3 อัตลักษณ์ด้านโลกทัศน์** ถ่ายทอดความเชื่อเกี่ยวกับพิธีกรรมในการเล่นหนังตะลุง  
เช่น การตั้งโรง พิธีกรรมก่อนขึ้นโรง หนังที่ใช้แกะรูปหนัง การตั้งแผง ขนบนิยมการแสดง การครอบมือ  
ถือเป็นกุศโลบายในการแสดงหนังตะลุง ผวนกับความเชื่อในหนังตะลุง เช่น เรื่องลูกเทวดานับถือเทพ  
เจ้าและสิ่งศักดิ์สิทธิ์เหนือธรรมชาติ เรื่องธรรมะชนะอธรรมเชื่อเรื่องธรรมะย่อมคุ้มครองผู้ประพฤติดี  
และเรื่องยอดกำพร้าวเชื่อเรื่องความกตัญญู เชื่อฟังบุพการี และบุพเพสันนิวาส

#### 1.4 การถอดรหัสในเชิงยอมรับ ต่อรอง หรือ ต่อต้าน

**การยอมรับ** : ด้านตัวบุคคล คนใต้รักถิ่นฐานบ้านเกิด ด้านโลกทัศน์ เชื่อเคารพสิ่งศักดิ์สิทธิ์  
และแสดงออกผ่านพิธีกรรม

**การต่อรอง** : การแต่งกายของรูปหนังบางตัว ที่สามารถปรับให้ทันสมัยได้ เช่น ใส่  
กางเกงยีนส์ ใส่สูท หรือเครื่องแบบทหาร

**การต่อต้าน** : การให้ตัวละครสำคัญ เช่น เจ้าเมือง ฤๅษี แสดงออกในบทตลกที่ไม่เหมาะสม  
เช่น เจ้าเมืองควรจริงจัง ไม่ควรนำเอาบุคลิกเจ้าเมืองมาล้อเล่น

### กลุ่มที่ติดตามชมหนังตะลุงเมื่อมีโอกาส

1.1 **อัตลักษณ์ด้านถิ่นที่อยู่อาศัย** มี 3 แบบ คือแบบเหนือธรรมชาติ ได้แก่ เมืองยักษ์ แบบเหมือนคนในชีวิตจริง ได้แก่ เมืองมนุษย์ มีพระราชวัง สำนักฤๅษี พื้นที่ทำการเกษตรและป่าเขา

1.2 **อัตลักษณ์ด้านตัวบุคคล** ประกอบด้วยคนชั้นสูงหรือคนชั้นปกครอง แต่งตัวตามสถานะมีลักษณะค่อนข้างดีกว่า มีคนใต้ทั่วไป ลักษณะตัวดำ ผมหยิก ไม่ใส่เสื้อ นุ่งผ้าถุงหรือโสร่ง หรือผ้าขาวม้า นั่นคือ ตัวตลก ส่วนภาษาที่ใช้เน้น ขนชั้นปกครองพูดภาษากลาง ส่วนคนใต้แหล่งใต้แหล่งทองแดง นิสัยของคนใต้มองว่าเป็นคนสนุกสนาน ช่างเจรจา ชอบพูดตรง ๆ สนใจการเมืองและสถานการณ์บ้านเมือง ได้แก่ ปัญหาเกี่ยวกับพุทธศาสนา กระบวนการยุติธรรม ระบบสาธารณสุข ราคายางพาราตกต่ำ ปัญหาคอร์รัปชัน ปัญหาการทิ้งสัตว์เลี้ยงไว้ที่วัด คนใต้อาชีพหลักเป็นเกษตรกร รวมทั้งภาคใต้มีอาหารหลากหลาย

1.3 **อัตลักษณ์ด้านโลกทัศน์** ถ่ายทอดความเชื่อในเรื่องขนบนิยมในการแสดง และสอดแทรกศิลปวัฒนธรรมประเพณีภาคใต้

#### 1.4 การถอดรหัสในเชิงยอมรับ ต่อรอง หรือ ต่อต้าน

**การยอมรับ :** ด้านตัวบุคคล ตัวตลกคือคนใต้

**การต่อรอง :** หญิงชาวใต้ในหนังตะลุงบางครั้งชอบบ่นว่าสามี ซึ่งเป็นจริงในบางสถานการณ์ แต่ผู้หญิงใต้ไม่ได้เป็นแบบนี้ทั้งหมด

**การต่อต้าน :** คนอื่นมองว่าคนใต้ป่าเถื่อน เพราะเราพูดเสียงดัง สอดคล้องกับสภาพภูมิประเทศที่เป็นทะเล ป่าเขา ต้องตะโกนเสียงดังพูดกัน

### กลุ่มที่ชมหนังตะลุงตามกระแสนิยม

1.1 **อัตลักษณ์ด้านถิ่นที่อยู่อาศัย** เป็นแบบเหมือนคนในชีวิตจริง ในพระราชวัง บ้านเรือนและชนบท รวมทั้งมีองค์ประกอบที่ทำให้สมจริง เช่น สัตว์และอุปกรณ์ประกอบฉาก

1.2 **อัตลักษณ์ด้านตัวบุคคล** ประกอบด้วยคนชั้นสูงหรือคนชั้นปกครอง แต่งตัวตามสถานะมีลักษณะค่อนข้างดีกว่า มีคนใต้ทั่วไป ลักษณะตัวดำ ผมหยิก ไม่ใส่เสื้อ นุ่งผ้าถุงหรือโสร่ง หรือผ้าขาวม้า นั่นคือ ตัวตลก ส่วนภาษาที่ใช้เน้น ขนชั้นปกครองพูดภาษากลาง ส่วนคนใต้แหล่งใต้แหล่งทองแดง นิสัยของคนใต้มองว่าเป็นคนที่สนใจการเมืองและสถานการณ์บ้านเมือง ได้แก่ ปัญหาวัตถุนิยม ปัญหาการเข้ามาของเทคโนโลยี ปัญหาครอบครัว ปัญหายาเสพติด ปัญหาเด็กแว่นแข่งรถจักรยานยนต์ ปัญหาการเล่นการพนัน ปัญหาการคอร์รัปชัน และปัญหาเหตุการณ์ไม่สงบใน 3 จังหวัดชายแดนใต้

1.3 **อัตลักษณ์ด้านโลกทัศน์** ถ่ายทอดความเชื่อในพิธีกรรมสำคัญ เกี่ยวกับความเชื่อหนังตะลุง เช่น แก่บ่น ตัดเหมรย และครอบมือ

#### 1.4 การถอดรหัสในเชิงยอมรับ ต่อรอง หรือ ต่อต้าน

**การยอมรับ :** ด้านตัวบุคคล นิสัยและการแต่งกายของตัวตลก

**การต่อรอง :** ปรับบุคลิกนิสัยของตัวละครบางตัวที่ไม่เหมาะสม เช่น ยอดทอง นายหนังบางคนเล่นแล้วสร้างบุคลิกให้ดูเกินไป หรือเจ้าชู้เกินไป

**การต่อต้าน :** ไม่มีการถอดรหัสตีความหมายในเชิงต่อต้าน

### การเปรียบเทียบอัตลักษณ์คนใต้จาก 3 แนวทาง

สำหรับอัตลักษณ์คนใต้ที่เกิดขึ้นจาก 3 แนวทาง ได้แก่ อัตลักษณ์คนใต้ที่ถูกกำหนดไว้ในพื้นที่ลุ่มน้ำทะเลสาบสงขลา อัตลักษณ์คนใต้ที่มีการประกอบสร้างผ่านหนังตะลุงซึ่งนายหนังได้เข้ารหัสไว้ และอัตลักษณ์คนใต้ที่ผู้ชมถอดรหัสตีความหมายผ่านสื่อพื้นบ้านหนังตะลุง ได้นำมาเปรียบเทียบเพื่อแสดงให้เห็นถึงอัตลักษณ์คนใต้ในแต่ละมุมมอง ดังรายละเอียดในตารางต่อไปนี้

เครื่องหมาย อัตลักษณ์	อัตลักษณ์ที่ถูกกำหนดไว้	อัตลักษณ์ที่ถูกประกอบ สร้าง (เข้ารหัสโดยนาย หนังตะลุง)	อัตลักษณ์ที่ผู้ชมถอดรหัส ตีความหมาย
1. ถิ่นที่อยู่ อาศัย	-เขา ป่า นา เล -ฝน แดด ได้แก่ ฤดูฝน ฤดู แล้ง -เริน (เรือน) ยกเสา	-มี 2 แบบ เหนือธรรมชาติ ในจินตนาการ และเมือง มนุษย์ ได้แก่ วัง วัด ป่าเขา	-มี 2 แบบเหนือจินตนาการ และคนอยู่ในถิ่นฐานที่อยู่ ปกติ เช่น ในวัง วัด บ้านเรือน ป่าเขา *นายหนังจะบอกเล่าจน เข้าใจได้ว่าตัวละคร เคลื่อนไหวอยู่สถานที่นั้น จริง ๆ
2. ตัวบุคคล	-รูปลักษณ์: 1.คม เข้ม ตัวดำ ผมหยิก 2.ผิวสีจาก โปร่งบาง คางแหลม -นิสัย: เก่งพูด พรรคพวก ศักดิ์ศรี หัวหมอ ตายาย นักเลง -แต่งกาย: ชาวบ้านชายนุ่ง ผ้าถุง ไส้รัง ผ้าขาวม้า ท่อนบนไม่สวมเสื้อ -อาชีพ: ทำสวน ทำนา ประมง -ภาษา: สำเนียงพัทลุง สงขลา นครศรีธรรมราช -อาหาร: ทำจากพืชผัก สัตว์บก/สัตว์น้ำ ผลไม้ มี ข้าวเจ้าเป็นหลัก ข้าว เหนียวใช้ในพิธีกรรม นิยม อาหารรสจัด เผ็ดร้อน เครื่องเคียงผักหนาะ	-มี 3 แบบ คือ เหนือ จินตนาการ คนชั้นสูง/ตัว เอก และคนใต้ทั่วไป -การแต่งกาย: ชนชั้นสูง/ตัว เอก แต่งกายตามสถานะ ส่วนคนใต้ทั่วไป ตัวดำ ผม หยิก ไส้รัง เสื้อ นุ่งผ้าถุง ไส้รัง ผ้าขาวม้า อาชีพ: อาชีพหลักทำ การเกษตร -ภาษา: คนชั้นสูง/ตัวเอกพูด ภาษากลาง คนใต้พูดภาษา ใต้ แผลงทองแดงเมื่อพูดกับ ชนชั้นสูงหรือตัวเอก -บุคลิกนิสัย: โผงผาง มี เหตุผลในเวลาที่เหมาะสม ช่างเจรจา พูดตรง ๆ สนุกสนาน สนใจการเมือง และสถานการณ์บ้านเมือง	-คนมี 3 แบบ: เหนือ มนุษย์ในจินตนาการ คน ชั้นสูง และคนใต้ทั่วไป บุคลิกนิสัย: ตัวตลก เหมือนคนใต้จริง ๆ ตัว ตลกทุกตัวครอบคลุมนิสัย คนใต้หลากหลายรูปแบบ สนใจการเมือง -การแต่งกาย: ตามแบบ รูปหนังมีแบบคนภาค กลาง และตัวตลก-คนใต้ นุ่งผ้าถุง/ไส้รัง ท่อนบน ไม่ สวมเสื้อ ปกอาวูธ เฉพะากาย -ภาษา: เหนือมนุษย์/คน ชั้นสูง-ตัวเอกใช้ ภาษากลาง ส่วนตัวตลก พูดใต้ หรือแผลงทองแดง

เครื่องหมาย อัตลักษณ์	อัตลักษณ์ที่ถูกกำหนดไว้	อัตลักษณ์ที่ถูกประกอบ สร้าง (เข้ารหัสโดยนาย หนึ่งตะลุง)	อัตลักษณ์ที่ผู้ชมถอดรหัส ตีความหมาย
		-อาหาร: มีหลากหลาย รูปแบบ ทั้งอาหารถิ่นใต้และ อื่น ๆ มักให้ไกลเป็นคนพูด	สำเนียงตามถิ่นเดิมของตัว ตลก -อาชีพ: ตามวิถีชีวิตคนใต้ จริง ๆ เช่น ทำการเกษตร - อาหาร ขึ้นอยู่ สถานการณ์ ส่วนใหญ่ อาหารถิ่นใต้ ล้อเลียนไกล/ สะหม้อ
3. โลกทัศน์	-ความเชื่อ: อำนาจเหนือ ธรรมชาติ ศาสนา ข้อห้ามต่าง ๆ -พิธีกรรม: เกี่ยวกับวิถีชีวิต งานส่วนรวมในท้องถิ่น และศาสนา -วัฒนธรรมประเพณี : วัฒนธรรมตามศาสนาพุทธ มุสลิม เชื่อสายจีน / ประเพณี 12 เดือน -ภูมิปัญญา : สำหรับดำรง ชีพ สัมพันธ์และพึ่งพา หัตถกรรม สมุนไพร ทัศนคติ และคุณธรรม	-เชื่อในสิ่งเหนือธรรมชาติ สิ่ง ที่มองไม่เห็น สิ่งศักดิ์สิทธิ์ คาถาอาคม ปาฏิหาริย์ คนมี บุญบารมี -เคารพครูบาอาจารย์ -เคารพบรรพบุรุษ -เชื่อฟังบุพการี -การมีเมตตา -การทำความดี ความดีชนะ ความชั่ว ทำดีได้ดี ทำดีไม่ หวังผลตอบแทน รูปลักษณ์ ไม่ได้บ่งบอกถึงการเป็นคนดี -การเลือกคู่ครองที่ดี (แม่ เลือกให้/เลือกเอง) -การยึดมั่น/มั่นคงในความรัก -การปลุกฝังให้รักชาติ ศาสนา พระมหากษัตริย์ เข้มแข็ง ซื่อสัตย์ เสียสละ รัก ถิ่นฐาน รักวัฒนธรรมได้ รัก ภาษาถิ่นใต้ ให้สนใจสิ่งที่มี ประโยชน์และสร้างคุณค่า ให้กับตัวเอง	-ความเชื่อเกี่ยวกับ พิธีกรรมหนึ่งตะลุง ขนบ นิยมการแสดง การแก้บน ตัดเหมราย ครอบมือ -เชื่อสิ่งที่ศักดิ์สิทธิ์เหนือ ธรรมชาติ -กตัญญู เชื่อฟังบุพการี -เชื่อเรื่องการทำความดี ธรรมะย่อมคุ้มครองผู้ ประพฤติดี -เชื่อเรื่องความรัก บุพเพสันนิวาส -สอดแทรกศิลปวัฒนธรรม ภาคใต้

## บทสรุป

จากการศึกษา “การสร้างอัตลักษณ์คนได้ผ่านหนังตะลุง” สามารถอภิปรายผลการวิจัยและสรุปข้อค้นพบจากการศึกษาได้ดังต่อไปนี้

1. เครื่องหมายอัตลักษณ์คนได้ทั้งสามด้าน คือ ด้านถิ่นที่อยู่อาศัย ด้านตัวบุคคล และด้านโลกทัศน์ เปรียบเสมือนชิ้นส่วนอัตลักษณ์แบบต่าง ๆ ที่ประกอบรวมกันขึ้นมา ตามแนวคิด Articulated Self ของ Stuart Hall (1997) แสดงให้เห็นถึงการเชื่อมโยงความเป็นตัวตนของคนได้ในพื้นที่รอบลุ่มน้ำทะเลสาบสงขลา ที่แม้จะมีความหลากหลายไปตามบริบทของพื้นที่ แต่ก็มิจู่ร่วมที่ผสมผสานและแสดงอัตลักษณ์ของความเป็นคนได้ในพื้นที่ลุ่มทะเลสาบสงขลาได้เป็นอย่างดี

2. กลวิธีการประกอบสร้างทั้งการเล่าเรื่องแบบตะวันตกและการเล่าเรื่องแบบหนังตะลุงทำให้ได้อัตลักษณ์คนได้ในมุมมองที่ทั้งเหมือนและแตกต่างกัน โดยอัตลักษณ์คนได้ที่เหมือนกันคือ อัตลักษณ์ในด้านตัวบุคคล โดยเฉพาะตัวละครที่เปรียบเสมือนตัวแทนของนายหนังทำหน้าที่นำเสนอเรื่องราวทั้งมีสาระและบันเทิง และเป็นตัวแทนของคนได้ในทุกลักษณะทั้งด้านบวกและลบ ส่วนอัตลักษณ์ที่ต่างกันคือ อัตลักษณ์ด้านโลกทัศน์ ซึ่งแตกต่างไปตามกลวิธีการเล่าเรื่องในแบบของนายหนังตะลุงแต่ละคน

3. นายหนังตะลุงแต่ละแบบ มีการปรับเปลี่ยนการแสดงไปจากเดิมเพื่อความอยู่รอด แต่ไม่ว่าจะเป็นหนังแบบใดก็ตาม ทั้งแบบหนังกลุ่มอนุรักษ์ หนังกลุ่มผสมผสาน หรือหนังกลุ่มทันสมัย นายหนังตะลุงยังแสดงเจตนารมณ์ที่ต้องการให้นายหนังทำหน้าที่เป็นสื่อพื้นบ้านเพื่อสืบทอดอัตลักษณ์ความเป็นคนได้ สอดคล้องกับแนวคิดของพิทยา บุขรารัตน์ (2547) ที่ใช้ทฤษฎีโครงสร้าง-หน้าที่อธิบายบทบาทหน้าที่ของหนังตะลุงไว้ว่าหนังตะลุงเป็นเสมือนหนึ่งสถาบันสังคม (Social Institution) ที่ทำหน้าที่ให้สังคมดำรงสภาพอยู่ได้ ถึงแม้จะมีการเปลี่ยนแปลงตามสภาวะสังคม เพราะหนังตะลุงเป็นเสมือนส่วนย่อยของสังคมที่เป็นตัวประสานความผูกพันของคนในชุมชน และมีบทบาทหน้าที่ต่อวิถีชีวิตของชาวใต้ทั้งในด้านความเชื่อ เศรษฐกิจ การเมือง ชีวิตความเป็นอยู่ ทัศนคติ และความรู้สึกนึกคิดของคนในชุมชน

4. ประสบการณ์และความชอบในการชมหนังตะลุงมีผลต่อการแสดงความคิดเห็นในการถอดรหัสความหมายคนได้ของผู้ชมหนังตะลุงในแง่ของความนิยมหนังตะลุง นั่นคือ ผู้ชมหนังตะลุงกลุ่มที่ติดตามหนังตะลุงอย่างต่อเนื่องมายาวนาน และกลุ่มที่ติดตามหนังตะลุงตามโอกาสขึ้นชอบหนังตะลุงแบบหนังกลุ่มผสมผสาน เพราะการแสดงหนังตะลุงครบถ้วนครบรส เนื้อหาน่าสนใจ สามารถเข้าใจเรื่องราวได้ไม่ยากนัก ส่วนผู้ชมกลุ่มที่ชอบดูหนังตามกระแส ขึ้นชอบหนังแบบทันสมัย เพราะดำเนินเรื่องได้สนุกสนาน มีการร้องเพลง และสอดแทรกมุขตลก อีกทั้งสร้างบรรยากาศการดูหนังตะลุงด้วยอุปกรณ์หรือรูปหนังที่ทันสมัย

5. การถอดรหัสในเชิงการยอมรับ ต่อรอง และต่อต้านนั้น กลุ่มผู้ชมทุกกลุ่มยอมรับการถอดรหัสอัตลักษณ์คนได้ในหนังตะลุงด้านตัวบุคคล โดยเฉพาะอย่างยิ่งอัตลักษณ์คนได้ที่สื่อผ่านตัวละคร เพราะมีลักษณะตรงกับอัตลักษณ์คนได้ในชีวิตจริง สอดคล้องกับการศึกษาของภริตพร สุขโกศล (2548) ที่มองว่า “ตัวละคร” สร้างขึ้นจากบุคลิกภาพของบุคคลที่มีลักษณะเด่น ๆ ที่เป็นอัตลักษณ์ของคนในชุมชนภาคใต้

### บรรณานุกรม

- กาญจนา แก้วเทพ. (2545). *สื่อบันเทิง : อำนาจแห่งความไร้สาระ*. กรุงเทพฯ: ออโบลอแบร์ท พรินท์.
- กัจจกร หลุยยะพงศ์. (2551). *อัตลักษณ์และความสามารถทางการสื่อสารของแกนนำชมรมผู้สูงอายุ ต.โพธิ์ไทรงาม จ.พิจิตร ในการทำกิจกรรมเพื่อพัฒนาตนเองและชุมชน*. กรุงเทพฯ: สำนักงานคณะกรรมการวัฒนธรรมแห่งชาติ กระทรวงวัฒนธรรม.
- ชวน เพชรแก้ว. (2548). *หนังตะลุงในประเทศไทย*. สุราษฎร์ธานี: สำนักศิลปะและวัฒนธรรม มหาวิทยาลัยราชภัฏสุราษฎร์ธานี.
- ณัฐพงศ์ จิตรนิรัตน์. (2548). *อัตลักษณ์ชุมชนภาคใต้: บทสำรวจเบื้องต้นจากเอกสาร*. *วารสารปาริชาติ*, 18(1), 102-117.
- นิติ ภาวครพันธ์. (2541). *บางครั้งเป็นคนไทย บางครั้งไม่ใช่ อัตลักษณ์แห่งตัวตนที่ผันแปรได้*. *รัฐศาสตร์สาร*, 20(3), 215-252.
- ปรีดา นักร. (2549). *แนวทางการส่งเสริมหนังตะลุงสำหรับกลุ่มผู้รับสารวัยรุ่นในจังหวัดสงขลา (วิทยานิพนธ์วารสารศาสดมหาบัณฑิต)*. กรุงเทพฯ: คณะวารสารศาสตร์และสื่อสารมวลชน มหาวิทยาลัยธรรมศาสตร์.
- พิทยา บุขรรัตน์. (2553). *การแสดงพื้นบ้าน : การเปลี่ยนแปลงและความสัมพันธ์กับสังคมและวัฒนธรรม บริเวณลุ่มทะเลสาบสงขลา กรณีศึกษาหนังตะลุงและโนรา ช่วงการปฏิรูปการปกครองสมัย รัชกาลที่ 5- ปัจจุบัน*. กรุงเทพฯ: สำนักงานกองทุนสนับสนุนการวิจัย.
- \_\_\_\_\_. (2547). *หนังตะลุงและโนราในบริบทของโครงสร้าง และพลวัตทางสังคมวัฒนธรรมภาคใต้*. *วารสารทักษิณคดี*, 7(1), 107-138.
- ภริตพร สุขโกศล. (2548). *การสืบทอดอัตลักษณ์ของชาวดำผ่านหนังตะลุง*. พิษณุโลก: คณะวิทยาการ จัดการและสารสนเทศศาสตร์. มหาวิทยาลัยนเรศวร.
- วิมลมาศ ปถุชากุล. (2550). *อัตลักษณ์พื้นถิ่นในบันเทิงคดีภาคใต้ (วิทยานิพนธ์อักษรศาสตรดุษฎีบัณฑิต)*. กรุงเทพฯ: จุฬาลงกรณ์มหาวิทยาลัย.
- สมสุข หินวิมาน. (2548). *ทฤษฎีสำนักรัตนธรรมศึกษา. ใน ประมวลสาระชุดวิชาปรัชญานิตยศาสตร์ และทฤษฎีการสื่อสาร หน่วยที่ 13*. นนทบุรี: สำนักพิมพ์มหาวิทยาลัยสุโขทัยธรรมาธิราช.
- \_\_\_\_\_. (2548). *สื่อพื้นบ้านสื่อสารสุข : แนวคิดและความหมาย. ใน ปรารถนา จันทพันธ์ (บก.). สื่อพื้นบ้านสื่อสารสุข.โครงการสื่อพื้นบ้าน เพื่อการสร้างเสริมสุขภาพชุมชน (สพส).* หน้า 30-31. กรุงเทพฯ : โรงพิมพ์มหาวิทยาลัยธรรมศาสตร์.
- อภิญา เพ็ญฟู. (2546). *อัตลักษณ์: การทบทวนทฤษฎีและกรอบแนวคิด*. กรุงเทพฯ: คณะกรรมการ สภาวิจัยแห่งชาติ สาขาสังคมวิทยา สำนักงานคณะกรรมการวิจัยแห่งชาติ.
- อาคม เดชทองคำ. (2543). *หัวเขือกัววชน*. กรุงเทพฯ: สำนักงานกองทุนสนับสนุนการวิจัย.
- Barker, C. (2008). *Cultural Studies*. London: Sage.
- Clifford Geertz. (1983). *Local Knowledge*. New York: Basic Books.
- Hall S. (1997). *Representation: Cultural Representations and Signify Practices*. London: Sage.
- Woodward, K. (1997). *Identity and difference*. London: Sage.
- Woodward, K. (2002). *Understanding Identity*. London: Sage.