



## การมีส่วนร่วมของประชาชนในการประเมินผลกระทบสิ่งแวดล้อมและสุขภาพ กรณีศึกษา โครงการนิคมอุตสาหกรรมระยอง (บ้านค่าย) จังหวัดระยอง

ศิริกัญญา เชาวมัย และ จุฬารัตน์ ชมพันธ์ุ

คณะบริหารการพัฒนาสิ่งแวดล้อม สถาบันบัณฑิตพัฒนบริหารศาสตร์

E-mail : sirikanya.cha@stu.nida.ac.th

### บทคัดย่อ

การวิจัยครั้งนี้มีวัตถุประสงค์เพื่อศึกษาการมีส่วนร่วมของประชาชนในการประเมินผลกระทบสิ่งแวดล้อมและสุขภาพของโครงการฯ ศึกษาปัญหาหรืออุปสรรค และนำเสนอแนวทางในการส่งเสริมและสนับสนุนการมีส่วนร่วมของประชาชนในการประเมินผลกระทบสิ่งแวดล้อมและสุขภาพ โดยการสัมภาษณ์แบบกึ่งโครงสร้างกับผู้มีส่วนได้เสีย ร่วมกับการสังเกตการณ์แบบไม่มีส่วนร่วมและการวิจัยเอกสาร และนำข้อมูลมาวิเคราะห์ด้วยเทคนิคสามเส้า ผลการศึกษา พบว่า การมีส่วนร่วมของประชาชนในการประเมินผลกระทบสิ่งแวดล้อมและสุขภาพของโครงการฯ จัดอยู่ในระดับการมีส่วนร่วมระดับการรับฟังความคิดเห็น โดยวิธีการมีส่วนร่วมของประชาชนที่ยังไม่สอดคล้องกับสภาพชุมชนและลักษณะของประชาชนในพื้นที่ ขาดความโปร่งใสในการดำเนินการต่าง ๆ ประชาชนในพื้นที่ได้รับข้อมูลโครงการที่ไม่เพียงพอ ขาดความชัดเจนและไม่ครอบคลุมผู้มีส่วนได้เสีย อีกทั้งประชาชนในพื้นที่ไม่เชื่อมั่นต่อโครงการฯ ปัญหาหรืออุปสรรค พบว่า ประชาชนส่วนใหญ่ในพื้นที่ยังขาดความรู้ความเข้าใจเกี่ยวกับขั้นตอนการมีส่วนร่วมของประชาชนในการประเมินผลกระทบสิ่งแวดล้อมและสุขภาพ และมีความกังวลว่าจะได้รับผลกระทบต่อชีวิตความเป็นอยู่และการเกษตรกรรม แนวทางในการส่งเสริมและสนับสนุน พบว่าหน่วยงานที่เกี่ยวข้องควรมีการจัดอบรมเกี่ยวกับกระบวนการมีส่วนร่วมของประชาชนในการประเมินผลกระทบสิ่งแวดล้อมและสุขภาพให้กับประชาชนในพื้นที่ ผู้ประกอบการโครงการและบริษัทที่ปรึกษาควรมีการวางแผนหรือจัดเตรียมข้อมูลโครงการให้พร้อมก่อนที่จะนำข้อมูลมาเผยแพร่ให้ประชาชน และควรเลือกวิธีการมีส่วนร่วมของประชาชนให้สอดคล้องกับสภาพพื้นที่และสภาพชุมชน

**คำสำคัญ :** การมีส่วนร่วมของประชาชน, การประเมินผลกระทบสิ่งแวดล้อมและสุขภาพ, โครงการนิคมอุตสาหกรรมระยอง (บ้านค่าย), ความโปร่งใส



## A Public Participation in Environmental Health Impact Assessment: A Case Study of The Rayong Industrial Estate Project (Ban Khai), Rayong

Sirikanya Chaowamai and Chutarat Chompunth

Graduate School of Environmental Development Administration

National Institute Development Administration

E-mail : sirikanya.cha@stu.nida.ac.th

### Abstract

This research aimed to study public participation in environmental health impact assessment of the Rayong Industrial Estate Project (Ban Khai), Rayong, to investigate problems and obstacles, and to recommendation approaches to promote and support the public participation in environmental health impact assessment. Data were collected via semi-structured Interviews, non-participant observation and analyzing data by triangulation technique. The results showed that the public participation in environmental health impact assessment is the consultation level. Public participation method that is not consistent with the local community and characteristics of the local community, Lack of transparency in the implementation. People get insufficient project information, unclear information, does not cover stakeholders and does not confidence in the project. The problems and obstacles were that the local communities were lack of knowledge about public participation in environmental health impact assessment and concerned about the impact on their livelihoods and agriculture. Recommendation approaches to promote and support the public participation in environmental health impact assessment are described. The relevant agencies should train about public participation in environmental health impact assessment to the local community. Project entrepreneur and consultants should plan and prepare project information before releasing information to the local community and should choose the public participation method to fit with the context of local community.

**Keywords:** Public Participation, Environmental Health Impact Assessment, The Rayong Industrial Estate Project (Ban Khai), Transparency



### บทนำ

การการพัฒนาประเทศไทยในอดีตที่ผ่านมาได้มีการนำทรัพยากรธรรมชาติมาใช้เป็นต้นทุนในการดำเนินการสร้างโครงการพัฒนาต่าง ๆ ซึ่งโครงการที่เกิดขึ้นย่อมมีทั้งประโยชน์และผลกระทบ โดยเฉพาะโครงการพัฒนาขนาดใหญ่ที่อาจส่งผลกระทบต่อการแพร่กระจายของมลพิษสู่สิ่งแวดล้อมและประชาชนย่อมก่อให้เกิดปัญหาด้านสุขภาพอนามัยของประชาชนในพื้นที่นั้น ๆ (จุฑารัตน์ ชมพันธุ์, 2556) นอกจากนี้ ปัญหาสิ่งแวดล้อมและทรัพยากรธรรมชาติที่เกิดขึ้นเป็นผลมาจากการขยายตัวของเศรษฐกิจและอุตสาหกรรมอย่างรวดเร็ว ประกอบกับการใช้ทรัพยากรอย่างสิ้นเปลืองและไม่มีการวางแผนการจัดการที่เหมาะสม ซึ่งส่งผลให้ทรัพยากรธรรมชาติที่เหลืออยู่มีสภาพเสื่อมโทรมลง โดยเฉพาะโครงการพัฒนาขนาดใหญ่หลายโครงการที่เกิดขึ้นเพื่อสนับสนุนกิจกรรมการพัฒนาทางด้านเศรษฐกิจ การประเมินผลกระทบสิ่งแวดล้อมจึงมีความจำเป็นอย่างมากในการช่วยแก้ไขปัญหาสิ่งแวดล้อมที่เกิดขึ้นจากโครงการพัฒนาต่าง ๆ และช่วยป้องกันผลกระทบสิ่งแวดล้อมที่อาจเกิดขึ้นในอนาคต (วิสาขา ภูจินดา, 2558)

การดำเนินโครงการหรือกิจกรรมต่าง ๆ ไม่เพียงแต่จะส่งผลกระทบต่อคุณภาพสิ่งแวดล้อมและทรัพยากรธรรมชาติเท่านั้น แต่ยังก่อให้เกิดผลกระทบต่อคุณภาพชีวิตของประชาชน โดยเฉพาะปัญหาด้านสุขภาพอย่างหลีกเลี่ยงไม่ได้ ดังนั้นโครงการหรือกิจการที่อาจก่อให้เกิดผลกระทบต่อชุมชนอย่างรุนแรงทั้งทางด้านคุณภาพสิ่งแวดล้อม ทรัพยากรธรรมชาติและสุขภาพ จะต้องดำเนินการตามแนวทางที่ระบุไว้ ตามประกาศกระทรวงทรัพยากรธรรมชาติและสิ่งแวดล้อม เรื่อง กำหนดหลักเกณฑ์ วิธีการ ระเบียบปฏิบัติและแนวทางในการจัดทำรายงานการวิเคราะห์ผลกระทบต่อ

สำหรับโครงการหรือกิจการที่อาจก่อให้เกิดผลกระทบต่อชุมชนอย่างรุนแรงทั้งทางด้านคุณภาพสิ่งแวดล้อม ทรัพยากรธรรมชาติและสุขภาพ ซึ่งจะต้องจัดทำรายงานการวิเคราะห์ผลกระทบต่อสิ่งแวดล้อมและสุขภาพ และจัดให้มีกระบวนการรับฟังความคิดเห็นของประชาชนและผู้มีส่วนได้เสียได้มีส่วนร่วมในการนำเสนอประเด็น และแนวทางในการประเมินผลกระทบด้านสิ่งแวดล้อมและสุขภาพ (มูลนิธิสถาบันสิ่งแวดล้อมไทย, 2555)

โครงการนิคมอุตสาหกรรมระยอง (บ้านค่าย) เป็นโครงการของบริษัท ไออาร์พีซี จำกัด (มหาชน) ตั้งอยู่ในเขตพื้นที่ตำบลหนองบัวและตำบลบางบุตร อำเภอบ้านค่าย จังหวัดระยอง พื้นที่ประมาณ 2,200 ไร่ ทางโครงการมีความประสงค์ที่จะทำการพัฒนาพื้นที่เพื่อการอุตสาหกรรม โดยมีเป้าหมายในการจัดตั้งนิคมอุตสาหกรรมเพื่อรองรับการขยายตัวของภาคอุตสาหกรรม อีกทั้งมีการวางแผนพัฒนาเพื่อการส่งเสริมเกษตรกรรมชุมชน การพัฒนาสังคม และคุณภาพชีวิตของชุมชนในบริเวณใกล้เคียง โดยการส่งเสริมกิจการอุตสาหกรรมทางเลือกที่เป็นมิตรต่อสิ่งแวดล้อม (บริษัท เอิร์ธ แอนด์ ซัน จำกัด, 2553)

เนื่องจากโครงการดังกล่าว ได้รับการต่อต้านจากประชาชนในพื้นที่ ผู้วิจัยจึงมีความสนใจที่จะศึกษาการมีส่วนร่วมของประชาชนในการประเมินผลกระทบสิ่งแวดล้อมและสุขภาพของโครงการฯ ศึกษาปัญหาหรืออุปสรรคของการมีส่วนร่วมของประชาชนในการประเมินผลกระทบสิ่งแวดล้อมและสุขภาพของโครงการฯ พร้อมทั้งหาแนวทางในการส่งเสริมและสนับสนุนการมีส่วนร่วมของประชาชนในการประเมินผลกระทบสิ่งแวดล้อมและสุขภาพ เพื่อนำผลการศึกษาที่ได้มาใช้ในการประเมินการมีส่วนร่วมของประชาชนอย่างมีความหมาย และเป็นประโยชน์ต่อการตัดสินใจในการดำเนินโครงการพัฒนาขนาดใหญ่ให้ประสบความสำเร็จต่อไป

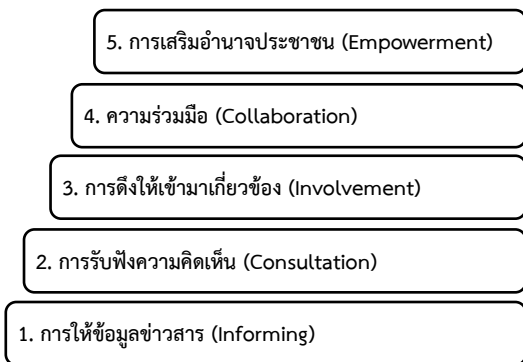


การวิจัยนี้มุ่งศึกษาเรื่องกระบวนการมีส่วนร่วมของประชาชนในการประเมินผลกระทบสิ่งแวดล้อมและสุขภาพ โดยมีแนวคิด ทฤษฎี และงานวิจัยที่เกี่ยวข้อง ดังนี้

### 1.การมีส่วนร่วมของประชาชน

การมีส่วนร่วมของประชาชน คือ กระบวนการที่ประชาชนหรือผู้มีส่วนได้เสียมีโอกาสในการแสดงความคิดเห็น ข้อเสนอแนะ หรือแลกเปลี่ยนข้อมูล เพื่อหาทางเลือกในการตัดสินใจร่วมกันเกี่ยวกับโครงการอย่างเหมาะสมและเป็นที่ยอมรับร่วมกัน (สำนักวิเคราะห์ผลกระทบสิ่งแวดล้อม สำนักงานนโยบายและแผนทรัพยากรธรรมชาติและสิ่งแวดล้อม, 2554: 20)

โดยทาง International Association for Public Participation (2007 อ้างถึงใน ฉัตรชัย รัตนไชย, 2551: 144-145) ได้แบ่งระดับของการมีส่วนร่วมของประชาชนเป็น 5 ระดับ ดัง ภาพที่ 1 มีรายละเอียดดังนี้



ภาพที่ 1 ระดับการมีส่วนร่วมของประชาชน

ที่มา: ฉัตรชัย รัตนไชย, 2551: 144

1.การให้ข้อมูลข่าวสาร (Informing) เป็นการมีส่วนร่วมของประชาชนในระดับต่ำที่สุด แต่มีความสำคัญ เนื่องจากเป็นการเปิดโอกาสให้ประชาชนเข้าสู่กระบวนการมีส่วนร่วมในเรื่องต่าง ๆ

มีวัตถุประสงค์หลักเพื่อให้ข้อมูลข่าวสารแก่ประชาชน และเสริมสร้างความเข้าใจของประชาชน เกี่ยวกับประเด็นปัญหา ทางเลือก และทางแก้ไข โดยใช้ช่องทางต่าง ๆ เช่น เอกสารสิ่งพิมพ์ สื่อต่าง ๆ จดหมายข่าว การจัดนิทรรศการ การจัดงานแถลงข่าว การให้ข้อมูลผ่านสื่อออนไลน์ เป็นต้น

2.การรับฟังความคิดเห็น (Consultation) เป็นกระบวนการที่เปิดให้ประชาชนมีส่วนร่วมในการให้ข้อมูล ข้อเท็จจริง และความคิดเห็น เพื่อประกอบการตัดสินใจของโครงการ มีวัตถุประสงค์เพื่อได้รับข้อมูลและความคิดเห็นจากประชาชน เกี่ยวกับสภาพปัญหาและแนวทางการแก้ไขจากประชาชน เพื่อนำมาใช้ในการตัดสินใจ โดยอาจใช้วิธีการรับฟังความคิดเห็น การสำรวจความคิดเห็น การจัดเวทีสาธารณะ การประชุมกลุ่มย่อย การแสดงความคิดเห็นผ่านสื่อออนไลน์ เป็นต้น

3.การดึงให้เข้ามาเกี่ยวข้อง (Involvement) เป็นการเปิดโอกาสให้ประชาชนมีส่วนร่วมในการปฏิบัติงาน หรือร่วมเสนอแนะแนวทางที่นำไปสู่การตัดสินใจ เพื่อสร้างความมั่นใจให้กับประชาชนว่า ข้อมูลความคิดเห็นและความต้องการของประชาชน จะถูกนำไปพิจารณาเป็นทางเลือกในการบริหารของโครงการ โดยอาจใช้วิธีการประชุมสัมมนาเชิงปฏิบัติการ เพื่อพิจารณาประเด็นนโยบายสาธารณะ ประชาพิจารณ์การจัดตั้งคณะทำงานเพื่อเสนอแนะประเด็นนโยบาย เป็นต้น

4.ความร่วมมือ (Collaboration) เป็นการให้กลุ่มประชาชน ผู้แทนภาคสาธารณะเข้ามามีส่วนร่วม เพื่อให้ประชาชนและโครงการมีส่วนร่วมกันในทุกขั้นตอนของการตัดสินใจ และมีการดำเนินกิจกรรมร่วมกันอย่างต่อเนื่อง โดยอาจใช้วิธีต่าง ๆ เช่น แต่งตั้งคณะกรรมการที่มีฝ่ายประชาชนร่วมเป็นกรรมการ กำหนดวิธีการทำงานให้มีการตัดสินใจแบบมีส่วนร่วม เป็นต้น



5. การเสริมอำนาจแก่ประชาชน (Empowerment) เป็นขั้นที่ให้บทบาทประชาชนในระดับสูงสุด คือ ให้ประชาชนเป็นผู้ตัดสินใจ เช่น การลงประชามติในประเด็นสาธารณะต่าง ๆ โดยทางโครงการทำหน้าที่เป็นผู้ให้การสนับสนุน เช่น การช่วยเหลือในด้านการให้ข้อมูล หรือการสนับสนุนทางด้านเทคนิค เป็นต้น

## 2.การมีส่วนร่วมของประชาชนในกระบวนการประเมินผลกระทบสิ่งแวดล้อมและสุขภาพ

การมีส่วนร่วมของประชาชน เป็นกระบวนการที่จัดให้มีขึ้นในกระบวนการประเมินผลกระทบสิ่งแวดล้อมและสุขภาพของโครงการ โดยมีวัตถุประสงค์เพื่อให้ประชาชน องค์กรพัฒนาเอกชน ตลอดจนหน่วยงานต่าง ๆ ที่ได้รับผลกระทบจากโครงการสามารถเข้าร่วมแสดงความคิดเห็น นำเสนอข้อมูลหรือข้อเสนอแนะที่เกี่ยวข้องกับการประเมินผลกระทบสิ่งแวดล้อมและสุขภาพ (สำนักวิเคราะห์ผลกระทบสิ่งแวดล้อม สำนักงานนโยบายและแผนทรัพยากรธรรมชาติและสิ่งแวดล้อม, 2554: 21)

ในกระบวนการจัดการมีส่วนร่วมของประชาชนเป็นเรื่องที่มีความจำเป็นที่จะต้องดำเนินงานโดยผู้มีความรู้ความเข้าใจและมีประสบการณ์ในการปฏิบัติงานร่วมกับชุมชน การปฏิบัติงานจึงต้องให้ผู้ที่เกี่ยวข้องหลักและแนวทางในการจัดการมีส่วนร่วมให้ประสบผลสำเร็จ การมีส่วนร่วมของประชาชนจึงต้องมีการวางแผนให้เป็นขั้นตอน ต้องมีการประเมินปัญหา ประเมินความสำเร็จในแต่ละขั้นตอน และนำผลที่ได้มาปรับปรุงการดำเนินงานในครั้งต่อไปให้เหมาะสมกับสถานการณ์นั้น ๆ ดังนั้น จึงควรมีการบริหารจัดการกระบวนการมีส่วนร่วมของประชาชนโดยยึดหลัก 4S (สำนักวิเคราะห์ผลกระทบสิ่งแวดล้อม สำนักงานนโยบายและแผนทรัพยากรธรรมชาติและสิ่งแวดล้อม , 2554: 24-25) มีรายละเอียด ดังนี้

1.การเริ่มต้นเร็ว (Starting Early) กระบวนการมีส่วนร่วมของประชาชนจะต้องเริ่มต้นตั้งแต่ระยะแรก โดยการให้ข้อมูล เพื่อกระตุ้นให้เกิดความคิดเห็น และให้มีการรับฟังความคิดเห็นของประชาชนก่อนการตัดสินใจ นอกจากนี้การให้ประชาชนเข้ามามีส่วนร่วมในกระบวนการตั้งแต่ต้น ช่วยให้ประชาชนคิดทางเลือกหรือแนวทางการแก้ไขปัญหาของชุมชนที่เหมาะสมมากขึ้น และเป็นข้อมูลในการพัฒนาโครงการ

2.การครอบคลุมผู้มีส่วนได้เสียหรือผู้ที่เกี่ยวข้อง (Stakeholders) หลักการสำคัญของการมีส่วนร่วมอีกประการหนึ่ง คือ การให้ประชาชนเข้ามามีส่วนร่วมอย่างกว้างขวาง โดยผู้ที่ได้รับผลกระทบหรือผู้มีส่วนได้เสียทุกฝ่าย ไม่ว่าจะทางตรงหรือทางอ้อม ถือว่าเป็นผู้มีส่วนได้เสีย ควรมีโอกาสเข้าสู่กระบวนการมีส่วนร่วม แต่กลุ่มที่ได้รับผลกระทบโดยตรงอาจถือว่าต้องให้ความสำคัญ รับฟังข้อมูลหรือปรึกษาหารือเป็นอันดับต้นๆ

3.ความจริงใจ (Sincerity) การมีส่วนร่วมเป็นกระบวนการที่มีความละเอียดอ่อนและเป็นความสัมพันธ์ระหว่างหน่วยงานที่รับผิดชอบในการจัดการกระบวนการมีส่วนร่วมกับประชาชน โดยถือว่าเป็นมิติที่มีความสำคัญในการบริหารการมีส่วนร่วมให้ประสบความสำเร็จ ซึ่งหน่วยงานของรัฐที่เป็นเจ้าของโครงการหรือหน่วยงานที่มีอำนาจในการอนุมัติต้องจัดให้มีกระบวนการอย่างจริงจัง เปิดเผย สื่อสัตย์ ปราศจากอคติ ให้เกียรติซึ่งกันและกัน และมีการสื่อสารสองทางอยู่ตลอดเวลา โดยเฉพาะการให้ข้อมูลที่ถูกต้อง และเพียงพอ ตอบสนองต่อความต้องการ และข้อสงสัยของผู้มีส่วนได้ส่วนเสีย รวมทั้งต้องมีการแจ้งข้อมูลความก้าวหน้าหรือการเปลี่ยนแปลงของโครงการอย่างต่อเนื่อง

4.วิธีการที่เหมาะสม (Suitability) หลักการที่สำคัญประการสุดท้ายของการบริหารการมีส่วนร่วม



คือ การเลือกเทคนิคหรือรูปแบบการมีส่วนร่วมของประชาชนที่ต้องคำนึงถึงความเหมาะสม โดยพิจารณาจากประเภทและขนาดของโครงการ ความหลากหลาย และลักษณะที่แตกต่างกันของพื้นที่และกลุ่มผู้มีส่วนได้เสีย ตลอดจนความแตกต่างด้านวัฒนธรรม สังคม และค่านิยม ระดับความสนใจของชุมชนในประเด็นหรือโครงการความสามารถและความพร้อม รวมทั้งข้อจำกัดของหน่วยงานที่รับผิดชอบในการจัดกระบวนการมีส่วนร่วม

### 3.กฎหมายที่เกี่ยวข้องกับการมีส่วนร่วมของประชาชนในการประเมินผลกระทบสิ่งแวดล้อมและสุขภาพในประเทศไทย

จากรัฐธรรมนูญแห่งราชอาณาจักรไทย พ.ศ. 2550 มีกฎหมายเกี่ยวข้องเกี่ยวกับการมีส่วนร่วมของประชาชนในการประเมินผลกระทบสิ่งแวดล้อมและสุขภาพในประเทศไทย ดังนี้

มาตรา 57 บุคคลย่อมมีสิทธิ ได้รับข้อมูล คำชี้แจง และเหตุผลจากหน่วยงานราชการ หน่วยงานของรัฐ รัฐวิสาหกิจ หรือราชการส่วนท้องถิ่น ก่อนการอนุญาตหรือการดำเนินโครงการ หรือ กิจกรรมใดที่อาจมีผลกระทบต่อคุณภาพสิ่งแวดล้อม สุขภาพอนามัย คุณภาพชีวิต หรือส่วนได้เสียอื่นใดที่เกี่ยวกับตนหรือชุมชนท้องถิ่น และมีสิทธิแสดงความคิดเห็นของตนต่อหน่วยงานที่เกี่ยวข้อง เพื่อนำไปประกอบการพิจารณาในเรื่องดังกล่าว

การวางแผนพัฒนาสังคม เศรษฐกิจ การเมือง และวัฒนธรรม การเวนคืนอสังหาริมทรัพย์ การวางผังเมือง การกำหนดเขตการใช้ประโยชน์ที่ดิน การออกกฎที่อาจมีผลกระทบต่อส่วนได้เสียสำคัญของประชาชน ให้รัฐจัดให้มีกระบวนการรับฟังความคิดเห็นของประชาชน อย่างทั่วถึงก่อนดำเนินการ

มาตรา 67 (วรรคสอง) การดำเนินโครงการหรือกิจการที่อาจก่อให้เกิดผลกระทบต่อชุมชนอย่าง

รุนแรงทั้งทางด้านคุณภาพสิ่งแวดล้อม ทรัพยากรธรรมชาติและสุขภาพ จะกระทำมิได้เว้นแต่จะได้ศึกษาและประเมินผลกระทบต่อคุณภาพสิ่งแวดล้อมและสุขภาพของประชาชนในชุมชน และจัดให้มีกระบวนการรับฟังความคิดเห็นของประชาชนและผู้มีส่วนได้เสียก่อน รวมทั้งให้องค์กรอิสระ ซึ่งประกอบด้วยผู้แทนองค์การเอกชนด้านสิ่งแวดล้อมและสุขภาพ และผู้แทนสถาบันอุดมศึกษาที่จัดการศึกษาด้านสิ่งแวดล้อมหรือทรัพยากรธรรมชาติหรือด้านสุขภาพ ให้ความเห็นประกอบก่อนมีการดำเนินการดังกล่าว

จากการศึกษาข้อมูลเกี่ยวกับการมีส่วนร่วมของประชาชนในการประเมินผลกระทบสิ่งแวดล้อมและสุขภาพ ผู้วิจัยพบงานวิจัยที่เกี่ยวข้อง ดังนี้

เครื่องมือ สจิติต (2546) การมีส่วนร่วมของประชาชนในการประเมินผลกระทบสิ่งแวดล้อม โครงการโรงแยกก๊าซธรรมชาติ-มาเลเซีย ผลการศึกษา พบว่า กลุ่มตัวอย่างระดับครัวเรือนและผู้ให้ข้อมูลหลักส่วนใหญ่เห็นว่าควรให้ประชาชนได้มีส่วนร่วมในการประเมินผลกระทบสิ่งแวดล้อมของโครงการฯ โดยกลุ่มตัวอย่างระดับครัวเรือนเห็นว่าควรให้ตนได้มีส่วนร่วมตั้งแต่ขั้นตอนของการสำรวจความคิดเห็น และควรเผยแพร่ผลการศึกษาต่อสาธารณะ ส่วนผู้ให้ข้อมูลหลักเห็นว่าเนื่องจากการดำเนินโครงการฯ อาจมีผลกระทบต่อวิถีชีวิตของประชาชนในพื้นที่ ประชาชนผู้ที่ได้รับผลกระทบจึงควรได้รับข้อมูลข่าวสาร ได้ร่วมแสดงความคิดเห็น แลกเปลี่ยนข้อมูล ควรให้ประชาชนได้มีส่วนร่วมตั้งแต่การวางแผนการศึกษา การพิจารณารายงานผลการศึกษา รวมทั้งการติดตามประเมินผลในระยะดำเนินการ ด้านปัญหาและอุปสรรคเกี่ยวกับการมีส่วนร่วมในการประเมินผลกระทบสิ่งแวดล้อม เกิดจากประชาชนบางส่วนไม่มีความรู้ คิดว่าเป็นเรื่องเข้าใจยาก ทำให้ไม่สนใจจะมีส่วนร่วมและบางส่วนยัง



ขาดความรู้ความเข้าใจที่ถูกต้องเกี่ยวกับการมีส่วนร่วม ด้านข้อเสนอแนะและแนวทางเกี่ยวกับการมีส่วนร่วมของประชาชน ควรเผยแพร่ข้อมูลผลการศึกษารายอย่างทั่วถึง มีการจัดประชุมเพื่อชี้แจงและรับฟังความคิดเห็นต่อการประเมินผลกระทบสิ่งแวดล้อมให้ครอบคลุมทั่วถึงและบ่อยครั้ง ประชาสัมพันธ์ให้ทั่วถึงโดยใช้สื่อหลากหลายชนิด รวมทั้งการประสานให้ผู้นำในท้องถิ่นที่ได้รับการยอมรับมาเป็นแกนกลางในการชักชวนให้ประชาชนเข้ามามีส่วนร่วมมากขึ้น

พิเชฐ โสภณแพทย์ และจุฑารัตน์ ชมพันธ์ุ (2556) การประเมินการมีส่วนร่วมของประชาชนในการประเมินผลกระทบสิ่งแวดล้อม กรณีศึกษาโรงไฟฟ้าถ่านหินเขาหินซ้อน จังหวัดฉะเชิงเทรา พบว่า ในด้านบริบทของโครงการ กระบวนการมีส่วนร่วมของประชาชนยังคงเป็นเรื่องใหม่ซึ่งต้องใช้เวลาในการเรียนรู้ ในส่วนของประชาชนยังขาดความรู้ความเข้าใจอย่างถูกต้องเกี่ยวกับการมีส่วนร่วมของประชาชนในการประเมินผลกระทบทางสิ่งแวดล้อมด้านกระบวนการ ผู้ดำเนินโครงการได้ดำเนินกระบวนการมีส่วนร่วมของประชาชนในการประเมินผลกระทบทางสิ่งแวดล้อมได้เหมาะสม แต่ยังมีผู้มีส่วนได้เสียบางส่วนที่ไม่เข้าร่วมในกระบวนการส่งผลให้ขาดความครอบคลุมของผู้มีส่วนได้เสีย ด้านผลกระทบ การใช้กระบวนการมีส่วนร่วมของประชาชนในการประเมินผลกระทบสิ่งแวดล้อมตั้งแต่กระบวนการศึกษาความเหมาะสมของโครงการจะช่วยลดความขัดแย้งได้ รวมถึงผู้ดำเนินโครงการต้องจัดกิจกรรมให้เกิดประโยชน์แก่ประชาชนในพื้นที่มากที่สุด ซึ่งจะนำไปสู่การอยู่ร่วมกันระหว่างโครงการกับประชาชนอย่างยั่งยืน โดยปัจจัยความสำเร็จในการดำเนินการ ได้แก่ การเสริมสร้างความรู้ความเข้าใจในกระบวนการมีส่วนร่วมของประชาชนในการประเมินผลกระทบสิ่งแวดล้อมให้แก่ทุกภาคส่วน

จุฑารัตน์ ชมพันธ์ุ (2556) ธรรมนูญบาลและการมีส่วนร่วมของประชาชนในกระบวนการตัดสินใจในโครงการพัฒนา ผลการศึกษา พบว่า การพัฒนาประเทศในอดีตที่ผ่านมาได้มีการนำทรัพยากรธรรมชาติมาใช้เป็นต้นทุนในการดำเนินกิจกรรม และโครงการพัฒนาต่าง ๆ เพื่อพัฒนาเศรษฐกิจและอุตสาหกรรมเพื่อเพิ่มรายได้ประชาชาติส่งผลให้ทรัพยากรธรรมชาติที่อุดมสมบูรณ์ลดน้อยและเสื่อมโทรมลง โดยเฉพาะอย่างยิ่งโครงการพัฒนาขนาดใหญ่ที่ส่งผลกระทบต่อสิ่งแวดล้อมและสุขภาพอนามัยของประชาชนในพื้นที่ นำมาสู่ปัญหาความขัดแย้งด้านสิ่งแวดล้อมระหว่างเจ้าของโครงการกับประชาชนในท้องถิ่น โดยปัญหาและอุปสรรคต่อการสร้างธรรมนูญบาลและการมีส่วนร่วมของประชาชนในกระบวนการตัดสินใจในโครงการพัฒนาในประเทศไทย ได้แก่ ลักษณะการสั่งการแบบบนสู่ล่าง การขาดการส่งเสริมจากภาครัฐ การขาดความโปร่งใสในการบริหารจัดการโครงการพัฒนา กระบวนการมีส่วนร่วมของประชาชนไม่ครอบคลุมของผู้มีส่วนได้เสียหรือผู้ที่เกี่ยวข้องทุกภาคส่วน และระดับการมีส่วนร่วมของประชาชนในการตัดสินใจอยู่ในระดับต่ำ ทำให้ผลลัพธ์ของการมีส่วนร่วมไม่มีประสิทธิภาพ เกิดความขัดแย้งขึ้นในสังคมเนื่องจากการตัดสินใจต่าง ๆ ไม่ได้รับการยอมรับ

มานิดา เฟื่องชูนุช และจุฑารัตน์ ชมพันธ์ุ (2560) การมีส่วนร่วมของประชาชนในการวิเคราะห์ผลกระทบสิ่งแวดล้อมและสุขภาพ กรณีศึกษาโครงการขยายกำลังการผลิตโรงไฟฟ้ากระบี่ ผลการศึกษา พบว่า ในส่วนของกฎหมายมีช่องว่างในทางปฏิบัติทำให้กระบวนการมีส่วนร่วมดังกล่าวยังไม่สามารถบรรลุเจตนารมณ์ที่แท้จริง ประชาชนมีอุปสรรคในด้านการได้รับข้อมูล ซึ่งอาจยังไม่เพียงพอต่อกระบวนการตัดสินใจ เนื่องจากข้อมูลที่โครงการนำเสนอแก่ประชาชนเป็นข้อมูลด้านเดียวและยังไม่

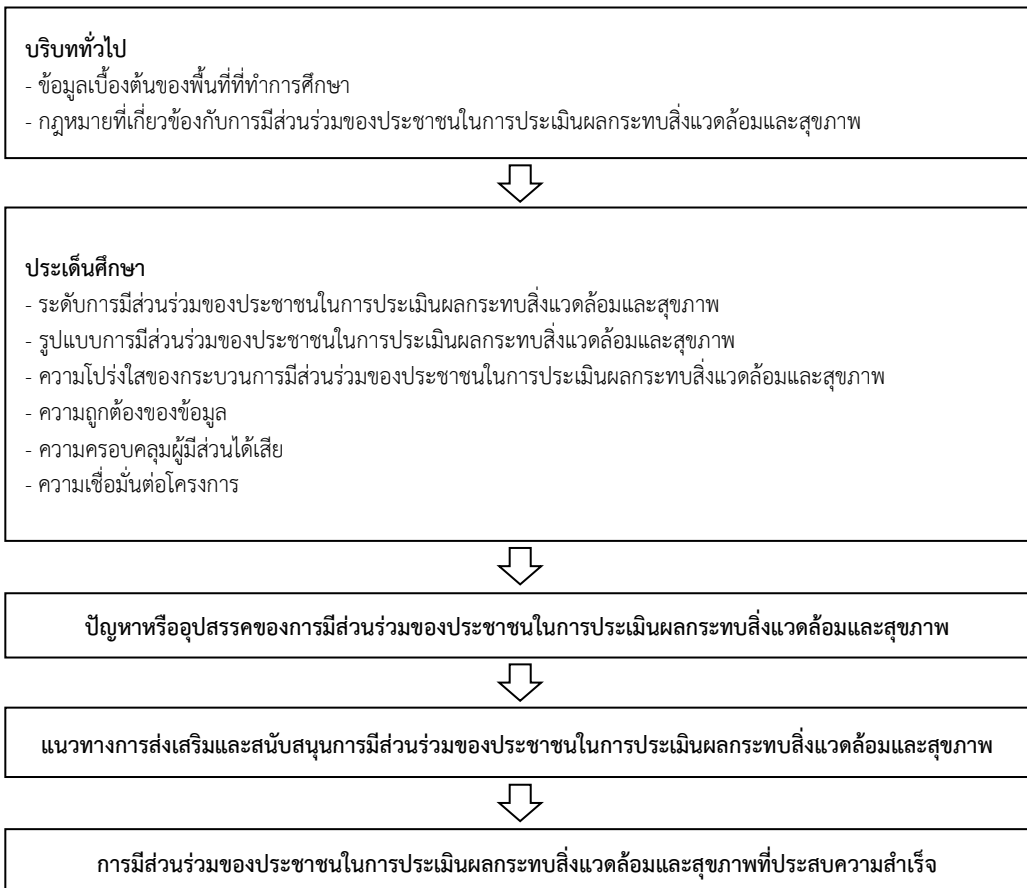




ชัดเจนเพียงพอ ทำให้ประชาชนเกิดความสับสน ใน ส่วนของรายงานการวิเคราะห์ผลกระทบต่อ สิ่งแวดล้อมและสุขภาพ พบว่า ระบบฐานข้อมูลด้าน สุขภาพของประเทศยังไม่สามารถวิเคราะห์เชื่อมโยง ผลกระทบด้านสิ่งแวดล้อมกับผลกระทบด้านสุขภาพ จากการดำเนินโครงการฯ ได้ นำไปสู่ความไม่ชัดเจน ของมาตรการลดผลกระทบต่อสุขภาพ ด้านแนวทาง ในการพัฒนากระบวนการมีส่วนร่วมฯ ของโครงการ ให้ประสบความสำเร็จ ภาครัฐควรพิจารณาปรับปรุง กฎหมายให้ทันสมัยและกำหนดบทลงโทษของ

กฎหมายที่เกี่ยวข้องให้ชัดเจน พัฒนาระบบฐานข้อมูล ด้านสุขภาพ มีความโปร่งใสในการดำเนินงาน รับฟัง ความคิดเห็นของประชาชนตั้งแต่เริ่มกระบวนการ เพื่อให้ทราบความต้องการที่แท้จริงของประชาชนใน พื้นที่ เสริมขีดความสามารถของชุมชนในด้านวิชาการ ในส่วนของภาคประชาชนนั้นควรเปิดใจรับข้อมูลทั้ง ด้านบวกและด้านลบของโครงการอย่างไม่มีอคติ

จากการศึกษาแนวคิด ทฤษฎี และงานวิจัยที่ เกี่ยวข้อง สามารถกำหนดกรอบแนวคิดในการวิจัย ได้ ดังแสดงใน **ภาพที่ 2**



**ภาพที่ 2** กรอบแนวคิดการวิจัย

*เน้นความเป็นวัฏจักรขององค์ความรู้ ยึดมั่นคุณธรรมให้เชิดชู เป็นองค์กรแห่งการเรียนรู้สู่สากล*





### วัตถุประสงค์ของการวิจัย

1. เพื่อศึกษาการมีส่วนร่วมของประชาชนในการประเมินผลกระทบสิ่งแวดล้อมและสุขภาพของโครงการนิคมอุตสาหกรรมระยอง (บ้านค่าย)
2. เพื่อศึกษาปัญหาหรืออุปสรรคของการมีส่วนร่วมของประชาชนในการประเมินผลกระทบสิ่งแวดล้อมและสุขภาพของโครงการนิคมอุตสาหกรรมระยอง (บ้านค่าย)
3. เพื่อนำเสนอแนวทางในการส่งเสริมและสนับสนุนการมีส่วนร่วมของประชาชนในการประเมินผลกระทบสิ่งแวดล้อมและสุขภาพของโครงการนิคมอุตสาหกรรมระยอง (บ้านค่าย)

### ระเบียบวิธีวิจัย

#### 1.วิธีการเก็บรวบรวมข้อมูล

การวิจัยเรื่อง การมีส่วนร่วมของประชาชนในการประเมินผลกระทบสิ่งแวดล้อมและสุขภาพกรณีศึกษา โครงการนิคมอุตสาหกรรมระยอง (บ้านค่าย) จังหวัดระยอง นี้ เป็นการวิจัยเชิงคุณภาพ (Qualitative Research) โดยการสัมภาษณ์แบบกึ่งโครงสร้าง (Semi-Structured Interviews) กับผู้มีส่วนได้เสียของโครงการนิคมอุตสาหกรรมระยอง (บ้านค่าย) ร่วมกับการสังเกตการณ์แบบไม่มีส่วนร่วม (Non-Participant Observation) และการวิจัยเอกสาร จากนั้นนำข้อมูลมาเรียบเรียงและวิเคราะห์ข้อมูลด้วยเทคนิคสามเส้า (Triangulation) คือ การหาข้อมูลจากแหล่งที่มาหลายแหล่ง เป็นการศึกษาที่แสวงหาความจริงในสภาพที่เป็นอยู่โดยธรรมชาติ โดยเครื่องมือที่ใช้ในการเก็บรวบรวมข้อมูลงานวิจัยครั้งนี้ คือ แบบสัมภาษณ์แบบกึ่งโครงสร้าง โดยมีลักษณะเป็นแบบสัมภาษณ์ปลายเปิด (Open-ended Questions)

#### 2.กลุ่มเป้าหมายและผู้ให้ข้อมูลหลัก

ผู้วิจัยกำหนดกลุ่มเป้าหมายและผู้ให้ข้อมูลหลัก (Key Informants) ประกอบด้วย 5 กลุ่ม รวมผู้ให้ข้อมูลหลักทั้งสิ้น จำนวน 30 คน ได้แก่ 1) ประชาชนและผู้นำชุมชนในตำบลหนองบัวและตำบลบางบุตร อำเภอบ้านค่าย จังหวัดระยอง 2) เจ้าหน้าที่หน่วยงานภาครัฐส่วนกลางและส่วนท้องถิ่นที่เกี่ยวข้อง 3) บริษัทที่ปรึกษา 4) นักวิชาการสิ่งแวดล้อม และ 5) องค์กรพัฒนาเอกชนด้านสิ่งแวดล้อม ซึ่งผู้วิจัยได้เริ่มสัมภาษณ์ผู้นำชุมชนที่ได้ทำความรู้จักเริ่มแรกและสอบถามถึงบุคคลต่อไปด้วยเทคนิคลูกบอลหิมะ (Snowball Technique) ส่วนเจ้าหน้าที่หน่วยงานภาครัฐส่วนกลางและส่วนท้องถิ่น รวมทั้งบริษัทที่ปรึกษา นักวิชาการสิ่งแวดล้อม และองค์กรพัฒนาเอกชนด้านสิ่งแวดล้อม โดยใช้เทคนิคการเลือกตัวอย่างแบบเจาะจง (Purposive Selection)

### ผลการวิจัย

ผลการศึกษาเรื่อง การมีส่วนร่วมของประชาชนในการประเมินผลกระทบสิ่งแวดล้อมและสุขภาพ กรณีศึกษา โครงการนิคมอุตสาหกรรมระยอง (บ้านค่าย) สามารถสรุปประเด็นได้ ดังนี้

- 1.ระดับการมีส่วนร่วมของประชาชนในการประเมินผลกระทบสิ่งแวดล้อมและสุขภาพ จากการศึกษา พบว่า ทางโครงการฯ มีการให้ข้อมูลโครงการแก่ประชาชน และมีการจัดเวทีรับฟังความคิดเห็น ซึ่งจัดอยู่ในระดับการมีส่วนร่วมของประชาชนระดับที่ 2 โดยผู้นำชุมชนตำบลบางบุตรคนที่ 3 ให้สัมภาษณ์ว่า “เขามาแจกเอกสารให้ครบ มีการจัดเวทีเพื่อให้ข้อมูลโครงการแก่ประชาชน เพราะเขาต้องทำจนครบกระบวนการ อีไอเอ เขาก็ให้ข้อมูลมากที่สุด เพราะเขาจะต้องทำเรื่องนี้ให้ผ่านกระบวนการรับฟังความคิดเห็น” ส่วนประชาชน



ตำบลหนองบัว คนที่ 7 ได้ให้สัมภาษณ์ว่า “มีคนมาคุยก่อนว่าจะทำโครงการนี้ แต่ข้อมูลข่าวสารมันน้อยมาก มาไม่ถึงชาวบ้าน ช่วงแรกเขาก็มาคุยกับผู้นำก่อน มันก็เลยไม่ถึงชาวบ้านไง แต่ตอนหลังก็มีการเข้าไปคุยชี้แจงกับชาวบ้าน ให้ข้อมูลกับชาวบ้านมากขึ้น”

2. วิธีการมีส่วนร่วมของประชาชน จากการศึกษา พบว่า วิธีการมีส่วนร่วมของประชาชนในการประเมินผลกระทบสิ่งแวดล้อมและสุขภาพที่ทางผู้ประกอบการโครงการและบริษัทที่ปรึกษาเลือกปฏิบัตินั้นยังไม่ถูกต้องตามหลักการ ขั้นตอน และไม่สอดคล้องกับสภาพชุมชนและลักษณะของประชาชนในพื้นที่ โดยประชาชนตำบลบางบุตร คนที่ 7 ได้ให้สัมภาษณ์ว่า “ที่คิดว่าการมีส่วนร่วมของทางโครงการยังไม่เหมาะสม เขาควรให้ความสำคัญกับชาวบ้านมากกว่านี้ เขามีมาสำรวจหมู่บ้านอยู่นะ แต่ก็ไม่ได้มาถามทั้งหมดหรอก อีกอย่างตอนที่เขาจัดเวทีรับฟังความคิดเห็น บางคนรู้ บางคนก็ไม่รู้ ไปกันแต่ไม่กี่คนหรอก น้อยมาก ทำไม่นานก็จบ และก็ไม่ได้เปิดโอกาสให้ชาวบ้านได้มีส่วนในการแสดงความคิดเห็นต่อโครงการ” และองค์กรพัฒนาเอกชนด้านสิ่งแวดล้อม คนที่ 1 ได้ให้สัมภาษณ์ว่า “ผู้ประกอบการโครงการควรเลือกใช้วิธีการมีส่วนร่วมกับชุมชนให้เหมาะสม ซึ่งอาจจะต้องใช้หลายวิธีนะ โดยต้องเลือกวิธีที่เหมาะสมกับสภาพพื้นที่และสภาพชุมชนด้วย พี่มองว่าโครงการพัฒนาต่าง ๆ ควรเลือกใช้หลาย ๆ วิธี เพื่อให้ครอบคลุมผู้มีส่วนได้เสีย ตรงนี้พี่ว่าจะทำให้ชาวบ้านเปิดใจมากขึ้น”

3. ความโปร่งใส จากการศึกษา พบว่าผู้ประกอบการโครงการนั้นยังขาดความโปร่งใสในการดำเนินการต่าง ๆ โดยผู้นำชุมชนตำบลหนองบัว คนที่ 1 ได้ให้สัมภาษณ์ว่า “กระบวนการที่ทำการศึกษาลงพื้นที่มันก็มีเหล่เหล่มีบ้าง อย่างตอนที่มาจัดทำประชุมย่อย เขาจะเอาเอกสารไปให้

ชาวบ้านเซ็นโดยที่ไม่มีหัวเอกสาร ไม่มีบอกว่าเป็นการรับฟังความคิดเห็นเรื่องอะไร เขาทำเพื่อให้ครบกระบวนการของเขาเท่านั้น ไม่ได้ชี้แจงบอกให้ชาวบ้านเข้าใจว่าจะมาทำการศึกษานี้” และผู้นำชุมชนตำบลบางบุตร คนที่ 2 ได้ให้สัมภาษณ์ว่า “เดิมพื้นที่บริเวณนั้นเป็นเขตพื้นที่สีเขียว กฎหมายกำหนดไว้แล้วว่าเป็นพื้นที่สีเขียว คือ เป็นพื้นที่เพื่อการเกษตรกรรม จะสร้างโรงงานไม่ได้ ซึ่งผมก็ไม่รู้ทางโรงงานเขาไปได้พื้นที่ตรงนั้นมาได้ยังไง ชาวบ้านหลายคนก็ไม่โอเคในจุดนี้”

4. ความถูกต้องของข้อมูล จากการศึกษา พบว่า ประชาชนในพื้นที่ได้รับข้อมูลไม่เพียงพอ อีกทั้งประชาชนบางส่วนไม่สามารถเข้าถึงข้อมูลของโครงการฯ ได้ รวมทั้งข้อมูลยังขาดความชัดเจน ประชาชนในพื้นที่ยังสับสนต่อการให้ข้อมูลของทางโครงการฯ ว่าจะดำเนินการสร้างหรือไม่สร้าง และจะสร้างเป็นโครงการรูปแบบใด โดยประชาชนตำบลหนองบัว คนที่ 4 ได้ให้สัมภาษณ์ว่า “ผมก็ไม่รู้หรอกนะว่าข้อมูลทางโครงการมีความครบถ้วนและถูกต้องมากน้อยแค่ไหน เพราะเขาให้ข้อมูลโครงการแก่ชาวบ้านน้อยมาก ตัดสินอะไรไม่ได้เลย ชาวบ้านบางคนรู้แค่ว่าจะมีโรงงานมาสร้าง แต่ก็รู้ว่าสร้างโรงงานอะไร สร้างแบบไหน แล้วจะเกิดผลกระทบอะไรกับชาวบ้านบ้าง คือเราไม่รู้ข้อมูลโครงการน้อยมากและไม่มีข้อมูลอะไรที่ชัดเจน” และประชาชนตำบลบางบุตร คนที่ 1 ได้ให้สัมภาษณ์ว่า “ข้อมูลถูกต้องหรือเปล่าผมก็ไม่ทราบนะ เพราะผมไม่ค่อยได้รับข้อมูล ไม่รู้ด้วยว่าจะสร้างหรือไม่สร้าง เพราะการสื่อสารไม่ชัดเจน เขามีการจัดประชุมชี้แจงข้อมูลโครงการ แต่ไม่ได้มาเป็นทางการอะไรมากมาย ไม่รู้ว่าเขาจะมาทำอะไร แบบไหน อย่างไร ไม่มีข้อมูลที่ละเอียดชัดเจน คนที่มาชี้แจงข้อมูลโครงการก็ยังไม่มีความชัดเจนเลย”



5. ความครอบคลุมกลุ่มผู้มีส่วนได้เสีย จากการศึกษา พบว่า การกำหนดขอบเขตพื้นที่ศึกษามุ่งเน้นกลุ่มประชาชนในพื้นที่ศึกษารัศมี 5 กิโลเมตรรอบพื้นที่โครงการฯ เป็นหลัก ซึ่งอาจยังไม่ครอบคลุมพื้นที่และประชาชนที่อาจได้รับผลกระทบจากโครงการฯ ทั้งหมดได้ ทั้งนี้ควรพิจารณาบริบทและปัจจัยต่าง ๆ เพิ่มเติม โดยประชาชนตำบลหนองบัว คนที่ 3 ได้ให้สัมภาษณ์ว่า “ที่ไม่รู้ว่าผู้มีส่วนได้เสียของโครงการมีใครบ้าง แต่ที่คิดว่าไม่น่าจะครอบคลุมนะ เพราะแค่ชาวบ้านในพื้นที่ยังรับรู้กันไม่ทั่วเลย ส่วนมากโครงการเขาจะเน้นไปที่ผู้นำหมู่บ้านหรือแกนนำมากกว่า ชาวบ้านบางคนที่ไม่รู้ข้อมูลโครงการก็มี แต่ผู้มีส่วนได้เสียอื่น ๆ นี้ พี่ก็ไม่รู้ว่าเขาได้รับข้อมูลโครงการหรือไม่ หรือเขาได้รับข้อมูลที่มากน้อยแค่ไหน” เช่นเดียวกับประชาชนตำบลบางบุตร คนที่ 2 ได้ให้สัมภาษณ์ว่า “ทางผมไม่ได้รับข้อมูลจากทางโครงการ ไม่มีการจัดประชุม มีแต่ได้ข่าวว่าจะมา แต่ไม่มีการมาพูดคุยหรือว่าให้ความรู้อะไร เขาก็จะมาแต่เฉพาะในบริเวณโซนนี้ ผมอยู่ห่างไปหน่อย เขาก็คงคิดว่าทางโน้นมันไม่ได้รับผลกระทบหรือไม่ได้อยู่ในพื้นที่ เขาก็ให้ความสำคัญกับทางโน้นน้อยกว่าทางนี้” และนักวิชาการสิ่งแวดล้อม คนที่ 2 ได้ให้สัมภาษณ์ว่า “ผมคิดว่ากำหนดยุมีส่วนได้เสียของสำนักงานนโยบายและแผนทรัพยากรธรรมชาติและสิ่งแวดล้อม หรือ สผ. มีความครอบคลุมเหมาะสมในระดับหนึ่ง แต่ทางโครงการจะต้องดูสภาพหรือบริบทของพื้นที่ด้วยว่ามีความครอบคลุมเหมาะสมแล้วหรือไม่ หรือควรต้องเพิ่มผู้มีส่วนได้เสียเพื่อให้เหมาะสมกับสภาพพื้นที่นั้น ๆ คือนำข้อกำหนดผู้มีส่วนได้เสียของ สผ. มาปรับใช้ให้เข้ากับสภาพพื้นที่ที่โครงการทำการศึกษา เพราะแต่ละพื้นที่ก็มีความแตกต่างกันไป จึงควรปรับให้เหมาะสมกับพื้นที่นั้น ๆ”

6. ความเชื่อมั่นต่อโครงการ จากการศึกษาพบว่า ประชาชนในพื้นที่ไม่เชื่อมั่นต่อโครงการฯ เนื่องจากได้เห็นผลกระทบที่เกิดขึ้นในพื้นที่อื่นที่ทางผู้ประกอบการโครงการดังกล่าวรับผิดชอบอยู่ โดยผู้นำชุมชนตำบลหนองบัว คนที่ 2 ได้ให้สัมภาษณ์ว่า “เราก็คิดว่าไม่น่าเชื่อถือ เพราะที่ผ่านมาเราเห็นมาแล้วว่าอุตสาหกรรมที่เขาประกอบการอยู่ เป็นอุตสาหกรรมปิโตรเคมี สร้างผลกระทบให้กับพื้นที่อื่น มันมีผลกระทบมากมาย ถ้าโครงการนี้เกิดชาวบ้านต้องได้รับผลกระทบแน่นอน” และประชาชนตำบลบางบุตร คนที่ 6 ได้ให้สัมภาษณ์ว่า “ที่ผ่านมาโรงงานได้ก่อผลกระทบมากมายในตัวเมืองระยอง แล้วจะอย่างไรให้ชาวบ้านเชื่อใจ ขาดความเชื่อถือไปแล้ว เพราะผลกระทบทางสิ่งแวดล้อมมันสำคัญมากนะ ถ้าโรงงานเกิดชาวบ้านก็ได้รับผลกระทบแน่ ๆ ทั้งสุขภาพ ทั้งการเกษตร และลูกหลานในอนาคตจะอยู่กันอย่างไร”

**ปัญหาหรืออุปสรรคของการมีส่วนร่วมของประชาชนในการประเมินผลกระทบสิ่งแวดล้อมและสุขภาพ**

1. ประชาชนส่วนใหญ่ในพื้นที่ยังขาดความรู้ความเข้าใจเกี่ยวกับกระบวนการมีส่วนร่วมของประชาชนในการประเมินผลกระทบสิ่งแวดล้อมและสุขภาพ
2. ประชาชนในพื้นที่มีความกังวลว่าจะได้รับผลกระทบต่อชีวิตความเป็นอยู่และการเกษตรกรรม เนื่องจากได้เห็นผลกระทบที่เกิดขึ้นในพื้นที่อื่นที่ทางผู้ประกอบการโครงการดังกล่าวรับผิดชอบอยู่ ซึ่งทำให้ประชาชนร่วมกันคัดค้านการเข้ามาของโครงการฯ
3. ผู้ประกอบการโครงการและบริษัทที่ปรึกษา ให้ข้อมูลที่ไม่ชัดเจนและไม่ครอบคลุมผู้มีส่วนได้เสีย ประชาชนเกิดความสับสนในข้อมูลโครงการ ทำให้ประชาชนไม่เชื่อมั่นต่อโครงการฯ



### สรุปและอภิปรายผล

จากการวิจัยเรื่อง การมีส่วนร่วมของประชาชนในการประเมินผลกระทบสิ่งแวดล้อมและสุขภาพ กรณีศึกษา โครงการนิคมอุตสาหกรรมระยอง (บ้านค่าย) จังหวัดระยอง สามารถสรุปและอภิปรายผลได้ ดังนี้

ประเด็นเรื่องวิธีการมีส่วนร่วมของประชาชนในการประเมินผลกระทบสิ่งแวดล้อมและสุขภาพ พบว่า วิธีการมีส่วนร่วมของประชาชนที่โครงการฯ เลือกปฏิบัตินั้นยังไม่ถูกต้องตามหลักการ ขั้นตอนและไม่สอดคล้องกับสภาพชุมชนและลักษณะของประชาชนในพื้นที่ ส่งผลให้ประชาชนร่วมกันคัดค้านการเข้ามาของโครงการฯ สอดคล้องกับผลการศึกษาของ มานิดา เฟื่องขุนซ และจุฑารัตน์ ชมพันธ์ุ (2560) ที่พบว่า เจ้าของโครงการควรเลือกใช้วิธีการมีส่วนร่วมที่เหมาะสม โดยพิจารณาปัจจัยทางสภาพชุมชนและลักษณะของคนในพื้นที่ สอดคล้องกับผลการศึกษาของ เครือมาศ สุจิตโต (2546) ที่พบว่า แนวทางเกี่ยวกับการมีส่วนร่วมของประชาชนควรเผยแพร่ข้อมูลผลการศึกษาอย่างทั่วถึง มีการจัดประชุมเพื่อชี้แจงและรับฟังความคิดเห็นต่อการประเมินผลกระทบสิ่งแวดล้อมให้ครอบคลุมทั่วถึงและบ่อยครั้ง ประชาสัมพันธ์ให้ทั่วถึงโดยใช้สื่อหลากหลายชนิด และสอดคล้องกับผลการศึกษาของ พิเชฐ โสภณแพทย์ (2555) ที่พบว่า การใช้กระบวนการมีส่วนร่วมของประชาชนในการประเมินผลกระทบสิ่งแวดล้อมตั้งแต่กระบวนการศึกษาความเหมาะสมของโครงการจะช่วยป้องกันและลดความขัดแย้งได้ ซึ่งจะนำไปสู่การอยู่ร่วมกันระหว่างโครงการกับประชาชนอย่างยั่งยืน จึงสรุปได้ว่า วิธีการมีส่วนร่วมของประชาชนในการประเมินผลกระทบสิ่งแวดล้อมและสุขภาพ ควรเลือกวิธีที่เหมาะสมกับสภาพชุมชนและลักษณะของประชาชน

ในพื้นที่ ซึ่งจะก่อให้เกิดทางเลือกหรือข้อมูลที่เป็นประโยชน์ต่อการพัฒนาโครงการ

ประเด็นเรื่องความโปร่งใสของการมีส่วนร่วมพบว่า ผู้ประกอบการโครงการนั้นยังขาดความโปร่งใสในการดำเนินการต่าง ๆ ของโครงการฯ ส่งผลให้ประชาชนขาดความเชื่อมั่นต่อโครงการฯ สอดคล้องกับผลการศึกษาของ มารศรี บัวชุม (2554) ที่พบว่า ความโปร่งใสในการปฏิบัติงานต้องตั้งมั่นอยู่บนพื้นฐานของความสุจริต มีการสร้างความไว้วางใจซึ่งกันและกันของบุคลากรทุกภาคส่วนที่เกี่ยวข้อง โดยต้องมีการเผยแพร่ ข้อมูลข่าวสารอย่างตรงไปตรงมาด้วยภาษาที่เข้าใจง่าย มีความชัดเจน และสามารถตรวจสอบความถูกต้องได้ให้แก่บุคลากรและผู้มีส่วนเกี่ยวข้องได้รับทราบ จึงสรุปได้ว่า ผู้ประกอบการโครงการต้องดำเนินการมีส่วนร่วมของประชาชนในการประเมินผลกระทบสิ่งแวดล้อมและสุขภาพ อย่างโปร่งใส ตรงไปตรงมา และข้อมูลสามารถตรวจสอบได้ ซึ่งจะช่วยให้ประชาชนเชื่อมั่นต่อโครงการเพิ่มขึ้น

ประเด็นเรื่องความถูกต้องของข้อมูล พบว่าประชาชนในพื้นที่ได้รับข้อมูลโครงการฯ ที่ไม่เพียงพอและไม่ครบถ้วน อีกทั้งประชาชนบางส่วนไม่สามารถเข้าถึงข้อมูลของโครงการฯ ได้ รวมทั้งข้อมูลจากโครงการฯ ยังขาดความชัดเจน ส่งผลให้ประชาชนเกิดความสับสนต่อการให้ข้อมูลของทางโครงการฯ สอดคล้องกับผลการศึกษาของ มานิดา เฟื่องขุนซ และจุฑารัตน์ ชมพันธ์ุ (2560) ที่พบว่า ประชาชนมีอุปสรรคในด้านการได้รับข้อมูล ซึ่งอาจยังไม่เพียงพอต่อกระบวนการตัดสินใจ เนื่องจากข้อมูลที่โครงการนำเสนอแก่ประชาชนเป็นข้อมูลด้านเดียวและยังไม่ชัดเจนเพียงพอ ทำให้ประชาชนเกิดความสับสน จึงสรุปได้ว่า ผู้ประกอบการโครงการต้องให้ข้อมูลโครงการฯ ที่ถูกต้องครบถ้วน ชัดเจน และเผยแพร่ข้อมูลโดยเลือกใช้วิธีการที่เหมาะสมแก่ผู้



มีส่วนได้เสีย ซึ่งจะทำให้ผู้มีส่วนได้เสียเกิดความรู้ความเข้าใจข้อมูลของโครงการฯ และช่วยลดอคติที่มีต่อโครงการพัฒนาในอดีต

ประเด็นเรื่องความครอบคลุมผู้มีส่วนได้เสียพบว่า ประชาชนในพื้นที่ส่วนใหญ่ทราบข้อมูลของโครงการฯ แต่เป็นข้อมูลที่ไม่มีความชัดเจน และประชาชนบางส่วนที่อาศัยอยู่ไกลออกไปจากพื้นที่โครงการฯ ไม่ได้รับข้อมูลของโครงการฯ ซึ่งเป็นการให้ข้อมูลที่ไม่ครอบคลุมผู้มีส่วนได้เสีย สอดคล้องกับผลการศึกษาของ จุฑารัตน์ ชมพันธ์ุ (2556) ที่พบว่า การระบผู้มีส่วนได้เสียต้องกระทำด้วยความระมัดระวัง รอบคอบ เพื่อป้องกันมิให้กระบวนการมีส่วนร่วมของประชาชน โดยเฉพาะการประชุมปรึกษาหารือ ประชาพิจารณ์ กลายเป็นเสียงที่มาจากกลุ่มผลประโยชน์มากกว่าการเป็นตัวแทนความต้องการของประชาชนอย่างแท้จริง จึงสรุปได้ว่า ผู้ประกอบการโครงการต้องดำเนินการมีส่วนร่วมของประชาชนในการประเมินผลกระทบสิ่งแวดล้อมและสุขภาพให้ครอบคลุมผู้มีส่วนได้เสีย เพื่อให้เกิดความเข้าใจที่ตรงกันของทุกฝ่าย เกิดผลดีต่อการดำเนินโครงการฯ และช่วยลดปัญหาที่อาจเกิดขึ้นจากการให้ข้อมูลที่ไม่ครอบคลุมผู้มีส่วนได้เสีย

ประเด็นเรื่องความเชื่อมั่น พบว่า ประชาชนในพื้นที่ที่ไม่เชื่อมั่นต่อโครงการฯ เนื่องจากได้เห็นผลกระทบที่เกิดขึ้นในพื้นที่อื่นที่ทางผู้ประกอบการโครงการดังกล่าวรับผิดชอบอยู่ รวมทั้งการให้ข้อมูลโครงการฯ ที่ไม่ชัดเจนและไม่ครอบคลุมผู้มีส่วนได้เสีย ส่งผลให้ประชาชนไม่เชื่อมั่นว่าทางผู้ประกอบการจะก่อตั้งโครงการนิคมอุตสาหกรรมที่เป็นมิตรต่อสิ่งแวดล้อมได้จริง สอดคล้องกับผลการศึกษาของ เสถียร รุจิรวณิช (2553) ที่พบว่า การนำเสนอรายละเอียดและความก้าวหน้าของโครงการฯ การรับฟังความคิดเห็นอีกหลายครั้ง ตลอดจนการสร้างเชื่อมั่นให้แก่ประชาชนที่

ได้รับผลกระทบ และดำเนินการให้ผู้ได้รับผลกระทบได้มีส่วนร่วมในการตัดสินใจ จะส่งผลให้ประชาชนมีความเชื่อมั่นต่อโครงการฯ ในทางที่ดีขึ้น จึงสรุปได้ว่า ผู้ประกอบการโครงการต้องดำเนินการมีส่วนร่วมของประชาชนในการประเมินผลกระทบสิ่งแวดล้อมและสุขภาพให้เหมาะสมกับสภาพชุมชน ให้ข้อมูลที่ถูกต้องครบถ้วน รับฟังความคิดเห็นของประชาชน และให้ประชาชนมีส่วนร่วมในการประเมินผลกระทบสิ่งแวดล้อมและสุขภาพ จะช่วยให้ประชาชนเชื่อมั่นต่อโครงการฯ มากขึ้น และช่วยลดปัญหาความขัดแย้งได้

### ข้อเสนอแนะ

ข้อเสนอแนะในการวิจัยเรื่องการมีส่วนร่วมของประชาชนในการประเมินผลกระทบสิ่งแวดล้อมและสุขภาพของโครงการนิคมอุตสาหกรรมระยอง (บ้านค่าย) สามารถอธิบายได้ ดังนี้

#### ภาครัฐ

1. กฎหมายเกี่ยวกับการประเมินผลกระทบสิ่งแวดล้อมและสุขภาพในประเทศไทย ควรให้ความสำคัญในการกำหนดขอบเขตและหลักเกณฑ์ที่มีความชัดเจน เพื่อให้การบังคับใช้กฎหมายมีประสิทธิภาพ
2. กฎหมายเกี่ยวกับการประเมินผลกระทบสิ่งแวดล้อมและสุขภาพควรมีการปรับปรุง เพื่อให้เข้ากับสถานการณ์ปัจจุบัน
3. หน่วยงานที่เกี่ยวข้องควรมีการจัดอบรมเพื่อสร้างความรู้ความเข้าใจให้กับประชาชนในพื้นที่ให้สามารถเข้าใจเกี่ยวกับกระบวนการมีส่วนร่วมของประชาชนในการประเมินผลกระทบสิ่งแวดล้อมและสุขภาพได้อย่างถูกต้อง

#### ภาคผู้ประกอบการ/เอกชน

1. ผู้ประกอบการโครงการและบริษัทที่ปรึกษา ต้องตระหนักถึงความสำคัญในกระบวนการ



มีส่วนร่วมของประชาชนในการประเมินผลกระทบสิ่งแวดล้อมและสุขภาพ โดยให้ข้อมูลแก่กลุ่มผู้ที่มีส่วนได้เสีย รวมทั้งรับฟังความคิดเห็นจากกลุ่มผู้มีส่วนได้เสียอย่างเป็นธรรม

2. ผู้ประกอบการโครงการและบริษัทที่ปรึกษา ควรดำเนินการประเมินผลกระทบสิ่งแวดล้อมและสุขภาพด้วยความโปร่งใส สามารถตรวจสอบได้ และให้ข้อมูลที่มีความถูกต้องชัดเจนแก่กลุ่มผู้มีส่วนได้เสีย

3. ผู้ประกอบการโครงการและบริษัทที่ปรึกษา ควรมีการวางแผนหรือจัดเตรียมข้อมูลโครงการให้พร้อมก่อนที่จะนำข้อมูลมาเผยแพร่ให้ประชาชนรับทราบ ประชาชนจะได้ไม่เกิดความสับสนของข้อมูลที่ได้รับ

4. ผู้ประกอบการโครงการและบริษัทที่ปรึกษา ควรให้ประชาชนมีส่วนร่วมในระดับที่สูงขึ้น เพื่อให้ประชาชนได้มีบทบาทในการมีส่วนร่วมมากขึ้นและควรเลือกวิธีการมีส่วนร่วมที่เหมาะสมกับ

สภาพพื้นที่และสภาพชุมชน ซึ่งจะช่วยลดปัญหาความขัดแย้งให้น้อยลงและสามารถสร้างความน่าเชื่อถือของโครงการฯ

#### ภาคประชาชน

1. ประชาชนในพื้นที่ควรมีการหาความรู้เพิ่มเติมเกี่ยวกับกฎหมายที่บังคับใช้และกระบวนการประเมินผลกระทบสิ่งแวดล้อมและสุขภาพ เพื่อเป็นความรู้ความเข้าใจพื้นฐาน

2. ประชาชนในพื้นที่ควรให้ความสำคัญในการรับฟังข้อมูลโครงการ เปิดใจยอมรับข้อมูลต่าง ๆ และให้ความร่วมมือในกระบวนการประเมินผลกระทบสิ่งแวดล้อมและสุขภาพ เพื่อเป็นประโยชน์ต่อชุมชนและโครงการฯ

ทั้งนี้สามารถสรุปรูปแบบการมีส่วนร่วมของประชาชนในการประเมินผลกระทบสิ่งแวดล้อมและสุขภาพที่ประสบความสำเร็จ ได้ดัง ภาพที่ 3



#### บริบททั่วไป

- ข้อมูลเบื้องต้นของพื้นที่ที่ทำการศึกษ: ต้องพิจารณาสภาพพื้นที่ สภาพชุมชน การประกอบอาชีพ วัฒนธรรมของชุมชน
- กฎหมายที่เกี่ยวข้องกับการมีส่วนร่วมของประชาชนในการประเมินผลกระทบสิ่งแวดล้อมและสุขภาพ: ควรมีการปรับปรุงกฎหมายที่เกี่ยวข้อง ขั้นตอนการปฏิบัติ แนวทางการจัดทำและพิจารณารายงานฯ ให้มีมาตรฐาน



#### ประเด็นศึกษา

- ระดับการมีส่วนร่วมของประชาชน: ควรให้ประชาชนมีส่วนร่วมในระดับที่สูงขึ้น เพื่อให้ประชาชนได้มีบทบาทในการมีส่วนร่วมในโครงการฯ มากขึ้น
- วิธีการมีส่วนร่วมของประชาชน: ควรเลือกใช้วิธีการมีส่วนร่วมที่เหมาะสมกับสภาพพื้นที่และสภาพชุมชน
- ความโปร่งใส: ควรมีความโปร่งใส โปร่งใส สามารถตรวจสอบได้ ในการดำเนินการต่าง ๆ ของโครงการฯ
- ความถูกต้องของข้อมูล: ควรให้ข้อมูลโครงการฯ ที่ถูกต้อง ชัดเจน และเข้าใจง่ายแก่ประชาชน
- ความครอบคลุมผู้มีส่วนได้เสีย: การกำหนดขอบเขตพื้นที่ศึกษารอบพื้นที่โครงการฯ เป็นหลัก อาจยังไม่ครอบคลุมพื้นที่และประชาชนที่อาจได้รับผลกระทบจากโครงการฯ ทั้งหมด ทั้งนี้ควรพิจารณาบริบทและปัจจัยต่าง ๆ เพิ่มเติม
- ความเชื่อมั่นต่อโครงการ: ทางโครงการฯ ต้องเข้าหาประชาชนอย่างจริงจัง ให้ข้อมูลโครงการที่ครบถ้วน ชัดเจน และรับฟังความคิดเห็นของประชาชนอย่างเป็นธรรม



#### แนวทางการส่งเสริมและสนับสนุนการมีส่วนร่วมของประชาชนในการประเมินผลกระทบสิ่งแวดล้อมและสุขภาพ ภาครัฐ

1. กฎหมายเกี่ยวกับการประเมินผลกระทบสิ่งแวดล้อมและสุขภาพในประเทศไทย ควรให้ความสำคัญในการกำหนดขอบเขตและหลักเกณฑ์ที่มีความชัดเจน เพื่อให้การบังคับใช้กฎหมายมีประสิทธิภาพ
2. กฎหมายเกี่ยวกับการประเมินผลกระทบสิ่งแวดล้อมและสุขภาพควรมีการปรับปรุง เพื่อให้เข้ากับสถานการณ์ปัจจุบัน
3. หน่วยงานที่เกี่ยวข้องควรมีการจัดอบรม เพื่อสร้างความรู้ความเข้าใจให้กับประชาชนในพื้นที่ที่สามารถเข้าใจเกี่ยวกับกระบวนการมีส่วนร่วมของประชาชนในการประเมินผลกระทบสิ่งแวดล้อมและสุขภาพได้อย่างถูกต้อง

#### ภาคผู้ประกอบการ/เอกชน

1. ต้องตระหนักถึงความสำคัญในกระบวนการมีส่วนร่วมของประชาชนในการประเมินผลกระทบสิ่งแวดล้อมและสุขภาพ โดยให้ข้อมูลแก่กลุ่มผู้มีส่วนได้เสีย รวมทั้งรับฟังความคิดเห็นจากกลุ่มผู้มีส่วนได้เสียอย่างเป็นธรรม
2. ควรดำเนินการประเมินผลกระทบสิ่งแวดล้อมและสุขภาพด้วยความโปร่งใส สามารถตรวจสอบได้ และให้ข้อมูลที่มีความถูกต้อง ชัดเจนแก่กลุ่มผู้มีส่วนได้เสีย
3. ควรมีการวางแผนหรือจัดเตรียมข้อมูลโครงการฯ ให้พร้อมก่อนที่จะนำข้อมูลมาเผยแพร่ เพื่อไม่ให้เกิดความสับสนของข้อมูล
4. ควรให้ประชาชนมีส่วนร่วมในระดับที่สูงขึ้น เพื่อให้ประชาชนได้มีบทบาทในการมีส่วนร่วมมากขึ้น และควรเลือกวิธีการมีส่วนร่วมที่เหมาะสมกับสภาพพื้นที่และสภาพชุมชน ซึ่งจะช่วยลดปัญหาความขัดแย้งให้น้อยลงและสามารถสร้างความเข้าใจของโครงการฯ

#### ภาคประชาชน

1. ควรหาความรู้เพิ่มเติมเกี่ยวกับกฎหมายการประเมินผลกระทบสิ่งแวดล้อมและสุขภาพ เพื่อเป็นความรู้ความเข้าใจพื้นฐาน
2. ควรให้ความสำคัญในการรับฟังข้อมูลโครงการฯ เปิดใจยอมรับข้อมูลต่าง ๆ และให้ความร่วมมือในกระบวนการประเมินผลกระทบสิ่งแวดล้อมและสุขภาพ เพื่อเป็นประโยชน์ต่อชุมชนและโครงการฯ

### ภาพที่ 3 รูปแบบการมีส่วนร่วมของประชาชนในการประเมินผลกระทบสิ่งแวดล้อมและสุขภาพที่ประสบ ความสำเร็จ

เน้นความเป็นจริง ปฎักดีของค้ความรู๋ ยึดมั่นคุณธรรมให้เชิดชู เป็นองค์กรแห่งการเรียนรู้สู่สากล





### References

- Bouchum, M., (2011). **Transparency in Budget Management of Schools as Perceived by Teachers under the Jurisdiction of Pattani Primary Educational Service Area Office I.** Master's Thesis (Educational Administration) Prince of Songkla University.
- Chompunth, C. (2013). Good Governance and Public Participation in Decision-making Process of Development Project. **Journal of Environmental Management.** 9 (1), 85-106.
- Earth and Sun Company Limited. (2010). **Meeting Document about Public Scoping and Guidelines for Environmental Health Impact Assessment of the Rayong Industrial Estate Project (Ban Khai).** Bangkok: Earth and Sun Co., Ltd.
- Environmental Impact Evaluation Bureau. (2011). **Guidelines for Public Participation and Environmental Social Impact Assessment in Environmental Impact Assessment.** (6th ed.). Bangkok: B. V. Offset Limited Partnership.
- Fuangchoonuch, M. and Chompunth, C. (2017). A Public Participation in Environmental Health Impact Assessment: A Case Study of Krabi Power Plant Expansion Project. **Journal of Community Development Research (Humanities and Social Sciences).** 10 (2), 174-184.
- Phoochinda, W. (2015). **Guidelines for Community Environmental Management using Industrial Ecology.** Bangkok: National Institute of Development Administration.
- Ratanachai. C. (2008). **Environmental Impact Assessment.** Bangkok: Chulalongkorn University Printing House.
- Rujiravanich, S. (2010). **Public Participation Components of People Impacted by the Natural Gas Pipeline Project.** Ph.D. Thesis. (Public and Private Management). Christian University.
- Soponpats, P. and Chompunth, C. (2013). An Evaluation of Public Participation in Environmental Impact Assessment: A Study of the Khao Hin Son Coal-Fired Power Plant Project, Chachoengsao. **Rajabhat Rambhai Barni Research Journal.** 7 (3), 93-101.



Sujitto, K. (2003). **Public Participation in Environmental Impact Assessment of Thai-Malaysia Gas Separation Plant Project.** Master's Thesis (Environmental Management) Prince of Songkla University.

The Access Initiative Thailand. (2014). **Handbook for Public Participation in Environmental Impact Assessment.** Nonthaburi: Thailand Environment Institute.

Thailand Environment Institute. (2012). **Project of Guideline for Education and Environmental Health Impact Assessment.** Final Report to Office of Natural Resources and Environmental Policy and Planning. Thailand Environment Institute.