

การพัฒนาตัวแบบการประเมินความเสี่ยงตามปรัชญาของเศรษฐกิจพอเพียง
โดยการบูรณาการความเสี่ยงทางธุรกิจและบริบทของวิสาหกิจชุมชนในจังหวัดสมุทรปราการ
RISK ASSESSMENT MODEL DEVELOPMENT AS SUFFICIENCY ECONOMY PHILOSOPHY BY
INTEGRATING BUSINESS RISK AND COMMUNITY ENTERPRISE CONTEXT
IN SAMUT PRAKAN PROVINCE

วรรัตน์ เขียวไพรี

Vararat Khewpairee

คณะวิทยาการจัดการ มหาวิทยาลัยราชภัฏธนบุรี

Faculty of Management Science, Dhonburi Rajabhat University

บทคัดย่อ

งานวิจัยนี้มีวัตถุประสงค์เพื่อ 1) พัฒนาตัวแบบประเมินความเสี่ยงต้นแบบ 2) พัฒนาตัวแบบประเมินความเสี่ยงเบื้องต้น และ 3) พัฒนาตัวแบบประเมินความเสี่ยงขั้นสุดท้าย ตามปรัชญาของเศรษฐกิจพอเพียงของวิสาหกิจชุมชนในจังหวัดสมุทรปราการ เป็นการวิจัยแบบผสมผสานคือ มีทั้งการวิจัยเชิงคุณภาพและเชิงปริมาณ ประชากรคือวิสาหกิจชุมชนในจังหวัดสมุทรปราการ จำนวน 283 แห่ง โดยมีการกำหนดจำนวนตัวอย่าง การคัดเลือกและสุ่มตัวอย่าง รวมทั้งมีเครื่องมือในการรวบรวมข้อมูลที่เหมาะสมตามแต่ละขั้นตอนของการวิจัยและพัฒนา สำหรับสถิติที่ใช้ในการวิเคราะห์ข้อมูล ได้แก่ ร้อยละ ค่าเฉลี่ย ส่วนเบี่ยงเบนมาตรฐาน ANOVA และ F-test ผลการศึกษาพบว่า 1) สามารถสร้างตัวแบบประเมินความเสี่ยงต้นแบบได้ และการประเมินค่าตัวแบบการประเมินความเสี่ยงต้นแบบจากผู้เชี่ยวชาญอยู่ในเกณฑ์ที่สามารถนำไปใช้งานได้ แต่ต้องปรับปรุงบางส่วนเพื่อให้สามารถใช้งานได้ดี 2) สามารถพัฒนาเป็นตัวแบบประเมินความเสี่ยงเบื้องต้นได้และการประเมินค่าตัวแบบประเมินความเสี่ยงเบื้องต้น โดยนำไปทดลองใช้งานกับวิสาหกิจชุมชน 3 แห่ง อยู่ในระดับปานกลางถึงระดับมาก และยังมีส่วนที่ต้องปรับปรุง 3) สามารถพัฒนาเป็นตัวแบบประเมินความเสี่ยงขั้นสุดท้ายได้ และการประเมินค่าตัวแบบประเมินความเสี่ยงขั้นสุดท้าย โดยวิธีการออกแบบกึ่งทดลองจากกลุ่มควบคุมและกลุ่มทดลองกลุ่มละ 48 วิสาหกิจชุมชน ปรากฏว่ากลุ่มทดลองมีค่าเฉลี่ยของคะแนนการประเมินในภาพรวมสูงกว่ากลุ่มควบคุม โดยมีความแตกต่างอย่างมีนัยสำคัญระดับ 0.05

คำสำคัญ: ตัวแบบประเมินความเสี่ยง ปรัชญาเศรษฐกิจพอเพียง วิสาหกิจชุมชน

Abstract

The main purposes of this research were: 1) to develop prototype of risk assessment model, 2) to develop initial product of risk assessment model, and 3) to develop final product of risk assessment model as sufficiency Economy Philosophy of Community Enterprise in Samut Prakan Province. These were mixed research with both qualitative and quantitative research. The population were 283 community enterprises. Sample size, random sampling and instruments depended upon each of research stages and assigned appropriately. Statistical analysis were percentage, mean, standard deviation, ANOVA and F-test. The research results were: 1) construction of the prototype and evaluation result of prototype by the specialists, which the model was benefit for using but it need to be improved, 2) development had to do initial product of risk assessment model and evaluation result of initial product by testing 3 community enterprises, which were ranked from moderate to high level and need to be improved, and 3) development had to do final product of risk assessment model and evaluation result of final product by semi-experimental design that had testing of 48 community enterprises in each of control group and trail group. The results were different at significance level 0.05 and trail group was higher than control group.

Keywords: Risk Assessment Model, Sufficiency Economy Philosophy, Community Enterprise.

บทนำ

การพัฒนาประเทศในระยะแผนพัฒนาฯ ฉบับที่ 11 (พ.ศ. 2555-2559) ยังคงมีแนวคิดยึดหลัก “ปรัชญาของ เศรษฐกิจพอเพียง” และ “คนเป็นศูนย์กลางของการ พัฒนา” รวมทั้ง “สร้างสมดุลการพัฒนา” ในทุกมิติ และขับเคลื่อนให้บังเกิดผลในทางปฏิบัติที่ชัดเจนยิ่งขึ้น ในทุกระดับ เพื่อให้การพัฒนาและบริหารประเทศเป็นไป บนทางสายกลาง เชื่อมโยงทุกมิติของการพัฒนาอย่าง บูรณาการ ทั้งคน สังคม เศรษฐกิจ สิ่งแวดล้อม และการเมือง โดยมีการวิเคราะห์อย่าง “มีเหตุผล” และใช้หลัก “ความพอประมาณ” ให้เกิดความสมดุลระหว่างมิติ ทางวัตถุติดกับจิตใจของคนในชาติ ความสมดุลระหว่าง ความสามารถในการพึ่งตนเองกับการแข่งขันในเวทีโลก ความสมดุลระหว่างสังคมชนบทกับเมือง เตรียม “ระบบ ภูมิคุ้มกัน” ด้วยการบริหารจัดการความเสี่ยงให้เพียงพอ พร้อมกับผลกระทบจากการเปลี่ยนแปลงทั้งภายนอก

และภายในประเทศ (Office of the National Eco- nomics and Social Development Board, 2012) และในปี 2558 ประเทศไทยจะเผชิญกับการเปลี่ยนแปลง ระดับโลก จากข้อตกลงทางการค้าระหว่างประเทศต่างๆ และการเข้าสู่การรวมกลุ่มเศรษฐกิจประชาคมอาเซียน (ASEAN Economic Community) รวมทั้งกฎกติกาใหม่ ได้แก่ กฎระเบียบด้านการค้า และการลงทุนที่เน้นความ โปร่งใส มีการนำเงื่อนไขด้านสิ่งแวดล้อม และการแก้ไข ปัญหาโลกร้อนมาติดกันการค้าเพิ่มขึ้น ในขณะที่ระบบ เศรษฐกิจของไทยพึ่งพาทั้งการส่งออก การลงทุน และการนำเข้าพลังงานจากต่างประเทศอย่างมาก การขยายตัว ทางเศรษฐกิจยังขึ้นอยู่กับปัจจัยการผลิตดั้งเดิม และ แรงงานราคาถูกที่ผลิตภาพการผลิตต่ำ ประชาชนระดับ ฐานรากส่วนใหญ่อยู่ในภาคเกษตรมีรายได้น้อย ยากจน และมีปัญหาหนี้สิน โดยมีเป้าหมายการพัฒนาหลักคือ การเพิ่มขีดความสามารถในการแข่งขันทางเศรษฐกิจ

ของประเทศไทย เพิ่มมูลค่าผลิตภัณฑ์ของวิสาหกิจขนาดกลางและขนาดย่อมต่อผลิตภัณฑ์มวลรวมในประเทศ ให้มีสัดส่วนไม่ต่ำกว่าร้อยละ 40.0 (Office of the National Economics and Social Development Board, 2012: 22) การเพิ่มสัดส่วนดังกล่าว วิสาหกิจชุมชนเป็นหน่วยธุรกิจขนาดเล็กที่มีความสำคัญต่อการบรรลุเป้าหมาย และสร้างความเป็นธรรมในการกระจายรายได้ของสังคมเป็นอย่างยิ่ง แต่วิสาหกิจชุมชนยังมีความสามารถและความเข้มแข็งน้อยกว่าธุรกิจขนาดใหญ่และขนาดกลาง ในการคาดการณ์เหตุการณ์และประเมินปัจจัยความเสี่ยงจากการเปลี่ยนแปลงต่างๆ ทั้งภายในประเทศและต่างประเทศอย่างเป็นรูปธรรมเพื่อนำไปสู่การเตรียมความพร้อม ตัดสินใจป้องกันและแก้ไขได้ทันทั่วถึง

จังหวัดสมุทรปราการเป็นพื้นที่บริการการศึกษาของมหาวิทยาลัยราชภัฏธนบุรีมีวิสาหกิจชุมชน จำนวน 283 แห่ง (Secretariat Office of Community Enterprise Promotion Board, 2012: 1) ส่วนใหญ่มีการประเมินศักยภาพอยู่ในระดับดี (Chantamano, 2011: 34) แสดงถึงความตั้งใจจริงในการรวมกลุ่มอย่างเข้มแข็ง การศึกษาตัวแบบการประเมินความเสี่ยงของวิสาหกิจชุมชนจังหวัดสมุทรปราการ เพื่อพัฒนาให้วิสาหกิจชุมชนสามารถใช้เป็นเครื่องมือการจัดการตั้งแต่เริ่มต้นดำเนินงาน โดยที่วิสาหกิจชุมชนสามารถนำไปใช้ได้ อย่างง่าย ไม่ซับซ้อน สอดคล้องกับสภาพแวดล้อมของวิสาหกิจชุมชนที่มีการเปลี่ยนแปลงอย่างรวดเร็ว จะเป็นประโยชน์อย่างยิ่งในการนำไปใช้ รวมทั้งการประยุกต์ใช้ในอนาคตอย่างยิ่ง

บททวนวรรณกรรม

ปรัชญาของเศรษฐกิจพอเพียงนับเป็นแนวทางปฏิบัติ เพื่อให้ชีวิตดำเนินไปในทางสายกลางที่เหมาะสม สอดคล้องกับวิถีความเป็นอยู่อันเรียบง่ายของคนไทย ซึ่งสามารถนำมาประยุกต์ใช้ให้เหมาะสมกับประชาชนทุกระดับ ทั้งระดับบุคคล ครอบครัว ชุมชน และระดับ

ประเทศได้ โดยมีคุณลักษณะที่สำคัญ คือ 1) ความพอประมาณ (moderation) หมายถึง ความพอดีต่อความจำเป็นและเหมาะสมกับฐานะของตนเอง สังคม สิ่งแวดล้อม รวมทั้งวัฒนธรรมในแต่ละท้องถิ่นไม่มากเกินไป และต้องไม่เบียดเบียนตนเองของผู้อื่น 2) ความมีเหตุผล (reasonableness) หมายถึง การตัดสินใจดำเนินการเรื่องต่างๆ อย่างมีเหตุผลตามหลักวิชาการ หลักกฎหมาย หลักศีลธรรม จริยธรรม และวัฒนธรรมที่ดีงาม คิดถึงปัจจัยที่เกี่ยวข้องอย่างถี่ถ้วน โดยคำนึงถึงผลที่คาดว่าจะเกิดขึ้นจากการกระทำนั้นๆ อย่างรอบคอบ และ 3) ภูมิคุ้มกันในตัวที่ดี (self-immunity) หมายถึง การเตรียมตัวให้พร้อมรับผลกระทบและการเปลี่ยนแปลงในด้านเศรษฐกิจ สังคม สิ่งแวดล้อม และวัฒนธรรม เพื่อให้สามารถปรับตัวและรับมือได้อย่างทันทั่วถึง (Office of the National Economics and Social Development Board, 2007: 8-21) ส่วนแนวคิดเรื่องระบบภูมิคุ้มกันของเศรษฐกิจพอเพียงและทฤษฎีเศรษฐศาสตร์นั้นมีลักษณะคล้ายคลึงกันโดยรวม (Boonratanasunton & Komonta, 2009) กล่าวคือ มีลักษณะในการบริหาร ความเสี่ยง การกระจายความเสี่ยง การป้องกันความเสี่ยง การลดความเสี่ยง และการสร้างกลไกที่ก่อให้เกิดเสถียรภาพทางเศรษฐกิจ แต่ในรายละเอียดยังมีความแตกต่างกัน ในด้านของหลักการตัดสินใจ ซึ่งเศรษฐกิจพอเพียงเน้นทางสายกลางที่น่าจะเหมาะสมภายใต้ข้อจำกัดของความไม่แน่นอนในอนาคต สำหรับเงื่อนไขความรู้และคุณธรรมในระบบเศรษฐกิจพอเพียงนั้น ประกอบด้วย ความรู้สามด้านคือ ความรอบรู้ในวิชาการต่างๆ รอบคอบในการเชื่อมโยง และระมัดระวังในการนำความรู้ไปใช้

Committee of Sponsoring Organization of the Treadway Commission: COSO (Pricewaterhouse Coopers, 2004: 3) กล่าวว่า ความเสี่ยง (risk) คือ เหตุการณ์ที่มีความไม่แน่นอน ซึ่งหากเกิดขึ้นจะมีผลกระทบในเชิงลบต่อการบรรลุวัตถุประสงค์หรือเป้าหมายขององค์กร การประเมินความเสี่ยง (risk assessment) เป็นกระบวนการที่สำคัญและถือเป็นหัวใจในการจัดให้มี

ระบบการควบคุมภายในที่เหมาะสม ความเสี่ยงในระดับกิจกรรมทางธุรกิจต่างๆ เพื่อให้ทราบว่าความเสี่ยงขององค์กรอยู่ที่ใดบ้าง ในเรื่องอะไรบ้าง การประเมินความเสี่ยงนี้เน้นการประเมินโอกาสและผลกระทบของเหตุการณ์ที่อาจเกิดขึ้นต่อวัตถุประสงค์ ขณะที่การเกิดเหตุการณ์ใดเหตุการณ์หนึ่งอาจส่งผลกระทบต่อวัตถุประสงค์ในระดับต่ำ เหตุการณ์ที่เกิดขึ้นอย่างต่อเนื่องอาจมีผลกระทบในระดับสูงต่อวัตถุประสงค์ โดยทั่วไปการประเมินความเสี่ยงประกอบด้วย 2 มิติ (PricewaterhouseCoopers, 2004: 8-12; Pattaramontri, 2003) คือ 1) โอกาสที่อาจเกิดขึ้น (likelihood) เหตุการณ์มีโอกาสดังกล่าวเกิดขึ้นน้อยเพียงใด และ 2) ผลกระทบ (impact) หากมีเหตุการณ์เกิดขึ้นองค์กรจะได้รับผลกระทบมากน้อยเพียงใด ซึ่งสามารถทำได้ทั้งการประเมินเชิงคุณภาพและเชิงปริมาณ โดยพิจารณาทั้งเหตุการณ์ที่เกิดขึ้นจากภายนอกและภายในองค์กร นอกจากนี้การประเมินความเสี่ยงควรดำเนินการทั้งก่อนการจัดการ

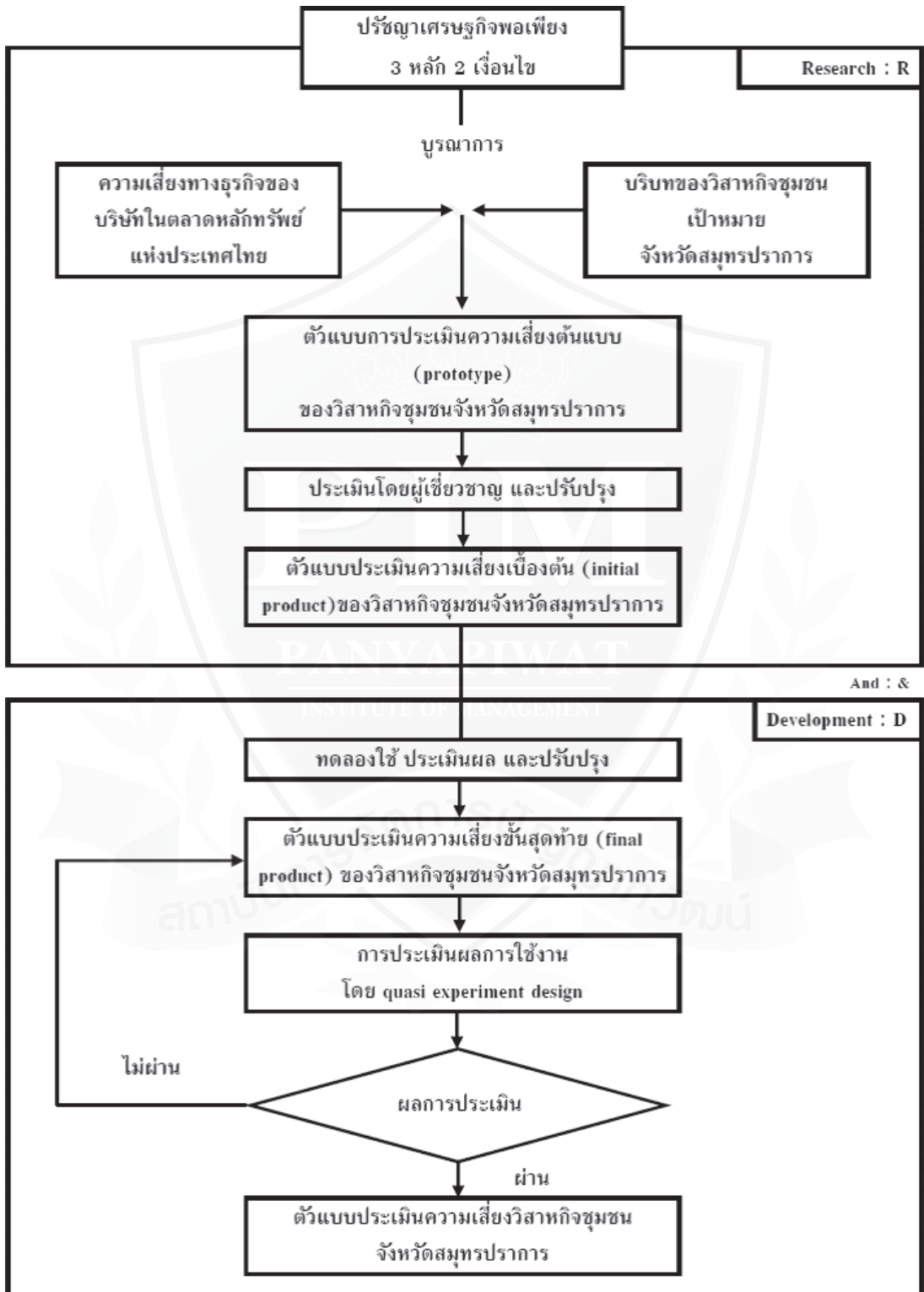
ความเสี่ยง (inherent risk) และหลังจากที่มีการจัดการความเสี่ยงแล้ว (residual risk) ปัจจัยที่ควรใช้ในการพิจารณาการจัดการความเสี่ยง

การพัฒนาตัวแบบ Smith et al. (1980: 461) ได้แบ่งประเภทของตัวแบบออกเป็นตัวแบบเชิงกายภาพ (physical model) และตัวแบบเชิงสัญลักษณ์ (symbolic model) ในส่วนองค์ประกอบของตัวแบบนั้น Brown & Moberg (1980: 16) ได้กำหนดตัวแบบของแนวคิดเชิงระบบกับหลักการบริหารตามสถานการณ์ โดยกำหนดให้องค์ประกอบของตัวแบบประกอบด้วยสภาพแวดล้อม เทคโนโลยี โครงสร้าง กระบวนการจัดการ และการตัดสินใจ อย่างไรก็ตามในการกำหนดองค์ประกอบของตัวแบบจะขึ้นอยู่กับว่าเป็นเรื่องใด มีโครงสร้างและความสัมพันธ์ที่เกี่ยวข้องกันอย่างไร ทั้งนี้จะต้องอยู่บนพื้นฐานของทฤษฎี แนวคิด และงานวิจัยเกี่ยวข้องในเรื่องนั้นๆ เป็นประการสำคัญ

PANYAPIWAT
INSTITUTE OF MANAGEMENT

สถาบันการจัดการปัญญาภิวัตน์

กรอบแนวคิดการวิจัย



วัตถุประสงค์การวิจัย

1. เพื่อพัฒนาตัวแบบประเมินความเสี่ยงต้นแบบ (prototype) ตามปรัชญาของเศรษฐกิจพอเพียงของวิสาหกิจชุมชนในจังหวัดสมุทรปราการ
2. เพื่อพัฒนาตัวแบบประเมินความเสี่ยงเบื้องต้น (initial product) ตามปรัชญาของเศรษฐกิจพอเพียงของวิสาหกิจชุมชนในจังหวัดสมุทรปราการ
3. เพื่อพัฒนาตัวแบบประเมินความเสี่ยงขั้นสุดท้าย (final product) ตามปรัชญาของเศรษฐกิจพอเพียงของวิสาหกิจชุมชนในจังหวัดสมุทรปราการ

วิธีการวิจัย

การวิจัยและพัฒนาที่มีประชากรคือ วิสาหกิจชุมชนในจังหวัดสมุทรปราการ จำนวน 283 แห่ง โดยจำแนกตามวัตถุประสงค์การวิจัย ดังนี้

1. วิธีการวิจัยตามวัตถุประสงค์ที่ 1 การพัฒนาตัวแบบประเมินความเสี่ยงต้นแบบฯ

1.1 กลุ่มตัวอย่างทำการคัดเลือกจากประชากรด้วยวิธีการแบบเจาะจง (purposive sampling) โดยใช้หน่วยพื้นที่ระดับตำบลเป็นหน่วยในการคัดเลือกคือวิสาหกิจชุมชนในตำบลคลองด่าน จำนวน 11 แห่ง

1.2 เครื่องมือการวิจัยประกอบด้วย

1.2.1 แบบวิเคราะห์ความเสี่ยงของบริษัทในตลาดหลักทรัพย์แห่งประเทศไทยตาม COSO ERM เป็นการวิเคราะห์การบริหารความเสี่ยงของบริษัท เพื่อให้ได้ปัจจัยความเสี่ยงทั้งปัจจัยหลักและปัจจัยย่อย นำไปใช้ในการบูรณาการตามปรัชญาของเศรษฐกิจพอเพียง และ Benchmarking ให้กับวิสาหกิจชุมชน

1.2.2 แบบวิเคราะห์ความเสี่ยงของบริษัทในตลาดหลักทรัพย์แห่งประเทศไทยตามปรัชญาของเศรษฐกิจพอเพียง เป็นการบูรณาการปัจจัยความเสี่ยงตามข้อ 1.2.1 กับปรัชญาของเศรษฐกิจพอเพียง เพื่อให้ได้รับสารสนเทศปัจจัยความเสี่ยงที่อยู่ในกลุ่มความพอประมาณ ความมีเหตุผล การสร้างภูมิคุ้มกัน ความ (รอบ) รู้คู่คุณธรรม

1.2.3 แบบวิเคราะห์เนื้อหาความเสี่ยงของ

วิสาหกิจชุมชน ตำบลคลองด่าน จังหวัดสมุทรปราการ ตาม COSO ERM เป็นการนำปัจจัยความเสี่ยงจากข้อ 1.2.1 บูรณาการกับการดำเนินงานของวิสาหกิจชุมชน เพื่อให้ได้รับสารสนเทศปัจจัยความเสี่ยงของวิสาหกิจชุมชนตำบลคลองด่าน

1.2.4 แบบวิเคราะห์เนื้อหาความเสี่ยงของวิสาหกิจชุมชน ตำบลคลองด่าน จังหวัดสมุทรปราการ ตามปรัชญาของเศรษฐกิจพอเพียงเป็นการนำปัจจัยความเสี่ยงที่ได้จากข้อ 1.2.3 บูรณาการกับปรัชญาของเศรษฐกิจพอเพียง โดยใช้สารสนเทศจากข้อ 1.2.2 เป็น Benchmarking เพื่อให้ได้รับสารสนเทศกลุ่มปัจจัยความเสี่ยงที่อยู่ในกลุ่มความพอประมาณ ความมีเหตุผล การสร้างภูมิคุ้มกัน ความ (รอบ) รู้คู่คุณธรรม

1.2.5 แบบประเมินผลการสนทนากลุ่มของวิสาหกิจชุมชนเป้าหมาย (focus group) เป็นแบบการประเมินผลการสนทนากลุ่มในภาพรวม การเตรียมงาน การปฏิบัติการ และการประเมินผล

1.2.6 แบบประเมินความคิดเห็นของผู้เชี่ยวชาญเกี่ยวกับตัวแบบประเมินความเสี่ยงต้นแบบ (prototype) ตามปรัชญาของเศรษฐกิจพอเพียงของวิสาหกิจชุมชนจังหวัดสมุทรปราการ เพื่อประเมินว่าตัวแบบ (model) ตรงตามวัตถุประสงค์ สามารถทำความเข้าใจได้ง่าย มีความชัดเจนในตัวเอง สามารถนำไปใช้งานได้ มีเนื้อหาเหมาะสม และอื่นๆ หรือไม่

1.3 การวิเคราะห์ข้อมูลเชิงคุณภาพ ดำเนินการวิเคราะห์ข้อมูลจากเอกสารและการสังเคราะห์ข้อมูลโดยใช้ content analysis เพื่อให้ครอบคลุมประเด็นต่างๆ อย่างครบถ้วน

ส่วนข้อมูลเชิงปริมาณ ดำเนินการวิเคราะห์ข้อมูลโดยใช้สถิติเชิงพรรณนา (descriptive statistic) คือ ร้อยละ

2. วิธีการวิจัยตามวัตถุประสงค์ที่ 2 การพัฒนาตัวแบบประเมินความเสี่ยงเบื้องต้นฯ

2.1 กลุ่มตัวอย่าง ทำการคัดเลือกกลุ่มตัวอย่างจากประชากรอย่างเจาะจง (purposive sampling) ภายใต้งैื่อนไขเป็นคณะกรรมการของวิสาหกิจชุมชน

ในตำบลอื่นที่มีใช้คณะกรรมการวิสาหกิจชุมชนของตำบล คลองด่าน และมีจำนวนวิสาหกิจชุมชนในแต่ละตำบล มากกว่า 15 แห่ง ดังนั้น จึงเจาะจงเลือกวิสาหกิจชุมชน จากตำบลบางเสาธง จำนวน 3 แห่ง ซึ่งเป็นวิสาหกิจ ชุมชนที่คณะกรรมการของวิสาหกิจชุมชนมีความพร้อม และเต็มใจที่จะให้ข้อมูล

2.2 เครื่องมือการวิจัย ประกอบด้วย

2.2.1 แบบสรุปผลการทดลองใช้ตัวแบบ ประเมินความเสี่ยงเบื้องต้นจากผู้แทนคณะกรรมการ วิสาหกิจชุมชน เพื่ออธิบายความเสี่ยงตามปรัชญาของ เศรษฐกิจพอเพียง รวมถึงระดับเหตุการณ์และความ รุนแรงของความเสี่ยง

2.2.2 แบบประเมินค่า (evaluation) การ ทดสอบใช้ตัวแบบประเมินความเสี่ยงเบื้องต้น เพื่อ ประเมินว่าการใช้ตัวแบบดังกล่าวมีการใช้ภาษาทำให้ เกิดการตอบสนองตรงตามเนื้อหา และมีความเชื่อมั่น หรือไม่ อย่างไร

2.3 การวิเคราะห์ข้อมูลเชิงคุณภาพดำเนินการ สังเคราะห์ข้อมูล โดยใช้ content analysis และข้อมูล เชิงปริมาณดำเนินการวิเคราะห์ข้อมูลโดยใช้สถิติเชิง พรรณนา (descriptive statistic) คือ ร้อยละ

3. วิธีการวิจัยตามวัตถุประสงค์ที่ 3 การพัฒนา ตัวแบบประเมินความเสี่ยงขั้นสุดท้าย

3.1 กลุ่มตัวอย่าง มีการกำหนดขนาดตัวอย่าง ตามสูตรของ Cochran (1977: 75-76) กำหนดค่า คลาดเคลื่อน = 10% ได้กลุ่มตัวอย่าง จำนวน 48 วิสาหกิจชุมชน ใช้การสุ่มแบบตัวอย่างแบบ sampling with replacement โดยนำวิสาหกิจชุมชนในจังหวัด สมุทรปราการทั้งหมดจำนวน 283 แห่ง มาใส่ลำดับที่ 1 ถึง 283 หลังจากนั้นจึงนำตารางเลขสุ่มมากำหนด เพื่อเลือกตัวอย่างที่ใช้การวิจัยตามจำนวนที่กำหนดไว้ กลุ่มตัวอย่างที่ได้นี้เป็นทั้งกลุ่มควบคุมและกลุ่มทดลอง ของการวิจัยวางแผนงานทดลองแบบกึ่งทดลอง (semi or quasi experimental design research) ซึ่งใช้ รูปแบบของการเปรียบเทียบกลุ่มสถิติ (static group comparison) โดยกำหนดการปฏิบัติการของกลุ่มตัวอย่าง

ดังนี้

3.1.1 กลุ่มควบคุม คือ คณะกรรมการ วิสาหกิจชุมชนหรือผู้แทนที่ได้ตอบตัวแบบประเมิน ความเสี่ยงและแบบประเมินค่า (evaluation) ของตัวแบบ ความเสี่ยงทางไปรษณีย์ จากการทำความเข้าใจตัวแบบ ด้วยตนเอง

3.1.2 กลุ่มทดลอง คือ คณะกรรมการ วิสาหกิจชุมชนหรือผู้แทนที่ได้รับข้อมูล และการทำ ความเข้าใจในเรื่องตัวแบบความเสี่ยงและแบบประเมินค่า ตัวแบบความเสี่ยงจากบุคลากรที่นักวิจัยได้ฝึกอบรมและ กำหนดให้ไปพบปะบุคคลเหล่านั้น

3.2 เครื่องมือการวิจัย คือ แบบประเมินค่า การใช้ตัวแบบประเมินความเสี่ยงขั้นสุดท้ายของกลุ่ม ควบคุม และกลุ่มทดลอง

ผลการวิจัย

1. ผลการวิจัยตามวัตถุประสงค์ที่ 1 ได้มีการพัฒนา ตัวแบบการประเมินความเสี่ยงต้นแบบ (prototype) ตามปรัชญาของเศรษฐกิจพอเพียงของวิสาหกิจชุมชน ในจังหวัดสมุทรปราการ สรุปผลได้ดังนี้

1.1 ผลการวิเคราะห์การประเมินความเสี่ยง ของบริษัทกลุ่มอุตสาหกรรมเกษตรและอาหารใน ตลาดหลักทรัพย์แห่งประเทศไทย 14 บริษัท ตามกรอบ COSO ERM พบว่า ในภาพรวมปี พ.ศ. 2554 และ 2555 บริษัทที่มีความเสี่ยงด้านกลยุทธ์ 12 ความเสี่ยง ด้าน ปฏิบัติการ 21 ความเสี่ยง ด้านการเงิน 2 ความเสี่ยง และด้านการปฏิบัติตามกฎระเบียบ 1 ความเสี่ยง และ จากการบูรณาการผลการวิเคราะห์ความเสี่ยงทั้ง 4 ด้าน ดังกล่าวมาเป็นความเสี่ยงตามปรัชญาเศรษฐกิจพอเพียง ปรากฏว่าได้ผลความเสี่ยงด้านความพอประมาณ 7 ความเสี่ยง ด้านความมีเหตุผล 11 ความเสี่ยง ด้าน การสร้างภูมิคุ้มกัน 12 ความเสี่ยง และด้านความ (รอบ) รู้ คู่คุณธรรม 9 ความเสี่ยง

1.2 ผลการวิเคราะห์ความเสี่ยงของวิสาหกิจชุมชน ตำบลคลองด่าน จังหวัดสมุทรปราการ เป็นการนำผล จากการวิเคราะห์ข้อ 1.1 และใช้เป็น benchmarking

ในการวิเคราะห์เอกสาร และรายงานผลการประเมินศักยภาพของวิสาหกิจชุมชนแต่ละแห่ง ปรากฏผลความเสี่ยงตามกรอบ COSO ERM ด้านกลยุทธ์ 7 ความเสี่ยง ด้านปฏิบัติการ 3 ความเสี่ยง ด้านการเงิน 5 ความเสี่ยง และด้านการปฏิบัติตามกฎระเบียบ 2 ความเสี่ยง และจากการบูรณาการผลการวิเคราะห์ข้างต้นมาเป็นความเสี่ยงตามปรัชญาของเศรษฐกิจพอเพียง พบว่า วิสาหกิจชุมชนตำบลคลองด่านมีความเสี่ยงด้านความพอประมาณ 9 ความเสี่ยง ด้านความมีเหตุผล 10 ความเสี่ยง ด้านการสร้างความมีคุณธรรม 7 ความเสี่ยง และด้านความ (รอบ) รู้คู่คุณธรรม 8 ความเสี่ยง

1.3 ผลการสนทนากลุ่มเฉพาะวิสาหกิจชุมชนตำบลคลองด่าน จังหวัดสมุทรปราการ ได้ผลสรุปภาพรวมความเสี่ยงด้านการจัดท้าวัตถุดิบ ด้านการดำเนินงานด้านการตลาด ด้านคน ด้านคู่แข่ง ด้านอำนาจการต่อรอง ด้านบัญชีและการเงิน ด้านเทคโนโลยีการผลิต และด้านกฎระเบียบ กฎหมาย

1.4 ผลการประเมินค่า (evaluation) ตัวแบบประเมินความเสี่ยงต้นแบบ (prototype) โดยให้ผู้เชี่ยวชาญ 3 ท่าน ปรากฏว่าผู้เชี่ยวชาญทั้ง 3 ท่านมีความคิดเห็นว่าตัวแบบประเมินความเสี่ยงต้นแบบฯ อยู่ในระดับดีสามารถนำไปใช้งานได้ แต่ควรปรับปรุงตัวแบบในด้านต่างๆ เช่น การทำให้ตัวแบบมีความชัดเจนง่ายต่อการตอบแบบประเมิน เพิ่มการกำหนดระดับของการประเมินความเสี่ยง ปรับปรุงคำถามแต่ละข้อ และการจัดหมวดหมู่ของกลุ่มความเสี่ยงใหม่ เป็นต้น

หลังจากนั้นผู้วิจัยจึงได้ปรับปรุงตามที่ได้รับคำแนะนำและจัดทำเป็นตัวแบบประเมินความเสี่ยงเบื้องต้น (initial product) ตามปรัชญาของเศรษฐกิจพอเพียงของวิสาหกิจชุมชนต่อไป

2. ผลการวิจัยตามวัตถุประสงค์ที่ 2 การพัฒนาตัวแบบประเมินความเสี่ยงเบื้องต้น (initial product) ตามปรัชญาของเศรษฐกิจพอเพียงของวิสาหกิจชุมชนในจังหวัดสมุทรปราการ ผลการนำตัวแบบประเมินความเสี่ยงเบื้องต้นฯ ไปใช้งานกับวิสาหกิจชุมชนจำนวน 3 แห่ง ในตำบลบางเสาธง จังหวัดสมุทรปราการ จากการ

ให้ข้อมูลของคณะกรรมการวิสาหกิจชุมชนแห่งละ 3 คน สรุปได้ดังนี้

2.1 วิสาหกิจชุมชนทั้ง 3 แห่ง มีระดับของเหตุการณ์ความเสี่ยงและความรุนแรงด้านความมีเหตุผล ด้านการสร้างความมีคุณธรรม และด้านความ (รอบ) รู้คู่คุณธรรม ในภาพรวมเป็นไปในทิศทางเดียวกัน

2.2 ผลการประเมินค่า (evaluation) ตัวแบบประเมินความเสี่ยงเบื้องต้นฯ พบว่า ในรายการประเมินค่าเรื่องการใช้ง่ายเพื่อความสะดวก ส่วนใหญ่ประเมินค่าอยู่ในระดับมากในหัวข้อใช้ศัพท์ที่เป็นที่รู้จักกันโดยทั่วไป เป็นการสื่อสารเข้าใจได้อย่างรวดเร็ว และเป็นการสร้างสรรค์และทำให้เกิดประโยชน์ รายการเรื่องการทำให้เกิดการตอบสนอง ส่วนใหญ่ประเมินค่าระดับปานกลางในหัวข้อต้องการตอบทันทีหลังอ่านคำถาม รายการเรื่องการตรงตามเนื้อหา ส่วนใหญ่ประเมินค่าระดับมากในหัวข้อผลลัพธ์ของคำตอบของแบบประเมินมีความชัดเจน และรายการเรื่องมีความเชื่อมั่นหรือมีความคงที่ ส่วนใหญ่ประเมินค่าระดับมากในหัวข้อแบบประเมินความเสี่ยงมีความชัดเจน และเป็นแบบประเมินความเสี่ยงที่มีความเป็นธรรม

ผู้วิจัยจึงได้มีการพัฒนาเพิ่มเติมมาสู่ตัวแบบประเมินความเสี่ยงขั้นสุดท้าย (final product) ตามแนวปรัชญาเศรษฐกิจพอเพียงของวิสาหกิจชุมชนในจังหวัดสมุทรปราการ

3. ผลการวิเคราะห์ข้อมูลตามวัตถุประสงค์ที่ 3 เพื่อพัฒนาตัวแบบประเมินความเสี่ยงขั้นสุดท้าย (final product) ตามปรัชญาของเศรษฐกิจพอเพียงของวิสาหกิจชุมชนในจังหวัดสมุทรปราการ เป็นการนำตัวแบบขั้นสุดท้ายฯ ไปทดลองใช้ตามการวางแผนงานทดลองแบบกึ่งทดลอง (semi or quasi experimental design research) แบ่งเป็นกลุ่มควบคุมจำนวน 48 วิสาหกิจชุมชน และกลุ่มทดลองจำนวน 48 วิสาหกิจชุมชน ซึ่งวิสาหกิจชุมชนของกลุ่มควบคุมและกลุ่มทดลองเป็นกลุ่มเดียวกัน โดยมีวิธีการดำเนินงานดังตารางที่ 1 และผลการประเมินค่าการใช้ตัวแบบประเมินความเสี่ยงขั้นสุดท้าย ดังตารางที่ 2

ตารางที่ 1 วิธีดำเนินการวางแผนการทดลองแบบกึ่งทดลองสำหรับผลิตภัณฑ์ขั้นสุดท้าย (final product)

ลำดับขั้นตอน	กลุ่ม	
	ควบคุม	ทดลอง
1. การจัดตัวอย่างเข้ากลุ่ม	<ul style="list-style-type: none"> - ดำเนินการส่งตัวแบบประเมิน (model) และประเมินค่า (evaluation) รวมทั้งคำอธิบายที่สามารถศึกษาได้ด้วยตนเอง - นำแบบประเมินค่า (evaluation) ที่ตอบอย่างสมบูรณ์ จำนวน 48 ราย เป็นตัวอย่างจัดเข้ากลุ่มควบคุมนี้ 	<ul style="list-style-type: none"> - นำรายชื่อของวิสาหกิจชุมชนที่ตอบกลับมาจำนวน 48 ราย เป็นตัวอย่างเข้ากลุ่มทดลอง - ในกรณีที่ไม่สามารถติดต่อจากรายชื่อข้างต้น จะเก็บรวบรวมข้อมูลจากวิสาหกิจชุมชนใกล้เคียงเพื่อให้ได้ข้อมูลครบจำนวน 48 ราย
2. การจัดกระทำ	<ul style="list-style-type: none"> - ไม่มีการจัดกระทำ 	<ul style="list-style-type: none"> - มีการฝึกอบรมเจ้าหน้าที่เพื่อให้ทำความเข้าใจตัวแบบ (model) และประเมินค่า (evaluation) ไปชี้แจงตัวอย่างกลุ่มทดลองและตอบคำถามต่างๆ เพื่อให้เกิดความชัดเจน
3. การทดสอบผล	<ul style="list-style-type: none"> - นำแบบประเมินค่า (evaluation) ที่ส่งกลับมาทางไปรษณีย์จำนวน 48 ราย มาใช้ในการวิเคราะห์ผล 	<ul style="list-style-type: none"> - นำแบบประเมินค่าที่เจ้าหน้าที่ที่ได้รับไปดำเนินการการฝึกอบรมมาวิเคราะห์ผล
4. สรุปผลการวิจัย	<ul style="list-style-type: none"> - เปรียบเทียบผล 	<ul style="list-style-type: none"> - เปรียบเทียบผล

ตารางที่ 2 ค่าเฉลี่ยและการทดสอบความแตกต่างของการประเมินค่าในภาพรวมทั้ง 4 ด้านของตัวแบบประเมินความเสี่ยง RAM-SEP

การเปรียบเทียบค่าเฉลี่ย

กลุ่ม	ค่าเฉลี่ย	ส่วนเบี่ยงเบนมาตรฐาน
กลุ่มควบคุม	74.90	7.594
กลุ่มทดลอง	79.10	11.895

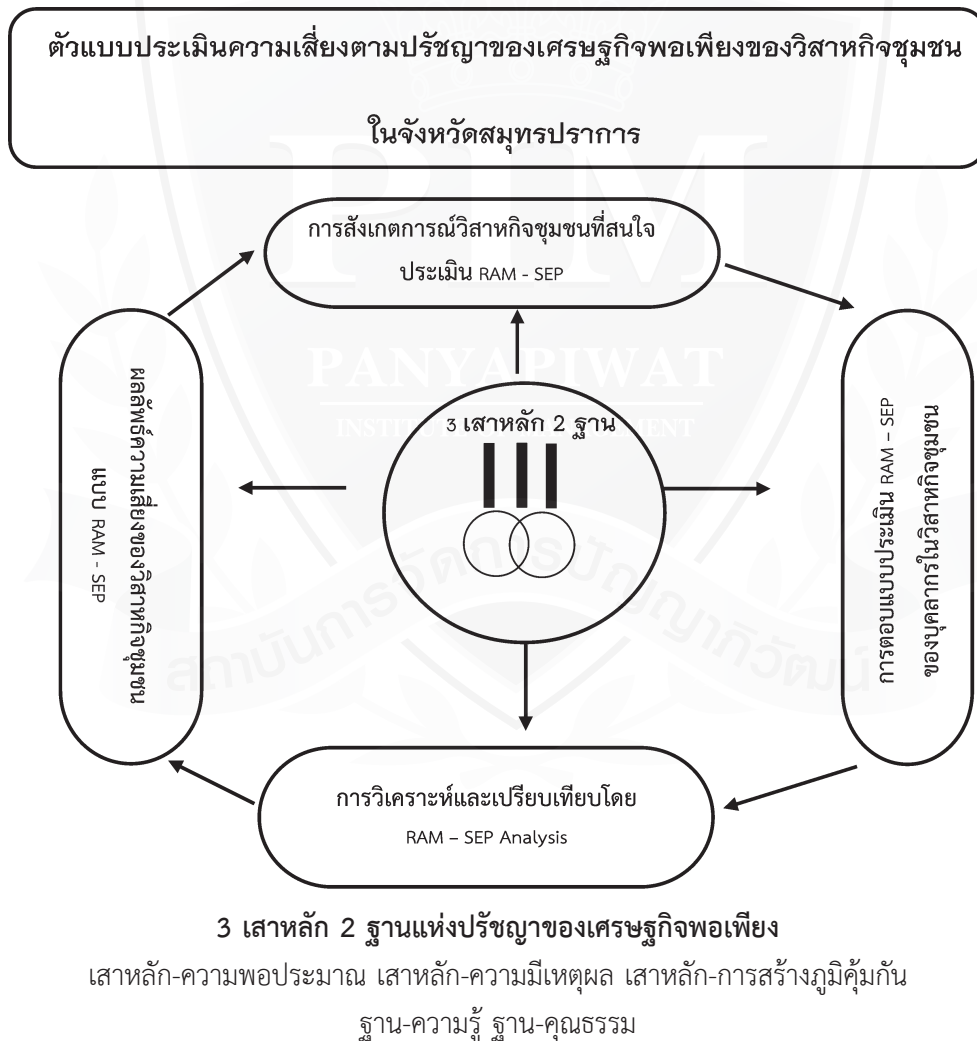
การทดสอบความแตกต่างด้วย ANOVA

Group	Sum of Squares	df	Mean Square	F	Sig
Between Group	425.042	1	425.042	4.268	.042
Within Group	9360.958	94	99.585		
Total	9786.000	95			

ผลการวิเคราะห์การประเมินค่า (evaluation) ตัวแบบประเมินความเสี่ยงขั้นสุดท้ายในภาพรวมทั้ง 4 ด้าน ได้แก่ การใช้ภาษาง่ายเพื่อความเข้าใจ การทำให้เกิดการตอบสนอง การตรงตามเนื้อหา และมีความเชื่อมั่นหรือมีความมั่นคง (ได้ผลเหมือนกันทุกครั้งที่ใช้) พบว่ากลุ่มทดลองมีค่าเฉลี่ยของคะแนนการประเมินค่าในภาพรวมสูงกว่ากลุ่มควบคุม โดยมีความแตกต่างกันอย่างมีนัยสำคัญที่ระดับ 0.05

ทั้งนี้ผู้วิจัยได้มีการปรับปรุงและเพิ่มเติมขึ้นหลายส่วนเพื่อให้ตัวแบบมีการพัฒนาสมบูรณ์ยิ่งขึ้น สำหรับผู้ที่จะ

นำไปใช้งานต่อไปมีความสะดวกเกิดความเข้าใจที่ดีขึ้น เช่น องค์ประกอบของหัวข้อ คำศัพท์และความหมายที่ใช้ในตัวแบบ คำอธิบายในแบบประเมินความเสี่ยง หัวข้อคำถามและการใช้เส้นและสีในการตอบระดับของเหตุการณ์และระดับความรุนแรง ดังตัวอย่างหลักการของตัวแบบฯ ในภาพที่ 1 ซึ่งภายในตัวแบบฯ ประกอบด้วย 4 ส่วนหลัก ได้แก่ คำอธิบายเกี่ยวกับตัวแบบ แบบประเมินความเสี่ยงที่จะต้องนำไปใช้ แบบประเมินค่า และคู่มือประกอบการใช้งาน



ภาพที่ 2 หลักการของตัวแบบประเมินความเสี่ยงตามปรัชญาของเศรษฐกิจพอเพียง

สรุปและอภิปรายผล

1. หลักการพัฒนาตัวแบบประเมินความเสี่ยงตามปรัชญาของเศรษฐกิจพอเพียง ได้มีการน้อมนำแนวคิดปรัชญาของเศรษฐกิจพอเพียงเป็นกรอบในการบริหารความเสี่ยงและการจัดการวิสาหกิจชุมชนให้เกิดความเข้มแข็งจากการใช้ทรัพยากรที่มีอยู่ให้เกิดประโยชน์อย่างคุ้มค่าและมีการหมุนเวียนใช้อย่างยั่งยืน โดยมีการศึกษาการบริหารความเสี่ยงของบริษัทในตลาดหลักทรัพย์เป็นสารสนเทศเบื้องต้นของการบูรณาการแนวคิดและหลักการดังกล่าว ซึ่งสอดคล้องกับแนวคิดของ Chandarasorn (2011: 16) เห็นว่า การบริหารความเสี่ยงเป็นกระบวนการที่จำเป็นต้องอาศัยหลักปรัชญาของเศรษฐกิจพอเพียงในด้านเงื่อนไขความรู้ (ความรู้รอบรู้ รอบคอบ และระมัดระวัง) เงื่อนไขคุณธรรม ซึ่งได้แก่ ความอดทน ความเพียรในการปฏิบัติ การป้องกันความเสี่ยงอย่างต่อเนื่อง ตลอดจนต้องใช้สติปัญญาในการดำเนินการ นอกจากการประเมินความเสี่ยงเป็นส่วนหนึ่งของการบริหารความเสี่ยงแล้วยังเป็นส่วนสำคัญในการบริหารความต่อเนื่องทางธุรกิจ (business continuity management) ช่วยให้องค์กรสามารถดำเนินงานในภาวะวิกฤต และวางแผนทางเพิ่มศักยภาพของธุรกิจให้ยืดหยุ่นและสามารถปรับกลยุทธ์ได้ตามสถานการณ์ที่เกิดขึ้น (Thippayakraisorn, 2012: 69-71)

2. การพัฒนาตัวแบบการประเมินความเสี่ยงตามปรัชญาเศรษฐกิจพอเพียงของวิสาหกิจชุมชนเป็นการพัฒนาตัวแบบที่สอดคล้องกับทฤษฎีและแนวคิดของ Smith et al. (1980: 461) โดยกำหนดวิธีการวิจัย และการวิจัยวางแผนงานทดลองแบบกึ่งทดลองตามรูปแบบวิธีเปรียบเทียบสถิต (static group comparison) ตามลักษณะสำคัญที่ Choochom (2009: 1-3) นำเสนอไว้ มีจุดเริ่มต้นจากการศึกษาบริษัทขนาดใหญ่ในกลุ่มอุตสาหกรรมเกษตรและอาหารที่มีการดำเนินงานมายาวนานและมีความสามารถในการแข่งขันในตลาดหลักทรัพย์แห่งประเทศไทย ซึ่งได้มีการบริหารความเสี่ยงและการประเมินความเสี่ยงตามแนวทาง COSO

(PricewaterhouseCoopers, 2004) และมีการเผยแพร่ข้อมูลการประเมินความเสี่ยงในรายงานประจำปี และแบบแสดงรายการข้อมูลประจำปี (แบบ 56-1) ทุกปี ผลการวิเคราะห์ดังกล่าวตามแนวทาง COSO จะได้ความเสี่ยงด้านกลยุทธ์ ด้านปฏิบัติการ ด้านการเงิน และด้านการปฏิบัติตามกฎและระเบียบสอดคล้องกับการศึกษาของ Chunsom (2012: 19) ที่เห็นว่า ความเสี่ยงขององค์กรจะแบ่งออกเป็น 4 ประเภทใหญ่ๆ ได้แก่ 1) ความเสี่ยงทางการเงิน (financial risks) 2) ความเสี่ยงเชิงกลยุทธ์ (strategic risks) 3) ความเสี่ยงในการปฏิบัติตามกฎหมาย ระเบียบ ข้อบังคับ (compliance risks) และ 4) ความเสี่ยงในการดำเนินงาน (operational risks) โดยความเสี่ยงในแต่ละประเภทประกอบด้วยความเสี่ยงย่อยต่างๆ มากมาย และการประยุกต์ใช้หลักปรัชญาของเศรษฐกิจพอเพียงเป็นหลักคิดเพื่อการตัดสินใจสำหรับองค์กรธุรกิจที่จะนำไปสู่ความสมดุลและยั่งยืนได้ เนื่องจากยึดหลักความพอประมาณ ความมีเหตุมีผล และการสร้างภูมิคุ้มกันที่ดีในการตัดสินใจจะทำให้ธุรกิจมีการคำนึงถึงผู้มีส่วนได้ส่วนเสียอื่นควบคู่กันไป ไม่ใช่มองเพียงผลประโยชน์ประกอบการระยะสั้นเท่านั้น การมีหลักยึดดังกล่าวจำเป็นต้องมีการปรับเปลี่ยนกระบวนการทัศน์ในการบริหารจัดการของผู้บริหารกรรมการบริษัท และผู้ถือหุ้นไปในทิศทางเดียวกัน เพื่อให้เกิดการยอมรับและขับเคลื่อนองค์กรไปในทิศทางสู่ความเป็น “ธุรกิจที่ยั่งยืน” ได้ในที่สุด

การสร้างตัวแบบการประเมินความเสี่ยงตามปรัชญาเศรษฐกิจพอเพียง (RAM-SEP) ของการศึกษาวิจัยนี้มุ่งเน้นการสร้างองค์กรธุรกิจที่ยั่งยืนให้กับชุมชน สร้างความเข้มแข็งให้กับชุมชนและสร้างความรักความสามัคคีให้เกิดขึ้นในชุมชน โดยสร้างภูมิปัญญาท้องถิ่นแบบกำหนดปัจจัยเสี่ยงสอดคล้องกับการศึกษาของ Kantabutra (2010: 6-7) ที่เห็นว่า ความยั่งยืนขององค์กรธุรกิจ หมายถึง ความสามารถขององค์กรธุรกิจที่จะตอบสนองความต้องการต่างๆ ของผู้มีส่วนได้ส่วนเสียทั้งหมดขององค์กรไม่ว่าจะเป็นทางตรงหรือทางอ้อม

ผู้มีส่วนได้ส่วนเสียรวมถึงผู้ถือหุ้น พนักงาน ลูกค้า ชุมชน และสังคม โดยการตอบสนองดังกล่าวนั้นจะต้องไม่ทำให้ความสามารถในการตอบสนองขององค์กรต่อความต้องการของผู้มีส่วนได้ส่วนเสียในอนาคตลดลงด้วย การสร้างความสมดุลระหว่างความต้องการของผู้มีส่วนได้ส่วนเสียที่หลากหลาย ทั้งในปัจจุบันและอนาคตนี้เองที่เป็นกุญแจสำคัญต่อความยั่งยืนขององค์กรธุรกิจ ดังนั้นองค์กรธุรกิจต่างๆ จึงต้องรักษาและสร้างการเจริญเติบโตทางด้านทุน เศรษฐกิจ ทุนสังคม และทุนสิ่งแวดล้อม ในขณะเดียวกันต้องสร้างความมั่นคงและความยั่งยืนทางการเมืองอีกด้วย องค์กรที่ยั่งยืนคือ องค์กรธุรกิจที่มีเงื่อนไข ดังนี้ 1) มีผลการดำเนินงานดี 2) มีความสามารถที่จะทนทานต่อความยากลำบากทางเศรษฐกิจและสังคม และ 3) มีความสามารถที่จะรักษาสถานะความเป็นผู้นำในอุตสาหกรรมที่ดำเนินกิจกรรมทางธุรกิจ

3. แบบประเมินความเสี่ยงตามปรัชญาเศรษฐกิจพอเพียงมีการพัฒนากำหนดปัจจัยความเสี่ยงสอดคล้องกับงานวิจัยของ Puntasen, Suksirirekul & Suzuki (2002: 28-50) ที่สำรวจข้อมูลกลุ่มธุรกิจชุมชนทั่วประเทศ มีหลักการหรือแนวคิดการดำเนินงานตามหลักเศรษฐกิจพอเพียง 9 ข้อ ได้แก่ 1) การใช้เทคโนโลยีที่เหมาะสม 2) เน้นการใช้วัสดุทุกชนิดอย่างประหยัดและได้ประโยชน์คุ้มค่า 3) เน้นการสร้างงานเป็นหลักโดยไม่ใช้เครื่องจักรมาแทนแรงงานโดยไม่จำเป็น ยกเว้นถ้าไม่ทำเช่นนั้นผลิตภัณฑ์จะเสียหาย 4) มีการผลิตที่สอดคล้องกับความสามารถในการบริหารจัดการ 5) ไม่ควรโลกเกินไปหรือมุ่งกำไรระยะสั้นเป็นหลัก 6) มีความซื่อสัตย์ในการประกอบการ ไม่เอาเปรียบผู้บริโภคแรงงาน และผู้จำหน่ายวัตถุดิบ 7) กระจายความเสี่ยงโดยมีผลิตภัณฑ์ที่หลากหลายหรือมีความสามารถในการปรับเปลี่ยนผลผลิตให้สอดคล้องกับความต้องการของตลาดได้ 8) มีการบริหารความเสี่ยงต่ำ โดยมุ่งใช้เงินทุนภายในกลุ่มเป็นหลัก ไม่ก่อหนี้เงินเกินความสามารถในการจัดการ และ 9) ใช้วัตถุดิบในท้องถิ่น และผลิตสินค้าที่ตอบสนองตลาดในท้องถิ่น ภูมิภาคและตลาดต่างประเทศ

4. องค์ประกอบของตัวแบบการประเมินความเสี่ยงนี้ยังตรงกับการศึกษาการประยุกต์ใช้ปรัชญาเศรษฐกิจพอเพียงกับธุรกิจเอกชนของ (Office of the National Economics and Social Development Board, 2008: 121-126) ซึ่งระบุว่า แนวทางการบริหารความเสี่ยงที่ธุรกิจเอกชนควรจะนำมาใช้ประกอบด้วย 3 ขั้นตอน ได้แก่

ขั้นที่หนึ่ง ต้องมีการวิเคราะห์และบ่งชี้ว่าอะไรคือความเสี่ยง โอกาสที่ความเสี่ยงจะเกิดขึ้นมากน้อยแค่ไหน และกระทบธุรกิจของเราอย่างไร

ขั้นที่สอง ต้องประเมินว่าผลกระทบจากความเสี่ยงนั้นรุนแรงแค่ไหน ธุรกิจมีขีดความสามารถจะรับได้เพียงใด

ขั้นที่สาม ต้องกำหนดกรอบในการดูแลความเสี่ยง ซึ่งมีหลายวิธี เช่น ถ้าย้อนออกไป ของบางอย่างเราไม่ถนัด เราก็อย่าทำเอง ใช้จ้างคนอื่นทำ หรือใช้บริการประกันความเสี่ยง ซึ่งอาจจะต้องเสียเงินนิดหน่อยแต่คุ้ม หรืออีกวิธีหนึ่งคือ ทุเลาความเสี่ยง มีผลกระทบอะไรก็มามาตรการมารองรับให้ทุเลาผลกระทบน้อยลงไป หรือถ้าจำเป็นจริงๆ ก็อาจจะหลีกเลี่ยงไปเลยอย่าไปเสี่ยงทำในธุรกิจหรือกิจกรรมนั้น เพราะว่าเรารับไม่ได้

โดยเน้นปรัชญาของเศรษฐกิจพอเพียงเป็นหลักที่ใช้ในการกำหนดการดำเนินงานของธุรกิจเอกชนได้

ประการที่หนึ่ง หลักในการที่จะต้องมีความพอประมาณและความมีเหตุมีผล หมายถึงว่าการทำแผนธุรกิจขององค์กรต่างๆ ต้องทำอย่างเหมาะสม คำนึงถึงศักยภาพ คำนึงถึงความพร้อม แต่ว่าแผนธุรกิจจะเกิดผลก็ต่อเมื่อมีการปฏิบัติอย่างเหมาะสม ถ้าเราใช้หลักของความรอบรู้ รอบคอบ ซื่อสัตย์ ขยัน ก็จะทำให้ผลที่เกิดจากการปฏิบัติจากแผนนั้นตรงตามที่เราต้องการ

ประการที่สอง หลักภูมิคุ้มกัน นี่คือหลักในการบริหารความเสี่ยงนั่นเอง การบริหารความเสี่ยงเป็นเรื่องที่จะต้องทำทั้งองค์กร ถ้ามีการบริหารความเสี่ยงในหน่วยงานต่างๆ รวมกันแล้วก็จะทำให้ทั้งองค์กรดูแลความเสี่ยงได้

เปรียบเสมือนหลักปรัชญาของเศรษฐกิจพอเพียง ถ้าประชาชนทุกคน ทุกองค์กร ทุกหน่วยงาน ช่วยกัน นำหลักมาใช้ ทั้งประเทศก็จะมีความพอเพียงด้วย

ประการที่สามคือ เงื่อนไขด้านความรู้ โดยที่ธุรกิจ ต่างๆ จะต้องพิจารณาศักยภาพของตนเองและหาทาง พัฒนาความรู้ ความสามารถเพิ่มขึ้น พัฒนาให้เป็นองค์กร

แห่งการเรียนรู้อยู่เสมอ

ประการสุดท้ายคือ เงื่อนไขด้านคุณธรรมนับเป็น เรื่องสำคัญที่จะทำให้องค์กรดำเนินต่อไปได้ เรียกหลักนี้ ว่า “บรรษัทภิบาล” (corporate governance) ซึ่งเป็น ที่ยอมรับกันว่า จะต้องทำทั้งระดับองค์กรและระดับ บุคคลที่เกี่ยวข้อง

References

- Boonratanasoontorn, J. & Komonta, M. (2009). *Analysis of State policy in Multilevel from Sufficiency Economy Philosophy (1997-2006)* (1st ed.). Bangkok: The Thailand Research Fund. [in Thai]
- Brown, W. B. & Moberg, D. J. (1980). *Organization theory and Management: A Macro Approach*. New York: John Wiley and Sons.
- Chandarasorn, V. (2011). The Application of the Philosophy of Sufficiency Economy into the Management of Public Sector. *Panyapiwat Journal*, 2(2), 1-18. [in Thai]
- Chantamano, V. (2011). *Report of Community Enterprise in Samutprakan Province*. Retrieved April 10, 2012, from <http://www/sceb.doac.go.th> [in Thai]
- Choochom, O. (2009). Quasi-experimental research. *Journal of Behavioral science*, 15(1), 1-3. [in Thai]
- Chunsom, N. (2012). *Sustainable Business and Sufficiency Economy Philosophy*. Retrieved March 3, 2014, from <http://cse.nida.ac.th/main/images/index.pdf> [in Thai]
- Cochran, W. G. (1977). *Sampling techniques* (3rd ed.). Singapore: John Wiley & Sons.
- Kantabutra, S. (2010). *Sufficiency Economy in Sustainable Business Organizations*. Bangkok: Thammasat University printing. [in Thai]
- Office of the National Economics and Social Development Board. (2007). *Application on Principal of Sufficiency Economy*. Bangkok: Office of the National Economics and Social Development Board. [in Thai]
- _____. (2008). *From Sufficiency Economy Philosophy to Practice*. Bangkok: Phet-roong printing. [in Thai]
- _____. (2012). *The Eleventh National Economic and Social Development Plan (2012-2016)*. Bangkok: Office of the National Economics and Social Development Board. [in Thai]
- Pattaramontri, A. (2003). *Modern Internal Auditing*. Bangkok: Kasetsart University. [in Thai]
- PricewaterhouseCoopers. (2004). *Guidelines on the Risk management*. Bangkok: The stock Exchange of Thailand. [in Thai]
- Puntasen, A., Suksirisereekul, S. & Suzuki, P. (2002). *Benchmarking in the context of rural community business*. Retrieved March 3, 2014, from <http://www.openbase.in.th/apichai> [in Thai]

- Secretariat Office of Community Enterprise Promotion Board. (2012). *Summary of amount of Registered Community Enterprise and network*. Retrieved May 20, 2012, from <http://www.sceb.doac.go.th> [in Thai]
- Smith, R. H. et al. (1980). *Measurement Making Organization Perform*. New York: Macmillan.
- Thippayakraison, S. (2012). Business Continuity Management...The Way Out of Crisis. *Panyapiwat Journal*, 4(1), 68-77. [in Thai]



Name and Surname: Vararat Khewpairee

Highest Education: MBA in Management and Organization,
Dhurakij Pundit University

University or Agency: Dhonburi Rajabhat University

Field of Expertise: General Management, Human Resource
Management, and Risk Management

Address: 172 Itsaraphap Rd., Thonburi, Bangkok 10600