

ระบบนายหน้าค้าวัวควายข้ามแดน: การค้าแบบกึ่งทางการ ความเสี่ยง และอำนาจที่เหลื่อมล้ำ¹

เก่งกิจ กิติเรียงลาภ² และพนา กัณธา³

Received: May 28, 2020

Revised: July 1, 2020

Accepted: July 13, 2020

บทคัดย่อ

บทความวิจัยนี้เป็นส่วนหนึ่งของการศึกษาเครือข่ายและตัวแสดงของการค้าวัวควายข้ามแดนจากชายแดนแม่สอดสู่เชียงราย ซึ่งมีลักษณะเป็นการค้าแบบกึ่งทางการ แม้ว่าการค้าวัวควายข้ามแดนจะเฟื่องฟูมาตั้งแต่ปี 2556 เป็นต้นมา แต่ความไม่แน่นอนของการค้ากึ่งทางการเหล่านี้เพิ่มอำนาจต่อรองให้นายหน้าในระบบนายหน้า ทว่ากลับผลักดันให้เกษตรกรกลายเป็นผู้แบกรับความเสี่ยงที่สูงขึ้น ในบทความนี้จะมุ่งอธิบายลักษณะของเครือข่ายของการค้าวัวควายข้ามแดน โดยพิจารณาที่ตัวแสดงสำคัญคือ ระบบนายหน้าว่ามีบทบาทอย่างไร ข้อเสนอของบทความนี้ก็คือ ระบบนายหน้ามีความสำคัญต่อกระบวนการค้าวัวควายข้ามแดน โดยนายหน้าทำหน้าที่เป็นตัวเชื่อมเครือข่ายและตัวแสดงต่างๆ ตั้งแต่ต้นจนจบกระบวนการ แม้ว่านายหน้าแบ่งออกได้เป็นหลายประเภทตามห่วงโซ่ของการค้าและสร้างมูลค่าวัวควาย แต่นายหน้าที่มีอำนาจต่อรองและควบคุมสูงสุดต่อกระบวนการค้าวัวควายคือนายหน้าที่ทำหน้าที่เป็นตัวแทนของพ่อค้าชาวจีน นายหน้ากลุ่มนี้อาศัยการผูกขาดเส้นทางการส่งออก การติดต่อ และการกำหนดราคา รวมถึงนายหน้ากลุ่มนี้ยังมีประสบการณ์เกี่ยวกับสถานการณ์บริเวณชายแดนส่งผลให้พวกเขามีอำนาจเหนือตัวแสดงอื่นๆ ในกระบวนการสร้างมูลค่าวัวควายข้ามแดนในประเทศไทย และการที่อำนาจอยู่ในมือของนายหน้ามากเกินไปก็ทำให้เกษตรกรอยู่ในสถานะที่เสียเปรียบและเป็นตัวแสดงที่แบกรับความเสี่ยงสูงสุดในกระบวนการค้าวัวควายข้ามแดน

คำสำคัญ การค้าวัวควาย, ระบบนายหน้า, เมียนมา, ความเสี่ยง, การค้ากึ่งทางการ

¹ บทความวิจัย ซึ่งเป็นส่วนหนึ่งของโครงการ “กระบวนการสร้างมูลค่าวัวควายในประเทศไทย: เครือข่ายและตัวแสดงจากชายแดนแม่สอดถึงเชียงราย” สัญญาเลขที่ RDG6210008 โดยได้รับทุนสนับสนุนจากฝ่ายนโยบายชาติและความสัมพันธ์ข้ามชาติ สำนักงานคณะกรรมการส่งเสริมวิทยาศาสตร์ วิจัยและนวัตกรรม (สกสว.)

² คณะสังคมศาสตร์ มหาวิทยาลัยเชียงใหม่ จังหวัดเชียงใหม่ 50200 อีเมล: kkengkij@gmail.com

³ นักวิจัยอิสระ อีเมล: mynameispana@gmail.com

Brokerage in the Transborder Cattle Trade: Semi-formal Trade, Risks and Inequality of Power

Kengkij Kitirianglarp⁴ and Pana Kantha⁵

Abstract

This research article is part of a broader study of the transborder semi-formal cattle trade from Mae Sot to Chiang Rai. Though the cattle trade has been increasingly booming since 2013, the uncertainty resulting from its semi-formality has increased the bargaining power of various brokers in the brokerage system and pushing farmers to bear the bigger risks. This paper focuses on explaining the characteristics of the network of transborder cattle trade. This paper considers the important characteristics that the broker. The aim of this article is that the broker system is important for the process of transborder cattle trading in which the broker acts as a network link between various actors. By dividing brokers into different types according to the chain of trade, types of broker have the highest bargaining power and control over the trading process. Brokers representing the Chinese buyers gain their bargaining power on the monopoly of export routes, contact and pricing. Their long-term experiences in the border situations have brought about the power to control the valorization process over the other actors. The imbalance of power in the cattle trade pushes other actors, such as farmers, into a disadvantageous position and it became the bearers of the highest risk of cross-border cattle trade.

Keywords Cattle Trade, Brokerage, Myanmar, Risk, Semi-Formal Trade

⁴ Faculty of Social Sciences, Chiang Mai University, Chiang Mai 50200.
E-mail: kkengkij@gmail.com

⁵ Independent Researcher E-mail: mynameispana@gmail.com

1. บทนำ

ในงานวิจัยเกี่ยวกับกระบวนการสร้างมูลค่าวัวควายจากแม่สอดถึงเชียงราย ผู้วิจัยได้ศึกษาบทบาทของตัวแสดงภายใน รวมถึงชี้ให้เห็นลักษณะและแนวโน้มของสถานการณ์การค้าวัวควายข้ามแดนที่มีตัวแสดงในระดับรัฐเข้ามาเกี่ยวข้องมากมายตั้งแต่เมียนมา ไทย ลาว และจีน โดยอาศัยการเก็บข้อมูลเอกสารและข้อมูลภาคสนามเพื่อตอบคำถามของงานวิจัยว่าใครคือตัวแสดงสำคัญที่สร้างมูลค่าให้แก่วัวควายข้ามแดนเหล่านี้ ในงานศึกษาโดยภาพรวมเน้นไปที่ 2 ตัวแสดงหลัก คือ นายหน้า (broker) กับเกษตรกร (farmers) ในฐานะที่เป็นตัวแสดงภายในที่สำคัญในกระบวนการสร้างมูลค่าวัวควาย โดยงานวิจัยได้ชี้ให้เห็นว่าเกษตรกรคือผู้สร้างมูลค่าหลักผ่านกระบวนการขนวัวควายก่อนจะส่งต่อไปที่ประเทศปลายทางคือจีน และนายหน้าคือตัวกลางที่ทำหน้าที่เชื่อมต่อเครือข่ายต่างๆ ทั้งภายในประเทศและนอกประเทศเข้ามาหากัน ตั้งแต่ต้นทางจนถึงปลายทาง รวมถึงยังประเมินให้เห็นว่าในสถานการณ์การค้าข้ามแดนที่ผันผวนไม่แน่นอนดังกล่าว ตัวแสดงต่างๆ ปรับเปลี่ยนหรือมีวิธีการเผชิญหน้าอย่างไร

บทความนี้จะมุ่งตอบคำถามที่เฉพาะของงานวิจัยที่ว่า ระบบนายหน้าในกระบวนการค้าวัวควายข้ามแดนก่อตัวขึ้นมาจากปัจจัยใด ระบบนายหน้าดังกล่าวมีลักษณะเช่นไร และระบบนายหน้าเผชิญกับความเสี่ยงอย่างไร และในการตอบคำถามดังกล่าวจะมุ่งเน้นไปที่รายละเอียดที่เฉพาะเจาะจงไปที่นายหน้าและระบบนายหน้า (brokerage) ซึ่งเป็นเครือข่ายรูปแบบหลักของกระบวนการค้าวัวควายข้ามแดน โดยในบทความนี้จะแบ่งการนำเสนอออกเป็น 4 ส่วน คือ 1) จะชี้ให้เห็นภาพรวมของเครือข่ายการค้าวัวควายข้ามแดนโดยสังเขป ซึ่งนำมาสู่ข้อสรุปว่าด้วยลักษณะของการค้าแบบกึ่งทางการในฐานะที่เป็นที่มาของระบบนายหน้า 2) จะชี้ให้เห็นถึงลักษณะของระบบนายหน้าผ่านการจำแนกนายหน้าประเภทต่างๆ ที่มีส่วนในการค้าวัวควายข้ามแดน 3) จะวิเคราะห์ความสัมพันธ์ทางอำนาจของระบบนายหน้าที่มีต่อการควบคุมผูกขาดการค้าวัวควายข้ามแดนซึ่งมีลักษณะเป็นระบบเกษตรพันธสัญญาแบบไม่เป็นทางการ และ 4) จะวิเคราะห์ให้เห็นถึงแนวโน้มของระบบนายหน้าค้าวัวควายข้ามแดนในระยะอันใกล้ ซึ่งจะช่วยให้เราเข้าใจลักษณะที่ยืดหยุ่นและความสามารถในการเผชิญกับความเสี่ยงของระบบนายหน้า

2. เครือข่ายและตัวแสดงในการค้าแบบกึ่งทางการ

จากงานศึกษาของนักวิชาการหลายคนก่อนหน้านี้ (Smith and Others, 2015; สุเทพ นิมิตฺสาย และคณะ, 2558) สรุปไปในทางเดียวกันว่า การค้าวัวควายข้ามแดนจากเมียนมาสู่จีนมีลักษณะที่ผู้วิจัยเรียกว่าการค้าแบบกึ่งทางการ (semi-formal trade) นั่นคือ ภายในเส้นทาง

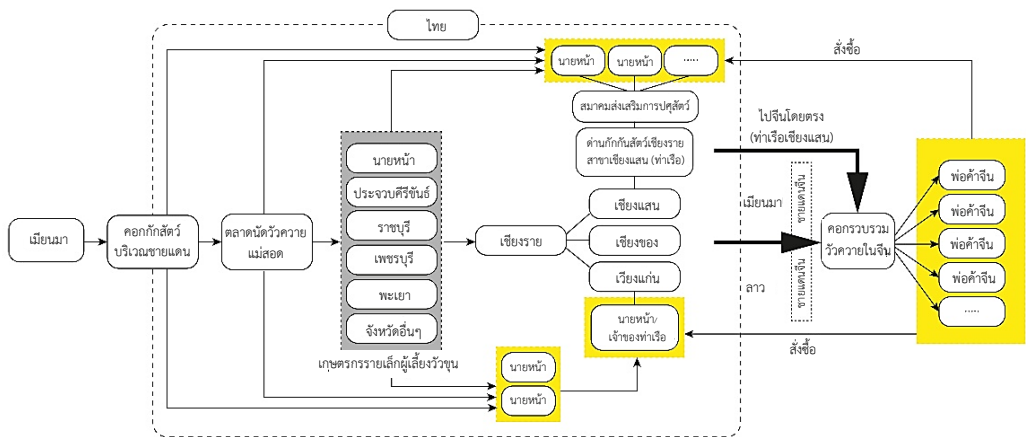
การค้าวัวควายข้ามแดนดังกล่าวจะมีทั้งการค้าที่เป็นทางการ (formal) ซึ่งเป็นการเคลื่อนย้ายของสินค้าจะถูกกฎหมายในพื้นที่หนึ่ง (ไทยและลาว) แต่ในบางพื้นที่ (เมียนมาและจีน) จะมีลักษณะที่ไม่เป็นทางการ (informal) และไม่ถูกกฎหมาย (ดูตัวอย่าง Nkendah, 2010) ดังนั้นด้วยลักษณะแบบกึ่งทางการดังกล่าวทำให้การค้าวัวควายข้ามแดนจากเมียนมาผ่านไทย ลาว ไปสู่จีนในฐานะผู้ซื้อขั้นสุดท้ายนั้นเต็มไปด้วยความไม่แน่นอนและความผันผวนของสถานการณ์ในแต่ละช่วงเวลา ซึ่งลักษณะเช่นนี้ก็คือเงื่อนไขเชิงโครงสร้างของการค้าวัวควายข้ามแดนในอนุภูมิภาคลุ่มน้ำโขง อย่างไรก็ตาม งานศึกษาเส้นทางการค้าวัวควายข้ามแดนที่ผ่านมายังไม่ได้ให้ความสนใจกับตัวแสดงภายในประเทศไทยมากนัก แต่มุ่งเน้นทำความเข้าใจระบบการค้าระหว่างประเทศและการเคลื่อนย้ายของสินค้าเป็นหลัก บทความวิจัยชิ้นนี้จึงเป็นการเติมภาพที่ขาดไปในงานก่อนหน้านี้ นั่นคือ การชี้ให้เห็นเครือข่ายและตัวแสดงภายในประเทศไทย ซึ่งเป็นตัวต่อที่สำคัญที่สุดในการค้าวัวควายข้ามแดนจากเมียนมาไปจีน และจะชี้ให้เห็นการต่อรองของตัวแสดงภายในกับสภาวะแบบกึ่งทางการดังกล่าว

ตลอดระยะเวลาของการวิจัยในปี 2562 และต้นปี 2563 ผู้วิจัยอาศัยการเก็บข้อมูลเอกสารจากเอกสารและข่าวไทย ลาว จีน และเมียนมา รวมถึงการเก็บข้อมูลภาคสนามและการสัมภาษณ์เจ้าหน้าที่ปศุสัตว์ เกษตรกร และนายหน้าในพื้นที่ชายแดนแม่สอด-เมียนมาและในพื้นที่จังหวัดต่างๆ และเดินทางติดตามการขนส่งวัวควายจากชายแดนไปให้แก่เกษตรกรรายย่อยและรายใหญ่ รวมถึงเจ้าของตลาดที่จังหวัดสุโขทัยและอีกหลายจังหวัดในตอนเหนือของประเทศไทย รวมถึงการติดตามวัวควายที่ขุนแล้วเพื่อจะส่งออกไปทางบริเวณชายแดนอำเภอเชียงแสน เชียงของ เวียงแก่น และจังหวัดนครพนมเพื่อข้ามไปฝั่งลาว ในเบื้องต้น ผู้วิจัยพบว่าเราสามารถจัดจำแนกตัวแสดงภายในประเทศได้ 3 ตัวแสดงหลัก คือ นายหน้า เกษตรกร และภาครัฐ นั่นคือ ปศุสัตว์ของไทย แต่เฉพาะในบทความนี้จะนำเสนอเฉพาะประเด็นระบบนายหน้า ซึ่งเป็นเงื่อนไขหลักของการก่อรูปของเครือข่ายการค้าวัวควายข้ามแดน โดยข้อเสนอในส่วนนี้ก็คือ *ระบบนายหน้าคือตัวแสดงหลักที่สำคัญที่สุดในการยึดโยงและสร้างเครือข่ายการค้าวัวควายข้ามแดน*

กล่าวโดยย่อ ในกระบวนการค้าวัวควายข้ามแดนจะเริ่มจากต้นทางคือประเทศเมียนมาที่พ่อค้าชาวเมียนมาจะนำวัวจากในประเทศเดินทางเข้ามาบริเวณชายแดนไทย ฝั่งอำเภอแม่สอด โดยที่หน่วยงานปศุสัตว์ของไทยร่วมกับพ่อค้าชาวเมียนมาทำคอกกักเพื่อตรวจโรคก่อนที่จะข้ามมาฝั่งไทย นอกจากนี้ยังมีคอกกักของผู้มีอิทธิพลในพื้นที่แม่สอดในฝั่งไทยด้วย เจ้าของคอกกักชาวไทยจะเป็นผู้ดำเนินการท่าเรือที่ขนวัวควายข้ามฝั่งมา และในระหว่างที่กักอยู่ในคอก พ่อค้าชาวไทยที่ทำหน้าที่เป็นนายหน้าจัดหาวัวเพื่อป้อนแก่เกษตรกรจะเข้ามาหาซื้อวัวก่อนที่จะถูกส่งไปตลาดโพธิ์ทองในตัวเมืองแม่สอด วัวที่มีคุณภาพส่วนมากจึงถูกเหมาซื้อตั้งแต่คอกกัก

ริมแม่น้ำเมย ส่วนวัวที่พอมแห้งและไม่มีแว้วว่าจะขุนได้มากนักจะถูกส่งไปขายในตลาดโพธิ์ทอง ซึ่งส่วนใหญ่วัวพอมเหล่านี้จะถูกซื้อไปโดยเกษตรกรรายย่อยเพื่อนำไปขุนต่อ

แผนภาพที่ 1 แผนผังแสดงบทบาทนายหน้า/พ่อค้าคนกลาง ในกระบวนการเพิ่มมูลค่า วัวควายจากชายแดนแม่สอดถึงเชียงราย



ในพื้นที่ตลาดโพธิ์ทองจะมีการดำเนินงานของเจ้าหน้าที่ปศุสัตว์เข้ามาทำเอกสารการตรวจโรค เก็บภาษี และอื่นๆ ที่เกี่ยวข้อง โดยนายหน้าอีกกลุ่มหนึ่งที่จัดหาวัวควายป้อนให้เกษตรกรจะเข้ามาเลือกซื้อวัวควาย ในกรณีที่วัวอ้วนท้วนอยู่แล้ว นายหน้ากลุ่มนี้จะจัดส่งให้นายหน้าที่เป็นตัวแทนของพ่อค้าชาวจีนโดยทันที โดยไม่ต้องผ่านการขุน แต่หากวัวยังพอมอยู่ นายหน้าจัดหานี้จะส่งวัวให้ตามคำสั่งซื้อของนายหน้าที่รับไปดำเนินการขุน รวมถึงเกษตรกรนอกจากนี้ในตลาดโพธิ์ทองยังมีเกษตรกรรายย่อยที่มาหาซื้อวัวด้วยตนเอง แต่จากการสัมภาษณ์พบว่า เกษตรกรรายเล็กจะไม่สามารถซื้อวัวที่มีคุณภาพได้ เนื่องจากพวกเขาไม่มีทุนน้อย กอปรกับหากพวกเขาอยู่ในจังหวัดที่ห่างไกลจากแม่สอด จึงต้องเสียค่าขนส่งในราคาแพง ซึ่งไม่คุ้มค่างดังนั้น โดยทั่วไป เกษตรกรรายเล็กจะอาศัยนายหน้าหลากหลายประเภทเพื่อจัดหาวัวและขนส่งวัวไปให้ถึงคอกของตนเอง

เกษตรกรรายย่อยซึ่งเป็นเกษตรกรส่วนใหญ่ในกระบวนการสร้างมูลค่าวัวควายจะอาศัยความสัมพันธ์ในเครือข่ายที่มีกับนายหน้าในพื้นที่ ซึ่งส่วนใหญ่แล้วเป็นผู้มีอิทธิพล เกษตรกรรายใหญ่ รวมถึงผู้นำชุมชนซึ่งเป็นกลุ่มคนที่มีประสบการณ์ มีสายสัมพันธ์กับนายหน้าหลายกลุ่ม และมีเงินทุนมากเพียงพอในการจัดหาวัวควายให้ ในหลายกรณี นายหน้าจะเป็นผู้ให้เงินกู้แก่เกษตรกร รวมถึงยังจัดหาอาหารสำหรับขุนวัวให้แก่เกษตรกรด้วย

เมื่อเกษตรกรขุนวัวจนครบ 3 เดือนแล้ว นายหน้าอีกกลุ่มหนึ่งซึ่งเป็นตัวแทนของพ่อค้าจีนจะเข้ามา “จับ” (หมายถึงการเลือกซื้อ) วัวที่คอกของเกษตรกร โดยอาศัยข้อมูลที่นายหน้าในพื้นที่ให้แก่ขายหน้ารับซื้อ นายหน้ารับซื้อจะทราบถึงประเภทและจำนวนของวัว รับคำสั่งซื้อจากพ่อค้าจีน และกำหนดราคาซื้อมาให้เกษตรกร โดยทั่วไปแล้ว นายหน้ารับซื้อจะเข้ามาที่คอกตามข้อมูลที่มี และจะเลือกซื้อวัวที่ลูกค้าชาวจีนต้องการตามราคาตลาด ภายหลังจากซื้อวัวจากเกษตรกรแล้ว นายหน้ารับซื้อจะดำเนินการส่งวัวไปกักที่คอกบริเวณชายแดนเชียงราย ซึ่งกระจายอยู่ 3 อำเภอ คือ เชียงแสน เชียงของ และเวียงแก่น วัวควายส่วนใหญ่จะถูกขนส่งผ่านทางเรือขนาดใหญ่ที่ท่าเชียงแสน ซึ่งดำเนินการโดยนายหน้ากลุ่มหนึ่งที่จดทะเบียนเป็นสมาคมซึ่งผูกขาดการส่งวัวควายข้ามท่าเชียงแสน

นายหน้ารับซื้อเล่าว่า พวกเขาต้องติดต่อกับพ่อค้าชาวจีนและนายหน้าในฝั่งลาวเพื่อประเมินสถานการณ์ว่าในขณะที่นั้นๆ (รายวันหรือรายชั่วโมง) วัวควายจะสามารถออกจากท่าเรือฝั่งไทยไปขึ้นท่าที่บริเวณใดเพื่อที่จะสามารถนำเข้าสู่ประเทศจีนได้อย่างสะดวก ในบางกรณีพวกเขาต้องพักวัวควายไว้บนเรือขนส่งระยะหนึ่งเพื่อรอให้สถานการณ์ชายแดนในฝั่งจีนดีขึ้น และบางกรณีอาจนำวัวควายขึ้นท่าและพักไว้ในลาวหรือเมียนมา ซึ่งการตัดสินใจว่าวัวจะถูกพักหรือไม่ หรือขึ้นฝั่งตรงไหนก็ขึ้นกับข้อมูลที่ฝั่งจีนและลาวเป็นคนให้เป็นหลัก ดังนั้น นายหน้ารับซื้อจึงต้องหิวโหยและมีความเครียดอย่างมากที่พวกเขาจะรับข้อมูลที่เปลี่ยนแปลงวันต่อวันมาใช้ประเมินสถานการณ์ว่าจะส่งวัวออกไปในเส้นทางไหน ด้วยเหตุที่ว่าหากวัวออกจากฝั่งไทยแล้วแต่ไม่สามารถส่งไปถึงปลายทางได้ วัวจะอ่อนแอ ป่วย หรือตาย ซึ่งเท่ากับการขาดทุนในทีมนั้น ดังนั้น การประเมินสถานการณ์ให้ระยะเวลาในการขนส่งสั้นที่สุดและใช้เส้นทางที่ปลอดภัยที่สุดจึงเป็นเงื่อนไขที่สำคัญที่สุด

กล่าวโดยสรุปแล้ว ดังที่งานหลายชิ้นซึ่งศึกษาการค้าวัวควายข้ามแดนชี้ว่า การค้าวัวควายข้ามแดนมีลักษณะแบบกึ่งทางการ คือ การเคลื่อนย้ายของสินค้าในบางพื้นที่จะมีลักษณะถูกกฎหมาย แต่ในบางพื้นที่มีลักษณะแบบผิดกฎหมายและลักลอบ ผู้วิจัยพบว่า ยิ่งการค้ามีลักษณะกึ่งทางการมากเท่าไร ระบบนายหน้าจะยิ่งมีความสำคัญมากขึ้นเท่านั้น ในฐานะที่นายหน้าเป็นตัวกลางในการเชื่อมต่อตัวแสดงต่างๆ เข้าหากัน นอกจากนี้ นายหน้าจะเป็นผู้ได้รับส่วนต่างทั้งจากการหาซื้อวัวจากฝั่งเมียนมา ค่าขนส่ง ดอกเบี้ยเงินกู้ ค่าอาหาร และส่วนต่างจากการรับซื้อวัวจากเกษตรกร ซึ่งจากแผนภาพข้างบน เราจะพบว่า “นายหน้า” นั้นอยู่ในทุกกระบวนการของการค้าวัวควายข้ามแดน โดยทำหน้าที่เป็นตัวเชื่อมเครือข่ายทั้งหมดเข้าหากัน (ดูแผนภาพด้านบน) ที่ผ่านมานักสังคมวิทยาหันมาสนใจศึกษาระบบนายหน้ากันมากขึ้น โดยชี้ให้เห็นว่า นายหน้าคือตัวกลางเชื่อมต่อตัวแสดงต่างๆ ทั้งในแง่เศรษฐกิจ การเมือง และสังคมที่สืบเนื่องมาจากการที่ตัวแสดงต่างๆ เหล่านั้นไม่สามารถปฏิสัมพันธ์หรือเชื่อมต่อกันได้

โดยตรง ซึ่งระบบนายหน้าก็มีทั้งแง่บวกในเชิงบวกคือทำหน้าที่เพิ่มขยายกิจกรรมทางเศรษฐกิจและสังคม รวมถึงเป็นตัวกลางทางการเมือง แต่ในอีกแง่หนึ่ง ระบบนายหน้าก็อาจจะเป็นกลไกการขูดรีดและการเอาเปรียบได้ด้วย (Katherine Stovel and Lynette Shaw, 2012; Sompong Sakaew and Patima Tangpratchakoon, 2009) ซึ่งในงานศึกษานี้จะจำแนกประเภทของนายหน้า เพื่อชี้ให้เห็นลักษณะเฉพาะหน้า หน้า ที่ และการทำงานของระบบนายหน้าในกระบวนการค้าวัวควายข้ามแดนให้ชัดเจนมากขึ้น

3. ระบบและประเภทของนายหน้า

เราสามารถจัดจำแนกนายหน้าออกได้เป็น 3 กลุ่มใหญ่ตามห่วงโซ่ของกระบวนการเพิ่มมูลค่าและการค้าวัวควาย (แม้ว่าในหลายกรณี นายหน้าหนึ่งรายอาจมีบทบาทข้ามไปมาในหลายขั้นตอนกระบวนการ) ดังนี้ 1) นายหน้าจัดซื้อวัวควายบริเวณชายแดนแม่สอด เพื่อนำไปส่งต่อให้นายหน้าในพื้นที่เกษตร ซึ่งต่อไปจะเรียกว่า “นายหน้า A” 2) นายหน้าจัดหาวัวควายให้แก่เกษตรกรในพื้นที่ ซึ่งในส่วนนี้จะรวมถึงการทำหน้าที่จัดหาอาหารและทุนให้แก่เกษตรกรด้วย ซึ่งต่อไปจะเรียกว่า “นายหน้า B” และ 3) นายหน้ารับซื้อวัวควายภายหลังจากการขุน ซึ่งในกลุ่มนี้จะทำหน้าที่เป็นตัวกลางระหว่างเกษตรกรกับพ่อค้าชาวจีน รวมถึงนายหน้าชาวลาว เรียกว่า “นายหน้า C”

นายหน้า A

โดยทั่วไป นายหน้า A จะประจำอยู่ที่ชายแดนไทย-เมียนมาบริเวณอำเภอแม่สอด โดยนายหน้า A มีหน้าที่ภายในกระบวนการค้าวัวควายชายแดนที่สำคัญ ดังนี้ 1) ติดต่อกับพ่อค้าวัวควายชาวมียนมา โดยการระบุความต้องการวัวควายในขณะนั้น โดยมีวิธีการอยู่ 2 วิธี คือ หนึ่ง การต่อรองซื้อชายวัว ณ คอกกัก บริเวณชายแดนริมน้ำเมย และ/หรือ สอง การต่อรองซื้อชายวัวที่ตลาดโพธิ์ทอง ในตัวอำเภอแม่สอด จังหวัดตาก 2) รับหน้าที่ดำเนินการเอกสารการตรวจโรคและเอกสารขออนุญาตการขนส่งวัวกับเจ้าหน้าที่ปศุสัตว์และด่านกักกันสัตว์ของไทย และ 3) รับขนส่งวัวและควายจากตลาดโพธิ์ทองไปให้แก่เกษตรกรที่รับขุนซึ่งกระจายอยู่ในหลายจังหวัด คุณสมบัติการเป็นนายหน้าประเภท A คือ 1) มีทุนมากพอสำหรับซื้อเหมาวัว 2) มีความรู้เกี่ยวกับการคัดเลือกวัวควาย และ 3) มีความสัมพันธ์อันดีกับพ่อค้าวัวชาวมียนมา เจ้าของคอกกัก เจ้าของตลาด และหน่วยงานปศุสัตว์ในพื้นที่ชายแดน

ความสามารถในการซื้อเหมาวัวเป็นคุณสมบัติสำคัญที่สุดของนายหน้า A เพราะจะทำให้ 1) อำนาจต่อรองในเรื่องราคาเพิ่มสูงขึ้น มีโอกาสได้วัวราคาถูกลงกว่าตลาดทั่วไป 2) การซื้อเหมาทำให้นายหน้ามีโอกาสเลือกวัวก่อน ซึ่งจะทำให้นายหน้ารายใหญ่ได้วัวที่มีคุณภาพมากกว่า

นายหน้าขนาดเล็กหรือเกษตรกรรายย่อย ประกอบด้วย 3) นายหน้ารายใหญ่ยังผูกโยงกับการขนส่งวัวควายไปให้แก่เกษตรกรด้วย พวกเขาสามารถจ้างรถขนาดใหญ่ที่ขนส่งวัวควายได้ที่ละกว่า 20 ตัวต่อเที่ยว หรือพวกเขาอาจมีรถบรรทุกขนาดใหญ่เป็นของตนเองด้วย

ความเสี่ยงที่ต้องเผชิญไม่ใช่ความเสี่ยงที่มาจากปัจจัยภายใน แต่มาจากปัจจัยภายนอก นั่นคือ สถานการณ์ของประเทศเพื่อนบ้านที่เป็นต้นทางนำเข้าวัวควาย นั่นคือ สถานการณ์ทางการเมืองในเมียนมา โดยเฉพาะอย่างยิ่ง ภายหลังจากที่จีนเริ่มเข้าไปสนับสนุนระบบคอกและการขุนวัวในเมียนมา และด่านชายแดนระหว่างเมียนมากับจีนบริเวณรัฐฉาน ส่งผลให้จำนวนวัวที่เข้ามาผ่านชายแดนไทยลดลง และวัวที่เข้ามาฝั่งไทยมีขนาดเล็กกลง ความกังวลของนายหน้า A จึงเป็นความกังวลที่เกี่ยวข้องกับสถานการณ์ของประเทศเมียนมาและความร่วมมือกันระหว่างเมียนมากับจีน

กล่าวโดยสรุปแล้ว หน้าทีของนายหน้า A ในกระบวนการค้าวัวควายข้ามแดนมีดังนี้

1) เป็นเจ้าของคอกกักบริเวณชายแดน ซึ่งทำหน้าที่รับวัวควายจากพ่อค้าเมียนมาเข้ามาไว้ในคอก และคอกกักยังเป็นพื้นที่ตรวจโรคของเจ้าหน้าที่ปศุสัตว์ด้วย โดยนายหน้า A ซึ่งเป็นเจ้าของคอกจะหักค่าเช่าคอกเป็นรายวันจากพ่อค้าเมียนมา และคอกกักเองยังเป็นตลาดซื้อขายวัวควายของนายหน้า A ซึ่งเป็นนายหน้ารายใหญ่ด้วย นายหน้า A จะติดต่อกับเจ้าของคอกกักเพื่อติดตามข้อมูลการเข้ามาของวัวควายจากเมียนมา และจะเข้าไปจ่ายเงินซื้อวัวควายที่มีสภาพดีเอาไว้ก่อน ซึ่งวัวควายเหล่านี้จะถูกส่งไปให้แก่เกษตรกรสำหรับขุนเลย โดยไม่ต้องผ่านตลาดโพธิ์ทอง ส่วนวัวควายที่เข้าตลาดโพธิ์ทองก็จะเป็นวัวควายที่อาจจะไม่สมบูรณ์มากนัก

2) นายหน้า A ซึ่งเป็นผู้จัดหาวัวควายจะดำเนินการติดต่อทำเอกสารกับกรมปศุสัตว์ ทั้งในแง่การจ่ายภาษี ตรวจโรค และการผ่านด่านกักกันสัตว์ โดยจะดำเนินการขนย้ายวัวควายไปส่งให้แก่พื้นที่ขุนที่กระจายอยู่ตามจังหวัดต่างๆ

และ 3) ในส่วนนี้ นายหน้า A จะได้รับส่วนต่างจากราคาวัวที่ตนเองหาซื้อเข้ามาจึ้กับราคา ที่ส่งให้เกษตรกร รวมถึงส่วนต่างจากค่าดำเนินการเอกสารต่างๆ และค่าขนส่ง

นายหน้า B

โดยทั่วไป นายหน้า B เป็นนายทุนซึ่งอยู่ในพื้นที่การขุนวัวควาย นายหน้าประเภทนี้กระจายตัวอยู่ในอำเภอหรือหมู่บ้านที่มีการขุนวัวควาย เช่น ตำบลลานหอย และตำบลบ้านสวน จังหวัดสุโขทัย และในพื้นที่อำเภอเมือง จังหวัดพะเยา เป็นต้น โดยนายหน้าประเภทนี้มีลักษณะเป็น “ผู้มีบริวาร” ในพื้นที่ซึ่งส่วนมากก็สืบเนื่องมาจากการเป็นเกษตรกรรายใหญ่ในพื้นที่ต่างๆ มาก่อน ส่งผลให้พวกเขามีทุนมากพอที่จะรับซื้อวัวควายจากนายหน้า A ทีละจำนวนมากๆ เพื่อนำมาส่งต่อให้แก่เกษตรกรรายย่อยในพื้นที่เพื่อขุนต่อได้ กอปรกับการรู้จักเกษตรกรในพื้นที่ พวกเขาจึงสามารถสร้างเครือข่ายการรับซื้อ การขุน และการขายวัวควายในพื้นที่ได้

ในกระบวนการการค้าวัวควายข้ามแดน นายหน้า B มีหน้าที่ 4 ประการ คือ 1) สร้างระบบลูกคอก ซึ่งเป็นการรวมเอาเกษตรกรรายย่อยจำนวนมากในพื้นที่เข้ามาเพื่อให้เกษตรกรเหล่านี้รับวัวควายไปขุนต่อ 2) จัดหาทุนให้แก่เกษตรกรรายย่อย ทั้งโดยการปล่อยกู้ด้วยเงินของตนเองและการรวมเกษตรกรเป็นสหกรณ์หรือกลุ่มเกษตรกรเพื่อขอกู้เงินในระบบ 3) จัดหาอาหารสำหรับการขุนจากพื้นที่ภาคกลางตอนล่างมาป้อนให้แก่เกษตรกร และ 4) ภายหลังจากที่วัวได้รับการขุนจนพร้อมส่งออกแล้ว นายหน้า B จะทำหน้าที่ติดต่อประสานงานกับนายหน้า C เพื่อให้ นายหน้า C “จับ” วัวของเกษตรกรที่เป็นลูกคอกของตน

นายหน้าประเภทนี้เผชิญกับความเสี่ยงต่ำ พวกเขาไม่ต้องแบกรับความผันผวนของตลาดหรือสถานการณ์มากนัก ในช่วงที่ไม่มีวัวเข้ามาจากประเทศเพื่อนบ้าน เขาสามารถโยกย้ายทุนที่มีไปลงทุนในกิจการอื่นๆ จึงจะเห็นว่านายหน้า B มักจะเป็นผู้มีการมีหรือผู้มีอิทธิพลในพื้นที่ที่มีที่ดินทำการเกษตรจำนวนมากและ/หรือมีธุรกิจหลายประเภท รวมถึงเป็นเจ้าของตลาดวัวควายในพื้นที่ด้วย ยังมีการค้าวัวควายมากเท่าไร นายหน้า B ยิ่งจะได้ประโยชน์ เพราะพวกเขาจะสามารถเก็บส่วนต่างจากการค้าขายในพื้นที่ได้ ดังนั้น ภารกิจสำคัญของนายหน้า B ก็คือ การทำให้วัวควายที่ถูกขุนในพื้นที่ได้รับอาหารอย่างเพียงพอและได้รับการดูแลที่ดี เพื่อให้ นายหน้า C สามารถมาจับวัวควายได้ ยิ่งไปกว่านั้น การขยายจำนวนลูกคอกก็มีความสำคัญ เพราะการมีจำนวนลูกคอกจำนวนมากก็เท่ากับอำนาจต่อรองกับนายหน้า A และ C จะเพิ่มสูงขึ้น โดยเฉพาะการต่อรองในเรื่องราคารับซื้อก่อนจะขุนกับราคาขายหลังขุนแล้ว (เจ้าของตลาด นายหน้า และเกษตรกรที่ตำบลบ้านสวน อำเภอเมือง สุโขทัย, การสื่อสารส่วนบุคคล, 16 มีนาคม 2562)

ในพื้นที่จังหวัดสุโขทัย นายหน้า B ซึ่งเป็นผู้มีอิทธิพลในพื้นที่และมีสายสัมพันธ์อันดีกับเจ้าของตลาดค้าวัวควายในพื้นที่สามารถรวบรวมลูกคอกได้เป็นจำนวนมาก โดยเริ่มแรกพวกเขาจะอาศัยการสนับสนุนเกษตรกรที่ไร้ทุนโดยการปล่อยกู้ รวมถึงการให้อาหารสำหรับขุนไปก่อน เมื่อขายวัวควายได้จึงค่อยนำมาคืน แต่พัฒนาการของระบบการจัดหาทุนได้เปลี่ยนแปลงไปตามขนาดของการสะสมทุนของนายหน้าและจำนวนลูกคอกที่เพิ่มมากขึ้น นายหน้า B ในพื้นที่สุโขทัยจะใช้วิธีการรวบรวมลูกคอกจำนวนหนึ่ง โดยแบ่งลูกคอกออกเป็นกลุ่มย่อยๆ หลายกลุ่มตามพื้นที่หรือหมู่บ้านที่ลูกคอกอาศัยอยู่ โดยจะให้ลูกคอกแต่ละกลุ่มเข้าไปเสนอขอเงินกู้จากธนาคาร ซึ่งในการกู้เงินจะมีนายหน้าเป็นผู้ค้ำประกัน (นายหน้าที่จังหวัดสุโขทัย, การสื่อสารส่วนบุคคล, 16 มีนาคม 2562; เจ้าของตลาดสุโขทัย, การสื่อสารส่วนบุคคล, 17 มีนาคม 2562) วิธีการนี้ถือเป็นการสร้างเครือข่ายในระดับที่เข้มข้นและทำให้นายหน้ามีบทบาทมากขึ้นในการเข้าควบคุมกระบวนการผลิตและมาตรฐานของการขุน ยิ่งไปกว่านั้น การกู้เงินในระบบจากธนาคารก็ทำให้ความสัมพันธ์ส่วนตัวจากเดิมที่เกษตรกรกู้เงินนอกระบบจากนายหน้าถูก

ยกระดับมาเป็นการทำสัญญาคู่ที่เป็นทางการ แม้ว่าลูกคอกจะเข้าถึงเงินทุนที่เพิ่มขึ้น แต่ลูกคอกไม่สามารถใช้ความสัมพันธ์ส่วนตัว เช่น การเป็นคนบ้านเดียวกัน หรือเป็นญาติกัน เพื่อต่อรองผลัดผ่อนการจ่ายคืนหนี้และดอกเบี้ยแก่ธนาคารได้

กล่าวโดยสรุปแล้ว นายหน้า B นั้นเกี่ยวข้องกับกระบวนการขุนของเกษตรกรโดยตรง โดยจะทำหน้าที่ ดังนี้ 1) จัดหาวัวให้แก่เกษตรกรรายย่อย ไม่ว่าจะเป็ระบบลูกคอกหรือระบบลูกสมาชิก ทั้งโดยระบบขายขาดและระบบฝากเลี้ยง 2) เป็นผู้จัดหาเงินทุนผ่านระบบการกู้เงินทั้งในรูปแบบที่นายหน้าเองเป็นเจ้าของ และในรูปของการรวมกลุ่มลูกคอกเพื่อขอกู้เงินจากสถาบันทางการเงิน 3) จัดหาอาหารสำหรับขุน รวมถึงยาที่จำเป็น และ 4) ติดต่อประสานงานและแลกเปลี่ยนข้อมูลประเภทและจำนวนวัวของลูกคอกของตนเองกับนายหน้ารับซื้อที่เป็นตัวแทนพ่อค้าจีน

นายหน้า C

โดยทั่วไป นายหน้า C จะประจำการอยู่บริเวณชายแดนเชียงร่ายกับเมียนมาและลาว และจะเดินทางไปในพื้นที่ขุนเพื่อหาซื้อวัวจากเกษตรกรหรือนายหน้า B เป็นครั้งคราว โดยนายหน้าประเภทนี้มีหน้าที่สำคัญในกระบวนการค้าวัวควายข้ามแดนอยู่ 3 ประการ คือ 1) รับคำสั่งซื้อจากพ่อค้าจีนโดยตรงหรือจากนายหน้าชาวลาวที่เป็นตัวแทนพ่อค้าจีน 2) รับซื้อวัวควายที่ขุนแล้วจากเกษตรกรรายย่อยและที่รวบรวมโดยเครือข่ายลูกคอกของนายหน้า B โดยการเดินทางไปตามหมู่บ้านต่างๆ รวมถึงการเข้าไปเหมาซื้อวัวควายทั้งที่ฟาร์มโดยตรงและที่ผ่านตลาดวัวควาย 3) ดำเนินการด้านเอกสารกับปศุสัตว์ ด้านกักกันสัตว์ รวมถึงการขนส่งวัวควายเพื่อข้ามด่านชายแดนไทย-ลาว และในกรณีที่สถานการณ์ฝั่งจีนไม่มีเสถียรภาพ ก็จะมีประจำการอยู่บริเวณชายแดนจังหวัดนครพนม และ 4) นายหน้า C ส่วนมากเป็นเจ้าของคอกกักวัวควายก่อนจะข้ามด่านชายแดน นายหน้าที่มีทุนมากจะมีคอกกักของตนเอง ส่วนนายหน้ารายย่อยอาจจะอาศัยเช่าคอกกักของนายหน้ารายใหญ่ในกรณีที่เขารับซื้อวัวมาเป็นจำนวนมาก แต่โดยทั่วไปแล้ว นายหน้ารายย่อยจะมีทุนในการรับซื้อวัวได้เพียงไม่เกิน 5-10 ตัว (เท่ากับจำนวนที่เกษตรกรรายย่อยรับขุนในแต่ละรอบ) (นายหน้ารายเล็กที่บ้านห้วยลึก อำเภอเวียงแก่น จังหวัดเชียงราย, การสื่อสารส่วนบุคคล, 7 กันยายน 2562) เขาก็อาจจะใช้บ้านของตนเองในการกักวัวไว้ ส่งผลให้นายหน้ารายเล็กต้องเผชิญหน้ากับต้นทุนที่สูงกว่านายหน้ารายใหญ่ ในขณะที่ปศุสัตว์จะเดินทางมาตรวจสอบสุขภาพวัวควายที่คอกกักมาตรฐานของนายหน้ารายใหญ่โดยตรง แต่นายหน้ารายย่อยจะต้องแบกรับต้นทุนการขนส่งวัวควายไปรับการตรวจและดำเนินการเอกสาร

คุณสมบัติสำคัญของนายหน้า C ก็คือ 1) มีความสัมพันธ์อันดีกับพ่อค้าชาวจีน รวมถึงนายหน้าชาวลาวบริเวณชายแดน ในกรณีที่ต้องนำวัวควายข้ามฝั่งชายแดนจังหวัดนครพนม พวกเขาต้องมีความสัมพันธ์กับพ่อค้าและเจ้าหน้าที่รัฐชาวเวียดนามด้วย 2) ไม่จำเป็นต้องมีทุน แต่

ต้องมีเครือข่ายกว้างขวาง โดยเฉพาะเครือข่ายกับนายหน้า B ที่กระจายอยู่ทั่วประเทศ เมื่อพวกเขาจับออเดอร์จากพ่อค้าจีนมาแล้ว พวกเขาจะต้องติดต่อไปที่นายหน้า B เพื่อขอข้อมูลจำนวนและประเภทวัวควายที่ขุ่นแล้วและพร้อมส่งออก และ 3) พวกเขาจะต้องมีความรู้สถานการณ์ของประเทศเพื่อนบ้าน ไม่ว่าจะเป็นลาว เวียดนาม และจีนเป็นอย่างดี อันเนื่องมาจากความผันผวนของสถานการณ์ในประเทศเพื่อนบ้านคือเงื่อนไขสำคัญของการขนส่งวัวควาย คุณสมบัติข้อที่ 3 นี้เองเป็นคุณสมบัติหลักที่ทำให้นายหน้า C สามารถรักษาสถานภาพของตนเองในกระบวนการค้าวัวควายข้ามแดนได้ เพราะความรู้และความสามารถในการประเมินสถานการณ์ต้องอาศัยสายสัมพันธ์อันยาวนานข้ามพรมแดน และทักษะดังกล่าวก่อตัวขึ้นมาจากประสบการณ์อันยาวนาน

ในแง่ของความเสี่ยงที่แบกรับ นายหน้า C แบกรับความเสี่ยงที่สำคัญจากสถานการณ์ที่ผันผวนในบริเวณเพื่อนบ้าน โดยเฉพาะสถานการณ์ในจีน เมื่อด่านปิดหรือไม่สามารถนำวัวควายข้ามไปส่งได้ วัวควายของพวกเขาอาจจะถูกเจ้าหน้าที่ฝั่งจีนฆ่า หรือพวกเขาต้องนำวัวควายขนกลับมาพักในลาว ซึ่งจะทำให้ต้นทุนเพิ่มสูงขึ้นถึงขั้นขาดทุน (นายหน้ารายใหญ่ที่บ้านแจมปอง อำเภอเวียงแก่น จังหวัดเชียงราย, การสื่อสารส่วนบุคคล, 8 กันยายน 2562; นายหน้าที่เป็นสมาชิกสมาคมฯ ที่ท่าเรือเชียงแสน จังหวัดเชียงราย, การสื่อสารส่วนบุคคล, 17 กันยายน 2562) การประเมินสถานการณ์หรือช่องทางของการส่งออกวัวจึงเป็นเรื่องสำคัญที่สุด ดังนั้น ความสัมพันธ์ที่แนบแน่นและเป็นเครือข่ายข้ามแดนระหว่างนายหน้า C พ่อค้าจีน นายหน้าลาว และเจ้าหน้าที่ภาครัฐของไทย ลาว และจีนจึงเป็นปัจจัยหลักที่กำหนดสถานะของนายหน้า C ในกระบวนการค้าวัวควายข้ามแดน มากไปกว่านั้น การรวมกลุ่มของนายหน้า C ก็มีความสำคัญ นายหน้า C ซึ่งประจำอยู่ท่าเรืออำเภอเชียงแสนมีการรวมกลุ่มกันอย่างเหนียวแน่นเป็นสมาคมฯ โดยนายหน้าที่สามารถส่งวัวควายข้ามแดนบริเวณท่าเรือเชียงแสนได้จะต้องเข้าเป็นสมาชิกของสมาคมฯ เสียก่อน และสมาคมฯ เองไม่ได้เปิดรับนายหน้าใหม่ แต่สมาคมฯ มีลักษณะของการผนึกกำลังกันของนายหน้าเดิมที่ค้าขายมาอย่างยาวนาน ซึ่งทำให้นายหน้ารายใหม่ๆ ไม่สามารถเกิดขึ้นได้ ระบบนายหน้าในส่วนนี้จึงมีลักษณะผูกขาดในระดับหนึ่ง หากนายหน้ารายอื่นต้องการส่งวัวควาย พวกเขาก็ต้องใช้ด่านชายแดนอื่น เช่น สะพานมิตรภาพที่อำเภอเชียงของ (กรณีที่เป็นรายใหญ่) หรือการข้ามเรือขนาดเล็ก (กรณีรายเล็ก) ซึ่งต้นทุนในการขนส่งจะเพิ่มสูงขึ้นกว่าการขนส่งทางเรือขนาดใหญ่

นายหน้าประเภท C จึงประกอบไปด้วยนายหน้ารายใหญ่และนายหน้ารายย่อย คุณสมบัติของนายหน้ารายใหญ่ก็คือ 1) มีเครือข่ายความสัมพันธ์กับนายหน้า B 2) มีคอกกักของตัวเองในบริเวณชายแดนติดกับลาว 3) รวมกลุ่มกันเป็นสมาคมฯ ที่ผูกขาดการส่งออกวัวตามด่านที่เป็นทางการ และ 4) มีสายสัมพันธ์ที่ดีกับนายหน้าฝั่งลาวและพ่อค้าชาวจีน ส่งผลให้นายหน้า C ที่เป็นรายใหญ่มีความพร้อมในการเผชิญหน้ากับสถานการณ์ความผันผวนในลาว

และเงินได้มากกว่านายหน้ารายย่อย และยังมีบทบาทในการกำหนดมาตรฐานสินค้า ราคาตลาด และประเภทของสินค้าได้

กล่าวโดยสรุปแล้ว หากปราศจากระบบนายหน้าและเครือข่ายของนายหน้าดังกล่าว การค้าวัวควายข้ามแดนซึ่งเป็นการค้าแบบกึ่งทางการจะไม่สามารถเกิดขึ้นได้ โดยเฉพาะอย่างยิ่ง การที่รัฐคู่ค้าไม่สามารถมีข้อตกลงทางการค้าที่เป็นทางการ กอปรกับต้องอาศัยการเชื่อมร้อยตัวแสดงต่างๆ เข้ามาหากันในวงกว้าง ระบบนายหน้าที่ยืดหยุ่น กว้างขวาง และสามารถปรับเปลี่ยนไปตามสถานการณ์ของแต่ละประเทศจึงเป็นกลไกสำคัญที่สุดของการค้าวัวควายข้ามแดนแบบกึ่งทางการนี้ นอกจากนี้ นายหน้าแต่ละประเภทยังมีอำนาจต่อรองไม่เท่ากัน ระบบนายหน้าเต็มไปด้วยลำดับชั้นที่ล่าหล่อมกันไป โดยขึ้นอยู่กับ การเข้าถึงทรัพยากรและ ตำแหน่งสถานะทางเศรษฐกิจสังคมที่พวกเขาถือครอง (Faist, 2014)

4. ระบบเกษตรพันธสัญญาแบบไม่เป็นทางการ

ความสัมพันธ์ระหว่างนายหน้ากับเกษตรกรดังกล่าวนี้ก็คล้ายคลึงกับระบบเกษตรพันธสัญญา ในงานศึกษาของ จามะรี เชียงทอง และคณะ (2556) (และดู จามะรี เชียงทอง, 2557; และ จิรวัดน์ รักชาติ, 2556) พบว่าระบบเกษตรพันธสัญญานั้นมี 2 ประเภท คือ 1) แบบดั้งเดิม ซึ่งเป็นความสัมพันธ์ส่วนตัวระหว่างเกษตรกรกับนายหน้า และ 2) แบบทางการ ซึ่งเป็นความสัมพันธ์ระหว่างเกษตรกรแต่ละคนกับบริษัทขนาดใหญ่ ในระบบพันธสัญญาแบบดั้งเดิม นายหน้าจะทำหน้าที่ในการลงทุนให้แก่เกษตรกร มากหรือน้อยขึ้นกับแต่ละกรณี และในบางกรณี นายหน้าจะเป็นเพียงผู้ให้กู้ยืมเงินทุนแก่เกษตรกรเท่านั้น เมื่อเกษตรกรขายผลผลิตได้ พวกเขาจะนำเงินที่กู้พร้อมดอกเบี้ยมาคืน กรณีของการค้าวัวควายข้ามแดนจะมีลักษณะใกล้เคียงกับระบบเกษตรพันธสัญญาแบบดั้งเดิมตามตัวแบบของจามะรีและคณะ อย่างไรก็ตามก็ได้หมายความว่าระบบนายหน้าของการค้าวัวควายข้ามแดนจะเป็นเรื่องของความสัมพันธ์ส่วนตัวตามตัวแบบดั้งเดิมทั้งหมด แต่ระบบนายหน้าดังกล่าวมีความซับซ้อนและเชื่อมร้อยความสัมพันธ์ที่หลากหลายเข้ามา ยืดหยุ่นสูง และมีเพียงนายหน้า B เท่านั้นที่ตรึงยึดอยู่กับพื้นที่ที่แน่นอน แต่นายหน้าส่วนใหญ่ คือ A และ C กลับมีความยืดหยุ่นจากน้อยไปหามากตามลำดับ

ยิ่งไปกว่านั้น ความสัมพันธ์ระหว่างเกษตรกรขุนวัวควายกับนายหน้านั้นแตกต่างไปจากงานศึกษาของ ประเทือง นรินทรางกุล ณ อยุธยา (2537) ในขณะที่ประเทืองพบว่าเกษตรกรปลูกหอมหัวใหญ่มีทางเลือกที่จะปฏิสัมพันธ์กับนายหน้าหลายราย ขึ้นกับว่านายหน้ารายไหนมีความสัมพันธ์อันดีและมีแรงจูงใจในการสนับสนุนการผลิตและรับซื้อผลผลิตจากเกษตรกรที่ดีกว่า แต่กรณีของเกษตรกรผู้ขุนวัวควายกลับพึ่งพิงนายหน้ารายเดียว โดยเฉพาะนายหน้า B

ซึ่งเป็นข้อกลางสำคัญในการสนับสนุนเกษตรกร ตั้งแต่การจัดหาวัวควาย อาหารสำหรับขุน และเงินทุนตั้งแต่ต้นจนจบ ในกรณีที่นายหน้าบางคนเป็นทั้ง B และ C ในคนเดียวกัน และด้วยเหตุที่เกษตรกรคือผู้สร้างมูลค่าที่ติดอยู่กับที่ดินและปัจจัยการผลิตที่แน่นอนในพื้นที่ ส่งผลให้อำนาจต่อรองของเกษตรกรยิ่งลดลง เพราะพวกเขาต้องสัมพันธ์กับนายหน้าเพียงรายเดียวตั้งแต่ต้นจนจบ ยิ่งไปกว่านั้น นายหน้า B ซึ่งเป็นผู้มีอิทธิพลในพื้นที่ยังอยู่ใกล้ชิดกับเกษตรกรด้วยส่งผลให้แม้เกษตรกรจะไม่พึงพอใจนายหน้า แต่พวกเขาก็ไม่มีทางเลือกมากนัก วิธีเดียวที่พวกเขาจะตัดขาดความสัมพันธ์กับนายหน้าในระบบสัญญาก็คือ การเลิกเลี้ยงวัวควาย และไปหาอาชีพอื่น⁶ ด้วยลักษณะที่ค่อนข้างผูกขาดของนายหน้าต่อลูกคอกของตนเองก็ทำให้นายหน้ามีอำนาจต่อรองสูง และเกษตรกรไม่มีทางเลือกมากนัก หากเกษตรกรต้องการทำธุรกิจการขุนวัวพวกเขาก็ต้องเข้าหานายหน้าในพื้นที่เป็นหลัก

โดยทั่วไป นายหน้าค้าวัวควายข้ามแดนจะมีความสัมพันธ์กับลูกคอกหรือนายหน้าในสายของตนเอง โดยจะมีเครือข่ายของกลุ่มนายหน้าและเกษตรกรที่ตนเองรู้จักมักคุ้นอยู่แล้ว และจะอาศัยข้อสัญญาว่าจะจัดหาวัวควาย อาหาร เงินทุน รวมถึงสัญญาว่าจะรับซื้อไว้ด้วยวาจา โดยไม่มีสัญญาแบบลายลักษณ์อักษร ผู้วิจัยพบว่า ระบบสัญญาแบบไม่เป็นทางการเป็นรูปแบบหลักของการทำสัญญา ซึ่งสร้างความไม่แน่นอนและความเสี่ยงให้แก่เกษตรกรที่เข้าสู่ระบบพันธสัญญา นายหน้าสามารถยกเลิกคำสั่งสัญญาได้หากนายหน้ามีเหตุผลถึงความผันผวนของตลาดและสถานการณ์ในประเทศปลายทาง รวมถึงนายหน้ายังสามารถเป็นผู้กำหนดราคาซื้อจากเกษตรกรได้ด้วย ซึ่งเกษตรกรรายย่อยและนายหน้า B ที่เป็นเกษตรกรรายใหญ่ในพื้นที่ไม่สามารถต่อรองราคาได้มากนัก

ยิ่งไปกว่านั้น ระบบนายหน้าในเกษตรกรรมการขุนวัวควายข้ามแดนก็ยังมิได้มีพัฒนาการไปในลักษณะที่เป็น “ทางการ” ตามการพัฒนาของระบบทุนนิยม แต่ระบบนายหน้าและพันธสัญญาที่เกิดขึ้นมีการผสมผสานและมักจะเกิดด้วย “วาจา” (จามะรี เชียงทอง, 2557) มากกว่า แต่ลักษณะของพันธสัญญาด้วยวาจาของตัวแสดงในห่วงโซ่ของการค้าวัวควายไม่ได้มีลักษณะเท่าเทียมเสมอกัน ในขณะที่นายหน้า B เลือกใช้ความสัมพันธ์กับลูกคอกผ่านพันธสัญญาด้วยวาจา แต่ความสัมพันธ์ระหว่างนายหน้า B กับ C หรือแม้แต่เกษตรกรกับนายหน้า C นั้นแทบจะไร้ซึ่งสัญญา ด้วยเหตุที่ว่านายหน้า C มีอำนาจในการควบคุมตลาดและกำหนดราคา ส่งผลให้นายหน้า C ไม่จำเป็นต้องสัญญา ในขณะที่เกษตรกรเลือกนายหน้าเองไม่ได้ แต่นายหน้า C สามารถเลือกเกษตรกรและนายหน้าที่ B ที่ตนเองสามารถตรึงราคาให้

⁶ ผู้วิจัยอภิปรายประเด็นนี้ในรายละเอียดในบทที่ 4 ของรายงานการวิจัยฉบับสมบูรณ์ เรื่อง “กระบวนการสร้างมูลค่าวัวควายในประเทศไทย: เครือข่ายและตัวแสดงจากชายแดนแม่สอดถึงเชียงราย”

ต่ำสุดได้ ในที่นี้ผู้เขียนเห็นว่า เราไม่สามารถจัดประเภทระบบพันธสัญญาที่เกิดขึ้นในกรณีเกษตรกรรมการขนส่งวัวควายข้ามแดนว่าเป็นแบบดั้งเดิมหรือแบบทางการแบบใดแบบหนึ่งได้ แต่ด้วยระบบนายหน้าที่ซับซ้อนและมีหลายชั้นดังกล่าวซึ่งเป็นผลจากโครงสร้างของการค้าแบบกึ่งทางการที่เกิดขึ้น ในที่นี้ผู้เขียนจึงจะเรียกระบบสัญญาเช่นนี้ว่า “ระบบเกษตรพันธสัญญาแบบไม่เป็นทางการ” มากกว่าที่จะระบุว่าเป็นแบบดั้งเดิมหรือทางการตามตัวแบบที่มีผู้เสนอไว้แล้ว

นอกจากนี้ ความไม่เป็นทางการของตลาดก็เป็นเงื่อนไขสำคัญของระบบนายหน้าสืบเนื่องมาจากการส่งออกวัวควายเป็นสิ่งที่ประเทศปลายทางอย่างจีนไม่ยอมรับให้เป็นการส่งออกที่ถูกกฎหมาย ส่งผลให้สัญญาซื้อขายจึงเป็นการทำสัญญาระหว่างตัวแสดงภายในเท่านั้น เกษตรกรและนายหน้า B ไม่มีทางรู้ว่าผู้ซื้อตัวจริงคือใคร ดังนั้น ตลาดการส่งออกวัวควายที่แม้จะถูกกฎหมายในไทยและลาว แต่เมื่อต้องส่งออกไปที่ประเทศปลายทางอย่างจีนก็กลายเป็นการค้าแบบที่ไม่เป็นทางการ ไม่มีการรับรองความแน่นอนของสินค้าที่ส่งไปว่าวัวจะไปถึงจีนหรือไม่ นายหน้า B และ C เล่าให้ผู้วิจัยฟังว่า หลายครั้งที่วัวของพวกเขาไปติดอยู่ระหว่างเส้นพรมแดนลาวและจีนหลายวัน ทำให้วัวน้ำหนักลดลงอย่างมาก และในหลายกรณี วัวควายถูกยิงทิ้งโดยเจ้าหน้าที่รัฐฝั่งจีน สถานการณ์ที่ผันผวนอย่างรวดเร็วและสถานะของการค้าแบบไม่เป็นทางการดังกล่าวก็ส่งผลให้เกิดความเสี่ยงที่เพิ่มสูงขึ้น ซึ่งทั้งหมดนี้ต้องอาศัยทักษะและประสบการณ์ของนายหน้า C ที่จะติดตามและประเมินสถานการณ์อยู่ตลอดเวลา รวมถึงการแสวงหาเครือข่ายใหม่ๆ และเส้นทางใหม่ๆ สำหรับการเคลื่อนย้ายส่งออกสินค้าไปให้ถึงประเทศปลายทาง

5. แนวโน้มและสถานการณ์ที่เปลี่ยนไปกับการจัดการความเสี่ยงของระบบนายหน้า

ดังที่กล่าวไปแล้วถึงความไม่แน่นอนของการค้าแบบกึ่งทางการ โดยเฉพาะจากสถานการณ์ในจีน ส่งผลโดยตรงต่อเส้นทางและวิธีการขนส่งวัวควายข้ามแดน พบว่าการขนส่งทางเรือจากท่าเชียงแสนมีความยืดหยุ่นกับสถานการณ์ที่ผันผวนมากกว่าการขนส่งโดยรถหรือเรือขนาดเล็ก ยิ่งสถานการณ์ปลายทางผันผวนและมีความเสี่ยงมากเท่าไร การผูกขาดการขนส่งด้วยเรือขนาดใหญ่บริเวณเชียงแสนยิ่งมีความสำคัญ ในสถานการณ์ที่ไม่สามารถใช้รถขนส่งได้ แต่ท่าเรือเชียงแสนก็ยังคงมีการขนส่งวัวควายอย่างต่อเนื่อง เพราะเรือสามารถลงได้ในหลายท่า ทั้งฝั่งลาว เมียนมา และจีน ในกรณีที่มีการกวดขันตรวจจับในบริเวณหนึ่ง เรือก็จะอ้อมไปอีกฝั่งเพื่อนำวัวควายลงหรือพักไว้ที่อีกท่าหนึ่ง แตกต่างจากการขนส่งทางรถหรือเรือขนาดเล็กที่เส้นทางถนนนั้นมักจำกัดและไม่สามารถหลบหลีกการกวดขันของเจ้าหน้าที่ได้ ยิ่งไปกว่านั้นเรือขนาดเล็กเองก็ไม่สามารถขนส่งได้ในระยะไกล ทำได้เพียงข้ามปากจากฝั่งไทยไปฝั่งลาวผ่านการตัดทางแม่น้ำเท่านั้น การพึ่งพิงการขนส่งโดยเรือขนาดใหญ่ก็ยังทำให้นายหน้า C มีอำนาจ

ต่อรองมากขึ้น โดยวิธีการขนส่งทางเรือขนาดใหญ่ที่ต้องผ่านสมาคมฯ ได้ผลักนายหน้าขนาดเล็กออกไป พร้อมๆ กับการผูกขาดการขนส่งดังกล่าวยังถูกใช้เป็นข้ออ้างในการลดอำนาจต่อรองของนายหน้า B และเกษตรกรด้วย

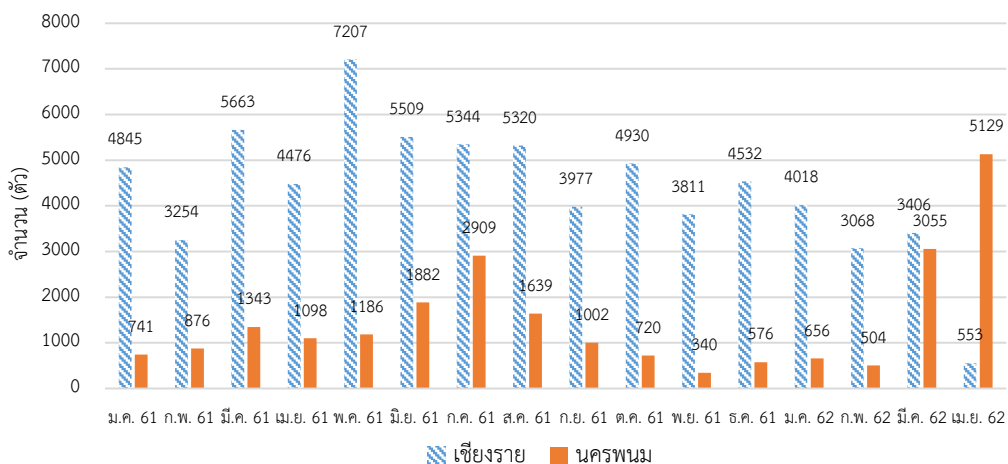
อย่างไรก็ดี สถานการณ์ในช่วง 2 ปีที่ผ่านมา นายหน้า C ปรับเปลี่ยนหน้าที่จากเดิมที่ เป็นผู้รับซื้อวัวควายโดยตรงจากเกษตรกรรายย่อยและนายหน้า B สืบเนื่องมาจากพ่อค้าเงินหลายรายส่งคนของตนเองเข้ามาติดต่อรับซื้อวัวควายจากนายหน้า B และเกษตรกรโดยตรง หน้าที่ของนายหน้า C จึงเริ่มเปลี่ยนจากการเป็นตัวกลางหรือพ่อค้าคนกลางมาเป็นผู้รับจ้างขนส่งวัวควายข้ามแดนเป็นหลัก เราจะเห็นว่า กรณีการค้าวัวควายข้ามแดนก็คล้ายกับการค้าสินค้าเกษตรประเภทอื่นๆ นั่นคือ เกิดแนวโน้มที่พ่อค้าเงินจะพยายามตัดพ่อค้าคนกลางออกไป ซึ่งจะทำให้พ่อค้าเงินได้รับส่วนต่างของราคามากขึ้นโดยไม่จำเป็นต้องแบ่งให้แก่พ่อค้าคนกลางหรือนายหน้า ทว่านายหน้า C ยังคงมีบทบาทสำคัญที่ไม่สามารถข้ามไปได้ เพราะนายหน้า C คือผู้ถือครองทักษะการประเมินสถานการณ์บริเวณชายแดนและการจัดการเส้นทางที่เหมาะสมให้แก่การขนส่งวัวควายข้ามชายแดน เพียงแต่ในระยะยาว เราจะเห็นแนวโน้มที่พ่อค้าเงินเข้าไปติดต่อซื้อวัวควายโดยตรงมากขึ้น ในช่วงที่เก็บข้อมูล ผู้วิจัยพบว่าเริ่มมีพ่อค้าเงินเข้าไปซื้อวัวควายโดยตรงจากตลาดโพธิ์ทองที่แม่สอด โดยเฉพาะวัวควายที่อ้วนท้วนแล้วและไม่จำเป็นต้องส่งขุน ในหลายกรณีจะเห็นว่าพ่อค้าเงินจะติดต่อกับนายหน้า A และนายหน้า B โดยตรงเพื่อกำหนดพื้นที่การขุน ราคา และเส้นทางการขนส่ง ส่งผลให้ในระยะยาวนายหน้า C จะเริ่มลดบทบาทลงกลายเป็นเพียงคนดำเนินการจัดส่งเท่านั้น ข้อสังเกตในที่นี้ก็คือ แม้สถานะของนายหน้า C จะเปลี่ยนแปลงไป แต่ส่วนแบ่งรายได้ของนายหน้าไม่ได้ลดลง เนื่องมาจากนายหน้าจะยังคงรักษาส่วนต่างเอาไว้ โดยใช้วิธีกดดันให้เกษตรกรขายวัวที่ขุนแล้วในราคาที่ถูกลง ทำให้ระบบนายหน้ายังสามารถเผชิญกับสภาวะการณ์ของความเปลี่ยนแปลงได้

สำหรับแนวโน้มของสถานการณ์ที่เกิดขึ้นจากความพยายามพัฒนาคอกมาตรฐานในเมียนมา นายหน้า A ซึ่งเป็นเจ้าของคอกกักที่แม่สอดเล่าให้ผู้วิจัยฟังว่า แม้ว่าเมียนมาจะพยายามพัฒนาระบบฟาร์มและคอกกัก รวมถึงระบบปศุสัตว์ที่ได้มาตรฐาน ก็มีได้ทำให้เมียนมาสามารถเป็นผู้ค้ากับจีนได้โดยตรง เนื่องมาจากการค้าวัวควายเป็นเครือข่ายที่มีความซับซ้อนและต้องอาศัยสายสัมพันธ์ที่แน่นหนาของนายหน้า ระบบนายหน้าคือกลไกขับเคลื่อนเชื่อมต่อที่สำคัญที่สุด ในขณะที่ไทยมีระบบ “เครือข่ายของนายหน้าที่เก่าแก่” (คำของพ่อเลี้ยงเจ้าของคอกกัก 8 มีนาคม 2562) แต่แนวนโยบายของเมียนมาที่ผ่านมาก็คือการพยายามทำให้การค้าวัวควายข้ามแดนมีลักษณะที่เป็นการค้าแบบทางการ (Formalization) ซึ่งไม่สอดคล้องกับนโยบายของรัฐบาลจีนในปัจจุบัน ยิ่งไปกว่านั้น การพัฒนาฟาร์มที่ได้มาตรฐานก็ใช้เวลา 3 ถึง 5 ปี ซึ่งในปัจจุบัน สถานะของเมียนมายังคงเป็นเพียงผู้ป้อนสินค้าขั้นต้นให้แก่ไทยเท่านั้น ในแง่

ผู้วิจัยคาดการณ์ว่า ในระยะ 3 ปี ไทยจะยังคงเป็นศูนย์กลางหรือประเทศทางผ่านที่จำเป็นของการค้าวัวควายข้ามแดนอยู่เช่นเดิม ไม่ว่าจะมองจากปัจจัยเครือข่ายนายหน้าที่สานสัมพันธ์ถักทออย่างยาวนาน และปัจจัยความไม่พร้อมของเมียนมาเอง

อย่างไรก็ดี สถานการณ์ที่เข้มงวดขึ้นของฝั่งจีน โดยเฉพาะการแพร่ระบาดของโรคอหิวาต์ในหมู (African Swine Fever) ตั้งแต่ช่วงเมษายนปี 2562 เป็นต้นมาที่จีนและลาวเริ่มเข้มงวดการเคลื่อนย้ายสัตว์มีชีวิตมากขึ้น ส่งผลให้จากเดิมที่สถานการณ์ของการค้ากึ่งทางการดังกล่าวที่มีความไม่แน่นอนอยู่แล้วกลับเลวร้ายขึ้น ทว่าในท่ามกลางความเปลี่ยนแปลง ระบบนายหน้าของไทยสามารถปรับตัวได้อย่างรวดเร็วผ่านเครือข่ายสายสัมพันธ์ชุดเดิม แม้ว่าเส้นทางของการส่งออกได้เปลี่ยนแปลงไปอย่างมีนัยยะสำคัญ จากเดิมที่วัวควายถูกส่งออกผ่านด่านชายแดนเชียงราย นับตั้งแต่เมษายนปี 2562 เป็นต้นมา เริ่มมีการส่งออกวัวควายผ่านด่านนครพนมและมุกดาหารมากขึ้น (ดูแผนภาพด้านล่าง) ซึ่งเส้นทางออกนครพนมและมุกดาหารจะดำเนินการขนส่งโดยนายหน้าชาวเวียดนามที่จะนำรถขนส่งขนาดใหญ่เข้ามารอที่ฝั่งลาวเพื่อเปลี่ยนถ่ายวัวจากรถไทยไปสู่รถเวียดนาม และจะเดินทางจากลาวเข้าสู่เวียดนามก่อนที่จะส่งออกไปให้จีน ความเปลี่ยนแปลงดังกล่าวไม่ได้ทำให้ระบบนายหน้าสั้นคลอน แต่เราจะพบว่า ยิ่งสถานการณ์ผันผวนไม่แน่นอนมากเท่าไร เครือข่ายของระบบนายหน้ายิ่งมีความสำคัญและสามารถยืดขยายออกไปในลักษณะข้ามพรมแดนมากขึ้นด้วย

แผนภาพที่ 2 เปรียบเทียบปริมาณการส่งออกวัวจากด่านเชียงรายและนครพนม



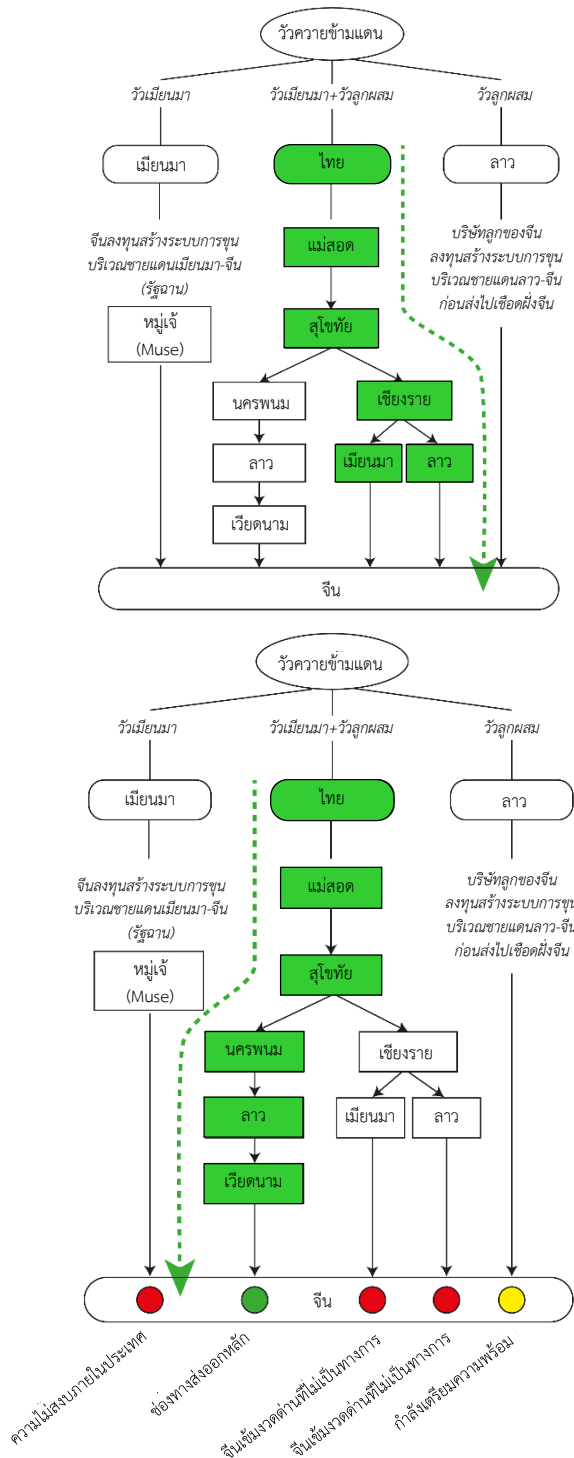
ที่มา: ผู้วิจัยประมวลผลจากข้อมูลของปศุสัตว์แม่สอด

กล่าวโดยสรุปแล้ว ตั้งแต่ปี 2562 เราจะเห็นการเปลี่ยนแปลงของเส้นทางการส่งออกวัวที่สำคัญ ซึ่งทั้งหมดขึ้นกับความไม่แน่นอนของสถานการณ์ในจีนเป็นหลัก (ดูแผนภาพเปรียบเทียบก่อนปี 2562 กับหลังปี 2562 ข้างล่าง) แต่ไม่ว่าสถานการณ์จะเปลี่ยนแปลงไปอย่างไรก็ตาม ระบบนายหน้าก็ยังเป็นตัวเชื่อมที่สำคัญของการค้าวัวควายข้ามแดน นายหน้ารายใหญ่สามารถปรับเปลี่ยนธุรกิจของตนเองไปตามความผันผวนของสถานการณ์ ส่วนนายหน้ารายเล็กและเกษตรกรรายย่อยจะประสบกับปัญหาและแบกรับความเสี่ยงที่สูงขึ้นในระดับที่พวกเขาล้มละลายได้เมื่อเผชิญหน้ากับความเปลี่ยนแปลงแบบฉับพลัน (Wuttichai J, 2562) กล่าวดังนี้แล้ว *ความยืดหยุ่นของระบบนายหน้าก็คือหัวใจสำคัญของการค้าวัวควายข้ามแดน และความยืดหยุ่นยังเป็นเครื่องมือในการลดความเสี่ยงที่พวกเขาต้องเผชิญ*

งานวิจัยชิ้นนี้พบว่า ในกระบวนการการค้าวัวควายข้ามแดนนั้นต้องอาศัยระบบนายหน้า โดยที่ 1) ระบบนายหน้ามีความสำคัญต่อกระบวนการค้าวัวควายข้ามแดน โดยนายหน้าทำหน้าที่เป็นตัวเชื่อมเครือข่ายและตัวแสดงต่างๆ ตั้งแต่ต้นจนจบกระบวนการ 2) นายหน้าแบ่งออกได้เป็น 3 ประเภท ตามห่วงโซ่ของการค้าและสร้างมูลค่าวัวควาย 3) นายหน้าที่มีอำนาจต่อรองและควบคุมสูงสุดต่อกระบวนการค้าวัวควายคือนายหน้าที่ทำหน้าที่เป็นตัวแทนของพ่อค้าชาวจีน 4) นายหน้ากลุ่มนี้อาศัยการผูกขาดเส้นทางการส่งออก การติดต่อ และการกำหนดราคา รวมถึงนายหน้ากลุ่มนี้ยังมีประสบการณ์เกี่ยวกับสถานการณ์บริเวณชายแดนด้วย ส่งผลให้พวกเขาเป็นผู้กำหนดมาตรฐานของผลผลิตและราคาของสินค้าทั้งกระบวนการ และ 5) การผูกขาดอำนาจต่อรองอยู่ในมือของระบบนายหน้าก็ทำให้ตัวแสดงอื่นๆ เช่น เกษตรกรอยู่ในสถานะที่เสียเปรียบและเป็นผู้แบกรับความเสี่ยงสูงสุดในกระบวนการค้าวัวควายข้ามแดน

นอกจากนี้ ในทางตรงกันข้ามกับเกษตรกรผู้ขุนวัวควายที่มีระยะเวลาของการขุนและต้นทุน รวมถึงพื้นที่ที่แน่นอน ระบบนายหน้ากลับมีลักษณะที่ยืดหยุ่นอย่างมาก นายหน้าขนาดใหญ่สามารถเผชิญกับสถานการณ์ที่ผันผวนเปลี่ยนแปลงได้ ความยืดหยุ่นดังกล่าวนี้มีที่มาจากปัจจัยหลายประการตั้งแต่ขนาดของทุนที่ถือครอง ประสบการณ์ สายสัมพันธ์กับตัวแสดงต่างๆ ตั้งแต่พ่อค้าจนถึงเกษตรกร รวมถึงเครือข่ายระหว่างนายหน้าด้วยกันเองที่มีความต่อเนื่องยาวนานและค่อนข้างฉีกกำลังกันอย่างเข้มข้นก็ทำให้นายหน้ากลายมาเป็นปัจจัยชี้ขาดที่สำคัญ (นอกเหนือจากตลาดรับซื้อในจีน) และยังคงสามารถรักษาอำนาจต่อรองของตนเองภายในกระบวนการการค้าวัวควายข้ามแดนไว้ได้

แผนภาพที่ 3 เส้นทางส่งออกเดิมตั้งแต่ปี 2557 ถึงเดือนมีนาคม 2562



6. บทสรุป

ข้อสังเกตในเชิงแนวคิดของบทความนี้ก็คือ การค้าข้ามแดนกึ่งทางการ (semi-formal trade) ในกระบวนการค้าวัวควายข้ามแดนเช่นนี้ต้องอาศัยระบบนายหน้าที่เข้มแข็ง ยืดหยุ่น และโยงโยเป็นเครือข่าย แม้ว่าเกษตรกรจะเป็นตัวแสดงหลักของกระบวนการเพิ่มมูลค่าวัวควาย แต่พวกเขากลับไร้อำนาจต่อรอง ยิ่งเกษตรกรถูกผลักเข้าไปอยู่ในการค้ากึ่งทางการมากเท่าไร พวกเขายิ่งเผชิญหน้ากับความเสี่ยง และยิ่งเกษตรกรเปราะบาง ระบบนายหน้าที่ยังมีอำนาจต่อรองมากขึ้น นี่คือ ลักษณะพื้นฐานของการค้าวัวควายข้ามแดนในประเทศไทย ความเหลื่อมล้ำในแง่อำนาจต่อรองดังกล่าวเป็นปัญหาใหญ่ที่ต้องได้รับการแก้ไขโดยเร่งด่วนจากกลไกหลายระดับ หากปราศจากการจัดสรรความสัมพันธ์ทางอำนาจเสียใหม่ทั้งในระดับข้อตกลงที่เป็นทางการระหว่างรัฐต่อรัฐ (G2G) ทั้งในแง่ของการทำให้การค้าวัวควายมีลักษณะทางการมากขึ้น หรือมีการผ่อนปรนทางการค้าสำหรับสินค้าบางประเภท และหากไร้การเพิ่มอำนาจต่อรองให้แก่เกษตรกรในกระบวนการสร้างมูลค่าดังกล่าว แทนที่ระบบนายหน้าจะเป็นตัวแสดงที่เชื่อมโยงกิจกรรมทางเศรษฐกิจที่นำไปสู่การกระจายความมั่งคั่งให้แก่ระบบเศรษฐกิจโดยรวม ระบบนายหน้าจะกลายเป็นเพียงกลไกของการขูดรีดของทุนขนาดใหญ่และเป็นกลไกที่ทำหน้าที่ผลกระทบความเสี่ยงให้แก่เกษตรกรเท่านั้น

เอกสารอ้างอิง

ภาษาไทย

- จามะรี เชียงทอง. (2556). *ชนบทไทย: เกษตรกรระดับกลางและแรงงานไร้ที่ดิน*. เชียงใหม่: ภาควิชาสังคมวิทยาและมานุษยวิทยา คณะสังคมศาสตร์ มหาวิทยาลัยเชียงใหม่.
- _____. (2557). *ชนบทไทย: จากอดีตสู่อนาคต*. เชียงใหม่: สถาบันนโยบายสาธารณะ.
- จิรวัดน์ รักชาติ. (2556). จากเกษตรกรในไร่นาถึงไก่ไข่พันธุ์สัญญา: การเติบโตของระบบอุตสาหกรรมอาหารเกษตร. ใน จามะรี เชียงทอง. *ชนบทไทย: เกษตรกรระดับกลางและแรงงานไร้ที่ดิน* (น. 247-296). เชียงใหม่: ภาควิชาสังคมวิทยาและมานุษยวิทยา คณะสังคมศาสตร์ มหาวิทยาลัยเชียงใหม่.
- ประเทือง นรินทรางกุล ณ ออยุธยา. (2537). *การจัดการที่ดินภายใต้ระบบการเกษตรแบบมีพันธสัญญา: ศึกษากรณีเกษตรกรผู้ปลูกพืชพริกในเขตกิ่งอำเภอแม่วาง จังหวัดเชียงใหม่*. (วิทยานิพนธ์ศิลปศาสตรมหาบัณฑิต), สาขาการพัฒนาสังคม บัณฑิตวิทยาลัย มหาวิทยาลัยเชียงใหม่.

- สุเทพ นิมไสยม เริงชัย ต้นสุชาติ, ภูมิพัฒน์ มิ่งมาลัยรักษ์, กรวิทย์ พักคง, และณัฐพล รั้งสุภษฎ์
วรการ. (2558). *โอกาสทางการตลาดและแนวทางการพัฒนาโซ่คุณค่าโคเนื้อของไทย
ในตลาดอาเซียน-จีน: กรณีศึกษาตลาดใน สปป.ลาว เวียดนาม และจีน (ตอนใต้)*
อาเซียน-จีน: กรณีศึกษาตลาด สปป.ลาว เวียดนาม และจีน (ตอนใต้) (รายงานวิจัยฉบับ
สมบูรณ์). สำนักงานกองทุนสนับสนุนการวิจัย (รายงานวิจัยฉบับสมบูรณ์). กรุงเทพฯ:
สำนักงานคณะกรรมการส่งเสริมวิทยาศาสตร์ วิจัยและนวัตกรรม.
- Wuttichai J. “พะเยา: กลุ่มผู้เลี้ยงวัวรวบรวมวัวส่งออกที่ได้รับผลกระทบหลังเกิดโรคระบาด
หมู”. สืบค้นเมื่อ 30 กันยายน 2562, จาก [https://www.thaireference.com/
พะเยา-กลุ่มผู้เลี้ยงวัว/](https://www.thaireference.com/พะเยา-กลุ่มผู้เลี้ยงวัว/)

ภาษาอังกฤษ

- Faist, T. (2014) “Brokerage in Cross-Border Mobility: Social Mechanisms and the
(Re)Production of Social Inequalities,” *Social Inclusion*, 2(4), 38-52.
- Nkendah, R. (2010). *The Informal Cross-Border Trade of agricultural commodities
between Cameroon and its CEMAC's Neighbours*. NSF/AERC/IGC
Conference, December 4, 2010. Retrieve February 25, 2020, from
<https://www.theigc.org/wp-content/uploads/2014/08/nkendah.pdf>
- Sakaew, S. & Tangpratchakoon, P. (2009). Brokers and Labor Migration from
Myanmar: A Case Study from Samut Sakorn. Labour Rights Promotion
Network. Retrieved February 25, 2020, from
<http://www.arcnthailand.com/documents/publications/lpn-en.pdf>
- Smith, P. & Lüthi, N. B., Huachun, L., Oo, K. N., Phonvisay, A., Premashtira, Sith.,
et al. (2015). Movement pathways and market chains of large ruminants
in the Greater Mekong Sub-region. World Organization of Animal Health.
Retrieved October 18, 2018, from [https://rr-asia.oie.int/wp-content/
uploads/2019/10/livestock_movement_pathways_and_markets_in_the_g
ms_final_.pdf](https://rr-asia.oie.int/wp-content/uploads/2019/10/livestock_movement_pathways_and_markets_in_the_gms_final_.pdf)
- Stovel, K., & Shaw, L. (2012). Brokerage. *Annual Review of Sociology*, 38, 138-159.