

Creation of Contemporary Art, Silk Screen Printing Using the Prototype from the Murals of Wat Thep Nimit, Panare District, Pattani Province

การสร้างสรรคศิลปะร่วมสมัยภาพพิมพ์ตะแกรงไหมโดยใช้ต้นแบบจากภาพจิตรกรรมฝาผนังวัดเทพนิมิตร อำเภอปะนาเระ จังหวัดปัตตานี

Supachai Soijit

Faculty of Fine and Applied Arts, Prince of Songkla University, Pattani, 94000, Thailand

ศุภชัย สร้อยจิต

คณะศิลปกรรมศาสตร์ มหาวิทยาลัยสงขลานครินทร์ ปัตตานี 94000 ประเทศไทย

Corresponding Author:

Supachai Soijit

E-mail: so.supachai@gmail.com

Abstract

This research, titled “The Creation of Contemporary Art through Silkscreen Printing Inspired by the Mural Paintings of Thepnimit Temple, Panare District, Pattani Province,” aims to study the mural paintings of Thepnimit Temple and to apply these traditional artworks to the creation of contemporary art. The objective is to explore the visual elements of the temple’s murals and to creatively transform them into modern silkscreen print artworks. The research employed a qualitative research methodology combined with a practice-based research approach. Data were collected through documentary research and fieldwork at Thepnimit Temple, Panare District, Pattani Province. Purposive sampling was used to select key informants, including cultural experts, local scholars, the temple abbot, and officials from the Pattani Provincial Cultural Office, all of whom possess in-depth knowledge of the region’s history and art. The research instruments comprised semi-structured interviews, observation records, and the experimental art creation process. The research led to the development of new knowledge in conveying the styles and content of the mural paintings at Thepnimit Temple through silkscreen printing techniques, transforming them into two-dimensional contemporary artworks. The creative works were divided into three sets: the Line Drawing Replication Set, consisting of 25 pieces, which presents detailed line drawings replicating the original mural paintings; the Contemporary Art Creation

Article Info

Article history:

- Received: June 16, 2025
- Revised: March 11, 2026
- Accepted: March 24, 2026
- Online: April 1, 2026

Keywords:

contemporary art
mural painting
silk screen

คำสำคัญ:

จิตรกรรมฝาผนัง
ภาพพิมพ์ตะแกรงไหม
ศิลปะร่วมสมัย

Set, a series of artworks inspired by the beauty and impression of scenes from the Buddha's biography and the Jataka tales, developed through selective interpretation; and the Product Design Set, featuring designs derived from animal and plant motifs, which applies those patterns to product design using sublimation printing and flex printing processes. The creative works reflect the extension of local artisanal knowledge into meaningful and contemporary artistic development. Moreover, they contribute to the preservation, continuation, and advancement of cultural heritage, making it adaptable and relevant to the modern context.

บทคัดย่อ

การวิจัยเรื่องการสร้างสรรค์ศิลปะร่วมสมัยภาพพิมพ์ตะแกรงไหม โดยใช้ต้นแบบจากภาพจิตรกรรมฝาผนังวัดเทพนิมิตรอำเภอบะนาเร จังหวัดปัตตานีมีวัตถุประสงค์เพื่อศึกษาภาพผลงานจิตรกรรมฝาผนังวัดเทพนิมิตร และเพื่อประยุกต์ผลงานจิตรกรรมฝาผนังสู่การสร้างสรรคศิลปะร่วมสมัยการวิจัยใช้ระเบียบวิธีวิจัยเชิงคุณภาพ ผสมผสานกับการวิจัยเชิงปฏิบัติการสร้างสรรค์ โดยศึกษาข้อมูลจากเอกสารและการลงพื้นที่ภาคสนาม วัดเทพนิมิตร อำเภอบะนาเร จังหวัดปัตตานี การเก็บข้อมูลใช้การเลือกผู้ให้ข้อมูลหลักแบบเจาะจง ประกอบด้วย ผู้ทรงคุณวุฒิ ด้านศิลปวัฒนธรรม ปรารชญ์ท้องถิ่น เจ้าอาวาสวัด และวัฒนธรรมจังหวัดปัตตานี ซึ่งมีองค์ความรู้เกี่ยวกับประวัติศาสตร์และศิลปะในพื้นที่ เครื่องมือที่ใช้ในการวิจัย ได้แก่ แบบสัมภาษณ์ แบบบันทึกการสังเกต และการทดลองสร้างสรรค์ผลงานผลการวิจัยนำไปสู่การสร้างองค์ความรู้ใหม่ด้านการถ่ายทอดรูปแบบและเนื้อหาของจิตรกรรมฝาผนังวัดเทพนิมิตร ผ่านเทคนิคภาพพิมพ์ตะแกรงไหม (silk screen) สู่ผลงานศิลปะร่วมสมัยในรูปแบบ 2 มิติ โดยแบ่งการสร้างสรรคออกเป็น 3 ชุดผลงาน ได้แก่ 1) ชุดคัดลอกภาพต้นแบบลายเส้น จำนวน 25 ชิ้นงาน ซึ่งนำเสนอรายละเอียดของจิตรกรรมฝาผนังในรูปแบบลายเส้น 2) ชุดผลงานสร้างสรรค์ศิลปะร่วมสมัย ถ่ายทอดเรื่องราวความประทับใจในความงามของฉากพุทธประวัติ และทศชาติชาดก ด้วยวิธีการเลือกแบบจำเพาะเจาะจง 3) ชุดผลิตภัณฑ์ ประกอบด้วยการออกแบบลวดลายจากภาพสัตว์และพันธุ์ไม้ เพื่อนำไปประยุกต์ใช้กับผลิตภัณฑ์ผ่านกระบวนการพิมพ์แบบ Sublimation และ Flex Print ผลงานสร้างสรรค์สะท้อนถึงการต่อยอดองค์ความรู้จากศิลปะฝีมือช่างพื้นถิ่นสู่การพัฒนาเชิงสร้างสรรค์อย่างมีคุณค่าและร่วมสมัยอีกทั้งยังเป็นการสืบสาน อนุรักษ์ และพัฒนาองค์ความรู้เชิงวัฒนธรรมให้สามารถประยุกต์ใช้ได้อย่างหลากหลายและเหมาะสมกับบริบทของยุคสมัยปัจจุบัน

บทนำ

ศิลปะร่วมสมัย (contemporary) หมายถึง ศิลปะที่อยู่ร่วมกับยุคสมัยปัจจุบัน เป็นงานที่สร้างสรรค์ขึ้นโดยศิลปินในยุคปัจจุบันและยังคงมีชีวิตอยู่ รวมถึงแนวทางการสร้างผลงาน ทางด้านเทคนิค รูปแบบและวิธีการสร้างสรรค์ของศิลปินว่าเป็นในแบบปัจจุบันหรือไม่ ถ้าเป็นแบบปัจจุบันก็จึงนับว่าเป็นผลงานศิลปะร่วมสมัย (Nuansawat, 2015)

เทคนิคภาพพิมพ์ตะแกรงไหม (silk screen) เป็นการพิมพ์ลายฉลุโดยใช้ไม้ปาดสีรูดเนื้อสีผ่านตะแกรงเนื้อละเอียดซึ่งบริเวณที่ไม่ถูกพิมพ์จะเป็นบริเวณที่ถูกกันสีเอาไว้ไม่ให้สีลอดผ่านลงมาสู่พื้นรองรับด้านล่าง เทคนิคนี้เป็นที่นิยมใช้ในการพิมพ์ด้านธุรกิจ เช่น พิมพ์โปสเตอร์ พิมพ์ผลวดลายบนเสื้อผ้า (Eua-anan, 1997) (Mayer, R. (1997). A Dictionary of Art Terms and Techniques (M. Eua-anan, Trans.). Bangkok: Department of Academic Affairs (1969) ภาพพิมพ์ตะแกรงไหม หรือ ซิลค์สกรีน (silk screen) ได้รับการพัฒนาต่อจากการพิมพ์ผ่านฉลุพิมพ์หรือแม่พิมพ์ลายฉลุ (stencil) ทำให้ภาพพิมพ์ตะแกรงไหม มีประสิทธิภาพและมีคุณภาพมากยิ่งขึ้น วิธีการพิมพ์นี้ได้รับการพัฒนาขึ้นในประเทศญี่ปุ่นโดยผู้นำกระบวนการพิมพ์ที่ชื่อว่า ยา ยู เซน (Ya Yu Zen) ในราวพุทธศตวรรษที่ 22 ผ่านมาจนถึงปัจจุบัน จึงถือได้ว่าภาพพิมพ์ตะแกรงไหม ได้พัฒนามาอย่างต่อเนื่องและมีเทคนิคต่าง ๆ มากมายที่สามารถพิมพ์ภาพได้อย่างประณีตและงดงาม (Tangcharoen, 1981)

ศิลปะไทยมีพัฒนาการมาอย่างต่อเนื่องยาวนาน ตามสภาพของความเจริญและพัฒนาการของสังคม โดยเฉพาะผลงานศิลปะที่มนุษย์สร้างขึ้นอันเนื่องมาจากความเชื่อและอิทธิพลของบุคคลแต่ละยุคสมัย พัฒนามาเป็นงานจิตรกรรมที่มีลักษณะเฉพาะกลุ่มชนที่อาศัยอยู่ในประเทศไทย มีชนบประเพณีและวัฒนธรรมของตนเอง และได้ถ่ายทอดวัฒนธรรมนั้น ๆ ลงไปในงานจิตรกรรมทำให้มีรูปแบบและแนวคิดที่มีความเป็นเอกลักษณ์ไทย ซึ่งเรียกว่า จิตรกรรมไทย (Leesuwan, 2000) จิตรกรรมไทยสามารถแบ่งออกเป็น 3 ส่วนคือ 1) เนื้อหาทางรูปทรง 2) เนื้อหาทางเรื่อง และ 3) เนื้อหาทางสัญลักษณ์ ซึ่ง 3 ส่วนนี้มีความสอดคล้องกัน มีเรื่องราวเหตุการณ์ในประวัติศาสตร์ต่าง ๆ ปรากฏขึ้นในผลงานจิตรกรรมเช่น พุทธประวัติ วรรณคดี นิยาย บทบาทของบุคคล และมีสิ่งที่เป็นธรรมชาติต่าง ๆ เช่น คน สัตว์ พืช สิ่งของ และสิ่งที่มีมนุษย์สร้างขึ้น เช่น บ้านเรือน ของใช้ เป็นต้น (Nimsamer, 1989)

วัดเทพนิมิตร เดิมชื่อวัดบ้านกลาง ตั้งอยู่ตำบลบ้านกลาง อำเภอปะนาเระ จังหวัดปัตตานี จากหลักฐานที่จารึกอยู่บนฝาผนังด้านในพระอุโบสถทั้งสี่ด้าน ระบุว่า “จากฤกไฉเมื่อจุลศักราช 1225 ปีกุญเบญจศก” ซึ่งตรงกับปีพุทธศักราช 2406 ในช่วงรัชสมัยพระบาทสมเด็จพระจอมเกล้าเจ้าอยู่หัว รัชกาลที่ 4 แห่งกรุงรัตนโกสินทร์ ลักษณะของพระอุโบสถเป็นอาคารทรงไทย หลังคาซ้อนกัน 3 ชั้น มุงกระเบื้องไทย มีขนาด 5 ห้อง ยกพื้นสูง 1.5 เมตร รายรอบด้วยเสาตั้งขึ้นรับช่อ ภายในมีงานจิตรกรรมฝาผนังฝีมือช่างพื้นถิ่น ใช้สีฝุ่นเขียน นิยมใช้สีที่สดและตัดกัน เช่น สีเขียวกับสีแดง สีครามกับสีส้ม เนื้อเรื่องที่นำเสนอเป็นเรื่องราว ทศชาติชาดก พระพุทธประวัติ เทพชุมนุม พญาคชสีห์ และเรื่องรามเกียรติ์ (Ekaphon Phaisan Company, 2019) ภายในพระอุโบสถมีภาพผลงานจิตรกรรมฝาผนังอันทรงคุณค่า สะท้อนถึงความเป็นเอกลักษณ์งานช่างพื้นถิ่นของสามจังหวัดชายแดนภาคได้อย่างแท้จริง และที่สำคัญจิตรกรรมเหล่านี้ยังไม่เคยถูกนำเสนอให้สาธารณะได้เล็งเห็นคุณค่าของศิลปกรรมพื้นถิ่นรวมทั้งยังไม่มีการพัฒนาหรือต่อยอดผลงานศิลปะอันทรงคุณค่าเหล่านี้

ด้วยเหตุนี้จึงทำให้ผู้วิจัยเกิดความตระหนักถึงคุณค่าของงานจิตรกรรมฝาผนังพื้นถิ่นที่ใกล้จะถูกลบเลือนด้วยการเสื่อมสลายของเวลาที่ยาวนานถึง 156 ปี ตลอดจนจนถึงการดูแลรักษาที่ไม่ต่อเนื่อง จึงเป็นแรงบันดาลใจในการสร้างสรรค์ผลงานผ่านกระบวนการคิด วิเคราะห์ และทดลองถ่ายทอด บันทึก ผลงานจิตรกรรมฝาผนังด้วยการนำเสนอผลงานโดยใช้แนวความคิดจากภาพจิตรกรรมต้นแบบผ่านรูปแบบงานลักษณะงานสองมิติ สามมิติจัดวางสอดคล้องกับพื้นที่ ด้วยเทคนิคภาพพิมพ์ตะแกรงไหมสู่การสร้างสรรค์ผลงานศิลปะร่วมสมัยเพื่อเป็นแนวทางในการถ่ายทอดมรดกทางวัฒนธรรมผ่านกระบวนการเทคนิคภาพพิมพ์ ให้ความงดงามทางด้านสุนทรียคงอยู่ต่อไป

วัตถุประสงค์ของการวิจัย

1. เพื่อศึกษา วิเคราะห์ภาพผลงานจิตรกรรมฝาผนังวัดเทพนิมิต อ.ปะนาเระ จ.ปัตตานี
2. เพื่อประยุกต์ผลงานจิตรกรรมฝาผนังวัดเทพนิมิต อ.ปะนาเระ จ.ปัตตานี สู่การสร้างสรรคศิลป์ร่วมสมัย

การทบทวนวรรณกรรม

จิตรกรรมฝาผนังภาคใต้

ภาคใต้ของประเทศไทยที่มีลักษณะเป็นพื้นดินที่ยื่นยาวออกไปในทะเล ทั้งสองฝั่งของแผ่นดินด้านตะวันออกติดกับทะเลอ่าวไทย และด้านตะวันตกติดกับทะเลอันดามัน ในอดีตคาบสมุทรของภาคใต้ทั้งสองฝั่งจึงเอื้ออำนวยให้มีการตั้งถิ่นฐานที่อยู่อาศัยเป็นชุมชนชายฝั่งทะเลเพื่อเป็นเมืองท่ามีการติดต่อค้าขายกับต่างประเทศและหัวเมืองต่าง ๆ โดยมีเรือเป็นยานพาหนะ และจากการค้นพบทางประวัติศาสตร์แสดงให้เห็นถึงอิทธิพลด้านศิลปกรรมของกลุ่มชนหลากหลายเชื้อชาติ ที่เข้ามาอาศัยเช่น สยาม มลายู ชวา อาหรับ อินเดีย ตะวันตก จีน จำปา เป็นเหตุให้วัฒนธรรมของกลุ่มชนนั้น ๆ เข้ามาผสมผสานและมีการเผยแพร่ ขยายของศาสนาต่าง ๆ ไปด้วย เช่น ศาสนาพราหมณ์ ฮินดู พุทธศาสนาและอิสลาม (Pongpaiboon, et al., 2000) ทำให้การที่มีหลากหลายเชื้อชาติเข้ามาเกิดเป็นศิลปวัฒนธรรมที่มีความหลากหลายรูปแบบทั้งเนื้อหาสาระ เทคนิคเชิงช่าง ความเชื่อของแต่ละศาสนาที่หล่อหลอมรวมกันสร้างสรรค์กับลักษณะเฉพาะของท้องถิ่นภาคใต้ เกิดเป็นอัตลักษณ์ตั้งแต่สมัยอดีตจนถึงปัจจุบัน ซึ่งจิตรกรรมที่มีความเจริญสูงสุดของภาคใต้ในอดีตนั้นปรากฏชัดเจนในศิลปะศรีวิชัย (Khongthong, 2001) ซึ่งสอดคล้องกับ Southern Thailand Studies Institute (1986) กล่าวว่าจิตรกรรมภาคใต้มีลักษณะที่แสดงถึงอิทธิพลของศิลปกรรมสมัยศรีวิชัยอย่างชัดเจน จิตรกรรมฝาผนังภาคใต้ของไทยที่ถือว่าเก่าแก่ที่สุดคือ จิตรกรรมภาพเขียนสีในถ้ำศิลป์ ณ จังหวัดยะลา ภาพเขียนนี้วาดขึ้นในราวปลายพุทธศตวรรษที่ 18 คล้ายกับการฟื้นฟูศาสนาขึ้นมาใหม่ เป็นภาพพระพุทธรูป มีพระสาวกและภาพสตรี 3 คนกำลังยืนอยู่ ซึ่งยังคงรักษาลักษณะของศิลปะแบบศรีวิชัยไว้ และพบว่าพระสงฆ์จากลังกาได้มาพำนักอยู่ที่นครศรีธรรมราชก่อนที่จะเดินทางต่อขึ้นมายังกรุงสุโขทัย ดังนั้น ภาพเขียนเหล่านี้จึงเป็นการแสดงออกครั้งสุดท้ายของสกุลช่างเขียนพื้นเมืองตามศิลปะแบบศรีวิชัย (Bhirasri, 2003) มีความสอดคล้องกับงานวิจัย Turee (2014) จิตรกรรมฝาผนังภาคใต้คติความเชื่อพระพุทธศาสนา บทความวิชาการนี้ เป็นการวิเคราะห์ที่ความภาพจิตรกรรมฝาผนังภาคใต้สมัยรัตนโกสินทร์ ช่วงรัชกาลที่ 1 – 6 ที่แสดงออกถึงความเชื่อความศรัทธาต่อพระพุทธศาสนาของภาคใต้ บริเวณฝั่งทิศตะวันออกทะเลอ่าวไทย ประกอบด้วยจังหวัดชุมพร สุราษฎร์ธานี นครศรีธรรมราช พัทลุง สงขลา นราธิวาส ปัตตานี ที่สืบสานพระพุทธศาสนาโดยการสร้างวัดขึ้นในชุมชนและเขียนภาพจิตรกรรมฝาผนังเพื่อประดับตกแต่งภายในสถาปัตยกรรมตามความเหมาะสมกับขนาดพื้นที่ และเพื่อเป็นเครื่องยึดเหนี่ยวทางด้านจิตใจตามความเชื่อความศรัทธาต่อพระพุทธศาสนาของคนในภาคใต้ ดังปรากฏภาพเนื้อหาหลักตามแบบแผนช่างหลวงภาคกลาง ด้วยภาพทศชาติ พุทธประวัติ ปรีชาธรรม และเนื้อหาร่องแทรกภาพประเพณีวัฒนธรรม และภาพวิถีชีวิต ดังเช่นภาพการทำ บุญ ฟังเทศน์ เพื่อเป็นการสะสมบุญในปัจจุบันชาติเพื่ออนาคตชาติที่สอดคล้องกับความเชื่อในเรื่องกฎแห่งกรรมที่มีจุดเชื่อมโยง 3 จุด คือ อดีตชาติ – ปัจจุบันชาติ – อนาคตชาติ ผสมผสานกับความเชื่อดั้งเดิมของท้องถิ่นภาคใต้ ซึ่งสรุปได้ว่าภาพจิตรกรรมฝาผนังภาคใต้ แสดงออกตามความเชื่อในพระพุทธศาสนา

กล่าวโดยสรุป จิตรกรรมฝาผนังในภาคใต้ จะแสดงถึงความเชื่อความศรัทธาต่อพระพุทธศาสนา ลักษณะส่วนใหญ่ใกล้เคียงกับจิตรกรรมของภาคกลางทั้งสมัยก่อนประวัติศาสตร์และสมัยประวัติศาสตร์ ภาพจิตรกรรมฝาผนังภาคใต้สะท้อนถึงวัฒนธรรมพื้นบ้านและแสดงถึงพุทธประวัติ ทศชาติชาดก นิทาน หรือลวดลายต่าง ๆ ที่มีลักษณะเฉพาะ เป็นต้น

การสร้างสรรคผลงานศิลปะด้วยเทคนิคภาพพิมพ์ตะแกรงไหม

Choorun (2000) เทคนิคภาพพิมพ์ตะแกรงไหม หรือ ซิลค์สกรีน การพิมพ์ด้วยวิธีนี้ได้เกิดขึ้น เมื่อราว พ.ศ. 2440 ส่วนมากใช้ในงานโฆษณาและงานนิทัศน์ ในช่วง พ.ศ. 2490 โดยชื่อของเทคนิคภาพพิมพ์ตะแกรงไหม หรือ ซิลค์สกรีน มาจากผ้าที่มีรูตะแกรงที่ละเอียดแล้วนำไปเย็บเข้ากับกรอบไม้ก็สามารถใช้เป็นพื้นรองให้กับแผ่นฉลุที่เป็นกระดาษแกะได้ โดยใช้การ ทากาวติดแผ่นฉลุเข้ากับผ้าไหม ซึ่งกรรมวิธีสำหรับการพิมพ์นี้ รูตะแกรงเปิดของผ้าไหมจะปล่อยให้สีลอดออกไปได้ ในขณะที่แผ่นฉลุที่เป็นกระดาษจะปิดกั้นสีไว้ ดังนั้น จึงสามารถสร้างรูปภาพด้วยการใช้กาวอุดปิดรูตะแกรงผ้าเอาไว้หรือใช้วัตถุอื่นได้ตามความเหมาะสม สอดคล้องกับ Kunchaethong (2012) ได้กล่าวว่า เทคนิคภาพพิมพ์สกรีน เป็นที่นิยมของศิลปินในการนำมาใช้สร้างสรรค์ผลงานเพราะมีข้อดีหลายอย่าง เช่น สามารถพิมพ์ทับกันได้หลาย ๆ ครั้ง จากแม่พิมพ์แต่ละสีได้หลายสี ทำให้สามารถผลิตงานพิมพ์ได้จำนวนมาก

กล่าวโดยสรุป เทคนิคภาพพิมพ์ตะแกรงไหมสามารถพิมพ์ลงบนวัสดุหลากหลายประเภท เช่น ผ้า ไม้ กระดาษ พลาสติก โลหะและวัสดุสังเคราะห์อื่น ๆ เป็นการพิมพ์โดยใช้ไม้ปาดสีและรีดเนื้อสีผ่านตะแกรงเนื้อละเอียดลงมาสู่วัสดุที่ต้องการพิมพ์ ทั้งนี้บริเวณที่ไม่ถูกพิมพ์จะเป็นบริเวณตะแกรง เนื่องจากถูกกันเอาไว้ไม่ให้สีลอดผ่านลงมาสู่วัสดุที่ต้องการพิมพ์ ซึ่งจะเกิดลวดลายความสวยงาม นับเป็นกระบวนการเดียวที่ภาพพิมพ์ปรากฏตรงกับแม่พิมพ์ไม่กลับซ้ายขวาเหมือนกระบวนการพิมพ์ชนิดอื่น ๆ สอดคล้องกับงานวิจัยที่ใช้เทคนิคภาพพิมพ์ตะแกรงไหมในการสร้างสรรค์ผลงานของ Chakchianan (2022) ได้ทำการศึกษา การสร้างสรรค์ผลงานภาพพิมพ์ตะแกรงไหม ชุด เส้น สี สุนทรียแห่งองค์พระมหาเจดีย์สี่รัชกาล โดยมีวัตถุประสงค์ของการวิจัย 1) เพื่อศึกษาข้อมูลความเป็นมา โครงสร้างสถาปัตยกรรม สีและลวดลาย วิเคราะห์หารูปแบบและเทคนิควิธีการ ในการสร้างสรรค์ผลงานศิลปะร่วมสมัย ถ่ายทอดคุณค่าความงามขององค์พระมหาเจดีย์สี่รัชกาลที่ประดิษฐานอยู่ภายในวัดพระเชตุพนวิมลมังคลาราม 2) เพื่อสร้างสรรค์ผลงานภาพพิมพ์ตะแกรงไหม ชุด เส้น สี สุนทรียแห่งองค์พระมหาเจดีย์สี่รัชกาล ผลการวิจัยพบว่า งานสร้างสรรค์ศิลปะร่วมสมัย โดยการนำทัศนธาตุต่าง ๆ มาใช้ในลักษณะการทำซ้ำและตัดทอนรายละเอียด สร้างให้เกิดความสัมพันธ์เคลื่อนที่กันระหว่างพื้นที่ว่างกับโครงสร้างสถาปัตยกรรมได้อย่างอิสระตามจินตนาการ สร้างประสบการณ์ใหม่ให้ผู้ชมได้เข้าถึงสุนทรียแห่งองค์พระมหาเจดีย์ 4 รัชกาล สามารถสืบทอดความงามจากศิลปะประเพณีสู่ศิลปะร่วมสมัย ก่อให้เกิดความรู้สึกรักซึ่งในคุณค่าทางความงามที่รุ่งเรืองภายในจิตใจ

กรอบแนวคิดการวิจัย

กรอบแนวคิดภาพจิตรกรรมฝาผนังวัดเทพนิมิตรเพื่อสร้างสรรค์ผลงานศิลปะร่วมสมัย ศึกษารูปแบบ เนื้อหาในงานจิตรกรรมฝาผนัง

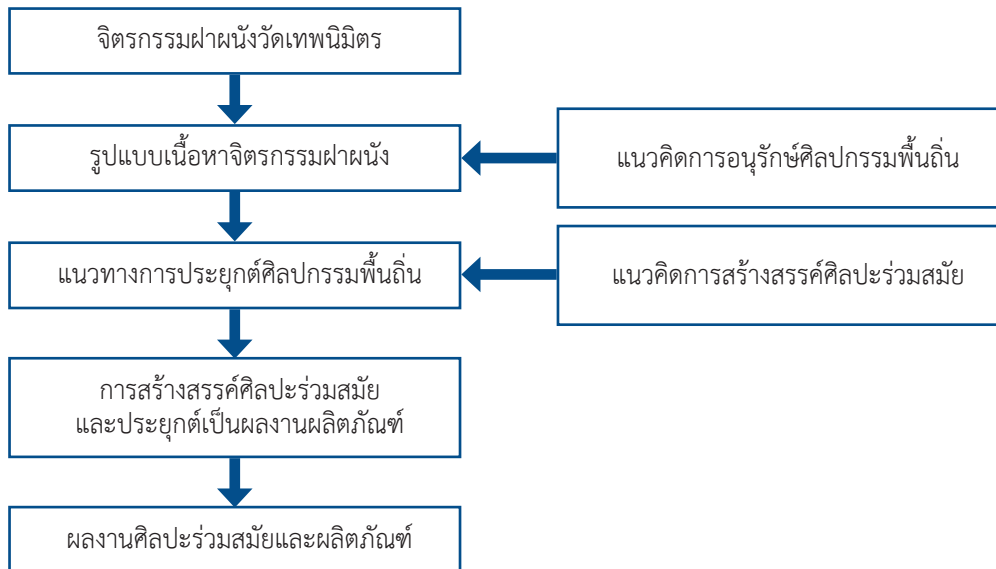
กรอบแนวคิดรูปแบบและเทคนิคที่นำมาถ่ายทอดผลงาน ใช้เทคนิคภาพพิมพ์ตะแกรงไหม

วิธีดำเนินการวิจัย

การดำเนินงานหัวข้อวิจัย “การสร้างสรรคศิลปะร่วมสมัยภาพพิมพ์ตะแกรงไหม โดยใช้ต้นแบบจากภาพจิตรกรรมฝาผนังวัดเทพนิมิตร อำเภอปะนาเระ จังหวัดปัตตานี” ผู้วิจัยใช้ระเบียบวิธีวิจัยเชิงคุณภาพ (qualitative method) ในการเก็บรวบรวมข้อมูลเพื่อวิเคราะห์ สังเคราะห์ ข้อมูล เทคนิค วิธีการ จากค้นคว้าหนังสือ เอกสาร วารสาร บทความทางวิชาการ งานวิจัยที่เกี่ยวข้อง สื่อเว็บไซต์ทางอินเทอร์เน็ต (documentary research) ประกอบกับการเก็บข้อมูลภาคสนามด้วยวิธีวิจัยเชิงสังเกตการณ์ (observation research) และวิจัยเชิงปฏิบัติการสร้างสรรค์ (practice-based research) เป็นการรวบรวมข้อมูลเชิงประจักษ์ในการค้นหาความรู้ และวิเคราะห์นำไปสู่การสังเคราะห์เพื่อสร้างสรรค์ผลงานศิลปกรรม โดยวิธีการดำเนินการวิจัยมีรายละเอียดดังต่อไปนี้

ภาพ 1

กรอบแนวคิดการวิจัย



ที่มา: ผู้เขียน

1. การคัดเลือกผู้ให้ข้อมูลและแหล่งข้อมูลหลัก

ผู้ให้ข้อมูลหลักและแหล่งข้อมูลหลักในงานวิจัยเลือกใช้แบบวิธีจำเพาะเจาะจง (purposive sampling) แบ่งออกเป็น 2 กลุ่ม ได้แก่

1.1 กลุ่มผู้เชี่ยวชาญและปราชญ์ชาวบ้านด้านประวัติศาสตร์จำนวน 3 ท่าน ได้แก่ ด้านศิลปวัฒนธรรม เจ้าอาวาสวัด และวัฒนธรรมจังหวัดปัตตานี

1.2 แหล่งข้อมูลหลัก คือ วัดจำนวน 1 แห่ง ได้แก่ วัดเทพนิมิตร อำเภอปะนาเระ จังหวัดปัตตานี

2. เครื่องมือที่ใช้ในการวิจัย

เครื่องมือที่ใช้ในการวิจัย ขั้นตอนการดำเนินงานตามวัตถุประสงค์ของการวิจัย ประกอบด้วยเครื่องมือวิจัย จำแนกตามวัตถุประสงค์ดังนี้

2.1 เพื่อศึกษาผลงานจิตรกรรมฝาผนังวัดเทพนิมิตร อ.ปะนาเระ จ.ปัตตานี

2.1.1 แบบบันทึกการสังเกตการณ์ (observation from) เพื่อทำการรวบรวมข้อมูลที่เกี่ยวข้องกับวิถี คัดลอกงานจิตรกรรมฝาผนังวัดเทพนิมิตร อ.ปะนาเระ จ.ปัตตานี โดยบันทึกจากวิธีการสังเกตการณ์แบบมีส่วนร่วม (participant observation) และการสังเกตการณ์แบบไม่มีส่วนร่วม (non-participant observation) ทำการ จัดบันทึกการสังเกตแบบไม่มีโครงสร้าง (unstructured observation)

2.1.2 แบบบันทึกการสัมภาษณ์ (interview from) เพื่อทำการรวบรวมข้อมูลเกี่ยวกับประวัติ ความเป็นมาของวัดและงานจิตรกรรมฝาผนัง และเทคนิค โดยการสัมภาษณ์จากวิธีการสังเกตการณ์แบบมีส่วนร่วม (participant observation) และการสังเกตการณ์แบบไม่มีส่วนร่วม (non-participant observation) เป็นรายบุคคลใช้แบบบันทึกการสัมภาษณ์แบบไม่มีโครงสร้าง (unstructured interview)

2.2 เพื่อประยุกต์ผลงานจิตรกรรมฝาผนังวัดเทพนิมิตร อ.ปะนาเระ จ.ปัตตานี สู่การสร้างสรรคศิลปะ ร่วมสมัย

2.2.1 ศึกษากรรมวิธีการคัดลอกผลงานจิตรกรรมฝาผนังและทดลองสร้างสรรค์ผลงาน ได้แก่ ลักษณะของสีในงานจิตรกรรมฝาผนัง เฉดสี พื้นผิวในการสร้างสรรค์ผลงานจากเทคนิคงานภาพพิมพ์ตะแกรงไหม

2.2.2 แบบบันทึกการทดลอง เพื่อบันทึกการทดลองการหาเทคนิคการสร้างผลงานให้มีความใกล้เคียงจากภาพต้นฉบับและนำมาสร้างสรรค์ต่อในลักษณะเฉพาะตัวที่เหมาะสมในการสร้างสรรค์งานศิลปะร่วมสมัย

3. การเก็บรวบรวมข้อมูล

3.1 ศึกษาจากแหล่งข้อมูลเบื้องต้น โดยทำการรวบรวมข้อมูลด้านหนังสือ วารสารวิชาการ บทความ เอกสาร และผลงานวิจัยที่เกี่ยวข้องกับเทคนิคงานจิตรกรรมฝาผนังของวัดไทยสมัยช่างกรุงรัตนโกสินทร์ตอนต้น

3.2 ติดต่อขอหนังสือจากคณบดีคณะศิลปกรรมศาสตร์ มหาวิทยาลัยสงขลานครินทร์ วิทยาเขตปัตตานี เพื่อขอความอนุเคราะห์กับทางจังหวัดปัตตานีในการลงพื้นที่เก็บรวบรวมข้อมูลกับกลุ่มตัวอย่าง

3.3 ติดต่อผู้ให้ข้อมูลหลักเพื่อนัดวัน เวลา ในการสังเกตการณ์และการสัมภาษณ์

3.4 สำรวจพื้นที่แบบเป็นทางการ ไม่เป็นทางการ

3.5 เตรียมแบบสัมภาษณ์ แบบบันทึกการสังเกตการณ์

3.6 อธิบายให้ผู้ให้ข้อมูลหลักเข้าใจในวัตถุประสงค์ของการสัมภาษณ์และการสังเกตการณ์

3.7 อธิบายเกี่ยวกับการคุ้มครองสิทธิของผู้ให้ข้อมูลหลัก

3.8 การขอความยินยอม การรักษาความลับ และการเคารพความสมัครใจของผู้ให้ข้อมูลหลัก

3.9 การบันทึกการสังเกตการณ์ ผู้วิจัยอาศัยการสังเกตการณ์แบบไม่มีส่วนร่วม (non-participant observation) นอกจากนี้ยังใช้วิธีการสังเกตการณ์แบบมีส่วนร่วม (participant observation) ในกิจกรรมต่าง ๆ

3.10 ศึกษาและเก็บบันทึกรวบรวมภาพข้อมูล รูปแบบ สัญลักษณ์ รูปทรง และลวดลายในพระอุโบสถวัดเทพนิมิต เพื่อทำการคัดลอกจิตรกรรมฝาผนัง

3.11 วิเคราะห์ผลงานคัดลอกเพื่อหาแนวทางในการสร้างสรรค์บันทึกการทดลองการหาเทคนิคการคัดลอกผลงานเพื่อหาความเหมาะสม เทคนิคเฉพาะในการสร้างสรรค์ผลงาน

3.12 นำผลการทดลอง จัดเตรียมวัสดุที่ใช้ในการสร้างสรรค์ผลงาน และบันทึกขั้นตอนในการสร้างสรรค์จัดทำภาพร่างต้นแบบ เพื่อหารูปแบบ ความสมบูรณ์ในผลงานศิลปะ เพื่อนำไปขยายเป็นผลงานจริง

3.13 สร้างสรรค์ผลงานจริง ตามกระบวนการทางเทคนิคภาพพิมพ์ตะแกรงไหม

3.14 วิเคราะห์ สังเคราะห์ แก้ไขปัญหา และพัฒนากระบวนการทำงานสร้างสรรค์ ปรับปรุงแบบร่างต้นแบบอย่างต่อเนื่อง เพื่อให้ได้ผลงานสร้างสรรค์ที่สมบูรณ์ยิ่งขึ้น

3.15 ขั้นตอนการจัดแสดงผลงาน เพื่อการนำเสนอให้เข้ากับรูปแบบแนวทางของผลงานและบันทึกการดำเนินงาน รวบรวมข้อมูลผลงานอันเป็นประโยชน์ต่อแนวคิดในการสร้างสรรค์ เพื่อพัฒนาผลงานในแต่ละช่วง

3.16 นำเสนอผลงานเข้าสู่การสัมมนาและวิจารณ์ เพื่อแก้ปัญหาและพัฒนาแนวทางในการสร้างสรรค์ ทั้งรูปแบบ เทคนิค วิธีการและเนื้อหาต่อไป

3.17 สรุปผลในการสร้างสรรค์ผลงาน

การวิจัยนี้เป็นการวิจัยเชิงคุณภาพ ที่ใช้เครื่องมือการวิจัยประกอบด้วยแบบบันทึก (การสังเกตและการทดลอง) แบบสัมภาษณ์ ใช้การวิเคราะห์เชิงคุณภาพ (qualitative data) โดยใช้เทคนิคการวิเคราะห์สรุปอุปนัย (analytic induction) เพื่อทำการสรุปบรรยายเชิงพรรณนา ดังตาราง 1

ตาราง 1

สรุปการวิเคราะห์ข้อมูลในการวิจัย

วัตถุประสงค์การวิจัย	เครื่องมือวิจัย	สถิติที่ใช้
ข้อที่ 1 เพื่อศึกษาภาพผลงานจิตรกรรมฝาผนังวัดเทพนิมิต อ.ปะนาเระ จ.ปัตตานี	แบบบันทึกการสังเกตการณ์ แบบสัมภาษณ์	การวิเคราะห์สรุปอุปนัย หาข้อมูลเชิงนามธรรม สรุปเป็นความเรียง
ข้อที่ 2 เพื่อประยุกต์ผลงานจิตรกรรมฝาผนังวัดเทพนิมิต อ.ปะนาเระ จ.ปัตตานี สู่อการสร้างสรรคศิลปะร่วมสมัย	แบบบันทึกการทดลอง	การวิเคราะห์สังเคราะห์อุปนัย หาข้อมูลเชิงนามธรรม สรุปเป็นความเรียง

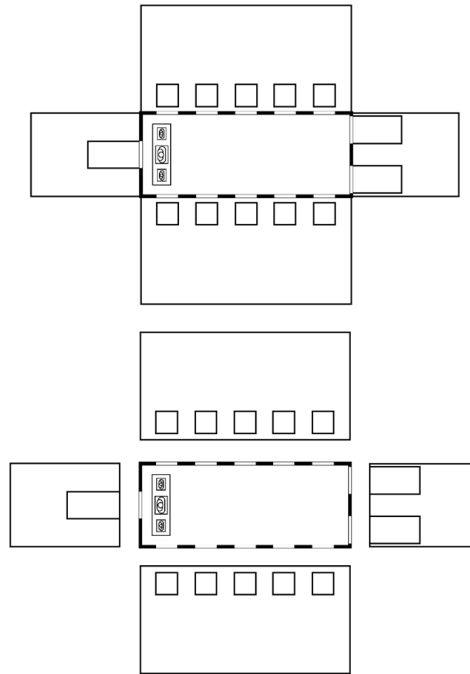
ผลการวิจัย

ผลการวิจัยสรุปผลตามวัตถุประสงค์การวิจัย ผลการวิจัยวัตถุประสงค์ข้อที่ 1 เพื่อศึกษาวิเคราะห์ภาพผลงานจิตรกรรมฝาผนังวัดเทพนิมิต อ.ปะนาเระ จ.ปัตตานี

จากการศึกษา พบว่า วัดเทพนิมิต เดิมชื่อวัดบ้านกลาง ตั้งอยู่หมู่ที่ 5 ตำบลบ้านกลาง อำเภอปะนาเระ จังหวัดปัตตานี ถือได้ว่าเป็นวัดเก่าแก่แห่งหนึ่งของอำเภอปะนาเระ จังหวัดปัตตานีที่ไม่ปรากฏหลักฐานการสร้างวัดที่ชัดเจน แต่มีหลักฐานที่ชี้ให้เห็นว่าวัดเทพนิมิตสร้างมาก่อนวัดศรีสุดาจันทร์ ซึ่งเป็นวัดที่อยู่บริเวณใกล้เคียงกัน โดยระบุว่าในประวัติของวัดศรีสุดาจันทร์ว่า ในช่วงสมัยนั้นมีชาวไทยมุสลิม ตั้งถิ่นฐานบ้านเรือนอยู่โดยรอบของวัดเทพนิมิต ทำให้พระสงฆ์จำพรรษาไม่สะดวกในการดำรงชีพ จึงย้ายมาสร้างวัดศรีสุดาจันทร์สังกัดคณะสงฆ์มหานิกายขึ้นเมื่อประมาณปี พ.ศ. 2442 และวัดศรีสุดาจันทร์ได้รับพระราชทานวิสุงคามสีมาเมื่อปี พ.ศ. 2452 และยังมีหลักฐานที่จารึกอยู่บนจิตรกรรมฝาผนังด้านในพระอุโบสถทั้ง 4 ด้าน ระบุว่า “จากฤกษ์เมื่อจุลศักราช 1225 ปีกุญเบญจศก” ซึ่งตรงกับปีพุทธศักราช 2406 ในช่วงรัชสมัยพระบาทสมเด็จพระจอมเกล้าเจ้าอยู่หัว รัชกาลที่ 4 แห่งกรุงรัตนโกสินทร์ ดังนั้นจึงมีหลักฐานเพียงพอที่จะกำหนดอายุเบื้องต้นของวัดเทพนิมิต (Ekaphon Phaisan Company Limited, 2019) ลักษณะของงานจิตรกรรมภายในวัดเทพนิมิต เป็นฝีมือช่างพื้นถิ่น มีการใช้สีฝุ่นเขียนนิยมใช้สีที่สดและตัดกัน เช่น สีเขียวกับสีแดง สีครามกับสีเหลืองอมส้ม เนื้อเรื่องที่น่าเสนอเป็นเรื่องราวเกี่ยวกับพระพุทธรูปประวัติ ทศชาติชาดก รอยพระพุทธรูป เทพชุมนุม พญานาคพันต์ชาดก นรก สวรรค์ เจตีย์จุฬามณี ภายประดับคาน เพดาน ท้าวจตุโลกบาลทั้งสี่และภาพจับเรื่องรามเกียรติ์ เป็นต้น (Encyclopedia of Southern Thai Culture, 1999) ผู้วิจัยได้ถอดแบบจำลองแปลนอาคารพระอุโบสถวัดเทพนิมิต เพื่อให้เห็นการวางตำแหน่งของภาพจิตรกรรมสามารถเรียงลำดับเนื้อหาของภาพได้ ดังภาพ 2

ภาพ 2

แปลนอาคารพระอุโบสถของวัดเทพนิมิตร แสดงแผนผังภายในพระอุโบสถภาพด้านบนแสดงให้เห็นถึงภาพเต็มของแปลนอาคาร ภาพด้านล่างแสดงการแยกชิ้นส่วนผนังออกจากกันเพื่อให้เห็นถึงตำแหน่งผนังของภาพจิตรกรรม



ที่มา: ผู้เขียน

จากภาพ 2 ผู้วิจัยได้สรุปเป็นภาพเสมือนจริงแสดงลักษณะการจัดวางตำแหน่งของภาพจิตรกรรมภายในพระอุโบสถ ดังภาพ 3 ภาพ 4 ภาพ 5 และ ภาพ 6

ภาพ 3

แสดงถึงตำแหน่งด้านหลังพระประธานมีประตูทางเข้า 1 ทาง ภาพจิตรกรรมฝาผนังเขียนเรื่องราวภาพรอยพระพุทธรูปอยู่ตรงกลางและแทรกด้วยภาพชาดก 2 เรื่อง คือ มหาชนกชาดก และสุวรรณสามชาดก



ที่มา: ผู้เขียน

ภาพ 4

แสดงถึงตำแหน่งด้านหน้าพระประธานมีประตูทางเข้า 2 ทาง ภาพจิตรกรรมฝาผนังด้านหน้าพระประธานเขียนเรื่องราวของพระมาลัยไปไหว้พระเจดีย์จุฬามณีบนสวรรค์ชั้นดาวดึงส์และภาพเรื่องพญานัททันต์ชาดก



ที่มา: ผู้เขียน

ภาพ 5

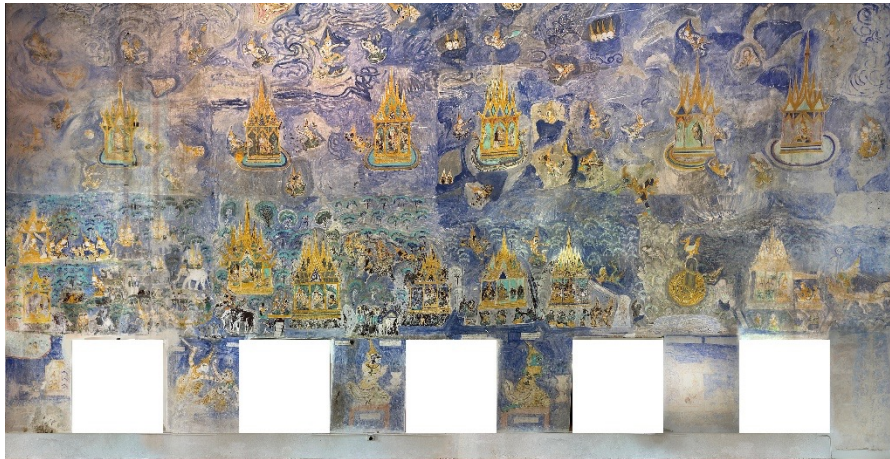
ตำแหน่งภาพจิตรกรรมฝาผนังฝั่งด้านซ้ายมือพระประธานเขียนภาพเรื่องราวพุทธประวัติของพระพุทธเจ้า เริ่มตั้งแต่ฉากเจ้าชายสิทธัตถะตัดเส้นใจเสด็จออกผนวช ทรงตัดพระเมาลี เลี้ยงเถาตองคำ และทรงผจญพญามาร จนถึงภาพเขียนฉากปรินิพพาน



ที่มา: ผู้เขียน

ภาพ 6

ตำแหน่งภาพจิตรกรรมฝาผนังฝั่งด้านขวามือพระประธาน เขียนภาพเรื่องราวทศชาติชาดก สุวรรณสามชาดกจนถึง เวลสันดรชาดก



ที่มา: ผู้เขียน

จากการสัมภาษณ์ Kaewkhao (2022, August 14) ผู้เชี่ยวชาญทางด้านประวัติศาสตร์ท้องถิ่นได้ให้ความเห็นในเรื่องรูปแบบงานจิตรกรรมดังกล่าวว่ามีความคล้ายคลึงกับอุโบสถ์อีสาน โดยเฉพาะการใช้ลักษณะโครงสร้างเป็นสี่เหลี่ยมผืนผ้าตลอดจนถึงการเขียนภาพทิวทัศน์ที่มีรูปแบบคล้ายช่างพื้นบ้านภาคอีสาน

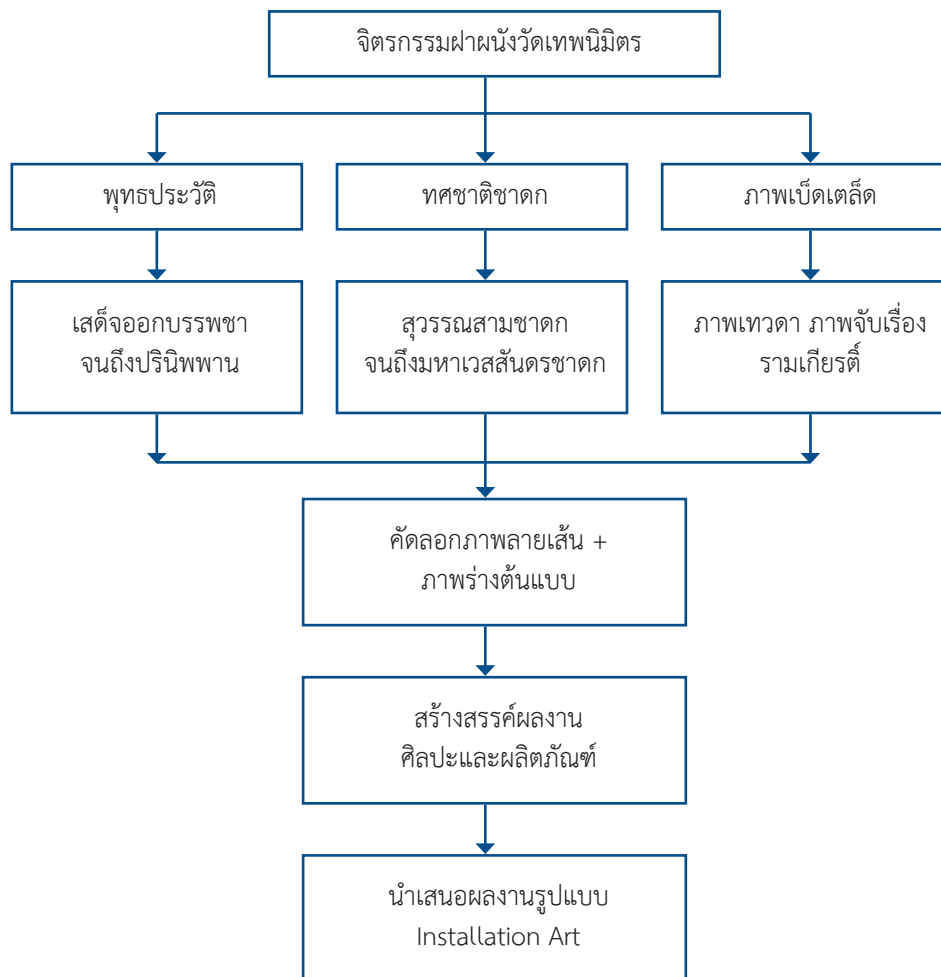
การศึกษาภาพจิตรกรรมฝาผนังวัดเทพนิมิตรเท่าที่ปรากฏความสมบูรณ์ของภาพที่เด่นชัด ยังคงมีฉากตรัสรู้ทศชาติชาดก และยังมี หนึ่งภาพที่ถูกวาดทับภาพเดิมขึ้นใหม่ด้วยสีที่ฉูดฉาด จึงทำให้เกิดความขัดแย้งทางสายตา การบูรณะภาพนั้นขาดการศึกษาและทำนุบำรุงด้วยวิธีการที่ผิดวิธีทำให้เกิดความเสียหายเป็นอย่างมาก แนวทางการรักษาภาพไว้ได้นั้นผู้เชี่ยวชาญมีความเห็นในเรื่องนี้ว่าควรซ่อมแซมหลังคาพระอุโบสถป้องกันการรั่วไหลของน้ำฝนอันเป็นปัจจัยที่ทำให้ภาพจิตรกรรมเสื่อมโทรมลง

ผลการวิจัยจากวัตถุประสงค์ข้อที่ 2 เพื่อประยุกต์ผลงานจิตรกรรมฝาผนังวัดเทพนิมิตร อ.ปะนาเระ จ.ปัตตานีสู่การสร้างสรรคศิลปะร่วมสมัย ผู้วิจัยได้วางกรอบแนวความคิดในการสร้างสรรค์ผลงาน จากการศึกษาข้อมูลภาคเอกสารและภาคสนามเพื่อสัมผัสกับความงดงามของรูปแบบงานจิตรกรรมฝาผนัง จากการศึกษาข้อมูลดังกล่าวนำมาวิเคราะห์ที่ต้องการนำเสนอโดยมุ่งเน้นถึงการอนุรักษ์ฝีมือช่างพื้นถิ่นดังกล่าวให้คงอยู่ก่อนที่จะลบลือนหายไปตามกาลเวลา ที่มีคุณค่าทางด้านประวัติศาสตร์ คุณค่าทางความงามของศิลปะ และคุณค่าเนื้อหาเรื่องราวที่ปรากฏบนฝาผนัง ด้วยรูปแบบ 2 มิติ เทคนิคภาพพิมพ์ตะแกรงไหม จำนวน 3 ชุด ได้แก่ ชุดที่ 1 ชื่อชุดคัดลอกภาพงานต้นแบบภาพลายเส้น ผลงานชุดนี้ประกอบด้วย 25 ชิ้นงาน ถ่ายทอดเรื่องราวด้วยวิธีคัดลอกลายเส้นเพื่ออนุรักษ์ร่องรอยผลงานและเป็นการบันทึกหลักฐานงานศิลปะของฝีมือช่างพื้นบ้านอันทรงคุณค่า ใช้เทคนิคการคัดลอกลายเส้นด้วยโปรแกรมคอมพิวเตอร์และนำมาสร้างสรรค์งานด้วยกระบวนการภาพพิมพ์ตะแกรงไหม ชุดที่ 2 ชุดงานสร้างสรรค์ศิลปะร่วมสมัย ผลงานถ่ายทอดเรื่องราวความประทับใจในฉากพุทธประวัติ และทศชาติชาดก ด้วยวิธีการเลือกแบบจำเพาะเจาะจง นำเสนอมุมมองจากความคิดเห็นว่าลักษณะงานฝาผนังวัดเทพนิมิตรมีความคล้ายคลึงกับงานอุโบสถ์ของชาวอีสาน ซึ่งผู้วิจัยมีความคิดเห็นสอดคล้องกับผู้เชี่ยวชาญจึงเป็นแรงบันดาลใจในการสร้างงานชุดนี้ โดยการใช้สัญลักษณ์เงาต้นดอกคูณ พาดผ่านลงบนภาพจิตรกรรม แสดงความรู้สึกอบอุ่นสงบ ใช้เทคนิคภาพพิมพ์ตะแกรงไหมแบบแยกเม็ดสี CMYK จำนวน 4 ชิ้น ชุดที่ 3 ชุดผลิตภัณฑ์ ผู้วิจัยได้ออกแบบ

ลวดลายที่จะนำไปใช้เพื่อให้เหมาะสมกับผลิตภัณฑ์ ส่วนใหญ่เป็นลายภาพสัตว์และลายต้นไม้ ด้วยวิธีการ Sublimation และ Flex print สรุปรูปร่างและแรงบันดาลใจการสร้างสรรค์ผลงานภายใต้แนวความคิด การสร้างสรรค์ ศิลปะร่วมสมัยภาพพิมพ์ตะแกรงไหม โดยใช้ต้นแบบจากภาพจิตรกรรมฝาผนังวัดเทพนิมิตร อำเภอปะนาเระ จังหวัดปัตตานี กระบวนการสร้างสรรค์งานดังกล่าวสรุปดังแผนภูมิภาพ

ภาพ 7

สรุปรูปแบบการสร้างสรรค์ผลงาน



ที่มา: ผู้เขียน

สรุปการสร้างสรรค์ผลงาน ผู้วิจัยต้องการสื่อสารถึงความงดงามของภาพจิตรกรรมฝาผนังวัดเทพนิมิตร และประสบการณ์ของผู้วิจัยที่ได้สัมผัสความงดงามรูปแบบการเขียนภาพจิตรกรรมฝาผนัง อย่างตรงไปตรงมาผ่านรูปร่าง รูปทรงด้วยการสร้างบรรยากาศให้เสมือนจริงจากสิ่งที่ได้สัมผัส ด้วยวิธีการคัดลอกภาพ และสร้างสรรค์ผลงานจัดวาง องค์ประกอบทางทัศนธาตุในงานศิลปะ ตลอดจนจนถึงสัญลักษณ์ที่สะท้อนความงามดังกล่าวตามจินตนาการ จึง เกิดเป็นผลงานชุด การสร้างสรรค์ศิลปะร่วมสมัยภาพพิมพ์ตะแกรงไหม โดยใช้ต้นแบบจากภาพจิตรกรรมฝาผนัง วัดเทพนิมิตร อำเภอปะนาเระ จังหวัดปัตตานี ดังภาพ 8 และภาพ 9 เป็นตัวอย่างผลงานชุดที่ 1 ชื่อชุดคัดลอก ภาพงานต้นแบบภาพลายเส้น ซึ่งผลงานชุดนี้ประกอบด้วย 25 ชิ้นงาน

ภาพ 8

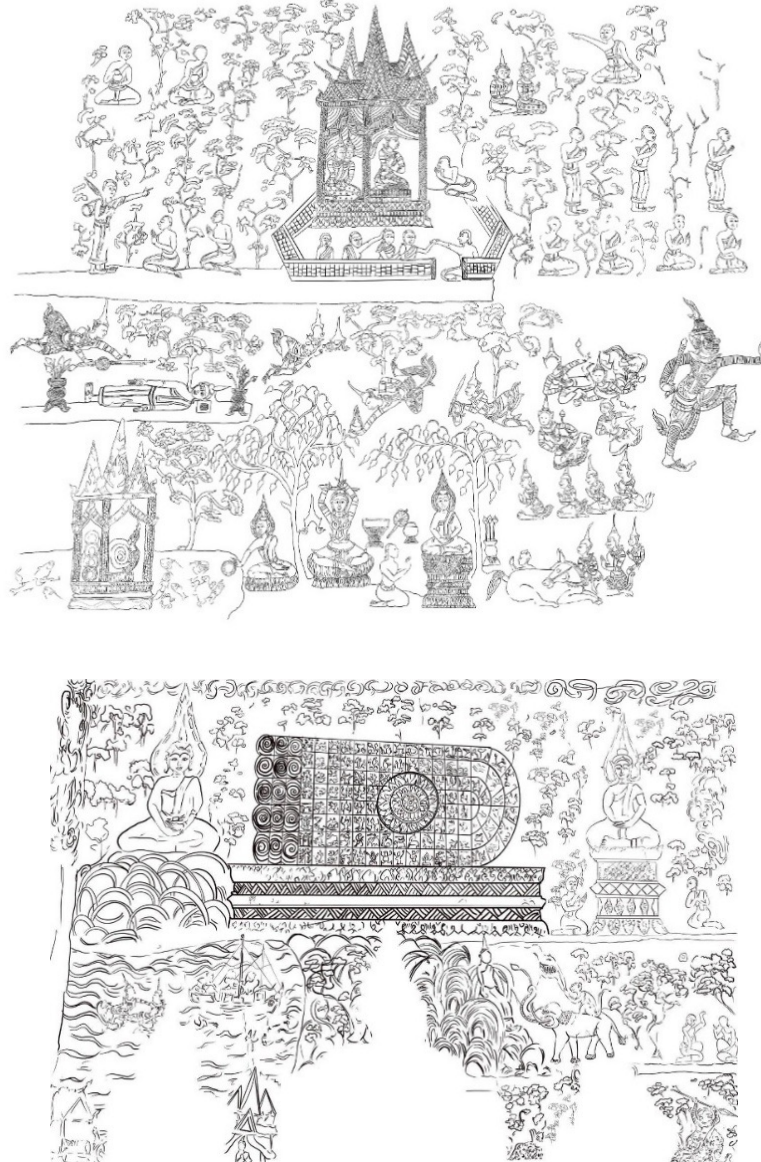
ผลงานชุด 1 ชื่อชุดคัดลอกภาพงานต้นแบบภาพลายเส้น ภาพด้านบนเป็นภาพเหล่ามารพจญ ภาพด้านล่างเป็นฉากเจ้าชายสิทธัตถะตัดสินใจเสด็จออกผนวช ทั้ง 2 ภาพเขียนในฉากเรื่องราวพุทธประวัติ



ที่มา: ผู้เขียน

ภาพ 9

ผลงานชุด 1 ชื่อชุดคัดลอกภาพงานต้นแบบภาพลายเส้น ภาพด้านบนเป็นฉากพุทธประวัติเป็นฉากเล่าเรื่องราวเสียดงคทองคำและการเสด็จออกบรรพชา ภาพด้านล่างเป็นฉากที่เขียนด้านหลังของพระประธานเป็นภาพรอยพระพุทธรูปอยู่ตรงกลางแทรกด้วยภาพตอนที่พระพุทธองค์อยู่จำพรรษาในป่าแถบหมู่บ้านपालิเลยยกะ โดยมีพญาช้างपालิเลยยกะกับลิงคอยปรนนิบัติ และภาพชาดก 2 เรื่องคือ มหาชนกชาดก สุวรรณสามชาดก

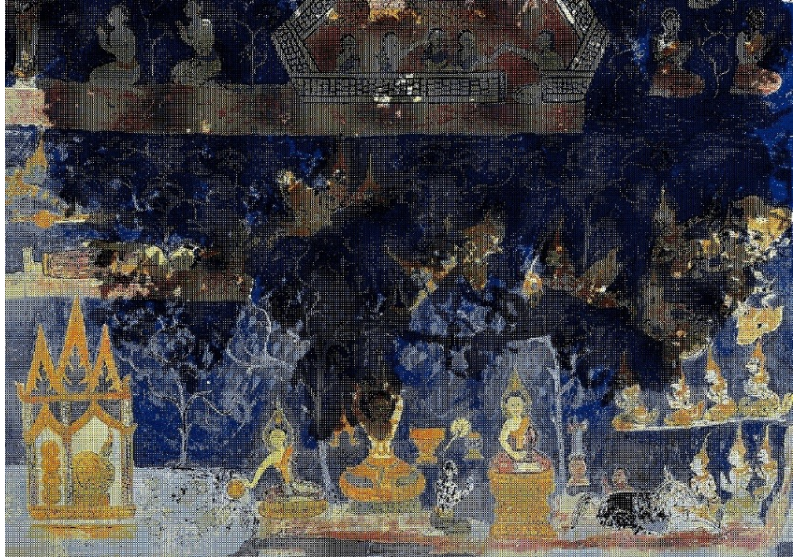
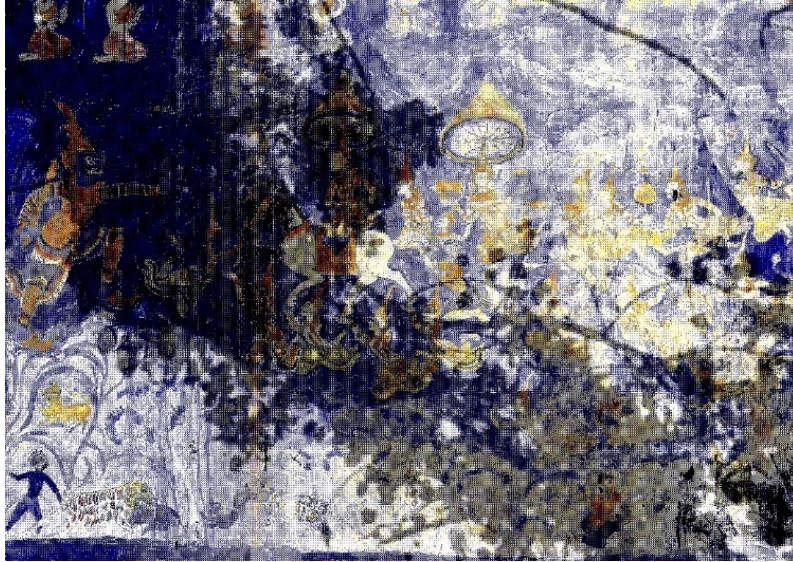


ที่มา: ผู้เขียน

การสร้างสรรคผลงานชุดที่ 2 ชุดงานสร้างสรรคศิลปะร่วมสมัย ผลงานถ่ายทอดเรื่องราวความประทับใจในฉากพุทธประวัติ และทศชาติชาดกใช้วิธีการเลือกด้วยวิธีการเลือกแบบจำเพาะเจาะจง จำนวน 4 ชิ้น ดังภาพ 10 และ ภาพ 11

ภาพ 10

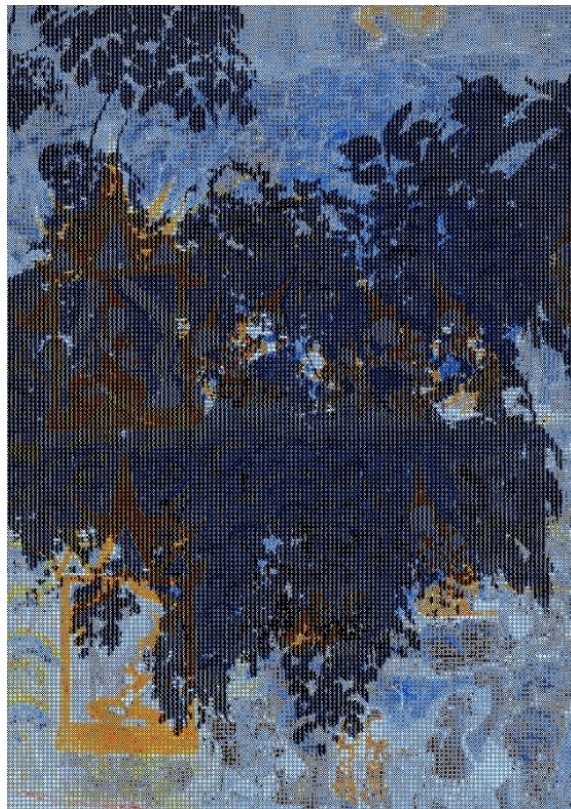
ผลงานชุด ที่ 2 ชุดงานสร้างสรรค์ศิลปะร่วมสมัย ผลงาน 2 ชิ้นนี้ถ่ายทอดเรื่องราวความประทับใจในฉากพุทธประวัติ ภาพด้านบนเป็นฉากเจ้าชายสิทธัตถะตัดสินใจเสด็จออกผนวช ภาพด้านล่างเป็นฉากเสด็จทอดทองคำ



ที่มา: ผู้เขียน

ภาพ 11

ผลงานชุด ที่ 2 ชุดงานสร้างสรรค์ศิลปะร่วมสมัย ผลงาน 2 ชิ้นนี้ถ่ายทอดเรื่องราวความประทับใจในฉากทศชาติชาดก ภาพด้านบนเป็นฉากจันทกุมารชาดก ภาพด้านล่างเป็นฉากเวสสันดรชาดก



ที่มา: ผู้เขียน

ผลงานชุดที่ 3 ชุดผลิตภัณฑ์ ผู้วิจัยได้ออกแบบลวดลายที่จะนำไปใช้เพื่อให้เหมาะสมกับผลิตภัณฑ์ ส่วนใหญ่เป็นลายภาพสัตว์และลายต้นไม้ ด้วยวิธีการ Sublimation และ Flex print ดังภาพ 12

ภาพ 12

ผลงานชุดที่ 3 ชุดผลิตภัณฑ์ ใช้ลวดลายภาพสัตว์ ไลยต้นไม้



ที่มา: ผู้เขียน

การอภิปรายผลการวิจัย

การศึกษาครั้งนี้มีวัตถุประสงค์เพื่อนำแรงบันดาลใจจากภาพจิตรกรรมฝาผนังวัดเทพนิมิตร อำเภอปะนาเระ จังหวัดปัตตานี มาสร้างสรรค์เป็นงานศิลปะร่วมสมัยโดยใช้เทคนิคภาพพิมพ์ตะแกรงไหม จากการศึกษา พบว่างานจิตรกรรมฝาผนังวัดเทพนิมิตรมีหลักฐานจารึกที่ปรากฏอยู่บนภาพจิตรกรรมฝาผนังด้านในพระอุโบสถทั้ง 4 ด้าน ระบุว่า “จากฤๅไฉนเมื่อจุลศักราช 1225 ปีกุญเบญจศก” ซึ่งตรงกับปีพุทธศักราช 2406 ในช่วงรัชสมัยพระบาทสมเด็จพระจอมเกล้าเจ้าอยู่หัว รัชกาลที่ 4 แห่งกรุงรัตนโกสินทร์ ซึ่งมีลักษณะเฉพาะที่สะท้อนอัตลักษณ์ของงานฝีมือช่างพื้นถิ่นในพื้นที่จังหวัดปัตตานี โดยปรากฏผ่านการใช้เส้น สี รูปทรง จังหวะ และโครงสร้างของภาพที่มีรูปแบบเฉพาะตัว ควบคู่กับเนื้อหาที่เกี่ยวข้องกับคติความเชื่อทางพระพุทธศาสนา เช่น เขียนภาพเรื่องราวพุทธประวัติ ทศชาติชาดก รอยพระพุทธรูป เทพชุมนุม พญานาคพันต์ชาดก นรก สวรรค์ เจดีย์จุฬามณี ไลยประดับคาน เพดาน ท้าวจตุโลกบาลทั้งสี่และภาพจับเรื่องรามเกียรติ์ ลักษณะการเขียนภาพเรื่องราวดังกล่าวสามารถตีความได้ว่าเป็นสัญลักษณ์ทางวัฒนธรรมที่สะท้อน ความเชื่อ ความศรัทธาต่อพระพุทธศาสนา ของฝีมือช่างพื้นถิ่นได้เป็นอย่างดี ซึ่งสอดคล้องกับงานวิจัยของ Turee (2014) ที่ได้ศึกษาภาพจิตรกรรมฝาผนังภาคใต้สมัยรัตนโกสินทร์ ช่วงรัชกาลที่ 1 – 6 บริเวณฝั่งทิศตะวันออกทะเลอ่าวไทย ประกอบด้วยจังหวัดชุมพร สุราษฎร์ธานี นครศรีธรรมราช พัทลุง สงขลา นราธิวาส ปัตตานี พบว่า ภาพจิตรกรรมฝาผนังเขียนเพื่อประดับตกแต่งภายในสถาปัตยกรรม ภาพเนื้อหาหลักตามแบบแผนช่างหลวงภาคกลาง ด้วยภาพทศชาติ พุทธประวัติ ปรีศนาธรรม และเนื้อหารองแทรกภาพประเพณีวัฒนธรรม และภาพวิถีชีวิต ผสมผสานกับความเชื่อดั้งเดิมของท้องถิ่นภาคใต้สรุปได้ว่าภาพจิตรกรรมฝาผนังภาคใต้ แสดงออกตามความเชื่อในพระพุทธศาสนา

ผู้วิจัยได้เลือกภาพจิตรกรรมฝาผนังวัดเทพนิมิตรเป็นต้นแบบทางวัฒนธรรมที่สามารถนำมาตีความและพัฒนาเป็นผลงานศิลปะร่วมสมัยผ่านเทคนิคภาพพิมพ์ตะแกรงใหม่ในกรอบแนวคิดของการวิจัยเชิงปฏิบัติการสร้างสรรค์ (practice-based research) จากการศึกษาข้อมูลและวิเคราะห์ภาพต้นแบบนำไปสู่การพัฒนาแนวคิดและการทดลองสร้างสรรค์ผลงาน ผลลัพธ์ที่ได้ประกอบด้วยผลงานสร้างสรรค์และองค์ความรู้เกี่ยวกับวิธีการแปรเปลี่ยนรูปแบบทางศิลปะ จากจิตรกรรมฝาผนังสู่ผลงานภาพพิมพ์ตะแกรงใหม่ผลจากการกระบวนการสร้างสรรค์สามารถแบ่งผลงานออกเป็น 2 กลุ่ม ได้แก่ กลุ่มผลงานศิลปะร่วมสมัยสองมิติ ซึ่งประกอบด้วยชุดการคัดลอกลายเส้นและชุดสร้างสรรค์ศิลปะร่วมสมัย และกลุ่มผลงานผลิตภัณฑ์ที่พัฒนาจากลวดลายที่ผ่านการวิเคราะห์และออกแบบใหม่ การพัฒนาผลงานในลักษณะดังกล่าวสะท้อนให้เห็นกระบวนการเชื่อมโยงระหว่างการศึกษาต้นแบบทางศิลปวัฒนธรรมกับการสร้างสรรค์ผลงานใหม่ในบริบทของศิลปะร่วมสมัย ซึ่งแสดงให้เห็นว่าศิลปะพื้นถิ่นสามารถนำมาประยุกต์ใช้เพื่อสร้างมิติใหม่ของการแสดงออกทางศิลปะได้ นอกจากนี้ ผลการวิจัยยังชี้ให้เห็นว่าเทคนิคภาพพิมพ์ตะแกรงใหม่มีศักยภาพในการถ่ายทอดลักษณะสำคัญของจิตรกรรมฝาผนังได้อย่างมีประสิทธิภาพ โดยเฉพาะในด้านความชัดเจนของลายเส้น สี และการจัดวางองค์ประกอบ ที่มีความสอดคล้องกับงานวิจัยของ Chakchayan (2022) ได้ทำการศึกษา การสร้างสรรค์ผลงานภาพพิมพ์ตะแกรงใหม่ ชุด เส้น สี สุนทรียแห่งองค์พระมหาเจดีย์สี่รัชกาล โดยมีวัตถุประสงค์ของการวิจัย เพื่อศึกษาข้อมูลความเป็นมา โครงสร้างสถาปัตยกรรม สีและลวดลายวิเคราะห์หารูปแบบและเทคนิควิธีการ ในการสร้างสรรค์ผลงานศิลปะร่วมสมัย ถ่ายทอดคุณค่าความงามขององค์พระมหาเจดีย์สี่รัชกาลที่ประดิษฐานอยู่ภายในวัดพระเชตุพนวิมลมังคลาราม และเพื่อสร้างสรรค์ผลงานภาพพิมพ์ตะแกรงใหม่ผลการวิจัยพบว่างานสร้างสรรค์ศิลปะร่วมสมัย โดยการนำทัศนธาตุต่าง ๆ มาใช้ในลักษณะการทำให้ซ้ำและตัดทอนรายละเอียด สร้างให้เกิดความสัมพันธ์เคลื่อนที่กันระหว่างพื้นที่ว่างกับโครงสร้างสถาปัตยกรรมได้อย่างอิสระตามจินตนาการ

ผู้วิจัยจึงมีความเห็นว่าจิตรกรรมฝาผนังวัดเทพนิมิตร สามารถทำหน้าที่เป็นฐานองค์ความรู้สำคัญสำหรับการสร้างสรรค์ศิลปะร่วมสมัยได้ หากมีการศึกษาวิเคราะห์อย่างเป็นระบบและผ่านกระบวนการตีความเชิงศิลปะอย่างเหมาะสม รวมทั้งสะท้อนบทบาทของการวิจัยเชิงปฏิบัติการสร้างสรรค์ที่เป็นแนวทางในการพัฒนางานศิลปะร่วมสมัยจากฐานวัฒนธรรมท้องถิ่น และเป็นต้นแบบสำหรับการศึกษาวิจัยด้านศิลปะในบริบทอื่นต่อไป

สรุปผลการวิจัยและข้อเสนอแนะจากการวิจัย

ผลการวิจัยการสร้างสรรค์ศิลปะร่วมสมัยภาพพิมพ์ตะแกรงใหม่ โดยใช้ต้นแบบจากภาพจิตรกรรมฝาผนังวัดเทพนิมิตร อำเภอปะนาเระ จังหวัดปัตตานี ตามวัตถุประสงค์ข้อที่ 1 เพื่อศึกษาวิเคราะห์ภาพผลงานจิตรกรรมฝาผนังวัดเทพนิมิตร พบว่า อัตลักษณ์ทางวัฒนธรรมที่ปรากฏในภาพจิตรกรรมฝาผนัง สะท้อนถึงความเชื่อทางด้านพระพุทธศาสนา มีลักษณะของภาพโดดเด่นในด้านรูปแบบ รูปทรง การใช้สี การจัดวางองค์ประกอบของภาพ และนำคุณค่าทางศิลปะ รูปแบบ ลวดลาย เพื่อประยุกต์ผลงานจิตรกรรมฝาผนังวัดเทพนิมิตร สู่การสร้างสรรค์ศิลปะร่วมสมัย ตามวัตถุประสงค์ข้อที่ 2 มาพัฒนาและสร้างสรรค์เป็นผลงานศิลปะด้วยเทคนิคภาพพิมพ์ตะแกรงใหม่ องค์ความรู้ดังกล่าวสามารถนำมาวิเคราะห์ เพื่อนำไปสู่การสร้างสรรค์ผลงานภาพพิมพ์ตะแกรงใหม่จากการศึกษารูปแบบศิลปะดั้งเดิมสู่การตีความหมายเชิงสุนทรียะและคุณค่าทางวัฒนธรรมให้อยู่ในบริบทของศิลปะร่วมสมัย ผลการวิจัยชี้ให้เห็นว่า องค์ความรู้จากการศึกษาต้นแบบจิตรกรรมฝาผนังสามารถนำไปต่อยอดเชิงประยุกต์ในงานออกแบบลวดลายและพัฒนาผลิตภัณฑ์ของที่ระลึกที่สะท้อนอัตลักษณ์ของวัดเทพนิมิตรได้อย่างเหมาะสม ซึ่งไม่เพียงช่วยเพิ่มมูลค่าทางวัฒนธรรมและเศรษฐกิจเชิงสร้างสรรค์ของพื้นที่ แต่ยังเป็นแนวทางหนึ่งในการส่งเสริมการอนุรักษ์จิตรกรรมฝาผนังให้คงอยู่ในความรับรู้ของสังคมร่วมสมัยอย่างยั่งยืน

ข้อเสนอแนะ

1. การวิจัยเชิงสร้างสรรค์ด้านศิลปะและการออกแบบผลิตภัณฑ์ควรบูรณาการการศึกษาข้อมูลภาคเอกสารและภาคสนามควบคู่กันอย่างเป็นระบบ เพื่อให้การตีความต้นแบบทางวัฒนธรรมมีความลุ่มลึกทั้งเชิงทฤษฎีและเชิงบริบทพื้นที่จริง
2. สามารถขยายขอบเขตการวิจัยไปสู่พื้นที่วัฒนธรรมอื่น เพื่อเปรียบเทียบกระบวนการแปรเปลี่ยนอัตลักษณ์จากศิลปะดั้งเดิมสู่ศิลปะร่วมสมัยในบริบทที่แตกต่างกัน รวมถึงการทดลองใช้เทคนิคภาพพิมพ์ตะแกรงไหม หรือเทคนิคสื่อประสม (mixed media) เพื่อศึกษาว่า เทคนิคการสร้างสรรค์ผลงานศิลปะ มีผลต่อการรับรู้คุณค่าทางวัฒนธรรมอย่างไร
3. สามารถนำกระบวนการวิจัยเชิงสร้างสรรค์นี้ไปปรับใช้กับงานศิลปะแขนงอื่น เช่น การออกแบบแฟชั่นเครื่องแต่งกายด้วยเทคนิคผ้าบาติก เพื่อสร้างองค์ความรู้ในการต่อยอดภูมิปัญญาดั้งเดิมให้สอดคล้องกับบริบทสมัยใหม่

References

- Bhirasri, S. (2003). *Art and academics: Professor Silpa Bhirasri*. Professor Silpa Bhirasri Memorial Foundation.
- Chakchaianan, M. (2022). *Creation of silk screen prints, series: Lines, colors, and aesthetics of the four reigns great pagoda*. Retrieved April 10,2025, from <https://so02.tci-thaijo.org/index.php/jica/article/view/250138>
- Choorun, A. (1989). *Knowledge about the art of printmaking*. O.S. Printing House
- Ekaphon Phaisan Company Limited. (2019). *Report on the restoration of the ancient site of Wat Thepnimit, Ban Klang Subdistrict, Panare District, Pattani Province*.
- Encyclopedia of Southern Thai Culture, Vol. 4. (1999). *Mural painting in Southern Thailand*. Siam Press Management.
- Khongthong, K. (2001). *Contemporary painting in Southern Thailand*. Odeon Store
- Kunchaethong, Y. (2012). *Screen printing art*. Silpakorn University
- Leesuwan, W. (2000). Directions in Thai Painting. *Fine Arts Journal*, Issues 7-29.
- Mayer, R. (1997). *A dictionary of art terms and techniques* (M. Eua-anan, Trans.). Department of Academic Affairs, Ministry of Education.
- Nimsamer, C. (1989). *Accessing art in Thai Painting*. Amarin Printing Group.
- Nuansawat, A. (2015). *Contemporary Thai art*. Rung Silp Printing (1977).
- Pongpaiboon, S., Thanasuk, S., & Kaewkhao, P. (2000). *Unveiling the rust on the kris and the way of life of the people in lower Southern Thailand*. Chulalongkorn University.
- Southern Thailand Studies Institute. (1986). *Encyclopedia of Southern Thai culture* (Vol. 4). Southern Thailand Studies Foundation.
- Tangcharoen, W. (1981). *Printmaking art*. Prajak Printing.
- Turee, S. (2014). *Mural paint of Southern Thailand: Believable in Buddhism*. Retrieved April 10, 2025, from <http://www.repository.rmutt.ac.th/dspace/handle/123456789/2067>

How to Cite this Article:

Soijit, S. (2026). Creation of contemporary silkscreen art using prototypes from the murals of Wat Thep Nimit, Panare District, Pattani Province. *Journal of Social Sciences and Humanities Research in Asia*, 32(1), 23–42.