

ความคาดหวังของผู้ประกอบการต่อการปฏิบัติงานของผู้สอบบัญชีรับ

อนุญาตแห่งประเทศไทย: กรณีศึกษาบริษัทจดทะเบียน

ในอำเภอเมือง จังหวัดอุบลราชธานี

The Entrepreneurs' Expectations and the work skills and job

Performance of Certified Public Accountant (CPA):

Case's Study of the Entrepreneurs, Company limited in

Mueang District, Ubon Ratchathani Province.

ภัทรจิตร แสงสว่าง*

และวิญญู วีระนนทาเวทย์**

บทคัดย่อ

การศึกษาวิจัยครั้งนี้ มีวัตถุประสงค์เพื่อศึกษาระดับทักษะการปฏิบัติงานกับผลการปฏิบัติงานของผู้สอบบัญชีรับอนุญาตที่ผู้ประกอบการคาดหวัง ในจังหวัดอุบลราชธานีและเพื่อศึกษาความสัมพันธ์ระหว่างความคาดหวังของผู้ประกอบการในจังหวัดอุบลราชธานีต่อทักษะการปฏิบัติงานกับผลการปฏิบัติงานของผู้สอบบัญชีรับอนุญาต โดยใช้แบบสอบถามเป็นเครื่องมือในการเก็บรวบรวมข้อมูลจากผู้ประกอบการ บริษัทจดทะเบียน ในอำเภอเมือง จังหวัดอุบลราชธานี จำนวน 145 บริษัท สถิติที่ใช้ในการวิเคราะห์ข้อมูล ได้แก่ ค่าร้อยละ (Percentage) ค่าเฉลี่ย (Mean) ส่วนเบี่ยงเบนมาตรฐาน (Standard Deviation) การวิเคราะห์สัมประสิทธิ์สหสัมพันธ์ (Correlation Analysis) และการวิเคราะห์การถดถอยเชิงพหุคูณ (Multiple Regression)

ผลการวิจัยพบว่า ทักษะในการปฏิบัติงานของผู้สอบบัญชีรับอนุญาต ด้านวิชาการ มีค่าเฉลี่ยและส่วนเบี่ยงเบนมาตรฐานสูงสุดในเรื่องความสามารถใช้เทคนิควิธีการในการปฏิบัติงานให้เกิดผลสำเร็จได้อย่างถูกต้อง ($X = 4.26$, $SD = 0.741$) ด้านมนุษยสัมพันธ์ มีค่าเฉลี่ยและส่วนเบี่ยงเบนมาตรฐานสูงสุดในเรื่องการมีมนุษยสัมพันธ์ที่ดีกับทุกคนในองค์กร ($X = 4.06$, $SD =$

* อาจารย์สาขาบัญชี คณะบริหารศาสตร์ มหาวิทยาลัยอุบลราชธานี, Email:Pattrajirt@yahoo.com

** อาจารย์สาขาบัญชี คณะบริหารศาสตร์ มหาวิทยาลัยอุบลราชธานี, Email:

0.906) ด้านกระบวนการคิด มีค่าเฉลี่ยและส่วนเบี่ยงเบนมาตรฐานสูงสุดในเรื่องมีความรู้ความสามารถวินิจฉัยและประเมินปัญหาเพื่อให้กิจการบรรลุเป้าหมายอย่างมีประสิทธิภาพและประสิทธิผล ($X = 4.09$, $SD = 0.857$) และผลการปฏิบัติงานของผู้สอบบัญชีรับอนุญาตด้านผลการปฏิบัติงานมีค่าเฉลี่ยและส่วนเบี่ยงเบนมาตรฐานสูงสุดในเรื่องแสดงความคิดเห็นต่อรายงานทางบัญชีได้ถูกต้องตามมาตรฐานการบัญชีที่ใช้อยู่ในปัจจุบัน ($X = 4.31$, $SD = 0.583$) และเรื่องการให้คำปรึกษาเกี่ยวกับภาษีเงินได้นิติบุคคลอย่างถูกต้อง ($X = 4.31$, $SD = 0.718$) ด้านวิธีที่ใช้ปฏิบัติงานมีค่าเฉลี่ยและส่วนเบี่ยงเบนมาตรฐานสูงสุดในเรื่องการนำเสนอและจัดส่งงบการเงินได้ตามกำหนดเวลาที่กฎหมายกำหนด ($X = 4.31$, $SD = 0.758$) ทักษะในการปฏิบัติงานด้านกระบวนการคิด มีความสัมพันธ์และผลกระทบเชิงบวกต่อผลการปฏิบัติงานโดยรวม ดังนั้นจึงสรุปได้ว่า ทักษะการปฏิบัติงานของผู้สอบบัญชีรับอนุญาตมีความสัมพันธ์กับผลการปฏิบัติงานตามความคาดหวังของผู้ประกอบการในจังหวัดอุบลราชธานี ผลลัพธ์ ที่ได้จากการวิจัยนี้สามารถนำไปใช้เป็นข้อมูลในการพัฒนาศักยภาพของผู้สอบบัญชีรับอนุญาต เพื่อให้เกิดทักษะและความเชี่ยวชาญในการปฏิบัติงานได้ดียิ่งขึ้น ซึ่งจะทำให้ผลการปฏิบัติงานมีประสิทธิภาพ

คำสำคัญ: ความคาดหวัง ผู้ประกอบการ ทักษะการปฏิบัติงาน

Abstract

The objectives of this research were to study the work skills and job performance of Certified Public Accountant (CPA) based on the expectations of the entrepreneurs in Ubonratchathani province and to study relationship between the entrepreneurs' expectations towards the work skills and the performance of Certified Public Accountant (CPA). The research methodology were questionnaires used to collect data of 145 samples entrepreneurs, company limited in Mueang district, Ubon ratchathani province. The statistical tools used to analyze data were percentage, mean, standard deviation, correlation analysis, and multiple regression.

Consequentially, in terms of academy, work skills of certified public accountant (CPA) was mean and standard deviation in the highest level in aspects of competency to effectively and correctly apply techniques in practice ($X = 4.26$, $SD = 0.741$). Moreover, in terms of sociability, mean and standard deviation in aspects of good sociability with colleagues in organization were the highest level ($X = 4.06$, $SD = 0.906$). As for cognitive ability, mean and standard deviation in aspects of competency to scrutinize and assess the problem were the highest level at ($X =$

4.09,SD = 0.857), which the businesses could effectively and efficiently achieve the goals. In addition to Practical Skill of certified public accountant (CPA) in terms of practice had mean and standard deviation at the highest level, especially correctly expressing opinion about accounting report that was used in the present ($X = 4.31, SD = 0.583$) and correctly advising corporate income tax ($X = 4.31, SD = 0.718$). Mean and standard deviation of practice in the presentation to submit financial statements on time had the highest level ($X = 4.31, SD = 0.758$). Besides that, work skills in terms of cognitive ability had positive relationship and effects in general practice.

In conclusion, Practical Skill of certified public accountant (CPA) had relationship with job performance as the entrepreneurs expected. As a result, the enhance certified public accountants' potential in which they were able to develop their own Practical Skill in professions, That fulfill the job performance in the future.

Keywords: Expectations, Entrepreneurs , Practical Skill

1. บทนำ

เนื่องจากปัจจุบันการจัดทางการเงินต้องมีผู้สอบบัญชีรับอนุญาตทำหน้าที่ตรวจสอบและรับรองงบการเงินเพื่อความถูกต้องและน่าเชื่อถือ บริษัทจดทะเบียนจึงมีความคาดหวังต่อผู้สอบบัญชีรับอนุญาตต่อการปฏิบัติงานตรวจสอบบัญชีที่มีคุณภาพเพื่อเป็นประโยชน์แก่ผู้ใช้งบการเงิน ประกอบกับผู้สอบบัญชีรับอนุญาตมีจำนวนมาก ส่งผลให้ผู้ประกอบการมีสิทธิในการเลือกใช้บริการจากสำนักงานสอบบัญชีหลายแห่ง ผู้สอบบัญชีรับอนุญาตจึงจำเป็นต้องทราบถึงความสามารถในการปฏิบัติงานสอบบัญชีที่มีต่อความคาดหวังของผู้ประกอบการ โดยวัดทักษะในการทำงาน (Work Skills) ที่เป็นความสามารถและความชำนาญเฉพาะของแต่ละบุคคลในการทำสิ่งใดสิ่งหนึ่งอย่างถูกต้องเหมาะสมและมีประสิทธิภาพ ซึ่งส่งผลต่อผลการปฏิบัติงาน (Job Performance) ที่เป็นผลลัพธ์ของงานของแต่ละบุคคล ที่มีความสำคัญกับหน้าที่ ที่ได้รับมอบหมายเพื่อให้มีประสิทธิภาพ ประสิทธิภาพ ตรงตามวัตถุประสงค์และเป้าหมายขององค์กร และยังเกี่ยวข้องกับพฤติกรรม การปฏิบัติงานของแต่ละบุคคล ฉะนั้นหากผู้สอบบัญชีรับอนุญาตมีทักษะในการทำงานที่ดี ผลการปฏิบัติงานที่ได้ย่อมมีคุณภาพด้วย จึงส่งผลต่อความคาดหวังของผู้ประกอบการที่จะเลือกใช้บริการผู้สอบบัญชีรับอนุญาตในปีต่อไป ดังนั้นกิจการต้องจัดหาผู้สอบบัญชีรับอนุญาตเข้ามาปฏิบัติงาน ตรวจสอบและรับรองงบการเงินของกิจการ ผู้สอบบัญชีรับอนุญาตมีบทบาทสำคัญอย่างยิ่งต่อการ

ตรวจสอบงบการเงินที่เกิดขึ้นภายในกิจการ ซึ่งจะทำให้งบการเงินแสดงรายการด้วยความถูกต้อง และน่าเชื่อถือก่อนออกเผยแพร่แก่สาธารณชน ประกอบกับผู้ประกอบการต้องนำงบการเงินมาใช้ในการตัดสินใจเชิงเศรษฐกิจและต้องมีลักษณะเชิงคุณภาพของงบการเงินคือ ทำให้ข้อมูลในงบการเงินมีประโยชน์ต่อผู้ใช้งบการเงิน ดังนั้น ผู้มีส่วนได้เสียของกิจการทราบถึงทิศทางของกิจการจากงบการเงินเพื่อใช้เป็นข้อมูลประกอบการตัดสินใจได้อย่างถูกต้อง ก่อนที่จะเผยแพร่ออกสู่สาธารณชนอย่างน่าเชื่อถือ กิจการต้องจัดทำงบการเงินให้เป็นไปตามมาตรฐานการบัญชีและข้อกำหนดกฎหมายที่เกี่ยวข้องเพื่อเป็นการให้ความเชื่อมั่นต่อผู้ใช้งบการเงิน

จากเหตุผลข้างต้น ทำให้ผู้วิจัยมีความสนใจศึกษาเกี่ยวกับทักษะในการทำงาน และความสามารถเฉพาะของแต่ละบุคคลว่า มีผลต่อความคาดหวังของบริษัทจดทะเบียน ซึ่งผลที่ได้จากการวิจัยจะสามารถใช้เป็นแนวทางในการปรับปรุง และพัฒนาคุณภาพของผู้สอบบัญชีรับอนุญาต

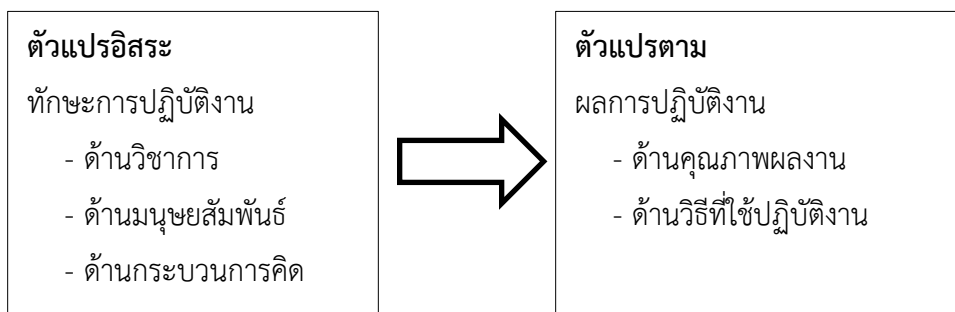
2. วัตถุประสงค์

2.1 เพื่อศึกษาระดับทักษะการปฏิบัติงานกับผลการปฏิบัติงานของผู้สอบบัญชีรับอนุญาตที่ผู้ประกอบการคาดหวัง ในจังหวัดอุบลราชธานี

2.2 เพื่อศึกษาความสัมพันธ์ระหว่างความคาดหวังของผู้ประกอบการในจังหวัดอุบลราชธานีต่อทักษะการปฏิบัติงานกับผลการปฏิบัติงานของผู้สอบบัญชีรับอนุญาต

3. กรอบแนวคิดและทฤษฎี

จากการศึกษาค้นคว้าและรวบรวมข้อมูลจากงานวิจัยที่เกี่ยวข้องในอดีต เพื่อเป็นแนวทางกำหนดขอบเขตของการวิจัย และการออกแบบสอบถาม รวมไปถึงการทำกรอบแนวคิดจากการทบทวนวรรณกรรมเบื้องต้น ทำให้ผู้วิจัยสามารถกำหนดกรอบแนวคิด ดังนี้



ภาพที่ 1 กรอบแนวคิดความคาดหวังของผู้ประกอบการต่อผลการปฏิบัติงานของผู้สอบบัญชีรับอนุญาต

4. วิธีการดำเนินวิจัย

เพื่อให้บรรลุวัตถุประสงค์ของการวิจัย ผู้วิจัยมีวิธีการดำเนินการวิจัยใน 2 ประเด็นที่สำคัญ ดังต่อไปนี้

4.1 ข้อมูลและการรวบรวมข้อมูล

ข้อมูลทุติยภูมิ (Secondary Data) เป็นการศึกษาจากข้อมูลที่มีผู้ศึกษาและเก็บรวบรวมไว้แล้ว เช่น ความหมายและแนวคิดที่เกี่ยวกับทักษะการปฏิบัติงานกับผลการปฏิบัติงานของผู้สอบบัญชีรับอนุญาตและงานวิจัยที่เกี่ยวข้อง ซึ่งเป็นเอกสารประเภทรายงานวิจัย บทความวิจัย วารสารเอกสารวิชาการต่างๆ ตลอดจนการสืบค้นข้อมูลจากเครือข่ายอินเทอร์เน็ตต่างๆ ซึ่งข้อมูลทุติยภูมิที่ได้เก็บรวบรวมนี้จะได้ใช้เป็นกรอบแนวคิดในการศึกษาต่อไป

ข้อมูลปฐมภูมิ (Primary Data)

1) ประชากร

ประชากรที่ใช้ในการศึกษาวิจัย ได้แก่ ผู้ประกอบการที่เป็นหน่วยงานภาครัฐและเอกชนที่จดทะเบียนนิติบุคคลกับกรมพัฒนาธุรกิจการค้า ซึ่งมีบริษัททั้งหมด จำนวน 226 บริษัท (กรมพัฒนาธุรกิจการค้า กระทรวงพาณิชย์, 2557) โดยกลุ่มตัวอย่าง กำหนดขนาดของกลุ่มตัวอย่างโดยการไต่ตารางขนาดกลุ่มตัวอย่างของทาโรยามาเน ที่ระดับความเชื่อมั่น 95% และความคลาดเคลื่อน 5% ซึ่งได้จำนวนตัวอย่างที่นำมาใช้ในการศึกษางานวิจัยครั้งนี้ เท่ากับ 145 บริษัท

$$n = \frac{N}{1+N(e)^2}$$

$$n = 144.41$$

ต่อจากนั้นผู้วิจัยได้ส่งแบบสอบถามจำนวน 150 ชุด ไปยังกลุ่มตัวอย่างและได้รับแบบสอบถามกลับมา จำนวน 95 ชุด คิดเป็นอัตราการตอบกลับ ร้อยละ 63.33

2) การรวบรวมข้อมูล คือ ผู้ศึกษาได้สร้างแบบสอบถามเพื่อเป็นเครื่องมือในการเก็บรวบรวมข้อมูล โดยแบ่งคำถามออกเป็น 3 ส่วน ดังนี้

ส่วนที่ 1 ข้อมูลทั่วไปเกี่ยวกับบริษัทจดทะเบียนในจังหวัดอุบลราชธานี เป็นคำถามทั่วไปเกี่ยวกับบริษัท เป็นคำถามแบบปิดเพื่ออำนวยความสะดวกให้ผู้ตอบแบบสอบถาม และมีช่อง “อื่นๆ ระบุ” ไว้ให้ผู้ตอบแบบสอบถามตอบที่นอกเหนือจากผู้วิจัยสร้างไว้เป็นตัวเลือกวัตถุประสงค์ในส่วนนี้เพื่อให้ทราบถึง ระยะเวลาในการดำเนินงานของบริษัท จำนวนพนักงาน

จำนวนเงินทุนจดทะเบียน รายได้ต่อปี ผู้ที่มีอำนาจตัดสินใจเลือกผู้สอบบัญชีและค่าธรรมเนียมของผู้สอบบัญชีโดยเฉลี่ยต่อปี

ส่วนที่ 2 ความคิดเห็นเกี่ยวกับทักษะการปฏิบัติงานของผู้สอบบัญชีรับอนุญาต โดยใช้ Likert Scale จากนั้นนำคะแนนมาแปลผลระดับพฤติกรรม โดยรวมแบ่งออกเป็น 5 ระดับ คือ เห็นด้วยมากที่สุด เห็นด้วยมาก เห็นด้วยปานกลาง เห็นด้วยน้อย เห็นด้วยน้อยที่สุด

ส่วนที่ 3 ความคิดเห็นเกี่ยวกับผลการปฏิบัติงานของผู้สอบบัญชีรับอนุญาต โดยใช้ Likert Scale ซึ่งแบ่งออกเป็น 5 ระดับ การวิเคราะห์ผลลัพธ์ ผู้วิจัยได้นำคะแนนที่ได้จากการตอบแบบสอบถามมาวิเคราะห์หาค่าเฉลี่ย ค่าเบี่ยงเบนมาตรฐาน ค่าสูงสุด และค่าต่ำสุด โดยใช้เกณฑ์แปลความหมายค่าเฉลี่ยของกลุ่มจากอันตรภาคชั้น (Class Interval) ของบุญเรียง ขจรศิลป์ (2536:12-13) ซึ่งคำนวณตามสูตร

$$\text{พิสัย} = \text{ค่าสูงสุด} - \text{ค่าต่ำสุด}$$

$$\text{อันตรภาคชั้น} = \text{พิสัย} / \text{จำนวนอันตรภาคชั้น}$$

$$\text{อันตรภาคชั้น} = (5-1)/5 = 0.8$$

$$4.21-5.00 = \text{ระดับความต้องการมากที่สุด}$$

$$3.41-4.20 = \text{ระดับความต้องการมาก}$$

$$2.61-3.40 = \text{ระดับความต้องการปานกลาง}$$

$$1.81-2.60 = \text{ระดับความต้องการน้อย}$$

$$1.00-1.80 = \text{ระดับความต้องการน้อยที่สุด}$$

4.2 การหาคุณภาพเครื่องมือการวิจัย

ผู้ศึกษาได้ทดสอบประสิทธิภาพของเครื่องมือ ในเรื่องความถูกต้อง เทียบตรง (Validity) และความเชื่อมั่น (Reliability) ของแบบสอบถามของเนื้อหา ดังนี้

ความเที่ยงตรง (Validity) ทดสอบโดยการนำแบบสอบถามไปขอความคิดเห็นกับผู้ประกอบการในจังหวัดอื่น เพื่อร่วมพิจารณาความเที่ยงตรงในเชิงเนื้อหาว่าตรงตามวัตถุประสงค์ของการศึกษารั้งนี้หรือไม่ และหลังจากนั้นได้นำมาแก้ไขปรับปรุงในขั้นตอนต่อไป

ความเชื่อถือได้ (Reliability) โดยทดสอบแบบสอบถาม (Pre-Test) กับผู้ประกอบการอื่นๆ ในลักษณะการเลือกตัวอย่างแบบบังเอิญ จำนวน 30 ชุด เพื่อทดสอบความเข้าใจในการตอบคำถาม และหาความเชื่อมั่นของแบบสอบถามส่วนที่ 2 และ 3 โดยใช้โปรแกรมสำเร็จรูปทางสถิติ ซึ่งมีค่าความเชื่อมั่นเท่ากับ 0.9130

4.3 การวิเคราะห์ข้อมูล

การวิเคราะห์ทางสถิติ จากแบบสอบถามเกี่ยวกับทักษะการปฏิบัติงานและผลการปฏิบัติงานของผู้ประกอบการที่มีต่อผู้สอบบัญชีรับอนุญาต แบ่งออกเป็น 2 ส่วน คือ

การวิเคราะห์เชิงพรรณนา เพื่ออธิบายข้อมูลทั่วไปของผู้ตอบแบบสอบถาม และข้อมูลเกี่ยวกับระดับทักษะการปฏิบัติงานกับผลการปฏิบัติงาน โดยใช้สถิติเชิงพรรณนา (Descriptive Statistics) ได้แก่ ค่าร้อยละ (Percentage) ค่าเฉลี่ย (Mean) และส่วนเบี่ยงเบนมาตรฐาน (Standard Deviation)

การวิเคราะห์ข้อมูลโดยใช้สถิติเชิงอนุมาน (Inferential Statistics) ใช้หลักความน่าจะเป็นมาทำการทดสอบสมมติฐานหรือข้อสมมติฐานที่กำหนดไว้ตามกรอบแนวคิดข้างต้น สถิติที่ใช้คือการวิเคราะห์สัมประสิทธิ์สหสัมพันธ์ (Correlation Analysis) และการวิเคราะห์การถดถอยเชิงพหุคูณ (Multiple Regression) เพื่อทดสอบความสัมพันธ์ระหว่างทักษะการปฏิบัติงานกับผลการปฏิบัติงานของผู้สอบบัญชีรับอนุญาต)

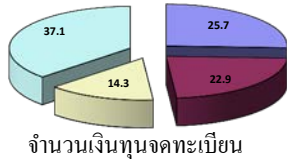
5. ผลการวิจัย

จากแบบสอบถามที่ผู้ศึกษาได้จัดส่งทางไปรษณีย์ จำนวน 150 ชุด ได้รับแบบสอบถามกลับมาจำนวน 95 ชุด โดยมีผลการศึกษาตามรายละเอียด ดังนี้

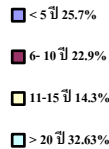
ผลการศึกษาพบว่า ประชากรส่วนใหญ่เป็นบริษัทที่มีระยะเวลาในการดำเนินงานมากกว่า 15 ปี มีจำนวนมากที่สุด คิดเป็นร้อยละ 37.1 รองลงมาได้แก่ ช่วงเวลาในการดำเนินงาน น้อยกว่า 5 ปี คิดเป็นร้อยละ 25.7 โดยส่วนใหญ่จะมีจำนวนพนักงานไม่เกิน 200 คน คิดเป็นร้อยละ 77.1 ซึ่งมากที่สุด รองลงมา ได้แก่ บริษัทที่มีจำนวนพนักงานมากกว่า 350 คน คิดเป็นร้อยละ 14.3 มีจำนวนเงินทุนจดทะเบียนอยู่ในช่วง 1 - 5 ล้านบาทมากที่สุด คิดเป็นร้อยละ 45.7 รองลงมาได้แก่ จำนวนเงินทุนจดทะเบียนไม่เกิน 1 ล้านบาท คิดเป็นร้อยละ 25.7 มีรายได้ต่อปี ไม่เกิน 5 ล้านบาทซึ่งมากที่สุด คิดเป็นร้อยละ 31.4 รองลงมาได้แก่ รายได้ต่อปีมากกว่า 15 ล้านบาทคิดเป็นร้อยละ 28.6 โดยส่วนใหญ่ ผู้มีอำนาจในการเลือกผู้สอบบัญชีรับอนุญาตในบริษัท จะเป็นกรรมการผู้จัดการ คิดเป็นร้อยละ 40.0 รองลงมา ได้แก่ คณะกรรมการบริหารระดับสูง คิดเป็นร้อยละ 31.4 และค่าธรรมเนียมการสอบบัญชีโดยเฉลี่ยต่อปีของบริษัท มีจำนวนน้อยกว่า 50,000 บาท คิดเป็นร้อยละ 51.4 รองลงมาได้แก่ ค่าธรรมเนียมการสอบบัญชีโดยเฉลี่ยต่อปีอยู่ในช่วง 100,001 - 500,000 บาท คิดเป็นร้อยละ 22.9

5.1 ปัจจัยในการดำเนินธุรกิจ

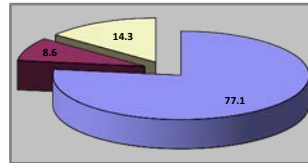
ระยะเวลาในการดำเนินงาน



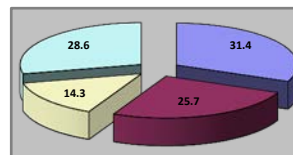
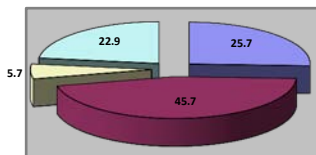
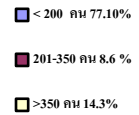
จำนวนเงินลงทุนจดทะเบียน



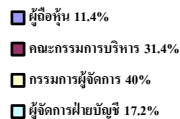
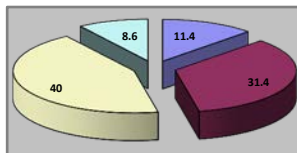
จำนวนพนักงาน



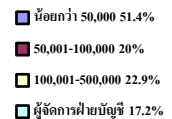
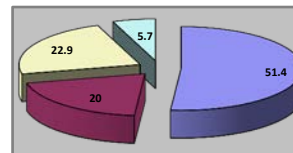
รายได้ต่อปี



ผู้มีอำนาจในการเลือก CPA



ค่าธรรมเนียมการสอบบัญชีต่อปี



ภาพที่ 2 ปัจจัยในการดำเนินธุรกิจ

5.2 ผลการวิเคราะห์ทักษะการปฏิบัติงานของผู้สอบบัญชีรับอนุญาต

ความคิดเห็นเกี่ยวกับทักษะการปฏิบัติงานของผู้สอบบัญชีรับอนุญาต ได้แก่ ทักษะการปฏิบัติงาน ด้านวิชาการ (Jechical Skill) ด้านมนุษยสัมพันธ์ (Human Skill) และด้านกระบวนการคิด (Conceptual Skill) วิเคราะห์และนำเสนอผลการวิเคราะห์โดยหาค่าเฉลี่ยและส่วนเบี่ยงเบนมาตรฐาน ดังตารางที่ 2

ตารางที่ 2 ความคาดหวังของผู้ประกอบการที่มีต่อทักษะการปฏิบัติงาน (n=95)

ทักษะการปฏิบัติงานของผู้สอบบัญชี	X	SD	ระดับความคิดเห็น
ด้านวิชาการ (Jechical Skill)	4.20	0.664	มากที่สุด
1) สามารถใช้เทคนิควิธีการในการปฏิบัติงานให้เกิดผลสำเร็จได้อย่างถูกต้อง	4.26	0.741	มากที่สุด
2) สามารถให้คำแนะนำกับกิจการของท่านได้อย่างมีประสิทธิภาพและเกิดประสิทธิผล	4.17	0.664	มาก
3) มีความรู้ความสามารถในการใช้ความรู้ความชำนาญความเชี่ยวชาญในการตรวจสอบบัญชี	4.17	0.664	มาก
ด้านมนุษยสัมพันธ์ (Human Skill)	4.01	0.891	มาก
1) มีบุคลิกภาพที่ดีมองโลกในแง่ดีมีคุณธรรมมีอารมณขั้น	3.94	0.802	มาก
2) มีการประสานงานและสามารถเข้ากับทุกคนในองค์กรได้เป็นอย่างดี	4.03	0.891	มาก
3) มีมนุษยสัมพันธ์ที่ดีกับทุกคนในองค์กร	4.06	0.906	มาก
ด้านกระบวนการคิด (Conceptual Skill)	4.03	0.785	มาก
1) มีความรู้ที่สามารถวินิจฉัยและประเมินปัญหาเพื่อให้กิจการบรรลุเป้าหมายอย่างมีประสิทธิภาพและประสิทธิผล	4.09	0.781	มาก
2) สามารถวิเคราะห์และคาดการณ์สิ่งที่จะเกิดขึ้นกับองค์กรของท่านได้เป็นอย่างดี	3.97	0.785	มาก
3) สามารถแก้ไขปัญหาที่มีผลกระทบจากเหตุการณ์ต่างๆที่อาจส่งผลต่อการแสดงรายงานทางการเงินของท่าน	4.03	0.857	มาก

จากตารางที่ 2 พบว่า โดยภาพรวมทักษะในการปฏิบัติงานของผู้สอบบัญชีรับอนุญาตไม่ว่าจะเป็นด้านวิชาการ (Jechical Skill) ด้านมนุษยสัมพันธ์ (Human Skills) หรือด้านกระบวนการคิด (Conceptual Skills) ค่าเฉลี่ยและส่วนเบี่ยงเบนมาตรฐานจะมีค่าสูงเมื่อพิจารณาทักษะในการปฏิบัติงานของผู้สอบบัญชีรับอนุญาตเป็นรายข้อ ข้อที่มีค่าเฉลี่ยสูงสุดคือด้านวิชาการ ซึ่งข้อที่มีคะแนนมากที่สุด คือ สามารถใช้เทคนิควิธีการในการปฏิบัติงานให้เกิดผล

สำเร็จได้อย่างถูกต้อง ($\bar{X} = 4.26$, $SD = 0.741$) รองลงมาคือ การมีความรู้ความสามารถในการใช้ความรู้ความชำนาญความเชี่ยวชาญ ในการตรวจสอบบัญชีของผู้สอบบัญชีรับอนุญาต ($\bar{X} = 4.17$, $SD = 0.664$) และสามารถให้คำแนะนำกับกิจการของผู้ประกอบการได้อย่างมีประสิทธิภาพและเกิดประสิทธิผล ($\bar{X} = 4.17$, $SD = 0.664$) สำหรับข้อที่มีค่าเฉลี่ยต่ำที่สุดคือ ด้านมนุษยสัมพันธ์ นั่นคือผู้ประกอบการไม่ได้ให้ความสำคัญกับการที่ผู้สอบบัญชีรับอนุญาตมีบุคลิกภาพที่ตีมองโลกในแง่ดี มีคุณธรรมมีอารมณ์ขัน ($\bar{X} = 3.94$, $SD = 0.802$)

ตารางที่ 3 ความพึงพอใจของผู้ประกอบการที่มีต่อผลการปฏิบัติงาน (n=95)

ผลการปฏิบัติงาน	\bar{X}	SD	ระดับความคิดเห็น
ด้านคุณภาพผลงาน(Quality of Work)	4.18	0.802	มาก
1) สามารถให้คำปรึกษาในประเด็นปัญหาต่างๆ ได้อย่างถูกต้อง	4.17	0.785	มาก
2) สามารถแสดงความคิดเห็นต่อรายงานทางบัญชีได้ถูกต้องตามมาตรฐานการบัญชีที่ใช้อยู่ในปัจจุบัน	4.31	0.583	มากที่สุด
3) ให้ข้อมูลที่เพียงพอต่อการตัดสินใจของผู้ใช้งบการเงิน	4.06	0.802	มาก
4) มีความรู้ความเข้าใจตามมาตรฐานการบัญชีและมาตรฐานการรายงานทางการเงินกับที่บังคับใช้กับกิจการที่ไม่มีส่วนได้เสียสาธารณะ (NPEAs)	4.06	0.725	มาก
5) ให้คำปรึกษาเกี่ยวกับภาษีเงินได้นิติบุคคลอย่างถูกต้อง	4.31	0.718	มากที่สุด

ผลการปฏิบัติงาน	X	SD	ระดับความคิดเห็น
ด้านวิธีที่ใช้ปฏิบัติงาน (Methodology of Work)	4.09	0.862	มาก
1) มีการวางแผนบริหารเวลาให้ผลงานเสร็จสิ้นทันเวลาและทันต่อเหตุการณ์ทางเศรษฐกิจ	4.03	0.822	มาก
2) มีความกระตือรือร้นในการปฏิบัติงานติดตามงานและตรงต่อเวลาอย่างสม่ำเสมอ	4.11	0.718	มาก
3) นำเสนอและจัดส่งงบการเงินได้ตามกำหนดเวลาที่กฎหมายกำหนด	4.31	0.758	มากที่สุด
4) มีการใช้เทคนิคในการทำงานใหม่ๆที่ทำให้สามารถแสดงความคิดเห็นต่องบการเงินได้อย่างถูกต้อง	4.11	0.758	มาก
5) มีกระบวนการในการบริหารความเสี่ยงก่อนการดำเนินการตรวจสอบให้แก่กิจการ	3.89	0.832	มาก

จากตารางที่ 3 พบว่า โดยภาพรวม ผลการปฏิบัติงานของผู้สอบบัญชีไม่ว่าจะเป็นด้านคุณภาพผลงานหรือด้านวิธีการใช้ปฏิบัติงาน ค่าเฉลี่ยและส่วนเบี่ยงเบนมาตรฐาน จะมีค่าสูง เมื่อพิจารณาผลการปฏิบัติงานของผู้สอบบัญชีเป็นรายข้อ ข้อที่มีค่าเฉลี่ยสูงสุดคือ ด้านคุณภาพงาน ($\bar{X} = 4.18$, $SD = 0.802$) ซึ่งให้ความสำคัญในเรื่องการนำเสนอและจัดส่งงบการเงินได้ตามกำหนดเวลาที่กฎหมายกำหนด ($\bar{X} = 4.31$, $SD = 0.758$) รองลงมาคือ สามารถให้คำปรึกษาเกี่ยวกับภาษีเงินได้นิติบุคคลอย่างถูกต้อง ($\bar{X} = 4.31$, $SD = 0.718$) และข้อที่มีค่าเฉลี่ยต่ำสุดคือ ผู้สอบบัญชีมีกระบวนการในการบริหารความเสี่ยงก่อนการดำเนินการตรวจสอบให้แก่กิจการ ($\bar{X} = 3.89$, $SD = 0.832$)

5.3 การทดสอบสมมติฐาน

H_0 : ทักษะการปฏิบัติงานไม่มีความสัมพันธ์กับผลการปฏิบัติงานของผู้สอบบัญชีรับอนุญาตตามความคาดหวังของผู้ประกอบการในจังหวัดอุบลราชธานี

H_1 : ทักษะการปฏิบัติงานมีความสัมพันธ์กับผลการปฏิบัติงานของผู้สอบบัญชีรับอนุญาตตามความคาดหวังของผู้ประกอบการในจังหวัดอุบลราชธานี

จากการวิเคราะห์ความสัมพันธ์ (Correlation) ระหว่างตัวแปรอิสระ (X) และตัวแปรตาม (Y) ดังตาราง ที่ 4 ทั้งนี้เพื่อให้ความสัมพันธ์มีกรเบี่ยงเบนน้อยที่สุด จึงได้แสดงค่าสัมประสิทธิ์สหสัมพันธ์แบบ Kendall's tau_b ซึ่งพบว่ามีความสัมพันธ์ระหว่างทักษะการปฏิบัติงานกับผลการปฏิบัติงานที่ระดับนัยสำคัญ 0.01 มีค่าความสัมพันธ์ในระดับที่สูงมาก โดยมีค่าสัมประสิทธิ์สหสัมพันธ์ (r) อยู่ระหว่าง 0.4 – 0.7 และมีความสัมพันธ์ในทิศทางเดียวกัน

ตารางที่ 4 แสดงค่าสัมประสิทธิ์สหสัมพันธ์ระหว่างทักษะการปฏิบัติงานกับผลการปฏิบัติงาน

Variable	JS	HS	CS	QW	MW
1. JS	1				
2. HS	0.491**	1			
3. CS	0.690**	0.544**	1		
4. QW	0.723**	0.424**	0.627**	1	
5. MW	0.546**	0.484**	0.732**	0.740**	1

** $p \leq 0.01$, * $p \leq 0.05$

จากตารางที่ 4 จะพบว่า ทักษะการปฏิบัติงานด้านวิชาการ (JS) ด้านมนุษยสัมพันธ์ (HS) และด้านกระบวนการคิด (CS) มีความสัมพันธ์กันเองในระดับปานกลาง ซึ่งมีค่า r อยู่ระหว่าง 0.491-0.690 โดยมีทิศทางความสัมพันธ์เชิงบวก ส่วนผลการปฏิบัติงานด้านปริมาณผลงาน (QW) และด้านวิธีที่ใช้ปฏิบัติงาน (MW) จะพบว่า มีความสัมพันธ์กันเองในระดับสูง ซึ่งมีค่า r อยู่ระหว่าง 0.424-0.740 ซึ่งล้วนเป็นความสัมพันธ์ในเชิงบวกทั้งสิ้น เมื่อพิจารณาความสัมพันธ์ระหว่างทักษะการปฏิบัติงานกับผลการปฏิบัติงานจะพบว่า ทักษะการปฏิบัติงานทั้ง 3 ด้านมีความสัมพันธ์กันกับผลการปฏิบัติงานทั้ง 2 ด้าน ในระดับปานกลาง - มาก ค่า r อยู่ระหว่าง 0.424-0.732

สำหรับการวิเคราะห์ผลนั้นจะต้องมีการตรวจสอบความสัมพันธ์ระหว่างตัวแปรอิสระ (Measures of Collinearity) โดยการใช้ค่า Tolerance และ VIF (Variance Inflation Factor) ในการตรวจสอบดังตารางที่ 5 ถ้าหากค่า Tolerance ของตัวแปรอิสระนั้นมีค่าเข้าใกล้ 0 แสดงว่าตัวแปรอิสระนั้นมีความสัมพันธ์กับตัวแปรอิสระอื่น และถ้าหากค่า VIF มีค่ามากแสดงว่าตัวแปรอิสระนั้นมีความสัมพันธ์กับตัวแปรอิสระอื่น

ตารางที่ 5 การตรวจสอบความสัมพันธ์ระหว่างตัวแปรอิสระ

ตัวแปรอิสระ	Tolerance	VIF
1. ทักษะด้านวิชาการ (JS)	0.505	1.981
2. ด้านมนุษยสัมพันธ์ (HS)	0.678	1.474
3. ด้านกระบวนการคิด (CS)	0.468	2.137

ผลการตรวจสอบความสัมพันธ์ระหว่างตัวแปรอิสระตามตารางที่ 5 นั้น สามารถนำมาอธิบายกับสมการจากผลลัพธ์ได้ โดยจะมีค่า Tolerance อยู่ระหว่าง 0.4 - 0.6 และมีค่า VIF ประมาณ 1 - 2 แสดงว่าตัวแปรอิสระที่นำมาทดสอบความสัมพันธ์ครั้งนี้มีความเป็นอิสระต่อกัน ดังนั้น จึงเป็นไปตามเงื่อนไขเบื้องต้นของการวิเคราะห์ความถดถอยเชิงพหุ

ตารางที่ 6 แสดงการวิเคราะห์ความถดถอยเชิงพหุระหว่างตัวแปรทักษะการปฏิบัติงานและตัวแปรผลการปฏิบัติงาน

ตัวแปรอิสระ	Beta	T-value (Sig.)
1. ทักษะด้านวิชาการ (Jechical Skill)	0.312	1.937 (0.62)
2. ด้านมนุษยสัมพันธ์ (Human Skill)	0.077	0.557 (0.581)
3. ด้านกระบวนการคิด (Conceptual Skill)	0.473	2.832**(0.008)

$R = 0.771$, $R^2 = 0.595$, $Adj.R^2 = 0.555$, Durbin-Watson = 2.115 , F-Value (Sig.) = 15.154**(0.000)

สมการความสัมพันธ์ $SQW = 0.326X_1 + 0.060X_2 + 0.396X_3$

** $p \leq 0.01$, $p^* \leq 0.05$

จากตารางที่ 6 แสดงผลการวิเคราะห์จากสมการผลลัพธ์มีค่า Durbin-Watson เท่ากับ 2.115 แสดงว่าค่าคาดเคลื่อนมีอิสระต่อกัน โดยพบว่าทักษะการปฏิบัติงานมีความสัมพันธ์กับผลการปฏิบัติงานที่ระดับนัยสำคัญ 0.01 (F-Value = 15.154) โดยมีค่าสัมประสิทธิ์สหสัมพันธ์ (r) เท่ากับ 0.771 แสดงว่ามีตัวแปรทักษะอย่างน้อย 1 ตัว มีความสัมพันธ์เชิงเส้นกับผลการปฏิบัติงาน โดยพบว่า ทักษะด้านกระบวนการคิดสัมพันธ์กับผลการปฏิบัติงานเพียง 1 ตัว ($T=2.832$, $sig.=0.008$) จึงมีความสัมพันธ์กัน ในระดับสูง ทักษะการปฏิบัติงานสามารถนำมาอธิบายความผันแปรของผลการปฏิบัติงานได้เท่ากับ 55.5% ($Adj.R^2=0.555$) ซึ่งถือว่าอยู่ในระดับปานกลาง

หลังจากได้ศึกษาความสัมพันธ์ของตัวแปรอิสระ (X) และตัวแปรตาม (Y) แล้ว ในลำดับถัดไปจะมีการวิเคราะห์ความถดถอยเชิงพหุ เพื่อเป็นการทดสอบความสัมพันธ์เชิงเส้นระหว่างตัวแปร X และ Y โดยได้สร้างสมการความสัมพันธ์เพื่อนำมาเป็นตัวแบบในการวิเคราะห์ความถดถอยเชิงพหุและจะทดสอบความสัมพันธ์ระหว่างทักษะการปฏิบัติงานกับผลการปฏิบัติงาน

$$SQW = a + bx_1 + bx_2 + bx_3$$

$$SQW = 0.326JS + 0.060HS + 0.396CS$$

ทักษะการปฏิบัติงานมีความสัมพันธ์กับผลการปฏิบัติงานตามความคาดหวังของผู้ประกอบการบริษัทจดทะเบียน พบว่า ทักษะการปฏิบัติงานทั้ง 3 ด้านมีความสัมพันธ์กันกับผลการปฏิบัติงานทั้ง 2 ด้าน ในระดับปานกลาง - มาก ค่า r อยู่ระหว่าง 0.424-0.732 ในระดับนัยสำคัญ 0.01 และมีความสัมพันธ์ในทิศทางเดียวกัน

6. อภิปรายผลการวิจัย

ผลการวิจัยในครั้งนี้ สอดคล้องกับวัตถุประสงค์ที่ตั้งไว้ คือ ทักษะการปฏิบัติงานมีความสัมพันธ์กับผลการปฏิบัติงานของผู้สอบบัญชีรับอนุญาตที่มีผลต่อความคาดหวังของผู้ประกอบการ บริษัทจดทะเบียน ในอำเภอเมือง จังหวัดอุบลราชธานี ซึ่งทักษะในการปฏิบัติงานด้านกระบวนการคิด มีความสัมพันธ์และผลกระทบเชิงบวกต่อผลการปฏิบัติงานโดยรวม ซึ่งสอดคล้องกับแนวคิดของ แวโรสณา เจ๊ะสมานเอ (2553 : 27) กล่าวว่า ทักษะด้านกระบวนการคิด เป็นทักษะที่เกี่ยวกับความสามารถในการปฏิบัติงานในองค์กร หรือเกี่ยวกับโครงสร้างงาน และนโยบายขององค์กรอันจะส่งผลให้ ภาควิชาการต่างๆ ในองค์กรบรรลุวัตถุประสงค์อย่างมีประสิทธิภาพและเกิดประสิทธิผล สอดคล้องกับแนวคิดของ สมคิด บางโม (2545 : 77) กล่าวว่า ทักษะด้านกระบวนการคิด เป็นทักษะที่ผู้ปฏิบัติงานสามารถมองเห็นภาพรวมภายในองค์กรและสามารถที่จะมองเห็นและเข้าใจในความซับซ้อนภายในองค์กรสามารถที่จะผสมผสานเชื่อมโยงต่างๆ ขององค์กรให้เข้ามาช่วยเหลือซึ่งกันและกัน ตลอดจนสามารถที่จะมองเห็นส่วนต่อขององค์กรที่จะมีผลกระทบต่อส่วนอื่นๆ ภายในองค์กร และสอดคล้องกับงานวิจัยของ ศศิธร ภูสีฤทธิ, ญาณินท์ ตั้งภิญโญพุดผิคุณ และศุทธิณี ปราชญ์ศรีภูมิ (2556) ที่กล่าวว่า ความสัมพันธ์ระหว่างทักษะในการทำงานกับผลการปฏิบัติงานของผู้ทำบัญชีมีความสัมพันธ์และมีผลกระทบเชิงบวกกับผลการปฏิบัติงานของผู้ทำบัญชีในเขตภาคตะวันออกเฉียงเหนือ

ดังนั้นจึงสรุปได้ว่า ทักษะการปฏิบัติงานของผู้สอบบัญชีรับอนุญาตมีความสัมพันธ์กับผลการปฏิบัติงานตามความคาดหวังของผู้ประกอบการในจังหวัดอุบลราชธานี ผลลัพธ์ที่ได้จากการวิจัยนี้สามารถนำไปใช้เป็นข้อมูลในการพัฒนาศักยภาพของผู้สอบบัญชีรับอนุญาต เพื่อให้เกิดทักษะและความเชี่ยวชาญในการปฏิบัติงานได้ดียิ่งขึ้น ซึ่งจะทำให้ผลการปฏิบัติงานบรรลุวัตถุประสงค์และมีประสิทธิภาพ

7. บทสรุป

ผู้ประกอบการที่ประกอบธุรกิจที่อยู่ในเขตจังหวัดอุบลราชธานี จะให้ความสำคัญมากที่สุดกับคุณสมบัติของผู้สอบบัญชีรับอนุญาตในเรื่อง ทักษะในการปฏิบัติงานของผู้สอบบัญชีรับ

อนุญาตไม่ว่าจะเป็นด้านวิชาการ (Jechical Skills) ด้านมนุษยสัมพันธ์ (Human Skills) หรือด้านกระบวนการคิด (Conceptual Skills) โดยคาดหวังว่าเมื่อผู้สอบบัญชีรับอนุญาตมีทักษะในการปฏิบัติงานในด้านวิชาการ คือ สามารถใช้เทคนิควิธีการปฏิบัติงานให้เกิดผลสำเร็จได้อย่าง และมีความรู้ความสามารถ ความชำนาญความเชี่ยวชาญในการตรวจสอบบัญชีของกิจการได้อย่างมีประสิทธิภาพและเกิดประสิทธิผล โดยสามารถให้คำปรึกษาต่อการดำเนินธุรกิจได้อย่างครบถ้วนจะทำให้ผู้ประกอบการเกิดความจงรักภักดีต่อผู้สอบบัญชีรับอนุญาต โดยไม่ได้ให้ความสำคัญต่อการที่ผู้สอบบัญชีรับอนุญาตมีบุคลิกภาพด้านอื่น

และสำหรับความคาดหวังของผู้ประกอบการที่มีต่อทักษะการปฏิบัติงานด้านวิชาการ (Jechical Skills) ด้านมนุษยสัมพันธ์ (Human Skills) และด้านกระบวนการคิด (Conceptual Skills) มีค่าความสัมพันธ์ในระดับสูง และทิศทางความสัมพันธ์เป็นไปในทิศทางเชิงบวก กับคุณภาพการปฏิบัติงาน ไม่ว่าจะเป็นด้านปริมาณผลงาน (Quality of Work) และด้านวิธีที่ใช้ปฏิบัติงาน (Methodology of Work) ซึ่งล้วนเป็นความสัมพันธ์ในเชิงบวกทั้งสิ้น มีค่า Tolerance อยู่ระหว่าง 0.4 - 0.6 และมีค่า VIF ประมาณ 1 - 2 แสดงว่าตัวแปรอิสระที่นำมาทดสอบความสัมพันธ์ครั้งนี้มีความเป็นอิสระต่อกัน และตัวแปรดังกล่าวมีความสัมพันธ์กันในระดับที่สูงมากและมีความสัมพันธ์ในเชิงบวก ทักษะการปฏิบัติงานมีความสัมพันธ์กับผลการปฏิบัติงาน ที่ระดับนัยสำคัญ 0.01 (F-Value = 15.154) โดยมีค่าสัมประสิทธิ์สหสัมพันธ์ (R) เท่ากับ 0.771 จึงมีความสัมพันธ์กันในระดับสูง ทักษะการปฏิบัติงานสามารถนำมาอธิบายความผันแปรของผลการปฏิบัติงานได้เท่ากับ 55.5% (Adj.R2 = 0.555) ซึ่งถือว่าอยู่ในระดับสูงมาก แสดงให้เห็นว่าทักษะในการปฏิบัติงาน ด้านกระบวนการคิด มีความสัมพันธ์และผลกระทบเชิงบวกต่อผลการปฏิบัติงานโดยรวม ดังนั้นสรุปได้ว่า ทักษะการปฏิบัติงานของผู้สอบบัญชีรับอนุญาตมีความสัมพันธ์กับผลการปฏิบัติงานตามความคาดหวังของผู้ประกอบการในจังหวัดอุบลราชธานี ผลจากการวิจัยนี้สามารถนำไปใช้เป็นข้อมูลในการพัฒนาศักยภาพของผู้สอบบัญชีรับอนุญาต เพื่อให้เกิดทักษะและความเชี่ยวชาญในการปฏิบัติงานได้ดียิ่งขึ้น ซึ่งจะทำให้ผลการปฏิบัติงานบรรลุวัตถุประสงค์และมีประสิทธิภาพ

8. ข้อเสนอแนะ

ปัจจุบันนี้ ปัญหาเรื่องการประกอบอาชีพการเป็นผู้สอบบัญชีรับอนุญาตไม่ใช่เพียงการปฏิบัติงานให้เป็นไปตามมาตรฐานการปฏิบัติงานแห่งวิชาชีพสอบบัญชี แต่การปฏิบัติงานต้องขึ้นอยู่กับปัจจัยหลายด้าน ซึ่งจากผลการวิจัยฉบับนี้มีเพียงมุมมองจากผลการปฏิบัติงานและคุณภาพของงาน ดังนั้นควรศึกษาปัจจัยอื่นที่มีผลกระทบต่อการเลือกผู้สอบบัญชีรับอนุญาตของผู้ประกอบการ เช่น เรื่องการให้บริการหลังจากการรับรองรายงานทางการเงิน

บรรณานุกรม

- ชัยวิชัญ คำภิรมย์, ปพฤกษ์ อุตสาหะวาณิชกิจและนิติพงษ์ ส่งศรีโรจน์. (2554). ผลกระทบของ ความรู้ความสามารถทางการบัญชี และประสบการณ์ด้านการสอบบัญชี ที่มีต่อ ความสำเร็จในการทำงานของผู้สอบบัญชีรับอนุญาตในประเทศไทย. *วารสารการบัญชี และการจัดการ*, มหาวิทยาลัยมหาสารคาม.
- บุญช่วง ศรีธรรมราชภูร์, ไพรัช พรพันธ์เดชาวิทยา และศรีรุ่งรัตน์ สุดสมบุรณ์. (2552). ความสัมพันธ์ ระหว่างความเชี่ยวชาญการสอบบัญชีกับคุณภาพการสอบบัญชีของผู้สอบบัญชีรับ อนุญาตในประเทศไทย. *วารสารการบัญชีและการจัดการฉบับพิเศษ*, มหาวิทยาลัย มหาสารคาม.
- เปรมกมล เศรษฐีกุล. (2554). *การวัดทักษะทางวิชาชีพของนักบัญชีในกลุ่มสหกรณ์การเกษตรในเขต สำนักงานตรวจสอบบัญชีที่ 7. วิทยานิพนธ์บัญชีมหาบัณฑิต* เชียงใหม่: มหาวิทยาลัย เชียงใหม่.
- ศศิธร ภูสีฤทธิ, ญาณินท์ ตั้งภิญโญพุดมิกุลและศุทธิณี ปราชญ์ศรีภูมิ.(2556). ความสัมพันธ์ ระหว่างทักษะในการทำงานกับผลการปฏิบัติงานของผู้ทำบัญชีในเขตภาค ตะวันออกเฉียงเหนือ. *วารสารการบัญชีและการจัดการ*, มหาวิทยาลัยมหาสารคาม.
- สงกรานต์ ไกยวงษ์. (2551). ปัจจัยที่ส่งผลต่อทักษะความเป็นมืออาชีพของนักวิชาชีพบัญชีไทยใน บริบทของผู้สอบบัญชีรับอนุญาตและผู้สอบภาษีอากร. *วารสารการบัญชี*, มหาวิทยาลัย ธุรกิจบัณฑิต.
- อลงกรณ์ มีสุทธา และสมิต สัจฉกร. (2542). การประเมินผลการปฏิบัติงาน. กรุงเทพฯ : สมาคม ส่งเสริมเทคโนโลยี (ไทย-ญี่ปุ่น).
- อันธิกา สังข์แก้ว. (2554). *ปัจจัยที่มีความสัมพันธ์กับการตัดสินใจเลือกใช้บริการสำนักงานสอบ บัญชีของบริษัทจำกัดในเขตกรุงเทพมหานคร*. งานวิจัยตามหลักสูตรบัญชีมหาบัณฑิต คณะพาณิชยศาสตร์และการบัญชี, มหาวิทยาลัยธรรมศาสตร์.
- Katz, R.L. (1955). Skills of and effective administrator. *Harvard Business Review*. (January-February).