

# การพัฒนาารูปแบบการดำรงอยู่ของชาติพันธุ์บรูตงหลวงแบบร่วมสมัย

## Development model of contemporary ethnic existence BruDongLuang

ประกาศวี วงศ์แสงน้อย<sup>1</sup> ศักดิ์พงษ์ หอมหวล<sup>2</sup> ทศนีย์ นาคคุณทรง<sup>3</sup>

### บทคัดย่อ

งานวิจัยเรื่องนี้เป็นนวัตกรรมเพื่อการพัฒนาท้องถิ่นทางด้านสังคมมีวัตถุประสงค์หลักเพื่อพัฒนารูปแบบการดำรงอยู่ของ ชาติพันธุ์บรูตงหลวงแบบร่วมสมัย มุ่งเน้นศึกษา 1) สถานการณ์และปัญหาการดำรงอยู่ของชาติพันธุ์บรูตงหลวงจากอดีตถึงปัจจุบัน 2) พัฒนากิจกรรมเรียนรู้การดำรงอยู่แบบร่วมสมัย 3) ประเมินผลกิจกรรมการเรียนรู้และคุณลักษณะการดำรงอยู่แบบร่วมสมัย เป็นการวิจัยแบบผสมผสาน (Mixed method research) ดำเนินการวิจัย 3 ระยะ กลุ่มเป้าหมายผู้ให้ข้อมูลหลักคือประชาชนในพื้นที่ตำบลดงหลวง จังหวัดมุกดาหาร จำนวน 100 คน และกลุ่มตัวอย่างที่สมัครใจเป็นต้นแบบการเรียนรู้จำนวน 25 คนเก็บรวบรวมข้อมูลโดยการสัมภาษณ์การสังเกตการจัดเวทีแลกเปลี่ยนเรียนรู้การสนทนากลุ่ม

ผลการวิจัยพบว่า 1) สถานการณ์การดำรงอยู่ของชาติพันธุ์บรูตงหลวงมีปัจจัยเสี่ยงที่ทำให้สถาบันทางสังคมอ่อนแอลง มีความเสื่อมถอยทางคุณธรรมจริยธรรม การดำรงอัตลักษณ์ของชาติพันธุ์ถดถอย วัฒนธรรมที่ดั้งเดิมอยู่ในภาวะเสี่ยงที่ใกล้จะสูญหาย 2) ชุดกิจกรรมการดำรงอยู่แบบร่วมสมัยของชาติพันธุ์บรูตงหลวง ประยุกต์จากหลักพุทธธรรม 5 ประการ 7 มีดังนี้คือ กิจกรรมการพัฒนาทักษะความรู้เพื่อการปรับเปลี่ยนพฤติกรรมกิจกรรมการศึกษาแหล่งเรียนรู้ที่เป็นประโยชน์แก่ส่วนรวมและต่อตนเอง กิจกรรมการมีส่วนร่วมในกิจกรรมที่เป็นประโยชน์ต่อส่วนรวมกิจกรรมสร้างจิตสำนึกที่ดีและธำรงไว้ซึ่งวัฒนธรรมอันดีงามของชาติพันธุ์ 3) กลุ่มตัวอย่างมีพฤติกรรมตามคุณลักษณะที่กำหนดอยู่ในระดับดี มีความรู้ที่ทักษะสามารถปรับเปลี่ยนพฤติกรรมในการดำเนินชีวิตในทางที่ดีขึ้น มีความพึงพอใจในรูปแบบกิจกรรมการเรียนรู้ที่พัฒนาขึ้นในระดับมาก สามารถนำไปใช้ปฏิบัติให้เกิดผลได้จริง

**คำสำคัญ:** การดำรงอยู่แบบร่วมสมัย การพัฒนารูปแบบ ชาติพันธุ์บรูตงหลวง

### Abstract

This research is an innovation for local social development. The main purpose was to development model of contemporary ethnic existence BruDongLuang. The study focused on 1) Study the situation and the existence of ethnic BruDongLuang, from past to present, 2) Development activities to learn of the existence of contemporary, 3) Evaluation of learning activities and features contemporary existence. This Mixed method research by conducted 3 phase. Target group of 100 were in the primary area of DongLuang sub-district , Mukdahan province. 25 volunteers as a model for learning were .Data collection was conducted by interview, observation, learning the exchanges, focus group.

<sup>1</sup> นักศึกษาหลักสูตรปรัชญาดุษฎีบัณฑิต สาขาวิชาวัฒนธรรมเพื่อการพัฒนาท้องถิ่น มหาวิทยาลัยราชภัฏมหาสารคาม

<sup>2</sup> อาจารย์ประจำสาขาวิชาวัฒนธรรมเพื่อการพัฒนาท้องถิ่น มหาวิทยาลัยราชภัฏมหาสารคาม

<sup>3</sup> อาจารย์ประจำบัณฑิตวิทยาลัย มหาวิทยาลัยราชภัฏมหาสารคาม

The research found that.1) The existence of the ethnic BruDongLuang have risk factors that make social institutions weakened and the decline of morality. The existence of an ethnic identity crisis. Cultural pretty good at risk of imminent loss, 2) Activities of the existence of ethnic and contemporary BruDongLuang. The application Buddhist principles “Sappaya 7” with the following. Knowledge development activities for behavior modification, Educational activities resources that are useful to the public and to themselves, Participation in activities that benefit the community, Activities create good awareness and maintain a good culture of ethnicity, 3) The sample has a behavior-based feature set at a good level. With the knowledge, skills, behavior can change in lifestyle for the better. There is satisfaction in learning activities developed on a massive scale. Can be used to perform the actual work.

**Keywords:** contemporary existence, model development, ethnic BruDongLuang.

### ความเป็นมาของปัญหา

กระแสการเปลี่ยนแปลงของโลกยุคโลกาภิวัตน์ ส่งผลกระทบทั้งด้านบวกและด้านลบต่อเศรษฐกิจ สังคม วัฒนธรรม การเมืองและเทคโนโลยี ณรงค์ฤทธิ์ สุมาลี (2558) ได้แสดงทัศนะถึงแนวคิดการเปลี่ยนแปลงยุคปัจจุบันว่าเป็นยุค “เสรีนิยมใหม่” ซึ่งเป็นแนวคิดที่มีอิทธิพลและส่งผลกระทบต่อชีวิตมนุษย์ทั้งในระดับโครงสร้างและระดับปัจเจกบุคคล ทะลุทะลวงข้ามพรมแดนชนชั้น เชื้อชาติ เพศ ช่วงวัย ศาสนา การเมือง สังคมและวัฒนธรรม สอดคล้องกับสุริชัย หวันแก้ว (2550) ได้แสดงทัศนะว่า จริยธรรมแบบทุนนิยมเสรีได้สร้างอันตรายที่ซ่อนเร้นขยายความเหลื่อมล้ำทางสังคมมากขึ้นจนทำให้ปิดบังความเป็นกลุ่มคนชายขอบโดยเฉพาะกลุ่มชาติพันธุ์กลุ่มชนเล็กๆ ในสังคม นับวันจะเลือนรางสูญหายไปซึ่งจะเห็นได้ว่าการพัฒนาประเทศไปสู่ความทันสมัยมีผลกระทบต่อคนทุกกลุ่มอาชีพในชนบทรวมทั้ง กลุ่มชาติพันธุ์บูรุดงหลวง ที่ต้องปรับวิถีในการดำเนินชีวิตให้ทันต่อการเปลี่ยนแปลง

“บรู” อยู่ในชาติพันธุ์เดียวกันกับขอมหรือเขมร ภาษาบรูเป็นภาษาในตระกูล ออสโตรเอเชียติก มีแต่

ภาษาพูด ไม่มีภาษาเขียน ถิ่นกำเนิดดั้งเดิมอยู่ในแขวงสุวรรณเขต แขวงสาละวัน และแขวงอัตปือของดินแดนลาวในปัจจุบัน ชาวบรูอพยพมาอยู่ในท้องที่จังหวัดมุกดาหารในสมัยรัชกาลที่ 3 การเรียกชื่อชาวบรูในแต่ละท้องถิ่น ในประเทศไทยอาจจะเรียกไม่เหมือนกันส่วนทางอีสานตอนล่าง สุรินทร์ ศรีสะเกษ เรียกว่า “ส่วย” หรือ “ซ่า” ชาวบรูไม่ชอบให้เรียกตนเองว่า “ซ่า” เพราะอาจมาจากคำว่า คนใช้ หรือข้าทาส ซึ่งชาวอีสานมักเรียกพวกข้าทาสว่า “ซี้ซ่า” ชาวบรูจึงเรียกตนเองว่า “บรู” ซึ่งแปลว่า ภูเขา ซึ่งคนบรูมักตั้งถิ่นฐานและอาศัยอยู่ตามบริเวณที่เป็นภูเขาจึงเรียกตนเองว่าเป็นคนภูเขา (พุดนิภันท์ พูลลาภ, 2556) ประชากรส่วนใหญ่ของตำบลดงหลวงเป็นชาวบรูร้อยละ 90 จากการลงพหลัักษณ์พื้นที่ พบว่าในอดีตตำบลดงหลวงตั้งอยู่ในพื้นที่ที่อุดมสมบูรณ์อยู่ใกล้แหล่งน้ำ มีป่าหนาทึบ ล้อมรอบด้วยภูเขามีกินอาหารการกินอุดมสมบูรณ์ กลุ่มชาติพันธุ์บรูมีอัตลักษณ์ที่โดดเด่นคือการดำรงชีวิตแบบเรียบง่ายพอเพียงพึ่งพาธรรมชาติความเคารพนับถือผู้อาวุโส เชื้อผู้นำมีความสามัคคีรักพวกพ้องดำรงอัตลักษณ์ของชาติพันธุ์เด่นด้านการสื่อสารด้วยภาษาบรูการแต่งกายเรียบง่าย

มีพิธีกรรมความเชื่อยึดถือร่วมกันเช่นเคารพนับถือผีมี พิธีกรรมเหยา พิธีกรรม โช้ทั้งบั้ง ปัจจุบันชาวบรูตงหลวง มีปฏิสัมพันธ์ทางสังคมกับคนภายนอกเปิดรับการ เปลี่ยนแปลงตามกระแสของโลก ชุมชนได้รับวัฒนธรรม ที่ทันสมัย มีการอพยพเคลื่อนย้ายเข้าออกของคนต่างถิ่น ทำให้มีประชากรเพิ่มขึ้น ทรัพยากร ธรรมชาติห่วยหรือ แยกกันทำมาหากิน เกิดภาวะเศรษฐกิจฝืดเคืองมีปัญหา หนี้สินจากการใช้จ่ายฟุ่มเฟือย คนเห็นแก่ตัวมากขึ้น ความเสียสละต่อส่วนรวมลดลง เยาวชนไม่มี วิจารณญาณในการเสพย์สื่อ ประพฤติปฏิบัติตนไม่ เหมาะสมการ มีสัมมาคารวะและเคารพเชื่อฟังผู้ใหญ่ น้อยลง จะเห็นได้ว่าความเจริญและความทันสมัยได้ ทำลายวิถีวัฒนธรรมที่สวຍงามของชาวบรูตงหลวง สังคมภายนอกบีบคั้นให้ละทิ้งสิ่งที่มีคุณค่าและหันหา สิ่งที่เป็นราคา จึงมีแต่การแข่งขันกันทางเศรษฐกิจ มากกว่าคุณค่าของความสัมพันธ์ทางสังคมสถาบันทาง สังคมมีแนวโน้มอ่อนแอคนในสังคมขาดความไว้เนื้อเชื่อใจ มีปัญหาในระดับครอบครัวเด็กและเยาวชนขาด วิจารณญาณกลั่นกรองการเสพย์สื่อเสี่ยงต่อการรับ วัฒนธรรมที่ไม่ดีงามมาใช้และหลงลืมความเป็นชาติพันธุ์ และอัตลักษณ์ของตนเองในสภาวะที่ต้องเผชิญ สถานการณ์การเปลี่ยนแปลงและปัจจัยเสี่ยงที่จะทำให้ ชุมชนบรูตงหลวงมีความอ่อนแอทางสังคมมีความเสื่อม ถอยทางคุณธรรม จริยธรรม หลงลืม อัตลักษณ์ของชาติพันธุ์ จึงจำเป็นต้องสร้างภูมิคุ้มกันให้กับกลุ่มชาติพันธุ์บรูตงหลวง ทั้งนี้ชาวบรูตงหลวงยังมีผู้อาวุโสและกลุ่มคนที่พยายาม จะรักษาอัตลักษณ์ของชาติพันธุ์บรูที่มีความเรียบง่ายใน การดำเนินชีวิต ดำรงอยู่แบบพอเพียง และรักษา ขนบธรรมเนียมประเพณีไว้ โดยเริ่มมีแนวคิดการตั้งกลุ่ม อนุรักษ์วัฒนธรรม โช้-บรู ขึ้นจึงเกิดแรงบันดาลใจร่วมกัน ที่จะพัฒนาให้ชุมชนบรูตงหลวงเกิดการเรียนรู้ปรับเปลี่ยน การดำเนินชีวิตในโลกยุคปัจจุบันได้ โดยไม่ละทิ้ง

อัตลักษณ์และตัวตนของชาติพันธุ์ประยุกต์และปรับตัว ให้อยู่ร่วมสมัยกับการเปลี่ยนแปลงให้ได้

แผนพัฒนาเศรษฐกิจและสังคมแห่งชาติ ฉบับที่ 11 มุ่งเตรียมคนให้พร้อมรับการเปลี่ยนแปลงให้มี ภูมิคุ้มกันเพื่อเข้าสู่สังคมแห่งการเรียนรู้ตลอดชีวิต โดย ยึดหลักปรัชญาของเศรษฐกิจพอเพียงมาเป็นแนวทาง ในการดำเนินชีวิต สนับสนุนการค้นหาอัตลักษณ์ โดดเด่นของชุมชนสร้างกระบวนการเรียนรู้และปลูกฝัง ความเป็นอัตลักษณ์ของชุมชนโดยอนุรักษ์ พื้นฟู ภูมิปัญญาท้องถิ่น อยู่ร่วมกันด้วยความรักสามัคคีบน ความแตกต่างหลากหลายทาง (คณะกรรมการ พัฒนาการเศรษฐกิจและสังคมแห่งชาติ, 2554) จะเห็น ได้ว่าการพัฒนาพื้นที่ใดพื้นที่หนึ่งต้องคำนึงถึงความ เปรียบบางทางวัฒนธรรมของแต่ละพื้นที่ การคืน ประวัติศาสตร์และวัฒนธรรมที่เป็นจิตวิญญาณของ ท้องถิ่นให้ชาวบ้าน ส่งกลับไปให้ชาวบ้านได้เข้าใจจะ เป็นพลังก่อเกิดจิตสำนึกในหมู่ชาวบ้านที่จะรวมตัวกัน พัฒนาอย่างอิสระตามภาวะที่สอดคล้องกับท้องถิ่น มากกว่าที่ผู้หนึ่งผู้ใดจะกำหนดให้แทนชาวบ้านดำรงอยู่ ได้อย่างมีศักดิ์ศรีและพัฒนาต่อไป (ฉัตรทิพย์ นาถสุภา, 2555)

การพัฒนารูปแบบการดำรงอยู่แบบร่วมสมัยที่ เหมาะสมกับชาวบรูตงหลวง เป็นนวัตกรรมเพื่อการ พัฒนา ท้องถิ่นที่อาศัยกลไกของกระบวนการเรียนรู้ ร่วมกันเพื่อปรับเปลี่ยนสร้างความเข้าใจต่อสภาพความ เป็นจริงของบริบททางสังคมการเมืองและเศรษฐกิจและ วัฒนธรรมที่เปลี่ยนแปลงไปอย่างรวดเร็วผสมผสาน ความรู้เก่ากับความรู้ใหม่เพื่อให้สามารถสืบทอด อัตลักษณ์ของชาติพันธุ์บรูให้อยู่ร่วมกับยุคสมัยของการ เปลี่ยนแปลง ภายใต้ฐานคิด “ปรับเปลี่ยนเพื่ออยู่รอด สืบทอดเพื่ออยู่ได้ สร้างกระบวนการทัศน์ใหม่เพื่ออยู่ดี” โดย ใช้แนวคิดหลักปรัชญาของเศรษฐกิจพอเพียง การ พัฒนาแบบมีส่วนร่วมของชุมชนและหลักพุทธธรรม

“สี่ปายะ 7” ซึ่งเป็นหลักธรรมเพื่อความสุขสบาย ทั้งปวง มาใช้ในการขับเคลื่อนนวัตกรรมซึ่งการเรียนรู้ เพื่อการปรับเปลี่ยนที่เหมาะสมนี้ จะทำให้ชาวบรูตง หลวงสามารถพึ่งตนเองได้ สามารถปรับใช้ภูมิปัญญา ทางวัฒนธรรม พัฒนาคุณภาพชีวิตให้ดีขึ้นท่ามกลาง สภาพแวดล้อมและสังคมที่ตึงเครียดจะก่อให้เกิดความ เข้มแข็งมั่นคงให้แก่ชุมชนผ่านกระบวนการเรียนรู้ ร่วมกัน การมีส่วนร่วมคิดและร่วมกำหนดการพัฒนา ชุมชนของตนบนหลักการพึ่งพาตนเองที่คำนึงถึง ศักยภาพ ทรัพยากร ภูมิปัญญา วัฒนธรรมและ สิ่งแวดล้อมในชุมชนเป็นหลัก สร้างพลังขับเคลื่อน พัฒนาชุมชนที่สะท้อนถึงความเป็นเจ้าของพื้นที่ ที่เจ้าของวัฒนธรรมที่ตึงเครียดและทรงคุณค่าให้คงอยู่ต่อไป

## วัตถุประสงค์ของการวิจัย

### วัตถุประสงค์หลัก

เพื่อพัฒนารูปแบบการดำรงอยู่ของชาติพันธุ์ บรูตงหลวงแบบร่วมสมัย

### วัตถุประสงค์ย่อย มีดังนี้

1. เพื่อศึกษาสถานการณ์และปัญหาการ ดำรงอยู่ของชาติพันธุ์บรูตง ตำบลดงหลวง อำเภอดงหลวง จังหวัดมุกดาหาร จากอดีตถึงปัจจุบัน
2. เพื่อพัฒนากิจกรรมการดำรงอยู่ของ ชาติพันธุ์บรูตงหลวงแบบร่วมสมัย
3. เพื่อประเมินคุณลักษณะกลุ่มคนที่ผ่าน กิจกรรมการเรียนรู้การดำรงอยู่แบบร่วมสมัยของชาติ พันธุ์บรูตงหลวง

## วิธีดำเนินการวิจัย

การวิจัยครั้งนี้ผู้วิจัยใช้การวิจัยเชิงคุณภาพ (Qualitative research) กับวิจัยเชิงปริมาณ (Quantitative research) แบบผสมผสานวิจัย (Mixed method research) และประยุกต์ใช้ระเบียบวิธีวิทยาวิจัยเพื่อพัฒนาท้องถิ่น

ของสำนักงานกองทุนสนับสนุนการวิจัย (Community-Based research)

## ประชากรและกลุ่มตัวอย่าง

1. กลุ่มเป้าหมายผู้ให้ข้อมูลหลักเลือกแบบ เจาะจงโดยเลือกจากบุคคลในพื้นที่ตำบลดงหลวงที่เป็น ชาติพันธุ์บรูตง และผู้ที่มีส่วนเกี่ยวข้องที่สนใจให้ความ ร่วมมือในการวิจัย ได้แก่ พระสงฆ์ ครู ผู้นำชุมชน ประชาชน ชาวบ้าน นักวิชาการชาวบ้าน ตัวแทนองค์กรท้องถิ่น ตัวแทนหน่วยงานราชการที่เกี่ยวข้อง จำนวน 100 คน

2. กลุ่มเป้าหมายต้นแบบการดำรงอยู่แบบ ร่วมสมัยตามคุณลักษณะกำหนดสมัครใจร่วมกิจกรรม จำนวน 25 คน

## พื้นที่ในการศึกษาวิจัย

1. พื้นที่ในการขับเคลื่อนกระบวนการเรียนรู้ ศูนย์การเรียนรู้วัฒนธรรมบรูตง ตำบลดงหลวง อำเภอดงหลวง จังหวัดมุกดาหาร

2. พื้นที่ขับเคลื่อนนวัตกรรม 12 หมู่บ้านใน ตำบลดงหลวง อำเภอดงหลวง จังหวัดมุกดาหาร

## ระยะเวลา

ระหว่างเดือนธันวาคม 2558 – ตุลาคม 2559

## เครื่องมือที่ใช้ในการวิจัย

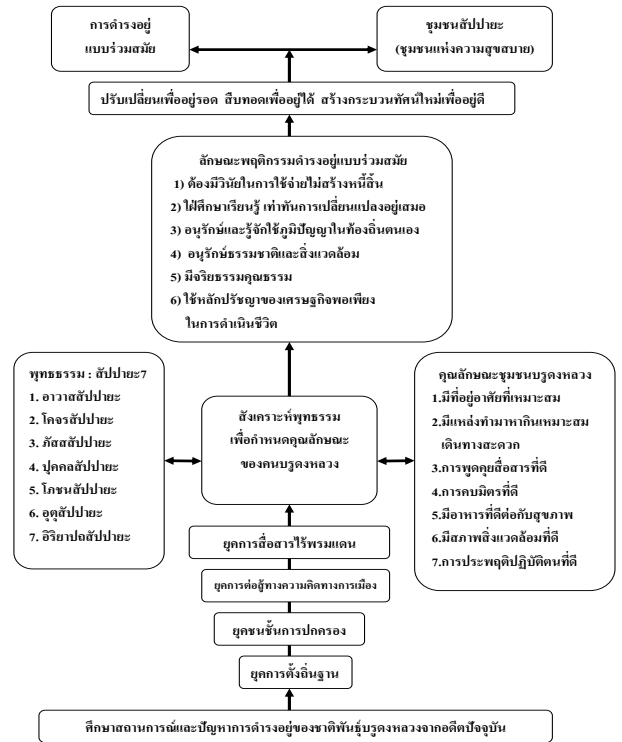
แบบสัมภาษณ์ แบบสังเกต แนวทางสนทนากลุ่ม แนวคำถามการจัดเวทีแลกเปลี่ยนเรียนรู้ แบบประเมิน คุณลักษณะการดำรงอยู่แบบร่วมสมัย และแบบสอบถาม ความพึงพอใจ

## การเก็บรวบรวมข้อมูล

1. ระยะเวลาที่ 1 ศึกษาสถานการณ์และปัญหา การดำรงอยู่ของชาติพันธุ์บรูตงตำบลดงหลวง ในอดีตถึง ปัจจุบันโดยประยุกต์หลักธรรมสี่ปายะ 7 ให้เป็นคำถามนำ ในการศึกษา กำหนดประวัติศาสตร์ชุมชน (Time line) สังเคราะห์คุณลักษณะ และวิเคราะห์จุดอ่อนจุดแข็งของ ชุมชนเพื่อกำหนดประเด็นในการพัฒนา

ตารางที่ 1 แสดงการประยุกต์หลักธรรมสัปปายะ 7 ให้เป็นคำถามนำในการสัมภาษณ์ การสนทนากลุ่ม การจัดเวทีแลกเปลี่ยนเรียนรู้

หลักสัปปายะ 7	สาระสำคัญ	คำถามนำเพื่อศึกษา
1. อาวาสสัปปายะ	มีที่อยู่อาศัยที่เหมาะสม	สภาพแวดล้อมที่อยู่อาศัยจากอดีตถึงปัจจุบันเป็นอย่างไร
2. โจรธสัปปายะ	มีแหล่งทำมาหากินเหมาะสมเดินทางไปมาสะดวก	สภาพความเป็นอยู่ การติดต่อกับสังคมภายนอก เป็นอย่างไร
3. ภัสสสัปปายะ	มีการพูดคุยสื่อสารที่ดี	การสื่อสารปฏิสัมพันธ์ของคนในชุมชน เป็นอย่างไร
4. ปุคคสัปปายะ	คบมิตรสหายที่ดี	การมีส่วนร่วมความสามัคคีของคนชุมชนเป็นอย่างไร
5. โภชนสัปปายะ	มีอาหารดีเหมาะสมกับสุขภาพ	ภูมิปัญญาด้านอาหารและสุขภาพ เป็นอย่างไร
6. อุตสัปปายะ	สภาพสิ่งแวดล้อมที่เหมาะสม	สภาพแวดล้อมของชุมชนเป็นอย่างไร
7. อิริยาปถสัปปายะ	การวางตนการประพฤติปฏิบัติตนที่เหมาะสม	สังคม วัฒนธรรม ภูมิปัญญา จากอดีตถึงปัจจุบันเป็นอย่างไร



ภาพที่ 1 แสดงการสังเคราะห์คุณลักษณะการดำรงอยู่แบบร่วมสมัยของบวรดังหลวง

2. ระยะที่ 2 การพัฒนาชุดกิจกรรมการดำรงอยู่ของชาติพันธุ์บวรดังหลวงแบบร่วมสมัย กระบวนการพัฒนาแบ่งเป็น 3 ขั้นตอน ดังนี้

2.1 ขั้นตอนที่ 1 การสร้างแกนนำบุคคลต้นแบบการดำรงอยู่แบบร่วมสมัย โดยการจัดสนทนากลุ่มร่วมกันกำหนดคุณลักษณะพฤติกรรมและกิจการมการเรียนรู้การดำรงอยู่แบบร่วมสมัย คัดเลือกกลุ่มเป้าหมายโดยการเสนอชื่อและสมัครใจเข้าร่วมกิจกรรมเรียนรู้ จำนวน 25 คน

2.2 ขั้นตอนที่ 2 การพัฒนาการออกแบบกิจกรรมและนำไปทดลองใช้กับกลุ่มเป้าหมาย ประเมินผลโดยการสังเกตการสัมภาษณ์ก่อนและหลังการร่วมกิจกรรมการเรียนรู้

2.3 ขั้นตอนที่ 3 จัดเวทีแลกเปลี่ยนเรียนรู้เพื่อสรุปวิเคราะห์กระบวนการเรียนรู้ตามชุดกิจกรรมที่กำหนด

**ตารางที่ 2** แสดงการประยุกต์คุณลักษณะพฤติกรรมมาใช้ในการออกแบบชุดกิจกรรมการเรียนรู้เพื่อการดำรงอยู่แบบร่วมสมัย

คุณลักษณะพฤติกรรม	ชุดกิจกรรมกระบวนการเรียนรู้
1. มีวินัยในการใช้จ่าย ไม่สร้างหนี้สิน	อบรมการจัดทำบัญชีครัวเรือน
2. ใฝ่ศึกษาเรียนรู้ เฝ้าทันการเปลี่ยนแปลงอยู่เสมอ	ศึกษาและแลกเปลี่ยนกับแหล่งเรียนรู้ที่เป็นตัวอย่างในการทำกิจกรรมเพื่อประโยชน์แก่ท้องถิ่นและต่อตนเอง
3. อนุรักษ์และรู้จักใช้ภูมิปัญญาในท้องถิ่นของตนเอง	1. กิจกรรมกลุ่มเครือข่ายผู้เกษียณอายุผู้สูงอายุ การขยายพันธุ์ผักหวานและผลิตชาผักหวานบรรจุถุงหิ้ว 2. โครงการการใช้และอนุรักษ์สมุนไพรพื้นบ้าน
4. อนุรักษ์ธรรมชาติและสิ่งแวดล้อม	1. กิจกรรมการขยายพันธุ์กล้วยไม้และปลูกป่าชุมชน 2. กิจกรรมขยายเมล็ดพันธุ์ผักพระราชทาน
5. มีจริยธรรมคุณธรรม	1. โครงการหมู่บ้านคุณธรรมหมู่บ้านรักษาศีล 5 2. โครงการอนุรักษ์ประเพณีวัฒนธรรมไซ-บรู
6. ใช้หลักปรัชญาของเศรษฐกิจพอเพียงในการดำเนินชีวิต	โครงการอบรมเชิงปฏิบัติการใช้หลักปรัชญาของเศรษฐกิจพอเพียงมาประยุกต์ใช้ในการดำเนินชีวิต

3. ระยะที่ 3 ประเมินคุณลักษณะและความพึงพอใจของกลุ่มคนที่ผ่านกิจกรรมการดำรงอยู่แบบร่วมสมัยของชาติพันธุ์บรูตงหลวงกลุ่มเป้าหมาย จำนวน 25 คน ที่ทดลองใช้ชุดกิจกรรมการเรียนรู้การดำรงอยู่แบบร่วมสมัยตามคุณลักษณะพฤติกรรมที่กำหนด

เครื่องมือที่ใช้ในการวิจัยประกอบด้วย 1) แบบบันทึกการสังเกตคุณลักษณะเพื่อสังเกตพฤติกรรมก่อนร่วมกิจกรรมและหลังโดยผู้ช่วยวิจัยได้ช่วยสังเกตและบันทึกว่ามีพฤติกรรมตามคุณลักษณะหรือไม่โดยใช้มาตราส่วนประมาณค่า 2) แบบสอบถามเพื่อประเมินคุณลักษณะของการดำรงอยู่แบบร่วมสมัยเป็นการเก็บข้อมูลความคิดเห็นต่อชุดกิจกรรมและคุณลักษณะว่าผู้เข้าร่วมกิจกรรมมีพฤติกรรมตามคุณลักษณะการดำรงอยู่แบบร่วมสมัยหรือไม่ 3) แบบประเมินความพึงพอใจของกลุ่มเป้าหมายที่มีต่อชุดกิจกรรมในการวิจัย

### วิเคราะห์ข้อมูล

1. ข้อมูลเชิงปริมาณ ได้แก่ ข้อมูลลักษณะทั่วไป ข้อมูลความพึงพอใจ ข้อมูลคุณลักษณะของกลุ่มเป้าหมายวิเคราะห์ข้อมูลโดยการแจกแจงความถี่ ร้อยละ ค่าเฉลี่ย

2. ข้อมูลเชิงคุณภาพ ได้แก่ ข้อมูลการสนทนากลุ่ม การสัมภาษณ์ การสังเกต การจัดเวทีแลกเปลี่ยนเรียนรู้ ข้อมูลผลของการจัดกิจกรรมการเรียนรู้การดำรงอยู่แบบร่วมสมัยของวิเคราะห์ข้อมูลด้วยวิธีการวิเคราะห์เนื้อหา (Content analysis) (สมบัติ ท้ายเรือคำ, 2553)

3. วิธีการตรวจสอบความตรงของข้อมูลโดยเทคนิคสามเส้า (Triangulation) ทั้งในด้านข้อมูล (Data triangulation) และวิธีการ (Methodological triangulation) และนำเสนอต่อที่ประชุมกลุ่มผู้ให้ข้อมูลสำคัญ (Public dialogue)

### ผลการวิจัย

1. ผลการศึกษาด้านการณและปัญหาการดำรงอยู่ของชาติพันธุ์บรูตงหลวงตั้งแต่อดีตถึงปัจจุบัน พบว่าชาวบรูตงหลวงในยุคปัจจุบันต้องเผชิญกับภาวะสถานการณ์การเปลี่ยนแปลงของโลกอย่างรวดเร็วทั้งทางด้านเศรษฐกิจ สังคมวัฒนธรรม การเมือง

การสื่อสาร การเปลี่ยนแปลงไปอย่างรวดเร็วนี้ทำให้ ชุมชนบรูตงหลวงมีสภาพความเป็นชุมชนลดลงมี กิจกรรมทางสังคมร่วมกันน้อยลง สถาบันทางสังคมมี แนวโน้มอ่อนแอลง การมีสัมมาคารวะและเคารพเชื่อฟัง ผู้อาวุโสมีน้อยลง มีความเสื่อมถอยทางคุณธรรม จริยธรรม คราวเรือนมีปัญหาหนี้สิน คนในชุมชนมีปัญหา ด้านสุขภาพทั้งทางกายและทางจิตใจ เยาวชนขาด วิจารณ์ญาณในการเสพย์สื่อ ประเพณีวัฒนธรรมที่ดี งามหลายอย่างอยู่ในภาวะเสี่ยงที่ใกล้จะสูญหาย การ ดำรงอัตลักษณ์ของชาติพันธุ์ถดถอยคุณลักษณะการ และดำรงอยู่แบบร่วมสมัยของชุมชนบรูตงหลวง และ คุณลักษณะพฤติกรรมของคนบรูตงหลวงที่จะสามารถ ดำรงชีวิตอยู่แบบร่วมสมัยในโลกแห่งการเปลี่ยนแปลง ได้อย่างมีความสุขสบาย มีดังนี้คือ



ภาพที่ 2 แสดงการสังเคราะห์คุณลักษณะตามหลัก พุทธธรรม 7 ประการ

2. ผลการพัฒนากิจกรรมการดำรงอยู่ของชาติพันธุ์บรูตงหลวงแบบร่วมสมัย ได้ชุดกิจกรรมที่ออกแบบ จากการประยุกต์ใช้แนวคิดหลักปรัชญาของเศรษฐกิจพอเพียงหลักการมีส่วนร่วมและคุณลักษณะจากหลัก พุทธธรรม 7 ประการ โดยมีกิจกรรมการเรียนรู้ดังนี้ คือ 1) กิจกรรมการพัฒนาทักษะความรู้เพื่อปรับเปลี่ยน พฤติกรรมในการดำเนินชีวิต มี 2 กิจกรรมย่อย คือ การ อบรมเชิงปฏิบัติการการน้อมนำหลักปรัชญาของ

เศรษฐกิจพอเพียงมาประยุกต์ใช้ในการดำเนินชีวิต และ กิจกรรมอบรมการจัดทำบัญชีครัวเรือน 2) กิจกรรม การศึกษาแหล่งเรียนรู้ที่เป็นตัวอย่างในการทำกิจกรรม เพื่อประโยชน์แก่ท้องถิ่นส่วนรวมและต่อตนเอง 3) การจัด กิจกรรมการมีส่วนร่วมที่เป็นประโยชน์ต่อท้องถิ่นส่วนรวม มี 2 กิจกรรมย่อย คือกิจกรรมการใช้และอนุรักษ์สมุนไพร พื้นบ้านและกิจกรรมอนุรักษ์พันธุ์พืช ขยายเมล็ดพันธุ์ผัก พระราชทานการขยายพันธุ์กล้าไม้ 4) การจัดกิจกรรม สร้างจิตสำนึกที่ดีและธำรงรักษาไว้ซึ่งวัฒนธรรมอันดีงาม ของชาติพันธุ์ มี 2 กิจกรรมย่อย คือกิจกรรมการอนุรักษ์ ประเพณีวัฒนธรรมอัตลักษณ์ของบรูตงหลวง และ โครงการหมู่บ้านคุณธรรมรักษาศีล 5

3. ผลการประเมินชุดกิจกรรมการเรียนรู้และ พฤติกรรมกลุ่มเป้าหมาย 25 คน ที่ผ่านกระบวนการ เรียนรู้กิจกรรมการดำรงอยู่แบบร่วมสมัย มีดังนี้

ตารางที่ 3 แสดงผลการเปรียบเทียบการสังเกต พฤติกรรมก่อนและหลังร่วมกิจกรรมการเรียนรู้

พฤติกรรม	ระดับปฏิบัติ	
	ก่อน	หลัง
1. มีวินัยในการใช้จ่ายไม่สร้างหนี้สิน	น้อย	ปานกลาง
2. ได้ศึกษารเรียนรู้ ทำน้อมนำหลักปรัชญาของเศรษฐกิจพอเพียง	ปานกลาง	ดี
3. อนุรักษ์และรู้จักใช้ภูมิปัญญาในท้องถิ่นตนเอง	ปานกลาง	ปานกลาง
4. รู้จักรักษารวมชาติและสิ่งแวดล้อม	ปานกลาง	ดี
5. มีจริยธรรมคุณธรรม	ปานกลาง	ดี
6. ใช้หลักปรัชญาของเศรษฐกิจพอเพียงในการดำเนินชีวิต	ปานกลาง	ดี
สรุปรวม	ปานกลาง	ดี

จากตารางการสังเกตพฤติกรรมกลุ่มเป้าหมาย ก่อนและหลังการเข้าร่วมเรียนรู้ตามชุดกิจกรรมที่ กำหนดตามคุณลักษณะ พบว่า ก่อนการเรียนรู้ กลุ่มเป้าหมายสามารถปฏิบัติตามคุณลักษณะ 6 ประการ โดยรวมอยู่ในระดับปานกลาง โดยคุณลักษณะ การมีวินัยในการใช้จ่ายไม่สร้างหนี้สินอยู่ในระดับน้อย จากนั้นจากการสังเกตหลังเข้าร่วมเรียนรู้ พบว่า

กลุ่มเป้าหมายสามารถปฏิบัติและมีคุณลักษณะ 6 ประการโดยรวมเพิ่มขึ้นเป็นระดับดี โดยคุณลักษณะมีวินัยในการใช้จ่ายไม่สร้างหนี้สินกลุ่มเป้าหมายสามารถปฏิบัติได้เพิ่มขึ้นจากน้อยเป็นปานกลาง

**ตารางที่ 4** แสดงผลการสัมภาษณ์พฤติกรรมหลังร่วมกิจกรรมการเรียนรู้

คุณลักษณะ	ค่าเฉลี่ย	S.D.	ระดับความคิดเห็น
1. มีวินัยในการใช้จ่ายไม่สร้างหนี้สิน	3.95	0.15	ระดับมาก
2. ได้ศึกษาเรียนรู้ ทักษะการเปลี่ยนแปลงอยู่เสมอ	3.70	0.24	ระดับมาก
3. อนุรักษ์และรู้จักใช้ภูมิปัญญาในท้องถิ่นตนเอง	4.02	0.25	ระดับมาก
4. รู้จักรักษารวมชาติและสิ่งแวดล้อม	3.95	0.17	ระดับมาก
5. มีจิตธรรมคุณธรรม	4.09	0.16	ระดับมาก
6. ใช้หลักปรัชญาของเศรษฐกิจพอเพียงในการดำเนินชีวิต	4.18	0.16	ระดับมาก
รวมเฉลี่ย			ระดับมาก

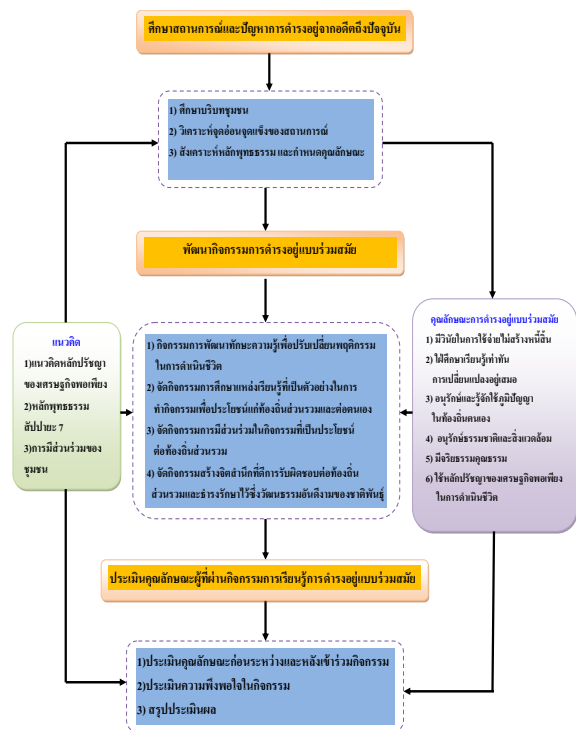
จากตารางพบว่ากลุ่มเป้าหมายสามารถปฏิบัติตนได้ตามคุณลักษณะ 6 ประการโดยมีค่ารวมคะแนนเฉลี่ยอยู่ที่ 3.51–4.50 อยู่ในระดับมาก คุณลักษณะที่กลุ่มเป้าหมายสามารถทำได้มากที่สุดคือการใช้จ่ายหลักปรัชญาของเศรษฐกิจพอเพียงในการดำเนินชีวิต รองลงมาคือมีจิตธรรมคุณธรรม และคุณลักษณะการอนุรักษ์และรู้จักใช้ภูมิปัญญาในท้องถิ่นตนเอง กลุ่มเป้าหมายสามารถปรับเปลี่ยนได้มากที่สุดรองลงมาคือการปรับตัวให้ใฝ่ศึกษาเรียนรู้เท่าทันการเปลี่ยนแปลงอยู่เสมอ

**ตารางที่ 5** แสดงผลระดับความพึงพอใจต่อชุดกิจกรรมที่เรียนรู้

ความคิดเห็น	ค่าเฉลี่ย	S.D.	ระดับความพึงพอใจ
1. ความรู้ ทักษะที่ได้รับ	4.36	0.81	ระดับมาก
2. ความสามารถในการทำกิจกรรม	4.12	0.83	ระดับมาก
3. ประโยชน์ที่ได้รับและการนำไปใช้	4.08	1.08	ระดับมาก
4. ความเหมาะสมกับพื้นที่	4.36	0.70	ระดับมาก
5. การแลกเปลี่ยนเรียนรู้กับชุมชนอื่น	4.28	1.02	ระดับมาก
6. ความภาคภูมิใจที่ได้รับ	4.36	0.70	ระดับมาก
รวมเฉลี่ย	4.26	0.16	ระดับมาก

จากตารางพบว่าระดับความพึงพอใจต่อชุดกิจกรรมการเรียนรู้มีค่าคะแนนเฉลี่ย อยู่ในช่วง 3.51–4.50 คะแนน มีระดับความพึงพอใจอยู่ในระดับมากและจะเห็นได้ว่าเมื่อวิเคราะห์รายชื่อแล้วพบว่ากลุ่มเป้าหมายมีความพึงพอใจในชุดกิจกรรมในด้านความสามารถในการทำกิจกรรมมากที่สุดด้วยเป็นกิจกรรมที่ทำได้ง่ายสะดวก รองลงมาคือความพึงพอใจในความรู้ ทักษะที่ได้รับและความเหมาะสมกับพื้นที่ตามลำดับ

จากการขับเคลื่อนงานวิจัยทั้ง 3 ระยะสามารถสังเคราะห์รูปแบบโมเดลการกระบวนการพัฒนาในรูปแบบการดำรงอยู่แบบร่วมสมัยของชาติพันธุ์บุดงหลง ได้ดังนี้



**ภาพที่ 3** แสดงรูปแบบการดำรงอยู่ของชาติพันธุ์บุดงหลงแบบร่วมสมัย (ดงหลงโมเดล)



## อภิปรายผล

เนื่องจากในอดีตชาวบรูตงหลง เป็นกลุ่มชาติพันธุ์ที่อยู่อาศัยในพื้นที่ที่ลี้ภัยภายนอกยังเข้าไม่ถึง จึงดำเนินชีวิตด้วยความเรียบง่าย โดยพึ่งพาธรรมชาติเป็นหลัก เคารพฟ้า เคารพสิ่งสำคัญร่วมกัน นับถือผีและสิ่งเหนือธรรมชาติผู้คนมีความสุขเสมอภาคและสามัคคีกัน แต่ในปัจจุบันการดำเนินชีวิตของชาวบรูตงหลง ต้องปรับเปลี่ยนไปเมื่อสภาพของทรัพยากรธรรมชาติและสิ่งแวดล้อมที่เป็นฐานสำคัญของการดำรงชีพได้ถูกทำลายส่งผลให้คนในชนบทปรับตัวและปรับพฤติกรรมในการดำรงชีพเพื่อตอบสนองต่อความต้องการและความปรารถนาที่ถูกกระตุ้นให้เพิ่มขึ้นจากการพัฒนาการเปลี่ยนแปลงอย่างรวดเร็วผ่านกระแสโลกาภิวัตน์และโลกไซเบอร์ทำให้คนมุ่งแสวงหาความสุขและสร้างอัตลักษณ์ส่วนตัวผ่านเครือข่ายสังคมที่หลากหลายและมีแนวโน้มเป็นสังคมปัจเจกมากขึ้นขณะเดียวกันมีการคำนึงถึงประโยชน์ส่วนตน และพวกพ้องมากกว่าส่วนรวม พระพรหมคุณาภรณ์ (2558) ได้กล่าวถึงปัญหาต่างๆ ที่เกิดขึ้นในปัจจุบันว่ากระแสการเปลี่ยนแปลงทางเศรษฐกิจและสังคม และอิทธิพลของโลกาภิวัตน์ก่อให้เกิดผลกระทบต่อชุมชนและบุคคลในสังคมทั้งร่างกาย จิตใจ สติปัญญา อารมณ์ และค่านิยม การแก้ปัญหาอย่างเป็นระบบสิ่งที่สำคัญที่สุด คือการนำเอาหลักธรรมทางศาสนาประยุกต์เข้ากับการดำรงชีวิตในปัจจุบัน ควบคู่กับการสร้างคุณภาพชีวิต และการสร้างภูมิคุ้มกันให้แก่กลุ่มชุมชนนวัตกรรมเพื่อการพัฒนาท้องถิ่น เป็นกระบวนการเรียนรู้ร่วมกันผ่านความเป็นชุมชนท้องถิ่นที่มีระบบความสัมพันธ์ ระหว่างคนกับคน คนกับธรรมชาติ และคนกับสิ่งเหนือธรรมชาติ ซึ่งระบบความสัมพันธ์ในแต่ละระบบนั้น ก็เพื่อการดำรงอยู่ของคน โดยความสัมพันธ์ระหว่างคนกับคนนั้นเป็นการสร้างความสัมพันธ์ของคนในแต่ละระดับตั้งแต่ปัจเจกบุคคล

ครอบครัวและชุมชน การสร้างความสัมพันธ์กับธรรมชาติก็เพื่อการได้มาซึ่งปัจจัยในการดำรงชีพ เครื่องนุ่งห่ม อาหาร ที่อยู่อาศัย และยารักษาโรค การสร้างความสัมพันธ์กับสิ่งเหนือธรรมชาติ เพื่อได้มาซึ่งความเชื่อ ขนบธรรมเนียม ประเพณีและวัฒนธรรม ซึ่งอธิบายผ่านวัฒนธรรมการกิน การอยู่ การแต่งกาย การรักษาโรค รวมถึงการแสดงการเล่นต่างๆ ซึ่งเมื่อมีการเปลี่ยนแปลงของระบบความสัมพันธ์ใดความสัมพันธ์หนึ่งจะทำให้เกิดผลกระทบต่อการดำรงอยู่ของปัจเจกบุคคล ครอบครัว และชุมชน ซึ่งกระบวนการแก้ปัญหา นั้นเริ่มแก่ที่คนเพราะคนเป็นศูนย์กลาง (ศักดิ์พงศ์ หอมหวล, 2557) สอดคล้องกับแผนพัฒนา แผนพัฒนาเศรษฐกิจและสังคมแห่งชาติ ฉบับที่ 11 ที่เน้นยุทธศาสตร์การพัฒนาคนสู่สังคมแห่งการเรียนรู้ตลอดชีวิตอย่างยั่งยืน สถานการณ์การเปลี่ยนแปลงการพัฒนาประเทศสู่ความสมดุลและยั่งยืนจะต้องให้ความสำคัญกับการเสริมสร้างทุนของประเทศที่มีอยู่ให้เข้มแข็งและมีพลังเพียงพอในการขับเคลื่อนกระบวนการพัฒนาประเทศ โดยเฉพาะการพัฒนาคนหรือทุนมนุษย์ให้เข้มแข็งพร้อมรับการเปลี่ยนแปลงโลกในยุคศตวรรษที่ 21 และการเสริมสร้างปัจจัยแวดล้อมที่เอื้อต่อการพัฒนาคุณภาพของคนทั้งในเชิงสถาบัน ระบบโครงสร้างของสังคมให้เข้มแข็งสามารถเป็นภูมิคุ้มกันการเปลี่ยนแปลงต่างๆ ที่จะเกิดขึ้นในอนาคต (คณะกรรมการพัฒนาการเศรษฐกิจและสังคมแห่งชาติ, 2554) ดังนั้นการพัฒนา รูปแบบการดำรงอยู่แบบร่วมสมัยของบรูตงหลงจึงเน้นการพัฒนาให้ชาวบรูตงหลงสามารถพึ่งตนเองได้ สามารถปรับใช้ภูมิปัญญาทางวัฒนธรรม พัฒนาคุณภาพชีวิตให้ดีขึ้นท่ามกลางสภาพแวดล้อมและสังคมที่ดั่งงามอันจะก่อให้เกิดความเข้มแข็งมั่นคงให้แก่ชุมชนผ่านกระบวนการเรียนรู้ร่วมกัน การมีส่วนร่วมคิดและร่วมกำหนดการพัฒนาชุมชนของตนบนหลักการพึ่งพาตนเอง

สร้างพลังขับเคลื่อนการพัฒนาที่สะท้อนถึงความเป็น  
เจ้าของพื้นที่เจ้าของวัฒนธรรมที่ตีงามและทรงคุณค่าให้  
คงอยู่ต่อไปชั่วลูกชั่วหลาน

กระบวนการพัฒนารูปแบบกิจกรรมการดำรง  
อยู่แบบร่วมสมัยของชาติพันธุ์บรูจหลวง ขับเคลื่อนงาน  
ผ่านกิจกรรมที่กำหนดตามคุณลักษณะ 6 ประการ โดย  
การจัดกิจกรรมการศึกษาแหล่งเรียนรู้ที่เป็นตัวอย่างใน  
การทำกิจกรรมเพื่อประโยชน์แก่ท้องถิ่นส่วนรวม การจัด  
กิจกรรมการพัฒนาทักษะความรู้เพื่อปรับเปลี่ยน  
พฤติกรรมในการดำเนินชีวิต การจัดกิจกรรมการมี  
ส่วนร่วมในกิจกรรมที่เป็นประโยชน์ต่อท้องถิ่นส่วนร่วม  
จัดกิจกรรมสร้างจิตสำนึกที่รับผิดชอบต่อท้องถิ่น  
ส่วนรวมและธำรงรักษาไว้ซึ่งวัฒนธรรมอันดีงามของ  
ชาติพันธุ์พบว่ากิจกรรมตามรูปแบบการดำรงอยู่แบบ  
ร่วมสมัย โดยรวมสร้างความตระหนักรู้ เข้าใจถึงการ  
ปฏิบัติเพื่อการปรับเปลี่ยนรูปแบบในการดำรงชีวิต  
กลุ่มเป้าหมายมีความเห็นร่วมกันว่ารูปแบบกิจกรรม  
พัฒนาขึ้นมีประโยชน์ เหมาะสม สามารถนำไปใช้ให้  
เกิดผลได้จริง ควรนำกิจกรรมมาใช้ในการพัฒนา  
กระบวนการเรียนรู้ซึ่งเป็นกิจกรรมที่เข้ากับยุคสมัยและ  
ปลูกจิตสำนึกของชุมชนบรูจในการแสดงอัตลักษณ์ที่  
สำคัญของชาติพันธุ์บรูจ คือการดำรงชีวิตแบบเรียบง่าย  
มีความสามัคคี และห่วงใยในภูมิปัญญาของตน ซึ่ง  
จะเห็นได้ว่ารูปแบบกิจกรรมในการดำรงอยู่แบบร่วม  
สมัยของบรูจหลวงนั้นเป็นกระบวนการเรียนรู้ตลอด  
ชีวิตสอดคล้องกับการศึกษาของสุภาวดี วาทิกทินกร  
(2552) ที่ศึกษาการวิจัยและพัฒนา “กระบวนการเรียนรู้  
ตลอดชีวิต” พบว่า กระบวนการเรียนรู้ตลอดชีวิต ที่มี  
ความเหมาะสมกับการจัดกิจกรรมการเรียนรู้เพื่อ  
ส่งเสริมให้ผู้เรียนเกิดการเรียนรู้ตลอดชีวิตประกอบ  
ไปด้วยขั้นตอนการเรียนรู้ 4 ขั้นตอนคือ 1) การปรับวิธีคิด  
(เรียนรู้ชีวิต) 2) สาธิตวิธีทำ (เปิดโลกทัศน์เรียนรู้ชุมชนอื่น)

3) นำมาปฏิบัติ (เข้าถึงตนเองประเมินตนเอง) 4) พัฒนา  
ต่อยอด (วางแผนการเรียนรู้ต่อเนื่อง) และเนื้อหา  
การเรียนรู้ตลอดชีวิตที่ค้นพบประกอบไปด้วย 1) การ  
เรียนรู้เรื่องชีวิตโดยการเรียนรู้การปรับกระบวนการคิด  
2) การเปิดโลกทัศน์โดยการเรียนรู้จากการศึกษาข้อมูล  
ชุมชนอื่น 3) การเข้าถึงตนเองเป็นการสร้างกระบวนการ  
เรียนรู้ให้คนรู้จักตนเอง เรียนรู้ทางเลือกเพื่อนำไปสู่การ  
เลือก ทางเลือกที่เหมาะสมกับศักยภาพและทุนของ  
ตนเอง 4) การวางแผนการเรียนรู้ต่อเนื่องเพื่อให้เกิด  
ความรู้ความสามารถแก้ไขปัญหาชีวิตหรือพัฒนาต่อ  
ยอดได้

ซึ่งการพัฒนาชุดกิจกรรมการเรียนรู้ในการ  
ดำรงอยู่แบบร่วมสมัยได้นำกรอบแนวคิดกระบวนการ  
เรียนรู้มาออกแบบการพัฒนา “ดงหลวงโมเดล” เป็น  
โมเดลกรอบแนวทางในการสร้างกระบวนการเรียนรู้  
ร่วมกันของชุมชนบรูจหลวงเพื่อให้เกิดกระบวนการ  
ดำรงอยู่ร่วมกันของชาติพันธุ์บรูจแบบร่วมสมัยเป็นการ  
ผสมความรู้ใหม่กับความรู้ดั้งเดิมของชาวบ้านผ่านการ  
จัดการความรู้และการมีส่วนร่วมโดยจัดกระบวนการ  
เรียนรู้ที่สอดคล้องกับผู้เรียนโดยใช้บริบทวัฒนธรรม  
ประเพณี ความเชื่อ ของชุมชนเป็นฐาน ชาวบ้านคือผู้นำ  
ในการเรียนรู้เพื่อให้คนในชุมชนสามารถปรับเปลี่ยนวิถี  
การดำรงชีวิตท่ามกลางการเปลี่ยนแปลงของโลกยุค  
โลกาภิวัตน์เกิดการดำรงอยู่ตามวิถีเพื่อให้มีคุณภาพ  
ชีวิตที่ดีท่ามกลางกระแสการเปลี่ยนแปลงอย่างรวดเร็ว  
โดยดำรงชีวิตตามวิถีเศรษฐกิจพอเพียงเป็นแนวทางที่  
พระบาทสมเด็จพระเจ้าอยู่หัวได้ทรงพระราชทานให้กับ  
พสกนิกรชาวไทยไว้เพื่อเป็นแนวทางในการดำรงชีวิต  
ซึ่งชุมชนอื่นสามารถประยุกต์นำไปเป็นแนวทางหรือ  
รูปแบบในการส่งเสริมให้ชุมชนสามารถปรับเปลี่ยนเพื่อ  
พัฒนาคุณภาพชีวิตที่ดีขึ้นโดยปรับเปลี่ยนพัฒนา  
รูปแบบตามบริบทชุมชนของแต่ละพื้นที่

จากการประเมินผลก่อนและหลังการร่วมเรียนรู้กลุ่มเป้าหมายและประชาชนที่เข้าร่วมกิจกรรมมีการปรับเปลี่ยนพฤติกรรมตามคุณลักษณะจากระดับปานกลางเป็นระดับมาก ซึ่งเกิดจากแรงบันดาลใจการมีส่วนร่วมของชุมชนและการได้รับการส่งเสริมสนับสนุนจากหน่วยงานทุกภาคส่วน ทำให้การดำเนินงานวิจัยสามารถขับเคลื่อนจนประสบผลสำเร็จและได้รูปแบบการพัฒนาที่เหมาะสมสำหรับชุมชนบรูตงหลวง ซึ่งเป็นรูปแบบการเรียนรู้ที่สามารถประยุกต์และนำไปปฏิบัติปรับใช้กับท้องถิ่นชุมชนอื่นเพื่อให้สามารถดำรงอยู่แบบร่วมสมัยทำให้ชุมชนอยู่ได้ อยู่ดี อยู่รอด ตามแนวคิดปรับเปลี่ยนเพื่ออยู่รอด สืบทอดเพื่ออยู่ดี สร้างกระบวนการทัศน์ใหม่เพื่ออยู่ดี

### สรุปผลการวิจัย

1. สถานการณ์การดำรงอยู่ของชาติพันธุ์บรูตงหลวงมีปัจจัยเสี่ยงที่ทำให้สถาบันทางสังคมอ่อนแอ มีความเสื่อมถอยทางคุณธรรมจริยธรรม การดำรงอัตลักษณ์ของชาติพันธุ์ถดถอย วัฒนธรรมที่ดั้งเดิมอยู่ในภาวะเสี่ยงที่ใกล้จะสูญหาย

2. รูปแบบการดำรงอยู่แบบร่วมสมัยของชาติพันธุ์ บรูตงหลวง ออกแบบจากการประยุกต์ใช้แนวคิดหลักปรัชญาของเศรษฐกิจพอเพียง หลักการมีส่วนร่วม และคุณลักษณะจากหลักพุทธธรรมสี่ปายะ 7 โดยมีกิจกรรมการเรียนรู้ เพื่อการดำรงอยู่แบบร่วมสมัย ดังนี้ กิจกรรมเรียนรู้การดำรงอยู่แบบร่วมสมัยที่เหมาะสมกับชาติพันธุ์บรูตงหลวง คือ 1) กิจกรรมการพัฒนาทักษะความรู้เพื่อการปรับเปลี่ยนพฤติกรรม 2) กิจกรรมการศึกษาแหล่งเรียนรู้ที่เป็นประโยชน์แก่ส่วนรวมและต่อตนเอง 3) กิจกรรมการมีส่วนร่วมในกิจกรรมที่เป็นประโยชน์ต่อส่วนรวม 4) กิจกรรมสร้างจิตสำนึกที่ดีและดำรงไว้ซึ่งวัฒนธรรมอันดีงามของชาติพันธุ์

3. กลุ่มตัวอย่างมีพฤติกรรมตามคุณลักษณะที่กำหนดอยู่ในระดับดี มีความรู้ทักษะสามารถปรับเปลี่ยนพฤติกรรมในการดำเนินชีวิตในทางที่ดีขึ้น มีความพึงพอใจในรูปแบบกิจกรรมการเรียนรู้ที่พัฒนาขึ้นในระดับมาก สามารถนำไปใช้ปฏิบัติให้เกิดผลได้จริง

### ข้อเสนอแนะ

ข้อเสนอแนะการนำผลการวิจัยไปใช้

1. งานวิจัยการพัฒนารูปแบบการดำรงอยู่แบบร่วมสมัยของชาติพันธุ์บรูตงหลวง เป็นการศึกษากรณีตำบลดงหลวง อำเภอดงหลวง จังหวัดมุกดาหาร เป็นกรณีศึกษาเชิงพื้นที่ที่สามารถนำไปปรับใช้กับพื้นที่อื่นที่มีลักษณะบริบทชุมชนและมีสถานการณ์ปัญหาที่ใกล้เคียงกันได้โดยการปรับรูปแบบหรือกิจกรรมให้เหมาะสมกับบริบทของชุมชน

2. รัฐบาลควรมีนโยบายในการแก้ปัญหาและฟื้นฟูวิถีชีวิตส่งเสริมการสืบสานอัตลักษณ์ของชาติพันธุ์ โดยจัดตั้งคณะกรรมการและหน่วยงานที่รับผิดชอบจากทุกภาคส่วนให้มีตัวแทนของกลุ่มชาติพันธุ์ องค์กรเอกชน นักวิชาการและผู้ทรงคุณวุฒิ ร่วมวางแผนแก้ไขปัญหาตามบริบทของชุมชน สนับสนุนงบประมาณในการเสริมสร้างความเข้มแข็งให้แก่ชุมชนการฟื้นฟูวัฒนธรรม การพัฒนาคุณภาพชีวิต แก้ไขปัญหาความเลื่อมล้ำทางสังคมสื่อสารให้เกิดความเสมอภาครวมทั้งสนับสนุนการศึกษาวิจัยเพื่อพัฒนากลุ่มชาติพันธุ์

3. หน่วยงานราชการที่เกี่ยวข้อง สำนักงานวัฒนธรรมอำเภอควรส่งเสริมสนับสนุนการขับเคลื่อนศูนย์เรียนรู้วัฒนธรรมใช้-บรูตงหลวงให้เป็นรูปธรรม เพื่อให้เป็นศูนย์เรียนรู้ อนุรักษ์สืบสานประเพณีวัฒนธรรม สืบทอดอัตลักษณ์และเป็นศูนย์รวมด้านจิตวิญญาณของชุมชน องค์กรปกครองส่วนท้องถิ่นควรส่งเสริมสนับสนุนงบประมาณในการจัดงานสืบสานวิถี

ชีวิตและประเพณีของชาวบรู เช่น การจัดงานบรูไฮ-โท ใช้สืบสานประเพณีบุญเดือนสาม พิธีกรรมโซ่ทั้งบั้ง และ พิธีกรรมเลี้ยงผี

ข้อเสนอแนะในการทำวิจัยครั้งต่อไป

การทำวิจัยเพื่อพัฒนาท้องถิ่นพื้นที่ตำบลดงหลวงในครั้งต่อไปควรมีการศึกษาเพิ่มเติมในเรื่องการใช้ภูมิปัญญาท้องถิ่นในการดูแลสุขภาพ เพื่อเป็นการอนุรักษ์และสืบทอดภูมิปัญญาที่มีคุณค่าในการส่งเสริมการดูแลสุขภาพที่ครอบคลุมทั้งทางด้านร่างกาย จิตใจ สติปัญญา และจิตวิญญาณ ซึ่งเป็นภูมิปัญญาที่มีอยู่ในพื้นที่ชุมชน เช่นการใช้สมุนไพรเพื่อรักษาสุขภาพพิธีกรรม การรักษาทางความเชื่อและจิตวิญญาณ เช่น การเหย้า การเลี้ยงผี เป็นต้น

## เอกสารอ้างอิง

คณะกรรมการพัฒนาการเศรษฐกิจและสังคมแห่งชาติ.

(2554). **แผนพัฒนาเศรษฐกิจและสังคมแห่งชาติฉบับที่สิบเอ็ด พ.ศ. 2555–2559.**

กรุงเทพฯ: สำนักนายกรัฐมนตรี.

ฉัตรทิพย์ นาถสุภา. (2555). **แนวคิดวัฒนธรรมชุมชนในสังคมไทย.** กรุงเทพฯ: บริษัท ด้านสุทธาการพิมพ์ จำกัด.

ณรงค์ฤทธิ์ สุมาลี. (2558). **โลกเสรีนิยมใหม่: เขตวัฒนธรรมพิเศษกับความจริงที่เกิดขึ้น.**

<[http://www.soc.cmu.ac.th/~wsc/data/ldentity\\_28\\_3\\_05.pdf](http://www.soc.cmu.ac.th/~wsc/data/ldentity_28_3_05.pdf)>. (26 กรกฎาคม).

พระพรหมคุณาภรณ์. (2558). **หลักการดำเนินชีวิตตามแนวทางพุทธ.** <<http://www.iconstemcell.com/blog/articles/610>>. (25 กรกฎาคม).

พุดมิกดิ์ พูลลาภ. (2556). **การศึกษาการเปลี่ยนแปลงทางสังคมและวัฒนธรรมของกลุ่มชาติพันธุ์บรู: กรณีศึกษาตำบลกกตุม อำเภอดงหลวง จังหวัดมุกดาหาร.** วิทยานิพนธ์ปริญญาศิลปศาสตรมหาบัณฑิต สาขาไทยคดีศึกษา มหาวิทยาลัยสุโขทัยธรรมาธิราช.

ศักดิ์พงศ์ หอมหวล. (2557). **การศึกษาท้องถิ่นเชิงพหุลักษณ์.** พิมพ์ครั้งที่ 1. มหาสารคาม : มหาวิทยาลัยราชภัฏมหาสารคาม.

สุภาวดี วาทิกทินกร. (2552). **การวิจัยและพัฒนากระบวนการเรียนรู้ตลอดชีวิต.** น่าน: โครงการเสริมสร้างการเรียนรู้เพื่อชุมชนเป็นสุข สำนักงานส่งเสริมการศึกษานอกระบบและการศึกษาตามอัธยาศัยจังหวัดน่าน.

สุริชัย หวันแก้ว. (2550). **คนชายขอบจากความคิดสู่ความจริง.** พิมพ์ครั้งที่ 2. กรุงเทพฯ: สำนักพิมพ์แห่งจุฬาลงกรณ์มหาวิทยาลัย.

สมบัติ ท้ายเรือคำ. (2553). **ระเบียบวิธีวิจัยสำหรับมนุษยศาสตร์และสังคมศาสตร์.** พิมพ์ครั้งที่ 4. มหาสารคาม: มหาวิทยาลัยมหาสารคาม.