

การศึกษาความสัมพันธ์ระหว่างคุณธรรมและจริยธรรมที่มีอยู่กับการปฏิบัติงาน ของพนักงานบริษัทเอกชน

A Study of Relationship Between Morality and Ethics Existing and Work Performance of Employees in Private Companies

พนิดา ภัคดี¹

บทคัดย่อ

งานวิจัยครั้งนี้ มีวัตถุประสงค์ 1) เพื่อศึกษาระดับความคิดเห็น เกี่ยวกับคุณธรรมและจริยธรรมที่มีอยู่ของพนักงาน 2) เพื่อพยากรณ์ผลการปฏิบัติงานของพนักงานด้วยคุณธรรมและจริยธรรมที่มีอยู่ การวิจัยครั้งนี้เป็นการศึกษาเฉพาะกรณีพนักงาน บริษัท วัฒนไพศาลเอ็นยีเนียร์จิง จำกัด ซึ่งได้กลุ่มตัวอย่างเป็นพนักงานของบริษัท รวมทั้งสิ้นเป็นจำนวน 102 คน โดยใช้แบบสอบถามเป็นเครื่องมือในการเก็บรวบรวมข้อมูล และทำการวิเคราะห์ข้อมูลทางสถิติด้วยโปรแกรมสำเร็จรูป สถิติที่ใช้ ประกอบด้วย ค่าร้อยละ ค่าเฉลี่ย ค่าเบี่ยงเบนมาตรฐาน ส่วนสถิติที่ใช้ในการทดสอบสมมติฐานได้แก่ การทดสอบที การวิเคราะห์ความแปรปรวนและสหสัมพันธ์ จากผลการวิจัยพบว่า คุณธรรมจริยธรรมที่มีอยู่ 3 ประการ ที่มีอิทธิพลต่อตัวแปรผลการปฏิบัติงานของพนักงานประกอบด้วย ความซื่อสัตย์ ความมีสติสัมปชัญญะ ความมีวินัย สามารถสร้างสมการพยากรณ์ผลการปฏิบัติงานในรูปคะแนนดิบ ดังนี้ ผลการปฏิบัติงาน = $-33.640 + 1.637$ (ความซื่อสัตย์) + 1.651 (ความมีสติสัมปชัญญะ) + 1.186 (ความมีวินัย)

คำสำคัญ : คุณธรรมและจริยธรรมที่มีอยู่ ผลการปฏิบัติงาน

Abstract

The objectives of this research are 1) to study the level of opinions of employees concerning existing and desirable of morality and ethics 2) to make a predicting equation of performance of the employees and existing of morality and ethics. This research was carried out with 102 employees. The questionnaires were applied for data collection which earned data were analyzed to obtain percentage, mean, and standard deviation. The statistics for hypothesis test were t-test, ANOVA, and correlation. Three predictors of existing morality and ethics for employees' work performance were found. They were honesty, consciousness and discipline. The regression predictive equation in raw scores was as follows : Performance = $-33.640 + 1.637$ (honest) + 1.651 (common sense) + 1.186 (discipline)

¹อาจารย์ ประจำสาขาการจัดการอุตสาหกรรม คณะบริหารธุรกิจ มหาวิทยาลัยกรุงเทพสุวรรณภูมิ

Keywords : morality and ethics existing, work performance

ความเป็นมาของปัญหา

ในปัจจุบันสังคมการทำงานเริ่มมีการแข่งขันมากขึ้นอาจทำให้คนเราละเลยคุณธรรมและจริยธรรมไปบ้าง ประยูร เถลิงศรี (2536) ได้กล่าวว่าในสังคมการทำงานปัจจุบันจะเห็นสังคมเศรษฐกิจที่เห็นแก่ตัว เมื่อใครยาวสาวได้สาวเอา เราเน้นความเจริญเติบโตทางเศรษฐกิจละทิ้งความเป็นธรรม คนจึงเห็นแก่ตัวมากยิ่งขึ้นทุกวัน ความเจริญทางวิทยาศาสตร์และเทคโนโลยี ไม่ได้เป็นหลักประกันที่จะสร้างความก้าวหน้าในเรื่องศีลธรรมและความสงบสุขให้แก่สังคมแต่อย่างไร ตรงกันข้ามทั้งสองอย่างนี้ ได้เข้ามามีส่วนสร้างปัญหาสังคม และปัญหาศีลธรรมอย่างมากมาโดยเฉพาะการนำมาพัฒนาสังคมและเศรษฐกิจ โดยไม่คำนึงถึงพื้นฐานวัฒนธรรมดั้งเดิม ดังนั้นการมีคุณธรรม ในการดำรงชีพหรือในการทำงาน ย่อมทำให้บุคคลประพฤติ ปฏิบัติสิ่งที่ดีงามและเป็นประโยชน์ (ประภาศรี สีหอำไพ, 2543) ส่วนจริยธรรมนั้น หากผู้ใดมีก็จะปฏิบัติตนให้อยู่ในศีลธรรม (พระเทวินทร์ เทวินโท, 2544) จากความสำคัญต่างๆ ดังที่กล่าวมาแล้ว จะเห็นได้ว่าการที่จะทำให้สังคมได้รับการยอมรับและเห็นคุณค่าของการทำความดี เป็นคนดีนั้นจำเป็นอย่างยิ่งที่ผู้เกี่ยวข้องทุกฝ่ายจะต้องกระทำให้เป็นแบบอย่างที่ดีเพื่อช่วยส่งเสริมให้เกิดการกระทำเป็นแบบอย่างและนำมาปฏิบัติได้จริง

ปัจจุบันนี้มีความจำเป็นอย่างมากที่จะส่งเสริมให้ทุกคนปฏิบัติ เพื่อได้รู้ถึงความสัมพันธ์ระหว่างคุณธรรมและจริยธรรมกับผลการปฏิบัติงานของพนักงาน เพื่อได้รู้ถึงความคิดเห็นเกี่ยวกับคุณธรรมและจริยธรรมที่มีอยู่และที่พึงประสงค์ของพนักงาน และเป็นข้อมูลในการนำไปวางแผนพัฒนาและส่งเสริมคุณธรรมและจริยธรรมของพนักงานต่อไปในอนาคต

แนวทางหนึ่งที่จะลดปัญหาต่างๆ ในสังคมคือการปลูกฝังจริยธรรมแก่บุคคลในสังคมซึ่งต้อง อาศัยความร่วมมือและประสานงานหน่วยงานต่างๆ เพราะจริยธรรมมิได้เกิดในตัวบุคคลโดยธรรมชาติ แต่เกิดจากการอบรมสั่งสอนทั้งโดยทางตรงและโดยทางอ้อม จริยธรรมเป็นปัจจัยและพลังทางสังคม ที่ยิ่งใหญ่ เป็นเครื่องกำหนดความเจริญและความเสื่อมทางสังคม หากคนในสังคมมีจริยธรรมสูง ย่อมไม่กระทำการที่จะก่อให้เกิดความเดือดร้อนแก่ตนเองและสังคม อันจะส่งผลดีต่อประเทศชาติอีกด้วย จากความสำคัญต่างๆ ดังที่กล่าวมาแล้วจะเห็นได้ว่าการที่จะทำให้สังคมได้รับการยอมรับและเห็นคุณค่า ของการทำความดีเป็นคนดีนั้น จำเป็นอย่างยิ่งที่ผู้เกี่ยวข้องทุกฝ่ายจะต้องกระทำให้เป็นแบบอย่างที่ดี เพื่อช่วยส่งเสริมให้เกิดการกระทำเป็นแบบอย่างและนำมาปฏิบัติได้จริง ผู้วิจัยจึงเลือกศึกษาเกี่ยวกับบริษัท วัฒนไพศาล เอ็นยีเนียร์ริง จำกัด เพราะเป็นบริษัทที่มีขนาดไม่ใหญ่มากนัก กลุ่มประชากรเหมาะสมกับงานวิจัย และผู้วิจัยมีความเห็นว่าคุณธรรมและจริยธรรมในสังคมไทยปัจจุบันนี้มีความจำเป็นอย่างมาก ที่จะส่งเสริมให้ทุกคนปฏิบัติเพื่อให้สังคมเกิดความสงบสุข ไม่แก่งแย่งชิงดีชิงเด่นกัน ในการศึกษาครั้งนี้ ช่วยให้รู้ถึงความสัมพันธ์ระหว่างคุณธรรมและจริยธรรมกับผลการปฏิบัติงานของพนักงานเพื่อได้รู้ถึงความคิดเห็นเกี่ยวกับคุณธรรมและจริยธรรมที่มีอยู่และที่พึงประสงค์ของพนักงานสามารถนำไป เป็นข้อมูลในการนำไปวางแผนพัฒนาและส่งเสริมคุณธรรมและจริยธรรมของพนักงานต่อไปในอนาคต

วัตถุประสงค์ของการวิจัย

1. เพื่อศึกษาความสัมพันธ์ระหว่างคุณธรรมและจริยธรรมที่มีอยู่ กับ ผลการปฏิบัติงานของพนักงาน

2. เพื่อพยากรณ์ผลการปฏิบัติงานของพนักงานด้วยข้อมูลด้านคุณธรรมและจริยธรรมที่มีอยู่

สมมติฐานการวิจัย

คุณธรรมจริยธรรมที่มีอยู่สามารถพยากรณ์ผลการปฏิบัติงาน

วิธีดำเนินการวิจัย

การวิจัยครั้งนี้เป็นการวิจัยเชิงสำรวจ โดยมุ่งศึกษาเรื่องความสัมพันธ์ระหว่างคุณธรรมและจริยธรรมที่มีอยู่ กับ ผลการปฏิบัติงาน การวิจัยในครั้งนี้มีรูปแบบการวิจัยในลักษณะเป็นแบบศึกษา กลุ่มทดลอง 1 กลุ่ม ให้กลุ่มทดลองทำการประเมินตนเองเกี่ยวกับคุณธรรมและจริยธรรมที่มีอยู่ และให้ผู้บังคับบัญชาประเมินผลการปฏิบัติงานของกลุ่มตัวอย่าง

กลุ่มตัวอย่างที่ใช้ในการวิจัย

ผู้วิจัยได้ทำการสุ่มตัวอย่างแบบเจาะจง โดยเลือกพนักงานฝ่ายปฏิบัติการของบริษัทเอกชนจำนวน 102 คน ซึ่งผู้วิจัยได้ทำการแจกแบบสอบถามแก่พนักงานจำนวน 102 ชุด ได้รับแบบสอบถามคืนมา 93 ชุด คิดเป็นร้อยละ 91.17

ตัวแปรที่ใช้ศึกษา

ตัวแปรอิสระ คือ ปัจจัยส่วนบุคคลของพนักงาน, คุณธรรมและจริยธรรมที่มีอยู่

ตัวแปรตาม คือ ผลการปฏิบัติงาน

วิธีการดำเนินการวิจัย

ผู้วิจัยได้ดำเนินการเก็บรวบรวมข้อมูลตามลำดับ ดังนี้ 1) สร้างแบบสอบถามคุณธรรมและจริยธรรมที่มีอยู่ และคุณธรรมและจริยธรรมที่พึงประสงค์ 2) ผู้วิจัยนำแบบสอบถามไปตรวจสอบความ

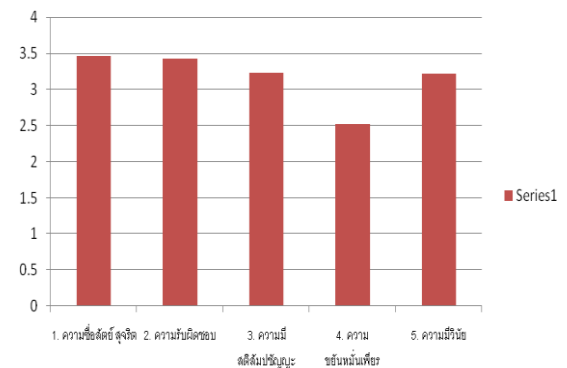
เพียงตรงโดยให้ผู้เชี่ยวชาญเป็นผู้ตรวจประเมิน 3) ผู้วิจัยนำแบบสอบถามไปทดลองกับกลุ่มตัวอย่าง (Pilot test) เพื่อหาค่าความเชื่อมั่น 4) ทำการเก็บจากกลุ่มตัวอย่างจำนวน 102 ชุด ได้รับแบบสอบถามคืนมา 93 ชุด คิดเป็นร้อยละ 91.17 จากนั้นผู้วิจัยได้นำข้อมูลที่รวบรวมได้จากกลุ่มตัวอย่าง มาทำการวิเคราะห์ทางสถิติด้วยโปรแกรมสำเร็จรูปทางสถิติ (SPSS for Windows)

เครื่องมือที่ใช้ในการวิจัย

มีทั้งหมด 2 ประเภทคือ 1) แบบสอบถามความคิดเห็นเกี่ยวกับคุณธรรมและจริยธรรม 2) แบบประเมินผลการปฏิบัติงาน

ผลการวิจัย

ในการวิเคราะห์ความสัมพันธ์ระหว่างคุณธรรมและจริยธรรมที่มีอยู่ กับ ผลการปฏิบัติงานผู้วิจัยได้ศึกษาระดับความคิดเห็นเกี่ยวกับคุณธรรมและจริยธรรมที่มีอยู่ของพนักงาน



ภาพที่ 1 แสดงระดับความคิดเห็นเกี่ยวกับคุณธรรมและจริยธรรมที่มีอยู่ของพนักงาน ซึ่งมีรายละเอียดดังนี้

ความซื่อสัตย์ สุจริต : พบว่า พนักงานมีความซื่อสัตย์ สุจริตที่มีอยู่ในระดับสูง ($\bar{x} = 3.46$, S.D. = 0.40)

ความรับผิดชอบ : พบว่า พนักงานมีความรับผิดชอบที่มีอยู่ในระดับสูง ($\bar{x} = 3.43$, S.D. = 0.44)

ความมีสติสัมปชัญญะ : พบว่า พนักงานมีสติสัมปชัญญะที่มีอยู่ในระดับสูง ($\bar{x} = 3.23, S.D. = 0.46$)

ความขยันหมั่นเพียร : พบว่า พนักงานมีความขยันหมั่นเพียรที่มีอยู่ในระดับปานกลาง ($\bar{x} = 2.52, S.D. = 0.43$)

ความมีวินัย : พบว่า พนักงานมีความมีวินัยที่มีอยู่ในระดับสูง ($\bar{x} = 3.22, S.D. = 0.50$)

การวิเคราะห์การถดถอยพหุคูณเป็นรายด้านของคุณธรรมและจริยธรรมที่มีอยู่ พบว่าคุณธรรมและจริยธรรมที่มีอยู่ที่มีประสิทธิภาพในการทำนายผลการปฏิบัติงาน และได้รับการคัดเลือกเข้าสู่สมการถดถอย มี 3 ตัว ใน 3 ขั้นตอนโดยพิจารณาค่า F มีนัยสำคัญทางสถิติ และเมื่อพิจารณาค่าสัมประสิทธิ์การตัดสินใจ (Adj R²) พบว่า

ตารางที่ 1 วิเคราะห์การถดถอยพหุคูณเป็นรายด้านของคุณธรรมและจริยธรรมที่มีอยู่ ระหว่างตัวแปรความซื่อสัตย์ ความมีสติสัมปชัญญะ และความมีวินัยที่มีอิทธิพลต่อตัวแปรผลการปฏิบัติงาน

ขั้นที่	ตัวแปรทำนาย	R	R ²	Adj R ²	F	Sig
1.	ความซื่อสัตย์	.702	.493	.487	88.490	.000
2.	ความมีสติสัมปชัญญะ	.753	.566	.557	58.800	.000
3.	ความมีวินัย	.770	.593	.580	43.287	.000

ขั้นที่ 1 ความซื่อสัตย์ สามารถทำนายผลการปฏิบัติงานได้ร้อยละ 48.7

ขั้นที่ 2 เมื่อเพิ่มตัวแปรความมีสติสัมปชัญญะสามารถทำนายผลการปฏิบัติงานได้ร้อยละ 55.7

ขั้นที่ 3 เมื่อเพิ่มตัวแปรความมีวินัยสามารถทำนายผลการปฏิบัติงานได้ร้อยละ 58

ตารางที่ 2 การวิเคราะห์การถดถอยพหุคูณแบบขั้นเพื่อหารูปแบบสมการทำนายผลการปฏิบัติงานของพนักงาน

ตัวแปร	B	Se B	Beta	t	P
ค่าคงที่	-33.64	7.827		-4.298*	.000
ความซื่อสัตย์	1.637	.474	.350	8.452*	.001
ความมีสติสัมปชัญญะ	1.651	.586	.291	2.817*	.006
ความมีวินัย	1.186	.489	.229	2.425*	.017

ดังนั้นสมการถดถอยที่เหมาะสม คือ
 ผลการปฏิบัติงาน = a + b1 (ความซื่อสัตย์) + b2 (ความมีสติสัมปชัญญะ) + b3 (ความมีวินัย)

ตารางที่ 2 วิเคราะห์การถดถอยพหุคูณเป็นรายด้านของคุณธรรมและจริยธรรมที่มีอยู่ ระหว่างตัวแปรความซื่อสัตย์ ความมีสติสัมปชัญญะ และความมีวินัยที่มีอิทธิพลต่อตัวแปรผลการปฏิบัติงานจากการวิเคราะห์การถดถอยพหุคูณแบบขั้น สามารถสร้างสมการทำนายผลการปฏิบัติงานในรูปคะแนนดิบได้ดังนี้

ผลการปฏิบัติงาน = -33.640 + 1.637 (ความซื่อสัตย์) + 1.651 (ความมีสติสัมปชัญญะ) + 1.186 (ความมีวินัย)

จากสมการดังกล่าวข้างต้นสามารถอธิบายได้ว่าถ้าคะแนนความซื่อสัตย์เพิ่มขึ้น 1 คะแนน จะทำให้คะแนนผลการปฏิบัติงานเพิ่มขึ้น 1.637 คะแนน ถ้าคะแนนความมีสติสัมปชัญญะเพิ่มขึ้น 1 คะแนน จะทำให้คะแนนผลการปฏิบัติงานเพิ่มขึ้น 1.651 คะแนน ถ้าคะแนนความมีวินัยเพิ่มขึ้น 1 คะแนน จะทำให้คะแนนผลการปฏิบัติงานเพิ่มขึ้น 1.186 คะแนน โดย

มีค่าคงที่เท่ากับ - 33.640 เมื่อแปลงคะแนนดิบให้เป็นคะแนนมาตรฐาน (Z-Score) แล้วจะได้สมการทำนาย

ผลการปฏิบัติงานในรูปคะแนนมาตรฐาน ดังนี้
ผลการปฏิบัติงาน = .350 (ความซื่อสัตย์) +
.291(ความมีสติสัมปชัญญะ) + .229 (ความมีวินัย)

อภิปรายผล

การสร้างสมการพยากรณ์ผลการปฏิบัติงานสามารถนำไปใช้ให้เกิดประโยชน์ในด้านการคัดเลือกบุคคลเข้ามาทำงานในองค์กร เพื่อที่ว่าคุณธรรมและจริยธรรมที่มีอยู่ทั้ง 3 ตัว คือ ความซื่อสัตย์ ความมีสติสัมปชัญญะ และความมีวินัยจะส่งผลต่อการปฏิบัติงานมากน้อยเพียงใด ซึ่งเป็นข้อมูลที่สำคัญส่วนหนึ่งที่ใช้ในการประกอบการตัดสินใจคัดเลือกบุคคลเข้าทำงานในองค์กร เพื่อที่องค์กรจะได้บุคคลากรที่มีคุณภาพและเหมาะสมเข้ามาทำงานต่อไป

สรุปผลการวิจัย

ข้อมูลส่วนบุคคลและคุณธรรมจริยธรรมที่มีอยู่สามารถพยากรณ์ผลการปฏิบัติงานจากการทดสอบสมมติฐานพบว่าคุณธรรมจริยธรรมที่มีอยู่ 3 ตัว ที่มีอิทธิพลต่อตัวแปรผลการปฏิบัติงานของพนักงานประกอบด้วยความซื่อสัตย์ ความมีสติสัมปชัญญะ ความมีวินัย สามารถร่วมกันพยากรณ์ผลการปฏิบัติงานของพนักงานได้ร้อยละ 58 อย่างมีนัยสำคัญทางสถิติที่ระดับ.05 ($R^2 = .593$) มีค่าสัมประสิทธิ์สหสัมพันธ์พหุคูณเท่ากับ .770 เป็นเพราะความซื่อสัตย์ สุจริต เป็นคุณธรรมจริยธรรมที่เมื่อพนักงานนำมาปฏิบัติจะลดปัญหาในด้านต่างๆ ขององค์กร เช่นความขัดแย้งระหว่างบุคลากรในการปฏิบัติงาน

ความมีสติสัมปชัญญะเป็นคุณธรรมจริยธรรมที่เมื่อพนักงานนำมาปฏิบัติจะเกิดการตัดสินใจในการแก้ปัญหาได้อย่างถูกต้องและเหมาะสม ความมีวินัยเป็นคุณธรรมจริยธรรมที่เมื่อพนักงานนำมาปฏิบัติจะมี

การเอาใจใส่ในการทำงานที่ได้รับมอบหมายได้ตามเวลาที่กำหนดและมีการปฏิบัติตามกฎระเบียบข้อบังคับของหน่วยงานจะเห็นได้ว่าคุณธรรมและจริยธรรมทั้ง 3 ด้านที่กล่าวมาจะส่งผลต่อผลการปฏิบัติงานให้ดีขึ้น

ข้อเสนอแนะ

ข้อเสนอแนะในการนำผลการวิจัยไปใช้
ผลที่ได้จากการวิจัยในครั้งนี้พบว่า พนักงานยังมีคุณธรรมและจริยธรรมในด้านความซื่อสัตย์น้อยที่สุดเมื่อเทียบกับด้านอื่นๆ ดังนั้นควรมีการส่งเสริมให้พนักงานมีแรงจูงใจ เกิดความผูกพันต่อองค์กร โดยมีการเสริมแรงจูงใจให้กับพนักงานคือมีการให้รางวัล เช่น เงินพิเศษ หรือโล่รางวัล แก่พนักงานที่มีความซื่อสัตย์ และควรมีการจัดอบรมในเรื่องคุณธรรมและจริยธรรมโดยเชิญ ผู้เชี่ยวชาญในด้านคุณธรรมและจริยธรรมมาเป็นวิทยากรในการอบรมเพื่อเพิ่มความรู้และความผูกพันต่อองค์กรและจากสมการพยากรณ์คุณธรรมและจริยธรรมที่มีอยู่กับการปฏิบัติงาน บริษัทสามารถนำข้อมูลไปใช้ในการคัดสรรบุคคลเข้าทำงานเพื่อให้ได้บุคคลที่เหมาะสมที่สุดแก่องค์กร

เอกสารอ้างอิง

- ประภาศรี สีหอำไพ. (2543). **พื้นฐานการศึกษาทางศาสนาและจริยธรรม**.กรุงเทพมหานคร : จุฬาลงกรณ์มหาวิทยาลัย.
พระเวทินทร์ เทวินโท. (2544). **พุทธจริยศาสตร์**. นนทบุรี : สหมิตรพริ้นติ้ง.
ประยูร เถลิงศรี. (2536). แง่คิดเรื่องความสำเร็จในการรับราชการ. **วารสารข้าราชการ**, 38 : 25-37.