



คำแนะนำการเตรียมต้นฉบับ

วารสารมหาวิทยาลัยราชภัฏมหาสารคาม

วารสารมหาวิทยาลัยราชภัฏมหาสารคาม เป็นวารสารที่เผยแพร่ผลงานวิชาการ รูปแบบบทความวิจัย (Research Articles) บทความวิชาการ หรือบทความปริทัศน์ (Review Articles) บทความวิจารณ์หนังสือ (Book Review) และบทความวิจัยแบบสั้น (Communication Letter) ในสาขาวิชาต่าง ๆ ทางด้านมนุษยศาสตร์และสังคมศาสตร์ มีกำหนดการตีพิมพ์เผยแพร่ปีละ 3 ฉบับ ราย 4 เดือน คือ ฉบับที่ 1 เดือนมกราคม-เมษายน ฉบับที่ 2 เดือนพฤษภาคม-สิงหาคม และฉบับที่ 3 เดือนกันยายน-ธันวาคม ผู้เขียนบทความทุกท่านสามารถส่งผลงานมาลงตีพิมพ์ได้ โดยผลงานดังกล่าวต้องไม่เคยถูกนำไปพิมพ์เผยแพร่ ในวารสารอื่นใดมาก่อน บทความทุกบทความจะต้องได้รับการพิจารณาจากผู้ประเมินอิสระจากภายนอกมหาวิทยาลัยในสาขาวิชานั้น ๆ และสาขาที่เกี่ยวข้อง อย่างน้อย 3 ท่าน โดยได้รับความเห็นชอบจากกองบรรณาธิการ ทั้งนี้ผู้ประเมินไม่เห็นชื่อหรือข้อมูลของผู้เขียนบทความและผู้เขียนบทความไม่ทราบผู้ประเมิน (**Double-Blind Review**) บทความที่ได้รับการตีพิมพ์ต้องมีผลการประเมิน จากผู้ประเมินอิสระอย่างเป็นทางการเป็นเอกฉันท์ว่ามีความเหมาะสมที่จะนำเผยแพร่ในวารสารได้ บทความที่ได้รับการตีพิมพ์อาจถูกดัดแปลง แก้ไข คำ สำนวน และรูปแบบการนำเสนอตามที่กองบรรณาธิการเห็นสมควร ส่วนบทความที่ถูกปฏิเสธการตีพิมพ์ หรือขอยกเลิกการตีพิมพ์ ผู้เขียนบทความไม่สามารถขอค่าธรรมเนียมการตีพิมพ์บทความคืนได้ ผู้เขียนบทความสามารถค้นรายละเอียดต่าง ๆ สำหรับการเตรียมต้นฉบับบทความได้จากเว็บไซต์ <https://so05.tci-thaijo.org/index.php/rmu>

วิธีการเตรียมต้นฉบับ

1. **ต้นฉบับพิมพ์เป็นภาษาไทยหรือภาษาอังกฤษก็ได้** ส่วนประกอบต่าง ๆ ของบทความวิจัยหรือบทความวิชาการ ให้จัดทำตามคำแนะนำการเตรียมต้นฉบับนี้ การใช้ภาษาไทยให้ยึดหลักการใช้คำศัพท์และชื่อบัญญัติตามหลักของราชบัณฑิตยสถาน ควรหลีกเลี่ยงการเขียนภาษาอังกฤษปนภาษาไทยโดยไม่จำเป็น กรณีจำเป็นให้เขียนคำศัพท์ภาษาไทยตามด้วยในวงเล็บภาษาอังกฤษ โดยคำแรกให้ขึ้นต้นด้วยตัวพิมพ์ใหญ่ ส่วนอักษร และคำที่เหลือทั้งหมดให้พิมพ์ด้วยตัวพิมพ์เล็ก ยกเว้นชื่อเฉพาะ ทุกคำให้ขึ้นต้นด้วยตัวพิมพ์ใหญ่ การปรากฏอยู่หลายที่ในบทความของศัพท์คำเดียวกันที่เป็นภาษาไทยตามด้วยภาษาอังกฤษ ให้ใช้คำศัพท์ภาษาไทยตามด้วยภาษาอังกฤษเฉพาะครั้งแรก ครั้งต่อไปใช้เฉพาะคำศัพท์ภาษาไทยเท่านั้น ส่วนบทความที่เป็นภาษาอังกฤษต้องให้ผู้เชี่ยวชาญด้านภาษาอังกฤษตรวจสอบความถูกต้อง ด้านการใช้ภาษาด้วย

2. **การพิมพ์** ให้จัดพิมพ์ด้วยโปรแกรม Microsoft Word โดยจัดหน้ากระดาษขนาด Letter (8.5 x 11 นิ้ว) ตั้งค่าหน้ากระดาษสำหรับการพิมพ์ห่างจากขอบกระดาษด้านบน 1.3 นิ้ว (3.3 เซนติเมตร) ด้านขอบซ้าย ขอบขวา และขอบล่าง ด้านละ 1 นิ้ว (2.5 เซนติเมตร) จัดหนึ่งคอลัมน์ ใส่เลขหน้ากำกับทุกหน้า

3. **รูปแบบตัวอักษร** ภาษาไทยและภาษาอังกฤษใช้แบบ Dillenia UPC ขนาดตัวอักษร ทั้งภาษาไทย และภาษาอังกฤษใช้ขนาดตัวอักษรอย่างเดียวกัน ดังนี้ 1) ชื่อเรื่อง ตัวหนา ขนาด 18 pt. 2) ชื่อผู้เขียนบทความ ตัวปกติ ขนาด 16



pt. 3) รายละเอียดสาขาวิชา คณะ สถาบัน ตัวปกติ ขนาด 12 pt. 4) หัวข้อหลัก ตัวหนา ขนาด 16 pt. 5) หัวข้อรอง ตัวหนา ขนาด 14 pt. 6) เนื้อความทุกส่วน ตัวปกติ ขนาด 14 pt.

4. จำนวนหน้า ความยาวของบทความไม่ควรเกิน 11-15 หน้า รวมตาราง รูปภาพ และเอกสารอ้างอิง

5. การส่งต้นฉบับ ให้ผู้เขียนบทความส่งต้นฉบับทางเว็บไซต์ <http://www.tci-thaijo.org/index.php/rmu>

ประเภทของบทความ

1. บทความวิจัย

เป็นการเสนอผลการวิจัย ซึ่งอาจเป็นผลงานวิจัยบางส่วนหรือผลงานวิจัยที่เสร็จสมบูรณ์แล้ว ที่ผู้เขียนได้ดำเนินการด้วยตนเองโดยมีส่วนร่วมประกอบ ดังนี้

1.1 ส่วนประกอบตอนต้น

1.1.1 ชื่อเรื่อง (Title) ควรสั้น กระชับรัดกุมแสดงเป้าหมายหลักของการวิจัย ความยาวไม่ควรเกิน 100 ตัวอักษร กรณีบทความภาษาไทย ให้เขียนชื่อเรื่องเป็นภาษาไทยก่อน ใต้ลงมาเป็นภาษาอังกฤษ โดยภาษาอังกฤษใช้ตัวพิมพ์ใหญ่ เฉพาะตัวแรก ยกเว้น Article และ Preposition ในประโยคให้ใช้ตัวพิมพ์เล็ก ส่วนชื่อวิทยาศาสตร์ (Scientific Name) ให้พิมพ์ด้วยตัวเอน ไม่ต้องขีดเส้นใต้ กรณีระบุชื่อสามัญของสิ่งมีชีวิตเป็นภาษาไทย ให้ใส่ชื่อวิทยาศาสตร์ด้วย

1.1.2 ชื่อผู้เขียนและผู้เขียนร่วม (Authors and Co-Authors) ระบุเฉพาะชื่อและนามสกุลเต็มทั้งชื่อภาษาไทย และภาษาอังกฤษ สำหรับภาษาอังกฤษใช้อักษรตัวพิมพ์ใหญ่ เฉพาะอักษรตัวแรกของชื่อตัวและนามสกุล ถ้ามีผู้เขียนบทความหลายคน ให้ใช้หมายเลขกำกับตามลำดับ และลงเครื่องหมายดอกจัน (*) พร้อมระบุชื่อหน่วยงาน สาขาวิชา คณะที่สาขาวิชาสังกัด และ E-mail address ของผู้ประสานงานหลักเท่านั้น

1.1.3 บทคัดย่อ/ABSTRACT ความยาวไม่เกิน อย่างละ 300 คำ เป็นการย่อเนื้อความงานวิจัยทั้งเรื่องให้สั้น ได้เนื้อหาสาระครบถ้วนตามเรื่องเต็ม ควรเขียนแบบสั้น และตรงประเด็น ระบุเฉพาะสาระสำคัญเท่านั้น

1.1.4 คำสำคัญ/Keywords ให้ระบุคำสำคัญไม่เกิน 3-5 คำ (ไม่ใช่วลี หรือ ประโยค) เป็นการระบุความสำคัญหลักในเนื้อเรื่องงานวิจัย ต้องเป็นคำศัพท์ที่สามารถใช้ในการสืบค้นหรืออ้างอิงได้ คำสำคัญเป็นคำที่เด่นที่สุดของการวิจัย เพื่อใช้เป็นคำหลักสำหรับการเข้าถึงสืบค้นบทความ การแยกคำสำคัญแต่ละคำ ให้เว้นวรรค และ Keyword ให้คั่นด้วยเครื่องหมาย, เช่น คำสำคัญ 1, คำสำคัญ 2, คำสำคัญ 3 และ Keyword 1, Keyword 2, Keyword 3

สำหรับบทความภาษาอังกฤษ การเขียนหัวข้อที่ 1.1.1-1.1.4 ไม่ต้องมีภาษาไทย

1.2 ส่วนของเนื้อหาบทความวิจัย

1.2.1 บทนำ ให้ระบุภูมิหลัง ความสำคัญของปัญหาการทำวิจัย เอกสารงานวิจัยที่เกี่ยวข้อง และสาเหตุการทําวิจัย

1.2.2 วัตถุประสงค์การวิจัย ให้ระบุประเด็นสำคัญ ที่ครอบคลุมแนวทางการทําวิจัยทั้งหมด

1.2.3 วิธีดำเนินการวิจัย

ควรอธิบายวิธีดำเนินการวิจัย โดยมีรายละเอียดหัวข้อย่อย ดังนี้

**1.2.3.1 ประชากร****1.2.3.2 กลุ่มตัวอย่าง** (ระบุวิธีการได้มาซึ่งกลุ่มตัวอย่าง และจำนวนของกลุ่มตัวอย่าง)**1.2.3.3 เครื่องมือที่ใช้ในการวิจัย** (ระบุประเภทเครื่องมือ การพัฒนาเครื่องมือ และการตรวจสอบคุณภาพ)**1.2.3.4 การเก็บรวบรวมข้อมูล****1.2.3.5 การวิเคราะห์ข้อมูล** (ระบุสถิติที่ใช้ในการวิเคราะห์ข้อมูล)**1.2.4 ผลการวิจัย**

เป็นการเสนอสิ่งที่ได้จากการวิจัยเป็นลำดับอาจแสดงด้วยแผนภูมิประเภทต่าง ๆ เช่น ตาราง กราฟ แผนภาพ ประกอบการอธิบาย ทั้งนี้ถ้าแสดงด้วยตาราง ควรเป็นตารางแบบไม่มีเส้นด้านข้าง หัวตารางแบบธรรมดาไม่มีสี ตัวอักษรไม่หนา ตารางควรมีเฉพาะที่จำเป็น ไม่ควรมีเกิน 5 ตาราง สำหรับรูปภาพประกอบควรเป็นรูปภาพขาว-ดำ ที่ชัดเจนและมีคำบรรยายใต้รูปกรณีที่จำเป็นอาจใช้ภาพก็ได้

1.2.5 อภิปรายผลการวิจัย เป็นการสรุปผลการวิจัยตามวัตถุประสงค์และสมมติฐานหลักของการวิจัย (ถ้ามี) พร้อมอภิปรายผลการวิจัย ตามสภาพความเป็นเหตุเป็นผลตามหลักตรรกศาสตร์ หรือหลักฐานทางทฤษฎี โดยอาจยกยกรายงานผลการวิจัยที่มีวิธีการดำเนินการวิจัยรูปแบบเดียวกันหรือคล้ายคลึงกันไม่น้อยกว่า 2 ใน 3 กับงานวิจัย นำมาสนับสนุน หรือโต้แย้ง ข้อค้นพบจากการวิจัย

1.2.6 ข้อเสนอแนะ แบ่งเป็น

1.2.6.1 ข้อเสนอแนะในการนำผลการวิจัยไปใช้ นำเสนอแนวทางในการนำผลการวิจัยไปใช้ หรือข้อสังเกตในการนำการวิจัยไปใช้

1.2.6.2 ข้อเสนอแนะในการทำวิจัยครั้งต่อไป นำเสนอแนวทางในการทำวิจัยที่อาจเกิดขึ้นในครั้งต่อไป

1.3 ส่วนประกอบตอนท้าย

รายการอ้างอิง ผู้วิจัยเขียนอ้างอิงท้ายบทความตามรูปแบบของ APA 7th เท่านั้น

2. บทความวิชาการ

เป็นบทความที่ผู้เขียนบทความได้แต่งและเรียบเรียงขึ้นใหม่จากการสังเคราะห์ประสบการณ์ทางวิชาการและการสังเคราะห์องค์ความรู้จากแหล่งข้อมูลต่าง ๆ โดยมีส่วนประกอบดังนี้

2.1 ส่วนประกอบตอนต้น

2.1.1 ชื่อเรื่อง (Title) ควรสั้น กระชับ แสดงสาระสำคัญของบทความ ความยาวไม่ควรเกิน 100 ตัวอักษร บทความภาษาไทยให้เขียนชื่อเรื่องเป็นภาษาไทยก่อน ใต้ลงมาเป็นภาษาอังกฤษ โดยภาษาอังกฤษใช้ตัวพิมพ์ใหญ่เฉพาะตัวแรก ยกเว้น Article และ Preposition ในประโยคใช้ตัวพิมพ์เล็ก ส่วนชื่อวิทยาศาสตร์ (Scientific Name) ให้พิมพ์ด้วยตัวเอน ไม่ต้องขีดเส้นใต้ กรณีระบุชื่อสามัญของสิ่งมีชีวิตเป็นภาษาไทย ให้ใส่ชื่อวิทยาศาสตร์ด้วย



2.1.2 ชื่อผู้เขียนบทความและผู้เขียนบทความร่วม (Authors and Co-authors) ระบุเฉพาะชื่อ และนามสกุลเต็มทั้งชื่อภาษาไทยและภาษาอังกฤษ สำหรับภาษาอังกฤษใช้อักษรตัวพิมพ์ใหญ่ เฉพาะอักษรตัวแรกของชื่อตัวและนามสกุล ถ้ามีผู้เขียนบทความหลายคน ให้ใช้หมายเลขกำกับตามลำดับและลงเครื่องหมายดอกจัน (*) พร้อมระบุชื่อหน่วยงาน สาขาวิชา คณะที่สาขาวิชาสังกัดและ E-mail address ของผู้ประสานงานหลักเท่านั้น

2.1.3 สารสังเขป/SUMMARY ความยาวไม่เกิน อย่างละ 300 คำ เป็นการย่อเนื้อความทั้งเรื่องให้สั้น ได้เนื้อหาสาระครบถ้วนและตรงประเด็นตามเรื่องเต็ม สารสังเขปให้พิมพ์ เป็นสดมภ์เดียว ใช้รูปแบบตัวอักษร Dillenia UPC ตัวปกติ ขนาด 14 pt. ส่วน **SUMMARY** ให้พิมพ์เป็นภาษาอังกฤษสดมภ์เดียว ใช้รูปแบบตัวอักษร Dillenia UPC ตัวปกติ ขนาด 14 pt.

2.1.4 คำสำคัญ/Keywords ให้ระบุคำสำคัญเพียง 1-3 คำ คำสำคัญเป็นคำที่เด่นที่สุดของเนื้อเรื่องนี้ เพื่อให้เป็นคำหลักสำหรับการสืบค้นหาบทความนี้ ส่วน Keyword ทุกคำให้ขึ้นต้นด้วยอักษรตัวพิมพ์ใหญ่ การแยกคำสำคัญให้คั่นด้วยเครื่องหมาย , และ Keyword แต่ละคำให้คั่นด้วยเครื่องหมาย ,

2.2 ส่วนเนื้อหาของบทความวิชาการ

2.2.1 บทนำ ให้ระบุประเด็นที่จูงใจให้ผู้อ่านเกิดความสนใจในเรื่องนั้น ๆ โดยอาจใช้วิธีการและเทคนิคต่าง ๆ เช่น ยกปัญหาที่อยู่ในความสนใจมาอภิปราย หรือประโยชน์ที่ผู้อ่านจะได้รับ เป็นต้น ควรมีความยาวประมาณ 1-2 ย่อหน้า

2.2.2 เนื้อเรื่อง ให้ระบุเกี่ยวกับหลักวิชาการ ที่ต้องการเผยแพร่ โดยแสดงให้เห็นถึงความเชื่อมโยงของเหตุที่นำไปสู่ผลในเชิงวิชาการ อาจมีการอ้างอิงข้อมูลต่าง ๆ ผ่านภาษา ที่เขียนเพื่อให้อ่านเกิดความเข้าใจและประทับใจมากที่สุด ในส่วนเนื้อเรื่องนี้ผู้เขียนบทความควรคำนึงถึง การเรียบเรียง การจัดลำดับเนื้อหา การวิเคราะห์ วิพากษ์ วิจารณ์ การใช้ภาษา และวิธีการนำเสนอ เพื่อให้ผู้อ่านเกิดความเข้าใจและได้สาระ อย่างครบถ้วน

2.2.3 บทสรุป ให้ระบุประเด็นสำคัญ ๆ ของบทความ โดยนำมาเขียนรวมกันไว้อย่างสั้น ๆ หรืออาจสรุปเกี่ยวกับความสำคัญของสาระที่นำเสนอว่าสามารถนำไปใช้อะไรได้บ้าง หรือจะทำให้เกิดอะไรต่อไป หรืออาจตั้งคำถามให้ผู้อ่านไปสืบเสาะแสวงหาความรู้ หรือคิดค้นพัฒนาเรื่องนั้นต่อไป บทสรุปควรมีความยาวไม่เกิน 1-2 ย่อหน้า

2.3 ส่วนประกอบตอนท้าย

รายการอ้างอิง เป็นการระบุเอกสารที่ใช้ศึกษาค้นคว้า การอ้างอิงใช้แบบแทรกในเนื้อหา รวมทั้งการเขียนเอกสารอ้างอิง โดยเอกสารอ้างอิงท้ายบทความทุกฉบับ ผู้วิจัยเขียนรายการอ้างอิงตามหลักเกณฑ์ APA 7th เท่านั้น

ตัวอย่างรายการอ้างอิง

รายการอ้างอิง เป็นการอ้างอิงส่วนท้ายบทความ โดยรวบรวมรายการเอกสารทั้งหมดที่ผู้เขียนบทความได้ใช้อ้างอิงในเนื้อความ พร้อมจัดเรียงรายการเอกสารตามลำดับอักษรของผู้แต่ง และให้ใช้การอ้างอิงตามหลักเกณฑ์ APA 7th ดังนี้



1. ในรูปแบบบทความในหนังสือ

รูปแบบ

ไทย ชื่อ/สกุล./ (ปีที่พิมพ์)./ชื่อบทหรือชื่อบทความ./ในชื่อบรรณาธิการ/(บ.ก.)./ชื่อหนังสือ/(น./เลขหน้า)./
สำนักพิมพ์.

ภาษาอังกฤษ สกุล./อักษรย่อชื่อ./ (ปีที่พิมพ์)./ชื่อบทหรือชื่อบทความ./In/ชื่อบรรณาธิการ/(Ed. หรือ Eds.)/
ชื่อหนังสือ/(pp./เลขหน้า)./สำนักพิมพ์.

ตัวอย่าง

จุมพล พูลภัทรชีวิน. (2540). การวิจัยอนาคตแบบ EDRF. ใน ทิศนา เขมมณี และสร้อยสน สกลรักษ์ (บ.ก.).
แบบแผนและเครื่องมือการวิจัยทางการศึกษา (น. 1-18). สำนักพิมพ์แห่งจุฬาลงกรณ์มหาวิทยาลัย.

Bornstein, M. H., Hahn, C.-S., Suwalsky, J. T. D., & Haynes, O. M. (2003). Socioeconomic status, parenting, and child development: The *Hollingshead Four-Factor Index of Social Status* and *The Socioeconomic Index of Occupations*. In M. H. Bornstein & R. H. Bradley (Eds.), *Socioeconomic status, parenting, and child development* (pp. 29-82). Lawrence Erlbaum.

2. ในรูปแบบหนังสือ (ในรูปแบบรูปเล่ม)

รูปแบบ

ผู้แต่ง 1 คน

ไทย ชื่อ/สกุล./ (ปีที่พิมพ์)./ชื่อเรื่อง/(พิมพ์ครั้งที่)./สำนักพิมพ์.

อังกฤษ สกุล./อักษรย่อชื่อ./ (ปีที่พิมพ์)./ชื่อเรื่อง/(พิมพ์ครั้งที่)./สำนักพิมพ์.

ตัวอย่าง

ไพศาล วรคำ. (2559). *การวิจัยทางการศึกษา*. ตักสิลาการพิมพ์.

Rogoff, B. (2003). *The cultural nature of human development*. Oxford University Press.

ผู้แต่ง 2 คน

ไทย ชื่อ/สกุล./และชื่อ/สกุล./ (ปีที่พิมพ์)./ชื่อเรื่อง/(พิมพ์ครั้งที่)./สำนักพิมพ์.

อังกฤษ สกุล./อักษรย่อชื่อ./&สกุล./ชื่อ./ (ปีที่พิมพ์)./ชื่อเรื่อง/(พิมพ์ครั้งที่)./สำนักพิมพ์.

ตัวอย่าง

ศศิลักษณ์ ชัยนิกิจ และบุษบง ตันติวงศ์. (2559). *การประเมินอย่างไรใครควรดูแลเด็กปฐมวัย : แนวคิดและการปฏิบัติ เพื่อสนับสนุนการเรียนรู้*. สำนักพิมพ์แห่งจุฬาลงกรณ์มหาวิทยาลัย.

Steinberg, L., & Darling, N. (2017). *Parenting style as context: An integrative model*. Routledge.



3. ในรูปแบบวิทยานิพนธ์ปริญญาดุษฎีบัณฑิตและวิทยานิพนธ์ปริญญามหาบัณฑิตที่ไม่ได้ตีพิมพ์

รูปแบบ

ไทย ชื่อ/สกุล./ (ปีที่เผยแพร่). /ชื่อวิทยานิพนธ์/[วิทยานิพนธ์ปริญญาดุษฎีบัณฑิต ไม่ได้ตีพิมพ์ หรือ วิทยานิพนธ์ปริญญามหาบัณฑิต ไม่ได้ตีพิมพ์]. /ชื่อมหาวิทยาลัย.

อังกฤษ สกุล./อักษรย่อชื่อ./ (ปีที่เผยแพร่). /ชื่อวิทยานิพนธ์/[Unpublished doctoral dissertation or Unpublished master's thesis]. /ชื่อมหาวิทยาลัย.

ตัวอย่าง

กฤษณก ดวงชาทม. (2556). *บทบาทเพื่อการพัฒนาท้องถิ่นของสาขาวิชาในมหาวิทยาลัยราชภัฏ* [วิทยานิพนธ์ปริญญาดุษฎีบัณฑิต ไม่ได้ตีพิมพ์]. มหาวิทยาลัยศิลปากร.

Nguyen, T. H. (2020). *Exploring the implementation of play-based learning in Vietnamese pre schools: An Australian perspective* [Unpublished doctoral dissertation]. Monash University.

4. ในรูปแบบวิทยานิพนธ์ปริญญาดุษฎีบัณฑิตและวิทยานิพนธ์ปริญญามหาบัณฑิตจากเว็บไซต์

รูปแบบ

ไทย ชื่อ/สกุล./ (ปีที่เผยแพร่). /ชื่อวิทยานิพนธ์/[วิทยานิพนธ์ปริญญาดุษฎีบัณฑิต หรือ วิทยานิพนธ์ปริญญามหาบัณฑิต]. /ชื่อเว็บไซต์./URL

ภาษาอังกฤษ สกุล./อักษรย่อชื่อ./ (ปีที่เผยแพร่). /ชื่อวิทยานิพนธ์/[Doctoral dissertation or Master's thesis]. /ชื่อเว็บไซต์./URL

ตัวอย่าง

รุ่งลาวัลย์ ละอาคา. (2559). *การพัฒนากระบวนการส่งเสริมสุขภาพทางกายของเด็กวัยอนุบาลสำหรับผู้ปกครองชนบทอีสานโดยใช้การวิจัยเชิงปฏิบัติการแบบมีส่วนร่วมและแนวคิดการชี้แนะ* [วิทยานิพนธ์ปริญญาดุษฎีบัณฑิต]. จุฬาลงกรณ์มหาวิทยาลัย. <https://cuir.car.chula.ac.th/handle/123456789/55303>

Smith, J. A. (2018). *Investigating the impact of nature play on resilience in Australian preschool children* [Doctoral thesis, The University of Queensland]. <https://espace.library.uq.edu.au/view/UQ:731558>

5. ในรูปแบบวารสาร

รูปแบบ

ไทย ชื่อ/สกุล./ (ปี). /ชื่อเรื่อง./ชื่อเรื่องย่อ./ชื่อวารสาร./เลขของปีที่(เลขของฉบับที่)./เลขหน้า./URL

ภาษาอังกฤษ สกุล./อักษรย่อชื่อ./ (ปี). /ชื่อเรื่อง./ชื่อเรื่องย่อ./ชื่อวารสาร./เลขของปีที่(เลขของฉบับที่)./เลขหน้า./URL

*กรณีมีเลข DOI หรือ URL ให้เติมต่อท้ายจากฐานข้อมูล ตัวอย่าง ชื่อฐานข้อมูล./http://doi.org/xxxx



ตัวอย่าง

วิภาวี ท้าวบุตร และเนตรชนก จันทร์สว่าง. (2568). การจัดการเรียนรู้โดยใช้ปรากฏการณ์เป็นฐาน เพื่อส่งเสริมการคิดวิเคราะห์และผลสัมฤทธิ์ทางการเรียน เรื่อง โลกและการเปลี่ยนแปลงของนักเรียนชั้นมัธยมศึกษาปีที่ 2. วารสารมหาวิทยาลัยราชภัฏมหาสารคาม, 19(1), 27-37. <https://so05.tci-thaijo.org/index.php/rmu/article/view/280015/185574>

Chen, S., & Lai, H. (2024). Multiculturalism in Early Childhood Education: Overcoming Barriers in the Australian Context. *The Educational Review, USA*, 8(12), 1427-1431. <https://doi.org/10.26855/er.2024.12.002>

6. ในรูปแบบเว็บไซต์

รูปแบบ

ไทย ชื่อ/สกุลผู้เขียน/(ปี,/วัน/เดือนที่เผยแพร่)/ชื่อบทความ/ชื่อเว็บไซต์./URL

อังกฤษ สกุล/อักษรย่อชื่อผู้เขียน/(ปี,/วัน/เดือนที่เผยแพร่)/ชื่อบทความ.

*กรณีที่ไม่มีวันที่เผยแพร่ปรากฏ ให้ใส่ (ม.ป.ป.) หรือ (n.d.)

*กรณีที่มีปรากฏเฉพาะ พ.ศ. หรือ ค.ศ. ให้ใส่แค่ (ปี) เท่านั้น

*กรณีชื่อผู้เขียนและชื่อเว็บไซต์เป็นชื่อเดียวกัน ให้ตัดชื่อเว็บไซต์ออก

ตัวอย่าง

รุ่งลาวัลย์ ละอากา. (2557, 20 มิถุนายน). ปฐมวัยเพลินเล่นเป็นเรียน..สัมพันธ์กับธรรมชาติ สัมผัสแห่งปัญญา บทเรียนจากดิน น้ำ ต้นไม้ สัตว์น้อยใหญ่และสายลม. <http://www.gotoknow.org/posts/397519>

Centers for Disease Control and Prevention. (2018, August 22). *Preventing HPV-associated cancers*. https://www.cdc.gov/cancer/hpv/basic_info/prevention.htm/

7. ในรูปแบบราชกิจจานุเบกษา

รูปแบบ

ไทย ชื่อกฎหมาย/(ปี,/วัน/เดือน)/ราชกิจจานุเบกษา./เล่ม/ตอนที่./หน้า/เลขหน้า.

ตัวอย่าง

พระราชบัญญัติกองทุนเพื่อความเสมอภาคทางการศึกษา พ.ศ. 2561. (2561, 10 พฤษภาคม). *ราชกิจจานุเบกษา*. เล่ม 135 ตอนที่ 33. หน้า 1-18.

หมายเหตุ 1. เครื่องหมาย / หมายถึง เว้นวรรค 1 ระยะ

2. การอ้างอิงจากวิทยานิพนธ์ หรือการค้นคว้าอิสระให้อ้างอิงจากบทความที่วิทยานิพนธ์หรือการค้นคว้าอิสระนั้นได้ตีพิมพ์เผยแพร่



ตัวอย่างการพิมพ์ตารางและภาพ

1. ตัวอย่างการพิมพ์ตาราง (Table)

1.1 ตัวอย่างตารางภาษาไทย

ตารางที่ 1 ผลคะแนนการนิเทศการสอนทฤษฎีและปฏิบัติของชุดฝึกอบรม

รูปแบบกิจกรรม	การสอนทฤษฎี	การสอนปฏิบัติ
STAD	76.92	62.50
TGT	61.54	56.25
WR	69.23	87.50

1.2 ตัวอย่างภาษาอังกฤษ

Table 1 The leaves number of main culm and tillers from seedling to harvesting stage of *O. japonica* L. and *O. indica* L.

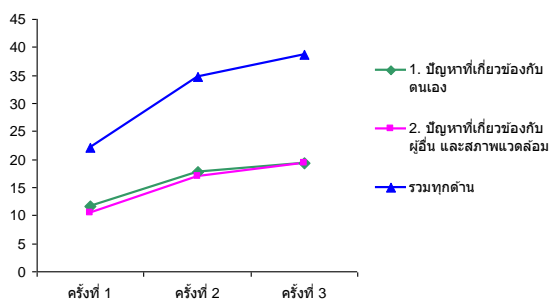
varieties	leaves no. / tiller			
	M	P	S	T
Non sensitivity to photoperiods of <i>O.japonica</i> L.				
Kog.	15.8a	7.8a	7.3a	5.1
Kos.	15.5a	8.9ab	8.0a	5.2
Sur.	15.1a	10.6b	8.5a	5.2
Aki.	16a	8.5ab	7.6a	5.2
average	15.6	9.0	7.8	5.2
Non sensitivity to photoperiods of <i>O.indica</i> L.				
RD7	19.1b	14.1d	8.0a	6.1
RD23	17.8b	13.5cd	8.7ab	5.3
RD25	16.7a	11.2c	8.2ab	4.8
average	17.9	13	8.3	5.4
sensitivity to photoperiods of <i>O.indica</i> L.				
KDML105	20.4c	12c	11.1c	4.4
RD6	21.2c	14d	11.3c	-
average	20.8	13.0	11.2	-
C.V. (%)	6.3	5.4	5.7	-
F-test	**	**	**	-

2. ตัวอย่างภาพ (Figure)

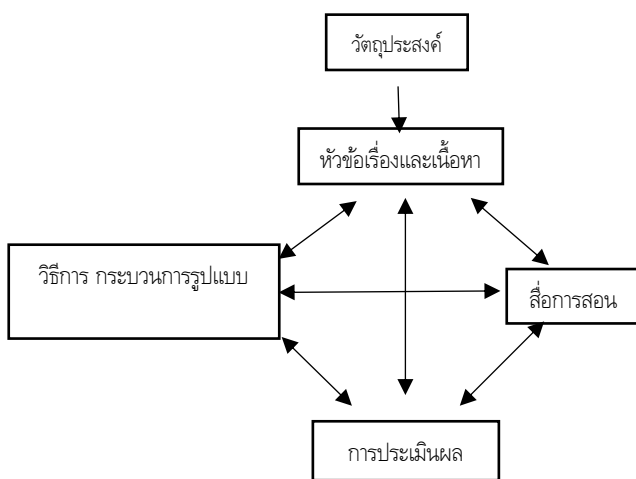
2.1 ตัวอย่างภาพภาษาไทย



ภาพที่ 1 วิธีนั่งอ่านหนังสือให้สุนัขฟัง



ภาพที่ 2 กราฟความสามารถในการแก้ปัญหาหลังการใช้เกมฝึกทักษะการคิดของเด็กปฐมวัย



ภาพที่ 3 แผนภาพองค์ประกอบของปัจจัยที่เกิดขึ้นในกระบวนการเรียนรู้

2.2 ตัวอย่างภาพภาษาอังกฤษ

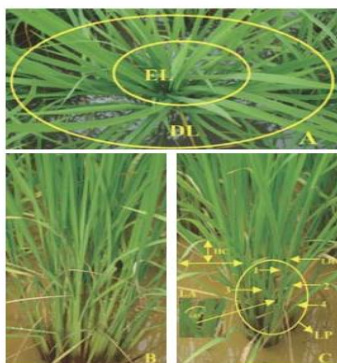


Figure 1 The canopy ovate and V- shape top view (A) showed elected (EL) and dropped (DL) leaf blade zone

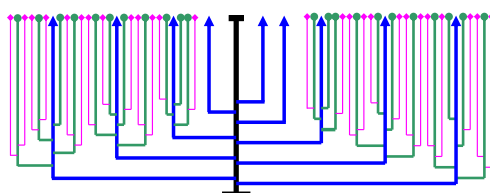


Figure 2 The tillering pattern of Main culm (■), Primary tillers (▲), Secondary tillers (●), Tertiary tillers (◆) of Koganebare, Koshihigari, Surugamochi and Akitatomachi rice varieties (Non sensitivity to photoperiods of *O. japonica* L.)

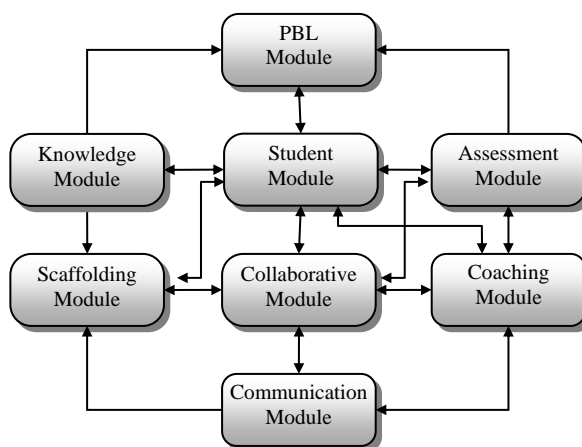


Figure 3 Diagram for main modules of CPBL

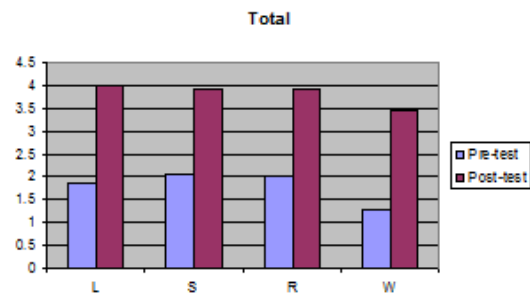


Figure 4 Graph for comparison of the average scores of self-assessment of English skills of the students before and after teaching by the Teaching-Learning Cycle

Manuscript Preparation Guidelines

Rajabhat Maharakham University Journal

The Rajabhat Maharakham University Journal publishes scholarly works, including research articles, academic articles, review articles, book reviews, and short communications, across various disciplines in the humanities and social sciences. The journal is published three times a year (every four months): Issue 1 (January-April), Issue 2 (May-August), and Issue 3 (September-December). Manuscripts submitted for consideration must be original and must not have been previously published in any other journal. All submissions undergo a double-blind peer review by at least three independent experts from outside the university, in relevant disciplines, with final approval by the editorial board. Articles accepted for publication may be subject to editorial revisions concerning language, style, and formatting, as deemed appropriate. Manuscripts that are rejected or withdrawn from publication are not eligible for a refund of publication fees. Detailed guidelines for manuscript preparation are available on the journal's website: <https://so05.tci-thaijo.org/index.php/rmuj>

How to prepare the manuscript

1. Manuscripts may be written in either Thai or English. The components of a research article or academic article must be prepared in accordance with these author guidelines. For manuscripts written in Thai, authors should follow the official vocabulary and terminology prescribed by the Royal Institute. The use of mixed Thai and English should be avoided unless necessary. In such cases, the Thai term should be followed by its English equivalent in parentheses, with the first letter of the English term capitalized and subsequent letters in lowercase, except for proper nouns. After the first appearance, only the Thai term should be used. Manuscripts written in English must be reviewed by a qualified English language expert to ensure linguistic accuracy.

2. Printing: Manuscripts must be prepared using Microsoft Word on Letter-size paper (8.5 x 11 inches). The page layout should be set with a top margin of 1.3 inches (3.3 cm), and left, right, and bottom margins of 1 inch (2.5 cm). The text should be formatted in a single column, with page numbers provided on every page.

3. Font Format: Both Thai and English text must be typed in Dillenia UPC using the same font size. Formatting requirements are as follows: (1) Title: Bold, 18 pt; (2) Author's name: Regular, 16 pt; (3) Author



affiliations (faculty, department, and institution): Regular, 12 pt; (4) Main headings: Bold, 16 pt; (5) Subheadings: Bold, 14 pt; (6) Body text: Regular, 14 pt.

4. Number of pages The length of the article should not exceed 11-15 pages, including tables, pictures and references.

5. Submission of manuscripts: The author of the article must submit the manuscript on the website <http://www.tci-thaijo.org.index.php/rmuj>

Types of articles

1. Research Articles

It is a proposal of research results, which may be partial research results or completed research results that the author has conducted by himself with the following components: as follows

1.1 Initial Components

1.1.1 Title It should be short, concise, showing the main goals of the research. The length should not exceed 100 characters. In the case of Thai articles, write the title in Thai first, followed by English, with the first capital letter in English, except for Article and Preposition. In sentences, use lowercase letters, and scientific names are typed in italics. In the case of specifying the common name of an organism in Thai, the scientific name must also be included.

1.1.2 Authors and Co-Authors: Only the full name and surname of both Thai and English names are used. Only the first letter of the first name and surname If there are multiple authors of the article, use the serial number in order and put an asterisk (*) with the name of the department and discipline. Faculty of Affiliation and E-mail Address of the Principal Coordinator only.

1.1.3 ABSTRACT The length is not more than 300 words each, which is to shorten the entire research body and get the complete content according to the full story. It should be written in a short and to the point. Only the essence is specified.

1.1.4 Keywords No more than 3-5 key words (not phrases or sentences) should be specified as the main importance in the research story. Must be a term that can be used in a search or reference. Keywords are the most prominent words of research to be used as keywords for searching for articles. Separate each keyword with a space and Keyword separated by a mark, such as Keyword 1, Keyword 2, Keyword 3 and Keyword 1, Keyword 2, Keyword 3.

1.2 Content of research articles

1.2.1 Introduction Provide a background The importance of the research problem, related research documents, and the reasons for the research

1.2.2 Research objectives: Identify key issues that cover all research guidelines

1.2.3 How to conduct research

The method of conducting the research should be explained with the following sub-topics:

1.2.3.1 Population

1.2.3.2 Sample (specify the method of obtaining the sample and the number of samples)

1.2.3.3 Research Instruments: Specify the type of instrument, its development process, and the methods used to establish validity and reliability.

1.2.3.4 Data Collection

1.2.3.5 Data analysis (specify the statistics used in data analysis)

1.2.4 Findings

The research findings should be presented in a logical sequence and may be illustrated using tables, graphs, or figures. Tables should be limited to those essential for the study, with no more than five in total, and must be formatted simply without bold text. Figures should be clear black-and-white images with captions provided below each illustration; color images may be used only when necessary.

1.2.5 Discussion of research results: The discussion should summarize the research findings in relation to the main objectives and, where applicable, the research hypotheses, and interpret the results based on logical reasoning or theoretical evidence.

1.2.6 Suggestions are divided into:

1.2.6.1 Suggestions for the application of research results, presentation of guidelines for the application of research results or observations on the application of research

1.2.6.2 Suggestions for Further Research Presenting guidelines for future research

1.3 End Components

Reference List The authors only wrote citations at the end of the article according to the APA 7th format.



2. Academic Articles

It is an article that the author of the article has composed and rearranged from the synthesis of academic experience and synthesis. Knowledge from various sources consists of:

2.1 Initial components

2.1.1 Title should be short, concise, and convey the essence of the article. The length should not exceed 100 characters. In English, the title should be written in Thai first, followed by English, except for Article and Preposition in lowercase sentences, while Scientific Name should be typed in italics. In the case of specifying the common name of an organism in Thai, the scientific name must also be included.

2.1.2 Authors and Co-authors only include their full names and surnames, both in Thai and English. For English, it is capitalized. Only the first letter of the first name and surname. If someone writes an article, many people should use the serial number in order and put an asterisk (*) with the name of the department and discipline. Faculty of Affiliation and E-mail Address of the Principal Coordinator only.

2.1.3 SUMMARY: The length is not more than 300 words each, which is to shorten the whole story, get complete content and to the point according to the full story. Brief information to be printed as a single message. Use the regular Dillenia UPC font format of 14 pt. and **summary** to be printed in English only. Use the regular Dillenia UPC font format 14 pt.

2.1.4 Keywords: Only 3–5 keywords should be specified. These keywords should be the most prominent words in the story and used for searching this article. Each keyword must start with a capital letter, and keywords should be separated by a comma (,).

2.2 Content of Academic Articles

2.2.1 Introduction: Identify the issues that motivate the reader to be interested in the subject by using various methods and techniques, such as raising the problem of interest to discuss or the benefits that the reader will receive, etc.

2.2.2 The plot: The plot should reflect the academic principles being presented by clearly showing the logical connections leading to the academic findings. Regarding the content, the author should carefully consider the organization and sequencing of information, analysis and critique, language use, and presentation style to ensure that readers can fully understand and obtain complete information.

2.2.3 Conclusion: Identify the key points of the article by presenting them concisely, or summarize the significance of the material, its potential applications, or how it may lead to further

developments. You may also pose questions to encourage readers to explore the topic or advance their understanding. The summary should be limited to 1-2 paragraphs.

2.3 End Components

A reference list is a compilation of sources used in the research. In-text citations are included within the content, along with the corresponding references. The researcher has prepared the reference list following the APA 7th edition guidelines.

Example of a reference list

The reference list is a reference at the end of the article, which collects the list of all the documents that the author has cited in the body, and arranges the list of documents in alphabetical order of the author, and uses references according to the APA 7th criteria as follows:

1. In the form of an article in a book.

Format

English Title,/Abbreviation Name./ (Year of Publication)/Chapter Title or ArticleTitle./In/Editor's Name/(Ed. or Eds.),/Title/(pp./page number)/Publisher.

Sample

Bornstein, M. H., Hahn, C.-S., Suwalsky, J. T. D., & Haynes, O. M. (2003). Socioeconomic status, parenting, and child development: The *Hollingshead Four-Factor Index of Social Status* and *The Socioeconomic Index of Occupations*. In M. H. Bornstein & R. H. Bradley (Eds.), *Socioeconomic status, parenting, and child development* (pp. 29-82). Lawrence Erlbaum.

2. In book form (in book form)

Format

1 Author

English Surname,/Initials Name./ (Year of Publication)/Title/(First Edition)/Publisher.

Sample

Rogoff, B. (2003). *The cultural nature of human development*. Oxford University Press.

2 Authors

English Sumame,/Initials Name./&/Sumame,/Name./ (Year of Publication)/Title/(First Edition)/Publisher.

Sample

Steinberg, L., & Darling, N. (2017). *Parenting style as context: An integrative model*. Routledge.



3. In the form of an unpublished doctoral thesis and master's thesis.

Format

English Surname,/Initials Name./ (Year of Publication)./Title of *Dissertation*/[Unpublished doctoral dissertation or Un Published master's thesis]./University Name.

Sample

Nguyen, T. H. (2020). *Exploring the implementation of play-based learning in Vietnamese pre schools: An Australian perspective* [Unpublished doctoral dissertation]. Monash University.

4. In the form of a doctoral thesis and a master's thesis from the website.

Format

English Surname,/Initials Name./ (Year of Publication)./Title of *Thesis*/[Doctoral dissertation or Master's thesis]./Website Name./URL

Sample

Smith, J. A. (2018). *Investigating the impact of nature play on resilience in Australian preschool children* [Doctoral thesis, The University of Queensland]. <https://espace.library.uq.edu.au/view/UQ:731558>

5. In the form of a journal

Format

English Title,/Abbreviation Name./ (Year)./Title:/Subtitle./*Journal Name*,/Year Number(Issue Number)./
Page Number./URL

*If there is a DOI number or URL , add the suffix from the database, for example, the database name./<http://doi.org/xxxx>

sample

Chen, S., & Lai, H. (2024). Multiculturalism in Early Childhood Education: Overcoming Barriers in the Australian Context. *The Educational Review, USA*, 8(12), 1427-1431.
<https://doi.org/10.26855/er.2024.12.002>

6. Website format

format

English surname,/Abbreviation Author's name./ (Year,/Date/Month of publication)./Article title.

*If the release date is not displayed. Enter (MPP) or (n.d.).

*If it only appears in the year or year, only (year) should be inserted.



*If the author's name and website name are the same, the website name will be deleted.

Sample

Laumka, L. (2014, June 20). *Early childhood enjoys playing as a lesson: contact with nature a touch of wisdom lessons from soil, water, trees, animals, and the wind.*

<http://www.gotoknow.org/posts/397519>

Centers for Disease Control and Prevention. (2018, August 22). *Preventing HPV-associated cancers.*

https://www.cdc.gov/cancer/hpv/basic_info/prevention.htm/

7. In the form of the Government Gazette

format

Thai Legal Name./(Year,/Day/Month)./Royal Gazette./Volume/Part./Page/Page Number.

sample

(2018, 10 May). Volume 135, Episode 33.

Note

1. The/sign means 1 space
2. References from dissertations or independent research, refer to the articles in which the dissertation or independent research is published. has been published.

Examples of printing tables and images

1. Example of Table Formatting

1.1 Examples

Table 1 The leaves number of main culm and tillers from seedling to harvesting stage of *O. japonica* L. and *O. indica* L.

varieties	leaves no. / tiller			
	M	P	S	T
Non sensitivity to photoperiods of <i>O.japonica</i> L.				
Kog.	15.8a	7.8a	7.3a	5.1
Kos.	15.5a	8.9ab	8.0a	5.2
Sur.	15.1a	10.6b	8.5a	5.2
Aki.	16a	8.5ab	7.6a	5.2
average	15.6	9.0	7.8	5.2
Non sensitivity to photoperiods of <i>O.indica</i> L.				
RD7	19.1b	14.1d	8.0a	6.1
RD23	17.8b	13.5cd	8.7ab	5.3
RD25	16.7a	11.2c	8.2ab	4.8
average	17.9	13	8.3	5.4
sensitivity to photoperiods of <i>O.indica</i> L.				
KDML105	20.4c	12c	11.1c	4.4
RD6	21.2c	14d	11.3c	-
average	20.8	13.0	11.2	-
C.V. (%)	6.3	5.4	5.7	-
F-test	**	**	**	-

2. Example image (Figure)

English image examples

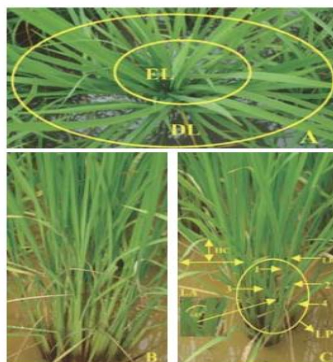


Figure 1 The canopy ovate and V- shape top view (A) showed elected (EL) and dropped (DL) leaf blade zone

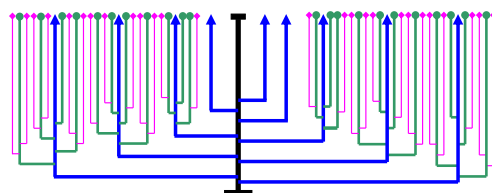


Figure 2 The tillering pattern of Main culm (■), Primary tillers (▲), Secondary tillers (●), Tertiary tillers (◆) of Koganebare, Koshihigari, Surugamochi and Akitatomachi rice varieties (Non sensitivity to photoperiods of *O. japonica* L.)

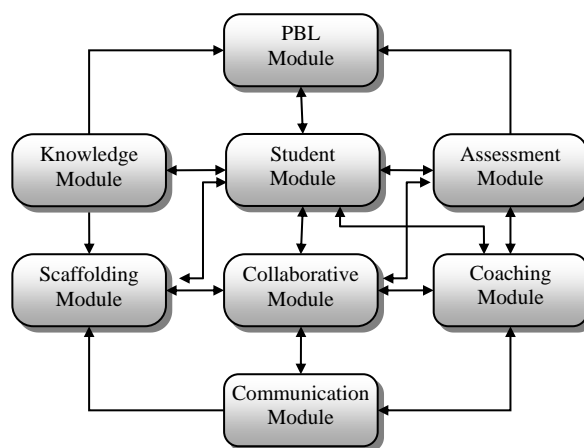


Figure 3 Diagram for main modules of CPBL

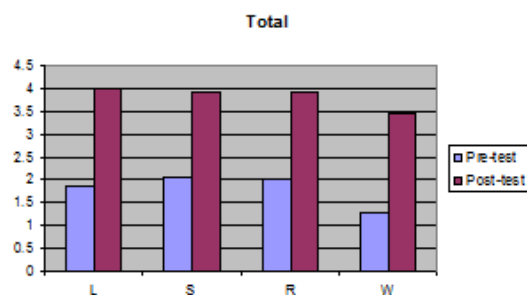


Figure 4 Graph for comparison of the average scores of self-assessment of English skills of the students before and after teaching by the Teaching-Learning Cycle