

คำแนะนำการเตรียมต้นฉบับ

เพื่อตีพิมพ์ในวารสารมหาวิทยาลัยราชภัฏมหาสารคาม สาขามนุษยศาสตร์และสังคมศาสตร์

วารสารมหาวิทยาลัยราชภัฏมหาสารคามเป็นวารสารที่พิมพ์เผยแพร่บทความวิจัย (Research articles) บทความวิชาการหรือบทความปริทัศน์ (Review articles) บทความวิจารณ์หนังสือ (Book review) และบทความวิจัยแบบสั้น (Communication letter) ในสาขาวิชาต่างๆ ทางด้านวิทยาศาสตร์และเทคโนโลยี มีกำหนดออกปีละ 2 ฉบับ คือ มกราคม - มิถุนายน และกรกฎาคม-ธันวาคม ผู้เขียนบทความทุกท่านสามารถส่งเรื่องมาลงตีพิมพ์ได้โดยไม่ต้องเป็นสมาชิกหรือสังกัดมหาวิทยาลัยราชภัฏมหาสารคามผลงานที่จะได้รับการพิจารณาตีพิมพ์ในวารสารต้องไม่เคยถูกนำไปตีพิมพ์เผยแพร่ในวารสารอื่นใดมาก่อน พร้อมทั้งได้รับการพิจารณาจากผู้ประเมินอิสระ (Peer review) จากภายนอกมหาวิทยาลัยในสาขาวิชานั้นๆ และได้รับความเห็นชอบจากกองบรรณาธิการ บทความอาจถูกตัดแปลง แก้ไขคำ สำนวน และรูปแบบการนำเสนอตามที่กองบรรณาธิการเห็นสมควรผู้เขียนบทความสามารถค้นรายละเอียดต่างๆ ของการเตรียมต้นฉบับได้จากเว็บไซต์ <http://gs.rmu.ac.th/rmuj> และ <http://www.tci-thaijo.org/index.php/rmuj>

วิธีการเตรียมต้นฉบับ

1. ต้นฉบับพิมพ์เป็นภาษาไทยหรือภาษาอังกฤษก็ได้

องค์ประกอบต่างๆ ของบทความวิจัยหรือบทความวิชาการให้จัดทำตามคำแนะนำการเตรียมต้นฉบับนี้ การใช้ภาษาไทยให้ยึดหลักการใช้คำศัพท์และชื่อบัญญัติตามหลักของราชบัณฑิตยสถาน ควรหลีกเลี่ยงการเขียนภาษาอังกฤษปนภาษาไทยโดยไม่จำเป็น กรณีจำเป็นให้เขียนคำศัพท์ภาษาไทยตามด้วยวงเล็บภาษาอังกฤษโดยคำแรกให้ขึ้นต้นด้วยตัวพิมพ์ใหญ่ ส่วนอักษรและคำที่เหลือทั้งหมดให้พิมพ์ด้วยตัวพิมพ์เล็ก ยกเว้นชื่อเฉพาะทุกคำให้ขึ้นต้นด้วยตัวพิมพ์ใหญ่ การปรากฏอยู่หลายที่ในบทความของศัพท์คำเดียวกันที่เป็นภาษาไทยตามด้วยภาษาอังกฤษให้ใช้คำศัพท์ภาษาไทยตามด้วยภาษาอังกฤษเฉพาะครั้งแรก ครั้งต่อไปใช้เฉพาะคำศัพท์ภาษาไทยเท่านั้น บทความส่วนที่เป็นภาษาอังกฤษควรให้ผู้เชี่ยวชาญด้านภาษาอังกฤษตรวจสอบความถูกต้องด้านการใช้ภาษาก่อน

2. การพิมพ์ ให้จัดพิมพ์ด้วยโปรแกรม Microsoft Word โดยจัดหน้ากระดาษ ขนาด A 4 (8.5 x 11 นิ้ว) ตั้งค่าหน้ากระดาษสำหรับการพิมพ์ห่างจากขอบกระดาษทุกด้าน ด้านละ 1 นิ้ว (2.5 เซนติเมตร) จัดสองคอลัมน์ ใสเลขหน้ากำกับทุกหน้า

3. รูปแบบตัวอักษร ภาษาไทยและภาษาอังกฤษใช้แบบ DilleniaUPC ขนาดตัวอักษรทั้งภาษาไทยและภาษาอังกฤษใช้ขนาดตัวอักษรอย่างเดียวกัน ดังนี้ ชื่อเรื่องขนาด 18 pt. ชื่อผู้เขียนบทความและหัวข้อหลักใช้ตัวอักษรขนาด 16 pt. ตัวหนา หัวข้อรองใช้ตัวอักษรขนาด 14 pt.

ตัวหนา เนื้อความทุกส่วนใช้ตัวอักษรขนาด 14 pt. ตัวปกติ เียงบรรทัดหน้าแรกที่เป็นชื่อตำแหน่งทางวิชาการของผู้เขียนบทความ และที่อยู่ใช้ตัวอักษรขนาด 12 pt. ตัวปกติ

4. จำนวนหน้า ความยาวของบทความไม่ควรเกิน 15 หน้า รวมตาราง รูปภาพ และเอกสารอ้างอิง

5. ตาราง รูปภาพ ภาพลายเส้น แผนภูมิ และกราฟ (Tables, Picture, Figure, Diagram and Graph) ให้แทรกไว้ในเนื้อเรื่องอาจจัดทำเป็นขาวดำหรือสีก็ได้ โดยให้ผู้เขียนบทความคัดเลือกเฉพาะที่จำเป็นเท่านั้น เรียงลำดับให้สอดคล้องกับเนื้อเรื่อง ชื่อตารางให้อยู่ด้านบนของตาราง ส่วนชื่อรูปภาพ แผนภูมิ และกราฟให้อยู่ด้านล่างพร้อมทั้งคำอธิบายสั้นๆ ที่สื่อความหมายได้สาระครบถ้วน

6. การส่งต้นฉบับ ให้ผู้เขียนส่งต้นฉบับทาง Website <http://gs.rmu.ac.th/rmuj> และ <http://www.tci-thaijo.org/index.php/rmuj>

ประเภทของต้นฉบับ

1. บทความวิจัย (Research articles) เป็นการนำเสนอผลการวิจัยอาจเป็น ผลงานวิจัยบางส่วนหรือผลงานวิจัยที่สำเร็จสมบูรณ์แล้ว ซึ่งผู้เขียนได้ดำเนินการด้วยตนเอง ดังนี้

1.1 ส่วนประกอบตอนต้น

1.1.1 ชื่อเรื่อง (Title) ควรสั้น กระชับรัด แสดงเป้าหมายหลักของการวิจัย ความยาวไม่ควรเกิน 100 ตัวอักษร ให้เขียนชื่อเรื่องเป็นภาษาไทยก่อนได้ลงมาเป็นภาษาอังกฤษ โดยภาษา



อังกฤษใช้ตัวพิมพ์ใหญ่เฉพาะตัวแรก ยกเว้น Article และ Preposition ใช้ตัวพิมพ์เล็ก ส่วนชื่อวิทยาศาสตร์ (Scientific name) ให้พิมพ์ด้วยตัวเอนไม่ต้องขีดเส้นใต้ กรณีระบุชื่อสามัญของสิ่งมีชีวิตเป็นภาษาไทยให้ใส่ชื่อวิทยาศาสตร์ด้วย

1.1.2 ชื่อผู้เขียนบทความ (Authors and Co-authors) ระบุเฉพาะชื่อและนามสกุลเต็มทั้งชื่อภาษาไทยและภาษาอังกฤษสำหรับภาษาอังกฤษใช้อักษรตัวพิมพ์ใหญ่เฉพาะอักษรตัวแรกของชื่อตัวและนามสกุล ถ้ามีผู้วิจัยหลายคนให้ใช้หมายเลขกำกับตามลำดับและลงเครื่องหมายดอกจัน (*) พร้อมระบุที่อยู่ที่สามารถติดต่อได้ และชื่อหน่วยงานของผู้วิจัยที่ส่วนล่างของหน้าแรกพร้อม e-mail address (กรณีเป็นนักศึกษาให้ระบุระดับการศึกษา สาขาวิชาและสถาบันการศึกษา)

1.1.3 บทคัดย่อทั้งภาษาไทย และภาษาอังกฤษ (Abstract) ความยาวไม่เกินอย่างละ 300 คำ เป็นการย่อเนื้อความงานวิจัยทั้งเรื่องให้สั้นได้เนื้อหาสาระครบถ้วนตามเรื่องเต็ม ควรเขียนแบบสั้น และตรงประเด็น ระบุเฉพาะสาระสำคัญเท่านั้น (เขียนแบบ Indicative abstract) ไม่ควรเขียนตามรูปแบบที่เขียนในรายงานการวิจัยฉบับสมบูรณ์หรือวิทยานิพนธ์ (เขียนแบบ Informative abstract) โดยให้ลำดับบทคัดย่อภาษาไทยขึ้นก่อนตามด้วยบทคัดย่อภาษาอังกฤษ

1.1.4 คำสำคัญ (Keywords) ให้ใช้คำที่ปรากฏอยู่ในเนื้อเรื่องซึ่งเป็นตัวแทนวิธีการวิจัย ประเด็นที่วิจัย ผลการวิจัย สาขาวิชาที่ทำวิจัย การใช้ประโยชน์หรือสถานที่ที่ทำวิจัย คำสำคัญนี้ให้เขียนทั้งคำสำคัญภาษาไทยและภาษาอังกฤษแต่ละชุดไม่เกิน 5 คำ โดยให้ระบุไว้ท้ายบทคัดย่อของแต่ละภาษา

1.2 เนื้อหาในบทความวิจัย สาขามนุษยศาสตร์ และสังคมศาสตร์ ได้แก่ ภาษาศาสตร์ สังคมศาสตร์รัฐประศาสนศาสตร์ นิติศาสตร์ ครุศาสตร์ พาณิชยศาสตร์ บัญชี และอื่นๆ ให้มีองค์ประกอบดังนี้

1.2.1 บทนำ (Introduction) อธิบายถึงภูมิหลังความเป็นมาและความสำคัญของปัญหาการวิจัยรวมทั้งเอกสารงานวิจัยที่เกี่ยวข้อง และเหตุผลของการทำวิจัย

1.2.2 วัตถุประสงค์การวิจัย (Objectives) เป็นความเรียงเฉพาะประเด็นสำคัญของวัตถุประสงค์ การวิจัยที่ครอบคลุมแนวทางการทำวิจัยทั้งหมด

1.2.3 สมมติฐานการวิจัย (Hypothesis) (ถ้ามี) เป็น

ความเรียงสมมติฐานเชิงพรรณนาหรือระบุความสัมพันธ์ของตัวแปรที่ศึกษา

1.2.4 ขอบเขตการวิจัย (Scope) กำหนดกรอบความคิดการวิจัย (Conceptual framework) เป็นกรอบที่เป็นแนวทางการทำวิจัยด้านเนื้อหาสาระตัวแปรและความสัมพันธ์ของตัวแปรพื้นที่และระยะเวลาการวิจัย

1.2.5 วิธีดำเนินการวิจัย (Research methodology) ระบุแบบแผนการวิจัย เช่น การสำรวจศึกษาเอกสาร ทดลอง และอื่นๆ (Survey, documentary, experiment and etc.) และวิธีการดำเนินการวิจัย

1.2.6 ประชากร (Population) คุณลักษณะและจำนวนให้ครอบคลุมตัวแปรที่ศึกษาทั้งหมด

1.2.7 กลุ่มตัวอย่าง (Sample) หลักเกณฑ์การกำหนดจำนวนตัวอย่าง การสุ่มตัวอย่าง

1.2.8 เครื่องมือการวิจัย (Research instrument) ชนิดของเครื่องมือ วิธีการสร้าง การทดลองใช้ (Try out) และการปรับปรุงเครื่องมือการวิจัย

1.2.9 การเก็บรวบรวมข้อมูล (Data collection) วิธีการเก็บรวบรวมข้อมูล และระยะเวลาการรวบรวมข้อมูล

1.2.10 การวิเคราะห์ข้อมูล (Data analysis) (ถ้ามี) สถิติที่ใช้ในการวิเคราะห์ข้อมูล

1.2.11 ผลการวิจัย (Results) รายงานผลการวิจัยเฉพาะใจความสำคัญ ชัดเจน และตรงประเด็นจากการวิเคราะห์หรือสังเคราะห์ในการวิจัย โดยยึดแนวทางตามวัตถุประสงค์การวิจัยควรอธิบายผลการวิจัยด้วยคำบรรยายเป็นหลัก ถ้ามีตัวแปรที่ศึกษาหรือตัวเลขมากให้นำเสนอเป็นรูปภาพ ตาราง แผนภูมิ และกราฟ แทรกในเนื้อหาพร้อมอธิบายผลการวิจัยให้ได้สาระครบถ้วนอย่างสั้นๆ

1.2.12 การอภิปรายผลการวิจัย (Discussion) เป็นการแสดงความเห็นว่าผลการวิจัยสอดคล้องหรือแตกต่างจากวัตถุประสงค์ สมมติฐานการวิจัยที่ตั้งไว้ หรือผลงานวิจัยที่มีผู้รายงานไว้ก่อนอย่างไร เป็นเพราะเหตุผลใด มีหลักฐานทางทฤษฎีหรือผลงานวิจัยอะไรสนับสนุน

1.2.13 สรุปผลการวิจัย (Conclusion) เป็นการสรุปเฉพาะประเด็นสำคัญที่เกิดจากการทำวิจัย

1.2.14 ข้อเสนอแนะเพื่อนำผลการวิจัยไปใช้ (Suggestion) นำเสนอผลการวิจัยที่เด่นชัดสมควรนำไปใช้ประโยชน์

อย่างไร และแนวทางการทำวิจัยต่อไป

1.2.15 กิตติกรรมประกาศ (Acknow- ledgements)

ให้ระบุสั้นๆ ว่างานวิจัยนี้ได้รับทุนสนับสนุนหรือได้รับความช่วยเหลือจากองค์กรและบุคคลใด

1.2.16 เอกสารอ้างอิง (References)

ให้ระบุเฉพาะเอกสารที่ผู้เขียนบทความได้นำมาอ้างอิงในบทความวิจัยอย่างครบถ้วน โดยใช้ระบบการอ้างอิง APA citation style ดูรายละเอียด และตัวอย่างการอ้างอิงในเนื้อหาและการอ้างอิงท้ายเล่มตามข้อ 3 และข้อ 4 และดูรายละเอียดเพิ่มเติมได้ที่เว็บไซต์ <http://gs.mmu.ac.th/rmuj> และ <http://www.tci-thaijo.org/index.php/rmuj>

หมายเหตุ การเตรียมต้นฉบับบทความวิจัย สาขามนุษยศาสตร์และสังคมศาสตร์ ให้ประกอบด้วย ข้อ 1.1 ส่วนประกอบตอนต้น ข้อ 1.3 เนื้อหาในบทความวิจัยสาขามนุษยศาสตร์และสังคมศาสตร์ ข้อ 3 การอ้างอิงในเนื้อหา และ ข้อ 4 เอกสารอ้างอิง

2. บทความทางวิชาการ (Review articles)

เป็นบทความที่ผู้เขียนได้เรียบเรียงโดยศึกษาค้นคว้าจากเอกสาร งานแปล และผลงานจากประสบการณ์ของผู้เขียนหรือถ่ายทอดจากผู้อื่น มีวัตถุประสงค์เพื่อเผยแพร่ความรู้หรือความรู้ การเสนอความคิดเห็นที่มีคุณค่าและเป็นประโยชน์ทางวิชาการของสาขาต่างๆ

2.1 ส่วนประกอบตอนต้น

2.1.1 ชื่อเรื่อง (Title) ให้เป็นภาษาไทยก่อน ใต้ลงมา เป็นภาษาอังกฤษโดยภาษาอังกฤษใช้ตัวพิมพ์ใหญ่เฉพาะตัวแรก ยกเว้น Article และ Preposition ใช้ตัวพิมพ์เล็ก ส่วนชื่อวิทยาศาสตร์ (Scientific name) ให้พิมพ์ด้วยตัวเอนไม่ต้องขีดเส้นใต้ กรณีระบุชื่อสามัญของสิ่งมีชีวิตเป็นภาษาไทยให้ใส่ชื่อวิทยาศาสตร์ด้วย

2.1.2 ชื่อผู้เขียน (Authors and Co-authors) ระบุเฉพาะชื่อและนามสกุลเต็มทั้งชื่อภาษาไทย และภาษาอังกฤษ สำหรับภาษาอังกฤษใช้อักษรตัวพิมพ์ใหญ่เฉพาะอักษรตัวแรกของชื่อตัวและนามสกุล ถ้ามีผู้วิจัยหลายคนให้ใช้หมายเลขกำกับตามลำดับและลงเครื่องหมายดอกจัน (*) พร้อมระบุที่อยู่ที่สามารถติดต่อได้ และชื่อหน่วยงานของผู้วิจัยที่ส่วนล่างของหน้าแรกพร้อม e-mail address (กรณีเป็นนักศึกษาให้ระบุระดับการศึกษา สาขาวิชาและสถาบันการศึกษา)

2.1.3 สารสังเขป (Summary)

เป็นการย่อเนื้อความของบทความทั้งเรื่องให้สั้นได้เนื้อหาสาระครบถ้วนตามเรื่องเต็ม ให้เขียนทั้งภาษาไทยและภาษาอังกฤษโดยเขียนไม่เกินอย่างละ 300 คำ ให้ลำดับสารสังเขปภาษาไทยขึ้นก่อนตามด้วยสารสังเขปภาษาอังกฤษ

2.1.4 คำสำคัญ (Keywords)

ให้ใช้คำที่ปรากฏอยู่ในเนื้อเรื่องซึ่งเป็นตัวแทนบอกวิธีการ สิ่งทีศึกษา ผลการศึกษา สาขาการใช้ประโยชน์ และสถานที่ คำสำคัญให้เขียนทั้งคำสำคัญภาษาไทย และภาษาอังกฤษแต่ละชุดไม่เกิน 5 คำ

2.2 เนื้อหา (Main texts)

ในบทความทางวิชาการมีองค์ประกอบดังนี้

2.2.1 บทนำ (Introduction)

กล่าวถึง ความน่าสนใจของเรื่องที่นำเสนอ ก่อนเข้าสู่เนื้อหา

2.2.2 เนื้อความ (Content)

ควรนำเสนอพัฒนาการของเรื่องได้อย่างน่าสนใจและเนื้อเรื่องมีเนื้อหาใหม่เหมาะสมกับสภาพปัจจุบัน

2.2.3 สรุป (Conclusion)

เป็นการย่อเฉพาะข้อมูลจากเนื้อความให้สั้น ได้เนื้อหาสาระของเนื้อความครบถ้วน

2.2.4 เอกสารอ้างอิง (References)

ให้ระบุเฉพาะเอกสารที่ผู้เขียนบทความได้นำมาอ้างอิงในบทความวิชาการอย่างครบถ้วน โดยใช้ระบบการอ้างอิง APA citation style ดูรายละเอียด และตัวอย่างการอ้างอิงในเนื้อหาและการอ้างอิงท้ายเล่มตามข้อ 3 และข้อ 4 และดูรายละเอียดเพิ่มเติมได้ที่เว็บไซต์ <http://gs.mmu.ac.th/rmuj> และ <http://www.tci-thaijo.org/index.php/rmuj>

หมายเหตุ การเตรียมต้นฉบับบทความวิชาการให้ประกอบด้วย ข้อ 2.1 ส่วนประกอบตอนต้น ข้อ 2.2 เนื้อหาในบทความวิชาการ ข้อ 3 การอ้างอิงในเนื้อหา และ ข้อ 4 เอกสารอ้างอิง

3. การอ้างอิงในเนื้อหา

การอ้างอิงในเนื้อความเป็นการระบุแหล่งที่มาของข้อมูลในเนื้อหา ให้ใช้วิธีการอ้างอิงแบบนาม-ปี (Author-date in text citation) โดยระบุชื่อผู้แต่ง ปีที่พิมพ์และหน้าที่อ้างอิง เอกสารไว้ข้างหน้าหรือข้างหลังข้อความที่ต้องการอ้างอิง เพื่อบอกแหล่งที่มาของข้อความนั้น ดังนี้

3.1 การอ้างอิงชื่อบุคคล

คนไทยให้ลงชื่อตัวและนามสกุล ส่วนชาวต่างประเทศให้ลงเฉพาะชื่อสกุล



ตัวอย่างการอ้างอิง

ผู้แต่ง 1 คน

(สมเจตน์ ภูศรี, 2550 : 10) (Phusri, 2007 : 10)

ผู้แต่ง 2 คน

(สุชา จันทน์เอม และสุรางค์ จันทน์เอม, 2545 : 66)

(Chanaim and Chanaim, 2002 : 66)

ผู้แต่งมากกว่า 2 คน

(สุจิต เพียรชอบ และคณะ, 2548 : 5)

(Pianchoop, et. al. 2005 : 5)

3.2 ขอนิตบุคคผล หน่วยงาน องค์กร ที่ทำเอกสาร ให้ระบุชื่อหน่วยงานตามที่ปรากฏ

ตัวอย่างการอ้างอิง

(สถาบันสิ่งแวดล้อมไทย, 2549 : บทคัดย่อ)

(Thai Environment Institute, 2006 : abstract)

4. เอกสารอ้างอิง (References) เป็นการอ้างอิงส่วนท้ายเล่ม โดยรวบรวมรายการเอกสารทั้งหมดที่ผู้เขียนบทความได้ใช้อ้างอิงในเนื้อหา พร้อมจัดเรียงรายการเอกสารตามลำดับอักษรของผู้แต่ง และให้ใช้การอ้างอิงแบบ APA (American Psychological Association citation style) ดังนี้

หนังสือ (Book)

รูปแบบ

ชื่อผู้แต่ง. (ปีที่พิมพ์). **ชื่อหนังสือ**. ครั้งที่พิมพ์. สถานที่พิมพ์ : สำนักพิมพ์.

ตัวอย่าง

มัทนา หาญวิทย์ และอุษา ทิศยากร. (2535). **เอดส์การดูแลรักษา**. พิมพ์ครั้งที่ 2. กรุงเทพฯ : ดีไซน์.

Okuda, M. and D. Okuda. (1993). **Star trek chronology : The history of the future**. New York : pocket books.

บทความจากหนังสือที่มีผู้เขียนเฉพาะบท (Book article or chapter)

รูปแบบ

ชื่อผู้เขียนบทความ. (ปีที่พิมพ์). ชื่อบทความ/บท/ตอน.

ในชื่อบรรณาธิการ, **ชื่อหนังสือ** (หน้า). สถานที่พิมพ์ : สำนักพิมพ์.

ตัวอย่าง

ปรเมศวร์ ชัยประสิทธิ์กุล. (2534). โปลิโอไวรัส ไวรัสก่อโรคประสาท. ใน พิไลพันธ์ พุชวัฒนะ (บรรณาธิการ), **ไวรัสวิทยาฉบับพื้นฐาน** (น. 117-121). กรุงเทพฯ : สำนักพิมพ์แม็ค.

James, N. E. (1988). Two sides of paradise : The Edenmyth according to kirk and spock. In D. Palumbo (ed.), **Spectrum of the fantastic** (pp. 219-223). Westport, CT: Greenwood.

บทความจากวารสารหรือนิตยสาร (Journal or magazine article)

รูปแบบ

ชื่อผู้เขียนบทความ. (ปีที่ตีพิมพ์). ชื่อบทความ. **ชื่อวารสาร**. ปีที่ (ฉบับที่), หน้า.

ตัวอย่าง

ชยันม ดิสถาพร. (2536). วิถีป้องกันและควบคุมปัญหาดินเค็ม. **วารสารพัฒนาที่ดิน**. 30 (338), 13-28.

Wilcox, R. V., N. E. James and D. H. Mershon. (1991). Shifting roles and synthetic women in star trek : The next generation. **Studies in Popular Culture**, 13 (2), 53-65.

บทความจากหนังสือพิมพ์ (Newspaper article)

รูปแบบ

ชื่อผู้เขียนบทความ. (ปีที่พิมพ์/ด/ว). ชื่อบทความ. **ชื่อหนังสือพิมพ์**, หน้าซึ่งปรากฏบทความ.

ตัวอย่าง

ผาสุก อินทราวุธ. (2544, กรกฎาคม 21). **สังคมชนชั้นสมัยก่อนประวัติศาสตร์ในประเทศไทย**. กรุงเทพธุรกิจ, น. 6-7.

Di Rado, A. (1995, March 15). Trekking through college : Classes explore modern society using the world of star trek. **Los Angeles Times**, p. A3.



บทความจากฐานข้อมูลอินเทอร์เน็ต (Article from an internet database)

รูปแบบ

ชื่อผู้เขียนบทความ. (ปีที่เผยแพร่). ชื่อบทความ. ชื่อวารสาร, ปีที่, ฉบับที่. วันที่ทำการสืบค้น. จากแหล่งข้อมูล/สารนิเทศ.

ตัวอย่าง

Mershon, D. H. (1998, November-December). Star trek on the brain : Alien minds, human minds. **American Scientist**, 86, 585. retrieved July 29, 1999, from expanded academic ASAP database.

บทความจากสารานุกรม (Encyclopedia article)

รูปแบบ

ชื่อผู้เขียนบทความ. (ปีที่พิมพ์). ชื่อบทความ. ใน ชื่อสารานุกรม (เล่มที่, หน้า). สถานที่พิมพ์ : สำนักพิมพ์.

ตัวอย่าง

เจริญ อินทรเกษม. (2515-2516). ฐานันดร. ใน **สารานุกรมไทย ฉบับราชบัณฑิตยสถาน** (เล่มที่ 10, น. 6912-6930). กรุงเทพฯ : นานมีบุ๊คส์พับลิเคชั่นส์.

Sturgeon, T. (1995). Science fiction. In **the encyclopedia Americana** (Vol. 24, pp. 390-392). Danbury, CT: Grolier.

เอกสารจาก ฐานข้อมูล CD-ROM (CD-Document)

รูปแบบ

ชื่อผู้เขียนบทความ. (ปีที่พิมพ์). ชื่อบทความ : ชื่อหนังสือ. (จาก แหล่งข้อมูล CD-ROM Document เลขที่)

ตัวอย่าง

Fuss-Reineck, M. (1993). **Sibling communication in star trek : The next generation : conflicts between brothers. Miami, FL. annual meeting of the speech communication association.** (ERIC document reproduction service No. ED 364932)

เว็บไซต์ (Website)

รูปแบบ

ชื่อผู้แต่ง. (ปีที่เผยแพร่สารนิเทศบนอินเทอร์เน็ต). ชื่อเรื่อง/ชื่อบทความ, วันที่ทำการสืบค้น. จาก URL

ตัวอย่าง

คณะกรรมการกำกับนโยบาย lipid educational program council. (2002). **โภชนาบำบัดสำหรับภาวะคอเลสเตอรอลสูงในเลือด**, สืบค้นเมื่อ 28 เมษายน 2547. จาก www.heartandcholesterol.com/info_006.html

Lynch, T. (1996). DS9 trials and tribble-ations review. retrieved october 8, 1997, from **Psi Phi : Bradley's science fiction club** web site: <http://www.bradley.edu/campusong/psiphi/DS9/ep/503r.html>



ตัวอย่างการพิมพ์ตารางแผนภาพและภาพ

1. ตัวอย่างการพิมพ์ตาราง (Table)

1.1 ตัวอย่างตารางภาษาไทย

ตารางที่ 1 รูปแปรและความถี่ของรูปแปรต่างๆ ของ /v/ โดยไม่จำแนกไว้ถึงเสียงและประสบการณ์ทางภาษาอังกฤษ

รูปแปรของ /v/	ความถี่	ร้อยละ
[v]	602	50.17
[f]	222	18.5
[ʋ]	243	20.25
[p]	65	5.42
[ø]	60	5
[b]	2	0.17
[d]	1	0.08
[t]	3	0.25
[o]	1	0.08
[tʰ]	1	0.08
รวม	1200	100

1.2 ตัวอย่างตารางภาษาอังกฤษ

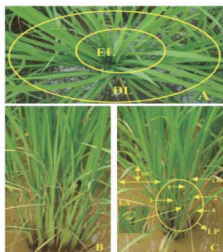
Table 1 The leaves number of main culm and tillers from seedling to harvesting stage of *O.javanica* L. and *O.indica* L.

varieties	leaves no. / tiller			
	M	P	S	T
Non sensitivity to photoperiods of <i>O.javanica</i> L.				
Kop.	15.5a	7.5a	7.5a	5.1
Kot.	15.5a	8.7ab	9.0a	5.2
Sut.	15.1a	10.0b	8.5a	5.2
Al.	16a	8.5ab	7.6a	5.2
average	15.6	9.0	7.8	5.2
Non sensitivity to photoperiods of <i>O.indica</i> L.				
RD7	19.1b	14.1c	8.0a	6.1
RD2	17.8b	13.5cd	8.7ab	5.3
RD25	16.7a	11.2c	8.2ab	4.8
average	17.9	13	8.3	5.4
sensitivity to photoperiods of <i>O.indica</i> L.				
KDML105	20.4c	12c	11.1c	4.4
RD6	21.2c	14d	11.3c	-
average	20.8	13.0	11.2	-
C.V. (%)	6.3	5.4	5.7	-
F-test	**	**	**	-

Note: 1) Values of each column with the different letters different at 1% (**) level. (DMRT) 1 Main culm (M), primary tiller (P), secondary tiller (S), and tertiary tiller (T)

2. ตัวอย่างภาพ (Picture, Figure and Graph)

2.1 ตัวอย่างภาพภาษาไทย (Picture)



Picture 1 1) The canopy ovate and V-shape top view (A) showed elected (EL) and dropped (DL) leaf blade zone
 2) The canopy ovate and V-shape vertical view by long (B) and width (C) distance at active vegetative growth period and leaves phyllotaxis (LP) on 1/2 of the 1st, 2nd, 3rd and 4th photosynthetic leaves under rolling leaves (EL)
 3) The hull circle (HC) of leaf blade and leaf blade angle(LA) of 3rd photosynthetic leaves of *O.indica* L. Khao Dawk Mali 105 (KDML 105) rice variety

2.1 ตัวอย่างภาพภาษาอังกฤษ (Picture)



ภาพที่ 1 วิธีนั่งอ่านหนังสือให้สุนัขฟัง

2.3 ตัวอย่างภาพ Figure

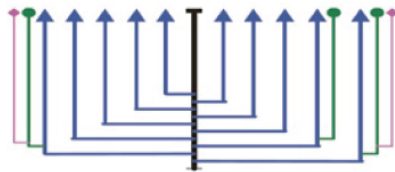
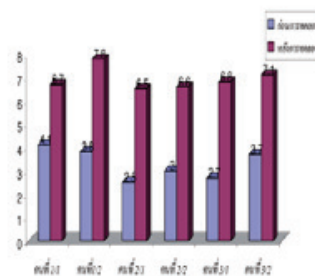


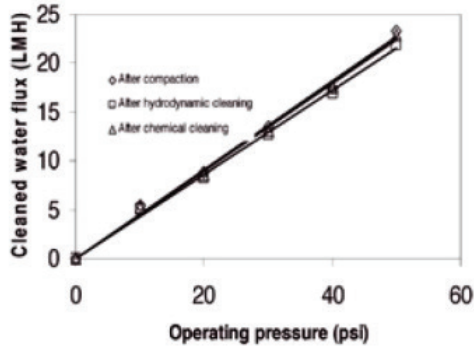
Figure 1 : The tillering pattern of Main culm (■), Primary tillers (▲), Secondary tillers (●), Tertiary tillers (◆) of Khao Dawk Mali 105 (KDML 105) and RD 6 rice varieties (Non sensitivity to photoperiods of *O. indica* L.)

2.4 ตัวอย่างภาพภาษาไทย (Graph)



ภาพที่ 1 ผลการวิจัยทางการวิจัยวิทยาศาสตร์

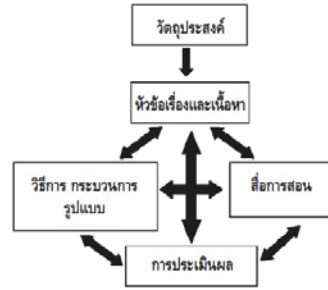
2.5 ตัวอย่างภาพอังกฤษ (Graph)



Graph 1 Cleaned water flux of ZnSO4

3. ตัวอย่างแผนภาพและแผนภูมิ (Diagram)

3.1 แผนภาพและแผนภูมิภาษาไทย (Diagram)



แผนภาพที่ 1 องค์ประกอบของปริญญ์ที่เก็ลขึ้น
 ในกระบวนการเรียนรู (ทิตติง เมธาภกร, 2549)

3.2 แผนภาพและแผนภูมิภาษาอังกฤษ (Diagram)

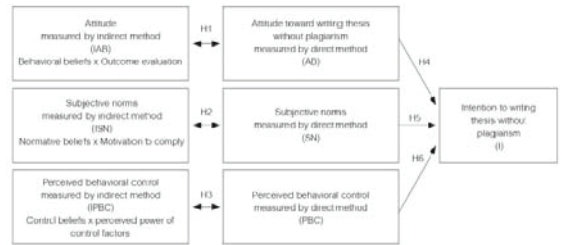


Diagram 1 Conceptual framework and hypotheses of this study

