

การออกแบบลวดลายงานดอกไม้แบบไทยบนกระเป๋าสตรีจากผ้า ด้วยเทคนิคการพิมพ์ซิลค์สกรีน

นิอร ดาวเจริญพร^{1*} ปยะ อิมศรี² และ รุ่งทิวา ดวงสุดา²

รับบทความ 28 เมษายน 2565 แก้ไขบทความ 26 ธันวาคม 2565 ตอรับบทความ 28 ธันวาคม 2565

บทคัดย่อ

การวิจัยในครั้งนี้เพื่อการออกแบบลวดลายงานดอกไม้แบบไทยบนกระเป๋าสตรีจากผ้า และศึกษาความพึงพอใจต่อผลิตภัณฑ์การออกแบบลวดลายงานดอกไม้แบบไทยบนกระเป๋าสตรีจากผ้าด้วยเทคนิคการพิมพ์ซิลค์สกรีน โดยได้ทำการศึกษาข้อมูลของงานดอกไม้แบบไทย ประกอบด้วย ลายตาข่าย ลายมาลัยคล้องมือ อุบะ นำข้อมูลที่ได้มาทำการออกแบบลวดลายเรขาคณิตพิมพ์ลงบนผ้าและตัดเย็บเป็นกระเป๋าสตรี การพัฒนาผลิตภัณฑ์ที่มีความสร้างสรรค์และส่งเสริมคุณค่าอัตลักษณ์ของงานดอกไม้แบบไทย และศึกษาความพึงพอใจของกลุ่มเป้าหมายที่มีผลต่อผลิตภัณฑ์กระเป๋าสตรีจากผ้าด้วยเทคนิคการพิมพ์ซิลค์สกรีน จำนวน 50 คน นำข้อมูลที่ได้มาวิเคราะห์ หาค่าร้อยละ ค่าเฉลี่ย และค่าส่วนเบี่ยงเบนมาตรฐาน พบว่า ผลิตภัณฑ์กระเป๋ามีความสวยงามและความคิดสร้างสรรค์ของผลิตภัณฑ์ อยู่ในระดับมากที่สุด ผู้บริโภคในการเลือกซื้อกระเป๋าจากรูปทรงและขนาดที่เหมาะสมกับการใช้งานอยู่ในระดับมากที่สุด ราคาของกระเป๋าที่เหมาะสมอยู่ที่ 1,800 บาท อยู่ในระดับมาก

คำสำคัญ: การออกแบบลวดลายงานดอกไม้แบบไทย, กระเป๋าสตรี, การพิมพ์ซิลค์สกรีน

¹ อาจารย์ สาขาวิชาคหกรรมศาสตร์ประยุกต์ คณะเทคโนโลยีคหกรรมศาสตร์ มหาวิทยาลัยเทคโนโลยีราชมงคลพระนคร

² นักศึกษา สาขาวิชาคหกรรมศาสตร์ประยุกต์ คณะเทคโนโลยีคหกรรมศาสตร์ มหาวิทยาลัยเทคโนโลยีราชมงคลพระนคร

* ผู้ประสานงานหลัก : nion.d@rmutp.ac.th

Thai Flower Design on Lady Bag by Silkscreen Printing Techniques

Nion Dowcharoenporn^{1*} Piya Imsri² and Rungtiwa Duangsuda²

Received 28 April 2022; Revised 26 December 2022; Accepted 28 December 2022

Abstract

This research aimed to design Thai floral patterns on women's bags from fabric and to study the product satisfaction of designing Thai floral patterns on women's bags from fabric using silk screen printing technique. Studying the information of Thai floral work, consisting of netting patterns, hand-wreathed malai patterns, Uba. Use the information obtained to design a graphic pattern, print it on the fabric and sew it into a women's bag. Product development that was creative and promotes the identity value of Thai floral work and to study the satisfaction of the target group with the results to produce women's bags made of fabric with silk screen printing techniques, totaling 50 people. Analyze the obtained data for percentages, mean values and standard deviation values. It was found that bag products are beautiful and creative. The product is at the highest level. Consumers in choosing to buy bags from the shape and size that are suitable for use. at the highest level. The price of a suitable bag at 1,800 baht is at a high level.

Keywords: Design of Thai Flower Patterns, Lady Bag, Silkscreen Printing

¹ Lecturer, Applied Home Economics Program, Faculty of Home Economics Technology, Rajamangala University of Technology Phra Nakhon

² Student, Applied Home Economics Program, Faculty of Home Economics Technology, Rajamangala University of Technology Phra Nakhon

* Corresponding Author : E-mail: nion.d@rmutp.ac.th

บทนำ

การประดิษฐ์ดอกไม้แบบไทยซึ่งเป็นเอกลักษณ์ของไทยที่บรรพบุรุษได้เป็นผู้คิดค้น ประดิษฐ์และตกแต่ง เพื่อให้สอดคล้องกับพระพุทธศาสนา ขนบธรรมเนียม ประเพณี อันมีวิธีการและส่วนประกอบที่หลากหลายเกิดจากกรรมวิธีที่มีความประณีต และใส่ใจทุกขั้นตอน (รัตนลักษณ์ ปัญจวุฒิพัฒน์, 2547) งานดอกไม้ไทยเป็นส่วนหนึ่งในวิถีชีวิตของคนไทยมาตั้งแต่โบราณมีความประณีตสวยงาม และเป็นศิลปะวิชาการของไทยอีกแขนงหนึ่งที่ควรอนุรักษ์ไว้ แต่ความสวยงามของดอกไม้แบบไทยนี้มีข้อจำกัดในเรื่องความคงทนของดอกไม้ ด้วยอายุการใช้งานที่สั้นและแห้งเหี่ยวไปตามสภาพที่ไม่สามารถเก็บรักษาไว้ได้นาน (โอกาส เอี่ยมสิริวงศ์, 2556) จึงได้งานดอกไม้แบบไทยมาบันทึกในรูปแบบในงานจิตรกรรมและภาพถ่าย (พัศวีสิริ เปรมกุลนันท์, 2560) อัตลักษณ์ของงานดอกไม้แบบไทยมีความน่าสนใจเป็นความปราณีต สวยงาม สร้างสรรค์และประดิษฐ์จากดอกไม้ใบไม้ ด้วยเทคนิคต่าง ๆ ผสมผสาน อาทิเช่น การร้อย การกรอง การมัด การเย็บ การสาน เป็นต้น จนเกิดเป็นผลงานดอกไม้แบบไม้ที่ใช้ในประเพณี วัฒนธรรม พิธีกรรม และชีวิตประจำวัน ไม่ว่าจะเป็นพวงมาลัย เครื่องแขวน พานพุ่ม ซึ่งเป็นองค์ความรู้ที่สืบทอดกันมายาวนานจากรุ่นสู่รุ่นสมควรได้รับการสืบสานอนุรักษ์และเผยแพร่ให้เป็นที่รู้จักของคนไทยและต่างชาติ

กระเป๋าเป็นสิ่งจำเป็นและสำคัญของมนุษย์ในการเก็บสิ่งของสำคัญต่าง ๆ กระเป๋าทุกรูปแบบมีประโยชน์ในการใช้สอยหลากหลาย ซึ่งกระเป๋ามีส่วนช่วยในการเก็บสิ่งของที่ใช้ในการเดินทาง เช่น เครื่องสำอาง เงิน หรืออุปกรณ์ต่าง ๆ ทั้งรูปลักษณะที่สวยงามในด้านของแฟชั่นและการใช้ประโยชน์ได้จริงในชีวิตประจำวันซึ่งในอดีตการใช้กระเป๋าเป็นแค่การเก็บเงินหรือของเล็ก ๆ น้อย ๆ ซึ่งซ่อนอยู่ในตัวเสื้อ และในต่อ ๆ มา เริ่มมีการเปลี่ยนแปลงการแต่งกายให้ดูดี สำหรับสุภาพสตรีมีรูปแบบสีสันทันสวยงาม รูปแบบชุดก็จะเข้ารูปพอดีตัว กระเป๋าจึงกลายเป็นเครื่องประดับคู่กายผู้หญิงอย่างแท้จริง (นาตยา เสือเสน และ กาญจนา ชินรัตน์, 2553) กระเป๋าผ้าที่มีใช้กันอย่างแพร่หลายในปัจจุบันนั้นมีมากมายหลายรูปแบบ มีทั้งกระเป๋าผ้าแคนวาส (Canvas) กระเป๋าผ้าสปันบอนด์ (Spunbond) กระเป๋าผ้าดิบ และอื่น ๆ อีกมากมายที่ถูกผลิตขึ้นมาเพื่อตอบสนองต่อความต้องการของผู้ใช้ตามแต่ละจุดประสงค์ของการทำงานต่าง ๆ มีการออกแบบกระเป๋ามากมายหลากหลายรูปแบบ สอดคล้องกับวิภาวดี พรหมพุทธา (2565) ได้กล่าวว่า การสร้างสรรค์สิ่งใหม่ (Create new form) ให้เกิดขึ้นหรือการปรับปรุงตัดแปลงของเดิมที่มีอยู่แล้ว โดยมีการวางแผนอย่างเป็นกระบวนการนับตั้งแต่การคิดแบบ เลือกสรรวัสดุ วิธีการสร้างจนถึงขั้นลงมือปฏิบัติผลิตออกมาเป็นผลงาน เพื่อให้เกิดเป็นรูปทรงตรงตามด้านประโยชน์ใช้สอย และมีความงามตามต้องการ ดังนั้นการพัฒนาผลิตภัณฑ์โดยการใช้ความคิดสร้างสรรค์ลวดลายต่าง ๆ ตามความต้องการหรือสมัยนิยม โดยมีการนำลวดลายงานดอกไม้แบบไทยมาตกแต่งให้ดูสวยงามมากขึ้น ลวดลายงานดอกไม้แบบไทยก็เป็นอีกลวดลายหนึ่งที่มีความน่าสนใจเป็นเอกลักษณ์ และยังสื่อถึงการอนุรักษ์งานดอกไม้แบบไทย

การพิมพ์ซิลค์สกรีนเป็นระบบการพิมพ์ที่สามารถพิมพ์ลงบนวัสดุต่าง ๆ ได้มากมายหลายชนิด เช่น ผ้า ไม้ กระดาษ เซรามิค กระเบื้อง นอกจากนี้ยังมีประเภทพลาสติกและโลหะต่าง ๆ ตั้งแต่ขนาดใหญ่จนถึงขนาดเล็กที่เครื่องพิมพ์ในระบบอื่น ๆ ไม่สามารถพิมพ์ได้ การพิมพ์ซิลค์สกรีนเหล่านี้มีสีสดงดงาม มีความคมชัด ไม่น้อยไปกว่าการพิมพ์ในระบบอื่น ๆ และยังให้ผิวสัมผัสที่มีความนูน คล้ายภาพ 2 มิติอีกด้วย (วิเชียร จิระกรานนท์, 2529)

ผู้วิจัยได้นำแรงบันดาลใจในการทำกระเป๋าสตรีจากผ้าด้วยเทคนิคการพิมพ์ซิลค์สกรีน โดยการออกแบบลวดลายเรขศิลป์จากลวดลายงานดอกไม้แบบไทยที่มีความน่าสนใจ มีลวดลายที่เป็นเอกลักษณ์ อีกทั้งยังเป็นการอนุรักษ์งานดอกไม้แบบไทยไม่ให้สูญหาย และยังเป็นการเผยแพร่งานดอกไม้แบบไทยโดยนำเทคโนโลยีมาประยุกต์ใช้ให้เข้ากับ

ยุคสมัยในรูปแบบการพิมพ์ซิลค์สกรีนบนผ้าสำหรับทำกระเป๋าซึ่งสามารถพิมพ์สีได้สวยงาม สีสด และมีความคมชัดของลวดลาย รวมถึงออกแบบรูปทรงกระเป๋าและลวดลายเพื่อตอบสนองความต้องการของกลุ่มผู้บริโภคสตรี มีประโยชน์ใช้สอยและเพิ่มคุณค่าของงานดอกไม้แบบไทยให้เป็นที่รู้จักสืบต่อไป

วัตถุประสงค์การวิจัย

1. เพื่อศึกษาการออกแบบลวดลายงานดอกไม้แบบไทยบนกระเป๋าสตรีจากผ้า
2. เพื่อศึกษาความพึงพอใจต่อผลิตภัณฑ์การออกแบบลวดลายงานดอกไม้แบบไทยบนกระเป๋าสตรีจากผ้าด้วยเทคนิคการพิมพ์ซิลค์สกรีน

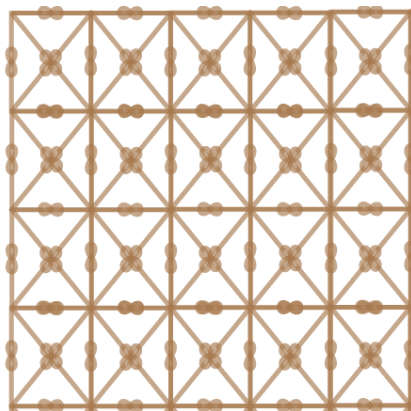
กรอบแนวคิด

การออกแบบออกแบบลวดลายงานดอกไม้แบบไทยบนกระเป๋าสตรีจากผ้า ผู้วิจัยศึกษาและวิเคราะห์รูปแบบงานดอกไม้แบบไทย ส่วนประกอบ ลักษณะลวดลาย การร้อย การมัด รูปทรงของมาลัยคล้องมือ และตาข่าย ผสมผสานแนวคิดการออกแบบไทยร่วมสมัย โดยการนำรูปแบบลวดลายดั้งเดิมและสมัยใหม่มาใช้ในการออกแบบลวดลายตามแนวคิดการออกแบบพัฒนาผลิตภัณฑ์ ได้แก่ ความสวยงาม แสดงถึงเอกลักษณ์งานดอกไม้สดแบบไทย ประโยชน์การใช้สอย ความคงทน สีและวัสดุ ที่เหมาะสมในการพัฒนาผลิตภัณฑ์กระเป๋าสำหรับสตรี

วิธีดำเนินการวิจัย

การออกแบบลวดลายงานดอกไม้แบบไทยบนกระเป๋าสตรีจากผ้าด้วยเทคนิคการพิมพ์ซิลค์สกรีน ผู้วิจัยได้ดำเนินการโดยมีลำดับขั้นตอน ดังนี้

1. แนวคิดในการออกแบบลวดลายงานดอกไม้แบบไทยบนกระเป๋าสตรีจากผ้าด้วยเทคนิคการพิมพ์ซิลค์สกรีน
ผู้วิจัยได้มีแนวคิดในการนำงานดอกไม้แบบไทย คือ ลายมาลัยตาประกอบ ลายตาข่ายกำแพงแก้ว มาเป็นรูปแบบในการออกแบบลวดลายเรขาคณิต เนื่องจากงานดอกไม้แบบไทยเป็นงานที่สวยงามประณีต ผู้วิจัยจึงได้นำเอางานดอกไม้แบบไทยมาออกแบบลวดลายลงบนกระเป๋าสตรีจากผ้า เพราะลายตาข่ายกำแพงแก้ว ลายมาลัยตาประกอบนั้นมีช่องว่างและจังหวะในแต่ละช่องที่เหมาะสมสำหรับการนำมาออกแบบลวดลายลงบนผ้าแคนวาสด้วยเทคนิคการพิมพ์ซิลค์สกรีน



ภาพที่ 1 ลวดลายตาข่ายกำแพงแก้ว

ลวดลายในส่วนของตัวกระเป๋าดำเนินาลวดลายการร้อยตาข่ายดอกไม้สดด้วยดอกพุด ชื่อลายกำแพงแก้ว โดยออกแบบขนาดของเส้นและสีที่ใช้ให้สอดคล้องกับรูปแบบของกระเป๋าดำเนิน



ภาพที่ 2 มาลัยคล้องมือ

หูกกระเป๋าดำเนินและสายสะพายได้ออกแบบจากรูปทรงของมาลัยคล้องมือ ซึ่งตัวมาลัยกลมร้อยด้วยลวดลายตาข่ายดอกไม้สดเป็นอูบะแซกประยุกต์ ออกแบบโดยมีการปรับขนาดความยาวและสีที่ใช้ให้สอดคล้องกับกระเป๋าดำเนิน จัดวางให้มีลักษณะเหมือนถือพวงมาลัย ส่วนของสายสะพายออกแบบให้สามารถใช้สะพายบนไหล่และสะพายทแยงกับลำตัว ได้นำลวดลายผังของมาลัยลายตาข่ายดอกไม้สดมาออกแบบเป็นลายของสายสะพายใช้สีให้กลมกลืนกับตัวพวงมาลัยที่เป็นส่วนประกอบของตัวกระเป๋าดำเนิน จึงได้สอบถามความคิดเห็นเกี่ยวกับกระเป๋าดำเนินจากผ้าด้วยเทคนิคการพิมพ์ซิลค์สกรีนจากผู้เชี่ยวชาญในด้านกระเป๋าดำเนิน งานดอกไม้แบบไทย ด้านการออกแบบและด้านการพิมพ์ซิลค์สกรีน จำนวน 5 ท่าน จากนั้นนำผลการประเมินความคิดเห็นมาสรุปในรูปแบบสถิติและปรับปรุง เพื่อให้ได้แนวทางแบบร่างสมบูรณ์ผลิตภัณฑ์กระเป๋าดำเนิน

2. ความพึงพอใจที่มีต่อการออกแบบลวดลายงานดอกไม้แบบไทยบนกระเป๋าดำเนินจากผ้าด้วยเทคนิคการพิมพ์ซิลค์สกรีน ผู้วิจัยได้วิเคราะห์ข้อมูลจากแบบสอบถามจำนวน 50 ชุด เพื่อนำมาอธิบายข้อมูลของผู้ตอบแบบสอบถามและนำเสนอในรูปแบบตารางประกอบความเรียง โดยแบ่งข้อคำถามออกเป็น 2 ตอน ดังนี้

ตอนที่ 1 คำถามเกี่ยวกับข้อมูลทั่วไปของผู้ตอบแบบสอบถาม เป็นข้อคำถามแบบตรวจสอบรายการ (Check List) จำนวน 4 ข้อ ได้แก่ อายุ วุฒิการศึกษา อาชีพ และรายได้/เดือน

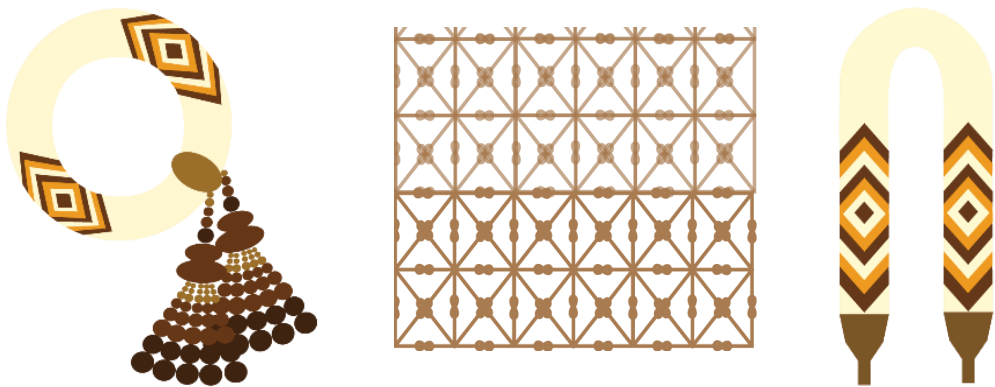
ตอนที่ 2 คำถามเกี่ยวกับความพึงพอใจที่มีต่อการออกแบบลวดลายงานดอกไม้แบบไทยบนกระเป๋าดำเนินจากผ้าด้วยเทคนิคการพิมพ์ซิลค์สกรีน เป็นข้อคำถามแบบมาตราส่วน (Rating Scale) 5 ระดับ ได้แก่ 5 = มากที่สุด 4 = มาก 3 = ปานกลาง 2 = น้อย 1 = น้อยที่สุด จำนวน 3 ด้าน ได้แก่ ด้านผลิตภัณฑ์ ด้านเหตุผลการเลือกซื้อ ด้านราคาจัดจำหน่าย

3. สถิติที่ใช้ในการวิเคราะห์ ได้แก่ ค่าความถี่ ค่าร้อยละ ค่าเฉลี่ย และส่วนเบี่ยงเบนมาตรฐาน และกำหนดเกณฑ์ในการพิจารณาความพึงพอใจที่มีต่อการออกแบบลวดลายงานดอกไม้แบบไทยบนกระเป๋าสตรีจากผ้าด้วยเทคนิคการพิมพ์ซิลค์สกรีน ดังนี้

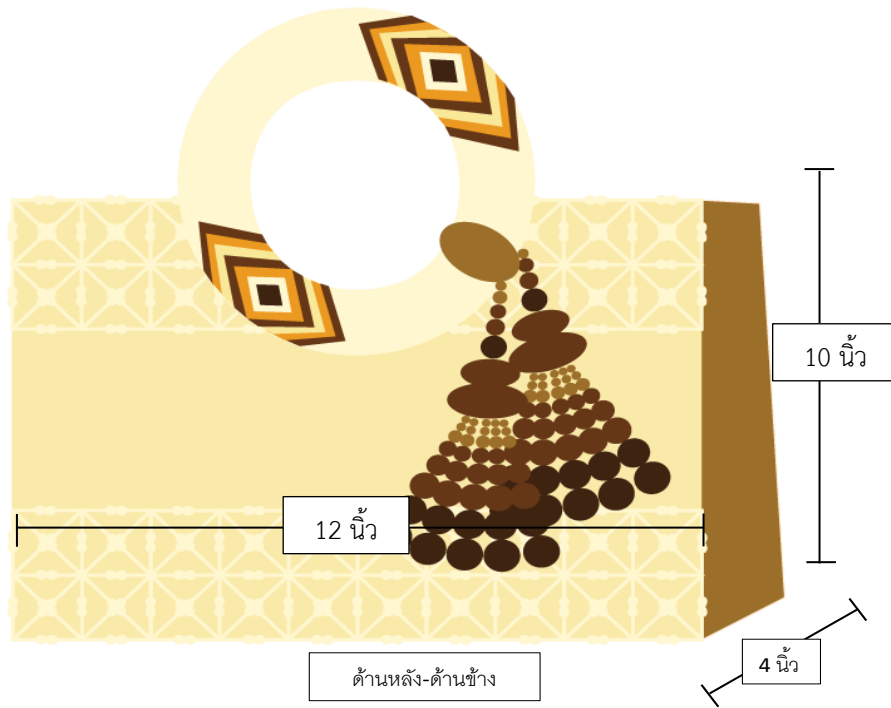
ค่าเฉลี่ย	1.00-1.80	หมายถึง	มีความพึงพอใจน้อยที่สุด
ค่าเฉลี่ย	1.81-2.60	หมายถึง	มีความพึงพอใจน้อยที่สุด
ค่าเฉลี่ย	2.61-3.40	หมายถึง	มีความพึงพอใจน้อยที่สุด
ค่าเฉลี่ย	3.41-4.20	หมายถึง	มีความพึงพอใจน้อยที่สุด
ค่าเฉลี่ย	4.20-5.00	หมายถึง	มีความพึงพอใจน้อยที่สุด

ผลการวิจัย

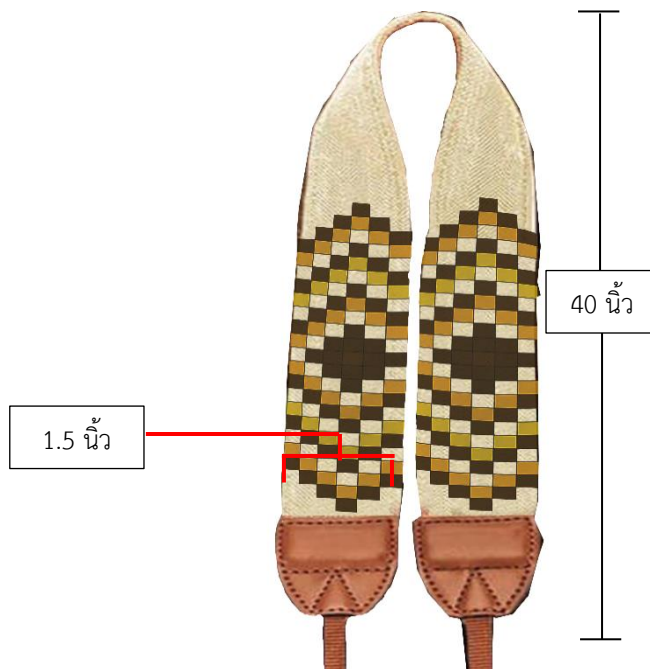
1. ผลการออกแบบลวดลายงานดอกไม้แบบไทยบนกระเป๋าสตรีจากผ้าด้วยเทคนิคการพิมพ์ซิลค์สกรีน ผู้วิจัยได้ออกแบบความคิดเพื่อใช้ในการออกแบบลวดลายงานดอกไม้แบบไทย โดยวิเคราะห์รูปแบบงานดอกไม้สดแบบไทย ส่วนประกอบของพวงมาลัยคล้องมือ ได้แก่ อูบะ ดอกข่า ลวดลายของตัวมาลัย และการประกอบพวงมาลัยชายเดี่ยว อีกทั้งการผสมผสานการตาข่ายโดยนำลวดลายการร้อยดอกพุดตงแต่งตาข่ายให้เป็นลวดลายต่าง ๆ ผลวิเคราะห์ข้อมูลทฤษฎีและผู้เชี่ยวชาญกับผู้วิจัย มีข้อสรุปได้ว่า แนวคิดในการออกแบบลวดลายโดยใช้ลวดลายมาลัยลายตาข่ายประกอบ เนื่องจากมีจังหวะการร้อยของกลีบดอกที่ชัดเจนเป็นเอกลักษณ์ของงานมาลัย และตาข่ายลายกำแพงแก้วออกแบบในส่วนของพื้นกระเป๋าด้านบน เนื่องจากลำดับการร้อยดอกพุด การซ้ำลาย การเพิ่มจำนวนและการกลับด้านของดอกพุดเพื่อให้เกิดลวดลายสวยงามเด่นชัดในงานตาข่ายแบบไทย ใช้โทนสีน้ำตาลเนื่องจากเป็นสีที่ไม่ฉูดฉาด เรียบหรู สามารถเข้าได้กับสตรีในวัยทำงาน เลือกใช้ผ้าที่มีพื้นสีขาวหรือสีครีม เพราะจะทำให้เห็นลวดลายบนกระเป๋าด้านบนได้ชัดเจน มีความแข็งแรง คงทน เหมาะแก่การนำมาสกรีน อีกทั้งยังสามารถเข้ากับหนังเทียม ตกแต่งกระเป๋าด้านบนจะช่วยเพิ่มมูลค่าและความสวยงามให้แก่กระเป๋าสตรี



ภาพที่ 3 ลวดลายที่นำมาใช้ในการออกแบบ



ภาพที่ 4 ภาพร่างกระเป๋าสตรีลวดลายงานดอกไม้แบบไทย



ภาพที่ 5 ลวดลายสายสะพายกระเป๋า



ภาพที่ 6 กระเป๋าผลิตจากงานดอกไม้แบบไทยจากผ้าด้วยเทคนิคการพิมพ์ซิลค์สกรีน

2. ความพึงพอใจที่มีต่อการออกแบบลวดลายงานดอกไม้แบบไทยบน กระเป๋าสตรีจากผ้าด้วยเทคนิคการพิมพ์ซิลค์สกรีน เป็นข้อคำถามแบบมาตราส่วน (Rating Scale) จำนวน 3 ด้าน ได้แก่ ด้านผลิตภัณฑ์ ด้านเหตุผล การเลือกซื้อ ด้านราคาจัดจำหน่าย

ตารางที่ 1 ค่าความถี่ ค่าเฉลี่ย และระดับความพึงพอใจที่มีต่อกระเป๋าสตรีจากผ้าลวดลายงานดอกไม้แบบไทยด้วยเทคนิคการพิมพ์ซิลค์สกรีน

ประเด็นคำถาม	ค่าเฉลี่ย	S.D.	ระดับความพึงพอใจ
(n=50)			
ด้านผลิตภัณฑ์			
1. สัดส่วนของผลิตภัณฑ์	4.68	0.60	มากที่สุด
2. สีสีนของผลิตภัณฑ์	4.78	0.70	มากที่สุด
3. ลวดลายของผลิตภัณฑ์	4.74	0.65	มากที่สุด
4. ความคิดสร้างสรรค์	4.90	0.68	มากที่สุด
5. ความสวยงามของผลิตภัณฑ์	4.90	0.75	มากที่สุด
ค่าเฉลี่ยด้านผลิตภัณฑ์	4.48	0.68	มากที่สุด
ด้านเหตุผลการเลือกซื้อ			
1. เป็นผลิตภัณฑ์ที่แปลกใหม่	4.86	0.68	มากที่สุด
2. ใช้ได้ในทุกโอกาส	4.54	0.70	มากที่สุด
3. แสดงถึงเอกลักษณ์งานดอกไม้แบบไทย	4.78	0.60	มากที่สุด
4. รูปทรงและขนาดเหมาะกับการใช้งาน	4.88	0.76	มากที่สุด

ประเด็นคำถาม	ค่าเฉลี่ย	S.D.	ระดับความพึงพอใจ
ค่าเฉลี่ยด้านเหตุผลการเลือกซื้อ	4.77	0.68	มากที่สุด
ด้านราคาการจัดจำหน่าย			
1. 1,800 บาท	4.16	0.60	มาก
2. 2,000 บาท	3.86	0.68	มาก
3. 2,500 บาท	3.74	0.70	มาก
ค่าเฉลี่ยด้านราคาการจัดจำหน่าย	4.08	0.66	มาก

จากตารางที่ 1 แสดงให้เห็นว่าผู้ตอบแบบสอบถามมีความพึงพอใจต่อกระเป๋าสตรีจากผ้าลวดลายงานดอกไม้แบบไทยด้วยเทคนิคการพิมพ์ซิลค์สกรีน

ด้านผลิตภัณฑ์ โดยรวมอยู่ในระดับมากที่สุด ที่ค่าเฉลี่ย 4.80 เมื่อพิจารณาเป็นรายข้อ พบว่า ผู้ตอบแบบสอบถามมีความพึงพอใจต่อความคิดสร้างสรรค์และความสวยงามของผลิตภัณฑ์ อยู่ในระดับมากที่สุด ที่ค่าเฉลี่ย 4.90 ทั้งสองข้อ สีของผลิตภัณฑ์ อยู่ในระดับมากที่สุด ที่ค่าเฉลี่ย 4.78 ลวดลายของผลิตภัณฑ์ อยู่ในระดับมากที่สุด ที่ค่าเฉลี่ย 4.74 และสัดส่วนของผลิตภัณฑ์ อยู่ในระดับมากที่สุด ที่ค่าเฉลี่ย 4.68

ด้านเหตุผลการเลือกซื้อ โดยรวมอยู่ในระดับมากที่สุด ที่ค่าเฉลี่ย 4.77 เมื่อพิจารณาเป็นรายข้อพบว่า ผู้ตอบแบบสอบถามมีความพึงพอใจต่อรูปทรงและขนาดเหมาะสมกับการใช้งาน อยู่ในระดับมากที่สุด ที่ค่าเฉลี่ย 4.88 เป็นผลิตภัณฑ์ที่แปลกใหม่ไม่ซ้ำใคร อยู่ในระดับมากที่สุด ที่ค่าเฉลี่ย 4.86 เหมาะกับผู้ชื่นชอบกระเป๋าและงานที่มีเอกลักษณ์ดอกไม้แบบไทย อยู่ในระดับมากที่สุด ที่ค่าเฉลี่ย 4.78 ใช้ได้ในทุกโอกาส อยู่ในระดับมากที่สุด ที่ค่าเฉลี่ย 4.54

ด้านราคาการจัดจำหน่าย โดยรวมอยู่ในระดับมากที่สุด ที่ค่าเฉลี่ย 4.08 เมื่อพิจารณาเป็นรายข้อ พบว่าผู้ตอบแบบสอบถามมีความพึงพอใจต่อ ราคา 1,800 บาท อยู่ในระดับมากที่สุด ที่ค่าเฉลี่ย 4.16 ราคา 2,000 บาท อยู่ในระดับมากที่สุด ที่ค่าเฉลี่ย 3.86 ราคา 2,500 บาท อยู่ในระดับมากที่สุด ที่ค่าเฉลี่ย 3.74

อภิปรายผลการวิจัย

การออกแบบลวดลายงานดอกไม้แบบไทยบนกระเป๋าสตรีจากผ้าด้วยเทคนิคการพิมพ์ซิลค์สกรีน ผู้วิจัยได้ศึกษาค้นคว้าข้อมูล และงานวิจัยที่เกี่ยวข้องเพื่อเป็นแนวทางในการออกแบบ แนวคิดในการออกแบบลวดลายเรขาคณิตโดยใช้เอกลักษณ์ของงานดอกไม้แบบไทย ประกอบด้วย ลวดลายมาลัยลายตาประกอบในการออกแบบรูปทรงกระเป๋าเพื่อส่วนสำหรับถือหรือหิ้วด้านบนกระเป๋า เนื่องจากมีจังหวะการร้อยของกลีบดอกไม้ชัดเจนเป็นเอกลักษณ์ของงานมาลัยและประยุกต์ลายของอุบะชายเดี่ยวแบบประยุกต์เพื่อพิมพ์ลายในส่วนของชายอุบะบนกระเป๋าและตาข่ายลายกำแพงแก้วเป็นส่วนประกอบของลวดลายกระเป๋าส่วนกลางพื้นกระเป๋า ใช้โทนสีน้ำตาลและขาวเพื่อให้ความรู้สึกหรูหรา เรียบง่าย เหมาะกับการนำไปใช้ได้หลายโอกาส การพัฒนาผลิตภัณฑ์กระเป๋าด้วยการออกแบบลวดลายงานดอกไม้แบบไทยบนกระเป๋าสตรีจากผ้าด้วยเทคนิคการพิมพ์ซิลค์สกรีนต้นแบบจำนวน 1 รูปแบบเสนอผู้เชี่ยวชาญ 5 ท่าน เพื่อสอบถามความคิดเห็นและข้อเสนอแนะการออกแบบลวดลายงานดอกไม้แบบไทยบนกระเป๋าสตรีจากผ้าด้วยเทคนิคการพิมพ์ซิลค์สกรีนด้านรูปแบบการ SKETCH DESIGN โดยผู้เชี่ยวชาญส่วนใหญ่เห็นว่า

สัดส่วน รูปทรง ใช้ผ้าแคนวาสสำหรับพิมพ์ลวดลายบนผ้าสำหรับตัดเย็บตัวกระเป่า มีความเหมาะสมส่วนที่เลือกใช้ก็มีความเหมาะสม ใช้โทนสีน้ำตาลซึ่งเป็นสีที่ไม่ฉูดฉาด เรียบหรู และยังมีความเหมาะสมกับวัยทำงานอีกด้วย ลวดลายที่ออกแบบสะท้อนถึงเอกลักษณ์งานดอกไม้ไทยได้อย่างสวยงาม สอดคล้องกับ ศิริัญญา อารยะจารุ (2556) ได้กล่าวว่า การพัฒนาผลิตภัณฑ์ให้คนรุ่นใหม่เห็นว่า ขายได้เมื่อพัฒนาแล้วสร้างแรงจูงใจในการกลับมาใช้ สนใจวัสดุท้องถิ่น และผลิตภัณฑ์ที่เป็นเอกลักษณ์ท้องถิ่นของตนเอง สอดคล้องกับ พัฒนา เจริญสุข (2550) ได้กล่าวว่า การนำเอกลักษณ์ของศิลปะมาลัยไทย อันเป็นแรงบันดาลใจนำไปสู่การถอดรหัสตามกระบวนการประดิษฐ์มาลัย เพื่อนำองค์ความรู้ที่ได้ถ่ายทอดสู่บริบทต่าง ๆ ในงานออกแบบภายในให้บรรลุความมุ่งหมาย และวัตถุประสงค์ของการศึกษาเสมือนหนึ่ง การเรียงร้อยประโยชน์ใช้สอยกับความสุนทรีย์ในงานออกแบบที่สอดคล้องกับคุณค่าของมาลัยไทย

ความพึงพอใจของกลุ่มเป้าหมายที่มีผลต่อผลิตภัณฑ์ออกแบบลวดลายงานดอกไม้แบบไทยบนกระเป่าสตรี จากผ้าด้วยเทคนิคการพิมพ์ซิลค์สกรีน ประกอบด้วย 1) ด้านผลิตภัณฑ์ พบว่า ผู้ตอบแบบสอบถามมีความพึงพอใจต่อการออกแบบลวดลายงานดอกไม้แบบไทยบนกระเป่าสตรีจากผ้าด้วยเทคนิคการพิมพ์ซิลค์สกรีน ด้านผลิตภัณฑ์โดยรวมอยู่ในระดับมากที่สุด ที่ค่าเฉลี่ย 4.80 เนื่องจากเป็นลวดลายแบบไทยประยุกต์งานดอกไม้สดแบบไทย ดังนั้นความพึงพอใจที่มีต่อลายไทยที่เป็นเอกลักษณ์ความเป็นไทย ก็สามารถนำมาประยุกต์เป็นลายไทยประยุกต์เพื่อให้เข้ากับยุคสมัย หรือมีความร่วมสมัยต่อการนำไปใช้ประโยชน์ได้กว้างและเหมาะสมกับกิจวัตรประจำวันได้มากกว่าการเป็นลายไทยแบบดั้งเดิม ทั้งนี้อาจเป็นเพราะปัจจุบันผู้บริโภคส่วนใหญ่ไม่ชอบอะไรที่มีความซ้ำซ้อน ชอบสินค้าหรือผลิตภัณฑ์ที่มีความเรียบง่ายถ่ายทอดความรู้สึกผ่านลายเส้นง่าย ๆ ที่บ่งบอกถึงอารมณ์และความรู้สึก การออกแบบเป็นลวดลายที่มีความร่วมสมัย เป็นลายกราฟิกที่ทันสมัย ดึงดูดความสนใจจากผู้บริโภครุ่นใหม่ สร้างสรรค์ลวดลายที่แตกต่างจากรูปแบบเดิม 2) ด้านเหตุผลการเลือกซื้อ พบว่า ผู้ตอบแบบสอบถามมีความพึงพอใจต่อการออกแบบลวดลายงานดอกไม้แบบไทยบนกระเป่าสตรีจากผ้าด้วยเทคนิคการพิมพ์ซิลค์สกรีนด้านเหตุผลการเลือกซื้อ โดยรวมอยู่ในระดับมากที่สุด ที่ค่าเฉลี่ย 4.77 เนื่องมาจากทรงของกระเป่ามีความทันสมัยน่าสนใจมีความแปลกใหม่ที่นำลวดลายงานดอกไม้แบบไทยมาออกแบบกระเป่าจึงทำให้กลุ่มเป้าหมายมองว่า การนำงานดอกไม้ไทยมีความน่าสนใจมาผสมผสานทำให้กระเป่าอีกทั้งเป็นลวดลายที่แปลกใหม่และสวยงาม สอดคล้องกับ อุดมศักดิ์ สาริบุตร (2550) ได้กล่าวว่า การออกแบบผลิตภัณฑ์ นักออกแบบจะต้องพิจารณาในด้านต่าง ๆ ได้แก่ 1) หน้าที่ใช้สอย การออกแบบเหมาะสมกับการใช้งาน 2) วัสดุต้องเลือกวัสดุที่เหมาะสมกับงานมีความทนทานและประหยัด 3) โครงสร้างของผลิตภัณฑ์ ควรทำให้เหมาะสมกับงานมีความทนทานประหยัด และใช้วัสดุที่เหมาะสม 4) ความสะดวกสบายในการใช้ต้องคำนึงถึงสัดส่วนที่เหมาะสมในการใช้งานและขนาดความสูง และ 5) ความงามที่มีรูปร่างและ ขนาดที่เหมาะสมและสอดคล้องกับความต้องการของผู้บริโภค 3) ด้านราคา พบว่า ผู้ตอบแบบสอบถามส่วนใหญ่มีความพึงพอใจด้านราคา 1,800 บาท อยู่ในระดับมาก ที่ค่าเฉลี่ย 4.28 เป็นราคาที่เหมาะสมสำหรับผลิตภัณฑ์ และยอมรับในราคา 1,800 บาท ทั้งนี้ อาจเนื่องมาจาก รูปแบบกระเป่า การออกแบบลวดลายที่มีความคิดสร้างสรรค์ สามารถใช้ได้หลากหลายโอกาส วัสดุที่ใช้ในการทำกระเป่ามีความสวยงามเหมาะสมกับการใช้งาน สอดคล้อง ปิยะนุช เอกปรีชาชาญ (2561) เหตุผลหลักที่ผู้บริโภคตัดสินใจซื้อกระเป่าเพราะรูปแบบ และดีไซน์กระเป่าที่ตรงกับความต้องการและมีเอกลักษณ์ ดังนั้น การออกแบบเป็นสิ่งสำคัญสำหรับผลิตภัณฑ์ในการกำหนดราคาและสร้างความแตกต่างให้กับผลิตภัณฑ์เป็นอย่างมาก ซึ่งจะเป็นการสร้างค่านิยมให้กับสินค้าและสร้างชื่อเสียงให้กับตราสินค้าด้วย

สรุปผลการวิจัยและข้อเสนอแนะ

จากการศึกษาและวิเคราะห์รูปแบบงานดอกไม้สดแบบไทย สรุปแนวคิดเกี่ยวกับงานมาลัยที่สอดคล้องกับพัฒนา เจริญสุข (2550) ได้กล่าวว่า ศิลปะมาลัยไทยเป็นส่วนหนึ่งของวิถีไทยทางด้านศิลปะการประดิษฐ์ ซึ่งศิลปะมาลัยไทยเป็นการแสดงออกถึงความละเอียดอ่อน ความประณีต ฝีมือเชิงช่างแบบไทย ด้วยการคัดสรรดอกไม้หรือกลีบดอกไม้ ใบไม้ ที่มีลักษณะที่แตกต่างกันมาผสมผสานจัดวางตำแหน่งองค์ประกอบของรูปทรงดอกไม้และสีเส้นสร้างรูปแบบลวดลายได้อย่างกลมกลืนวิจิตรบรรจงซึ่งถือว่าเป็นหนึ่งแห่งมรดกประจำชาติที่ทรงคุณค่ายิ่งตั้งแต่อดีตอันยาวนานมาจนถึงปัจจุบัน สะท้อนวิถีไทย อีกทั้ง สุชาสินี บุรีคำพันธ์ และ ธนัส วิทยากรณ์ (2562) ได้กล่าวว่า ลวดลายตาข่ายดอกไม้มีมาแต่โบราณมีการร้อยดอกพุดเกิดลวดลายตาข่ายหลายลาย โดยเปลี่ยนตำแหน่งดอกและก้านและเพิ่มจำนวนในการร้อย ส่วนดอกทศทูมมีรูปแบบกลีบดอกไม้เรียงเย็บซ้อนเป็นระเบียบสวยงาม อุบะทุกชนิดร้อยและเข้าพวงแตกต่างกันขึ้นอยู่กับชนิดดอกไม้และจำนวนดอกที่ร้อย ด้านการออกแบบลวดลายงานดอกไม้สดประยุกต์ได้แนวคิดวิธีดั้งเดิมร่วมกับคิดขึ้นใหม่อย่างสร้างสรรค์ ใช้วัสดุที่เหมาะสมในการใช้งาน รูปทรงทันสมัยใช้ได้หลายโอกาส กลุ่มเป้าหมายมีความพึงพอใจในการออกแบบลวดลายงานดอกไม้แบบไทยบนกระเป๋าสตรีจากผ้าด้วยเทคนิคการพิมพ์ซิลค์สกรีน เนื่องจากพฤติกรรมของคนรุ่นใหม่ในยุคปัจจุบันไว้ว่า เป็นผู้ที่มีความคิดอิสระในการใช้ชีวิต และมักจะคำนึงถึงความถูกใจและตรงกับความต้องการของตนเองเป็นหลัก สอดคล้องกับ พงศกร ชูชาติ (2560) ที่กล่าวว่า ผู้บริโภคยุคปัจจุบัน หรือในยุค 4.0 มักจะเลือกซื้อสินค้าที่มีความเหมาะสมกับตัวเองที่สุด หากไม่ถูกใจ หรือชอบมากที่สุดก็จะไม่ซื้อหรือเลือกใช้บริการนั้น ชอบการใช้เทคโนโลยีหาข้อมูล เพื่อการเปรียบเทียบทั้งในเรื่องของคุณภาพราคา และความคุ้มค่าต่อการใช้จ่าย ชอบความสะดวกสบายและรวดเร็ว ซื้อสินค้าที่ไหนก็ได้ ไม่ยึดติดกับแบรนด์

ข้อเสนอแนะ

1. ควรศึกษาเกี่ยวกับการประยุกต์ลวดลายงานดอกไม้แบบไทยให้มีความร่วมสมัยมากขึ้น ทั้งในเรื่องของรูปร่าง รูปทรง วัสดุต่าง ๆ ที่จะนำมาพัฒนาผลิตภัณฑ์ที่หลากหลายมากขึ้น เช่น สิ่งทอ สินค้าแฟชั่น ของตกแต่งบ้าน เป็นต้น เพื่อการส่งเสริมในการอนุรักษ์สืบทอดภูมิปัญญาศิลปะดอกไม้แบบไทยให้คงอยู่กับชุมชนแพร่หลายในระดับประเทศและสากลต่อไป
2. การศึกษาถึงวัสดุที่มีประสิทธิภาพเหมาะสมผลิตภัณฑ์กระเป๋าจากผ้า เพื่อให้เกิดความสวยงามสมบูรณ์ของการสร้างสรรค์ลวดลายบนเนื้อผ้าและยืดอายุการใช้งานมีความคงทนของลวดลาย เช่น ประเภทของสีที่นำมาใช้ทำลวดลาย กรรมวิธีที่เหมาะสม และการยัดเกาะของสีบนผ้า เป็นต้น

กิตติกรรมประกาศ

ขอขอบคุณมหาวิทยาลัยเทคโนโลยีราชมงคลพระนคร และสาขาวิชาคหกรรมศาสตร์ประยุกต์ คณะเทคโนโลยีคหกรรมศาสตร์ มหาวิทยาลัยเทคโนโลยีราชมงคลพระนคร ที่อนุเคราะห์อุปกรณ์และเครื่องมือห้องปฏิบัติการในการทดลองและพัฒนาผลิตภัณฑ์ในงานวิจัยจนสำเร็จ

เอกสารอ้างอิง

- กชกร เสนีย์วงศ์ ณ อยุธยา, ลลิตา นະกะระโทก และ อลิตา สาลีอาจ. (2559). การออกแบบกระเป๋าสตรีทรงคลัช จากผ้าพิมพ์ลายไทยโดยใช้เทคนิคแพทเวิร์ค. (โครงการพิเศษสาขาเทคโนโลยีการจัดการสินค้าแฟชั่น). คณะเทคโนโลยีคหกรรมศาสตร์ มหาวิทยาลัยเทคโนโลยีราชมงคลพระนคร. กรุงเทพฯ.
- จันทนา สุวรรณมาลี. (2533). *มาลัย*. กรุงเทพฯ: โอเดียนสโตร์.
- นาคยา เสือเสน และ กาญจนา ชินรัตน์. (2553). การออกแบบตกแต่งกระเป๋าสตรีโดยใช้เทคนิคการช้อนด้วยเศษหนัง. (โครงการพิเศษสาขาเทคโนโลยีการจัดการสินค้าแฟชั่น). คณะเทคโนโลยีคหกรรมศาสตร์ มหาวิทยาลัยเทคโนโลยีราชมงคลพระนคร. กรุงเทพฯ.
- ปิยะนุช เอกปรีชาชาญ. (2561). การศึกษาพฤติกรรมและปัจจัยในการซื้อสินค้าประเภทกระเป๋าแฟชั่นสตรี ผ่านเครือข่ายสังคมออนไลน์ประเภท Facebook และ Instagram ของประชากรเพศหญิงในเขตกรุงเทพมหานคร. (สารนิพนธ์ปริญญาโทบริหารธุรกิจ). วิทยาลัยการจัดการ มหาวิทยาลัยมหิดล. กรุงเทพฯ.
- พงศกร ชูชาติ. (2560). *ไทยแลนด์ 4.0 กับพฤติกรรมผู้บริโภค*. กรุงเทพมหานคร: สารศึกษาการพิมพ์.
- พัฒนา เจริญสุข. (2550). ศิลปะมาลัยไทยประยุกต์สู่การออกแบบภายในศูนย์ผลิตภัณฑ์ชุมชนและท้องถิ่น. (ปริญญาานิพนธ์ปริญญาโทบริหารธุรกิจ). สาขาวิชาการออกแบบภายใน มหาวิทยาลัยศิลปากร. กรุงเทพฯ.
- พัสวีสรี เปรมกุลนันท์. (2560). *วัด-วัง ในพระราชประสงค์พระเจ้าจอมเกล้าฯ*. กรุงเทพฯ: มติชน.
- มณีรัตน์ จันทนะผลิน. (2552). *วิจิตรการกรองพวงมาลัย*. กรุงเทพฯ: อมรินทร์พริ้นติ้งแอนด์พับลิชชิ่ง.
- รัตน์ลักษณ์ ปัญจภูมิพัฒน์. (2547). *งานดอกไม้สดในวัฒนธรรมไทย*. กรุงเทพฯ: เศรษฐศิลป์.
- วิเชียร จิระกรานนท์. (2529). *การพิมพ์ซิลค์สกรีน*. (พิมพ์ครั้งที่ 2). กรุงเทพฯ: ธีระการพิมพ์.
- วิภาวดี พรหมพุทธา. (2565). โครงการออกแบบอัตลักษณ์ตราสินค้าและพัฒนาผลิตภัณฑ์ผ้าฝ้าย โดยได้แรงบันดาลใจจากดอกไม้เมืองเลย กรณีศึกษาผลิตภัณฑ์ผ้าฝ้ายชุมชนบ้านกบกก อ.วังสะพุง จ.เลย. ใน *การประชุมวิชาการเสนอผลงานวิจัยระดับบัณฑิตศึกษาระดับชาติ ครั้งที่ 23, 25 มีนาคม 2565* มหาวิทยาลัยขอนแก่น. ขอนแก่น: มหาวิทยาลัยขอนแก่น.
- ศิริญา อารยะจารุ. (2556). การศึกษาและพัฒนาผลิตภัณฑ์หัตถกรรมประเภทของใช้จากผ้าฝ้ายย้อมสีธรรมชาติ โดยใช้แนวคิดในการออกแบบอย่างยั่งยืนกลุ่มทอผ้าลายโบราณบ้านทัพคล้าย จังหวัดอุทัยธานี. (ปริญญาานิพนธ์มหาบัณฑิต). สาขาวิชาการออกแบบผลิตภัณฑ์ มหาวิทยาลัยศิลปากร. กรุงเทพฯ.
- สุธาสินี บุรีคำพันธุ์ และ ธนธัส วิทยากรณ์. (2562). ศึกษางานประณีตศิลป์การจัดดอกไม้สด สู่การออกแบบผลิตภัณฑ์เพื่อการตกแต่ง. *วารสารครุศาสตร์อุตสาหกรรม*, 18(1), 209-219.
- อุดมศักดิ์ สาริบุตร. (2550). *การออกแบบเฟอร์นิเจอร์*. กรุงเทพฯ: โอเดียนสโตร์.
- โอบาส เอี่ยมสิริวงศ์. (2556). *จิตรกรรม*. กรุงเทพฯ: ซีเอ็ดดูเคชั่น.