

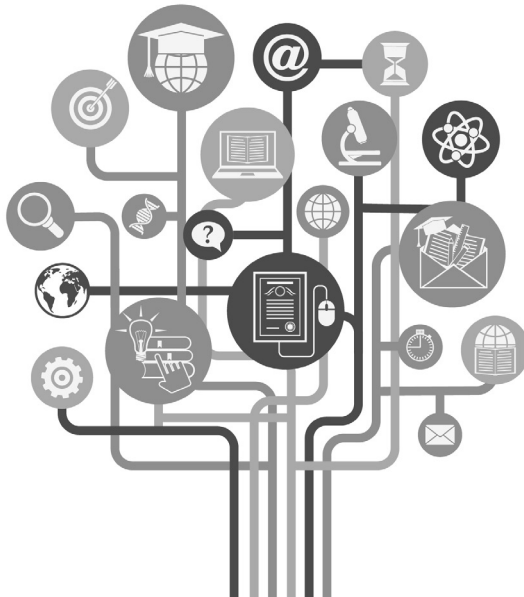
9

การจัดการการสื่อสารแบบมีส่วนร่วมเพื่อเผยแพร่ข่าวสาร และภูมิปัญญาด้วยระบบสารสนเทศชุมชนเมือง

Participatory Communication Management for Information
and Wisdom Dissemination Via Urban Information System

สุวิมล วงศ์สิงห์ทอง จินดา จอกแก้ว และ นีรัญ งามเกิด

Suwimon Vongsingthong Jinda Jokkaew and Nirun Ngamkerd





การจัดการการสื่อสารแบบมีส่วนร่วมเพื่อเผยแพร่ข่าวสารและ ภูมิปัญญาด้วยระบบสารสนเทศชุมชนเมือง*

Participatory Communication Management for Information and
Wisdom Dissemination Via Urban Information System

สุวิมล วงศ์สิงห์ทอง¹ จินดา จอกแก้ว² และ นิรันดร์ งามเกิด³

Suwimon Vongsingthong Jinda Jokkaew and Nirun Ngamkerd

¹คณะบริหารธุรกิจ สาขาวิชาเทคโนโลยีสารสนเทศและการจัดการ มหาวิทยาลัยเกริก
กรุงเทพฯ 10220 ประเทศไทย

Faculty of Business Administration, Information Technology and Management
Program, Krirk University, Bangkok 10220, Thailand e-mail : suwimonv@yahoo.com

²คณะบริหารธุรกิจ สาขาวิชาการบัญชี มหาวิทยาลัยเกริก กรุงเทพฯ 10220 ประเทศไทย

Faculty of Business Administration, Accounting Program, Krirk University,
Bangkok 10220, Thailand e-mail : jindajokk@gmail.com

³คณะบริหารธุรกิจ สาขาวิชาเทคโนโลยีสารสนเทศและการจัดการ มหาวิทยาลัยเกริก
กรุงเทพฯ 10220 ประเทศไทย

Faculty of Business Administration, Information Technology and Management
Program, Krirk University, Bangkok 10220, Thailand e-mail : ngamkerd@gmail.com

Received : September 21, 2021 Revised : February 10, 2022 Accepted : February 25, 2022

บทคัดย่อ

การนำเทคโนโลยีสารสนเทศมาใช้ในการสื่อสารและบริหารจัดการภูมิปัญญา
ของชุมชนเมืองในเขตบางเขน กรุงเทพฯ เป็นเรื่องที่ได้ได้รับความสนใจไม่มากนัก เนื่องจาก
ไม่เกิดประโยชน์ในเชิงธุรกิจต่อผู้ดำเนินโครงการ อนึ่งการเริ่มต้นโครงการด้วยชุมชนเอง
เป็นเรื่องยากเนื่องจากชุมชนมีความรู้ความเข้าใจไม่เพียงพอในการประยุกต์เทคโนโลยี
สารสนเทศมาใช้เป็นเครื่องมือในการดำเนินภารกิจของชุมชน “โครงการวิจัยการใช้
ภูมิปัญญาชุมชนในการบริหารจัดการและพัฒนาระบบสารสนเทศชุมชนเมืองของชุมชน
เขตบางเขน กรุงเทพฯ” จึงเกิดขึ้นด้วยการประสานความร่วมมือระหว่างนักวิชาการ

*งานวิจัยนี้เป็นส่วนหนึ่งของรายงานวิจัย เรื่อง “การใช้ภูมิปัญญาชุมชนในการบริหารจัดการและ
พัฒนาระบบสารสนเทศชุมชนเมืองของชุมชนบางเขน กรุงเทพฯ” ได้รับทุนอุดหนุนการวิจัยจาก
สำนักงานการวิจัยแห่งชาติและมหาวิทยาลัยเกริก ประจำปีงบประมาณ 2563

จากมหาวิทยาลัยเกริก สำนักงานคณะกรรมการดิจิทัลเพื่อเศรษฐกิจและสังคมแห่งชาติ สำนักงานเขตบางเขน กระทรวงพัฒนาสังคมและความมั่นคงของมนุษย์ นักศึกษาศาสาเทคโนโลยีสารสนเทศ และชุมชนในเขตบางเขน ประกอบด้วย ชุมชนบางบัว และชุมชนหมู่บ้านศิริชัย เพื่อ 1) ศึกษาบริบทและสภาพการณ์ของภูมิปัญญาในชุมชน และ 2) สร้างการมีส่วนร่วมของชุมชนในการออกแบบและพัฒนาระบบสารสนเทศชุมชนเมืองเขตบางเขน เครื่องมือที่ใช้ในการวิจัย ได้แก่ แบบสัมภาษณ์ แบบบันทึกภาคสนาม การสนทนากลุ่ม และ แบบสอบถาม ผลการศึกษา พบว่า ชุมชนได้แนวทางในการพัฒนา และประยุกต์ใช้เว็บไซต์ Facebook Fanpage และ Line OA เป็นช่องทางในการสื่อสารภายในชุมชนเผยแพร่ภูมิปัญญาอันนำไปสู่การเพิ่มช่องทางการสร้างรายได้ ซึ่งการนำเทคโนโลยีสารสนเทศมาใช้ในการสื่อสารไม่เพียงทำให้ชุมชนสร้างช่องทางการติดต่อสื่อสารที่สะดวกสบายเข้าถึงสมาชิกหมู่่มากในชุมชนแต่ยังสามารถนำไปใช้ในการเพิ่มช่องทางการทำธุรกิจอย่างสอดคล้องกับแนวทางการป้องกันการแพร่ระบาดของโควิด 19

คำสำคัญ : ระบบสารสนเทศชุมชนเมือง; ภูมิปัญญาชุมชน; บางเขน

Abstract

The adoption of information technology for communication and Urban communities wisdom management of Bang Khen, Bangkok remains a less-intention topic in research community as it is a non-beneficial business for the project operator. Besides, it is laborious for a community to start a project itself because the community does not have sufficient knowledge and understanding of information technology. Therefore, research on the use of community wisdom in management and development of urban information systems of communities in Bang Khen District, Bangkok” was initiated with a collaboration between academics from Krirk University, Office of the National Digital Economy and Society Commission, Bang Khen District, Office Ministry of Social Development and Human Security and Information Technology student and Bang Khen communities, consisting of Bang Bua Community and Sirichai Village



Community. The purposes are to 1) study the context and situation of wisdom in the community, and 2) to build community participation in the design and development of information systems for urban communities in Bang Khen. The research tools consisted of interview form, field record form, group discussion and questionnaire. Lastly, the communities have acquired guidelines for developing and applying website, Facebook Fanpage, and Line OA as a communication channel within the community. These tools are used threefold; to spread wisdom to increase revenue generation, to serve as a comfortable communication channel which can reach out to many more members of the community and to expand business channels in accordance with the prevention of the Covid-19 pandemic.

Keywords : Urban Information Systems; Community Wisdom; Bangkhen

บทนำ

นโยบายประเทศไทย 4.0 (Thailand 4.0) และแผนแม่บทเทคโนโลยีสารสนเทศและการสื่อสารกรุงเทพมหานคร ระยะ 5 ปี (พ.ศ.2561 – 2565) (สำนักงานยุทธศาสตร์การศึกษา สำนักการศึกษา กรุงเทพฯ, 2563) เป็นรากฐานสำคัญในการเปลี่ยนแปลงกรุงเทพฯเข้าสู่ Smart City โดยเริ่มด้วยการพัฒนาประชากรกรุงเทพฯให้เป็น “พลเมืองสมาร์” (Smart People) เพื่อขับเคลื่อนประชากรในเมืองหลวงให้สามารถใช้เทคโนโลยีเพื่อสร้างช่องทางการทำธุรกิจและสืบสานองค์ความรู้ได้อย่างยั่งยืน ทั้งยังมีการสร้างความร่วมมือกับองค์กรนานาชาติเพื่อยกระดับมาตรฐานความสามารถด้านดิจิทัลให้กับประชากร ซึ่งคาดว่าความสำเร็จในการปรับเปลี่ยนครั้งนี้ ไม่เพียงเป็นการยกระดับชีวิตความเป็นอยู่ของคนเมือง ยังเป็นการปรับเปลี่ยนโครงสร้างทางเศรษฐกิจของประชากรในประเทศจากประเทศที่มีรายได้ปานกลางไปสู่ประเทศที่มีการพัฒนาทางเศรษฐกิจแบบก้าวกระโดด ดังเช่น ประเทศไอร์แลนด์ที่ใช้เวลาเพียง 8 ปี ในการพัฒนาทักษะการใช้เทคโนโลยีดิจิทัลให้ประชาชน เพื่อให้ประชาชนนำมาใช้ประโยชน์ได้เต็มความสามารถ ทำให้สามารถพลิกโฉมเมืองหลวงของประเทศสู่ศูนย์กลางด้านดิจิทัล (Digital Hub)

ของยุโรป ซึ่งแผนการพัฒนากรุงเทพฯ ไม่เพียงเป็นการขยายโอกาสให้กับประชาชน แต่
ยังขยายผลต่อไปยังการพัฒนากรุงเทพฯ ให้เป็นศูนย์กลางดิจิทัลของอาเซียนที่มี
เทคโนโลยีทันสมัยที่เชื่อมโยงกันได้ในระดับโลกและสามารถแข่งขันกับนานาประเทศ
ทั่วโลก ยุทธศาสตร์นี้จึงเป็นสิ่งขับเคลื่อนให้หลายภาคส่วนร่วมมือกัน “ลดความ
เหลื่อมล้ำด้านเทคโนโลยีสารสนเทศ” ให้กับประชาชน

หลายปีที่ผ่านมา ยุทธศาสตร์การบริหารและเตรียมความพร้อมด้านดิจิทัลของ
ประเทศไทย เริ่มต้นด้วยการปรับเปลี่ยนรูปแบบการให้บริการภาครัฐเป็นการให้บริการ
ผ่านระบบอิเล็กทรอนิกส์ (Government e-Service) (สำนักงานพัฒนาธุรกรรม
ทางอิเล็กทรอนิกส์, 2564) เพื่อให้บริการสาธารณะที่สะดวก รวดเร็ว ประหยัด ใช้
ทรัพยากรน้อยให้กับประชาชน เพื่อให้สามารถนำข้อมูลต่าง ๆ มาใช้ประกอบการตัดสินใจ
เชิงนโยบาย เป็นต้นว่า ข้อมูลการชำระภาษี การรับเรื่องร้องเรียน และการให้บริการ
ต่อทะเบียนรถยนต์ แต่กระบวนการดังกล่าว หากขาดซึ่งการยกระดับความรู้ความเข้าใจ
ด้านเทคโนโลยีดิจิทัลให้ประชากรไทย ย่อมยากต่อการบรรลุเป้าหมาย

เมื่อกล่าวถึงการพัฒนาศักยภาพด้านเทคโนโลยีสารสนเทศให้กับประชากรไทย
กรุงเทพฯ เป็นพื้นที่ที่น่าจะมีความพร้อมมากที่สุด ดังนั้น การเริ่มต้นพัฒนาที่
“ชุมชนเมือง” กรุงเทพฯ เป็นเรื่องท้าทายที่มีโอกาสประสบความสำเร็จมากกว่าพื้นที่
อื่น ๆ ของประเทศ เนื่องจากชุมชนเมืองในกรุงเทพฯ มีช่องทางในการเข้าถึงเทคโนโลยี
มากกว่าชุมชนในพื้นที่รอบนอก ประชากรส่วนใหญ่สามารถเข้าถึงอินเทอร์เน็ต และคุ้น
เคยกับอุปกรณ์คอมพิวเตอร์มากกว่า ทั้งการพัฒนาศักยภาพการใช้เทคโนโลยีสารสนเทศ
ให้ชุมชนมิได้เป็นเพียงเป็นการสร้างช่องทางติดต่อสื่อสารที่สะดวกสบายให้กับคน
หลายวัยในชุมชนแต่มีความสำคัญอย่างมากในช่วงการระบาดของโควิด 19 เนื่องจาก
ชุมชนไม่สามารถไปมาหาสู่กันได้ เช่น ภาวะปกติ ทั้งกรุงเทพฯ เองยังเป็นพื้นที่ที่
ประชากรมีองค์ความรู้ที่หลากหลาย ซึ่งหากสามารถเผยแพร่องค์ความรู้ที่เกิดจากการ
พัฒนาอย่างต่อเนื่องจนกลายเป็นภูมิปัญญาไปสู่คนรุ่นอื่น ๆ เพื่อให้เกิดการสืบสาน
ต่อยอดไปยังเป็นการสร้างรายได้ย่อมช่วยให้คุณภาพชีวิตของคนดีขึ้น มีการบริหาร
จัดการที่เป็นระบบมากขึ้น ทั้งยังเป็นฐานข้อมูลที่สำคัญสำหรับภาครัฐในการนำไปใช้
ประกอบการตัดสินใจ และวางแผนให้ความช่วยเหลือในอนาคต



การศึกษาครั้งนี้ เริ่มต้นด้วยการคัดเลือกชุมชนเมืองในเขตบางเขน กรุงเทพฯ โดยใช้หลักเกณฑ์การ พิจารณา คือ ความพร้อม ความเข้มแข็งของคณะกรรมการชุมชน ความต้องการด้านสารสนเทศ และประสบการณ์การทำวิจัย เนื่องจากทีมวิจัยชุมชนเป็นแกนหลักที่มีความสำคัญต่อความสำเร็จของโครงการ ทั้งยังมีความรับผิดชอบหลักในการสร้างทีมงานด้านสารสนเทศเพื่อร่วมกันพัฒนาระบบมาใช้ประโยชน์ในการเพิ่มคุณภาพชีวิตด้านการติดต่อสื่อสาร และการบริหารจัดการภูมิปัญญา องค์ความรู้ หรือ จุดเด่นของชุมชน อันนำไปสู่การเผยแพร่สื่อบท และปรับเปลี่ยนเป็นผลผลิตทางเศรษฐกิจต่อไป โดยชุมชนนำร่อง คือ ชุมชนบางบัวที่เป็นชุมชนบ้านมั่นคงริมคลอง บางบัวที่มีประวัติศาสตร์การต่อสู้เพื่อครอบครองที่ดินบริเวณริมคลองมาอย่างยาวนาน และชุมชนหมู่บ้านศิริชัย ที่เป็นชุมชนหมู่บ้านจัดสรรขนาดกลางย่านชอยมัยลาภ ที่มาของความต้อการนี้เกิดจากชุมชนได้รับผลกระทบจากการแพร่ระบาดของโรคโควิด 19 ที่รุนแรงในพื้นที่บางเขนทำให้กรรมการและสมาชิกขาดการประสานความร่วมมือในการพัฒนาชุมชน รับเรื่องร้องทุกข์ ให้ความช่วยเหลือผู้ป่วยในชุมชน ทั้งการจำหน่ายสินค้าและบริการของชุมชนลดน้อยลงซึ่งมีผลกระทบโดยตรงกับรายได้ ซึ่งการนำเทคโนโลยีมาใช้ในครั้งนี้ ไม่เพียงเป็นประโยชน์ต่อการปฏิบัติการกิจพื้นฐานของกรรมการชุมชน แต่ยังลดขั้นตอนการทำงาน เพิ่มความสะดวกสบายในการบริหารจัดการชุมชน และเป็นช่องทางใหม่ในการสร้างธุรกิจแบบออนไลน์ให้กับสมาชิกชุมชนในอนาคต

วรรณกรรมที่เกี่ยวข้อง

สนธยา พลศรี ให้นิยาม ชุมชนเมืองเป็นเชิงสถานที่ว่า หมายถึง ชุมชนที่มีประชากร และที่พักอาศัยหนาแน่น (สนธยา พลศรี, 2553) ขณะที่ กาญจนา แก้วเทพ (อ้างถึงใน อมรวิรัช นาครทรรพ, 2548 : 14) ให้ความหมาย ชุมชนเมือง เป็นหน่วยทางสังคมเกิดจากการติดต่อสื่อสารกันของสมาชิกเพื่อเสริมสร้างและสืบสานความสัมพันธ์ทางสังคม ทำให้ชุมชนมีความเคลื่อนไหว ความขัดแย้งและการผสมผสานกลมกลืนอันเป็นที่มาของการปรับตัว ซึ่งเป็นความหมายเชิงพฤติกรรม ซึ่งคำจำกัดความทั้งสองแม้มีความแตกต่างกันในเชิงบริบท แต่สามารถสะท้อนลักษณะชุมชนเมืองที่ศึกษาได้เป็นอย่างดี เพราะในเชิงสถานที่ที่ชุมชนอยู่ในสังคมและสิ่งแวดล้อมเดียวกัน ในเชิงพฤติกรรมกลุ่มคนในชุมชนมีความสัมพันธ์กับชุมชนอื่น ๆ เพื่อประโยชน์ด้านเศรษฐกิจ สิ่งแวดล้อม และการ

ดำรงชีพ ทั้งการแลกเปลี่ยนเรียนรู้กันระหว่างชุมชนทำให้ชุมชนขยายตัว มีการพัฒนา ระบบทางสังคม และเศรษฐกิจที่ซับซ้อน

หากมองในมุมของชุมชนเมืองกรุงเทพฯ การสร้างสรรค์ภูมิปัญญาที่เป็นรูปธรรม เช่น แพทย์พื้นบ้าน ศิลปะ หัตถกรรม สถาปัตยกรรม เครื่องมือ และเครื่องใช้ที่แสดงถึง ศิลปวัฒนธรรมดูเหมือนเป็นเรื่องที่ทำได้ยาก เนื่องจากคนในชุมชนส่วนใหญ่ต้อง ประกอบอาชีพนอกบ้านมีเวลารวมกลุ่มเพื่อสร้างสรรค์ชิ้นงานน้อย แต่การคิดค้น ภูมิปัญญาที่เป็นนามธรรม เป็นต้นว่า ความรู้ในแก้ปัญหาให้กับชุมชน และการคิดค้นวิธี การที่เป็นประโยชน์กับสมาชิกในชุมชนและผู้อื่นเป็นสิ่งที่มีการดำเนินการกันมาอย่าง ยาวนาน โดยภูมิปัญญาเหล่านี้ถูกถ่ายทอดผ่านกระบวนการปฏิสัมพันธ์ทางสังคมจาก คนแต่ละรุ่นทำให้ภูมิปัญญาของคนในชุมชนเมืองไม่สูญหายไปตามกาลเวลาหรืออายุขัย ของผู้ครอบครองภูมิปัญญา ทั้งยังเป็นเรื่องที่คนในชุมชนตระหนักและให้ความสำคัญใน การสืบสานเพื่อนำมาใช้ในการแก้ปัญหาของชุมชนต่อไป

แม้การถ่ายทอดภูมิปัญญาจากรุ่นสู่รุ่นมีหลายวิธี แต่วิธีหนึ่งที่รวดเร็ว และ ตอบโจทย์คนในปัจจุบันได้เป็นอย่างดี คือ การใช้ระบบสารสนเทศชุมชน (Community Informatics : CI) เป็นเครื่องมือในการพัฒนาชุมชนโดยชุมชนเอง เพราะการที่ชุมชน มีข้อมูลพื้นฐานของตน ย่อมช่วยให้มีข้อมูลประกอบการตัดสินใจเพื่อวิเคราะห์ปัญหา อันนำไปสู่การแก้ปัญหาที่มีระบบมากขึ้น ทั้งการเผยแพร่ความเป็นไปของชุมชนให้ชุมชน หรือผู้ที่เกี่ยวข้องยังเป็นประโยชน์ต่อการระดมความร่วมมือ หรือขอความช่วยเหลือใน กรณีที่จำเป็นได้อย่างทันท่วงที ดังนั้น การใช้ระบบสารสนเทศเพื่อจัดเก็บข้อมูลสำหรับ การบริหารจัดการชุมชน สร้างเป็นแหล่งรวบรวมองค์ความรู้สำหรับการแก้ปัญหาย่อม เป็นประโยชน์ต่อการพัฒนาชุมชนให้เกิดความยั่งยืน ลดช่องว่างในการเข้าถึงระบบ สารสนเทศ (Digital Divide) ของประชาชน (Bishop, 2005; Gurstein, 2000; Miller, 1999) จึงกล่าวได้ว่า ระบบสารสนเทศชุมชนเป็นเสมือนข้อมูลข่าวสารที่มีความสำคัญ ต่อผู้มีส่วนได้ส่วนเสีย

ดังการศึกษาวิจัย เพื่อพัฒนาสารสนเทศตำบลต้นแบบ เพื่อการพัฒนาคุณภาพ ชีวิต ตำบลหนองสาหร่าย อำเภอพนมทวน จังหวัดกาญจนบุรี (กระทรวงมหาดไทย, 2561) โดยใช้โปรแกรม CIA (Community Information Radar Analysis) ผ่าน กระบวนการ 1) สร้างความเข้าใจร่วมกัน 2) กำหนดความต้องการร่วมกัน 3) ร่วมกัน



จัดทำสารสนเทศ 4) แลกเปลี่ยนเรียนรู้ร่วมกัน และ 5) เผยแพร่และบำรุงรักษา การพัฒนาระบบสารสนเทศตำบลสำนักท้อน อำเภอบ้านฉาง จังหวัดระยอง (สำนักงาน พัฒนาชุมชนจังหวัดระยอง, 2562) เพื่อสร้างกระบวนการเรียนรู้และการมีส่วนร่วมของ ชุมชนเกี่ยวกับข้อมูลที่มีอยู่ในชุมชน สร้างทักษะการคิดวิเคราะห์ สังเคราะห์ข้อมูล เพื่อ ใช้ประโยชน์ในการพัฒนาคุณภาพชีวิตของคนในตำบล ตลอดจนเผยแพร่ประชาสัมพันธ์ ให้ภาคีการพัฒนาทุกภาคส่วน และการพัฒนาระบบสารสนเทศเพื่อเผยแพร่ภูมิปัญญา ท้องถิ่นในร้านค้าชุมชน บ้านข้างให้ ตำบลคลองขวาง อำเภอนาหว้า จังหวัดสกลลา (กาญจนา แก้วทอง กัลยาณี ทองเยี่ยม นาค จันทิรา ภูมา ภัทรวินัย สุขเขียว และ นภาพร เทพรักษา, 2560) ที่พัฒนาเว็บไซต์สำหรับเผยแพร่ภูมิปัญญาท้องถิ่นที่ประกอบด้วย ข้อมูลหมอชุมชน การส่งจองสินค้าและบริการที่เป็นภูมิปัญญาท้องถิ่น และระบบ ชื่อขายสินค้าของศูนย์สาธิตการตลาด และ การสำรวจภูมิปัญญาท้องถิ่นของชุมชน ปกาเกอญอ บ้านแม่กองคา (วนิดา นาคีสังข์, 2559) ที่ใช้การวิจัยแบบผสมผสาน ในการหาแนวทางเพิ่มมูลค่าสินค้าชุมชน และพบว่า ภูมิปัญญาท้องถิ่นที่สามารถนำมา ประยุกต์ผลิตจากวัฒนธรรมสู่การเป็นสินค้าชุมชน ได้แก่ พริกกะเหรียง น้ำผึ้งป่า และผ้าทอกะเหรียง

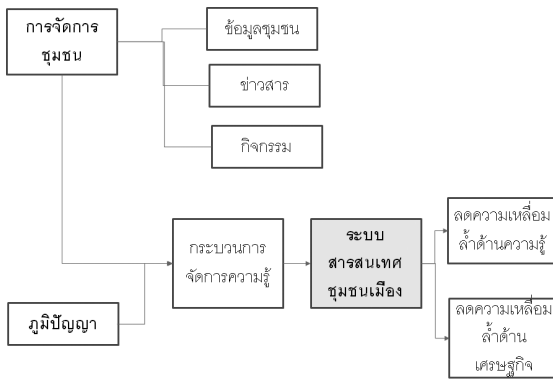
9

การศึกษาวิจัยที่ผ่านมาล้วนให้ความสำคัญกับการสร้างช่องทางการขายสินค้าให้ ชุมชน การค้นหาภูมิปัญญาที่สามารถนำมาแปรรูปเป็นผลิตภัณฑ์ การเผยแพร่ภูมิปัญญา ผ่านเว็บไซต์ และการนำสารสนเทศมาใช้เพื่อแสดงผลด้านภูมิศาสตร์ แต่ไม่มีงานศึกษา ใดที่ให้ความสำคัญกับการจัดระบบการติดต่อสื่อสารในชุมชน หรือการเผยแพร่และ สืบทอดภูมิปัญญาโดยช่องทางอิเล็กทรอนิกส์ผ่านกระบวนการมีส่วนร่วมของชุมชนเพื่อ นำไปสู่การสร้างควมยั่งยืนในการสืบสานและสร้างรายได้ในอนาคต การศึกษาครั้งนี้ จึงให้ความสำคัญกับการทำงานร่วมกับชุมชนในการกระตุ้นให้ชุมชนตระหนักถึงความ สำคัญของสารสนเทศ ส่งเสริมและพัฒนาให้ชุมชนมีความรู้ในการพัฒนาระบบ สารสนเทศเพื่อนำไปใช้ทั้งภายในและภายนอกชุมชน ทั้งยังเป็นการปรับเปลี่ยนรูปแบบ การติดต่อสื่อสารข้อมูล ทำให้สามารถเผยแพร่ภูมิปัญญาและพัฒนาตนเองเป็นแหล่ง เรียนรู้ให้กับชุมชนอื่น ๆ อย่างสอดคล้องกับสถานการณ์แพร่ระบาดของโรคโควิด 19 และตอบสนองความต้องการของสมาชิกในยุคปัจจุบัน ผ่านขั้นตอนการให้ความรู้ความ เข้าใจด้านความสำคัญของการใช้เทคโนโลยีสารสนเทศในการดำเนินงานของชุมชน

ความสำคัญของข้อมูลต่อการพัฒนาชุมชน และสาระที่จำเป็นต่อการบริหารจัดการ โดย วัตถุประสงค์และแนวทางการออกแบบและพัฒนาระบบสารสนเทศชุมชนเมือง ประกอบด้วย 1) ศึกษาสภาพการณ์บริหารจัดการชุมชน และภูมิปัญญา และ 2) สร้าง การมีส่วนร่วมของชุมชนในการออกแบบและพัฒนาระบบสารสนเทศชุมชนเมือง การ ดำเนินการดังกล่าวไม่เพียงเป็นการลดความเหลื่อมล้ำด้านความรู้ด้านเทคโนโลยี สารสนเทศ แต่ยังเป็นส่งเสริมให้ชุมชนสามารถนำเครื่องมือสารสนเทศที่พัฒนาโดย ชุมชนมาใช้ให้เกิดประโยชน์ในด้านธุรกิจ

กรอบแนวคิดการวิจัย

การจัดการการสื่อสารเพื่อเผยแพร่ข่าวสารและภูมิปัญญาด้วยระบบสารสนเทศ ชุมชนเมือง มีเป้าประสงค์เพื่อตอบโจทย์การพัฒนาชุมชนใน 2 ด้าน ดังรูปภาพที่ 1 ที่ แสดงกรอบแนวคิด ที่ประกอบด้วยตัวแปรต้นหลัก คือ



รูปภาพที่ 1 กรอบแนวคิดการวิจัย

1) การจัดการชุมชน เนื่องจากชุมชนเมืองที่ศึกษาบริหารจัดการโดยกรรมการ ชุมชน ที่ทำหน้าที่ในการติดต่อสื่อสารเพื่อส่งผ่านข้อมูลข่าวสารที่จำเป็นในการใช้ชีวิต อย่างมีคุณภาพและปลอดภัยให้กับสมาชิก กระบวนการนี้จึงดำเนินการโดยการจัดเก็บ รวบรวม ข้อมูลข่าวสารพื้นฐานที่เป็นประโยชน์ต่อสมาชิกและหน่วยงานที่เกี่ยวข้อง เพื่อนำมาจัดทำระบบสารสนเทศที่เหมาะสมกับความต้องการของสมาชิกในชุมชนและ ภาครัฐ เพื่อให้รัฐสามารถให้การสนับสนุนอย่างเป็นระบบ ซึ่งการดำเนินการครั้งนี้



เป็นการปรับกระบวนการทัศนในการติดต่อสื่อสารให้เป็นดิจิทัลที่สอดคล้องกับสถานการณ์โรคระบาดโควิด 19 และยังเป็นกรรวบรวมข้อมูลเกี่ยวกับชุมชนไว้เป็นแหล่งเรียนรู้ Online การพัฒนาคนในชุมชนให้ลุกขึ้นมาใช้เครื่องมือสารสนเทศเพื่อแก้ปัญหาของชุมชน เป็นการลดความเหลื่อมล้ำด้านความรู้ และด้วยความร่วมมือของภาคที่เกี่ยวข้องจะยิ่งช่วยให้การแก้ปัญหาเป็นไปอย่างยั่งยืน 2) **ภูมิปัญญา** ครอบคลุมการศึกษาบริบทชุมชน บางบัว และชุมชนหมู่บ้านศิริชัย เขตบางเขน เพื่อค้นหาภูมิปัญญาที่เป็นอัตลักษณ์ของชุมชน ส่งเสริมการเผยแพร่ภูมิปัญญา และร่วมกับชุมชนในการพัฒนาช่องทางและแปลงภูมิปัญญาเป็นผลิตภัณฑ์เชิงเศรษฐกิจที่สร้างรายได้ให้ชุมชน เพื่อลดความเหลื่อมล้ำด้านเชิงเศรษฐกิจ

การกำหนดประชากร และ กลุ่มตัวอย่าง

การรวบรวมข้อมูลบริบทของชุมชน มีเป้าหมายในการรวบรวมข้อมูลที่ร้อยละ 100 แต่ในการลงพื้นที่จริง พบว่า บ้านในชุมชนบางหลังเป็นบ้านว่างและเช่าช่วงต่อ ทำให้ไม่สามารถติดต่อเจ้าของได้ และบางส่วนไม่ประสงค์ให้ข้อมูล เนื่องจากไม่ต้องการเปิดเผยข้อมูลด้านความรู้และเศรษฐกิจของครอบครัว ทำให้ข้อมูลที่ได้จากการเก็บแบบสอบถามไม่เป็นไปตามเป้าหมาย แต่เมื่อประเมินตามเกณฑ์การสุ่มตัวอย่างของ Krejcie and Morgan พบว่า จำนวนตัวอย่างที่รวบรวมได้ยังคงสูงกว่าเกณฑ์ดังแสดงในตารางที่ 1

ตารางที่ 1 จำนวนครัวเรือนประชากร ขนาดกลุ่มตัวอย่างตามเกณฑ์ ขนาดกลุ่มตัวอย่างที่รวบรวมข้อมูลและ ค่าร้อยละเมื่อเทียบกับประชากร

| ชุมชน | ประชากร | เกณฑ์ Krejcie & Morgan | กลุ่มตัวอย่าง | ร้อยละ | >เกณฑ์ |
|---------|---------|------------------------|---------------|--------|--------|
| บางบัว | 229 | 144 | 160 | 69.86 | 11% |
| ศิริชัย | 178 | 123 | 137 | 76.96 | 11% |

*หน่วยนับ: จำนวนครัวเรือน

(ที่มา : Robert V. Krejcie and Eayle W. Morgan, 1970 อ้างใน ธีรวิทย์ เอกะกุล, 2543)

เครื่องมือที่ใช้ในการวิจัย

การวิจัยครั้งนี้ใช้เครื่องมือหลากหลาย ได้แก่ แบบสอบถาม เพื่อศึกษาบริบทชุมชน ความรู้ด้านสารสนเทศ สังคม และเศรษฐกิจชุมชน จำนวนประชากรที่ใช้ คือ ครั้วเรือน ทั้งหมดในชุมชน คัดเลือกผู้ให้ข้อมูลหลักแบบเจาะจง (Purposive Selection) การเก็บข้อมูลใช้วิธีให้กรรมการสัมภาษณ์หัวหน้าครอบครัวในแต่ละครั้วเรือน และใช้การประชุมระดมสมอง การสัมภาษณ์ การสังเกต และการทำงานร่วมกับชุมชน เพื่อศึกษาบริบทด้านภูมิปัญญา โดยผู้ให้ข้อมูลหลัก คือ กรรมการชุมชนที่มีบทบาทสำคัญในการรวบรวมองค์ความรู้ที่ต้องการเผยแพร่และสืบทอด หน่วยงานภาครัฐ ผู้นำและสมาชิกชุมชน จำนวน 20 คน และเครื่องมือที่ใช้ในการจัดทำระบบสารสนเทศชุมชน คือ ซอฟต์แวร์โปรแกรม ประกอบด้วย Google Site โปรแกรมออนไลน์แบบ Freeware สำหรับสร้างเว็บไซต์ Facebook Page หรือ Fanpage เป็นช่องทางการประชาสัมพันธ์ สินค้าและบริการ และ LINE Official Account เพื่อการติดต่อสื่อสารระหว่างกรรมการและสมาชิก

ผลการศึกษา

การสำรวจบริบท และภูมิปัญญาของชุมชนบางบัว และชุมชนหมู่บ้านศิริชัย

การรวบรวมข้อมูลใช้หลายลักษณะจากหลายหน่วยวิเคราะห์ ที่ประกอบด้วย

- 1) ข้อมูลเชิงเศรษฐกิจ และสังคม ที่เก็บรวบรวมด้วยแบบสอบถาม ข้อมูลที่ได้ถูกนำมาวิเคราะห์ด้วยเทคนิคการวิเคราะห์เชิงสถิติเชิงพรรณนา และเทคนิคการวิเคราะห์เนื้อหา
- 2) ข้อมูลเชิงพื้นที่ จากการสำรวจกายภาพเชิงพื้นที่ โดยข้อมูลที่ได้นำมาวิเคราะห์ด้วยเทคนิคการวิเคราะห์กายภาพ
- 3) ข้อมูลภูมิปัญญารวบรวมจากหน่วยวิเคราะห์เบื้องต้น คือ กรรมการชุมชน ผู้รู้ในชุมชน และภูมิปัญญาที่เป็นเอกลักษณ์ของชุมชน ข้อมูลที่ได้นำมาวิเคราะห์ด้วยเทคนิคการวิเคราะห์เนื้อหา ร่วมกับหน่วยวิเคราะห์ที่เป็นคนรุ่นปัจจุบันในชุมชน จำนวน 20 คน

บริบทชุมชน

ข้อมูลพื้นฐานของชุมชนแสดงผลแบบสรุปในรูปภาพที่ 2 โดยชุมชนบางบัว ผู้ตอบแบบสอบถามเป็นเพศหญิง ร้อยละ 66.25 เพศชาย ร้อยละ 33.75 มีการศึกษาระดับประถมศึกษา มัธยมศึกษาตอนต้น มัธยมศึกษาตอนปลาย ปวช. และ ปวส./ ปวท./ อนุปริญญา ร้อยละ 44.38 18.75 15.00 8.13 และ 7.50 ตามลำดับ อาชีพ รับจ้าง

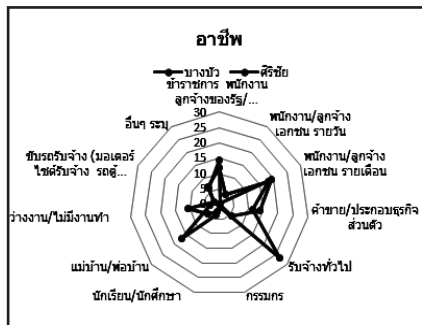
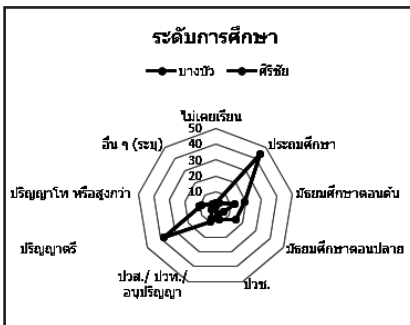


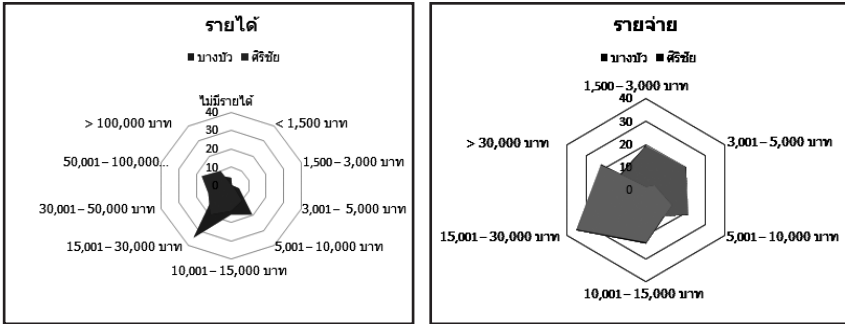
ทั่วไป พนักงานเอกชนรายเดือน ข้าราชการ ค้าขาย และว่างงาน ร้อยละ 26.88 18.13 11.88 11.25 และ 10.63 ตามลำดับ

สมาชิกในครอบครัว มีอายุ < 15 ปี 21-30 ปี 31-40 ปี ร้อยละ 17.98 17.19 และ 41.23 ตามลำดับ สถานะสมาชิกในครอบครัว ทำงาน เรียนหนังสือ และ ไม่สามารถดูแลตัวเอง ร้อยละ 62.26 32.26 และ 5.48 ตามลำดับ รายได้เฉลี่ยในครอบครัวต่อเดือน 15,001–30,000 บาท 5,001–10,000 บาท และ 10,001–15,000 บาท ร้อยละ 35.00 19.38 และ 15.63 ตามลำดับ รายจ่ายครอบครัวเฉลี่ยต่อเดือน 5,001–10,000 บาท 3,001–5,000 บาท และ 1,500–3,000 บาท ร้อยละ 21.38 20.13 และ 19.50 ตามลำดับ

ชุมชนหมู่บ้านศิริชัย ผู้ตอบแบบสอบถามเป็น เพศหญิง ร้อยละ 53.28 เพศชาย ร้อยละ 46.72 มีการศึกษาระดับ ปริญญาตรี มัธยมศึกษาตอนต้น ปวส./ ปวท./ อนุปริญญา ร้อยละ 37.5 12.50 และ ตามลำดับ อาชีพพนักงานเอกชนรายเดือน พนักงานเอกชน แม่บ้าน/พ่อบ้าน ข้าราชการ และค้าขาย ร้อยละ 19.38 16.88 14.38 13.75 ตามลำดับ

สมาชิกในครอบครัว มีอายุ 51-60 ปี 31-40 ปี 21-30 ปีและ 41-50 ปี ร้อยละ 16.56 14.99 13.51 และ 13.51 ตามลำดับ สถานะสมาชิกในครอบครัว ทำงาน เรียนหนังสือ และ ไม่สามารถดูแลตัวเอง ร้อยละ 79.03 15.32 และ 5.65 ตามลำดับ รายได้เฉลี่ยในครอบครัวต่อเดือน 15,001–30,000 บาท 50,001–100,000 บาท 10,001–15,000 บาท และ 30,001–50,000 บาท ร้อยละ 19.38 16.88 13.75 และ 13.13 ตามลำดับ รายจ่ายครอบครัวเฉลี่ยต่อเดือน 15,001–30,000 บาท 10,001–15,000 บาท และ > 30,000 บาท ร้อยละ 35.04 23.36 และ 22.63 ตามลำดับ





รูปภาพที่ 2 ข้อมูลพื้นฐานชุมชน

ตารางที่ 2 แสดงความเข้าใจด้านเทคโนโลยีของชุมชน โดยครอบครัวผู้ตอบแบบสอบถามชุมชนบางบัว มีความเข้าใจด้านเทคโนโลยีสารสนเทศ ระดับมาก มากที่สุด และปานกลาง ร้อยละ 41.25 23.13 และ 18.75 ตามลำดับ และครอบครัวผู้ตอบแบบสอบถามชุมชนหมู่บ้านศิริชัย มีความเข้าใจด้านเทคโนโลยีสารสนเทศ ระดับมากที่สุด และมาก ร้อยละ 68.61 และ 27.74 ตามลำดับ

ตารางที่ 2 ความเข้าใจพื้นฐานด้านเทคโนโลยีสารสนเทศของสมาชิกชุมชน

| ความเข้าใจเกี่ยวกับเทคโนโลยีสารสนเทศ | บางบัว (n =160) | | ศิริชัย (n=137) | |
|--------------------------------------|-----------------|--------|-----------------|--------|
| | จำนวน | ร้อยละ | จำนวน | ร้อยละ |
| มากที่สุด (9-10 คะแนน) | 73 | 31.32 | 49 | 16.86 |
| มาก (7-8 คะแนน) | 66 | 52.14 | 83 | 47.72 |
| ปานกลาง (5-6 คะแนน) | 03 | 57.81 | 3 | 91.2 |
| น้อย (3-4 คะแนน) | 72 | 88.61 | 2 | 64.1 |
| น้อยที่สุด (0-2 คะแนน) | 0 | 00.0 | 0 | 00.0 |

ตารางที่ 3 แสดงผลการประเมินความพร้อมในการใช้เทคโนโลยีสารสนเทศในชุมชน พบว่า ชุมชนบางบัวมีความพร้อมในระดับปานกลาง และน้อย ร้อยละ 59.38 และ 20.00 ตามลำดับ และชุมชนหมู่บ้านศิริชัย มีความพร้อมในระดับมาก และปานกลาง ร้อยละ 45.26 และ 45.99 ตามลำดับ



ตารางที่ 3 ความพร้อมในการใช้เทคโนโลยีสารสนเทศ

| ความพร้อมในการใช้เทคโนโลยีสารสนเทศ | บางบัว (n =160) | | ศิริชัย (n=137) | |
|------------------------------------|-----------------|--------|-----------------|--------|
| | จำนวน | ร้อยละ | จำนวน | ร้อยละ |
| มาก (13-16 คะแนน) | 25 | 15.63 | 62 | 45.26 |
| ปานกลาง (9-12 คะแนน) | 95 | 59.38 | 63 | 45.99 |
| น้อย (5-8 คะแนน) | 32 | 20.00 | 12 | 8.76 |
| น้อยมาก (0-4 คะแนน) | 8 | 5.00 | 0 | 0.00 |

บริบทด้านการติดต่อสื่อสาร

การติดต่อสื่อสารภายในชุมชนใช้ช่องทางการสื่อสารผ่านการพูดคุยและ line เป็นส่วนใหญ่ แต่ด้วยข้อจำกัดในการสื่อสารผ่าน Line คือ เมื่อข้อมูลมีจำนวนมาก หากสมาชิกต้องการอ่านข้อมูลเดิม ต้องย้อนหลังกลับไป ทำให้ไม่สะดวกในการอ่านข้อมูลที่ต้องการจึงมักละเลยข้อความนั้นไป กรณีที่ต้องการระดมสมาชิกจำนวนมากเพื่อเข้าร่วมกิจกรรมใด ๆ เช่น การประชุมใหญ่สามัญประจำปี ชุมชนมีค่าใช้จ่ายใช้ในการแจกใบปลิว การใช้รถกระจายเสียง ปิดประกาศที่เสาในหมู่บ้าน และเดินแจ้งข้อมูลตามบ้าน ซึ่งในสถานการณ์โรคระบาดโควิด 19 จำเป็นต้องงดการเผยแพร่ข้อมูลทั้งหมดไป นอกจากนี้การประสานงานกับภาครัฐ ชุมชนนำเสนอเอกสารด้วยตนเอง ซึ่งบางครั้งอาจต้องเดินทางไปหลายครั้ง เนื่องจากจัดเตรียมเอกสารไม่ครบถ้วน ทำให้เกิดความไม่สะดวกและสิ้นเปลือง

บริบทด้านภูมิปัญญา

ชุมชนไม่ตระหนักถึงองค์ความรู้ที่เกิดขึ้นภายในชุมชน เนื่องจากความรู้ดังกล่าวถูกรวบรวมอยู่ที่ผู้สูงอายุบางกลุ่มในชุมชน ซึ่งอาจหายไปจากชุมชนได้ทุกเมื่อ หากไม่ได้รับความสนใจจากบุตร หลาน หรือผู้อื่น ซึ่งองค์ความรู้เหล่านี้มีการพัฒนาหลายรุ่น จนนับได้ว่าเป็นภูมิปัญญาของชุมชนเมืองที่สามารถนำไปใช้เป็นแหล่งความรู้ให้กับคนทั้งในชุมชนและนอกชุมชน เช่น ความรู้ด้านการประกอบอาชีพช่างของชุมชนบางบัว ที่มีกระบวนการถ่ายทอดจากรุ่นสู่รุ่น และ ความรู้ด้านการรำไม้พลองของชุมชนหมู่บ้านศิริชัย ที่คิดค้นท่ารำใหม่ ๆ ขึ้นเพื่อนำมาแก้ปัญหาลุสสุขภาพ ซึ่งองค์ความรู้ดังกล่าวถูกจำกัดอยู่เพียงคนไม่กี่คนในชุมชนไม่สามารถขยายผลไปในเชิงเศรษฐกิจและอาจสูญหาย

ไปในไม่กี่ปีข้างหน้า แม้ทั้งสองชุมชนจะมีความต้องการในการถ่ายทอดภูมิปัญญาไปยังคนรุ่นหลัง แต่เหตุผลในการนำภูมิปัญญามาสานต่อของ 2 ชุมชนต่างกัน ตรงที่ชุมชนบางบัวต้องการใช้เป็นฐานหลักในการสร้างรายได้ ส่วนชุมชนหมู่บ้านศิริชัยต้องการใช้เพื่อแก้ปัญหาด้านสุขภาพให้ผู้สูงอายุ ดังแสดงในตารางที่ 4 อย่างไรก็ตามทั้งสองชุมชนมีแนวคิดเดียวกันในการขยายภูมิปัญญาไปสู่ช่องทางการทำธุรกิจแบบ Online

ตารางที่ 4 สภาพการณ์ด้านภูมิปัญญาในชุมชน

| ชุมชน | ภูมิปัญญา | คำอธิบาย | เป้าหมายการใช้สารสนเทศ |
|---------|-----------|--|--|
| บางบัว | ช่างชุมชน | ช่างชุมชนบางบัว เกิดจากสมาชิกที่มีอาชีพช่างก่อสร้างและรวมตัวกัน 15 ชุมชน เพื่อจัดตั้งเป็น “กลุ่มธุรกิจช่างชุมชนบางบัว” ที่มีฝีมือและได้รับความไว้วางใจในการทำงานก่อสร้าง และเป็นผู้สร้างบ้านมั่นคงจำนวน 229 หน่วยในชุมชนบางบัว | ชุมชนประสบปัญหาในการหาลูกค้าใหม่ เนื่องจากวิธีการที่ใช้การบอกต่อ ทำให้มีข้อจำกัดในการขยายกลุ่มลูกค้า จึงต้องการแนวทางการเผยแพร่ชื่อเสียงเรื่องราวของช่างชุมชนบางบัวสู่สาธารณะ เพื่อสร้างการรับรู้ต่อบุคคลภายนอก และสร้างรายได้ |
| ศิริชัย | รำไม้พลอง | ชุมชนศิริชัย เป็นชุมชนหนึ่งในย่านมัยลาภที่มีผู้เชี่ยวชาญการรำไม้พลองเพื่อรักษาโรคกระดูกสันหลังเสื่อมในผู้สูงอายุ ช่วยให้ผู้สูงอายุเปลี่ยนทัศนคติในการรักษาตัวเองด้วยการใช้ยา หรือผ่าตัด มาเป็นการรักษาอาการด้วยการออกกำลังกาย ทำให้ชุมชนในบริเวณใกล้เคียงต้องมารำไม้พลองร่วมกับผู้สูงอายุในชุมชนหมู่บ้าน | ชุมชนมีผู้สูงอายุที่มีความสามารถในการสอนรำไม้พลองอยู่หลายคน จึงต้องการเผยแพร่กิจกรรมรำไม้พลองที่เหมาะสมกับผู้สูงอายุให้เป็นที่แพร่หลาย และต่อยอดไปยังการสร้างช่องทางการสร้างรายได้ให้กับผู้สูงอายุในชุมชน จึงต้องการเผยแพร่ประโยชน์ของกิจกรรมและส่งเสริมการเข้าร่วมรำไม้พลอง |



รูปภาพที่ 3 ภูมิปัญญาด้านการก่อสร้างของชุมชนบางบัว

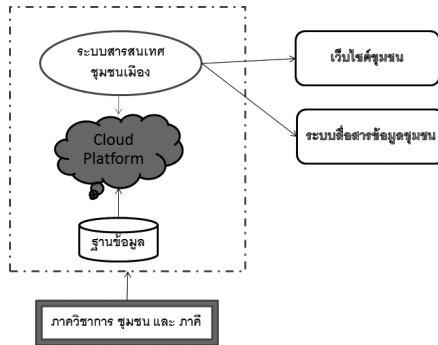


รูปภาพที่ 4 ภูมิปัญญาด้านการรำไม้พลองของชุมชนหมู่บ้านศิริชัย

การมีส่วนร่วมในการออกแบบและพัฒนาระบบสารสนเทศชุมชน

ด้วยเหตุดังกล่าว การจัดทำระบบสารสนเทศชุมชนเพื่อส่งเสริมชุมชนให้เกิดการสืบทอดองค์ความรู้ และเผยแพร่ข้อมูลของชุมชนจึงเป็นสิ่งจำเป็น แต่การดำเนินการดังกล่าวไม่อาจเกิดความยั่งยืน หากขาดการมีส่วนร่วมของสมาชิกในชุมชน การศึกษาครั้งนี้จึงใช้กระบวนการวิจัยเชิงปฏิบัติการแบบมีส่วนร่วม (Participatory Action Research : PAR) ที่บูรณาการการวิจัยเชิงปฏิบัติการ และการวิจัยแบบมีส่วนร่วม ผ่านการทำงานร่วมกับชุมชนเพื่อแลกเปลี่ยนเรียนรู้โดยใช้กระบวนการทางวิทยาศาสตร์ เพื่อหาข้อสรุปในแนวทางการแก้ปัญหาของชุมชน ด้วยการทำงานร่วมกันระหว่างแกนนำชุมชนและนักวิชาการ เพื่อ 1) คัดสรรสมาชิกที่มีความรู้พื้นฐานด้านคอมพิวเตอร์ในระดับดี และมีเวลาเพียงพอในการทำงานด้านการพัฒนาชุมชนเข้ารับการอบรมด้านการพัฒนาระบบสารสนเทศชุมชน 2) กำหนดบทบาทของแกนนำชุมชนในการสร้างความเข้าใจกับสมาชิกในความจำเป็นของระบบสารสนเทศต่อการใช้ชีวิตในชุมชนทั้งในช่วงการแพร่ระบาดของโควิด 19 และในอนาคต 3) คัดสรรสมาชิกที่จะเป็นผู้รวบรวมองค์ความรู้ที่

เป็นประโยชน์สำหรับชุมชน เพื่อนำสาระที่ได้มาพัฒนาต่อเป็นเนื้อหาสำหรับนำไปเผยแพร่ทั้งภายในและภายนอกชุมชนผ่านเทคโนโลยีที่เหมาะสมกับชีวิตประจำวันของคนรุ่นใหม่ในชุมชน ซึ่งการปฏิบัติการแทรกแซงนี้ ชุมชนได้รับผลกระทบจากการเปลี่ยนแปลง และมีส่วนร่วมในทุกขั้นตอนของการวิจัยตั้งแต่การออกแบบ การดำเนินงานและการรวบรวมข้อมูลสู่การวิเคราะห์ โดยผลลัพธ์เพิ่มเติม คือ การเรียนรู้ร่วมกันระหว่างนักวิชาการและชุมชนเพื่อบรรลุความเข้าใจในการนำสารสนเทศมาใช้กับภารกิจของชุมชน และการผสมผสานวิถีชีวิตต่อสื่อสารของชุมชนจากแบบเดินตามบ้านเป็นแบบผสมผสานระหว่างวิธีการเดิมและวิธีดิจิทัล ทำให้ชุมชนเข้าใจแนวทางการประยุกต์ใช้สารสนเทศ มีความรู้ในการพัฒนาช่องทางการสื่อสารในยุคดิจิทัล และเห็นผลสำเร็จในการพัฒนางานด้านการสื่อสารในชุมชน ระหว่างชุมชน และองค์กรภายนอก ทั้งยังสามารถขับเคลื่อนให้เกิดการเผยแพร่องค์ความรู้ของชุมชน เพื่อต่อยอดไปสู่ธุรกิจดังโครงสร้างระบบสารสนเทศชุมชน ในรูปภาพที่ 5



รูปภาพที่ 5 โครงสร้างระบบสารสนเทศชุมชนเมือง เขตบางเขน

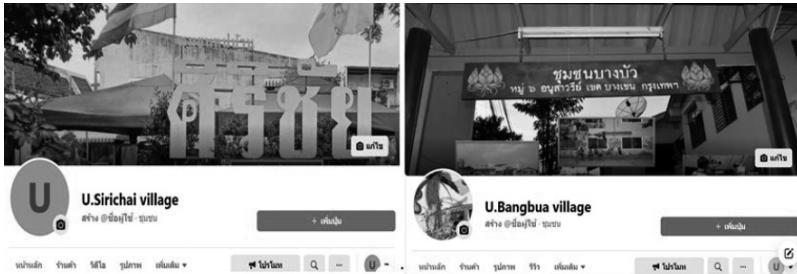
โดยระบบสารสนเทศที่ออกแบบ ประกอบด้วย

1. Website เพื่อเผยแพร่ประวัติชุมชน ข้อมูลกิจกรรมชุมชน ข่าวสารที่เป็นประโยชน์ ภูมิปัญญา องค์ความรู้ และช่องทางการติดต่อกรรมการชุมชนในกรณีที่ต้องการความช่วยเหลือหรือเร่งด่วน
2. Line OA เพื่อรองรับการส่งข้อมูลข่าวสารจากกรรมการไปยังสมาชิก แบบ oneway เพื่อแก้ปัญหาการใช้ Line กลุ่มส่งข้อมูลข่าวสารให้กับสมาชิกที่เมื่อมีการโต้ตอบกันมากขึ้น ข้อมูลสำคัญจะหายไปทำให้ต้องคอยส่งซ้ำเป็นภาระแก่กรรมการชุมชน



3. Facebook Fanpage เพื่อนำเสนอสินค้าเด่นในชุมชน และเป็นช่องทางการทำตลาดแบบ Online สำหรับผลิตภัณฑ์ชุมชนที่มีทั้งในปัจจุบันและอนาคต

กระบวนการสร้างการมีส่วนร่วมของชุมชน เริ่มด้วยการรวบรวมความต้องการของชุมชนเกี่ยวกับข้อมูลสารสนเทศที่ต้องการ อบรมแนวคิดการออกแบบระบบสารสนเทศให้ความรู้ในการออกแบบและพัฒนาระบบสารสนเทศชุมชนต่อเนื่องไปยังการให้ความรู้ด้านการบำรุงรักษาระบบสารสนเทศ เพื่อให้สมาชิกสามารถใช้เครื่องมือแบบ Open Source ที่เหมาะสมต่อการนำไปใช้ในชุมชน เป็นต้นว่ารองรับความต้องการแก้ไขได้ง่าย ช่วยให้ชุมชนสามารถสร้างและปรับปรุงระบบได้รวดเร็ว และมีระบบสำรองข้อมูลที่ติดบน Cloud ทำให้เข้าถึงเครื่องแม่ข่ายที่มีประสิทธิภาพ ลดค่าใช้จ่ายการลงทุนด้านซอฟต์แวร์ ฮาร์ดแวร์ ตลอดจนไม่มีภาระผูกพันด้านการบำรุงรักษาทั้งปัจจุบันและอนาคต



รูปภาพที่ 6 เว็บไซต์ชุมชน

ความสำเร็จของการมีส่วนร่วมในการออกแบบและพัฒนาระบบสารสนเทศชุมชนเมือง สะท้อนให้เห็นจากกิจกรรมของชุมชนที่แสดงการมีส่วนร่วมเชิงประจักษ์ใน 4 ด้าน คือ 1) ด้านการมีส่วนร่วมในการตัดสินใจ (Decision Making) เช่น การคัดเลือกเนื้อหา (Content) ที่จะมาเผยแพร่ การกำหนดช่องทางการสื่อสารในชุมชน 2) ด้านการมีส่วนร่วมในการดำเนินงาน (Implementation) เช่น การเข้าร่วมการอบรม การประชุม และการร่วมพัฒนาระบบสารสนเทศ 3) ด้านการมีส่วนร่วมในการรับผลประโยชน์ (Benefits) เช่น การนำสารสนเทศไปใช้ การประสานงานกับชุมชนและภาครัฐเพื่อเผยแพร่ ภูมิปัญญาของชุมชน และ 4) ด้านการมีส่วนร่วมในการประเมินผล (Evaluation) เช่น การประชุมสมาชิกเพื่อรับฟังความคิดเห็นเกี่ยวกับระบบ และนำเสนอแนวทางการปรับปรุง

สรุป และอภิปรายผลการวิจัย

การศึกษาบริบทและสภาพการณ์ของภูมิปัญญาในชุมชนบางบัว และชุมชนหมู่บ้านศิริชัย เขตบางเขน ใช้กระบวนการคัดเลือกชุมชนเมืองที่มีบริบทสอดคล้องกับแนวคิด สนธยา พลศรี (2002) และ กาญจนา แก้วเทพ (2548) ใช้กระบวนการวิจัยแบบผสมผสานตามแนวทางการสำรวจที่ค้นหาองค์ความรู้/ภูมิปัญญาท้องถิ่น ของชุมชนปกากะญอ บ้านแม่กองคา ที่หาแนวทางเพิ่มมูลค่าภูมิปัญญาชุมชนให้กลายเป็นสินค้าชุมชน (วนิดา นาคีสังข์, 2559) ผ่านกระบวนการพัฒนาตามแนวทางการสนองความต้องการของผู้คนในระดับที่พอเพียงตามลำดับขั้น โดยเมื่อชุมชนมีความพอเพียงด้านความต้องการพื้นฐานระดับเบื้องต้น คือ ที่อยู่อาศัย ความต้องการต่อมา คือ การสร้างสัมพันธ์กับผู้อื่นในสังคมที่นำมาซึ่งการให้ความสำคัญกับความรู้ที่เกิดจากการนำภูมิปัญญาที่ได้จากการเรียนรู้ร่วมกันมาใช้ในการพัฒนาชุมชน และสืบทอด เพื่อสร้างความพอเพียงในระดับต่อไป (จักรสิน น้อยไร่ภูมิ, 2551)

กระบวนการที่ใช้ในการออกแบบและพัฒนาระบบสารสนเทศชุมชนเมือง ใช้การผสมผสานแนวทางการพัฒนาสารสนเทศต้นแบบของสำนักงานพัฒนาชุมชนอำเภอพนมทวน (สท. กระทรวงมหาดไทย, 2561) และ Center for Community Development Solutions (2012) โดยใช้แนวคิดว่าการพัฒนาชุมชนให้เกิดยั่งยืน ต้องเริ่มจากการที่ชุมชน “เข้าใจในตนเอง” คือ การมีข้อมูล สารสนเทศ และความรู้ที่ชุมชนสามารถเข้าถึงเพื่อเข้าใจความจริงของปัญหาในชุมชน อันจะนำไปสู่การแก้ปัญหาและพัฒนาชุมชนได้อย่างยั่งยืน อย่างสอดคล้องกับ “ปรัชญาเศรษฐกิจพอเพียง” ของพระบาทสมเด็จพระเจ้าอยู่หัว และกระแสพระราชดำริส “เข้าใจ เข้าถึง พัฒนา” ซึ่งการพัฒนา ระบบสารสนเทศชุมชนเมืองในหลายทศวรรษที่ผ่านมาเป็นเรื่องยากลำบาก ด้วยข้อจำกัดในการเข้าถึงเครื่องมือและอินเทอร์เน็ต แต่ในปัจจุบันที่ความแพร่หลายของคอมพิวเตอร์ โทรศัพท์เคลื่อนที่ และอินเทอร์เน็ตครอบคลุมทุกพื้นที่ในกรุงเทพฯ การเข้าถึงและใช้งานเครื่องมือสารสนเทศและระบบเครือข่ายจึงเป็นเรื่องง่าย ทำให้มีความเป็นไปได้สูงในการปรับวิธีการทำงานของชุมชนไปสู่ดิจิทัล (Digital) ด้วยกระบวนการนำข้อมูลพื้นฐาน ข้อมูลทางสถิติ และภูมิปัญญาของชุมชนมาเผยแพร่ เพื่อการประชาสัมพันธ์ให้กับเครือข่ายและผู้มีส่วนได้ส่วนเสียผ่านเว็บไซต์ และเฟสบุ๊ค เพื่อสร้างการมีส่วนร่วมในการทำงานเพื่อพัฒนาชุมชนให้สมาชิกปลูกฝังความตระหนักถึง



ภูมิปัญญาที่สะท้อน อัตลักษณ์ชุมชนนำไปสู่การเผยแพร่และสืบทอด รวมถึงการนำเครื่องมือสื่อสารที่ใช้สะดวกและสมาชิกมีความคุ้นเคย เช่น Line มาปรับเป็นการสื่อสารด้วย LineOA ระหว่างกรรมการและสมาชิกเพื่อแก้ปัญหาการแสดงข้อมูลโต้ตอบที่มากเกินไปจนยากต่อการติดตามข้อมูลข่าวสารที่ต้องการของสมาชิก

ผลการศึกษา พบว่า การนำเทคโนโลยีสารสนเทศมาใช้ในชุมชนหมู่บ้านศิริชัย ประสบความสำเร็จในระดับดีมาก เนื่องจากสมาชิกชุมชนส่วนใหญ่มีการศึกษาในระดับปานกลาง-สูง มีระดับเศรษฐกิจครอบครัวในระดับปานกลาง-สูง มีที่พักอาศัยและสิ่งแวดล้อมที่ดี ชุมชนมีความรู้ด้านเทคโนโลยีสารสนเทศในระดับปานกลาง เป็นปัจจัยเอื้อที่ส่งเสริมให้สมาชิกชุมชนมีความพร้อมในการทำกิจกรรมที่เกี่ยวข้องกับการออกแบบและพัฒนาาระบบสารสนเทศชุมชนเมืองได้อย่างมีคุณภาพ สอดคล้องกับ “ทฤษฎีความต้องการขั้นพื้นฐานของมนุษย์” (จักรสิน น้อยไร่ภูมิ, 2551) ส่วนการนำเทคโนโลยีสารสนเทศมาใช้ในชุมชนบางบัวประสบความสำเร็จในระดับปานกลาง จากปัจจัยความเหลื่อมล้ำด้านเศรษฐกิจและการศึกษาสอดคล้องกับแนวคิด (กาญจนา แก้วเทพ, 2563) เนื่องจากเศรษฐกิจของครอบครัวในชุมชนอยู่ในระดับต่ำ-ปานกลาง สมาชิกส่วนใหญ่มีการศึกษาระดับปานกลาง สะท้อนให้เห็นว่าความเหลื่อมล้ำด้านการศึกษา ทำให้เกิดความเหลื่อมล้ำด้านเศรษฐกิจอันนำไปสู่ปัญหาหลักของความเหลื่อมล้ำทางสังคม และแม้ทุกภาคส่วนจะตระหนักว่าความเหลื่อมล้ำเป็นประเด็นที่อยู่คู่กับสังคมไทยมายาวนาน และให้ความสำคัญกับการลดความเหลื่อมล้ำด้านเศรษฐกิจให้กับประชาชน แต่มักลืมไปว่าสาเหตุหลักของความเหลื่อมล้ำอื่น ๆ ที่แท้จริงมาจากความเหลื่อมล้ำด้านการศึกษานั่นเอง

กล่าวได้ว่า ระบบสารสนเทศชุมชนเป็นเครื่องมือที่มีประสิทธิผลและปลอดภัยในการป้องกันการแพร่ระบาดของโควิด 19 ที่มีความยืดเยื้อยาวนาน ทั้งยังทำให้การสื่อสารภายใน และระหว่างชุมชนของบางบัว และชุมชนหมู่บ้านศิริชัยมีความสะดวก รวดเร็ว และประหยัด สอดคล้องกับบริบทการใช้ชีวิตของสมาชิกชุมชนในยุคปัจจุบัน ที่ใช้โทรศัพท์เคลื่อนที่เพื่อเข้าถึงบริการต่าง ๆ มากมาย และยังเหมาะสมต่อการนำมาประยุกต์ใช้ในการกิจของชุมชนไม่ว่าเพื่อการติดต่อสื่อสาร การติดตามข้อมูลข่าวสารที่สำคัญ ตลอดจนการเผยแพร่ภูมิปัญญาเพื่อให้เกิดการพัฒนาต่อยอดและสืบทอดไปยังรุ่นต่อไป

ข้อเสนอแนะ

ข้อเสนอแนะต่อชุมชน

1. ทีมวิจัยชุมชนควรจัดสรรทีมพัฒนาสารสนเทศและทีมจัดเตรียมเนื้อหา (content) สำหรับการเผยแพร่ สำรองอีก 1 ชุด ที่มีเวลาและมีความสามารถในการเรียนรู้และจัดให้มีกระบวนการถ่ายโอนองค์ความรู้จากผู้ที่ผ่านการอบรมเพื่อให้การการพัฒนาปรับปรุงระบบและเนื้อหาของระบบสารสนเทศชุมชนเป็นไปอย่างต่อเนื่อง อันจะนำไปสู่ความยั่งยืนในการใช้

2. ให้ความสำคัญอย่างจริงจังกับการสร้างการมีส่วนร่วมของสมาชิกชุมชนในการรับรู้ข้อมูลข่าวสาร เข้าใจบริบท อัตลักษณ์ รวมถึงองค์ความรู้ของชุมชน เพื่อให้สามารถนำองค์ความรู้ที่เกิดขึ้นในชุมชนไปใช้ในการพัฒนาคุณภาพชีวิตของสมาชิกชุมชน ทั้งในด้านเศรษฐกิจ และสุขภาพ

3. ทีมวิจัยชุมชนควรขับเคลื่อนให้ระบบสารสนเทศชุมชนเป็นเครื่องมือในการสร้างความเข้าใจกับสมาชิกในชุมชน เป็นแหล่งรวบรวมเผยแพร่ข้อมูลข่าวสารของชุมชน และเป็นช่องทางการสร้างธุรกิจ Online ชื่อเสียง หรือ เอกลักษณ์ของชุมชน

ข้อเสนอแนะสำหรับการวิจัยครั้งต่อไป

1. ศึกษาปัจจัยที่ส่งผลต่อการสร้างการมีส่วนร่วมของสมาชิกในชุมชนที่สอดคล้องกับบริบทของชุมชน

2. ประสานงานกับภาครัฐในการนำภูมิปัญญาชุมชนเข้าสู่กระบวนการรับรองมาตรฐานเพื่อการสร้างรายได้และชื่อเสียงให้ชุมชน

3. นำผลการวิจัยไปประยุกต์ใช้เป็นแนวทางการทำวิจัยเชิงพัฒนาและทดลองระบบสารสนเทศเพื่อใช้เป็นแหล่งอ้างอิงค้นคว้าของนักวิจัยรุ่นต่อไป

เอกสารอ้างอิง

กาญจนา แก้วทอง กัลยาณี ทองเลี่ยมนาค จันทิรา ภูมา ภัทรวิทย์ สุขเขียว และ นภาพร เทพรักษา. (2560). *การใช้ภูมิปัญญาท้องถิ่นในการบริหารจัดการและพัฒนาระบบสารสนเทศ ศูนย์สาธิตการตลาด (ร้านค้าชุมชน) บ้านช้างไห้ ตำบลคลองขวาง อำเภอนาทวี จังหวัดสงขลา*. กรุงเทพฯ : สำนักงานคณะกรรมการวิจัยแห่งชาติ (วช.) และสำนักงานกองทุนสนับสนุนการวิจัย (สกว.).



- กาญจนา แก้วเทพ. (2563). *คู่มือความรู้ การวิจัยเพื่อท้องถิ่น (CBR) กับความเหลื่อมล้ำในสังคม*. กรุงเทพฯ : สำนักงานการวิจัยแห่งชาติ (วช.).
- จักรสิน น้อยไร่ภูมิ. (2551). *แนวคิดชุมชนเมืองที่พอเพียง : การออกแบบชุมชนเมืองที่ยั่งยืนในรูปแบบของไทย*. (19 มิถุนายน 2563) สืบค้นจาก http://www.thapra.lib.su.ac.th/thesis/showthesis_th.asp?id=0000002347.
- วนิดา นาคีสังข์. (2559). *จากภูมิปัญญาท้องถิ่นของชุมชนปกากะญอ บ้านแม่กองคาสู่การเป็นสินค้าชุมชน*. (25 มิถุนายน 2564) สืบค้นจาก http://ethesisarchive.library.tu.ac.th/thesis/2016/TU_2016_5900080267_7008_5102.pdf.
- สนธยา พลศรี. (2553). *ทฤษฎีและหลักการพัฒนาชุมชน*. กรุงเทพฯ : โอเดียนสโตร์.
- สวท กระทรวงมหาดไทย. (2561). *สารสนเทศตำบลต้นแบบเพื่อการพัฒนาคุณภาพชีวิต อำเภอพนมทวน จังหวัดกาญจนบุรี*. (19 มิถุนายน 2563) สืบค้นจาก https://thainews.prd.go.th/th/new/print_news/TNSOC6103240010003.
- สำนักงานพัฒนาชุมชนจังหวัดระยอง. (2562). *สารสนเทศตำบลต้นแบบเพื่อการพัฒนาคุณภาพชีวิต ตำบลสำนักท้อน อำเภอบ้านฉาง จังหวัดระยอง*. ระยอง : สำนักงานพัฒนาชุมชนจังหวัดระยอง.
- สำนักงานพัฒนาธุรกรรมทางอิเล็กทรอนิกส์. (2564). *Government e-Service ยกระดับขีดความสามารถภาครัฐ เพื่อให้บริการประชาชน*. (25 มิถุนายน 2564) สืบค้นจาก <https://www.etda.or.th/th/Useful-Resource/Digital-Service/The-Power-and-Development-of-Government-e-Services.aspx>.
- สำนักงานยุทธศาสตร์การศึกษา สำนักงานการศึกษา กรุงเทพฯ. (2563). *แผนแม่บทเทคโนโลยีสารสนเทศและการสื่อสารกรุงเทพมหานคร ระยะ 5 ปี (พ.ศ.2561 – 2565)*. (25 มิถุนายน 2564) สืบค้นจาก <http://203.155.220.238/eso/index.php/2019-08-07-02-43-01/2019-08-10-18-04-50/36-2019-08-15-01-47-42>.

- Bishop, A. P., & Bruce, B. C. (2005). *Community Informatics : Integrating Action, Research and Learning*. (June 25, 2021) Retrieved from <https://asistdl.onlinelibrary.wiley.com/doi/full/10.1002/bult.2005.1720310603>.
- Center for Community Development Solutions. (2012). *Community based urban planning toolkit (CBUPT) a step-by-step approach to community based urban planning & development in Zimbabwe*. (June 25, 2521) Retrieved from <https://www.alnap.org/system/files/content/resource/files/main/51a4a069-8d54-48bd-b340-10230a000074.pdf>.
- Gurstein, M. (2000). *Community informatics : Enabling community uses of information and communication technology*. PA : Idea Group.
- Miller, D. (1999). *Establishing community information network : The way forward : Sheila Pantry Obe*. London : Library Association Publishing.

