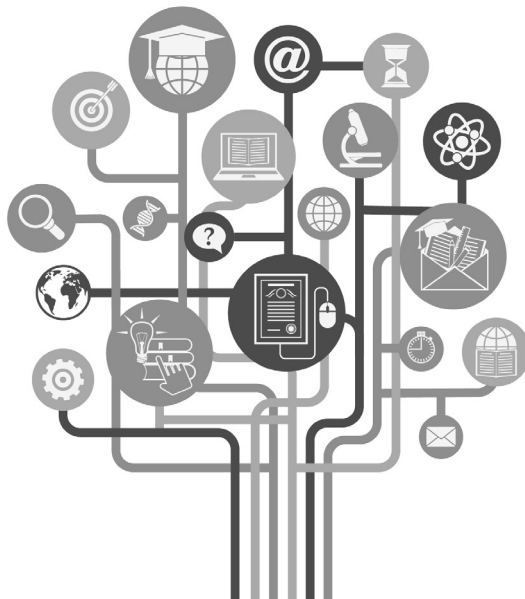


## การถอดบทเรียนกระบวนการหนุนเสริมงานวิจัยเพื่อท้องถิ่น สู่ศูนย์เรียนรู้เพื่อการพัฒนาชุมชนเมือง

The Lessons Learned from the Reinforcement Process of  
the Community-Based Researches toward the Development  
of Urban Community Learning Centre

พัลลรินณ์ พันธุ์แน่น พิธีญาประภา ภัทรานุกรม ดวงทิพย์ จันทร์อ่วม  
และ ดาวพระศุกร์ ทองกลิน

Pasrin Phannan Phenprapha Pattaranukrom Duangthip Chan-uam  
and Dawprasug Thongglin





## การถอดบทเรียนกระบวนการหนุนเสริมงานวิจัยเพื่อท้องถิ่น สู่ศูนย์เรียนรู้เพื่อการพัฒนาชุมชนเมือง\*

The Lessons Learned from the Reinforcement Process  
of the Community-Based Researches toward the Development  
of Urban Community Learning Centre

พัสดรินณั พันธุ์แน่น<sup>1</sup> เพ็ญประภา ภัทรานุกรม<sup>2</sup> ดวงทิพย์ จันทร์อ่วม<sup>3</sup>  
และ ดาวพระศุกร์ ทองกลีน<sup>4</sup>

Pasrin Phannan Phenprapha Pattaranukrom Duangthip Chan-uam  
and Dawprasug Thongglin

<sup>1</sup> คณะศิลปศาสตร์ มหาวิทยาลัยเกริก กรุงเทพฯ 10220, ประเทศไทย

Faculty of Liberal Arts, Krirk University, Bangkok 10220, Thailand  
e-mail : pasrinp2009@gmail.com

<sup>2</sup> คณะสังคมสงเคราะห์ศาสตร์ มหาวิทยาลัยธรรมศาสตร์ กรุงเทพฯ 10200, ประเทศไทย

Faculty of Social Administration, Thammasat University, Bangkok 10200, Thailand  
e-mail : Phenprapha191@yahoo.com

<sup>3</sup> คณะบริหารธุรกิจ มหาวิทยาลัยเกริก กรุงเทพฯ 10220, ประเทศไทย

Faculty of Business Administration, Krirk University, Bangkok 10220, Thailand  
e-mail : duangthip556@hotmail.com

<sup>4</sup> คณะบริหารธุรกิจ มหาวิทยาลัยเกริก กรุงเทพฯ 10220, ประเทศไทย

Faculty of Business Administration, Krirk University, Bangkok 10220, Thailand  
e-mail : dawprasug@yahoo.com

*Received : November 4, 2021 Revised : February 26, 2022 Accepted : February 28, 2022*

### บทคัดย่อ

งานวิจัยนี้มีวัตถุประสงค์เพื่อถอดบทเรียนกระบวนการหนุนเสริมโครงการวิจัยเพื่อท้องถิ่นที่รับผิดชอบให้บรรลุเป้าหมายอย่างมีประสิทธิภาพ และพัฒนา

\*บทความนี้เป็นส่วนหนึ่งของโครงการวิจัยเรื่อง “กระบวนการหนุนเสริมงานวิจัยเพื่อท้องถิ่น มหาวิทยาลัยเกริก เพื่อพัฒนาสู่ศูนย์เรียนรู้งานวิจัยเพื่อท้องถิ่นในเขตเมือง”(Reinforcement Process of the Community-Based Research (CBR) of Krirk University toward the Development of the Urban CBR Learning Centre) ได้รับทุนอุดหนุนการวิจัยจาก สำนักงานการวิจัยแห่งชาติ (วช.) และมหาวิทยาลัยเกริก ประจำปีงบประมาณ 2563

เป็นชุดความรู้ในการหนุนเสริมงานวิจัยเพื่อท้องถิ่นสู่การพัฒนาศูนย์เรียนรู้ โดยใช้วิธีการวิจัยเพื่อท้องถิ่น (CBR) ในการหนุนเสริมงานวิจัยจำนวน 4 โครงการในพื้นที่ 4 เขต ได้แก่ เขตบางเขน หลักสี่ ดอนเมือง และสายไหม พบว่า การหนุนเสริมเป็นไปตามความต้องการของนักวิจัยโดยพิจารณาจากความรู้เดิมและเสริมความรู้ด้านงานวิจัยเพื่อท้องถิ่นทั้งในด้านวิชาการและด้านการทำงานร่วมกับชุมชนในรูปแบบของการอบรมให้ความรู้ การติดตามในพื้นที่ดำเนินการ การประชุมระดมสมอง และการวิเคราะห์ สังเคราะห์ ข้อมูล ส่วนการพัฒนาศูนย์เรียนรู้งานวิจัยเพื่อท้องถิ่นซึ่งเกิดจากการรวบรวมข้อมูลและชุดความรู้ที่ได้จากการทำงานวิจัยเพื่อท้องถิ่นทำให้มหาวิทยาลัยเกริกมีองค์ความรู้และประสบการณ์สามารถนำมาพัฒนาศูนย์เรียนรู้ได้ใน 2 รูปแบบ ได้แก่ ศูนย์เรียนรู้งานวิจัยเพื่อท้องถิ่นในพื้นที่ชุมชนและในสถาบันการศึกษาและประเด็นสำคัญที่ได้จากการถอดบทเรียนชุดความรู้ระบบและกลไกในการหนุนเสริมงานวิจัยเพื่อท้องถิ่น ได้แก่ 1) บทบาทในการเข้าร่วมการพัฒนาโจทย์การวิจัยร่วมลงพื้นที่ร่วมกับทีมนักวิจัยชุดโครงการย่อยอย่างต่อเนื่อง 2) การเพิ่มความรู้และทักษะในการวิเคราะห์และสังเคราะห์ข้อมูลเพื่อการเขียนรายงานการวิจัย 3) การหาแนวทางการจัดตั้งทีมงานวิจัยเพื่อท้องถิ่นทีมใหม่ 4) การมีตัวแทนของแต่ละคณะเพื่อหนุนเสริมโครงการวิจัยชุดย่อย และ 5) การหนุนเสริมให้ทีมนักวิจัยชุดโครงการย่อยมีความตระหนักในการพัฒนาโจทย์วิจัยที่มาจากความต้องการของชุมชนที่แท้จริง

**คำสำคัญ :** กระบวนการหนุนเสริม; งานวิจัยเพื่อท้องถิ่น; ศูนย์เรียนรู้การพัฒนาชุมชนเมือง

## Abstract

The objective of this study were to come up with the lessons learned from the reinforcement process of the community-based researches under the responsibilities of Krirk University to achieve goal effectively and to develop the package of knowledge, system and mechanisms for the development of Urban Community learning centre and the establishment of community-university cooperation network. The CBR method was used to move the four CBR projects in four districts in Bangkok, these were : Bangkhen, Lak Si, Don Muang and Sai mai. The results showed



that the enhancement activities were in line with the needs of the researchers. This was by considering from the prior and the supplementary knowledge of CBR in terms of the academics and working cooperatively with the community in training, follow-up in the areas of operation, brainstorming, and data analysis. In terms of the development of the CBR learning centre which originated from the data collection and the knowledge package received from the CBR, it revealed that the researchers at Krirk University gained knowledge and experiences in setting up the learning centre in the community and in the educational institute. In addition, the key issues, received from the lesson learned about the knowledge, system, and mechanisms in enhancement the CBR, were 1) the roles of the researchers participating in developing the research problems, 2) the increase of knowledge and skills in data analysis and synthesis for report writing, 3) the search for the guideline in setting the new CBR teamwork, 4) having representatives of each group to enhance the sub - research projects, and 5) the enhancement for the sub-project researcher teams in having awareness to develop the research problems from the real needs of the urban community.

**Keywords :** The Reinforcement Process; Community-Based Research (CBR); Urban Community Development Learning Centre

## บทนำ

การหนุนเสริมงานวิจัยเพื่อท้องถิ่น (Community Based Research : CBR) เป็นบทบาทที่สำคัญของมหาวิทยาลัย ที่มุ่งให้ชุมชนตั้งคำถามและค้นหาคำตอบในการแก้ปัญหาของชุมชนด้วยตนเอง โดยมีมหาวิทยาลัยเป็นหน่วยหนุนเสริมเพื่อสร้างวัฒนธรรมการใช้ความรู้ในชุมชน โดยการสร้างและใช้ความรู้เพื่อแก้ปัญหาและพัฒนาชุมชนของตนเอง (เพ็ญประภา ภัทรานุกรม, 2560) ซึ่งมุ่งเน้นให้สมาชิกในชุมชนเข้าร่วมกระบวนการวิจัยตั้งแต่นั้นขั้นตอนการพัฒนาโจทย์ คิด ตั้งคำถาม วางแผน และทำวิจัยเพื่อ

หาคำตอบอย่างเป็นระบบ เรียนรู้การทำงานวิจัยเชิงปฏิบัติการจริง เพื่อแก้ปัญหาของ  
ตนเอง มุ่งหวังให้ “กระบวนการวิจัย” เป็น “เครื่องมือ” ในการสร้างพลังชุมชน  
(empowerment) เพื่อลดความเหลื่อมล้ำโดยการเพิ่มโอกาสในการเรียนรู้ รวมถึงการ  
สร้างองค์ความรู้ใหม่ ๆ ในการแก้ปัญหาของชุมชนเอง สามารถเข้าถึงและรู้เท่าทันการ  
เปลี่ยนแปลงอย่างทันทั่วทั้งที่เป็นชุมชนที่เข้มแข็งและพึ่งตนเองได้ ฉะนั้นผลการวิจัยที่  
สำคัญยิ่ง คือ “คน” และ “กลุ่ม” ที่เกิดจากการเข้าร่วมกระบวนการวิจัย ซึ่งจะนำไปสู่  
การแก้ปัญหาของชุมชนทั้งในปัจจุบัน และพร้อมรับมือกับอนาคต มีความเข้มแข็ง  
สามารถรับการเปลี่ยนแปลงของชุมชนอย่างรอบด้าน

แม้ว่า มหาวิทยาลัยเอริกโดยที่มกลไกได้นำระบบและกลไกที่ค้นพบจากการวิจัย  
ในระยะแรกมาทดลองใช้ในการหนุนเสริมอย่างต่อเนื่อง หากแต่การทำวิจัยเพื่อท้องถิ่น  
ในแต่ละพื้นที่ชุมชนก็มีปัญหาที่ต่างกันตามบริบทของชุมชนและประสบการณ์ของทีม  
นักวิจัยทั้งนักวิจัยอาจารย์และนักวิจัยชาวบ้าน โดยพบว่า มีคณาจารย์เพียงส่วนน้อยที่  
เข้าใจกระบวนการวิจัยเพื่อท้องถิ่น และคณาจารย์ส่วนใหญ่ยังเชื่อว่าการทำวิจัยเพื่อท้องถิ่น  
เป็นงานที่ยุ่ยาก ต้องเกี่ยวข้องกับสัมพันธ์กับกลุ่มคนจำนวนมาก งบประมาณของ  
มหาวิทยาลัยในการสนับสนุนงานวิจัยเพื่อท้องถิ่นมีจำกัด รวมถึงการนำงานวิจัยเพื่อ  
ท้องถิ่นเข้าสู่ระบบและโครงสร้างของมหาวิทยาลัยก็มีปัจจัยและเงื่อนไขหลายประการ  
ที่เป็นปัญหา แต่ด้วยโอกาสเชิงนโยบายในปัจจุบันที่เอื้อต่อการผลักดันงานในลักษณะ  
นี้มีมากขึ้น เช่น การประกันคุณภาพการศึกษาที่ให้ความสำคัญกับงานด้านชุมชนโดย  
กำหนดเป็นตัวชี้วัดหนึ่งที่สำคัญ ในขณะที่มหาวิทยาลัยเอริกเองก็มีนโยบายดำเนินงาน  
ที่เกี่ยวข้องสัมพันธ์กับชุมชนในพื้นที่รอบมหาวิทยาลัยภายใต้ยุทธศาสตร์ด้านการวิจัยที่  
เกี่ยวกับชุมชน และด้วยวิสัยทัศน์ของอธิการบดีคนปัจจุบันที่กำหนดให้ “มหาวิทยาลัย  
เป็นส่วนหนึ่งของชุมชนและชุมชนเป็นส่วนหนึ่งของมหาวิทยาลัย” ประกอบกับรูปธรรม  
งานวิจัยลักษณะนี้ยังมีจำนวนน้อย ดังนั้น การสร้างรูปธรรมและการสนับสนุนงานวิจัย  
เพื่อท้องถิ่นอย่างต่อเนื่อง จึงเป็นหัวใจสำคัญในการผลักดันกระบวนการวิจัยเพื่อท้องถิ่น  
ซึ่งสอดคล้องกับพันธกิจด้านการวิจัยของมหาวิทยาลัย อันจะนำไปสู่การเปลี่ยนแปลง  
ในเชิงระบบและโครงสร้างของมหาวิทยาลัย เพื่อให้ระบบและกลไกในการขับเคลื่อน  
การวิจัยเพื่อท้องถิ่นของมหาวิทยาลัยเอริก มีเป้าหมายที่ชัดเจนและมีความเข้มแข็งมาก  
ยิ่งขึ้น



ดังนั้น การสนับสนุนงานวิจัยเพื่อท้องถิ่นของมหาวิทยาลัยเกริกโดยการพัฒนาระบบและกลไกขับเคลื่อนงานวิจัยเพื่อท้องถิ่นในมหาวิทยาลัย จึงเป็นบทบาทสำคัญที่ต้องผลักดันให้มีงานวิจัยเพื่อท้องถิ่น โดยมุ่งเน้นการศึกษาในพื้นที่เป้าหมายเพื่อสร้างรูปธรรมโครงการวิจัยเพื่อท้องถิ่น และการพัฒนากระบวนการสนับสนุนงานวิจัยเพื่อท้องถิ่นให้มีคุณภาพและมีประสิทธิภาพมากยิ่งขึ้น ควบคู่กับการพัฒนาโจทย์วิจัยร่วมกับชุมชนเพื่อแก้ปัญหาชุมชนโดยใช้กระบวนการวิจัยเป็นฐาน ซึ่งตลอดระยะเวลาที่ผ่านมามหาวิทยาลัยเกริกได้พัฒนาโจทย์และดำเนินการวิจัย เพื่อท้องถิ่นในชุมชนเมืองเป็นระยะเวลากว่า 10 ปี มีการสังสรรค์ทักษะและองค์ความรู้ซึ่งกันเป็นฐานที่สำคัญในการพัฒนาโจทย์วิจัยในชุมชนมาอย่างต่อเนื่อง รวมถึงการหนุนเสริมงานวิจัยเพื่อท้องถิ่นของมหาวิทยาลัยเกริก โดยผ่านการพัฒนาระบบและกลไกขับเคลื่อนงานวิจัยเพื่อท้องถิ่นของมหาวิทยาลัยเกริกให้สามารถดำเนินการต่อไปอย่างต่อเนื่อง

นอกจากนี้ การหนุนเสริมงานวิจัยเพื่อท้องถิ่นของมหาวิทยาลัยเกริกที่มีการทำงานในลักษณะศูนย์ประสานงาน สังกัดสถาบันการศึกษา ยังมีเป้าหมายสำคัญในการถอดบทเรียนเพื่อหาแนวทางในการพัฒนากระบวนการเรียนรู้ในการหนุนเสริมงานวิจัยเพื่อท้องถิ่น และการพัฒนาเครือข่ายการทำงานวิจัยเพื่อท้องถิ่นในชุมชนเมืองผ่านการเผยแพร่องค์ความรู้โดยศูนย์เรียนรู้งานวิจัยเพื่อท้องถิ่นในพื้นที่และสถาบันการศึกษา รวมถึงการแลกเปลี่ยนเรียนรู้การทำงานระหว่างสถาบันการศึกษา องค์กรต่าง ๆ ทั้งภาครัฐและเอกชน ตลอดจนภาคีเครือข่ายผู้มีส่วนได้ส่วนเสีย (Stakeholders) เพื่อขยายพื้นที่และแนวคิดในการทำวิจัยเพื่อท้องถิ่นในชุมชนเมืองให้เป็นที่ยอมรับทั้งของนักศึกษา คณาจารย์ในมหาวิทยาลัยเกริก และนักวิชาการในสถาบันการศึกษาต่าง ๆ รวมถึงภาคีเครือข่ายและผู้ที่เกี่ยวข้องต่อไป

### วัตถุประสงค์ของโครงการวิจัย

เพื่อถอดบทเรียนชุดความรู้ระบบและกลไกในการหนุนเสริมงานวิจัยเพื่อท้องถิ่นที่มีคุณภาพและประสิทธิภาพในเขตพื้นที่ 4 เขต ประกอบด้วย เขตบางเขน เขตหลักสี่ เขตดอนเมือง และเขตสายไหม กรุงเทพมหานคร สู่ศูนย์เรียนรู้ในพื้นที่ชุมชน และสถาบันการศึกษา

## วรรณกรรมที่เกี่ยวข้อง

แนวคิด ทฤษฎี และงานวิจัยที่เกี่ยวข้องกับการถอดบทเรียนการหนุนเสริมงานวิจัยเพื่อท้องถิ่นสู่ศูนย์เรียนรู้เพื่อการพัฒนาชุมชนเมือง มีดังนี้

### แนวคิดและทฤษฎีที่เกี่ยวข้อง

#### 1. แนวคิดเชิงระบบ (System Concept)

“การคิดเชิงระบบ” (System Thinking) เป็นศิลปะและวิทยาศาสตร์ของการอ้างอิงที่เชื่อถือได้เกี่ยวกับลักษณะการทำงานโดยการพัฒนาโครงสร้างพื้นฐานด้วยความเข้าใจอย่างลึกซึ้ง (Barry, 1994) โดยลักษณะของการคิดเชิงระบบ วิกรณ์ รักษ์ปวงชน (2550) อ้างถึงใน ช่อทิพย์ บรมธนรัตน์ (2558) ซึ่งให้เห็นว่า ลักษณะของการคิดเชิงระบบที่สำคัญมี 5 ประการ คือ

1) การคิดอย่างมีหลัก (Principles) เป็นการคิดที่มีสิ่งยึดเหนี่ยวหรือสาระสำคัญที่มั่นคงอันเป็นหัวใจสำคัญในการคิดทุกสิ่งทุกอย่างทั้งปวง

2) การคิดอย่างมีเหตุผล (Rational) เป็นการคิดถึงความสัมพันธ์ระหว่างสาเหตุกับผลลัพธ์ที่เกิดขึ้น

3) การคิดอย่างมีรูปแบบ (Mental Model) เป็นสิ่งที่มนุษย์สร้างขึ้นมาจากการรับรู้และประสบการณ์ในชีวิต ซึ่งเป็นพื้นฐานสำคัญอย่างหนึ่งในการจัดระบบความคิด

4) การคิดอย่างมีกรอบ (Frame) การคิดเชิงระบบต้องมีกรอบ หากขาดกรอบขาดความชัดเจน องค์ประกอบทั้งหลายจะกระจัดกระจายไม่เป็นระบบ

5) การคิดอย่างมีวัตถุประสงค์ (Objectives) ทุกระบบต้องมีวัตถุประสงค์ แม้แต่ระบบของวัตถุประสงค์ที่ไม่มีชีวิตก็มีวัตถุประสงค์ในการดำรงอยู่อย่างเป็นระบบ

ดังนั้น จะเห็นได้ว่าแนวทางการนำความคิดเชิงระบบไปใช้ในการปฏิบัติงาน ต้องกำหนดวัตถุประสงค์ของงานให้ชัดเจน กำหนดงานที่เกี่ยวข้องที่จะทำให้บรรลุวัตถุประสงค์ให้ครบถ้วน กำหนดกระบวนการทำงานในแต่ละงานทั้งในส่วนระบบใหญ่ และระบบย่อย วิเคราะห์ระบบการทำงานและตัดสินใจเลือกวิธีการทำงานให้เหมาะสม และสุดท้ายประเมินผลทั้งระบบและปรับปรุงแก้ไข

#### 2. แนวคิดงานวิจัยเพื่อท้องถิ่น (Community Based Research : CBR)

บัลยูธ แก้วส่อง (2558) กล่าวถึงงานวิจัยเพื่อท้องถิ่น ว่า “เป็นการวิจัยแนวใหม่ ของสังคม การวิจัยแนวนี้ต้องการการมีส่วนร่วม (Participation) ของคนที่เกี่ยวข้อง



และมีความปรารถนาอยากจะถูกขึ้นมาหาทางเลือกทางรอดของการแก้ปัญหาของตน/ชุมชนเองโดยใช้กระบวนการวิจัยเพื่อท้องถิ่น ต้องมีกลไกการเกื้อหนุนให้คนเหล่านี้ได้ช่วยกันพัฒนาโจทย์วิจัยที่คมชัดลึก และออกแบบการหาความรู้บนฐานบริบทและประวัติศาสตร์ของชุมชนท้องถิ่นเพื่อจะได้เข้าใจปรากฏการณ์ของชุมชนอย่างแท้จริง รวมถึงการออกแบบการปฏิบัติการร่วมกันเพื่อแก้ปัญหาเหล่านั้น” งานวิจัยเพื่อท้องถิ่นมีเป้าหมายเพื่อ “สร้างสรรค์ปัญญา (ของคนทำวิจัย) เพื่อพัฒนาท้องถิ่น” และผลจากการเข้าร่วมทำงานวิจัยเพื่อท้องถิ่นก่อให้เกิดการเปลี่ยนแปลงใน 3 มิติ ได้แก่ (1) ปฏิบัติการทางสังคม (Social Action) ทำให้คนตัวเล็กหรือคนจนมีปากเสียงมากขึ้น สามารถลุกขึ้นมาแสดงความคิดเห็นเกี่ยวกับปัญหาของตนเอง และร่วมกันแก้ไขปัญหานั้น ผ่านกระบวนการวิจัยเพื่อท้องถิ่น (2) การเปลี่ยนแปลงทางสังคม (Social Change) กล่าวคือ ทำให้ชาวบ้านมีศักยภาพเพิ่มมากขึ้น เป็นการเปลี่ยนแปลงในตัวคน ทั้งในด้านความคิด การมีส่วนร่วม และวิถีปฏิบัติ และ (3) ความเป็นธรรมทางสังคม (Social Justice) ที่เกิดขึ้นหลังจากมีการปฏิบัติการทางสังคม ส่งผลต่อความเป็นธรรมทางสังคมในการอยู่ร่วมกัน ก่อให้เกิดการเปลี่ยนแปลงทางสังคมในทางที่ดีขึ้น โดยการเปลี่ยนแปลงที่เกิดขึ้นเหล่านี้ มีผลต่อการลดความเหลื่อมล้ำในสังคม นอกจากนี้ Rawls (2005) ได้ให้หลักการสำคัญของแนวคิดด้านความเป็นธรรมทางสังคมที่สอดคล้องกัน 2 ประการคือ คนแต่ละคนต้องได้รับการจัดสรรชุดของสิทธิและเสรีภาพพื้นฐานที่เท่าเทียมกัน และความไม่เท่าเทียมกันทางเศรษฐกิจและสังคม จะเกิดขึ้นได้ก็ต่อเมื่อตอบสนองเงื่อนไขสองข้อ ดังนั้น สังคมต้องเปิดโอกาสให้แก่คนทุกคน ภายใต้เงื่อนไขของความเสมอภาคทางโอกาสที่เป็นธรรม

### 3. แนวคิดเกี่ยวกับศูนย์เรียนรู้ (Concepts of Learning Centre)

ศูนย์เรียนรู้เป็นแหล่งเรียนรู้ซึ่งถือเป็นศูนย์กลางที่ประชาชนทุกคนสามารถเข้ามาเรียนรู้ค้นคว้าหาความรู้ แลกเปลี่ยนความรู้และประสบการณ์ รวมทั้งเป็นพื้นที่การพบปะสังสรรค์เพื่อสร้างความเข้าใจ และเป็นศูนย์กลางการเรียนรู้ตลอดชีวิตของประชาชน ทั้งนี้ ศูนย์เรียนรู้งานวิจัยเพื่อท้องถิ่นของมหาวิทยาลัยเกริกเป็นศูนย์รวบรวมข้อมูลข้อค้นพบ และบทเรียนจากการวิจัยเพื่อท้องถิ่นที่ผ่านมา เพื่อให้ นักวิชาการ นักวิจัยชาวบ้าน นักศึกษา และเครือข่ายทั้งภาครัฐและเอกชนใช้เป็นสถานที่สำหรับแลกเปลี่ยนเรียนรู้เกี่ยวกับงานวิจัยเพื่อท้องถิ่น ซึ่งถือเป็นการลดความเหลื่อมล้ำทางด้านความรู้ที่



นักวิจัยชุมชน และผู้ที่สนใจสามารถเข้ามาศึกษาหรือขอข้อมูลไปใช้เพื่อเป็นประโยชน์ในการปรับปรุงและแก้ไขปัญหาของชุมชน รวมถึงยังช่วยเป็นแหล่งเผยแพร่ข้อมูลข่าวสารสำหรับผู้สนใจเกี่ยวกับงานวิจัย ไม่ใช่เพียงแต่นักวิจัยชุมชน หรือนักวิชาการที่ทำวิจัยร่วมกับมหาวิทยาลัยเกริกเท่านั้น แต่ยังรวมถึงนักวิชาการ ชุมชน นักศึกษา และผู้ที่สนใจศึกษางานวิจัยเพื่อท้องถิ่นในชุมชนเมืองอีกด้วย

#### 4. แนวคิดเกี่ยวกับการถอดบทเรียน

การถอดบทเรียนเป็นกระบวนการสกัดความรู้ ประสบการณ์จากผู้ที่มีส่วนเกี่ยวข้อง โดยการแลกเปลี่ยนแสดงความคิดเห็นอย่างมีส่วนร่วมและสร้างสรรค์และนำมาเขียนรายงาน เกิดเป็นองค์ความรู้ หรือชุดความรู้สำหรับการดำเนินงานต่อไป และมีการติดตามการนำผลการถอดบทเรียนที่นำไปใช้ ส่วนความสำคัญของการถอดบทเรียน คือ การปรับพฤติกรรม ทั้งการปรับวิธีคิด (Conceptualization) และระบบคุณค่า (Values) ที่เกิดการเรียนรู้ (Learning) และมีความเข้าใจเป็นอย่างดีอันเป็นผลมาจากการดำเนินงาน เป็นการสร้างปฏิสัมพันธ์ระหว่างคนหรือกลุ่มพัฒนาระดับอารมณ์ความรู้สึกที่ตระหนักจากภายในให้เป็นจิตสำนึก หรือสำนึกร่วม นงลักษณ์ จีจู้ (2558) ได้กล่าวถึง ความสำคัญของการถอดบทเรียนว่า ที่ผ่านมามีการสรุปบทเรียนบอกให้รู้ว่าได้เรียนรู้อะไร มีการเปลี่ยนแปลงเกิดขึ้นอย่างไร เกิดองค์ความรู้อะไรบ้าง และใช้เป็นเวทีสำหรับการใช้พลังปัญญาและถ่ายทอดทุนทางสังคม รวมถึงเป็นการบอกกระบวนการเรียนรู้ ที่มีการแลกเปลี่ยน คิด ทบทวนการทำงานที่เป็นระบบ จนกลายเป็นวัฒนธรรมการเรียนรู้ขององค์กร ซึ่งการถอดบทเรียนนำไปสู่การสรุปประเด็นที่ได้จากการเรียนรู้ ส่งผลต่อการปรับเปลี่ยนพฤติกรรม ปรับวิธีคิด สร้างคุณค่า สร้างสัมพันธ์ระหว่างกลุ่ม และเกิดเป็นพฤติกรรมร่วมที่ยั่งยืน

#### งานวิจัยที่เกี่ยวข้อง

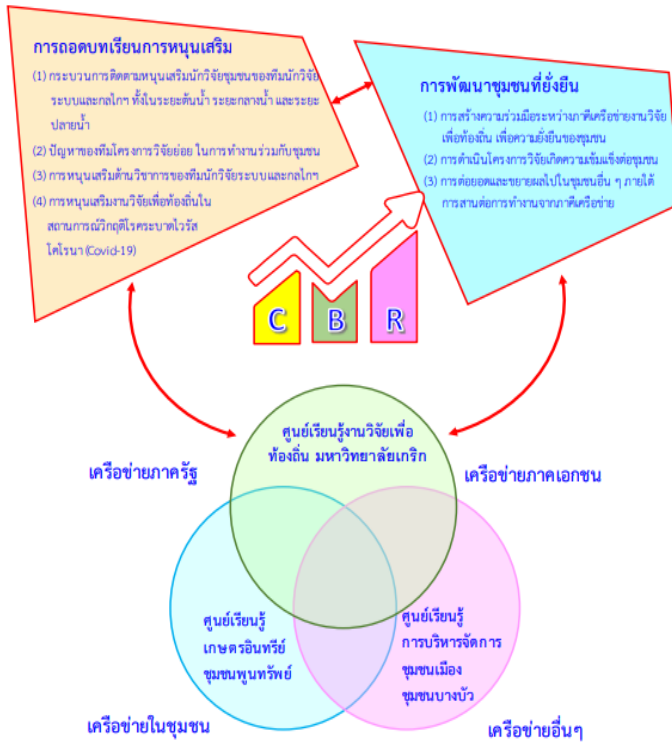
กังสตาล กนกหงส์ (2556) ได้ศึกษาการถอดบทเรียนความสำเร็จของกลุ่มเครือข่ายเยาวชนไฟดี บ้านสบเตี๊น ตำบลสบป่าด อำเภอมะนัง โดยการศึกษาเชิงลึก (In Depth Interview : IDI) การสังเกต (Observe) การสร้างเวทีประชาคมโดยการสนทนากลุ่ม (Focus Group Discussion : FGD) ผลการศึกษา พบว่า บทเรียนความสำเร็จที่เกิดขึ้นกับกลุ่มเครือข่ายเยาวชนไฟดี มีกระบวนการทำงานเพื่อเสริมสร้างสำนักพลเมือง ประกอบไปด้วย การทำงานเป็นทีมต้องเข้าใจธรรมชาติของสภาพปัญหา และ



ความต้องการของกลุ่มอย่างแท้จริง ต้องสร้างการมีส่วนร่วมในการคิดและสร้างสรรค์กิจกรรม มีกระบวนการตั้งเป้าหมายของการทำงาน คือ พัฒนาคน พัฒนางาน ประสานกัน นอกจากนี้ รัตติยา เหนืออำนาจ และคณะ (2564) ซึ่งได้นำเสนอแนวทางการจัดการศูนย์เรียนรู้ต้นแบบบนฐานการมีส่วนร่วมของชุมชนจากการถอดบทเรียน พบว่า แนวทางการจัดการศูนย์เรียนรู้ต้นแบบบนฐานการมีส่วนร่วมของชุมชน ประกอบด้วย 1) การเห็นคุณค่าของทุนชุมชน 2) การวางระบบและแผนผังการทำงานเป็นรูปธรรม 3) การสร้างความสามัคคี ความเข้าใจในทิศทางเดียวกัน 4) การมอบหมายงานตามความถนัด 5) การรับฟังเสียงของชุมชน และยอมรับการตัดสินใจของทีมงาน 6) การแสวงหาองค์ความรู้ใหม่ และ 7) การพัฒนาต่อยอดองค์ความรู้ ปัจจัยที่ส่งผลต่อความสำเร็จของศูนย์เรียนรู้ฯ คือ ผู้นำชุมชนมีความเข้มแข็งและเป็นตัวอย่างที่ดีในการปฏิบัติและการมีส่วนร่วมของประชาชนในชุมชนในการขับเคลื่อนเพื่อเป็นแหล่งเรียนรู้และใช้เป็นตัวอย่าง และสามารถสร้างแรงจูงใจให้กับชุมชนอื่น ๆ ในขณะที่ นเรนทร์ แก้วใหญ่ (2559) ได้ทำการศึกษาเกี่ยวกับศูนย์การเรียนรู้ของชุมชน : การพัฒนาที่ยั่งยืนของสถาบันอุดมศึกษา พบว่า ทุกสถาบันอุดมศึกษามีชุมชนที่ใกล้ชิดซึ่งแต่ละชุมชนมีแหล่งเรียนรู้จำนวนมาก ดังนั้น สถาบันอุดมศึกษาจึงควรที่จะเป็นผู้รวบรวม บริหารจัดการ สนับสนุนแหล่งเรียนรู้ทั้งหลายในชุมชนที่ใกล้ชิดติดกัน นอกจากนี้ สุวิมล วรรณวิทย์ และคณะ (2560) ได้ศึกษาการพัฒนา รูปแบบการจัดการศูนย์เรียนรู้วิถีเมืองเพชรตามแนวทางของปรัชญาเศรษฐกิจพอเพียง พบว่า ศูนย์การเรียนรู้เมืองเพชรมีรูปแบบการจัดการศูนย์การเรียนรู้ตามที่พัฒนาขึ้น คือ “PETCH Model” มี 5 องค์ประกอบ ได้แก่ การมีส่วนร่วม (participation) ความพอเพียง (Evaluation Enough) การนำเทคโนโลยีและหลักวิทยาศาสตร์มาปฏิบัติ (Technology) ชุมชน (Community) และความกลมกลืน (Harmony) โดยรูปแบบการพัฒนาจะต้องดำเนินควบคู่ไปกับภูมิปัญญาเป็นความรู้อย่างดีเดิมของชุมชน

### กรอบแนวคิดการวิจัย

การทบทวนแนวคิด ทฤษฎีและงานวิจัยที่เกี่ยวข้อง ประกอบด้วยแนวคิดเชิงระบบ แนวคิดงานวิจัยเพื่อท้องถิ่น แนวคิดเกี่ยวกับการถอดบทเรียน และแนวคิดเกี่ยวกับศูนย์เรียนรู้ สามารถสรุปเป็นกรอบแนวคิด ดังรูปภาพที่ 1



รูปภาพที่ 1 กรอบแนวคิดการวิจัย

### วิธีดำเนินการวิจัย

การถอดบทเรียนการหนุนเสริมงานวิจัยเพื่อท้องถิ่นสู่ศูนย์เรียนรู้เพื่อการพัฒนาชุมชนเมือง มีวัตถุประสงค์เพื่อถอดบทเรียนชุดความรู้ระบบและกลไกในการหนุนเสริมงานวิจัย เพื่อท้องถิ่นที่มีคุณภาพและประสิทธิภาพสู่ศูนย์เรียนรู้ เพื่อพัฒนาชุมชนเมืองในพื้นที่ และสถาบันการศึกษา มีรายละเอียดของขอบเขตการดำเนินงานเพื่อการวิจัย ดังนี้

#### 1) ขอบเขตด้านพื้นที่

การถอดบทเรียนการหนุนเสริมงานวิจัยเพื่อท้องถิ่นสู่ศูนย์เรียนรู้เพื่อการพัฒนาชุมชน มีการถอดบทเรียนจากการติดตามหนุนเสริมงานวิจัยเพื่อท้องถิ่น จำนวน 4 โครงการ ในพื้นที่เขตบางเขน หลักสี่ ดอนเมือง และสายไหม



## 2) ขอบเขตด้านระยะเวลาดำเนินงานวิจัย

ระยะเวลาในการดำเนินงานวิจัย ตั้งแต่เดือนพฤษภาคม 2563 ถึง เดือนตุลาคม 2564

## 3) กิจกรรมที่ดำเนินการ

การถอดบทเรียนการหนุนเสริมงานวิจัยเพื่อท้องถิ่นสู่ศูนย์เรียนรู้เพื่อการพัฒนาชุมชน ทีมนักวิจัยระบบและกลไกได้ดำเนินการติดตามและหนุนเสริมโครงการวิจัยชุดย่อยจำนวน 4 โครงการ ดังกล่าวในระหว่างเดือนพฤษภาคม 2563 ถึงเดือนตุลาคม 2564 โดยแบ่งเป็นการติดตามหนุนเสริมระยะต้นน้ำ กลางน้ำและปลายน้ำ ทั้งนี้ ทีมนักวิจัยระบบและกลไกได้มีการถอดบทเรียนการหนุนเสริมโครงการวิจัยเพื่อท้องถิ่น ตั้งแต่ระยะต้นน้ำ โดยการมีส่วนร่วมผ่านกิจกรรมการค้นหาประเด็นและการพัฒนาโจทย์โครงการวิจัยเพื่อท้องถิ่นร่วมกันระหว่างนักวิจัยชุมชนรุ่นเก่า นักวิจัยชุมชนรุ่นใหม่ ภาควิชาเครือข่ายทั้งหน่วยงานภาครัฐและเอกชนในพื้นที่ดำเนินการวิจัย ผ่านการประชุมระดมสมอง แลกเปลี่ยนเรียนรู้ใน ระยะกลางน้ำ ได้มีการถอดบทเรียนการหนุนเสริมการจัดกิจกรรมเสริมความรู้ เพื่อให้สามารถดำเนินโครงการวิจัยได้อย่างมีประสิทธิภาพโดยการจัดอบรม ที่จะช่วยให้โครงการวิจัยชุดย่อยจัดกิจกรรม และดำเนินการได้อย่างถูกต้อง อีกทั้งสามารถตอบวัตถุประสงค์ของโครงการวิจัยได้อย่างเหมาะสม และในระยะปลายน้ำ ได้มีการถอดบทเรียนในการจัดกิจกรรมหนุนเสริมด้านการพัฒนาทักษะและความรู้ในการวิเคราะห์ สังเคราะห์ข้อมูลเพื่อทบทวนการทำงานที่เป็นระบบ จนกลายเป็นวัฒนธรรมการเรียนรู้ขององค์กร ซึ่งการถอดบทเรียนนำไปสู่การสรุปประเด็นที่ได้จากการเรียนรู้ ส่งผลต่อการปรับเปลี่ยนกิจกรรมการหนุนเสริมงานวิจัยเพื่อท้องถิ่นโดยการปรับวิถีคิดและพฤติกรรม รวมถึงการสร้างคุณค่าและความสัมพันธ์ระหว่างกลุ่มนักวิจัย อาจารย์ และนักวิจัยชาวบ้าน จนกลายเป็นพฤติกรรมร่วมเพื่อการพัฒนาชุมชนเมืองที่ยั่งยืน

## ผลการวิจัย

การดำเนินโครงการวิจัย “การถอดบทเรียนการหนุนเสริมงานวิจัยเพื่อท้องถิ่นสู่ศูนย์เรียนรู้เพื่อการพัฒนาชุมชนเมือง” เพื่อตอบวัตถุประสงค์งานวิจัยภายใต้การหนุนเสริม โครงการวิจัยเพื่อท้องถิ่นในพื้นที่เขตบางเขน หลักสี่ ดอนเมือง และสายไหม

จำนวน 4 โครงการ ได้แก่ (1) โครงการ “การถอดบทเรียนแนวปฏิบัติที่ดีในการป้องกันและแก้ไขปัญหาเสพติดในชุมชนเมืองโดยการมีส่วนร่วมของชุมชน : กรณีศึกษาชุมชนสะพานปูน เขตดอนเมือง กรุงเทพมหานคร” (2) โครงการ “การพัฒนาศักยภาพชุมชนในการจัดทำบัญชีตามรูปแบบของสหกรณ์เคหสถานเพื่อรองรับโครงการบ้านมั่นคง กรุงเทพมหานคร” (3) โครงการ “การใช้ภูมิปัญญาชุมชนในการบริหารจัดการและพัฒนาระบบสารสนเทศชุมชนเมือง เขตบางเขน กรุงเทพมหานคร ” และ (4) โครงการ “กระบวนการพัฒนาศักยภาพการผลิตและการแปรรูปผลิตภัณฑ์จากสวนเกษตรชุมชนโดยการมีส่วนร่วมของชุมชนพุนทรัพย์ เขตสายไหม กรุงเทพมหานคร” โดยมีประเด็นจากการถอดบทเรียน ดังต่อไปนี้

### 1) กระบวนการติดตามหนุนเสริมนักวิจัยชุมชนของทีมนักวิจัยระบบและกลไกฯ ทั้งในระยะต้นน้ำ ระยะกลางน้ำ และระยะปลายน้ำ

ทีมนักวิจัยระบบและกลไกฯ ได้ติดตามและหนุนเสริมงานวิจัยเพื่อท้องถิ่นที่ได้รับทุนสนับสนุนการวิจัย จากสำนักงานคณะกรรมการการวิจัยแห่งชาติ (วช.) ประจำปีงบประมาณ พ.ศ. 2563 โดยเริ่มตั้งแต่การพัฒนาโจทย์ และการพัฒนาทีมนักวิจัย อาจารย์และนักวิจัยชาวบ้าน ทั้งนี้บทบาทหน้าที่ของอาจารย์และชาวบ้าน มีบทบาทหน้าที่เป็นนักวิจัยร่วมกันในทุกขั้นตอนของกระบวนการวิจัย ทำให้มีนักวิจัยรุ่นใหม่เข้ามาเรียนรู้และร่วมในโครงการวิจัยเพิ่มมากขึ้น อย่างไรก็ตาม จากปัญหาที่เกิดขึ้นทำให้ทีมนักวิจัยระบบและกลไกฯ ได้ตระหนักถึงรายละเอียดในการหนุนเสริมทีมนักวิจัยชุดโครงการย่อยมากขึ้น กล่าวคือ ในการทำงานวิจัยเพื่อท้องถิ่นของทีมนักวิจัยชุดโครงการย่อยมีประสบการณ์ที่ต่างกัน ทำให้การเรียนรู้ในกระบวนการหนุนเสริมส่งผลต่อคุณภาพของงานวิจัยที่แตกต่างกัน และแม้ว่าในระยะแรกทีมนักวิจัยชุดโครงการย่อยยังไม่มีสมาธิมากนัก หากแต่เมื่อเวลาผ่านไปและนักวิจัยชุดโครงการย่อยมีประสบการณ์ในการทำงานวิจัยเพื่อท้องถิ่นมากขึ้น ทำให้นักวิจัย พบว่า การอบรมหลายครั้งเป็นการค่อย ๆ พูมพักให้ตนเองได้เรียนรู้จนสามารถกลายเป็นนักวิจัยเพื่อท้องถิ่นที่สามารถทำงานได้บรรลุวัตถุประสงค์ของโครงการวิจัยได้อย่างมีประสิทธิภาพ แม้จะมีปัญหาและอุปสรรคบ้างแต่ก็สามารถผ่านไปได้อย่างเข้มแข็ง นอกจากนี้ประเด็นการจัดตั้งทีมวิจัย โดยเฉพาะทีมนักวิจัยอาจารย์ที่จำเป็นต้องเป็นผู้ที่มีความรู้และความเชี่ยวชาญในประเด็นปัญหาของชุมชนที่ต้องการการแก้ไขโดยผ่านกระบวนการวิจัย รวมถึงต้องเป็นทีมที่



ประกอบด้วย ผู้ที่สามารถทำงานร่วมกันได้ซึ่งเป็นปัจจัยสำคัญที่ส่งผลต่อความสำเร็จของโครงการวิจัย

นอกจากนี้ บทบาทในการหนุนเสริมของทีมนักวิจัยระบบและกลไกฯ ที่มีความสำคัญอีกประการหนึ่ง คือ การหนุนเสริมให้ทีมนักวิจัยชุดโครงการย่อเน้นการทำงานเป็นทีม มีการแบ่งงานกันทำตามความถนัดก็จะช่วยให้การทำงานของทีมนักวิจัยสามารถดำเนินไปได้อย่างราบรื่น ซึ่งการติดตามและหนุนเสริมนั้นเป็นไปตามบริบทของทีมนักวิจัยชุดโครงการย่อด้วยเช่นกัน กล่าวคือ ทีมนักวิจัยชุดโครงการย่อส่วนใหญ่มีประสบการณ์ในการทำวิจัยในรูปแบบต่าง ๆ มาบ้างแล้วทำให้การหนุนเสริมมีความแตกต่างกันตามความรู้ ทักษะ และประสบการณ์ในการทำวิจัยของนักวิจัยชุดโครงการย่อ นอกจากนี้ทีมนักวิจัยชุดโครงการย่อ ยังให้ความเห็นร่วมกันในมิติของการเปิดโอกาสให้ทีมนักวิจัยรุ่นใหม่ได้เข้าร่วมอบรมในรูปแบบต่าง ๆ ซึ่งเป็นการค่อย ๆ สร้างความเข้าใจและเป็นการหล่อหลอมให้เข้าถึงกระบวนการการทำงานวิจัยเพื่อท้องถิ่นได้เป็นอย่างดี โดยเฉพาะการจัดการอบรมเชิงปฏิบัติการเพื่อการวิเคราะห์และสังเคราะห์ข้อมูลเพื่อนำไปสู่การเขียนรายงานฉบับสมบูรณ์ของนักวิจัย

## 2) ปัญหาของทีมนักวิจัยชุดโครงการย่อในการทำงานร่วมกับชุมชน

จากการถอดบทเรียนทีมนักวิจัยชุดโครงการย่อ ยังได้สะท้อนบทเรียนในการทำงานร่วมกับชุมชนเมืองที่เป็นประโยชน์ในการติดตามหนุนเสริมของทีมนักวิจัยระบบและกลไกฯ โดยเฉพาะในประเด็นปัญหาและอุปสรรคในการลงชุมชน ซึ่งตลอดระยะเวลาที่ผ่านมาทีมนักวิจัยระบบและกลไกฯ ยังคงให้ความสำคัญในประเด็นดังกล่าวเสมอเพื่อนำมาปรับกระบวนการในการหนุนเสริมทีมนักวิจัยชุดโครงการย่อ หากแต่ในการหนุนเสริมครั้งนี้จากการถอดบทเรียนกลับพบบทเรียนที่ดีในการทำงานกับชุมชนเนื่องจากเป็นโครงการวิจัยที่ได้โจทย์การวิจัยซึ่งเป็นปัญหาที่มาจากความต้องการที่แท้จริงของชุมชนเมือง ประกอบกับการมีนักวิจัยที่มีความรู้ความเชี่ยวชาญตรงตามประเด็นปัญหาในการพัฒนาโจทย์วิจัย

นอกจากนี้ ยังได้บทเรียนในการทำงานกับชุมชนโดยการพัฒนาโจทย์ที่สอดคล้องกันของ 2 ชุมชน ทำให้นักวิจัยได้เรียนรู้การทำงานร่วมกับชุมชนที่หลากหลายมากขึ้น รวมถึงการสร้างภาคีเครือข่ายระหว่างชุมชนในประเด็นที่เป็นโจทย์วิจัยร่วมกัน แม้ว่าทั้ง 2 ชุมชนจะมีบริบทที่แตกต่างกัน หากแต่การทำงานที่มองบริบทของชุมชนเป็นสำคัญ

จึงทำให้ปัญหาที่เกิดขึ้นในชุมชนหนึ่งก็สามารถแก้ไขได้โดยการทำงานควบคู่ไปด้วยกัน กับอีกชุมชนหนึ่งอย่างเข้าใจและพยายามให้เกิดการเรียนรู้ร่วมกันบนฐานของชุมชน ทั้งนี้ที่มณฑลวิชัยชุดโครงการย่อย ยังพบปัญหาในการลงพื้นที่เพื่อทำวิจัยในมิติของความไม่พร้อมของชุมชน เนื่องจากส่วนใหญ่เป็นผู้สูงอายุ ประกอบกับเป็นที่วิจัยที่มีนักวิจัย อาจารย์เพียงคนเดียวในโครงการวิจัยย่อยและเป็นหัวหน้าทีมโครงการวิจัยชุดระบบ และกลไก ซึ่งมีหน้าที่ในการติดตามกำกับโครงการวิจัยชุดย่อยด้วย จึงทำให้ได้บทเรียน ในการทำงานที่ทับซ้อนกันระหว่างที่มณฑลวิชัยชุดโครงการย่อยและทีมวิจัยชุดระบบและ กลไก ซึ่งเป็นบทเรียนที่สำคัญในการพัฒนาทีมวิจัยเพื่อท้องถิ่นในโครงการอื่นต่อไป

### 3) แนวทางการติดตามและหนุนเสริมโครงการวิจัยเพื่อท้องถิ่นในสถานการณ์ วิกฤติโรคระบาดไวรัสโคโรนา (Covid-19)

จากสถานการณ์วิกฤติโรคระบาดไวรัสโคโรนา (Covid-19) ได้ส่งผลกระทบต่อ การปรับตัวในการดำเนินโครงการวิจัยเพื่อท้องถิ่นเป็นอย่างมาก โดยเฉพาะการทำวิจัย ที่ต้องเกาะติดชุมชนตลอดระยะเวลาในการดำเนินโครงการ ซึ่งจากการถอดบทเรียน ครั้งนี้ พบว่า ทีมนักวิจัยชุดโครงการย่อยได้สะท้อนความคิดเห็นที่เกี่ยวข้องในประเด็น การหนุนเสริมในสถานการณ์วิกฤติโรคระบาดไวรัสโคโรนา (Covid-19) ของทีมนักวิจัย ระบบและกลไก ได้อย่างน่าสนใจว่าในกรณีของการต้องปรับตัวในสถานการณ์วิกฤติ โรคระบาดไวรัสโคโรนา (Covid-19) ที่นักวิจัยต้องคิดค้นเครื่องมือใหม่ ๆ ที่ทำให้สามารถ ทำงานต่อไปได้ ได้แก่ การประชุมผ่านช่องทางออนไลน์ (Zoom, Line Meeting, Google Meet) ซึ่งทำให้ทีมนักวิจัยสามารถทำงานร่วมกับชุมชนได้ตามแผนของ โครงการวิจัย ดังนั้น หากมองสถานการณ์วิกฤติโรคระบาดไวรัสโคโรนา (Covid-19) ใน เชิงบวกก็ถือว่ามีส่วนช่วยให้ผู้สูงอายุและวัยกลางคนได้มีความรู้และทักษะในการเข้ามา มีส่วนร่วมเพื่อทำวิจัยของชุมชนได้อย่างมีประสิทธิภาพมากขึ้น รวมถึงการออกแบบการ เก็บข้อมูลในชุมชนที่สอดคล้องกับสถานการณ์ดังกล่าว โดยการใช้ระบบออนไลน์ใน รูปแบบต่าง ๆ เข้ามาช่วย ส่งผลให้ทีมนักวิจัยชุดโครงการย่อยและชาวบ้านได้มีโอกาส เรียนรู้สิ่งใหม่ ๆ ที่เอื้อต่อการใช้ชีวิตของทุกคนในรูปแบบชีวิตวิถีใหม่ (New Normal)

### 4) บทเรียนในการหนุนเสริมงานวิจัยเพื่อท้องถิ่นในปีต่อไปของทีมนักวิจัย ระบบและกลไก

จากการถอดบทเรียนครั้งนี้ ทีมนักวิจัยระบบและกลไก และทีมนักวิจัย ชุดโครงการย่อยได้แลกเปลี่ยนเรียนรู้ประเด็นการหนุนเสริมในอนาคตเพื่อให้งานวิจัย



เพื่อท้องถิ่นในชุมชนเมืองซึ่งเป็นประเด็นท้าทายนักวิจัยชุมชนทั้งนักวิจัยอาจารย์และนักวิจัยชาวบ้านเป็นอย่างมากสามารถดำเนินต่อไปได้อย่างเข้มแข็ง หากแต่สิ่งที่ยังเป็นข้อท้าทายของนักวิจัยเพื่อท้องถิ่น ก็คือ การทำให้ชาวบ้านเข้ามามีส่วนร่วมและเป็นเจ้าของโครงการวิจัยให้มากที่สุด

### การถอดบทเรียนสู่การพัฒนาศูนย์เรียนรู้งานวิจัยเพื่อท้องถิ่นเพื่อการพัฒนาชุมชนเมือง

จากประสบการณ์และการถอดบทเรียนชุดความรู้ในการติดตามและหนุนเสริมงานวิจัยเพื่อท้องถิ่นในพื้นที่ชุมชนเมือง มาเป็นระยะเวลากว่า 10 ปี สามารถนำองค์ความรู้สู่การพัฒนาเป็นศูนย์เรียนรู้ใน 2 รูปแบบ ได้แก่ ศูนย์เรียนรู้งานวิจัยเพื่อท้องถิ่นในพื้นที่ชุมชน และในสถาบันการศึกษา ดังนี้

1) ศูนย์เรียนรู้การบริหารจัดการชุมชนเมือง เขตบางเขน กรุงเทพมหานคร ทีมนักวิจัยระบบและกลไก ได้ลงพื้นที่เพื่อแลกเปลี่ยนเรียนรู้ด้านการพัฒนาศูนย์เรียนรู้ในชุมชนเมือง เริ่มต้นจากการลงพื้นที่ชุมชนบางบัว เขตบางเขน โดยมีวัตถุประสงค์เพื่อหาแนวทางการจัดตั้งศูนย์เรียนรู้เพื่อการพัฒนาชุมชนเมืองร่วมกับ 15 ชุมชน ในสายคลองบางบัว กำหนดให้อาครอนเอกประสงค์เครือข่ายสิ่งแวดล้อมสายคลองบางบัว เป็นพื้นที่ในการจัดตั้งศูนย์เรียนรู้ของชุมชนเครือข่ายสายคลองบางบัว รวมถึงการจัดการสื่อการเรียนรู้ในรูปแบบต่าง ๆ เช่น โปสเตอร์ แผ่นพับ และคลิปวิดีโอ เป็นต้น นอกจากนี้ได้มีการกำหนดบทบาทหน้าที่ของศูนย์เรียนรู้ในชุมชนให้เป็นแหล่งเรียนรู้โดยการรวบรวมองค์ความรู้และถ่ายทอดองค์ความรู้สู่ชุมชนและผู้สนใจ โดยเฉพาะองค์ความรู้ที่ได้จากการทำวิจัยเพื่อท้องถิ่นในประเด็นต่าง ๆ ของชุมชน เพื่อการบริหารจัดการชุมชนเมือง รวมถึงเป็นต้นแบบในการขับเคลื่อนพลังชุมชน และเป็นพื้นที่สร้างการมีส่วนร่วมในการเรียนรู้การบริหารจัดการชุมชน ซึ่งเป็นผลมาจากงานวิจัยเพื่อท้องถิ่น นอกจากนี้ ยังได้มีการสรรหาคณะกรรมการเพื่อทำหน้าที่ในการรวบรวมองค์ความรู้ที่ได้จากผลการวิจัยเพื่อท้องถิ่นของชุมชน การออกแบบศูนย์เรียนรู้ การศึกษา ดูงาน เพื่อแลกเปลี่ยนเรียนรู้ และกำหนดการประชุมของคณะกรรมการอีกด้วย

2) ศูนย์เรียนรู้เกษตรอินทรีย์ชุมชนพุนทรัพย์ เขตสายไหม กรุงเทพมหานคร เป็นศูนย์เรียนรู้เพื่อการพัฒนาชุมชนเมืองอีกรูปแบบหนึ่ง กำหนดให้มีฐานเรียนรู้จำนวน 4 ฐาน ซึ่งเกิดจากผลงานวิจัยเพื่อท้องถิ่น (พัชรินทร์ พันธุ์แน่น , 2564 : 47-48) ได้แก่



1) ฐานเรียนรู้โรงเพาะเห็ด 2) ฐานเรียนรู้แปลงผัก 3) ฐานเรียนรู้ดินมูลหอน และ 4) ฐานเรียนรู้การแปรรูปผลิตภัณฑ์จากสวนเกษตร โดยได้มีการสรรหาคณะทำงานแต่ละฐานเรียนรู้จากนักวิจัยชาวบ้านและสมาชิกสวนเกษตรที่มีความชำนาญหรือความถนัดในแต่ละฐาน ทำหน้าที่เป็นผู้รับผิดชอบหลักในฐานเรียนรู้ ซึ่งสมาชิกในแต่ละฐานเรียนรู้สามารถหาทีมงานที่เป็นสมาชิกสวนเกษตรหรือสมาชิกในชุมชนพื้นที่ร่วมเป็นทีมงานในแต่ละฐานเรียนรู้ ซึ่งจะประกอบด้วยคนทั้งสามวัยในชุมชน ได้แก่ วัยผู้สูงอายุ วัยกลางคน วัยเด็กและเยาวชน โดยมีคณะกรรมการศูนย์เรียนรู้ทำหน้าที่กำกับดูแล

3) ศูนย์เรียนรู้งานวิจัยเพื่อท้องถิ่น มหาวิทยาลัยเกริก เป็นศูนย์เรียนรู้ที่มีวัตถุประสงค์เพื่อเป็นพื้นที่สำหรับการเรียนรู้งานวิจัยเพื่อท้องถิ่น สำหรับคณาจารย์ในมหาวิทยาลัยเกริก อาจารย์ที่อยู่ในสถาบันเครือข่าย และสถาบันการศึกษาอื่นที่สนใจและต้องการเรียนรู้เกี่ยวกับงานวิจัยเพื่อท้องถิ่น รวมถึงยังเป็นแหล่งสืบค้นและเรียนรู้ของชุมชนด้านงานวิจัยเพื่อท้องถิ่น ทั้งนี้มีสื่อการเรียนรู้ในรูปแบบของสื่อออนไลน์ผ่านไลน์ (Line) เฟซบุ๊ก (Facebook) เว็บไซต์ของศูนย์วิจัยและพัฒนา มหาวิทยาลัยเกริก รวมถึงการจัดทำคู่มือการทำวิจัยเพื่อท้องถิ่นที่ได้จากการสรุปบทเรียนและการถอดความรู้ การทำแผนปฏิบัติการที่สามารถสื่อถึงวัตถุประสงค์ กระบวนการและขั้นตอนการทำวิจัย รวมถึงการใช้ประโยชน์จากงานวิจัยเพื่อแก้ไขปัญหาชุมชนเมือง ที่สามารถทำความเข้าใจได้ง่าย นอกจากนี้ ยังมีการจัดทำป้ายประชาสัมพันธ์สรุปผลการวิจัยที่ผ่านมาในศูนย์เรียนรู้เพื่อเผยแพร่ความรู้ ทักษะและประสบการณ์ด้านงานวิจัยเพื่อท้องถิ่น จำนวนไม่น้อยกว่า 20 โครงการ ในระยะเวลากว่า 9 ปี และมีการจัดตั้งฐานเรียนรู้แบ่งเป็น 5 ฐาน ประกอบด้วย (1) ฐานเรียนรู้ด้านพัฒนาการและกระบวนการทำวิจัยเพื่อท้องถิ่น (2) ฐานเรียนรู้งานวิจัยเพื่อท้องถิ่นกับการเปลี่ยนแปลงของชุมชน (3) ฐานเรียนรู้งานวิจัยเพื่อท้องถิ่นกับการลดความเหลื่อมล้ำ (4) การนำผลงานวิจัยเพื่อท้องถิ่นไปใช้ประโยชน์ และ (5) ฐานเรียนรู้งานวิจัยเพื่อท้องถิ่นกับการขอตำแหน่งทางวิชาการ ทั้งนี้โครงสร้างของคณะกรรมการบริหารศูนย์เรียนรู้งานวิจัยเพื่อท้องถิ่น มหาวิทยาลัยเกริก มี 2 ชุด ได้แก่ คณะกรรมการบริหารศูนย์เรียนรู้งานวิจัยเพื่อท้องถิ่น มีหน้าที่ในการวางแผนและกำหนดแนวทาง กำกับ ติดตามการดำเนินงานเพื่อพัฒนาศูนย์เรียนรู้งานวิจัยเพื่อท้องถิ่น และคณะกรรมการดำเนินงานศูนย์เรียนรู้งานวิจัยเพื่อท้องถิ่น ทำหน้าที่ออกแบบ



ศูนย์เรียนรู้ รวบรวมข้อมูลตามประเด็นการเรียนรู้ และดำเนินงานสร้างชุดความรู้ สื่ออุปกรณ์การถ่ายทอดความรู้ และกระบวนการการเรียนรู้ในรูปแบบต่าง ๆ ของศูนย์เรียนรู้

### สรุปและอภิปรายผล

การสรุปและอภิปรายผลการวิจัย ได้ใช้แนวคิด ทฤษฎีที่เกี่ยวข้องกับการหนุนเสริมงานวิจัยเพื่อท้องถิ่น และการพัฒนาศูนย์เรียนรู้โดยการสร้างความร่วมมือกับภาคีเครือข่ายเพื่อการพัฒนาที่ยั่งยืน ดังนี้

#### 1) ชุดความรู้จากการถอดบทเรียนในการหนุนเสริมงานวิจัยเพื่อท้องถิ่น ที่นำไปสู่การลดความเหลื่อมล้ำทางสังคมของชุมชน

ชุดความรู้ในการหนุนเสริมงานวิจัยเพื่อท้องถิ่น ที่ให้ความสำคัญกับการทำงานเชิงระบบ (วิกิธน์ รัชชปวงชน, 2550) ที่ทุกระบบต้องมีความสัมพันธ์ซึ่งกันและกัน เป็นความสัมพันธ์เชิงเหตุผล (Rational Relation) ในการอธิบายถึง ความสัมพันธ์ของการทำงานระหว่างการติดตามและหนุนเสริมโครงการวิจัยชุดโครงการย่อย เพื่อให้เกิดการช่วยเหลือระหว่างการดำเนินโครงการอย่างเป็นระบบ ตั้งแต่การติดตามและหนุนเสริมในระยะต้นน้ำ ระยะกลางน้ำ และระยะปลายน้ำ นอกจากนี้ยังให้ความสำคัญกับการขับเคลื่อนการทำงานของโครงการวิจัยชุดโครงการย่อยภายใต้ความสัมพันธ์เชิงหน้าที่ (Functional Relation) ที่ทุกโครงการต้องให้ความสำคัญในการดำเนินงานตามแผนการดำเนินงานของโครงการวิจัยที่ได้กำหนดไว้ เพื่อตอบวัตถุประสงค์ของโครงการวิจัยแต่ละโครงการภายใต้การทำงานที่เน้นการมีส่วนร่วมของชุมชน ส่งผลให้โครงการวิจัยทั้ง 4 โครงการ บรรลุเป้าหมายได้อย่างมีประสิทธิภาพและคุณภาพ กล่าวคือทั้ง 4 โครงการสามารถดำเนินโครงการได้บรรลุตามวัตถุประสงค์ครบถ้วนภายใต้กรอบระยะเวลาและงบประมาณที่กำหนด และส่งผลต่อการเปลี่ยนแปลงของชุมชนโดยการนำผลการวิจัยมาใช้ในการแก้ไขปัญหาให้กับชุมชนได้อย่างเป็นรูปธรรม และยังส่งผลให้การดำเนินโครงการวิจัยทุกโครงการสามารถลดความเหลื่อมล้ำทางสังคมของชุมชนเมืองในมิติเศรษฐกิจ เชิงพื้นที่ ด้านสิ่งแวดล้อม ด้านความรู้ และมิติด้านการเมือง เช่น โครงการกระบวนการพัฒนาศักยภาพ การผลิตและการแปรรูปผลิตภัณฑ์จากสวนเกษตรชุมชน โดยการมีส่วนร่วมของชุมชนพุนทรัพย์ เขตสายไหม กรุงเทพมหานคร ทำให้ชาวบ้านมี

รายได้จากการขายผลผลิตจากสวนเกษตรและการแปรรูป นอกจากนี้ยังมีการแบ่งปันผลผลิตจากสวนเกษตรช่วยให้ชุมชนมีอาหารไว้บริโภคในช่วงสถานการณ์วิกฤติโรคระบาดไวรัสโคโรนา (Covid 19) เป็นต้น

## 2) การพัฒนาศูนย์เรียนรู้งานวิจัยเพื่อท้องถิ่น เพื่อสร้างชุมชนเข้มแข็ง

จากกระบวนการหนุนเสริมงานวิจัยเพื่อท้องถิ่น มาอย่างต่อเนื่องของทีมีวิจัยมากกว่า 10 ปี โดยมีการทำวิจัยร่วมกับชุมชนอย่างเข้มข้นผ่านกระบวนการค้นหาโจทย์ที่แท้จริงจากความต้องการของชุมชน ซึ่งเป็นการเรียนรู้และค้นหาวិธีการแก้ไขปัญหาของชุมชนโดยชุมชน และเพื่อชุมชนมาอย่างต่อเนื่อง โดยมีพื้นที่ในการดำเนินโครงการวิจัยในชุมชนเมือง เขตบางเขน เขตดอนเมือง เขตหลักสี่ และเขตสายไหม กรุงเทพมหานคร สามารถรวบรวมองค์ความรู้และประสบการณ์ที่หลากหลาย และสามารถต่อยอดองค์ความรู้ดังกล่าวสู่การจัดตั้งเป็นศูนย์เรียนรู้งานวิจัยเพื่อท้องถิ่นเพื่อการพัฒนาชุมชนเมืองในพื้นที่ชุมชนและมหาวิทยาลัย ส่งผลให้ชาวบ้านซึ่งเดิมเป็นเพียงกลุ่มตัวอย่างในการศึกษาวิจัยหรือเป็นเพียงผู้ให้ข้อมูลเท่านั้น กลายเป็นผู้ที่ทำการวิจัยเพื่อค้นหาวิธีการแก้ปัญหาด้วยตนเอง สามารถสังเคราะห์และถ่ายทอดองค์ความรู้ ทักษะ ประสบการณ์ดังกล่าวให้แก่ชุมชนอื่น หน่วยงานภาครัฐและเอกชน ที่สนใจเข้ามาเรียนรู้ภายใต้การหนุนเสริมศูนย์เรียนรู้งานวิจัยเพื่อท้องถิ่นของชุมชนและมหาวิทยาลัย ทั้งนี้ศูนย์เรียนรู้ทั้งในระดับชุมชนและสถาบันการศึกษากลายเป็นแหล่งแลกเปลี่ยนเรียนรู้ที่สำคัญในการสร้างและสังเคราะห์องค์ความรู้ใหม่ของชุมชน โดยชุมชน และเพื่อชุมชนในการขับเคลื่อนสู่การเป็นชุมชนพึ่งตนเอง ด้วยกระบวนการดังกล่าวส่งผลให้ชุมชนมีความเข้มแข็งสามารถแก้ปัญหาตนเองได้ด้วยกระบวนการวิจัยเพื่อท้องถิ่น และพร้อมที่จะเป็นผู้ให้ความรู้กับชุมชนและหน่วยงานอื่น เพื่อนำไปสู่การเปลี่ยนแปลงของชุมชน องค์กรภาคีเครือข่ายและสังคมอย่างแท้จริง

## 3) การสร้างความร่วมมือระหว่างภาคีเครือข่ายงานวิจัยเพื่อท้องถิ่น เพื่อความยั่งยืนของชุมชน

ในกระบวนการหนุนเสริมงานวิจัยเพื่อท้องถิ่นพิสูจน์ให้เห็นว่า ชุมชนไม่สามารถขับเคลื่อนพลังไปได้โดยลำพัง หากแต่การมีส่วนร่วมของภาคีเครือข่ายทั้งภายในและภายนอกชุมชนเป็นกลไกสำคัญในการขับเคลื่อนพลังชุมชน เพื่อเติมเต็มสิ่งที่ชุมชนขาดหรือต้องการ โดยมีการพัฒนาอย่างมีขั้นตอนและให้ความสำคัญกับกระบวนการระบ



จากข้างในก่อน กล่าวคือ ชุมชนต้องมีกระบวนการเรียนรู้และมีความพร้อมในการที่จะแก้ไขปัญหาของชุมชนด้วยตนเอง หากชุมชนไม่มีศักยภาพพร้อมที่จะพัฒนา การนำโครงการวิจัยเข้าไปดำเนินการเพื่อแก้ปัญหาและพัฒนาจะไม่เกิดประโยชน์ นอกจากนี้ การนำภาคีเครือข่ายเข้ามามีส่วนร่วมเพื่อสะท้อนมุมมองในการแก้ปัญหาที่หลากหลายรอบด้าน ตั้งแต่ระยะต้นน้ำ กลางน้ำ และปลายน้ำ จะส่งผลให้การดำเนินโครงการวิจัยเกิดความเข้มแข็งต่อชุมชน และมีโอกาสในการดำเนินโครงการพัฒนาชุมชนในรูปแบบต่าง ๆ เพื่อต่อยอดและขยายผลไปสู่ชุมชนอื่น ๆ ภายใต้การสานต่อการทำงานจากภาคีเครือข่ายเพื่อให้ชุมชนพร้อมที่จะมีการสร้างความรู้ ทักษะ และความสามารถที่จะร่วมกันพัฒนาชุมชนของตนเองอย่างยั่งยืนต่อไป

### ข้อเสนอแนะ

การถอดบทเรียนกระบวนการหนุนเสริมงานวิจัยเพื่อท้องถิ่นสู่ศูนย์เรียนรู้เพื่อการพัฒนาชุมชนเมืองนำไปสู่การสร้างศูนย์เรียนรู้และเครือข่ายความร่วมมืองานวิจัยเพื่อท้องถิ่นในมหาวิทยาลัยเกริกและชุมชนพื้นที่รับผิดชอบ มีข้อเสนอแนะ ดังนี้

1) การพัฒนาทีมนักวิจัยชุดโครงการย่อยทีมใหม่ ควรได้รับการสนับสนุนจากคณะฯ เป็นสำคัญ โดยกำหนดยุทธศาสตร์การวิจัยเพื่อท้องถิ่นเป็นส่วนหนึ่งของแผนยุทธศาสตร์ระยะ 5 ปี ของมหาวิทยาลัยเกริกเพื่อให้ยังคงมีงานวิจัยเพื่อท้องถิ่นที่เป็นอัตลักษณ์ของมหาวิทยาลัยและสามารถตอบโจทย์การลดความเหลื่อมล้ำทางสังคมของชุมชนเมืองอย่างยั่งยืน

2) จากสถานการณ์วิกฤติโรคระบาดไวรัสโคโรนา (Covid-19) ทำให้การดำเนินโครงการวิจัยตามแผนในเบื้องต้นต้องมีการปรับเปลี่ยนจากการลงพื้นที่ สู่การดำเนินงานผ่านช่องทางออนไลน์ ดังนั้น จึงควรมีการจัดการอบรมให้ความรู้กับนักวิจัย อาจารย์ และนักวิจัยชาวบ้านเกี่ยวกับการใช้เครื่องมือ เพื่อเป็นช่องทางในการสื่อสารและดำเนินงานเพื่อให้เกิดความคล่องตัว

3) การหนุนเสริมเพื่อการวิเคราะห์และสังเคราะห์ข้อมูลในการเขียนรายงานทั้งในระยะรายงานความก้าวหน้า และระยะสิ้นสุดโครงการวิจัยควรให้ความสำคัญในการชี้แนะทีมนักวิจัยชุดโครงการย่อย ในการทำความเข้าใจเกี่ยวกับประเด็นข้อเสนอแนะจากผู้ทรงคุณวุฒิ ซึ่งจะส่งผลให้ได้ข้อมูลที่มีความสมบูรณ์สอดคล้องกับวัตถุประสงค์ได้อย่างมีประสิทธิภาพ

## เอกสารอ้างอิง

- กังสดาล กนกหงส์. (2556). *ถอดบทเรียนความสำเร็จของกลุ่มเครือข่ายเยาวชนในดีบ้านสบเตี๊ญ ตำบลสบป่าด อำเภอมะแมะ จังหวัดลำปาง*. หลักสูตรเทคโนโลยีการเกษตรบัณฑิต มหาวิทยาลัยแม่โจ้, เชียงใหม่.
- กาญจนา แก้วเทพ. (2553). *คุณลักษณะ & วิถีวิทยางานวิจัยเพื่อท้องถิ่น*. เชียงใหม่ : วนิดาการพิมพ์
- ชอทธิพ์ บรมธนรัตน์. (2558). การคิดเชิงระบบ (ตอนที่ 1) (Systems Thinking). *จุลสารสาขาวิชาวิทยาศาสตร์สุขภาพออนไลน์*, 1(2558), 1-5.
- นงลักษณ์ จี๊จู้ และคณะ. (2558). *การถอดบทเรียนความสำเร็จการเป็นชุมชนต้นแบบด้านเศรษฐกิจพอเพียง เพื่อการพัฒนาชุมชนบ้านวังแดง หมู่ที่ 5 ตำบลท่ามะเขือ อำเภอดงหลวง จังหวัดกำแพงเพชร*. การประชุมวิชาการระดับชาติครั้งที่ 2 วันที่ 22 ธันวาคม 2558 ณ สถาบันวิจัยและพัฒนา มหาวิทยาลัยราชภัฏกำแพงเพชร กำแพงเพชร, 210-227.
- นเรนทร์ แก้วใหญ่. (2559). ศูนย์การเรียนรู้ของชุมชน : การพัฒนาที่ยั่งยืนของสถาบันอุดมศึกษา. *SOUTHEAST BANGKOK JOURNAL*, 2(2), 108-123.
- บัญญัติ แก้วส่อง. (2558). *งานวิจัยเพื่อท้องถิ่นใคร ๆ ก็ทำได้*. (28 สิงหาคม 2561) สืบค้นจาก <https://vijaitongtin.wordpress.com>.
- บัญญัติ แก้วส่อง. (2564). *ยุทธศาสตร์การวิจัยเพื่อท้องถิ่น*. (1 กันยายน 2564). สืบค้นจาก <http://www.tsdf.nida.ac.th/elctfl/articlefile/article-file-10181.pdf>.
- พัชรินทร์ พันธุ์แน่น. (2564). *กระบวนการพัฒนาศักยภาพ การผลิตและการแปรรูปผลิตภัณฑ์จากสวนเกษตรชุมชนโดยการมีส่วนร่วมของชุมชนพุนทรีย์ เขตสายไหม กรุงเทพมหานคร*. คณะศิลปศาสตร์ มหาวิทยาลัยเกริก และสำนักงานการวิจัยแห่งชาติ, กรุงเทพฯ.
- เพ็ญประภา ภัทรานุกรม. (2560). วิจัยเพื่อท้องถิ่น : บทบาทมหาวิทยาลัยในการขับเคลื่อนการพัฒนาชุมชนอย่างยั่งยืน. *วารสารร่วมพฤษ*, 35(3), 138-156.



- รัตติยา เหนืออำนาจ อัครเดช พรหมกัลป์ พระมหาสุเมธ สมานีโต และ ศศิกิจจ์ อัจฉัย.  
(2564). ถอดบทเรียนห้วยหนามตะเข้ : การจัดการศูนย์เรียนรู้ต้นแบบบนฐาน  
การมีส่วนร่วมของชุมชน. *วารสาร มจร. สังคมศาสตร์ปริทรรศน์*, 10(2), 14-24.
- วิกรณ์ รักษ์ปวงชน. (2550). “การติดต่ออาวุธสมอง การพัฒนาระบบคิด” ในติดต่ออาวุธนัก  
บริหาร. กรุงเทพฯ : บริษัทพิมพ์ดี.
- สุกฤตี วรวิทย์พินิต วรณวีร์ บุญคุ้ม และ นรินทร์ สังข์รักษา. (2560). การพัฒนารูปแบบ  
การจัดการศูนย์การเรียนรู้ วิถีเมืองเพชรตามแนวทางปรัชญาของเศรษฐกิจพอ  
เพียง. *Veridian E-Journal, Silpakorn University (ฉบับภาษาไทย)*, 10(2),  
1657-1674.
- Richmond, B. (1994). *Systems thinking/system dynamics : Let’s just get  
on with it*. (December 17, 2021) Retrieved from [https://doi.  
org/10.1002/sdr.4260100204](https://doi.org/10.1002/sdr.4260100204).
- Rawls, J. (2005). *A Theory of Justice : Original Edition*. Cambridge, Mass :  
Harvard University Press.