

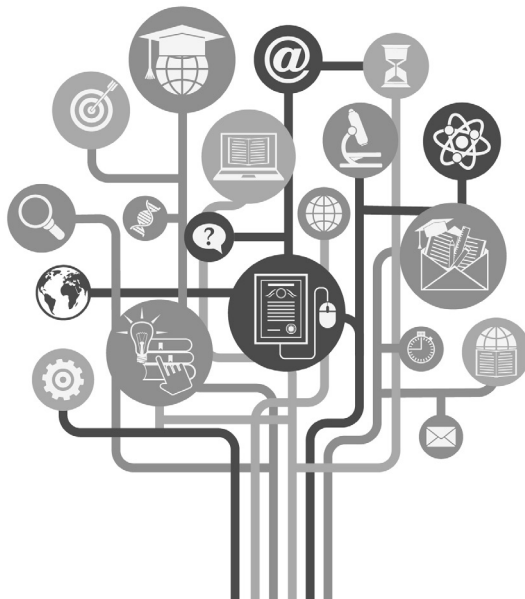
8

ปัจจัยการจัดการที่มีผลต่อการบริหารสหกรณ์ออมทรัพย์ ในประเทศไทยภายใต้หลักธรรมาภิบาล

Management Factors Affecting Savings Cooperative
Management in Thailand Under Good Governance

เมษยา วงษ์กำภู พิศมัย จารุจิตติพันธ์ และ สมยศ อวเกียรติ

Maysaya Wongkamphu Pisamai Jarujittipant and Somyos Avakiat





ปัจจัยการจั้ตการที่มีผลต่อการบริหารสหกรณ์ออมทรัพย์ใน ประเทศไทยภายใต้หลักธรรมาภิบาล

Management Factors Affecting Savings Cooperative Management in Thailand Under Good Governance

เมษยา วงษ์กำภู¹ พิศมัย จารุจิตติพันธ์² และ สมยศ อวเกียรติ³

Maysaya Wongkampu Pisamai Jarujittipant and Somyos Avakiat

¹คณะรัฐศาสตร์ มหาวิทยาลัยนอร์ทกรุงเทพ กรุงเทพฯ 10220 ประเทศไทย

Faculty of Political Science, North Bangkok University, Bangkok 10220, Thailand

e-mail : maysaya.won@northbkk.ac.th

²คณะรัฐศาสตร์ มหาวิทยาลัยนอร์ทกรุงเทพ กรุงเทพฯ 10220 ประเทศไทย

Faculty of Political Science, North Bangkok University, Bangkok 10220, Thailand

e-mail : pisamai.ja@northbkk.ac.th

³คณะบริหารธุรกิจ มหาวิทยาลัยนอร์ทกรุงเทพ กรุงเทพฯ 10220 ประเทศไทย

Faculty of Business Administration Program,

North Bangkok University, Bangkok 10220, Thailand e-mail:somyos.av@northbkk.ac.th

Received : December 6, 2021 Revised : May 19, 2022 Accepted : June 14, 2022

บทคัดย่อ

การวิจัยครั้งนี้มีวัตถุประสงค์เพื่อศึกษาปัจจัยการจั้ตการที่มีผลต่อการบริหารงานสหกรณ์ออมทรัพย์ในประเทศไทยภายใต้หลักธรรมาภิบาล กลุ่มตัวอย่างที่ใช้ในการวิจัยคือ สหกรณ์ออมทรัพย์ในประเทศไทย จำนวน 302 สหกรณ์ เครื่องมือที่ใช้ในการเก็บรวบรวมข้อมูลเป็นแบบสอบถาม วิเคราะห์ข้อมูลโดยใช้ ความถี่ ร้อยละ ค่าเฉลี่ย ส่วนเบี่ยงเบนมาตรฐาน และวิเคราะห์ความสัมพันธ์โดยวิธีการถดถอยเชิงพหุคูณ

จากการวิเคราะห์ปัจจัยการจั้ตการที่มีผลต่อการบริหารสหกรณ์ออมทรัพย์ในประเทศไทยภายใต้หลักธรรมาภิบาล พบว่า การบริหารสหกรณ์ออมทรัพย์ในประเทศไทยภายใต้หลักธรรมาภิบาล ปัจจัยการจั้ตการมีผลต่อการบริหารสหกรณ์

* บทความนี้เป็นส่วนหนึ่งของปริญญาปรัชญาดุษฎีบัณฑิต สาขาวิชาการจั้ตการ คณะรัฐศาสตร์ มหาวิทยาลัยนอร์ทกรุงเทพ เรื่อง แนวทางการบริหารสหกรณ์ออมทรัพย์ในประเทศไทยภายใต้หลักธรรมาภิบาล (MANAGEMENT GUIDELINES FOR SAVINGS COOPERATIVES IN THAILAND UNDER THE PRINCIPLES OF GOOD GOVERNANCE.) ปีการศึกษา2564

ออมทรัพย์ในประเทศไทยภายใต้หลักธรรมาภิบาลทั้ง 5 ด้านได้แก่ การวางแผน การ
จัดองค์กร การสั่งการ การประสานงาน การควบคุม อย่างมีนัยสำคัญทางสถิติ ที่ระดับ .01
คำสำคัญ : การจัดการ;ธรรมาภิบาล; สหกรณ์ออมทรัพย์

Abstract

This research aims to analyze the management factors affecting the management of the savings cooperatives in Thailand under good governance. The samples used in the research were 302 savings cooperatives in Thailand. The data collection tool was a questionnaire. The data received were analyzed using frequency, percentage, mean, standard deviation. and the relationship was analyzed by multiple regression method.

The results found that the management of savings cooperatives in Thailand under good governance Management factors had a statistically significant effect on the management of savings cooperatives in Thailand under all five aspects of good governance at the planning, organizing, commanding, coordinating, controlling .01 level.

Keywords : Management; Good Governance; Savings Cooperatives

บทนำ

สหกรณ์คือ สถาบันการเงินประเภทหนึ่ง ซึ่งมีการดำเนินธุรกรรมทางการเงินส่วนใหญ่เหมือนธนาคารพาณิชย์ โดยมีการดำเนินงานภายใต้หลักการสหกรณ์ และภายใต้การกำกับดูแลของกระทรวงเกษตรและสหกรณ์ การบริหารงานของสหกรณ์ออมทรัพย์มุ่งเน้นให้มีการดำเนินงานโดยสมาชิก ซึ่งได้รับการเลือกตั้งจากที่ประชุมใหญ่ให้เป็นมาเป็นตัวแทนเข้ามาบริหารงานในสหกรณ์ ตัวแทนสมาชิกเหล่านี้จะทำหน้าที่คณะกรรมการดำเนินงาน มีจำนวน 7 - 15 คน ตามที่กำหนดไว้ในข้อบังคับของแต่ละสหกรณ์ออมทรัพย์ คณะกรรมการดำเนินการ จะทำหน้าที่บริหารกิจการสหกรณ์โดยจะมีการประชุมอย่างน้อยเดือนละ 1 ครั้ง เพื่อกำหนดนโยบายในการทำงาน และมอบหมายให้ฝ่ายจัดการรับไปปฏิบัติงานต่อไป ฝ่ายจัดการ ประกอบด้วย ผู้จัดการ ผู้ช่วยผู้จัดการ



สมุห์บัญชี เจ้าหน้าที่การเงิน ฯลฯ ซึ่งทำหน้าที่บริการแก่สมาชิกที่มาติดต่อทำธุรกิจกับ สหกรณ์ ซึ่งผู้บริหารสหกรณ์ที่ได้รับคัดเลือกมานั้นต้องมีระเบียบจรรยาบรรณกำหนดไว้ ตามมาตรฐานสากล

การบริหารและการจัดการในองค์กรต่าง ๆ ไม่ว่าจะ เป็นภาครัฐหรือภาคเอกชน ในปัจจุบันได้มีการให้ความสำคัญกับระบบคุณธรรมและจริยธรรมมากขึ้น เนื่องจากการบริหารและการจัดการทั้งในภาครัฐและภาคเอกชน ประสบกับภาวะวิกฤติอันเกิดจากการทุจริตคอร์รัปชันที่เกิดขึ้นอย่างกว้างขวาง ความไม่รับผิดชอบต่อสังคมหรือส่วนรวม ค่านึงแต่ประโยชน์ของตนเองและพวกพ้อง อันเป็นการบริหารจัดการที่ขาดคุณธรรมและจริยธรรม สาเหตุสำคัญส่วนหนึ่งเกิดจากกลไกและระบบการบริหารจัดการในระดับประเทศ และระดับองค์กรทั้งในภาครัฐและ ภาคเอกชนมีความบกพร่องและขาดประสิทธิภาพ รวมถึง การกระทำผิด ทุจริต และขาดจริยธรรมของบุคลากร (สำนักงานคณะกรรมการพัฒนาระบบราชการ, 2552 : 4) หลักการสำคัญในการดำเนินงานของสหกรณ์ออมทรัพย์ คือ การมีส่วนร่วมของสมาชิกและการมีธรรมาภิบาลในการบริหารงาน กรมส่งเสริมสหกรณ์ในฐานะที่เป็นหน่วยงานกำกับดูแลและส่งเสริมสหกรณ์ ได้ตระหนักและเห็นความสำคัญในการส่งเสริมสหกรณ์ให้มีการปฏิบัติตามหลักธรรมาภิบาล จึงได้มีการศึกษาและปรับปรุงหลักเกณฑ์การส่งเสริมธรรมาภิบาลในสหกรณ์อย่างต่อเนื่อง และในปี พ.ศ.2562 กรมส่งเสริมสหกรณ์ได้นำเกณฑ์สำหรับใช้ประเมินเพื่อจัดระดับการกำกับดูแลองค์กรภาครัฐตามหลักธรรมาภิบาลของการบริหารกิจการบ้านเมืองที่ดีของสำนักงาน ก.พ.ร. มาใช้เป็นแนวทางในการบริหารสหกรณ์ควบคู่กับหลักการสหกรณ์ พร้อมทั้งได้กำหนดเป็น “หลักเกณฑ์การประเมินสหกรณ์สีขาวด้วยธรรมาภิบาล จำนวน 9 หลักการ (กรมส่งเสริมสหกรณ์, 2561) ดังนี้ 1. หลักประสิทธิภาพ 2. หลักประสิทธิผล 3. หลักการตอบสนอง 4. หลักการรับผิดชอบต่อสังคม 5. หลักความโปร่งใส 6. หลักการมีส่วนร่วม 7. หลักการมอบอำนาจ 8. หลักนิติธรรม และ 9. หลักความเสมอภาค อย่างไรก็ตามจากการศึกษาข้อมูลเบื้องต้นพบว่าการบริหารงานของหน่วยงานต่างๆ ภายใต้หลักธรรมาภิบาลจะเกิดขึ้นได้ก็ต่อเมื่อหน่วยงานนั้นมีปัจจัยการจัดการที่เหมาะสม ซึ่งผลงานวิจัยของวรชัย สิงห์ฤกษ์ และประสพชัย พสุนนท์ (2559: 67) ได้ทำการวิจัยเรื่อง ปัจจัยที่มีผลต่อการนำหลักธรรมาภิบาลมาใช้ในการบริหารจัดการของชุมนุมสหกรณ์ออมทรัพย์แห่งประเทศไทย จำกัด การวิจัยในครั้งนี้มีผลการวิจัยพบว่า 1) ระดับความสำเร็จของการนำหลักธรรมาภิบาลมาใช้ในการบริหารจัดการของชุมนุมสหกรณ์ออมทรัพย์แห่งประเทศไทย

จำกัด อยู่ในระดับร้อยละ 78.50 2) ปัจจัยค่านิยมและวัฒนธรรม ปัจจัยความชัดเจนของยุทธศาสตร์ ปัจจัยภาวะผู้นำของผู้บริหาร ปัจจัยความเหมาะสมด้านโครงสร้างของหน่วยงานและปัจจัยการมีส่วนร่วมของเจ้าหน้าที่มีอิทธิพลต่อความสำเร็จของการนำหลักธรรมาภิบาลมาใช้ในการบริหารจัดการของชุมนุมสหกรณ์ออมทรัพย์แห่งประเทศไทย จำกัด และ 3) ข้อเสนอแนะ/แนวทางในการนำหลักธรรมาภิบาลมาใช้ในการบริหารจัดการของชุมนุมสหกรณ์ออมทรัพย์แห่งประเทศไทย จำกัด ให้บรรลุความสำเร็จคือปัจจุบันสหกรณ์ได้นำหลักธรรมาภิบาลตามแนวทางกรมส่งเสริมสหกรณ์มาใช้ พร้อมทั้งมีการตั้งคณะอนุกรรมการในการตรวจประเมินแต่ควรมีการกำหนดแนวทางปฏิบัติที่ดีของผู้ดำรงตำแหน่งสำคัญ เช่น ประธานกรรมการ กรรมการ ผู้จัดการใหญ่ เป็นต้น ควรจัดหาซีดีหลักธรรมาภิบาลมาเผยแพร่เพื่อเพิ่มการปลูกฝังหลักธรรมาภิบาลให้เข้าใจมากยิ่งขึ้น และมีการสื่อสารให้บุคลากรทุกคนเข้าใจตรงกันในหลักธรรมาภิบาลอย่างเท่าเทียมกันในทุกส่วนฝ่าย และปลูกจิตสำนึกให้รักองค์การร่วมกัน

การวิจัยครั้งนี้ จึงมุ่งศึกษาเกี่ยวกับปัจจัยการจัดการที่มีผลต่อการบริหารสหกรณ์ออมทรัพย์ในประเทศไทยภายใต้หลักธรรมาภิบาล โดยคาดหวังว่าผลที่ได้จากการวิจัยจะสามารถนำมาใช้เป็นข้อมูลประกอบการปรับปรุง พัฒนาและกำหนดแนวทางที่เหมาะสมในการบริหารสหกรณ์ออมทรัพย์ในประเทศไทยภายใต้หลักธรรมาภิบาลได้มากยิ่งขึ้น

วัตถุประสงค์ของการวิจัย

เพื่อศึกษาปัจจัยการจัดการด้านการวางแผน ด้านการจัดองค์กร ด้านการสั่งการ ด้านการประสานงาน และด้านการควบคุมที่มีผลต่อการบริหารสหกรณ์ออมทรัพย์ในประเทศไทยภายใต้หลักธรรมาภิบาล

การทบทวนวรรณกรรมที่เกี่ยวข้อง

แนวคิด ทฤษฎีเกี่ยวกับการจัดการ

จากการศึกษาแนวคิดและทฤษฎีด้านการจัดการ พบว่า มีนักวิชาการทั้งในประเทศและต่างประเทศได้ให้ความหมายและความสำคัญไว้มากมาย สามารถสรุปได้ดังนี้

การจัดการ (Management) เป็นกระบวนการที่ทำให้กิจกรรมต่างๆ สำเร็จลงได้อย่างมีประสิทธิภาพและมีประสิทธิผลด้วยคนและทรัพยากรขององค์การ



(Robbins and DeCenzo, 2004) ซึ่งตามความหมายนี้องค์ประกอบที่เกี่ยวข้องกับหน้าที่ต่างๆ ด้านการจัดการ ได้แก่ การวางแผน การจัดองค์การ การนำ และการควบคุม ที่มีการทำงานอย่างถูกวิธี โดยมีกระบวนการที่เห็นได้ชัดเจาะจงระหว่างปัจจัยนำเข้า (input) กระบวนการ (process) และผลผลิต (output) ซึ่งปัจจัยนำเข้าในการจัดการคือทรัพยากรขององค์การ ได้แก่ คน เงิน วัสดุ อุปกรณ์ เครื่องจักร และทุน ทรัพยากรเหล่านี้มีจำกัด และเป็นต้นทุนในการดำเนินงานขององค์การ ดังนั้นการจัดการที่ดีจึงต้องพยายามทำให้มีการใช้ทรัพยากรน้อยที่สุด และให้เกิดผลผลิตมากที่สุด เพื่อให้เกิดประสิทธิภาพในการทำงานและให้เกิดประสิทธิผล (effectiveness) นั่นคือ การทำได้ตามเป้าหมายหรือวัตถุประสงค์ที่กำหนดไว้ในการบริหารจัดการให้เกิดประสิทธิภาพและประสิทธิผลนั้น ต้องอาศัยความเข้าใจในสาขาวิชาอื่นๆ ที่เกี่ยวข้องเพื่อให้เข้าใจพื้นฐานเกี่ยวกับพฤติกรรมของมนุษย์ ความได้เปรียบในการแข่งขัน การตลาด การผลิต การบัญชี การเงิน การค้าเสรี ความขัดแย้ง การใช้อำนาจและความสัมพันธ์ของมนุษย์ในสังคม (กัญญามาน อินทว้าง, 2558)

8

จากการศึกษาของผู้วิจัยด้านแนวคิดด้านการจัดการตามหลักการบริหาร พบว่าแนวคิด ทฤษฎีดังกล่าวเกิดขึ้นในประเทศทางยุโรป โดยฟาโยล (Fayol) ซึ่งวิศวกรและผู้บริหารอุตสาหกรรมเหมืองแร่ ชาวฝรั่งเศสได้รับการยกย่องให้เป็นบิดาการบริหารงานสมัยใหม่ และบิดาสำนักการบริหารเชิงระบบได้นำเสนอทฤษฎีการบริหารที่เรียกว่า ฟาโยลลิซึม (Fayolism) เพื่อให้ความรู้ตามหลักการบริหารจัดการ ฟาโยล (Fayol) เห็นว่าธุรกิจและอุตสาหกรรมได้พัฒนาและมีความความซับซ้อนมากขึ้น องค์การจำเป็นต้องมีการบริหารที่เป็นมืออาชีพมากกว่าที่เป็นอยู่ จึงได้เขียนหลักการบริหาร 14 ประการ (14 Principles of Management) ขึ้นมาในปี ค.ศ. 1916 และจากประสบการณ์ความสำเร็จในฐานะผู้บริหารกิจกรรมอุตสาหกรรมเหมืองแร่ขนาดใหญ่ของประเทศฝรั่งเศส เขาได้แจกแจงกิจกรรมในธุรกิจอุตสาหกรรมออกเป็น 6 ประเภท ได้แก่ กิจกรรมด้านเทคนิค, การค้า, การเงิน, ความปลอดภัย, บัญชี, และการบริหาร

ในส่วนของกิจกรรมการบริหาร ฟาโยล (Fayol) ได้เขียนเป็นทฤษฎีเรียกว่าหน้าที่ 5 ประการทางการบริหาร (5 Functions of Management) หรือหลักการบริหารจัดการประกอบด้วย การวางแผนงาน (Planning) การจัดโครงสร้างการทำงาน (Organizing) การสั่งงาน (Commanding) การประสานงาน (Coordinating)

การควบคุมและติดตามงาน (Controlling) หน้าที่ดังกล่าวมีความเป็นสากล และยังมีผู้นำมาใช้จนถึงปัจจุบัน ซึ่งผู้วิจัยจะใช้ประกอบ เพื่อกำหนดเป็นตัวแปรสำหรับการศึกษาวิจัยแนวทางการบริหารสหกรณ์ออมทรัพย์ในประเทศไทยภายใต้หลักธรรมาภิบาล

หลักธรรมาภิบาลสหกรณ์ออมทรัพย์

ธรรมาภิบาลในประเทศไทย

สำหรับในประเทศไทยมีการนำแนวความคิด (Corporate Social Responsibility: CSR) และการกำหนดมาตรฐาน ISO ในด้านต่างๆ มาประยุกต์ใช้ในภาครัฐและภาคเอกชน ประกอบกับแนวคิดที่มีอยู่ดั้งเดิม คือ การช่วยเหลือแบ่งปันและการทำบุญให้ทาน จึงได้มีกลุ่มธุรกิจและองค์การต่างๆ ร่วมกันผลักดันแนวคิด CSR ให้เกิดขึ้นในสังคมไทยอย่างเป็นรูปธรรม มีการจัดตั้งเครือข่ายธุรกิจเพื่อสังคมและสิ่งแวดล้อม (Social Venture Network Asia (Thailand)) สถาบันธุรกิจเพื่อสังคม (Corporate Social Responsibility Institute: CSRI) ซึ่งได้รับการจัดตั้งโดยตลาดหลักทรัพย์แห่งประเทศไทย เช่น การปิโตรเลียมแห่งประเทศไทย บริษัทปูนซีเมนต์ไทย จำกัด (มหาชน) ฯลฯ ได้ร่วมสร้างกระแสความรับผิดชอบต่อสังคมผ่านการจัดทำกิจกรรมการพัฒนาชุมชนต่างๆ ทั่วประเทศ รวมไปถึงโฆษณาในเชิงสร้างสรรค์และความรับผิดชอบต่อสังคม เป็นต้น

สำนักบริหารเงินทุน กรมส่งเสริมสหกรณ์ (2554 : 7) ได้กล่าวว่าธรรมาภิบาลหรือการกำกับดูแลกิจการที่ดี (Good Governance) หมายถึง การบริหารจัดการบ้านเมือง สังคม องค์การ สถาบันหรือธุรกิจด้วยความซื่อสัตย์สุจริต (Honesty) ความเปิดเผยโปร่งใส (Transparency) ความรับผิดชอบต่อและรับรองที่ตรวจสอบได้ (Accountability) ความชอบธรรม ยุติธรรม (Fairness) ความมีคุณภาพ ประสิทธิภาพ (Quality and Efficiency) และการมีมาตรฐาน คุณธรรม จริยธรรมเป็นการทั่วไป (General Ethical and Moral Standard) เป็นหลักที่มีคุณค่าและสำคัญมาก จึงควรที่จะนำมาปรับใช้ในการดำเนินกิจกรรมทั้งด้านการเมือง การปกครอง เศรษฐกิจ ธุรกิจ สังคม สาธารณสุข การศึกษา ศาสนา วัฒนธรรม สิ่งแวดล้อม เพื่อนำพาให้สังคมไทย ธุรกิจไทย โดยรวมมีความเข้มแข็ง มั่นคง และเจริญก้าวหน้า สำหรับธุรกิจนั้นหลักธรรมาภิบาลคือ หัวใจในการดำเนินธุรกิจที่มีผลต่อทุกฝ่ายให้ได้รับผลประโยชน์ที่ยุติธรรม ตั้งแต่ตัวผู้บริหาร ผู้ถือหุ้น เจ้าหน้าที่ ลูกจ้างรวมถึงสังคมและประเทศชาติ



โดยสรุป การใช้ธรรมาภิบาลในสหกรณ์เป็นกระบวนการที่ต้องปรับเปลี่ยนให้สอดคล้องกับความต้องการใหม่ๆ อยู่ตลอดเวลาและจะบรรลุผลได้ก็ด้วยความร่วมมือกันระหว่างส่วนต่างๆ ที่เกี่ยวข้องกับงานสหกรณ์ทั้งหมดโดย เฉพาะอย่างยิ่งในส่วนของบุคลากรฝ่ายต่างๆ ของสหกรณ์เอง ซึ่งถือเป็นปัจจัยที่มีผลต่อการเสริมสร้างธรรมาภิบาลที่ดี กล่าวคือ

1. สมาชิก ความร่วมมือของสมาชิก โดยสมาชิกต้องรู้จักบทบาทหน้าที่ความรับผิดชอบและมีความสนใจเลือกกรรมการสหกรณ์
2. กรรมการปฏิบัติหน้าที่โดยการเข้าร่วมประชุมและต้องมีความซื่อสัตย์รวมทั้งรักษาผลประโยชน์ของสหกรณ์
3. ฝ่ายจัดการมีความซื่อสัตย์และปฏิบัติงานตามภาระหน้าที่ความรับผิดชอบ

แนวทางการนำหลักธรรมาภิบาลไปใช้

กรมส่งเสริมสหกรณ์ได้เห็นถึงความสำคัญในการส่งเสริมสหกรณ์ให้มีการปฏิบัติตามหลักธรรมาภิบาล จึงได้มีการศึกษาและปรับปรุงหลักเกณฑ์การส่งเสริมธรรมาภิบาลในสหกรณ์ให้มีความเข้มข้นขึ้น โดยนำเกณฑ์สำหรับใช้ประเมินเพื่อจัดระดับการกำกับดูแลองค์การภาครัฐตามหลักธรรมาภิบาลของการบริหารกิจการบ้านเมืองที่ดี ของสำนักงาน ก.พ.ร. มาใช้เป็นแนวทางและปรับความเป็นสหกรณ์เข้าไปในแต่ละหลัก เพื่อให้เหมาะสมกับบริบทของสหกรณ์ กรมจึงได้กำหนดเป็น “หลักเกณฑ์การประเมินสหกรณ์สีขาวด้วยธรรมาภิบาล” จำนวน 9 หลักดังนี้

1. หลักประสิทธิผล (Effectiveness) หมายถึง การที่สหกรณ์ได้ดำเนินการต่างๆ ตามอุดมการณ์สหกรณ์ หลักการสหกรณ์และวิธีการสหกรณ์ โดยการใช้ทรัพยากรต่างๆ จนเกิดผลสำเร็จบรรลุ ตามเป้าหมายที่สหกรณ์ตั้งไว้ โดยการปฏิบัติสหกรณ์จะต้องมีทิศทาง ยุทธศาสตร์ เป้าประสงค์ที่ชัดเจน
2. หลักประสิทธิภาพ (Efficiency) หมายถึง การที่สหกรณ์สามารถดำเนินการต่างๆ ตามหลักการสหกรณ์ อุดมการณ์สหกรณ์ วิธีการสหกรณ์และมีเครื่องมือการบริหารจัดการที่เหมาะสม โดยใช้ทรัพยากรปัจจัยต่างๆ อย่างคุ้มค่า ดำเนินงานไปสู่ผลตามวัตถุประสงค์ได้อย่างดี โดยประหยัดทั้งด้านเวลา ทรัพยากรและกำลังคน
3. หลักการตอบสนอง (Responsiveness) หมายถึง การที่สหกรณ์มีการบริหารจัดการ และดำเนินการได้ภายในระยะเวลาที่กำหนด และการสร้างความเชื่อมั่น

ความไว้วางใจ สามารถตอบสนองต่อ ความขัดแย้งหรือความต้องการของสมาชิกและผู้มีส่วนได้ส่วนเสียที่มีความหลากหลายและความแตกต่างกัน

4. หลักการรับผิดชอบ (Accountability) หมายถึง การที่ทุกฝ่ายในสหกรณ์ตระหนักในสิทธิหน้าที่ มีความรับผิดชอบต่อหน้าที่ และผลจากการกระทำของตน ตลอดจนเคารพความคิดเห็นที่แตกต่างของผู้มีส่วนร่วมในสหกรณ์ รวมถึงไม่เพิกเฉยต่อปัญหาสาธารณะและการช่วยเหลือเอื้ออาทรต่อสังคม

5. หลักความโปร่งใส (Transparency) หมายถึง การสร้างความไว้วางใจซึ่งกันและกัน โดย พัฒนาวិธีการดำเนินงานของสหกรณ์ที่โปร่งใส กำหนดขั้นตอนการให้บริการที่ชัดเจน มีการเปิดเผยข้อมูล ข่าวสารที่เป็นประโยชน์อย่างตรงไปตรงมา และผู้มีส่วนเกี่ยวข้องสามารถเข้าถึงข้อมูลข่าวสาร ตรวจสอบได้ตาม พระราชบัญญัติสหกรณ์ รวมถึงการประสานความร่วมมือระหว่างองค์การทำให้เกิดความโปร่งใสกับสังคมภายนอก

6. หลักการมีส่วนร่วม (Participation) หมายถึง สหกรณ์เปิดโอกาสให้ทุกฝ่ายได้แก่ สมาชิก กรรมการและฝ่ายจัดการ มีโอกาสได้เข้าร่วมในการรับรู้ เรียนรู้ ทำความเข้าใจ ร่วมแสดงความคิดเห็น การตัดสินใจทั้งในด้านการบริหารจัดการและการพัฒนาสหกรณ์ เพื่อสร้างสรรค์และจรรโลงความผาสุกของส่วนรวม รวมถึงร่วมรับผิดชอบต่อผลการดำเนินงานของสหกรณ์ด้วย

7. หลักการมอบอำนาจ (Empowerment) หมายถึง สหกรณ์มีการมอบอำนาจและความรับผิดชอบในการตัดสินใจและการดำเนินการให้แก่กรรมการ ผู้จัดการ หัวหน้าฝ่ายต่างๆ โดยมุ่งเน้นการสร้างควมพึงพอใจในการให้บริการแก่สมาชิกและผู้มีส่วนเกี่ยวข้อง มีการปรับปรุงกระบวนการ การดำเนินงานที่ดีของสหกรณ์

8. หลักนิติธรรม (The Rule of Law) หมายถึง สหกรณ์ได้กำหนดกฎระเบียบ ประกาศ ข้อบังคับต่างๆ เป็นไปตามพระราชบัญญัติสหกรณ์โดยคำนึงถึงสิทธิ เสรีภาพ และความยุติธรรมของทุกฝ่ายในสหกรณ์และใช้เป็นแนวทางในการปฏิบัติด้วยความเที่ยงธรรม เป็นที่ยอมรับของสังคม

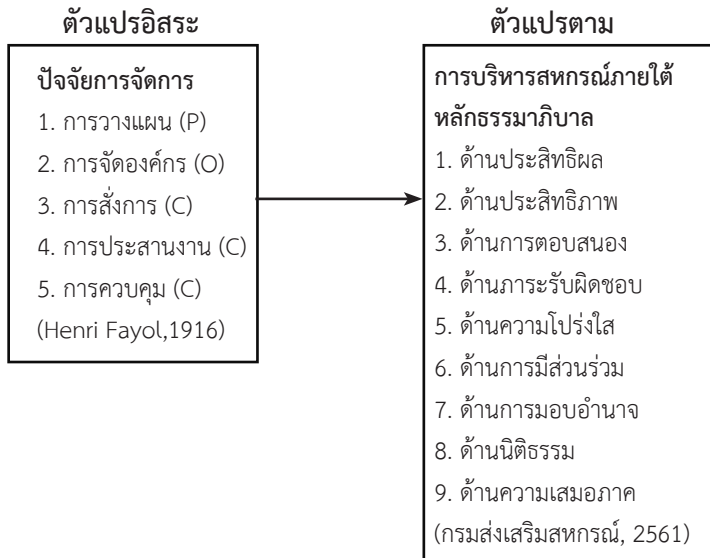
9. หลักความเสมอภาค (Equity) หมายถึง การที่สหกรณ์ดำเนินการโดยการยึดมั่นความถูกต้อง ไม่มีการแบ่งแยก อีกทั้งยังต้องคำนึงถึงความเสมอภาคแก่ผู้มีส่วนได้ส่วนเสียอย่างเท่าเทียมกัน โดยรณรงค์ให้ทุกฝ่ายที่มีส่วนได้ส่วนเสีย ได้แก่ สมาชิก



กรรมการ และเจ้าหน้าที่สหกรณ์ ยึดถือในการปฏิบัติงานในหน้าที่และได้รับการปฏิบัติได้เท่าเทียมกัน

กรอบแนวคิดในการวิจัย

การวิจัยครั้งนี้ได้อาศัยแนวคิดเกี่ยวกับการจัดการ POCCC ขององรี ฟาโยล (Henri Fayol, 1916) และการบริหารสหกรณ์ออมทรัพย์ในประเทศไทยภายใต้หลักธรรมาภิบาล (กรมส่งเสริมสหกรณ์, 2561) มาใช้ในการกำหนดกรอบแนวคิดในการวิจัยได้ ดังนี้



รูปภาพที่ 1 กรอบแนวคิดในการวิจัย

สมมติฐานการวิจัย

ปัจจัยการจัดการด้านการวางแผน ด้านการจัดองค์กร ด้านการสั่งการ ด้านการประสานงาน และด้านการควบคุม มีผลต่อการบริหารสหกรณ์ออมทรัพย์ในประเทศไทย ภายใต้หลักธรรมาภิบาล

วิธีการดำเนินการวิจัย

1. ประชากร และกลุ่มตัวอย่าง

1.1 ประชากร ที่ใช้ในการวิจัย ได้แก่ สหกรณ์ออมทรัพย์ในประเทศไทย จำนวน 1,394 สหกรณ์ (ไม่รวมชุมนุมสหกรณ์) (กรมส่งเสริมสหกรณ์, 2561)

1.2 กลุ่มตัวอย่าง ได้แก่ ตัวแทนของผู้บริหารสหกรณ์ออมทรัพย์ในประเทศไทย (คณะกรรมการดำเนินการ ผู้ตรวจสอบกิจการ และฝ่ายจัดการของสหกรณ์ออมทรัพย์ในประเทศไทย) สหกรณ์ละ 1 คน จำนวนกลุ่มตัวอย่างมีทั้งสิ้น 302 คน ซึ่งได้มาจากโดยใช้วิธีเปิดตารางเครซีและมอร์แกน (Krecie&Morgan,1970 : 607-610) ใช้วิธีการสุ่มตัวอย่างแบบหลายขั้นตอน (Multi-Stage Random Sampling) โดยกำหนดกลุ่มตัวอย่างตามสัดส่วนของแต่ละภูมิภาค และเลือกกลุ่มตัวอย่างโดยวิธีการสุ่มแบบง่าย (Sample Random Sampling) ด้วยวิธีการจับสลาก ตามตารางที่ 1

ตารางที่ 1 ประชากรและกลุ่มตัวอย่างสหกรณ์ออมทรัพย์ทั้งหมดในประเทศไทย แยกตามภูมิภาค

ลำดับ	ภูมิภาค	จำนวน		
		ประชากร	ร้อยละ	กลุ่มตัวอย่าง
1	เหนือ	170	12.25	37
2	กลาง	872	62.58	189
3	ตะวันออกเฉียงเหนือ	199	14.24	43
4	ใต้	153	10.93	33
รวมทั้งสิ้น		1,394	100.00	302

ที่มา : กรมส่งเสริมสหกรณ์, 2561

2. ตัวแปรที่ใช้ในการวิจัย

2.1 ตัวแปรอิสระ ได้แก่ ปัจจัยการจัดการ ประกอบด้วย 1. การวางแผน 2. การจัดองค์กร 3. การสั่งการ 4. การประสานงาน และ 5. การควบคุม

2.2 ตัวแปรตาม ได้แก่ การบริหารสหกรณ์ออมทรัพย์ภายใต้หลักธรรมาภิบาล ประกอบด้วย 1.ด้านประสิทธิภาพ 2.ด้านประสิทธิภาพ 3.ด้านการตอบสนอง 4.ด้านภาวะรับผิดชอบต่อ 5.ด้านความโปร่งใส 6.ด้านการมีส่วนร่วม 7.ด้านการมอบอำนาจ 8.ด้านนิติธรรม 9.ด้านความเสมอภาค



3. เครื่องมือที่ใช้รวบรวมข้อมูล

เครื่องมือที่ใช้ในการรวบรวมข้อมูล คือ แบบสอบถาม มีขั้นตอนในการสร้างและตรวจสอบคุณภาพ ดังนี้

3.1 ศึกษารายละเอียดที่เกี่ยวข้องโดยการรวบรวมข้อมูลทั้งแนวคิด ทฤษฎี เกี่ยวกับการจัดการ และการบริหารสหกรณ์ออมทรัพย์ในประเทศไทยภายใต้หลักธรรมาภิบาล

3.2 ร่างแบบสอบถามเกี่ยวกับการจัดการ และการบริหารสหกรณ์ออมทรัพย์ในประเทศไทยภายใต้หลักธรรมาภิบาล ภายใต้การแนะนำของอาจารย์ที่ปรึกษา

3.3 นำแบบสอบถามที่สร้างขึ้นให้ผู้เชี่ยวชาญ จำนวน 5 ท่าน ตรวจสอบความตรงเชิงเนื้อหา โดยใช้เทคนิคการหาค่าดัชนีความสอดคล้องระหว่างข้อคำถามกับเนื้อหา โดยค่า IOC ที่คำนวณได้มีค่าเท่ากับ 0.98

3.4 ปรับปรุงแบบสอบถามในข้อที่ 3.3 ตามคำแนะนำของผู้เชี่ยวชาญและอาจารย์ที่ปรึกษา และนำไปทดลองใช้กับประชากรที่ไม่ใช่กลุ่มตัวอย่าง จำนวน 30 คน และคำนวณค่าความเที่ยง (Reliability) โดยใช้สูตรคำนวณค่าสัมประสิทธิ์อัลฟาของครอนบัก (Cronbach, L.J., 1970) ซึ่งมีค่าโดยรวมของแบบสอบถามทั้งฉบับ เท่ากับ 0.972 จำแนกเป็น 2 ส่วนดังนี้ ส่วนที่ 1 ปัจจัยการจัดการ เท่ากับ 0.974 และ ส่วนที่ 2 การบริหารสหกรณ์ออมทรัพย์ภายใต้หลักธรรมาภิบาล เท่ากับ 0.983

4. การเก็บรวบรวมข้อมูล

การเก็บรวบรวมข้อมูลดำเนินการโดยมีหนังสือขอความร่วมมือในการเก็บข้อมูล โดยทำการจัดส่งหนังสือและแบบสอบถามทางไปรษณีย์และ Google form ไปยังสหกรณ์ออมทรัพย์ในประเทศไทยที่เป็นกลุ่มตัวอย่างครบตามจำนวนที่กำหนดไว้

5. การจัดทำและการวิเคราะห์ข้อมูล

ตรวจสอบความสมบูรณ์ของแบบสอบถามที่ได้รับคืน นำไปวิเคราะห์ตามวัตถุประสงค์ของการวิจัยโดยใช้โปรแกรมสำเร็จรูป และดำเนินการวิเคราะห์ข้อมูลโดยใช้สถิติในการวิเคราะห์ ได้แก่ ความถี่ ร้อยละ ค่าเฉลี่ย ส่วนเบี่ยงเบนมาตรฐาน วิเคราะห์ความสัมพันธ์โดยวิธีวิเคราะห์การถดถอยเชิงพหุคูณ

ผลการวิจัย

จากการศึกษาปัจจัยการจัดการจัดการด้านการวางแผน ด้านการจัดองค์กร ด้านการสั่งการ ด้านการประสานงาน และด้านการควบคุม ที่มีผลต่อการบริหารสหกรณ์ออมทรัพย์ในประเทศไทยภายใต้หลักธรรมาภิบาล พบว่า

1. ผลการวิเคราะห์ข้อมูลเกี่ยวกับแบบสอบถาม

1.1 การวิเคราะห์ข้อมูลเกี่ยวกับข้อมูลส่วนบุคคล พบว่า ส่วนใหญ่เป็นเพศชาย คิดเป็นร้อยละ 57.60 อายุอยู่ระหว่าง 50 ปีขึ้นไป คิดเป็นร้อยละ 85.40 ระดับการศึกษาปริญญาตรี คิดเป็นร้อยละ 44.40 และตำแหน่งผู้จัดการ คิดเป็นร้อยละ 52.00

2. ผลการวิเคราะห์ระดับความคิดเห็นของผู้ตอบแบบสอบถามเกี่ยวกับปัจจัยการจัดการที่มีผลต่อการบริหารสหกรณ์ออมทรัพย์ในประเทศไทยภายใต้หลักธรรมาภิบาล

ตารางที่ 2 ค่าเฉลี่ย ส่วนเบี่ยงเบนมาตรฐาน และระดับความคิดเห็นของผู้ตอบแบบสอบถามเกี่ยวกับการบริหารจัดการของสหกรณ์ออมทรัพย์ โดยรวม

การบริหารจัดการของสหกรณ์ออมทรัพย์	(\bar{X})	SD.	ระดับความคิดเห็น
1. ด้านการวางแผน (P)	4.29	.616	มาก
2. ด้านการจัดองค์กร (O)	4.51	.633	มาก
3. ด้านการบังคับบัญชาสั่งการ (C)	4.49	.544	มาก
4. ด้านการประสานงาน (C)	4.47	.524	มาก
5. ด้านการควบคุม (C)	4.37	.590	มาก
รวม	4.43	.517	มาก

จากตารางที่ 2 พบว่า ปัจจัยการจัดการ ในภาพรวมอยู่ในระดับมาก ($\bar{X} = 4.43$, S.D. = 0.517) และเมื่อพิจารณาเป็นรายด้าน ด้านการจัดองค์กร สูงสุด ($\bar{X} = 4.51$, S.D. = 0.663) รองลงมาคือ ด้านการบังคับบัญชาสั่งการ ($\bar{X} = 4.49$, S.D. = 0.554) และน้อยที่สุด ด้านการวางแผน ($\bar{X} = 4.29$, S.D. = 0.616)



ตารางที่ 3 ค่าเฉลี่ย ส่วนเบี่ยงเบนมาตรฐาน และระดับความคิดเห็นของผู้ตอบแบบสอบถามเกี่ยวกับการบริหารสหกรณ์ออมทรัพย์ภายใต้หลักธรรมาภิบาล โดยภาพรวม

การบริหารสหกรณ์ออมทรัพย์ภายใต้หลักธรรมาภิบาล	(\bar{X})	SD.	ระดับความคิดเห็น
1. ด้านประสิทธิผล	4.47	.485	มาก
2. ด้านประสิทธิภาพ	4.48	.544	มาก
3. ด้านการตอบสนอง	4.41	.494	มาก
4. ด้านการระมัดระวัง	4.56	.522	มากที่สุด
5. ด้านความโปร่งใส	4.56	.541	มากที่สุด
6. ด้านการมีส่วนร่วม	4.27	.597	มาก
7. ด้านการมอบอำนาจ	4.50	.581	มากที่สุด
8. ด้านนิติธรรม	4.48	.513	มาก
9. ด้านความเสมอภาค	4.46	.470	มาก
รวม	4.46	.461	มาก

จากตารางที่ 3 พบว่า การบริหารสหกรณ์ออมทรัพย์ภายใต้หลักธรรมาภิบาลภาพรวมอยู่ในระดับมาก ($\bar{X} = 4.46$, S.D. = 0.461) และเมื่อพิจารณาเป็นรายด้านพบว่า การบริหารสหกรณ์ ด้านการระมัดระวัง และด้านความโปร่งใส สูงสุด ($\bar{X} = 4.56$, S.D. = 0.522 และ $\bar{X} = 4.56$, S.D. = 0.541) รองลงมาคือ ด้านการมอบอำนาจ ($\bar{X} = 4.50$, S.D. = 0.581) และน้อยที่สุด ด้านการมีส่วนร่วม ($\bar{X} = 4.27$, S.D. = 0.597)

3.ผลการทดสอบสมมติฐาน

จากการทดสอบสมมติฐานที่ว่าปัจจัยการจัดการด้านการวางแผน ด้านการจัดองค์กร ด้านการสั่งการ ด้านการประสานงาน และด้านการควบคุม มีผลต่อการบริหารสหกรณ์ออมทรัพย์ในประเทศไทยภายใต้หลักธรรมาภิบาล โดยวิธีการวิเคราะห์การถดถอยเชิงพหุ สรุปผลได้ดังตารางที่ 4

ตารางที่ 4 ผลการวิเคราะห์ปัจจัยการจัการที่มีผลต่อการบริหารสหกรณ์ออมทรัพย์ในประเทศไทยภายใต้หลักธรรมาภิบาล โดยภาพรวม

ปัจจัยการบริหารจัการของ สหกรณ์ออมทรัพย์	Unstandardized		Standardized	t	Sig
	Coefficients		Coefficients		
	B	SE	Beta		
(Constant)	.844	.109		7.709	.000
1. ด้านการวางแผน	.069	.038	.093	1.815	.071
2. ด้านการจัดตั้งค้การ	.044	.040	.061	1.100	.272
3. ด้านการบังคับบัญชา สั้งการ	.358	.053	.423	6.723**	.000
4. ด้านการประสานงาน	.235	.044	.267	5.286**	.000
5. ด้านการควบคุม	.107	.037	.136	2.911**	.004

R = .893, R² = .797, Adjusted R² = .793, F = 231.987, p = <.01

** มีนัยสำคัญทางสถิติที่ระดับ .01

จากตารางที่ 4 พบว่า ปัจจัยการบริหารจัการของสหกรณ์ออมทรัพย์ทั้ง 5 ด้านสามารถร่วมกันอธิบายการจัการสหกรณ์ออมทรัพย์ในประเทศไทย ภายใต้หลักธรรมาภิบาล โดยภาพรวมได้ ร้อยละ 79.3 (Adjusted R² = .793) อย่างมีนัยสำคัญทางสถิติที่ระดับ .01

ผลการทดสอบสมมติฐาน พบว่า ปัจจัยการบริหารจัการของสหกรณ์ออมทรัพย์ทั้ง 5 ด้าน สามารถร่วมกันอธิบายการจัการสหกรณ์ออมทรัพย์ในประเทศไทย ภายใต้หลักธรรมาภิบาล โดยภาพรวมได้ ร้อยละ 79.3 (Adjusted R² = .793) อย่างมีนัยสำคัญทางสถิติที่ระดับ .01 โดยปัจจัยการบริหารจัการของสหกรณ์ออมทรัพย์ ด้านการบังคับบัญชา สั้งการ ด้านการประสานงาน และด้านการควบคุม มีอิทธิพลทางบวก ที่มีผลต่อการบริหารสหกรณ์ออมทรัพย์ในประเทศไทย ภายใต้หลักธรรมาภิบาล เมื่อพิจารณา ค่าน้ำหนักของผลกระทบตัวแปรอิสระที่ส่งผลต่อการบริหารสหกรณ์ออมทรัพย์ในประเทศไทย ภายใต้หลักธรรมาภิบาล โดยภาพรวม พบว่า ด้านการบังคับบัญชา สั้งการ มีอิทธิพลมากที่สุด

สรุปผลการวิจัย

การวิจัยเรื่อง ปัจจัยการจัการที่มีผลต่อการบริหารสหกรณ์ออมทรัพย์ในประเทศไทยภายใต้หลักธรรมาภิบาล โดยภาพรวมอยู่ในระดับมาก สูงสุดคือ ด้านการ



จัดการองค์กร รองลงมาคือ ด้านบังคับบัญชา สั่งการ และน้อยที่สุด ด้านการวางแผน การบริหารสหกรณ์ออมทรัพย์ภายใต้หลักธรรมาภิบาล โดยภาพรวมอยู่ในระดับมากที่สุด ได้แก่ ด้านการบริหารสหกรณ์ ด้านการระมัดระวัง และด้านความโปร่งใส รองลงมาคือ ด้านการมอบอำนาจ และน้อยที่สุด ด้านการมีส่วนร่วม และสมมติฐานของปัจจัยการจัดการจัดการของสหกรณ์ออมทรัพย์ ด้านการบังคับบัญชา สั่งการ ด้านการประสานงาน และด้านการควบคุม มีอิทธิพลทางบวก ที่มีผลต่อการบริหารสหกรณ์ออมทรัพย์ในประเทศไทย ภายใต้หลักธรรมาภิบาลเมื่อพิจารณาค่าน้ำหนักของผลกระทบตัวแปรอิสระที่ส่งผลต่อการบริหารสหกรณ์ออมทรัพย์ในประเทศไทยภายใต้หลักธรรมาภิบาล โดยภาพรวม พบว่า ด้านการบังคับบัญชา สั่งการ มีอิทธิพลมากที่สุด

อภิปรายผลการวิจัย

การวิจัยเรื่อง ปัจจัยการจัดการที่มีผลต่อการบริหารสหกรณ์ออมทรัพย์ในประเทศไทยภายใต้หลักธรรมาภิบาล สามารถอภิปรายตามวัตถุประสงค์ของการวิจัยได้ดังนี้

1. เพื่อศึกษาปัจจัยการจัดการที่มีผลต่อการบริหารสหกรณ์ออมทรัพย์ในประเทศไทยภายใต้หลักธรรมาภิบาล

จากการทดสอบสมมติฐาน พบว่าปัจจัยการจัดการ ด้านการบังคับบัญชา สั่งการ ด้านการประสานงาน และด้านการควบคุม มีอิทธิพลทางบวกต่อการบริหารสหกรณ์ออมทรัพย์ในประเทศไทย ภายใต้หลักธรรมาภิบาล เนื่องจากการบริหารงานภายใต้หลักธรรมาภิบาลนั้นต้องอาศัยโครงสร้างการทำงานที่มีความชัดเจน มีสายบังคับบัญชาที่ชัดเจน ซึ่งจะมีผลทำให้สามารถประสานงานภายในองค์กรและนอกองค์กรได้อย่างมีประสิทธิภาพ อีกทั้งยังสามารถควบคุมและประเมินผลการบริหารงานได้อีกด้วยซึ่งสอดคล้องกับกัญรัตน์ สุนทรตุล (2556) ได้ทำการศึกษาเรื่อง การเพิ่มประสิทธิภาพการปฏิบัติงานของเจ้าหน้าที่สหกรณ์ออมทรัพย์ในเขตจังหวัดนนทบุรี ซึ่งผลการวิจัยพบว่าเจ้าหน้าที่สหกรณ์ออมทรัพย์มีความคิดเห็นเกี่ยวกับการเพิ่มประสิทธิภาพการปฏิบัติงานของเจ้าหน้าที่สหกรณ์ออมทรัพย์ในจังหวัดนนทบุรี ในภาพรวมอยู่ในระดับปานกลาง เมื่อพิจารณาเป็นรายด้านพบว่า อยู่ในระดับมากที่สุด จำนวน 2 ด้าน โดยมีค่าเฉลี่ยตามลำดับ ด้านหน้าที่ความรับผิดชอบ พบว่าการมอบหมายงานมีความชัดเจน ด้านนโยบาย ข้อบังคับและระเบียบ พบว่า สหกรณ์ควรมีการพัฒนาปรับปรุงระเบียบที่ใช้ปฏิบัติงานให้ครอบคลุมและเหมาะสมกับธุรกิจ พร้อมแจ้งนโยบาย/เป้าหมายให้ทราบทุกปี และ

สอดคล้องกับชยุต มารยาทตร์ (2560) ได้ทำการวิจัยเรื่อง การบริหารจัดการสถานีตำรวจตามหลักธรรมาภิบาลของหัวหน้าสถานีตำรวจนครบาล การศึกษาวิจัยนี้เพื่อศึกษาระดับการบริหารจัดการปัจจัยที่มีผลต่อการบริหารจัดการและปัญหาอุปสรรคในการบริหารจัดการสถานีตำรวจตามหลักธรรมาภิบาลของหัวหน้าสถานีตำรวจนครบาล ใช้วิธีวิจัยแบบผสมโดยเก็บข้อมูลจากแบบสอบถามสัมภาษณ์เชิงลึกและสนทนากลุ่ม ผลการวิจัยพบว่า การนำหลักธรรมาภิบาลมาบริหารจัดการสถานีตำรวจของหัวหน้าสถานีตำรวจนครบาลอยู่ในระดับสูงปัจจัยที่มีผลต่อการบริหารจัดการสถานีตำรวจตามหลักธรรมาภิบาลของหัวหน้าสถานีตำรวจนครบาลได้แก่ด้านภาวะผู้นำด้านทรัพยากรการบริหารด้านนโยบายการบริหารด้านโครงสร้างองค์การด้านการมีส่วนร่วมของประชาชนด้านวัฒนธรรมองค์กรและด้านกระบวนการทำงานปัญหาอุปสรรค ได้แก่ หัวหน้าสถานีตำรวจไม่มีภาวะผู้นำขาดแคลนทรัพยากรการบริหารนโยบายมากเกินไป และเปลี่ยนแปลงบ่อยมีสายการบังคับบัญชายาวและกฎระเบียบมากเกินไปและประชาชนมีส่วนร่วมน้อย

ข้อเสนอแนะ

ข้อเสนอแนะเพื่อการนำไปใช้

1. จากผลการวิจัยที่พบว่า สหกรณ์ออมทรัพย์มีผลการบริหารงานภายใต้หลักธรรมาภิบาลในระดับมากที่สุดเพียง 3 ด้าน ได้แก่ ด้านภาวะรับผิดชอบ ด้านความโปร่งใส และด้านการมอบอำนาจ สหกรณ์ออมทรัพย์ควรให้ความสำคัญและพิจารณาหาแนวทางในการพัฒนาการบริหารงานภายใต้หลักธรรมาภิบาลในอีก 6 ด้าน เพื่อให้สหกรณ์ออมทรัพย์มีผลการบริหารงานภายใต้หลักธรรมาภิบาลในระดับมากที่สุดทั้งโดยรวมและใน 9 ด้าน
2. จากผลการวิจัยที่พบว่า ปัจจัยการจัดการด้านการบังคับบัญชา ส่งการ ด้านการประสานงานและการควบคุม มีผลต่อการบริหารสหกรณ์ออมทรัพย์ในประเทศไทยภายใต้หลักธรรมาภิบาล สหกรณ์ออมทรัพย์จึงควรให้ความสำคัญในการปรับปรุง / พัฒนา ปัจจัยการจัดการทั้ง 3 ด้านดังกล่าวให้มีคุณภาพ/ความเหมาะสมมากขึ้น โดยวิธีการพัฒนาระบบและกลไกการจัดการในด้านต่าง ๆ ให้มีความคล่องตัวและสามารถปฏิบัติได้อย่างต่อเนื่อง
3. หน่วยงานกำกับดูแลและกรมส่งเสริมสหกรณ์ ควรส่งเสริมและสนับสนุนให้สหกรณ์ออมทรัพย์สามารถบริหารงานภายใต้หลักธรรมาภิบาลในระดับมากที่สุดในทุกด้านอย่างต่อเนื่อง



เอกสารอ้างอิง

- กรมส่งเสริมสหกรณ์. (2560). *หลักธรรมาภิบาลในสหกรณ์*. (10 พฤศจิกายน 2561), สืบค้นจาก file:///C:/Users/ACER/Downloads/Documents/2_5.pdf.
- กมลลักษณ์ ชนวนันต์เมธี. (2559). อิทธิพลของธรรมาภิบาลและวัฒนธรรมองค์กรที่ส่งผลต่อประสิทธิผลองค์กรขององค์การบริหารส่วนตำบลในเขตภาคเหนือของประเทศไทย. *สมาคมนักวิจัย*. 21(1), 135.
- กัญญาณ อินทว้าง.(2558). *การจัดการสมัยใหม่*. กรุงเทพฯ : สำนักพิมพ์มหาวิทยาลัยเวสเทิร์น.
- กัญรัตน์ สุนทรตุล (2556). *การเพิ่มประสิทธิภาพการปฏิบัติงานของเจ้าหน้าที่สหกรณ์ออมทรัพย์ในเขตจังหวัดนนทบุรี*. สำนักวิทยบริการและเทคโนโลยีสารสนเทศ. มหาวิทยาลัยราชภัฏธนบุรี. (28 ธันวาคม 2564), สืบค้นจาก <http://cms.dru.ac.th/jspui/handle/123456789/377>.
- ชยุต มารยาทตร์. (2560). *การบริหารจัดการสถานีตำรวจตามหลักธรรมาภิบาลของหัวหน้าสถานีตำรวจนครบาล*. วิทยาลัยบัณฑิตศึกษาด้านการจัดการ, มหาวิทยาลัยศรีปทุม, กรุงเทพฯ.
- สำนักงานคณะกรรมการพัฒนาระบบราชการ. (2552). *คู่มือ การจัดระดับการกำกับดูแลองค์การภาครัฐตามหลัก ธรรมาภิบาลของการบริหารกิจการบ้านเมืองที่ดี (Good Governance Rating)*. กรุงเทพฯ : พรีเมียร์โพร.
- วรชัย สิงห์ฤกษ์ และประสพชัย พสุนนท์. (2559). ปัจจัยที่มีผลต่อการนำหลักธรรมาภิบาลมาใช้ในการบริหารจัดการของชุมนุมสหกรณ์ออมทรัพย์แห่งประเทศไทย จำกัด. *วารสารการจัดการสมัยใหม่*. 14(1), 67.
- Conbach, L. Joseph. (1984). *Essential of Psychology and Education*. New York : Mc- Graw Hill.
- Henri Fayol (1916). *Principle of Management* (September 3, 2021) Retrieved from <https://th.hrnote.asia/orgdevelopment/190626-poccc->
- Robbins, Stephen P., & Decenzo. (2004). *Management*. 6th ed., San Diego : Prentice-Hill.