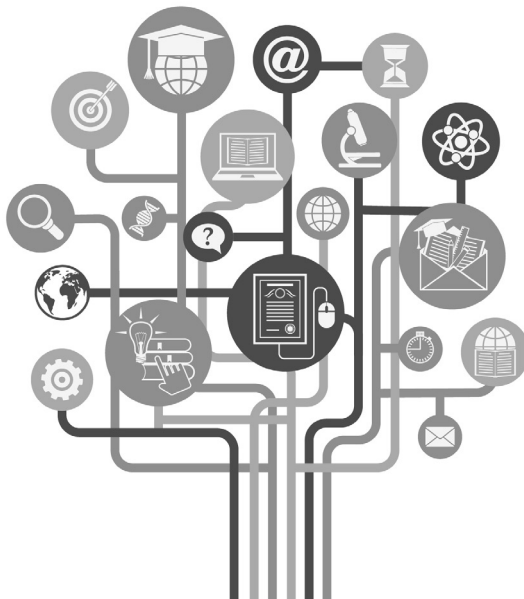


2

การพัฒนาศักยภาพชุมชนในการทำบัญชีตามรูปแบบ สหกรณ์เคหสถานเพื่อรองรับโครงการบ้านมั่นคง

Community Capability Development in Accounting for
Housing Cooperative to support Baan Mankong project of
Bangkok Metropolitan

ณัฐธนะปราน คลัยประสิทธิ์ ชเนตตี พิพัฒนางกูร และ นงนาท นพคุณ
Nutthapran Klaiprasith Chanettee Piphatanangkun and Nongnat Nopakun





การพัฒนาศักยภาพชุมชนในการทำบัญชีตามรูปแบบ สหกรณ์เคหสถานเพื่อรองรับโครงการบ้านมั่นคง

Community Capability Development in Accounting for
Housing Cooperative to support Baan Mankong project
of Bangkok Metropolitan

ณัฐถะปราน คล้ายประสิทธิ์¹ ชเนตตี พิพัฒนางกูร² และ นงนาท นพคุณ³
Nuttapran Klaiprasith Chanettee Piphatanangkun and Nongnat Nopakun

¹คณะบริหารธุรกิจ มหาวิทยาลัยเกริก กรุงเทพฯ 10220 ประเทศไทย

Faculty of Business Administration, Krirk University, Bangkok 10220, Thailand
e-mail : nuttapran2011@gmail.com

²คณะบริหารธุรกิจ มหาวิทยาลัยเกริก กรุงเทพฯ 10220 ประเทศไทย

Faculty of Business Administration, Krirk University, Bangkok 10220, Thailand
e-mail : chanette_c@hotmail.com

³คณะบริหารธุรกิจ มหาวิทยาลัยเกริก กรุงเทพฯ 10220 ประเทศไทย

Faculty of Business Administration, krirk University, Bangkok 10220, Thailand
e-mail : nongnat.nop@gmail.com

Received : December 8, 2021 Revised : February 22, 2022 Accepted : March 13, 2022

บทคัดย่อ

การวิจัยนี้มีวัตถุประสงค์เพื่อศึกษาปัญหา และอุปสรรคในการจัดทำบัญชีของชุมชนเพื่อรองรับโครงการบ้านมั่นคง และเพื่อพัฒนาศักยภาพชุมชนในการจัดทำบัญชีตามรูปแบบของสหกรณ์เคหสถาน เพื่อรองรับโครงการบ้านมั่นคงเป็นการวิจัยเชิงคุณภาพในรูปแบบปฏิบัติการแบบมีส่วนร่วม ผ่านขั้นตอนกระบวนการทำวิจัยแบบมีส่วนร่วมของคนในชุมชน กลุ่มเป้าหมาย คือ กรรมการกลุ่มออมทรัพย์หรือสหกรณ์เคหสถาน และนักบัญชีชุมชน จำนวน 4 ชุมชน ๆ ละ 4 คน ได้แก่ ชุมชนซอยสะพานร่วมใจ ชุมชนหน้าท่าอากาศยานด้านใต้ ชุมชนตาลคู่ และชุมชนก้าวหน้า จำนวน 16 คน และสมาชิกกลุ่มออมทรัพย์และสหกรณ์เคหสถาน โดยเครื่องมือที่ใช้ในการวิจัยประกอบด้วย แบบสัมภาษณ์ โดยการสัมภาษณ์แบบเจาะลึกเป็นรายบุคคล การวิเคราะห์จุดแข็ง จุดอ่อน โอกาส และอุปสรรค และการประชุมกลุ่ม หรือการสนทนากลุ่ม ส่วนวิธีการรวบรวมข้อมูล มีดังนี้ การทบทวนเอกสารประวัติความเป็นมา การสัมภาษณ์

เชิงลึก การสนทนากลุ่ม การรับฟังความคิดเห็น การอบรมให้ความรู้ การศึกษาดูงาน
สหกรณ์เคหสถานที่ถูกต้องได้มาตรฐาน การทดลองการจัดทำบัญชี การถอดบทเรียน
การทดลองการจัดทำบัญชี และประชุมสรุปผลการทดลอง

ผลการศึกษา พบว่า ประการแรก ปัญหาและอุปสรรคตามหลักการบริหาร 4 M
ได้แก่ นักบัญชีชุมชน เงินงบประมาณ การบริหารจัดการ และทรัพยากร 1) คนหรือ
บุคลากร (Men) ขาดความรู้ความเข้าใจในการจัดทำบัญชีของชุมชนและอายุมากเฉลี่ย
55 ปี ไม่มีเวลาต้องทำงานหารายได้เลี้ยงตนเอง และครอบครัวจึงขาดความร่วมมือและ
การมีส่วนร่วม 2) เงิน (Money) มีงบประมาณยังไม่เพียงพอ 3) การบริหารการจัดการ
(Management) การบริหารจัดการภายในของสหกรณ์ และขั้นตอนการดำเนินงานยัง
ไม่เป็นระบบไม่ชัดเจนและไม่ปฏิบัติตามระเบียบของสหกรณ์อย่างถูกต้อง และ 4)
ทรัพยากรหรือวัสดุ (Material) สถานที่ และอุปกรณ์เครื่องใช้สำนักงานที่ทันสมัยไม่
เพียงพอ ประการที่สอง แนวทางในการพัฒนาศักยภาพชุมชนในการจัดทำบัญชีตาม
รูปแบบของสหกรณ์เคหสถาน เพื่อรองรับโครงการบ้านมั่นคงด้วยกระบวนการพัฒนา
ศักยภาพโดยการมีส่วนร่วมมี 6 ขั้นตอน ดังนี้ การให้ความรู้และความเข้าใจในการจัด
ทำบัญชีตามรูปแบบสหกรณ์เคหสถานเพื่อรองรับบ้านมั่นคง การศึกษาดูงานสหกรณ์
เคหสถานที่ได้มาตรฐานหรือรูปแบบการทำงานที่มีวิธีปฏิบัติที่ดี การจัดเวทีทดลองทำ
บัญชีตามรูปแบบสหกรณ์เคหสถาน (4 ครั้ง) การจัดเวทีถอดบทเรียนจากการนำไป
ปฏิบัติงานจริง (4 ครั้ง) โดยมีการให้คำปรึกษาหรือที่ปรึกษา(Coaching) และการประชุม
สรุปผลการทดลองและจัดทำคู่มือการจัดทำบัญชีสหกรณ์เคหสถานเพื่อการเรียนรู้ด้วยตนเอง
คำสำคัญ : การพัฒนาศักยภาพชุมชน; การจัดทำบัญชีตามรูปแบบสหกรณ์เคหสถาน;
โครงการบ้านมั่นคง

Abstract

The objectives of this research was to 1) investigate the problems and the constraints of the community book-keeping catering to Ban Mankong Project in Bangkok Metropolitan, and 2) the community capability development for book-keeping in comply with the housing cooperative format catering to Ban Mankong Project. Participatory Action Research



(PAR) was the research methodology. The target group were the committees of the Savings Cooperatives or the Housing Cooperatives and the community accountants from four communities, four persons from each community for the total of sixteen persons. These four communities were: Soi Saphan Ruam Chai Community; the Southern Side of Na Sanambin Community; Tan Khu Community, and; Kao Na Community. The research tools were one on one in-depth interview form, SWOT Analysis, and focus group discussion. The data were received from the review of the literature, one on one in-depth interviews, focus group discussion, sharing opinions, training, field studies at the standardized Housing Cooperatives, book-keeping workshops, lesson-learned from doing trial book-keeping, and the outcome report meeting.

The results showed that first there were problems and constraints in terms of management, these were: the accountants, the community, budget, management and resources. In other words, the problems and the constraints could be summed up into four M of Management. The details were as follows: 1) Man – In this case, they were the accountants who lacked knowledge in book-keeping, and the majority of them were from the middle age group (the average age = 55 years old). In addition, the fact that they were all the committee members selected as volunteer to do book-keeping for the community cooperatives, however, they still had full-time jobs to support themselves and their families. Therefore, they lack enthusiasm and cooperation. 2) Money – The budget was insufficient 3) Management – the internal management of the cooperatives and the operational steps were unclear, disorganized, and not followed the cooperative rules and regulations, and 4) Materials – the cooperatives were lack of modern office equipment. Second, the guidelines of the community capability development for book-keeping in comply with the

Housing Cooperative format catering to Ban Mankong Project were consisted of six steps of participatory capability development, these were as follows: providing knowledge and understanding in doing book-keeping in comply with the Housing Cooperative format catering to Ban Mankong Project; organizing four field studies to the standardized or well-organized housing cooperatives; practicing and training trial book-keeping in comply with the Housing Cooperative format; arranging four lesson-learned arenas with coaching to use in work place; conducting evaluation meeting and sharing results, and; making guidelines of doing book-keeping for housing cooperatives for self-study.

Keywords : Community Capability Development; Book-Keeping in Comply with the Housing Cooperative Format; Ban Mankong Project

บทนำ

ปัญหาชุมชนแออัดที่กระจายอยู่รอบเขตเมือง ทำให้ภาครัฐได้เข้ามาแก้ไขปัญหา โดยในวันที่ 14 มกราคม 2546 คณะรัฐมนตรีได้อนุมัติโครงการบ้านมั่นคงของสถาบันพัฒนาองค์กรชุมชน (องค์การมหาชน) หรือ พอช. ภายใต้กระทรวงการพัฒนาสังคมและความมั่นคงของมนุษย์ (พม.) เพื่อพัฒนาชุมชนแออัดให้มีสภาพแวดล้อมที่ดีขึ้น ด้วยงบประมาณของภาครัฐที่มอบให้แก่ชุมชนเพื่อเป็นค่าใช้จ่ายสำหรับการพัฒนาระบบสาธารณูปโภค พร้อมทั้งจัดหาแหล่งเงินกู้จากสถาบันการเงินที่มีอัตราดอกเบี้ยต่ำเพื่อเป็นค่าใช้จ่ายสำหรับการสร้างบ้าน โดยการบริหารงบประมาณเพื่อการดำเนินการทั้งหมด จำเป็นต้องมีองค์กรที่ช่วยอำนวยความสะดวกในการบริหารจัดการเงินและชุมชน จึงมีการส่งเสริมให้จัดตั้ง “สหกรณ์เคหสถานบ้านมั่นคง” ขึ้น อย่างไรก็ตามสภาพแวดล้อมภายในสหกรณ์ไม่ว่าจะเป็นสมาชิก คณะกรรมการดำเนินการ หรือฝ่ายจัดการล้วนส่งผลกระทบต่อการทำงานของสหกรณ์ หากต้องการเสริมสร้างความเข้มแข็งให้กับสหกรณ์จำเป็นต้องได้รับการบูรณาการร่วมกันกับทุกฝ่าย เพื่อให้เกิดความมั่นคงในที่อยู่อาศัย อีกทั้งเป็นการสร้างสังคมให้เป็นชุมชนที่มั่นคงเข้มแข็งพึ่งพาตนเองได้อย่างยั่งยืนตลอดไป (สมิตรา ณ สุวรรณ, 2559) ตั้งแต่ปี 2552 จนถึงปัจจุบัน ทาง



โครงการบ้านมั่นคงได้รับงบประมาณสนับสนุนการพัฒนาโครงการตามแนวทางโครงการบ้านมั่นคง เป็นงบอุดหนุนการพัฒนาที่อยู่อาศัย งบประมาณสนับสนุนระบบสาธารณูปโภคชุมชน งบบริหารจัดการปรับปรุงชุมชน และสินเชื่อเพื่อการพัฒนาที่อยู่อาศัย (ซื้อที่ดินและปลูกสร้างบ้าน) โดยองค์กรที่จะขอรับการสนับสนุนงบประมาณตามโครงการบ้านมั่นคง คือ องค์กรชุมชนที่เป็นการรวมตัวกัน มีระบบการจัดการที่สมาชิกของชุมชนจัดตั้งขึ้นเพื่อดำเนินการแก้ไขปัญหาที่อยู่อาศัยร่วมกัน โดยมีวัตถุประสงค์เพื่อการพัฒนาที่อยู่อาศัย และสิ่งแวดล้อม โดยโครงการจะต้องได้รับความเห็นชอบจากสมาชิกภายในชุมชน และคณะกรรมการโครงการบ้านมั่นคงระดับเมือง ซึ่งองค์กรดังกล่าวได้แก่ กลุ่มออมทรัพย์ชุมชน เครือข่าย และสหกรณ์ เป็นต้น (สถาบันพัฒนาองค์กรชุมชน, 2558)

ในการขอกู้เงินจากสถาบันพัฒนาองค์กรชุมชน (องค์กรมหาชน) (พอช.) มีเงื่อนไขว่าให้มีการรวมตัวกันเป็นกลุ่มออมทรัพย์ชุมชนเพื่อออมเงินให้ได้ตามหลักเกณฑ์ เพื่อให้มีกฎหมายรองรับการทำงานนิติกรรมจึงให้มีการจัดตั้งสหกรณ์ และเมื่อจัดตั้งสหกรณ์ได้แล้ว กลุ่มก็สมควรที่จะต้องถูกยกเลิกไปเพื่อไม่ให้เกิดการแข่งขันในเรื่องการดำเนินงานของกลุ่มกับสหกรณ์ เพราะกลุ่มมีการส่งเสริมการออมเช่นเดียวกับสหกรณ์แต่ไม่มีกฎหมายรองรับ ดังนั้น เมื่อกลุ่มสามารถออมเงินได้ตามหลักเกณฑ์ที่พอช. กำหนดก็จัดตั้งเป็นสหกรณ์เคหสถานบ้านมั่นคง (สถาบันพัฒนาองค์กรชุมชน, 2558) วัตถุประสงค์หลักของสหกรณ์เคหสถานบ้านมั่นคง คือ การบริหารจัดการเงินเพื่อจัดหา และพัฒนาที่อยู่อาศัยให้ชุมชน ต่อเมื่อสมาชิกได้ผ่อนชำระเงินกู้ค่าบ้านและที่ดินเสร็จสิ้นแล้ว สหกรณ์เคหสถานบ้านมั่นคงยังคงมีบทบาทต่อไปในการดำเนินธุรกิจเพื่อตอบสนองความต้องการของสมาชิก ดังนั้น สหกรณ์เคหสถาน เปรียบเสมือนเป็นศูนย์กลางของชุมชนในการดำเนินกิจกรรมด้านสังคม เศรษฐกิจ วัฒนธรรม สิ่งแวดล้อม และด้านสาธารณสุข ซึ่งจากนโยบายของรัฐในการแก้ไขปัญหาที่อยู่อาศัยของผู้มีรายได้น้อยโดยเน้นความมั่นคงในเรื่องที่อยู่อาศัย สร้างโอกาสการพัฒนาชุมชนแออัด และพัฒนาคุณภาพชีวิตร่วมกันของคนในชุมชน โดยใช้ระบบสหกรณ์บริหารจัดการชุมชนให้มีความมั่นคงและยั่งยืน

จากการที่ระบบสหกรณ์ และกลุ่มออมทรัพย์ชุมชนเกิดจากนโยบายของภาครัฐ ไม่ได้เกิดจากความต้องการโดยตรงของคนในชุมชน จึงย่อมเกิดปัญหาในการดำเนินงาน

ของสหกรณ์และกลุ่มออมทรัพย์ชุมชนในหลาย ๆ ชุมชน อาทิ บุคลากรของสหกรณ์
เคหสถานและกลุ่มออมทรัพย์ชุมชน ขาดความรู้ความเข้าใจในหลักการและวิธีการ
ความรู้พื้นฐานเกี่ยวกับระบบบัญชีและการเงิน บทบาทและหน้าที่ของตน ระบบการ
ควบคุมภายในที่มีประสิทธิภาพ ตลอดจนกฎหมายต่างๆ ที่เกี่ยวข้องกัสหกรณ์
เคหสถาน และกลุ่มออมทรัพย์ชุมชน ในส่วนของสมาชิกของสหกรณ์เคหสถานและ
สมาชิกของกลุ่มออมทรัพย์ชุมชนก็ไม่เข้าใจถึงบทบาทหน้าที่ของสหกรณ์เคหสถานและ
กลุ่มออมทรัพย์ชุมชน ซึ่งส่งผลให้สมาชิกบางคนอาจจะค้างชำระหนี้ หรือชำระหนี้ไม่
เป็นไปตามเวลาที่กำหนด ส่งผลให้สหกรณ์เคหสถานและกลุ่มออมทรัพย์ชุมชนไม่
สามารถส่งเงินให้เจ้าหนี้ได้ครบถ้วนตามกำหนด (กลุ่มพัฒนาสหกรณ์บริการกรมส่งเสริม
สหกรณ์, 2561)

โดยปัญหาทางด้านการจัดการบัญชี ไม่ได้เกิดขึ้นเฉพาะในชุมชนก้าวหน้า ชุมชน
ซอยสะพานร่วมใจ และชุมชนชุมชนหน้าท่าอากาศยานด้านใต้ แต่ยังมีอีกหลายชุมชนที่
เกิดปัญหาในลักษณะเดียวกัน อาทิเช่น สหกรณ์เคหสถานชุมชนริมคลองลาดพร้าว กลุ่ม
ธุรกิจช่างบางบัว เป็นต้น ดังนั้นทางทีมวิจัยจึงต้องการศึกษาเรื่อง “การพัฒนาศักยภาพ
ชุมชนด้านความรู้และทักษะด้านการจัดทำบัญชีตามรูปแบบสหกรณ์เคหสถานเพื่อ
รองรับโครงการบ้านมั่นคง กรุงเทพมหานคร” เพื่อเรียนรู้ทักษะเกี่ยวกับวิธีการจัดทำ
บัญชีตามรูปแบบของสหกรณ์เคหสถาน โดยศึกษาขั้นตอนและวิธีการจัดทำบัญชีของ
สหกรณ์เคหสถานที่เหมาะสมเข้าใจง่าย ในขณะเดียวกันการจัดทำบัญชีจะต้องเป็น
รูปแบบที่น่าเชื่อถือ มีมาตรฐานและสามารถตรวจสอบได้ไม่ว่าจากหน่วยงานภาครัฐ
หรือเอกชน ซึ่งจะส่งผลให้ชุมชนมีความรู้ด้านการจัดทำบัญชีมีเอกสารประกอบการ
จัดทำบัญชีที่เหมาะสมและยังช่วยลดความเหลื่อมล้ำใน 5 ด้าน ดังนี้ 1) ความรู้
2) ด้านสังคม 3) ด้านเศรษฐกิจ 4) ด้านการเมือง และ 5) ด้านสิ่งแวดล้อม อีกด้วย

วัตถุประสงค์ของโครงการวิจัย

- 1) เพื่อศึกษาปัญหาและอุปสรรคในการจัดทำบัญชีของชุมชน เพื่อรองรับโครงการ
บ้านมั่นคง
- 2) เพื่อพัฒนาศักยภาพชุมชนในการจัดทำบัญชีตามรูปแบบของสหกรณ์เคหสถาน
เพื่อรองรับโครงการบ้านมั่นคง



การทบทวนวรรณกรรมที่เกี่ยวข้อง

งานวิจัยนี้ผู้วิจัยได้ทำการทบทวนแนวคิด ทฤษฎี และงานวิจัยที่เกี่ยวข้อง จาก กระบวนวิจัยทำให้พบปัญหาและแนวทางการบริหารการจัดการของสหกรณ์โดยใช้ หลักการบริหาร 4 M (วิรัช นิภาวรรณ, 2552) ได้แก่ 1) คนหรือบุคลากร (Men) 2) เงิน (Money) 3) การบริหารการจัดการ (Management) 4) ทรัพยากรหรือวัสดุ (Material) โดยมีกรอบการพิจารณาซึ่งเหมาะสมกับการนำมาใช้ควบคุมให้การทำงานของสหกรณ์มีคุณภาพและเกิดความเป็นมาตรฐาน โปร่งใส ก่อให้เกิดความสำเร็จร่วมกันของชุมชนที่เป็นเจ้าของสหกรณ์รวมถึงการทบทวนเรื่องทุนชุมชน ซึ่งบูร์ดิเยอ ได้กล่าวเกี่ยวกับเรื่อง “ทุน” (capital) ซึ่งครอบคลุมทุนทั้ง 3 รูปแบบ ได้แก่ ทุนทาง เศรษฐกิจ (economic capital) ทุนทางวัฒนธรรม (cultural capital) และทุนทาง สังคม (social capital) รวมไปถึงทุนทางสัญลักษณ์ (symbolic capital) (Bourdieu, 1986) ซึ่งมีความสัมพันธ์เชื่อมโยงส่งผลซึ่งกัน เพื่อก่อให้เกิดแนวการพัฒนาชุมชนและ ศักยภาพในการปฏิบัติงาน อภิสรา ชุ่มจิตร และคณะ (2557) ได้กล่าวถึง ความหมาย และปัจจัยที่มีผลต่อศักยภาพในการปฏิบัติงานโดยอ้างถึงความหมายของศักยภาพ David C. McClelland กล่าวว่า Competency คือ บุคลิกลักษณะที่ซ่อนอยู่ภายใต้ ปัจเจกบุคคลซึ่งสามารถผลักดันให้ปัจเจกบุคคลนั้นสร้างผลการปฏิบัติงานที่ดีหรือตาม เกณฑ์ในงานที่ตนรับผิดชอบ ศักยภาพ คือ คุณลักษณะเชิงพฤติกรรมที่เป็นผลมาจาก ความรู้ ทักษะ ความสามารถ และคุณลักษณะอื่นๆ ที่ทำให้บุคคลสร้างผลงานโดดเด่น ในองค์กร ศักยภาพ คือ ความสามารถสูงสุดที่คนคนหนึ่งสามารถทำได้ และศักยภาพ หมายถึง ความสามารถสูงสุดที่เป็นไปได้ของบุคคล ถ้าหากบุคคลนั้นได้รับการบำรุงส่งเสริมอย่างเต็มที่ และถูกทางทั้งทางกายและทางจิต (พีรญา ตั้งสกุล, 2553 : 6) ซึ่งตาม แนวคิดของ Mc Clelland ศักยภาพมีองค์ประกอบ 5 ส่วน ดังนี้ 1. ความรู้ (Knowledge) 2. ทักษะ (Skill) 3. ความคิดเห็นเกี่ยวกับตนเอง (Self – Concept) 4. บุคลิกลักษณะ ประจำตัวของบุคคล (Traits) และ 5. แรงจูงใจ/เจตคติ (Motive / Attitude) ซึ่งทำให้ บุคคลแสดงพฤติกรรมที่มุ่งไปสู่เป้าหมายหรือความสำเร็จ ส่วนปัจจัยที่มีผลต่อศักยภาพ ในการปฏิบัติงานประกอบด้วย 4 ประการ ได้แก่ ปัจจัยส่วนบุคคล ปัจจัยด้านการบริหาร ปัจจัยด้านการเรียนรู้ ประกอบด้วย การฝึกอบรม (Training) การสอนงาน (Coaching) การเรียนรู้ด้วยตนเอง (Self-Directed Learning) และปัจจัยด้านแรงจูงใจ

กรอบแนวความคิดของการวิจัย



รูปภาพที่ 1 กรอบแนวคิดโครงการวิจัยการพัฒนาศักยภาพชุมชนในการจัดทำบัญชีตามรูปแบบของสหกรณ์เคหสถานเพื่อรองรับโครงการบ้านมั่นคง กรุงเทพมหานคร

ระเบียบวิธีดำเนินการวิจัย

เป็นการวิจัยเชิงคุณภาพในรูปแบบปฏิบัติการแบบมีส่วนร่วม ผ่านขั้นตอนกระบวนการทำวิจัยแบบมีส่วนร่วมของคนในชุมชน กลุ่มเป้าหมาย คือ กรรมการกลุ่มออมทรัพย์หรือสหกรณ์เคหสถานและนักบัญชีชุมชน จำนวน 4 ชุมชน ๆ ละ 4 คน ได้แก่ ชุมชนซอยสะพานร่วมใจ ชุมชนหน้าท่าอากาศยานด้านใต้ ชุมชนตาลคู่ และชุมชนก้าวหน้า จำนวน 16 คน และสมาชิกกลุ่มออมทรัพย์และสหกรณ์เคหสถาน โดยเครื่องมือที่ใช้ในการวิจัย ประกอบด้วย แบบสัมภาษณ์โดยการสัมภาษณ์แบบเจาะลึกเป็นรายบุคคล การวิเคราะห์ จุดแข็ง จุดอ่อน โอกาส และอุปสรรค และการประชุมกลุ่ม หรือ การสนทนากลุ่ม ส่วน วิธีการรวบรวมข้อมูล มีดังนี้ การทบทวนเอกสารประวัติความเป็นมา การสัมภาษณ์เชิงลึก การสนทนากลุ่มการรับฟังความคิดเห็น การอบรมให้ความรู้ การศึกษาดูงานสหกรณ์เคหสถานที่ถูกต้องได้มาตรฐาน การทดลองการจัดทำบัญชี การถอดบทเรียน การทดลองการจัดทำบัญชี และประชุมสรุปผลการทดลอง

ทีมวิจัยได้กำหนดขั้นตอนการดำเนินงานแบ่งตามการดำเนินงานวิจัยที่ได้ลงมือปฏิบัติ เพื่อตอบวัตถุประสงค์ของการวิจัย โดยมีรายละเอียด 2 ขั้นตอน คือ ขั้นตอนที่ 1 กิจกรรมชี้แจงโครงการศึกษาขั้นตอนและวิธีการจัดทำบัญชีของชุมชนภายใต้กลุ่มออมทรัพย์ชุมชนที่ดำเนินการอยู่ในปัจจุบัน รวมถึงปัญหาและอุปสรรคที่เกิดขึ้นปัจจุบัน ขั้นตอนที่ 2 การพัฒนาศักยภาพของชุมชนในการเรียนรู้รูปแบบบัญชีสหกรณ์เคหสถานของกรมส่งเสริมสหกรณ์ การอบรมการจัดทำบัญชีตามรูปแบบสหกรณ์เคหสถาน กิจกรรมทดลองทำบัญชีตามรูปแบบสหกรณ์เคหสถาน การถอดบทเรียนการทดลองการจัดทำบัญชี และการประชุมสรุปผลทดลอง และจัดทำคู่มือการจัดทำบัญชีตามรูปแบบของสหกรณ์เคหสถานเพื่อใช้ประกอบการเรียนรู้ด้วยตนเอง



ผลการวิจัย

2

ผลการดำเนินการวิจัยเพื่อตอบวัตถุประสงค์ที่ 1 เพื่อศึกษาปัญหาและอุปสรรคในการจัดทำบัญชีของชุมชน เพื่อรองรับโครงการบ้านมั่นคง สถานการณ์ก่อนการพัฒนาศักยภาพชุมชนในการจัดทำบัญชีของชุมชน เพื่อรองรับโครงการบ้านมั่นคงที่มีวิจัยดำเนินการค้นหาปัญหาและอุปสรรคในการจัดทำบัญชีของชุมชน โดยจัดกิจกรรมชี้แจงโครงการเพื่อประชุมแลกเปลี่ยนเรียนรู้เกี่ยวกับขั้นตอนการจัดทำบัญชีของกลุ่มออมทรัพย์ที่ดำเนินการอยู่ และปัญหาที่เกิดขึ้นในส่วนที่เกี่ยวข้องกับการดำเนินงานในปัจจุบัน ศึกษาขั้นตอน และวิธีการจัดทำบัญชีของชุมชนภายใต้กลุ่มออมทรัพย์ชุมชนที่ดำเนินการอยู่ในปัจจุบัน รวมถึงปัญหาและอุปสรรคที่เกิดขึ้นในปัจจุบัน เก็บข้อมูลตามประเด็นที่ศึกษา โดยการเก็บรวบรวมข้อมูล และเอกสารต่าง ๆ ที่ดำเนินการอยู่ในปัจจุบัน

ผลการวิเคราะห์ พบว่า ปัญหาและอุปสรรคในการจัดทำบัญชีของชุมชน เพื่อรองรับโครงการบ้านมั่นคง โดยการวิเคราะห์ปัญหาการทำบัญชีของชุมชนตามหลักการ 4M ในกรอบแนวคิดหลักการบริหารจัดการ 4 M (วิรัช วิรัชนิภาวรรณ, 2552) สรุปได้ดังนี้

1) บุคลากร (Men) พบว่า ขาดบุคลากรในการจัดทำบัญชีและกรรมการกลุ่มออมทรัพย์และสหกรณ์ ขาดความรู้ความเข้าใจในการจัดทำบัญชีของชุมชน เพื่อรองรับโครงการบ้านมั่นคง และอายุมากเฉลี่ย 55 ปี ไม่มีเวลาต้องทำงานหารายได้เลี้ยงตนเอง และครอบครัวจึงขาดความร่วมมือและการมีส่วนร่วมสามารถแยกชุมชนทั้ง 4 ชุมชนได้แก่ ชุมชนซอยสะพานร่วมใจ ชุมชนหน้าท่าอากาศยานด้านใต้ ชุมชนตาลคู่ และชุมชนก้าวหน้า มีรายละเอียด ดังนี้

ชุมชนซอยสะพานร่วมใจ เขตดอนเมือง กรุงเทพมหานครเพิ่งเริ่มจัดตั้งเป็นกลุ่มออมทรัพย์ 1 ปี พบว่า มีความรู้ความเข้าใจการจัดเก็บเอกสารเบื้องต้นและมีการบริหารจัดการภายในของกลุ่มออมทรัพย์ มีความต้องการความรู้และความเข้าใจการจัดทำบัญชีเพื่อการเตรียมความพร้อมเข้าสู่การจัดตั้งเป็นสหกรณ์เคหสถาน

ชุมชนหน้าท่าอากาศยานด้านใต้ร่วมกับชุมชนตาลคู่ เขตดอนเมือง กรุงเทพมหานครได้ยื่นจัดตั้งสหกรณ์เคหสถาน ในเดือนธันวาคม ปีพ.ศ.2563 มีความรู้ความเข้าใจในการจัดทำบัญชีรายรับรายจ่ายเบื้องต้น และมีการบริหารจัดการภายในของกลุ่มออมทรัพย์

มีความต้องการความรู้และความเข้าใจการจัดทำบัญชีเพื่อการเตรียมความพร้อมเข้าสู่การเป็นสหกรณ์เคหสถาน

ชุมชนก้าวหน้า เขตหลักสี่ กรุงเทพมหานครจัดตั้งสหกรณ์เคหสถานแล้วตั้งแต่ปี พ.ศ.2554 เป็นเวลา 11 ปี มีปัญหาการจัดทำบัญชีจากคณะกรรมการสหกรณ์เคหสถาน ชุดเดิม คณะกรรมการสหกรณ์เคหสถานชุดใหม่ยังขาดความรู้ความเข้าใจในการจัดทำบัญชีสหกรณ์เคหสถาน เพื่อรองรับโครงการบ้านมั่นคงอย่างถูกต้อง และอายุมาก ไม่มีเวลาต้องทำงานหารายได้เลี้ยงตนเอง และครอบครัวจึงขาดความร่วมมือและการมีส่วนร่วมมีการบริหารจัดการภายในของสหกรณ์เคหสถาน และขั้นตอนการดำเนินงาน ยังไม่เป็นระบบไม่ชัดเจน และไม่ปฏิบัติตามระเบียบของสหกรณ์เคหสถานอย่างถูกต้อง

2) เงิน (Money) พบว่า มีงบประมาณแต่ยังไม่เพียงพอในการบริหารจัดการกลุ่ม ออมทรัพย์และสหกรณ์เคหสถานโดยเฉพาะอย่างยิ่งขาดงบประมาณค่าจ้างผู้ทำบัญชี และค่าใช้จ่ายในการดำเนินงาน เนื่องจากในปัจจุบันนักบัญชีชุมชนทำงานโดยไม่มีค่าตอบแทน ดังนั้น การจัดทำบัญชีจึงอาจมีผู้รับผิดชอบที่มีความรู้ความเข้าใจและการทุ่มเทเสียสละเวลาในการดำเนินงานให้ถูกต้องนั้นหายาก

3) การบริหารการจัดการ (Management) พบว่า มีการบริหารจัดการภายใน ของกลุ่มออมทรัพย์และสหกรณ์เคหสถาน และขั้นตอนการดำเนินงานยังไม่เป็นระบบ ไม่ชัดเจน และไม่ปฏิบัติตามระเบียบของสหกรณ์อย่างถูกต้องกลุ่มออมทรัพย์และ สหกรณ์เคหสถานมีรายละเอียด ดังนี้

ชุมชนซอยสะพานร่วมใจชุมชนหน้าท่าอากาศยานด้านใต้ และชุมชนศาลคู่ เขต ดอนเมือง กรุงเทพมหานคร พบว่า กรรมการกลุ่มออมทรัพย์ มีความรู้ความเข้าใจใน การจัดทำบัญชีรายรับรายจ่ายเบื้องต้นและมีการบริหารจัดการภายในของกลุ่มออม ทรัพย์ ในการเตรียมความพร้อมเข้าสู่การเป็นสหกรณ์เคหสถาน และขั้นตอนการดำเนินงาน ให้เป็นระบบ เช่น ต้องมีการประชุมกรรมการสหกรณ์ทุกเดือน ต้องทำรายงานการ ประชุมทุกครั้ง ต้องทำทะเบียนทรัพย์สิน เป็นต้น จึงเห็นควรต้องไปศึกษาดูงานสหกรณ์ เคหสถานที่ดีดำเนินการถูกต้อง

ชุมชนก้าวหน้า เขตหลักสี่ กรุงเทพมหานคร พบว่า กรรมการสหกรณ์เคหสถาน ขาดความรู้ความเข้าใจในการจัดทำบัญชีของชุมชน เพื่อรองรับโครงการบ้านมั่นคง และ การบริหารจัดการภายในของสหกรณ์ และขั้นตอนการดำเนินงานยังไม่เป็นระบบ เช่น



ต้องมีการประชุมกรรมการสหกรณ์ทุกเดือน ต้องทำรายงานการประชุมทุกครั้ง ต้องทำทะเบียนทรัพย์สิน เป็นต้น จึงเห็นควรต้องไปศึกษาดูงานสหกรณ์เคหสถานเพื่อดำเนินการถูกต้อง

4) ทรัพยากร (Material) พบว่า สถานที่ทำเลที่ตั้งได้ถูกจัดสรรจากชุมชนตามความเหมาะสมของแต่ละชุมชนส่วนเอกสารการจัดทำบัญชีในการจัดทำสหกรณ์เคหสถาน เช่น ชุมชนหน้าท่าอากาศยานด้านใต้และชุมชนศาลคู่ต้องสั่งจัดทำขึ้นใหม่ ส่วนชุมชนซอยสะพานร่วมใจใช้การตีตารางเองเพื่อใช้ในการจัดทำบัญชี เป็นต้น และอุปกรณ์เครื่องใช้สำนักงานเทคโนโลยีที่ทันสมัย เช่น คอมพิวเตอร์ และเครื่องพริ้นเตอร์ เป็นต้น ไม่เพียงพอและชำรุด

ดังนั้น กรอบการพิจารณาใช้หลักการบริหารจัดการ 4 M ซึ่งเหมาะสมกับการนำมาใช้ควบคุมให้การทำงานของสหกรณ์เคหสถานมีคุณภาพและเกิดความเป็นมาตรฐานเชื่อถือได้ โปร่งใส ก่อให้เกิดความสำเร็จร่วมกันของชุมชนที่เป็นเจ้าของสหกรณ์ และประกอบกับการทบทวนทุนชุมชน สรุปได้ ดังนี้

ผลการวิเคราะห์ จากการทบทวนทุนชุมชนทั้งเชิงบวกและเชิงลบ ตามแนวคิดของ Bourdieu พบว่า

1. ทุนด้านเศรษฐกิจ เป็นทุนที่เป็นเงิน รายได้ประเภทต่างๆ หรือ “สิทธิ” ในทรัพย์สินต่างๆ ทุกรูปแบบ ประเด็นสำคัญของทุนทางเศรษฐกิจ (Bourdieu, 1986) พบว่า บุคคลในชุมชนมีฐานะทางเศรษฐกิจยังไม่ดีเท่าที่ควร และมีโอกาสทางสังคมน้อย ต้องทำมาหารายได้ มีรายได้ไม่แน่นอน ไม่มีเวลาฝึกฝนจนเก่งในการจัดทำบัญชี ชุมชนมีผู้สูงอายุมาก เป็นต้น ประกอบกับ สภาพบ้านเรือนมีความแออัดทรุดโทรม บ้านเรือนรูกล้าอยู่แนวลำคลอง ระบบสาธารณสุขยังไม่ครอบคลุม มีปัญหาสิ่งแวดล้อมของชุมชน จึงควรได้รับโอกาสจากภาครัฐและหน่วยงานอื่น เข้ามาดูแลช่วยเหลือและให้มีโอกาสทางสังคมที่ดีมากขึ้น

2. ทุนความรู้ และประสบการณ์ จากการศึกษาทั้ง 3 ชุมชน นักบัญชีชุมชนของทุกชุมชนเคยเข้าอบรมกับ พอช. มาแล้วอย่างน้อยคนละ 1 ครั้ง ซึ่งโดยปกติแล้วเมื่อมีการตั้งเป็นสหกรณ์ พอช.และกรมส่งเสริมสหกรณ์ จะดำเนินการให้ความรู้ในลักษณะการอบรมให้ความรู้ในการจัดทำบัญชี แต่พบว่า การอบรมมีมานานแล้ว มีให้ทำแบบฝึกหัดแต่ยังไม่มีการทดลองทำตามรูปแบบสหกรณ์เคหสถาน ไม่เข้าใจในประเด็นที่ทำ

จริง มีทุนเดิม คือ มีความรู้ความเข้าใจและสามารถดำเนินการรวบรวมรายการทางการเงินเพื่อนำไปบันทึกบัญชีได้ 3 ขั้นตอน คือ 1) การจัดทำเอกสาร 2) การบันทึกบัญชีในสมุดขั้นต้น เช่น สมุดเงินสด สมุดรายวันทั่วไป และ 3) การตรวจสอบและการควบคุม การที่ชุมชนมีทุนประสบการณ์ ที่เคยลองผิดลองถูก มีต้นทุนความรู้และประสบการณ์ ทั้ง 3 ชุมชน เคยผ่านการอบรมมาก่อน ทั้ง 3 ชุมชนต่างมีประสบการณ์ได้เข้ารับการอบรมจาก พอช. อย่างน้อย 1 ครั้ง พบว่า ต้นทุนความรู้และประสบการณ์ มี 3 ด้าน คือ มีการจัดเก็บเอกสารมีการบันทึกในสมุดบัญชีขั้นต้น และมีระบบการควบคุมและการตรวจสอบที่ยังไม่เป็นระบบเท่าที่ควร

3. ทุนวัฒนธรรม สำหรับทุนทางวัฒนธรรม แนวคิดของ Bourdieu ได้จำแนก ดังนี้ 1) ทุนทางวัฒนธรรมที่ฝังตัวอยู่ในรูปการแสดงออกของร่างกายและจิตใจ (embodied state) ทุนทางวัฒนธรรมรูปแบบนี้มักต้องอาศัยระยะเวลาในการประกอบตัวเป็นรูปร่าง นักบัญชีชุมชนมีความตั้งใจมุ่งมั่นที่จะจัดทำบัญชีให้เป็นและให้ถูกต้อง มีความรู้ ความสามารถ ทักษะ อยู่บ้างแต่ยังไม่ครบและถูกต้อง 2) ทุนทางวัฒนธรรมที่ถูกทำให้เป็นวัตถุ (objectified state) ทุนทางวัฒนธรรมรูปแบบนี้มีความเป็นรูปธรรม บุคคลสามารถครอบครองได้ ซึ่งในความเป็นจริง ณ ขณะนี้ ชุมชนบ้านเรือนมีความแออัด ทรุดโทรม บ้านเรือนรูกล้าอยู่แนวลำคลอง ระบบสาธารณูปโภคยังไม่ครอบคลุม มีปัญหาสิ่งแวดล้อมของชุมชน จึงจำเป็นที่จะต้องเข้าร่วมโครงการบ้านมั่นคง ทำให้เป็นแรงผลักดันให้เกิดสหกรณ์เคสสถานขึ้น 3) ทุนทางวัฒนธรรมเชิงสถาบัน (institutionalized state) เป็นทุนทางวัฒนธรรมที่ยึดโยงกับความเป็นสถาบัน นักบัญชีชุมชนได้ทำงานในองค์กรธุรกิจก็จะเรียนรู้และเข้าใจได้เร็ว แต่ส่วนใหญ่ พบว่า คนในชุมชนมีอาชีพค้าขาย หาเช้ากินค่ำมีรายได้ไม่แน่นอน และมีผู้สูงอายุมาก จึงส่งผลให้การประกอบอาชีพการทำงาน การดูแลผู้สูงอายุมีความสำคัญ และจำเป็นมากกว่าการจัดทำบัญชี

4. ทุนทางสังคม เป็นเครือข่ายทางสังคม พบว่า ในชุมชนที่มีความเอื้อเพื่อเกื้อกูลต่อกันเป็นเพื่อนบ้านที่ดี เพื่อนร่วมอาชีพที่ดี ชุมชนมีส่วนร่วมในกิจกรรมของชุมชนให้ความร่วมมือดี ซึ่งถือเป็นทรัพยากรอย่างหนึ่งที่เอื้อประโยชน์ให้ได้ (กาญจนา แก้วเทพ และ สมสุข หินวิมาน, 2553) แก่ชุมชน แต่บางชุมชนประสบปัญหาบางประการ เช่น การบริหารจัดการของคณะกรรมการชุมชนชุดเดิม การไม่ให้ความร่วมมือในการเข้าร่วมโครงการบ้านมั่นคง เป็นต้น ส่วนด้านความสัมพันธ์ระหว่างชุมชนและภาครัฐ ภาคีเครือข่าย



ถือว่าได้รับความร่วมมือดีทั้งสองฝ่าย ไม่ว่าจะเป็น พอช. กรมส่งเสริมสหกรณ์ และ กรมตรวจบัญชีสหกรณ์ ร่วมมือตามภารกิจด้วยดี

จากการทบทวนทุนชุมชน และการรวบรวมข้อมูลปัญหาและอุปสรรคของการจัดทำบัญชีของ 3 ชุมชน ในทางปฏิบัติ โดยเฉพาะอย่างยิ่ง ความรู้และความเข้าใจในการจัดทำบัญชีสหกรณ์เคหสถานได้อย่างถูกต้องจึงต้องเริ่มจากการนำมาเปรียบเทียบกับชุดความรู้ของทีมอาจารย์โดยการรวบรวมข้อมูลจริงและการทบทวนวรรณกรรมได้ประมวลมาเป็นหลักการของการรวบรวมรายการทางการเงินเพื่อนำไปบันทึกบัญชีที่ถูกต้อง โดยขั้นตอนการรวบรวมรายการทางการเงินเพื่อนำไปบันทึกบัญชีมี 5 ขั้นตอน ได้แก่ 1. การจัดทำเอกสาร 2. การบันทึกบัญชีในสมุดขั้นต้น เช่น สมุดเงินสด สมุดรายวันทั่วไป 3. การบันทึกในสมุดขั้นปลาย เช่น บัญชีแยกประเภท การ์ดรายตัวของสมาชิก 4. การจัดทำงบทดลอง และ 5. การตรวจสอบและการควบคุม

จากการวิเคราะห์ข้อมูลก่อนการพัฒนาศักยภาพ พบว่า ทั้ง 3 กลุ่ม สามารถดำเนินการรวบรวมรายการทางการเงินเพื่อนำไปบันทึกบัญชีได้เพียง 3 ขั้นตอน คือ 1) การจัดทำเอกสาร 2) การบันทึกบัญชีในสมุดขั้นต้น เช่น สมุดเงินสด สมุดรายวันทั่วไป และ 3) การตรวจสอบและการควบคุม โดยยังไม่ได้ทำการบันทึกในสมุดขั้นปลาย เช่น บัญชีแยกประเภท การ์ดรายตัวของสมาชิก และการจัดทำงบทดลอง ดังนั้นปัญหาและอุปสรรคในการจัดทำบัญชีของชุมชน เพื่อรองรับโครงการบ้านมั่นคง และเงื่อนไขในการสร้างบ้านมั่นคงหลักสำคัญ คือ การขาดบุคลากรในการจัดทำบัญชี และขาดความรู้ความเข้าใจในการจัดทำบัญชีของชุมชน เพื่อรองรับโครงการบ้านมั่นคง จึงนำไปสู่การดำเนินการเพื่อการพัฒนาศักยภาพชุมชน

ผลการดำเนินการวิจัย เพื่อต่อบัตถุประสงค์ที่ 2 เพื่อศึกษาการพัฒนาศักยภาพชุมชนในการจัดทำบัญชีตามรูปแบบของสหกรณ์เคหสถาน เพื่อรองรับโครงการบ้านมั่นคง

ทีมวิจัยเริ่มการพัฒนาศักยภาพชุมชนในการจัดทำบัญชีตามรูปแบบของสหกรณ์เคหสถาน เพื่อรองรับโครงการบ้านมั่นคงจากประเด็นที่สำคัญ คือ การขาดบุคลากรในการจัดทำบัญชีและขาดความรู้ความเข้าใจในการจัดทำบัญชีของชุมชน เพื่อรองรับโครงการบ้านมั่นคง ดังนั้น ทีมวิจัยได้ทำการประชุมหารือในการแก้ปัญหาเรื่องการขาดบุคลากรการจัดทำบัญชีที่ถูกต้อง และมีคนรุ่นใหม่เข้ามาร่วมกิจกรรมการพัฒนา

ศักยภาพชุมชนด้วย จึงเป็นที่มาของการขอรายชื่อนักทำบัญชี ชุมชนละ 4 คน ที่ต้องการความรู้และความเข้าใจ โดยเฉพาะอย่างยิ่งต้องมีบุคคลรุ่นใหม่อายุน้อย เข้าร่วมกิจกรรมเพื่อสืบสานงานเป็นนักบัญชีของชุมชนต่อไปจากเดิมชุมชนขอยสะพานร่วมใจ ชุมชนหน้าท่าอากาศยานด่านใต้ ชุมชนตาลคู่ และชุมชนก้าวหน้า พบว่า มีนักบัญชีชุมชนส่วนใหญ่มีต้นทุนความรู้ได้เคยเข้ารับการอบรมจากหน่วยงานราชการอย่างน้อย 1-2 ครั้ง แต่บางรายก็ลืม เพราะไม่ได้ทำจริง เปลี่ยนคนทำบัญชี จึงไม่มีความต่อเนื่องในการทำบัญชีชุมชน ดังนั้นกระบวนการการพัฒนาศักยภาพของชุมชน จึงต้องเริ่มจากการให้ความรู้ความเข้าใจและการทดลองทำจริงนั่นเอง

โดยมีการจัดกิจกรรม 10 กิจกรรม ดังนี้ 1) การจัดเวทีอบรมให้ความรู้เกี่ยวกับรูปแบบของบัญชีสหกรณ์เคหสถาน โดยเจ้าหน้าที่สถาบันพัฒนาองค์กรชุมชน (พอช.) และเจ้าหน้าที่กรมส่งเสริมจัดตั้งสหกรณ์ 2) การจัดเวทีอบรมให้ความรู้ความเข้าใจในการจัดทำบัญชีตามรูปแบบของสหกรณ์เคหสถานเพื่อรองรับโครงการบ้านมั่นคงกรุงเทพมหานคร โดยเจ้าหน้าที่กรมตรวจสอบบัญชีสหกรณ์ 3) การจัดเวทีทดลองทำบัญชีตามรูปแบบสหกรณ์เคหสถาน ครั้งที่ 1 4) การจัดเวทีถอดบทเรียนจากการนำไปปฏิบัติงานจริงครั้งที่ 1 5) การศึกษาดูงานสหกรณ์เคหสถานที่ได้มาตรฐานหรือรูปแบบการทำงานที่มีวิธีปฏิบัติที่เป็นระดับดีมาก 6) การจัดเวทีทดลองทำบัญชีตามรูปแบบสหกรณ์เคหสถาน ครั้งที่ 2 7) การจัดเวทีถอดบทเรียนจากการนำไปปฏิบัติงานจริง ครั้งที่ 2 8) การจัดเวทีทดลองทำบัญชีตามรูปแบบสหกรณ์เคหสถาน ครั้งที่ 3 และการจัดเวทีถอดบทเรียนจากการนำไปปฏิบัติงานจริง ครั้งที่ 3 9) การจัดเวทีทดลองทำบัญชีตามรูปแบบสหกรณ์เคหสถาน ครั้งที่ 4 และการจัดเวทีถอดบทเรียนจากการนำไปปฏิบัติงานจริง ครั้งที่ 4 และ 10) ประชุมสรุปผลการทดลอง และจัดทำคู่มือแนวปฏิบัติในการดำเนินงานของคณะกรรมการสหกรณ์เคหสถาน

จากการสรุปผลการทดลอง จากการนำไปปฏิบัติงานจริง จำนวน 4 ครั้ง พบว่า นักบัญชีชุมชนผู้ให้ข้อมูลจากชุมชนขอยสะพานร่วมใจได้กล่าวว่า “มีความมั่นใจในการทำบัญชีสหกรณ์ สามารถจัดทำบัญชีได้” นักบัญชีชุมชนผู้ให้ข้อมูลจากชุมชนหน้าท่าอากาศยานด่านใต้และชุมชนตาลคู่กลุ่มออมทรัพย์ กล่าวว่า “ได้ลองทำดู มีความมั่นใจมากขึ้น” และนักบัญชีชุมชนผู้ให้ข้อมูลจากชุมชนก้าวหน้าสหกรณ์เคหสถาน กล่าวว่า “เข้าใจมากขึ้น ทำได้แล้ว และคิดว่าสามารถทำได้ครบตามขั้นตอนของสหกรณ์



เคหสถาน” ดังนั้นผลการวิเคราะห์จากการจัดกิจกรรมต่าง ๆ ที่ได้กล่าวมาแล้วข้างต้น จึงสรุปได้ว่า นักบัญชีชุมชนทั้ง 4 ชุมชน มีความสามารถในการจัดทำบัญชีสหกรณ์ เคหสถานได้ตามขั้นตอนการรวบรวมรายการทางการเงินเพื่อนำไปบันทึกบัญชีการนำไปปฏิบัติงานจริงใน 5 ขั้นตอน โดยสรุปว่า นักบัญชีชุมชนสามารถจัดทำบัญชีตามรูปแบบสหกรณ์เคหสถานได้อย่างถูกต้อง ครบถ้วน โปร่งใส สร้างความเชื่อถือต่อสมาชิก ชุมชนได้เป็นอย่างดี บรรลุตามเป้าหมายร่วมกัน

ดังนั้น ผลจากการพัฒนาศักยภาพโดยการมีส่วนร่วมในการจัดทำบัญชีตามรูปแบบสหกรณ์เคหสถานเพื่อรองรับบ้านมั่นคงมี 3 ประเด็น ดังนี้

1. เพิ่มศักยภาพของชุมชนในการจัดทำบัญชีตามรูปแบบสหกรณ์เคหสถานเพื่อรองรับบ้านมั่นคง ตามแนวคิดของ Mc Clelland ศักยภาพมีองค์ประกอบ 5 ส่วน ซึ่งนักบัญชีชุมชนมีศักยภาพครบตามองค์ประกอบดังนี้ 1. ความรู้ มีความรู้ในสาระสำคัญที่ต้องรู้เรื่องการจัดทำบัญชี มีความเข้าใจและสามารถจัดทำบัญชีได้ 2. ทักษะ มีความสามารถจัดทำบัญชีได้อย่างคล่องแคล่วว่องไว 3. ความคิดเห็นเกี่ยวกับตนเอง มีเจตคติ ค่านิยม ความคิดเห็นเกี่ยวกับภาพลักษณ์ของตน หรือสิ่งที่เชื่อว่าตนเองมีความมั่นใจว่าสามารถจัดทำบัญชีสหกรณ์เคหสถานได้ถูกต้องครบถ้วน 4. บุคลิกลักษณะประจำตัวของคุณบุคคล โดยนักบัญชีชุมชนมีลักษณะเป็นผู้นำหรือเป็นผู้แทนชุมชนที่สามารถจัดทำบัญชีได้ในชุมชนได้อย่างถูกต้อง 5. แรงจูงใจเจตคติ เป็นแรงจูงใจหรือแรงขับภายใน ซึ่งทำให้นักบัญชีชุมชนแสดงพฤติกรรมที่มุ่งไปสู่เป้าหมายหรือความสำเร็จในการจัดทำบัญชีเพื่อสร้างความเชื่อถือ ความโปร่งใส ความไว้วางใจ ให้กับสมาชิก กลุ่มออมทรัพย์และสหกรณ์เคหสถาน ดังนั้นจึงเกิดปรากฏการณ์ที่สำคัญของนักบัญชีชุมชน คือ

1) นักบัญชีชุมชน สามารถดำเนินการรวบรวมรายการทางการเงินเพื่อนำไปบันทึกบัญชีได้ครบทั้ง 5 ขั้นตอน ซึ่งจากเดิมสามารถทำได้เพียง 3 ขั้นตอนคือ 1) การจัดทำเอกสาร 2) การบันทึกบัญชีในสมุดขั้นต้น เช่น สมุดเงินสด สมุดรายวันทั่วไป และ 3) การตรวจสอบและการควบคุม โดยนักบัญชีชุมชนมีความสามารถทำบัญชีเพิ่มอีก 2 ขั้นตอนได้ คือ การบันทึกในสมุดชั้นปลาย เช่น บัญชีแยกประเภท การ์ดรายตัวของสมาชิก และการจัดทำงบทดลอง จนสามารถจัดทำได้ครบ 5 ขั้นตอน

2) จำนวนนักบัญชีชุมชนที่มีความรู้ความเข้าใจสามารถจัดทำบัญชีตามรูปแบบสหกรณ์เคหสถานได้อย่างถูกต้องอย่างน้อยชุมชนละ 4 คน แบ่งเป็นระดับมาก 2 คน ระดับปานกลาง 2 คน

3) นักบัญชีชุมชนมีศักยภาพเป็นวิทยากรได้ และมีส่วนร่วมในการจัดทำคู่มือแนวปฏิบัติในการดำเนินงานของคณะกรรมการสหกรณ์เคหสถานได้ร่วมจัดทำ “คู่มือการจัดทำบัญชีสหกรณ์เคหสถาน ฉบับชุมชน” จากการจัดทำคู่มือฉบับชุมชนเป็นการรวบรวมแนวปฏิบัติในการดำเนินงานของคณะกรรมการสหกรณ์เคหสถานให้ชุมชนรับรู้และคิดอย่างเป็นระบบ เพื่อเป็นเครื่องมือประกอบการเรียนรู้ด้วยตนเอง และเพื่อการดำเนินงานสหกรณ์เคหสถานเป็นไปด้วยความถูกต้อง โปร่งใส และมีความน่าเชื่อถือต่อสมาชิกสหกรณ์ จะเป็นแนวทางในการแก้ไขปัญหา และอุปสรรคร่วมกันของสมาชิกในชุมชนและการพัฒนาชุมชนต่อไป

4) การพัฒนาการจัดทำบัญชีสหกรณ์เคหสถานทำให้สมาชิกสหกรณ์เคหสถานสามารถเข้าถึงสิทธิ ส่งผลให้สมาชิกสามารถกู้เงินเพื่อสร้างบ้านมั่นคงได้อย่างถูกต้องตามหลักการของสถาบันพัฒนาองค์กรชุมชน (พอช.)

2. ปัจจัยแห่งความสำเร็จ

ความสำเร็จของนักบัญชีชุมชนที่สามารถจัดทำบัญชีตามรูปแบบสหกรณ์เคหสถานได้อย่างถูกต้องประกอบด้วย

1) นักบัญชีชุมชนอายุน้อย มีความสามารถในการเรียนรู้ได้เร็ว ใช้เทคโนโลยีได้ดี

2) คณะกรรมการชุมชน คณะกรรมการกลุ่มออมทรัพย์และสหกรณ์เคหสถาน และนักบัญชีชุมชนมีความตั้งใจในการเรียนรู้ฝึกฝนด้วยตนเอง มีแรงจูงใจให้ความสำคัญต่อการจัดทำบัญชีเพื่อการมีบ้านมั่นคง

3) ภาคีเครือข่าย เป็นอีกหนึ่งปัจจัยที่สำคัญของความสำเร็จในการจัดทำบัญชีตามรูปแบบสหกรณ์เคหสถานได้อย่างถูกต้อง ด้วยความร่วมมือของสถาบันพัฒนาองค์กรชุมชน (องค์กรมหาชน) (พอช.) สำนักงานส่งเสริมสหกรณ์กรุงเทพมหานคร พื้นที่ 2 จนถึงสำนักงานตรวจบัญชีสหกรณ์กรุงเทพมหานคร จากกระบวนการให้ความรู้ความเข้าใจเริ่มจากการเตรียมการโดยสถาบันพัฒนาองค์กรชุมชน (องค์กรมหาชน) (พอช.) เข้าร่วมให้ข้อมูลตั้งแต่ต้นน้ำ กลางน้ำ จนถึงปลายน้ำ ก่อนจัดตั้งกลุ่มออมทรัพย์และสหกรณ์เคหสถาน การเตรียมการ การบริหารจัดการสหกรณ์เคหสถานเพื่อรองรับการ



สร้างบ้านมั่นคง และสำนักงานส่งเสริมสหกรณ์กรุงเทพมหานคร พื้นที่ 2 ช่วยแนะนำ ข้อมูลแก่ชุมชนในการจัดตั้ง และการจัดทำบัญชีตามรูปแบบสหกรณ์เคหสถานได้อย่าง ถูกต้อง โดยวิทยากรจากสำนักงานตรวจบัญชีสหกรณ์กรุงเทพมหานคร และมีส่วนช่วย ในการให้คำปรึกษา การจัดทำคู่มือฉบับอ่านง่าย จึงเป็นภาคีเครือข่ายที่สำคัญซึ่งมีส่วน ร่วมที่ก่อให้เกิดความสำเร็จ และที่สำคัญการให้คำปรึกษาหรือที่ปรึกษา (Coaching) และกำกับดูแลอย่างใกล้ชิดเป็นรายสหกรณ์ เป็นเครือข่ายความร่วมมือที่เข้มแข็งระหว่าง ชุมชนและภาคีเครือข่าย ทำให้เกิดการเรียนรู้จากการนำไปปฏิบัติงานจริง

4) การมีส่วนร่วมของชุมชน คณะกรรมการชุมชน นักบัญชีชุมชน และสมาชิก ของชุมชนทุกขั้นตอนจะก่อให้เกิดความเข้าใจร่วมกันส่งผลต่อการบริหารจัดการสหกรณ์ เคหสถานอย่างเป็นระบบได้

5) นักบัญชีชุมชนมีความรู้ภาคทฤษฎีประกอบกับการทดลองทำบัญชีจริงภาค ปฏิบัติ และโดยเฉพาะอย่างยิ่งการให้คำปรึกษาหรือที่ปรึกษา (Coaching) มีความสำคัญ ต่อความสามารถในการจัดทำบัญชีได้อย่างเข้าใจและถูกต้องครบถ้วน

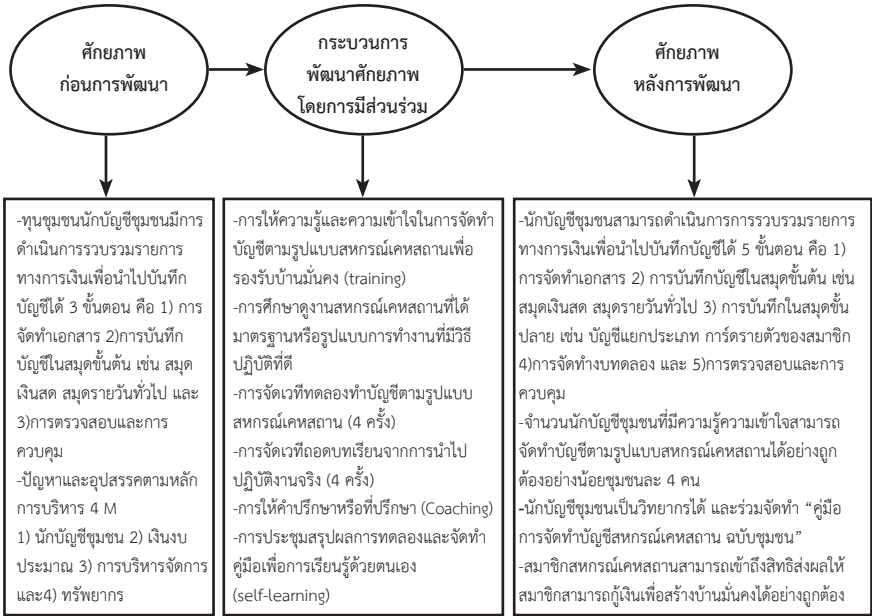
3. ลดความเหลื่อมล้ำในชุมชน

จากการจัดกิจกรรมสรุปได้ว่า มีผลทำให้สามารถเพิ่มศักยภาพให้กับชุมชนและ ลดความเหลื่อมล้ำในชุมชน 5 ด้าน ดังนี้ 1) ด้านความรู้ 2) ด้านสังคม 3) ด้านเศรษฐกิจ 4) ด้านการเมือง และ 5) ด้านสิ่งแวดล้อม โดยเมื่อชุมชนมีการพัฒนาศักยภาพความรู้ด้าน การจัดทำบัญชีที่เป็นระบบ เข้าใจง่าย ถูกต้อง โปร่งใส สามารถตรวจสอบได้ เป็นที่ ยอมรับของชุมชนและหน่วยงานที่เกี่ยวข้อง จึงเป็นการลดความเหลื่อมล้ำด้านความรู้ ในชุมชนแล้วยังสามารถลดความเหลื่อมล้ำด้านสังคมได้อีกด้วย ซึ่งชุมชนโดยผู้ทำบัญชี มีความมั่นใจในการทำบัญชีที่ได้มาตรฐานเป็นไปตามมาตรฐานการบัญชีที่รับรองทั่วไป มากขึ้น และส่งผลให้สมาชิกมีความไว้วางใจ คณะกรรมการได้รับการยอมรับด้านการ บริหารจัดการการเงินกลุ่มออมทรัพย์หรือสหกรณ์จากสมาชิกในชุมชนมีการบริหาร จัดการบัญชีอย่างเป็นระบบ มีมาตรฐาน เป็นที่ยอมรับ และสามารถตรวจสอบได้จาก ชุมชนและหน่วยงานภาครัฐ หากมีการบริหารจัดการด้านการเงินที่ทำให้ชาวบ้าน สามารถมีเงินออม จะนำไปสู่การเข้าถึงสวัสดิการภาครัฐ เพื่อสร้างที่อยู่อาศัยได้ โดย การเข้าถึงโครงการบ้านมั่นคง ซึ่งการลดความเหลื่อมล้ำด้านเศรษฐกิจ โดยการให้ความรู้ ในการทำบัญชีที่เป็นระบบ มีมาตรฐาน เป็นที่ยอมรับของชุมชนและหน่วยงานภาครัฐ

จะทำให้ชาวบ้านมีโอกาสเข้าถึงการออมเพื่อที่อยู่อาศัย โดยการเข้าร่วมโครงการสหกรณ์
เคหสถานเพื่อการออม และรองรับการสร้างบ้านมั่นคง ทำให้สมาชิกมีความมั่นคงทาง
ด้านเศรษฐกิจสามารถสร้างที่อยู่อาศัยได้ตามเงื่อนไขการกู้ของ พอช. และสามารถเข้า
ถึงสวัสดิการด้านที่อยู่อาศัยตามสิทธิของสมาชิกในชุมชนได้ส่งผลต่อความเหลื่อมล้ำ
ด้านการเมืองซึ่งการพัฒนาการจัดทำบัญชีสหกรณ์เคหสถานทำให้สมาชิกชาวบ้านที่เป็น
สมาชิกสหกรณ์เคหสถานสามารถเข้าถึงสิทธิในการแสดงความคิดเห็นต่อสถาบันพัฒนา
องค์กรชุมชนและหน่วยงานภาครัฐอื่นที่เกี่ยวข้องกับบ้านมั่นคง การมีอำนาจในการต่อ
รองด้านงบประมาณและค่าใช้จ่ายในการสร้างบ้านมั่นคงรวมถึงการสนับสนุนในด้าน
อื่น ๆ จากหน่วยงานภาครัฐ และความเหลื่อมล้ำด้านสิ่งแวดล้อม ผลจากการจัดทำบัญชี
สหกรณ์ฯ ที่มีประสิทธิภาพ ส่งผลให้สมาชิกสามารถกู้เงินเพื่อสร้างบ้านมั่นคงได้อย่าง
ถูกต้องตามหลักการของสถาบันพัฒนาองค์กรชุมชน ดังนั้น จึงทำให้มีการจัดสรรพื้นที่
โดยรอบชุมชนมีความเป็นระเบียบ ส่งผลต่อการจัดระบบสิ่งแวดล้อมที่เหมาะสม รวมถึง
การจัดการระบบสาธารณสุขปลอดภัยอย่างเป็นระบบ

สรุปผลการวิจัย

โดยกระบวนการในการพัฒนาศักยภาพชุมชนในการจัดทำบัญชีตามรูปแบบของ
สหกรณ์เคหสถานเพื่อรองรับโครงการบ้านมั่นคงกรุงเทพมหานคร ทีมวิจัยนำเสนอผล
การวิเคราะห์ใน 3 ขั้นตอน คือ



รูปภาพที่ 2 กระบวนการในการพัฒนาศักยภาพชุมชนในการจัดทำบัญชีตามรูปแบบของสหกรณ์เคหสถานเพื่อรองรับโครงการบ้านมั่นคงกรุงเทพมหานคร

อภิปรายผลการวิจัย

ผลการวิจัย พบว่า การวิเคราะห์ปัญหาและอุปสรรคในการจัดทำบัญชีของชุมชนเพื่อรองรับโครงการบ้านมั่นคงตามแนวทางการบริหารการจัดการของสหกรณ์โดยใช้หลักการ 4 M (วิรัช วิรัชฉนิภาวรรณ, 2552) คือ 1. บุคลากร (Men) ขาดความรู้ความเข้าใจในการจัดทำบัญชีของชุมชน และอายุมาก ไม่มีเวลาต้องทำงานหารายได้เลี้ยงตนเอง และครอบครัวจึงขาดความร่วมมือและการมีส่วนร่วม 2. เงิน (Money) มีงบประมาณยังไม่เพียงพอ 3. การบริหารการจัดการ (Management) การบริหารจัดการภายในของสหกรณ์ และขั้นตอนการดำเนินงานยังไม่เป็นระบบไม่ชัดเจนและไม่ปฏิบัติตามระเบียบของสหกรณ์อย่างถูกต้อง 4. ทรัพยากร (Material) สถานที่ และอุปกรณ์เครื่องใช้สำนักงานที่ทันสมัยมีไม่เพียงพอ มีความสอดคล้องกับ กัลยา นาคลังกา และคณะ (2562 : 120-133) กล่าวว่า ปัญหาและแนวทางการบริหารการจัดการของสหกรณ์

โดยใช้หลักการ 4 M ได้แก่ 1) คนหรือบุคลากร (Men) พบว่า บุคลากรขาดแคลน และ ยังขาดความเข้าใจในหลักการอุดมการณ์วิธีการสหกรณ์โดยแนวทางบริหารจัดการ คือ การจัดการความรู้ (Knowledge Management) 2) เงิน (Money) พบว่า มีงบประมาณ ยังไม่เพียงพอโดยแนวทางบริหารจัดการ คือ การลงทุนอย่างสร้างสรรค์ 3) การบริหาร การจัดการ (Management) พบว่า ปัจจัยแห่งความสำเร็จ คือ การจัดทำระบบข้อมูล และสารสนเทศเพื่อการทำงาน เช่นทะเบียนหุ้น ฐานข้อมูลสหกรณ์และควรเพิ่มการจัดการข้อมูลผ่านระบบสารสนเทศ (Information System) 4) ทรัพยากรหรือวัสดุ (Material) พบว่า สถานที่และอุปกรณ์เครื่องใช้สำนักงานที่ทันสมัยไม่เพียงพอโดย แนวทางบริหารจัดการคือ ใช้เทคโนโลยีที่เสริมสร้างความสะดวกให้แก่ผู้ใช้ โดยใช้หลัก การบริหารจัดการ 4 M ซึ่งเหมาะสมกับการนำมาใช้ควบคุมให้การทำงานของสหกรณ์ มีคุณภาพและเกิดความเป็นมาตรฐาน โปร่งใส ก่อให้เกิดความสำเร็จร่วมกันของชุมชน ที่เป็นเจ้าของสหกรณ์ซึ่งสอดคล้องกับ จันทิกา สุภาพงษ์ และคณะ (2561: 377-393) จากผลการวิจัย พบว่า กลุ่มยังไม่มีระบบด้านบัญชีและการบริการจัดการด้านการเงินมี เพียงการบันทึกรายรับรายจ่ายซึ่งไม่พอกับการบริหารงานและการตัดสินใจ จึงมีความ ต้องการระบบบัญชีที่เหมาะสม จากนั้นจึงนำปัญหาและความต้องการมาออกแบบและ สร้างระบบบัญชีการเงินของกลุ่ม โดยกลุ่มสามารถประยุกต์ความรู้ของตนเองเข้าสู่ระบบ บัญชีการเงินของกลุ่ม ทำให้กลุ่มมีความเข้มแข็งยิ่งขึ้น ซึ่งสอดคล้องกับ ชูติกาญจน์ เกิด ประกอบ (2554) ผลการวิจัย พบว่า ปัญหาด้านการปฏิบัติงานมีปัญหาอยู่ในระดับ ปานกลาง 6 ข้อ ประกอบด้วย 1. ระบบบัญชีของสหกรณ์ มีความยุ่งยาก ซับซ้อน เข้าใจยาก 2. ระเบียบนายทะเบียนสหกรณ์มีความยุ่งยากซับซ้อนเข้าใจยาก 3. คำแนะนำ เกี่ยวกับวิธีปฏิบัติทางบัญชีมีรายละเอียดมากเข้าใจยาก 4. สหกรณ์ดำเนินธุรกิจหลายด้าน มีความยุ่งยากซับซ้อน 5. ผู้บริหารของสหกรณ์ให้ความสำคัญกับการดำเนินธุรกิจ มากกว่าการจัดทำบัญชี และ 6. สหกรณ์ขาดหน้าที่ที่ให้คำปรึกษา และแนะนำเกี่ยวกับการ จัดทำบัญชี จึงจำเป็นต้องมุ่งเน้นกระบวนการพัฒนาศักยภาพชุมชนให้มี ประสิทธิภาพมากขึ้น

จากการศึกษาปัญหา และอุปสรรคในการจัดทำบัญชีของชุมชน เพื่อรองรับ โครงการบ้านมั่นคง และเงื่อนไขในการสร้างบ้านมั่นคงหลักสำคัญ คือ การขาดบุคลากร ในการจัดทำบัญชีและขาดความรู้ความเข้าใจในการจัดทำบัญชีของชุมชน เพื่อรองรับ



โครงการบ้านมั่นคง ดังนั้น ทีมวิจัยจึงต้องร่วมกับชุมชน และหน่วยงานภาครัฐจัดให้มีกิจกรรมการพัฒนาศักยภาพชุมชน ด้วยการมีส่วนร่วมของชุมชนในทุกขั้นตอนของการพัฒนาศักยภาพ สอดคล้องกับ วิจิต เอียงอ่อน และคณะ (2563) กล่าวว่า ในด้านความต้องการความรู้ในการจัดทำบัญชีของสหกรณ์ ทั้ง 5 ด้าน คือ 1. ด้านความรู้ ความเข้าใจของผู้ทำบัญชี 2. ด้านเอกสาร วิธีการจัดการเอกสารทางบัญชี 3. ด้านการบันทึกบัญชีและทำงบการเงิน 4. ด้านเครื่องมือที่ใช้ปฏิบัติงานบัญชี 5. ด้านความร่วมมือและประสานงาน โดยภาพรวมความต้องการอยู่ในระดับมาก มีความต้องการ ด้านการประสานงานและความร่วมมือ มากที่สุด รองลงมา คือ ด้านเอกสาร และวิธีการจัดการเอกสารของสหกรณ์ โดยมีข้อเสนอแนะแนวทางในการพัฒนาความรู้ด้านการจัดทำบัญชีของสหกรณ์ ให้มีการอบรมให้ความรู้เกี่ยวกับการจัดทำบัญชี และควรมีการสำรวจถึงความต้องการความรู้ของเจ้าหน้าที่บัญชีอย่างสม่ำเสมอ สอดคล้องกับผลการดำเนินการวิจัย พบว่า กระบวนการพัฒนาศักยภาพชุมชน มีดังนี้ 1. การให้คำปรึกษา (ที่ปรึกษา) มีแลกเปลี่ยนเรียนรู้โดยการให้คำปรึกษาของทีมอาจารย์ และนักวิชาการที่เกี่ยวข้อง 2. การอบรมให้ความรู้ความเข้าใจในการจัดทำบัญชีตามรูปแบบของสหกรณ์เคหสถานเพื่อรองรับโครงการบ้านมั่นคง กรุงเทพมหานคร 3. การศึกษาดูงานสหกรณ์เคหสถานที่ได้มาตรฐานหรือรูปแบบการทำงานที่มีวิธีปฏิบัติที่เป็นระดับดีมาก 4. การจัดเวทีทดลองทำบัญชีตามรูปแบบสหกรณ์เคหสถาน (4 ครั้ง) 5. การจัดเวทีถอดบทเรียนจากการนำไปปฏิบัติงานจริง(4 ครั้ง) และ 6. ประชุมสรุปผลการทดลอง จัดทำคู่มือแนวปฏิบัติในการดำเนินงานของคณะกรรมการสหกรณ์เคหสถาน

จากการวิจัย พบว่า ปัจจัยด้านการเรียนรู้เพื่อพัฒนานักบัญชีชุมชนที่สำคัญ คือ การอบรมให้ความรู้ (Training) การสอนงานหรือที่ปรึกษา (Coaching) และการเรียนรู้ด้วยตนเองของนักบัญชีชุมชน (Self-Directed Learning) สอดคล้องกับ สิริวิลาส มณฑลโสภณ (2537) กล่าวว่า การพัฒนาทรัพยากรมนุษย์โดยกระบวนการฝึกอบรม (Training) จะช่วยเพิ่มพูนความรู้ทำให้การปฏิบัติงานของพนักงานมีประสิทธิภาพสูงขึ้น ประหยัดเวลา และทุนค่าใช้จ่าย ช่วยขจัดปัญหาการขาดแคลนบุคลากรที่มีความรู้ในงานเฉพาะอย่าง และสอดคล้องกับ วันมีชัย บุรณะพันธ์ (2550) กล่าวว่า เนื้อหาของเรื่องที่เป็นที่อบรมอาจเป็นเรื่องที่ตรงกับความต้องการของตัวบุคคลนั้นหรือไม่ก็ได้ แต่จะเป็นเรื่องที่มุ่งเน้นให้ตรงกับงานที่กำลังปฏิบัติอยู่หรือกำลังจะได้รับมอบหมายให้ปฏิบัติ

โดยมีจุดประสงค์ให้เกิดการเปลี่ยนแปลงพฤติกรรม ซึ่งสามารถประเมินผลได้จากกรปฏิบัติงานหรือผลงาน และสอดคล้องกับ ญัฐภัส ชินกิง (ม.ป.ป.) ได้กล่าว การสอนงานหรือที่ปรึกษาเป็นเทคนิคหนึ่งที่มีวัตถุประสงค์ เพื่อมุ่งพัฒนาผู้ปฏิบัติงานให้มีความรู้ทักษะ และคุณลักษณะเฉพาะตัว เพื่อให้การทำงานนั้นๆ ประสบความสำเร็จตามเป้าหมายที่กำหนดขึ้นและเพื่อเป็นการถ่ายทอดเทคนิคและวิธีการทำงานเพื่อให้ผู้ถูกสอนงานมีศักยภาพในการทำงานที่สูงขึ้น มีความก้าวหน้าในหน้าที่การงานต่อไปในอนาคตปัจจัยที่สำคัญที่สุด คือ การเรียนรู้ด้วยตนเองของนักบัญชีชุมชนและความยั่งยืนของนักบัญชีชุมชน คือ การถ่ายทอดความรู้ และการมีคู่มือช่วยให้เกิดความเข้าใจในระบบงานจึงเป็นเรื่องที่สำคัญ

การเพิ่มศักยภาพของชุมชนในการจัดทำบัญชีตามรูปแบบสหกรณ์เคหสถานเพื่อรองรับบ้านมั่นคงเป็นเป้าหมายสำคัญ ผลการวิจัยสอดคล้องกับ พีรญา ตั้งสกุล (2553 : 6) และตามแนวคิดของ Mc Clelland ซึ่งผลวิจัยหลังจากนักบัญชีชุมชนผ่านกระบวนการพัฒนาศักยภาพชุมชน พบว่า ศักยภาพมีองค์ประกอบครบ 5 ส่วน ดังนี้ 1. ความรู้ มีความรู้ในสาระสำคัญที่ต้องรู้เรื่องการจัดทำบัญชีมีความเข้าใจและสามารถจัดทำบัญชีได้ 2. ทักษะ มีความสามารถจัดทำบัญชีได้อย่างคล่องแคล่วว่องไว 3. ความคิดเห็นเกี่ยวกับตนเอง มีเจตคติ ค่านิยม ความคิดเห็นเกี่ยวกับภาพลักษณ์ของตนเองหรือสิ่งที่เชื่อว่าตนเองมีความมั่นใจว่าสามารถจัดทำบัญชีสหกรณ์เคหสถานได้ถูกต้องครบถ้วน 4. บุคลิกลักษณะประจำตัวของบุคคล โดยนักบัญชีชุมชนมีลักษณะเป็นผู้นำหรือเป็นผู้แทนชุมชนที่สามารถจัดทำบัญชีได้ในชุมชนได้อย่างถูกต้อง และ 5. แรงจูงใจ/เจตคติ เป็นแรงจูงใจหรือแรงขับภายใน ซึ่งทำให้นักบัญชีชุมชนแสดงพฤติกรรมที่มุ่งไปสู่เป้าหมายหรือความสำเร็จในการจัดทำบัญชีเพื่อสร้างความเชื่อถือ ความโปร่งใส ความไว้วางใจ ให้กับสมาชิกกลุ่มออมทรัพย์และสหกรณ์เคหสถานจะส่งผลเป็นรูปธรรมต่อสมาชิกสหกรณ์เคหสถานสามารถเข้าถึงสิทธิ ส่งผลให้สมาชิกสามารถกู้เงินเพื่อสร้างบ้านมั่นคงได้อย่างถูกต้อง เป็นการลดความเหลื่อมล้ำของชุมชนในที่สุด

ข้อเสนอแนะที่ได้จากการวิจัย

ข้อเสนอแนะที่ได้จากผลการวิจัย 1) การมีส่วนร่วมของชุมชน คณะกรรมการชุมชน นักบัญชีชุมชน และสมาชิกของชุมชนทุกชั้นตอนจะก่อให้เกิดความเข้าใจร่วมกัน



ส่งผลต่อการบริหารจัดการอย่างเป็นระบบ โดยเฉพาะอย่างยิ่งคณะกรรมการชุมชนและ
นักบัญชีชุมชนมีความตั้งใจ ให้ความสำคัญต่อการจัดทำบัญชี มีอายุน้อยสามารถในการ
เรียนรู้ได้เร็วใช้เทคโนโลยีได้ดีเข้ามามีส่วนร่วมในชุมชนจะก่อให้เกิดความยั่งยืนของชุด
ความรู้ที่จะถ่ายทอดต่อไปในชุมชน 2) การพัฒนาศักยภาพชุมชนควรมีการจัดกิจกรรม
ทั้งภาคทฤษฎีและภาคปฏิบัติ สามารถปรับเปลี่ยนได้ตามสถานการณ์เพื่อความเหมาะสม
ในแต่ละชุมชน การมีความรู้ภาคทฤษฎีประกอบกับการทดลองทำบัญชีจริงภาค
ปฏิบัติ และการให้คำปรึกษาหรือที่ปรึกษา (Coaching) มีความสำคัญต่อความสามารถ
ในการจัดทำบัญชีได้อย่างเข้าใจและถูกต้อง 3) ควรมีการประสานงานระหว่างภาคี
เครือข่าย มหาวิทยาลัย สถาบันพัฒนาองค์กรชุมชน (องค์การมหาชน) (พอช.) สำนักงาน
ส่งเสริมสหกรณ์กรุงเทพมหานคร พื้นที่ 2 และสำนักงานตรวจบัญชีสหกรณ์
กรุงเทพมหานครเป็นเครือข่ายความร่วมมือที่เข้มแข็งระหว่างชุมชนและภาคีเครือข่าย
เป็นอีกหนึ่งปัจจัยที่สำคัญของความสำเร็จก่อให้เกิดความยั่งยืน 4) ควรมีหน่วยงานที่
เกี่ยวข้องโดยตรง อาทิ สำนักงานตรวจบัญชีสหกรณ์กรุงเทพมหานครเข้ามาทำหน้าที่
ในการให้คำปรึกษาหรือที่ปรึกษา (Coaching) และกำกับดูแลอย่างใกล้ชิดเป็นราย
สหกรณ์ ทำให้เกิดการเรียนรู้จากการนำไปปฏิบัติงานจริง และ 5) มหาวิทยาลัยควร
สร้างชุดความรู้บัญชีชุมชน เพื่อให้ชุมชนที่มีความต้องการความรู้ด้านบัญชีชุมชนนำไป
ใช้ให้เกิดประโยชน์ในวงกว้าง

ข้อเสนอแนะสำหรับการวิจัยในครั้งต่อไป 1) ควรศึกษาพฤติกรรมของผู้ทำบัญชี
ในการจัดทำบัญชีตามรูปแบบของสหกรณ์อื่น เช่น สหกรณ์แท็กซี่ สหกรณ์ร้านค้า
 เป็นต้น เพื่อชุมชนจะได้นำข้อมูลมาใช้ศึกษาด้านการบริหารจัดการภายในชุมชน
 2) ควรมีการศึกษาการรวบรวมรายการทางการเงินเพื่อนำไปบันทึกบัญชีได้เพิ่ม
 จาก 5 ขั้นตอน เป็น 8 ขั้นตอน คือ 1. การจัดทำเอกสาร 2. การบันทึกบัญชีในสมุด
 ขึ้นต้น เช่น สมุดเงินสด สมุดรายวันทั่วไป 3. การบันทึกในสมุดขึ้นปลาย เช่น บัญชีแยก
 ประเภท การตัดรายตัวของสมาชิก 4. การจัดทำบทดลอง 5. รายการปรับปรุงบัญชี ณ
 วันสิ้นปีบัญชี 6. รายการปิดบัญชีประจำปี 7. การจัดทำงบการเงิน และ 8. การตรวจ
 สอบและการควบคุม 3) ควรจะมีการศึกษาการพัฒนาศักยภาพกลุ่มอื่น ๆ ในชุมชน เช่น
 กลุ่มแม่บ้าน กลุ่มร้านค้าในชุมชน เป็นต้น เพื่อเป็นแนวทางในการดำเนินงานให้ประสบ
 ความสำเร็จต่อไป และ 4) ผู้วิจัยมีความเห็นว่าควรศึกษาปัจจัยที่ส่งผลต่อบุคคล โดย

เฉพาะด้านการบริหารจัดการด้านผลตอบแทนและด้านแรงจูงใจ และขวัญกำลังใจเพื่อ
เป็นการพัฒนาชุมชนให้เกิดความยั่งยืน

2

เอกสารอ้างอิง

- กรมส่งเสริมสหกรณ์.(2563). *คู่มือแนวทางในการแนะนำส่งเสริมสหกรณ์เคหสถานบ้าน
มั่นคง*. (15 สิงหาคม 2563) สืบค้นจาก <http://www.km.cpd.go.th/>.
- กลุ่มพัฒนาสหกรณ์บริการ กรมส่งเสริมสหกรณ์. (2561). *กรอบแนวทางพัฒนาการ
บริหารจัดการสหกรณ์เคหสถานบ้านมั่นคงให้มีประสิทธิภาพ ปีงบประมาณ
พ.ศ.2561*. (15 สิงหาคม 2563) สืบค้นจาก [https://www.cad.go.th/main.
php?filename=accounting_system](https://www.cad.go.th/main.php?filename=accounting_system).
- กัลยา นาคสิงกา และคณะ. (2562). การพัฒนารูปแบบการบริหารจัดการของสหกรณ์
เคหสถานชุมชนริมคลองลาดพร้าว. *วารสารวิชาการมหาวิทยาลัยราชภัฏ
พระนคร*, 9(2), 121-133.
- กาญจนา แก้วเทพ และ สมสุข หินวิมาน. (2553). *สายธารแห่งนักคิดทฤษฎีเศรษฐศาสตร์
การเมืองกับสื่อการศึกษา*. กรุงเทพฯ : ภาพพิมพ์.
- จันทิกา สุภาพงษ์ และคณะ. (2561). การพัฒนารูปแบบการประเมินการบริหารจัดการ
ของสหกรณ์เคหสถาน ชุมชนริมคลองลาดพร้าว. *วารสารวิชาการสถาบัน
เทคโนโลยีแห่งสุวรรณภูมิ*, 4(1), 80-93.
- ชุดิภาญจน์ เกิดประกอบ. (2554). *ปัญหาการจัดทำบัญชีของสหกรณ์ในจังหวัดอ่างทอง.
บัณฑิตศึกษา วิทยาลัยเทคโนโลยีราชมงคลธัญบุรี, ปทุมธานี*.
- ณัฐภัส ชินกิง. (ม.ป.ป). *การสอนแนะนำงาน*. (30 มิถุนายน 2564) สืบค้นจาก [http://
webintra.diw.go.th/hrmc/knowledge/COACHING.pdf](http://webintra.diw.go.th/hrmc/knowledge/COACHING.pdf).
- พีรญา ตั้งสกุล. (2553). *แนวทางการพัฒนาศักยภาพในการปฏิบัติงานของบุคลากร
องค์การบริการส่วนตำบลพระครู อำเภอเมืองบุรีรัมย์ จังหวัดบุรีรัมย์.
คณะรัฐประศาสนศาสตร์มหาบัณฑิต มหาวิทยาลัยขอนแก่น, ขอนแก่น*.
- วิจิต เอียงอ่อน และคณะ. (2563). แนวทางพัฒนาความรู้ด้านการจัดทำบัญชีของ
สหกรณ์โครงการบ้านมั่นคง จังหวัดจันทบุรี. *วารสารวิชาการวิทยาลัยสันตพล*,
6(1), 48-57.



- วิรัช วิรัชนิภาวรรณ. (2552). แนวคิดและความหมายของการบริหารและการบริหารจัดการ. (25 ตุลาคม 2563) สืบค้นจาก <http://www.wiruch.com/articles%20for%20article/article%20concept%20and%20meaning%20of%20admin%20and%20mgt%20admin.htm>.
- วันมีชัย บุรณะพันธ์. (2550). การศึกษาปัจจัยพื้นฐานสู่ความสำเร็จในด้านการมุ่งเน้นทรัพยากรบุคคลจากองค์การระดับโลกที่ได้รางวัลคุณภาพแห่งชาติ. บัณฑิตวิทยาลัย มหาวิทยาลัยธรรมศาสตร์, กรุงเทพฯ.
- สถาบันพัฒนาองค์กรชุมชน (องค์การมหาชน). (2558). โครงการบ้านมั่นคง การพัฒนาที่อยู่อาศัยโดยองค์กรชุมชนและท้องถิ่น : สำนักงานบ้านมั่นคง สถาบันพัฒนาองค์กรชุมชน (องค์การมหาชน). (5 สิงหาคม 2563) สืบค้นจาก https://web.codi.or.th/development_project/20190321-135/.
- สิริวิลาส มณฑลโสภณ. (2537). การวิเคราะห์ต้นทุน / ผลตอบแทนโครงการพัฒนาทรัพยากรบุคคล : กรณีศึกษาบริษัทการบินไทย จำกัด. หลักสูตรเศรษฐศาสตรมหาบัณฑิต มหาวิทยาลัยรามคำแหง, กรุงเทพฯ .
- สุมิตรา ณ สุวรรณ. (2559). การส่งเสริมความเข้มแข็งให้แก่สหกรณ์ (สหกรณ์เคหสถาน) ภายใต้สภาวะเศรษฐกิจในปัจจุบัน. (20 กรกฎาคม 2564) สืบค้นจาก https://www.cad.go.th/ewt_news.php?nid=4592&filename=01.
- อภิสร่า ชุ่มจิตร์ และคณะ. (2557). การพัฒนาศักยภาพการจัดการธุรกิจชุมชน กรณีศึกษา : ตำบลคลองเคียน อำเภอตะกั่วทุ่ง จังหวัดพังงา. วารสารวิชาการมหาวิทยาลัยราชภัฏภูเก็ต, 10(2), 94-115.
- Bourdieu, P. (1986). *The Forms of Capital*. (22 มิถุนายน 2564) สืบค้นจาก <https://www.marxists.org/reference/subject/philosophy/works/fr/bourdieu-forms-capital.htm>.
- David C. McClelland. (1973). *Harvard University "Competency" Testing for Competence rather than for Intelligence*. New Jersey: American Psychologist