

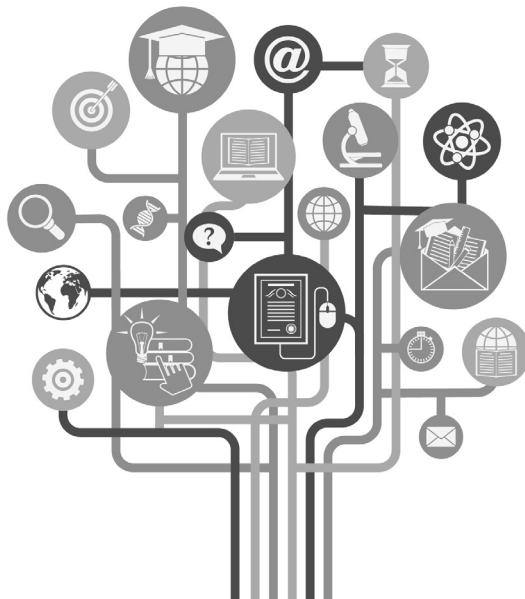
6

ปัจจัยที่มีผลต่อความเห็นของประชาชนในจังหวัดภูเก็ตต่อการเปิดจังหวัดรับนักท่องเที่ยวต่างชาติ ในช่วงสถานการณ์การแพร่ระบาดของเชื้อไวรัสโคโรนา 2019 ปี 2563

Factors Affecting the Opinions of the General Public on the Reopening of Phuket to Foreign Tourists during the COVID-19 Situation in 2020

ธัญภัทร ศาสตระบุรุษ ภัทรา เสมอวงษ์ กฤตณะ พฤกษากร อรปรียา ปิยังกร และ อาทิตยา เนียมสอาด

Thunyapat Sattraburut Phatra Samerwong Kritana Prueksakorn Onpreeya Piyangkorn and Aatitaya Neamsaard





ปัจจัยที่มีผลต่อความเห็นของประชาชนในจังหวัดภูเก็ตต่อการเปิด จังหวัดรับนักท่องเที่ยวต่างชาติ ในช่วงสถานการณ์การแพร่ระบาด ของเชื้อไวรัสโคโรนา 2019 ปี พ.ศ.2563

Factors Affecting the Opinions of the General Public on
the Reopening of Phuket to Foreign Tourists during the COVID-19
Situation in 2020

ธัญภัทร ศาสตราบุรุษา¹ ภัทรา เสมอวงษ์² กฤตณะ พลฤชากร³ อรปรีญา ปิยังกร⁴
และอาทิตยา เนียมสอาด⁵

Thunyapat Sattraburut Phatra Samerwong Kritana Prueksakorn
Onpreeya Piyangkorn and Aatitaya Neamsaard

¹ คณะสิ่งแวดล้อมและทรัพยากรศาสตร์ มหาวิทยาลัยมหิดล จังหวัดนครปฐม 73170 ประเทศไทย
Faculty of Environment and Resource Studies, Mahidol University 73170, Thailand
e-mail : thunyapat.sat@mahidol.ac.th

² คณะสิ่งแวดล้อมและทรัพยากรศาสตร์ มหาวิทยาลัยมหิดล จังหวัดนครปฐม 73170 ประเทศไทย
Faculty of Environment and Resource Studies, Mahidol University 73170, Thailand
e-mail : phatra.sam@mahidol.ac.th

³ คณะสิ่งแวดล้อมและทรัพยากรศาสตร์ มหาวิทยาลัยมหิดล จังหวัดนครปฐม 73170 ประเทศไทย
Faculty of Environment and Resource Studies, Mahidol University 73170, Thailand
e-mail : kritana.pru@mahidol.ac.th

⁴ คณะเทคโนโลยีและสิ่งแวดล้อม มหาวิทยาลัยสงขลานครินทร์ วิทยาเขตภูเก็ต จังหวัดภูเก็ต 83120
ประเทศไทย
Faculty of Technology and Environment, Prince of Songkla University, Phuket Campus 83120,
Thailand e-mail : onpreeya.j@phuket.psu.ac.th

⁵ คณะเทคโนโลยีและสิ่งแวดล้อม มหาวิทยาลัยสงขลานครินทร์ วิทยาเขตภูเก็ต จังหวัดภูเก็ต 83120
ประเทศไทย
Faculty of Technology and Environment, Prince of Songkla University, Phuket Campus 83120,
Thailand e-mail : aatitaya.n@phuket.psu.ac.th

Received : February 8, 2022 Revised : May 9, 2022 Accepted : May 15, 2022

บทคัดย่อ

การวิจัยนี้มีวัตถุประสงค์เพื่อศึกษาปัจจัยที่ส่งผลต่อความเห็นของประชาชนในจังหวัดภูเก็ตต่อการเปิดจังหวัดรับนักท่องเที่ยวต่างชาติในช่วงสถานการณ์การแพร่ระบาดของเชื้อไวรัสโคโรนา 2019 ในปี พ.ศ. 2563 ศึกษาความเห็นต่อแนวทางการจัดการของภาครัฐในการรับมือ ควบคุม ป้องกันช่วงการปิดจังหวัด เพื่อนำผลการวิจัยไปประกอบการวางแผนการบริหารจัดการของหน่วยงานที่เกี่ยวข้องในจังหวัดภูเก็ต ซึ่งงานวิจัยนี้สำรวจจากกลุ่มตัวอย่างของประชาชนในจังหวัดภูเก็ตโดยใช้แบบสอบถามเป็นเครื่องมือในการวิจัย และวิเคราะห์ข้อมูลออกมาเป็นค่าสถิติ ผลการวิจัย พบว่า กลุ่มตัวอย่างมีความคิดเห็นเกี่ยวกับการปิดจังหวัดเพื่อควบคุมการแพร่ระบาดของเชื้อไวรัสโคโรนา 2019 ในระดับปานกลางจนถึงระดับมากที่สุด โดยความคิดเห็นระดับมากที่สุดคือ ด้านผลกระทบต่อสถานประกอบการ งานบริการ และอาชีพที่เกี่ยวข้อง ขณะที่การวิเคราะห์ความคิดเห็นเกี่ยวกับการเปิดจังหวัดเพื่อรับนักท่องเที่ยวต่างชาติ พบว่ามีความคิดเห็นในระดับปานกลางจนถึงระดับมากที่สุด โดยความเห็นระดับมากที่สุดคือ กังวลใจเรื่องความปลอดภัยมากกว่าเรื่องเศรษฐกิจ สะท้อนให้เห็นว่าปัจจัยด้านรายได้นับเป็นปัจจัยสำคัญปัจจัยหนึ่งที่มีผลต่อความเห็นของประชาชน โดยสัมพันธ์กับอาชีพ และช่วงอายุอย่างมีนัยสำคัญทางสถิติที่ .05

คำสำคัญ : การท่องเที่ยว; การเปิดจังหวัด; ความเห็นของประชาชน; มาตรการควบคุมการแพร่ระบาด; โควิด 2019

Abstract

This research aims to study factors affecting the opinions of the general public on the reopening of Phuket to foreign tourists during the second phase of the COVID-19 Situation in 2020. This work also examines the opinions toward the management of the government sector during Phuket's lockdown situation. The research analyzed factors related to the COVID-19 situation. An online survey was conducted on Phuket inhabitants and then statistically analyzed. The results were that the opinion of the majority of the respondents on the lock down in controlling



the pandemic that received the highest mean was the effect on service establishments and related employment. The factor that had the highest influence affecting the opinions on the reopening of Phuket to foreign tourists was people more worried about health than economic concerns. These results reflected that income was one of the major factors, also relevant to occupation and age, influencing the opinions on the lockdown and reopening of Phuket during the COVID-19 situation.

Keywords : Tourism; Reopening; Public Opinion; Vigilant Measures; COVID-19

6

บทนำ

การแพร่ระบาดของเชื้อไวรัสโคโรนา 2019 หรือ โควิด-19 (COVID-19) ทั่วโลกเมื่อต้นปี 2563 ได้ส่งผลกระทบต่อระบบสาธารณสุข ระบบเศรษฐกิจ ตลอดจนการดำเนินชีวิตของประชาชน โดยประเทศต่าง ๆ ได้มีการประกาศนโยบายและมาตรการเพื่อควบคุมการแพร่ระบาดของเชื้อไวรัสโคโรนา 2019 รวมถึงการจำกัด/ระงับการเดินทางระหว่างประเทศ การแพร่ระบาดของเชื้อไวรัสโคโรนา 2019 ระลอกแรกในประเทศไทยเกิดขึ้นระหว่างเดือนมกราคม ถึง ธันวาคม 2563 (ประชาชาติธุรกิจ, 2565) โดยเมื่อวันที่ 25 มีนาคม 2563 ได้มีการประกาศมาตรการปิดช่องทางเข้าราชอาณาจักรไทย การล็อกดาวน์เพื่อลดการแพร่ระบาดของเชื้อไวรัสโคโรนา 2019 พร้อมทั้งการประกาศสถานการณ์ฉุกเฉินทั่วราชอาณาจักร การกำหนดมาตรการเพื่อควบคุมการแพร่ระบาดของเชื้อไวรัสโคโรนา 2019 และเผยแพร่ข้อมูลข่าวสารให้คำแนะนำในการปฏิบัติตัวแก่ประชาชน ซึ่งมาตรการการควบคุมการแพร่ระบาดของเชื้อไวรัสโคโรนา 2019 ที่เกิดขึ้นส่งผลกับทุกภาคส่วน โดยเฉพาะภาคธุรกิจที่ได้รับผลกระทบอย่างรุนแรง (กวิณภพ สายเพชร, 2564)

ภูเก็ตเป็นจังหวัดแรกที่พบผู้ติดเชื้อไวรัสโคโรนา 2019 (บรรพต ปานเคลือบ, 2564) โดยมีการประกาศใช้มาตรการควบคุมการแพร่ระบาด เช่น การห้ามจัดกิจกรรมที่มีการรวมตัวของคนจำนวนมาก และการปิดสถานที่เสี่ยง (ภักพงค์ ทวีพัฒน์, 2563) พร้อมมาตรการเพื่อเยียวยาผู้ได้รับผลกระทบ และฟื้นฟูเศรษฐกิจ แต่การบังคับใช้

มาตรการควบคุมการแพร่ระบาดของเชื้อไวรัสโคโรนา 2019 ที่เข้มงวดได้ส่งผลกระทบต่อเศรษฐกิจ (ดาว ชุ่มตะขบ, 2563; ปกรณ์ อุดมธนะสารสกุล, 2564) รวมถึงการพัฒนาคุณภาพชีวิตความเป็นอยู่ของประชาชน (อิสระพงษ์ พลธานี และอุมาพร บุญเพชรแก้ว, 2563)

จังหวัดภูเก็ตพึ่งพารายได้จากธุรกิจการท่องเที่ยวเป็นหลัก (นิमित ชุ่มสั้น และคณะ, 2564) ในปี พ.ศ. 2562 รายได้จากนักท่องเที่ยวต่างชาติ คิดเป็นร้อยละ 89 (สรัญญา จันทร์สว่าง, 2564) แต่ในปี พ.ศ. 2563 รายได้จากนักท่องเที่ยวต่างชาติลดลงถึงร้อยละ 77 จำนวนนักท่องเที่ยวต่างชาติลดลง ร้อยละ 80 ขณะที่จำนวนนักท่องเที่ยวชาวไทยลดลง ร้อยละ 52 เมื่อเทียบกับปีก่อนหน้า เป็นผลมาจากการแพร่ระบาดของเชื้อไวรัสโคโรนา 2019 นำไปสู่การปิดตัวของธุรกิจที่เกี่ยวข้องกับการท่องเที่ยว รวมถึงประชาชนทั่วไปได้รับผลกระทบจากวิถีชีวิตที่เปลี่ยนแปลงไป ต่อมาได้มีการผ่อนคลายการบังคับปิดสถานที่ และมาตรการควบคุมการแพร่ระบาดของเชื้อไวรัสโคโรนา 2019 ในเดือนสิงหาคม 2563 (The Standard Team, 2563) พร้อมการปรับตัวของธุรกิจในพื้นที่ เช่น การกระตุ้นการท่องเที่ยวของนักท่องเที่ยวชาวไทย การจัดอบรมสัมมนาในพื้นที่ (ชาวไทยพีบีเอส, 2563) ในท้ายที่สุด หน่วยงานภาครัฐ และเอกชนจึงได้มีการหารือเพื่อหาแนวทางขับเคลื่อนระบบเศรษฐกิจของจังหวัดภูเก็ต และมีการเสนอแนวคิด “ภูเก็ตโมเดล” (ไทยรัฐออนไลน์, 2563) เป็นแนวทางในการเปิดรับนักท่องเที่ยวต่างชาติ ซึ่งจะดำเนินการควบคู่ไปกับมาตรการการป้องกันการแพร่ระบาดของเชื้อไวรัสโคโรนา 2019 ตั้งแต่ต้นทาง กลางทาง และปลายทาง (BBC News, 2563) คณะผู้วิจัยจึงต้องการศึกษาปัจจัยที่มีผลต่อความเห็นของประชาชนในพื้นที่จังหวัดภูเก็ตต่อการเปิดจังหวัดภูเก็ต เพื่อคาดการณ์แนวโน้ม และแนวทางในการจัดการที่เหมาะสมของหน่วยงานที่เกี่ยวข้องในจังหวัดภูเก็ต

วัตถุประสงค์การวิจัย

1) เพื่อศึกษาความเห็นของประชาชนต่อแนวทางการจัดการของภาครัฐในการรับมือ ควบคุม ป้องกันการแพร่ระบาดของเชื้อไวรัสโคโรนา 2019 ในช่วงของการเปิดจังหวัดภูเก็ต



2) เพื่อศึกษาปัจจัยที่มีผลต่อความเห็นของประชาชนในจังหวัดภูเก็ต ต่อการเปิดจังหวัดภูเก็ตเพื่อรับนักท่องเที่ยวต่างชาติ

3) เพื่อให้ได้มาซึ่งข้อมูลเชิงวิเคราะห์จากความคิดเห็นของประชาชนเพื่อการสนับสนุนการวางแผนในการบริหารจัดการของหน่วยงานที่เกี่ยวข้องในจังหวัดภูเก็ต

กรอบแนวคิดการวิจัย

คณะผู้วิจัยนำแนวคิดความเชื่อด้านสุขภาพ (Becker, 1974) ประยุกต์กับทฤษฎีความวิตกกังวล (Spielberger, 1983) และการรับรู้ข่าวสาร (Assael, 1998) โดยศึกษาปัจจัยสาเหตุส่วนบุคคลและปัจจัยภาวะแวดล้อม (ณัฐวรธรณ คำแสน และคณะ, 2564) ที่มีผลต่อการรับรู้ แรงจูงใจในการป้องกันตนเอง การรับรู้ข่าวสารที่สอดคล้องกับประสบการณ์ ความวิตกกังวลต่อสถานการณ์ โอกาสในการติดเชื้อไวรัสโคโรนา 2019 จากการรับรู้และประเมินสิ่งที่จะมาคุกคาม อันส่งผลต่อความวิตกกังวล ความกลัว พฤติกรรมการป้องกันตนเอง ควบคุมการจัดการวิกฤต (Beirman, 2011) ที่เหมาะสมจากเหตุการณ์ที่ไม่สามารถคาดการณ์ได้ และร่วมกันแก้ไขของผู้มีส่วนได้เสีย (Pearson & Clair, 1998) (รูปที่ 1) เพื่อก่อให้เกิดแนวทางการบริหารจัดการ ป้องกัน และควบคุมการระบาดของเชื้อไวรัสโคโรนา 2019 อย่างมีประสิทธิภาพ



รูปภาพที่ 1 กรอบแนวคิดการวิจัย

การทบทวนวรรณกรรม

การศึกษาความรอบรู้ด้านสุขภาพ และการป้องกันตนเองของประชาชนในจังหวัดภูเก็ต (ชญานิช ลีอวานิช และคณะ, 2563) พบว่า ส่วนใหญ่มีความรอบรู้ด้านสุขภาพ ข่าวสารเกี่ยวกับเชื้อไวรัสโคโรนา 2019 การป้องกัน รวมทั้งมีการดำเนินชีวิตวิถีใหม่ ผ่านการติดตามข่าวสารทางโทรทัศน์ การแถลงข่าวของศูนย์บริหารสถานการณ์การแพร่ระบาดของโรคติดเชื้อไวรัสโคโรนา 2019 (ศบค.) และอินเทอร์เน็ต โดยกลุ่มผู้สูงอายุในพื้นที่สนใจในข่าวสาร และปฏิบัติตามแนวทางในการป้องกัน เนื่องจากมีอัตราผู้ป่วยที่สูงในจังหวัดภูเก็ต ขณะที่ กายสิทธิ์ แก้วยาศรี และบุญมา สุนทรวิรัตน์ (2564) พบว่าประชาชนในจังหวัดเลย มีความกังวลต่อโอกาสในการติดเชื้อไวรัสโคโรนา 2019 มีรายได้ที่ลดลงเนื่องจากมาตรการปิดการเดินทางเข้า-ออกจังหวัด รวมถึงมาตรการเยียวยาที่อาจไม่ครอบคลุม และเสนอว่าควรเข้มงวดต่อการกักตัวผู้เดินทางจากต่างประเทศ วิเชียร มั่นแหล่ และคณะ (2564) ได้ศึกษาผลกระทบและการปรับตัวของประชาชนในจังหวัดนครศรีธรรมราช พบว่าประชาชนมีการปรับตัวต่อสถานการณ์ที่เกิดขึ้นในหลายด้าน

สำหรับภาคธุรกิจโรงแรมต้องมีการปรับเปลี่ยนกลยุทธ์ และเพิ่มช่องทางการทำการตลาดให้กับประชาชนในประเทศ นำเทคโนโลยีเข้ามาช่วยเพิ่มมูลค่าสินค้าและบริการ เพื่อรองรับพฤติกรรมของผู้บริโภคที่เปลี่ยนไป (กมลพร กัลยาณมิตร, 2564) สอดคล้องกับชีวิตวิถีใหม่ (กวิณภพ สายเพ็ชร์, 2564) ทั้งนี้ต้องสร้างความมั่นใจด้านสุขอนามัย ความปลอดภัยแก่ผู้ใช้บริการ พร้อมทั้งผนวกการท่องเที่ยวเข้าเป็นส่วนหนึ่งของมาตรการควบคุมเชื้อไวรัสโคโรนา 2019 (อมราวดี ไชโย และเมทนี มหาพารม, 2563)

นอกจากนี้ยังมีการศึกษาการบริหารจัดการของภาครัฐในช่วงการแพร่ระบาดของเชื้อไวรัสโคโรนา 2019 เกี่ยวกับความร่วมมือของหน่วยงานในระดับต่าง ๆ การบังคับใช้กฎหมายที่แตกต่างกันตามพื้นที่ (วัลย์พร รัตนเศรษฐ และสมศักดิ์ วานิชยาภรณ์, 2564) ทั้งนี้ นฤมล อนุสนธิ์พัฒน์ และ อมเรศ กลิ่นบัวแก้ว (2564) ได้ศึกษาการบริหารจัดการของภาครัฐ ซึ่งเน้นการเยียวยาให้แก่ประชาชนได้มีกินมีใช้เพื่อช่วยประคับประคองเศรษฐกิจ การศึกษามาตรการทางเศรษฐกิจเพื่อกระตุ้นการท่องเที่ยวในประเทศ (นัชชา เกิดอินทร์ และคณะ, 2564) การศึกษากลยุทธ์การดำเนินงานของภาคบริการในจังหวัดเชียงใหม่ที่ต้องการนโยบายลดหย่อนภาษี (ปกรณ อุดมธนะสารสกุล,



2564) ซึ่งบริบทของจังหวัดอื่น ๆ ที่กล่าวมาต่างไปจากกรณีของจังหวัดภูเก็ตที่รายได้ส่วนมากมาจากนักท่องเที่ยว จึงต้องกระตุ้นรายได้จากการท่องเที่ยวผ่านการเปิดรับนักท่องเที่ยวต่างชาติ จึงจำเป็นต้องดำเนินแนวทางการกระตุ้นเศรษฐกิจในพื้นที่ควบคู่ไปกับการรับมือความเสี่ยงต่อการแพร่ระบาดของเชื้อไวรัสโคโรนา 2019 ดังนั้น การวิจัยเพื่อศึกษาปัจจัยที่มีผลต่อความคิดเห็นของประชาชนผู้มีส่วนได้เสียจึงมีความจำเป็นอย่างยิ่ง เพื่อจะได้นำไปเป็นแนวทางการกำหนดนโยบายและการปฏิบัติที่ตรงกับความต้องการของประชาชนในพื้นที่มากที่สุด

วิธีดำเนินการวิจัย

ผู้เข้าร่วมการวิจัย

ประชากร คือ ประชาชนในจังหวัดภูเก็ตที่ทำงานในสาขาโรงแรมและภัตตาคาร จำนวน 88,803 คน (สำนักงานแรงงานจังหวัดภูเก็ต, 2563) กลุ่มตัวอย่าง คือ ประชาชนในจังหวัดภูเก็ต จำนวน 91 คน อ้างอิงจากสูตรการคำนวณของ Yamane (1973) คิดที่ขนาดของกลุ่มตัวอย่างที่ระดับความเชื่อมั่น 95 % ($Z = 1.96$) และระดับความคลาดเคลื่อน (e) $\pm 10\%$ โดยกลุ่มตัวอย่างเป็นผู้ที่มีความยินดีให้ข้อมูลผ่านแบบสอบถามออนไลน์ที่สร้างด้วยฟอร์มของกูเกิล ดำเนินการเก็บข้อมูลตั้งแต่เดือนตุลาคม ถึง พฤศจิกายน 2563 แนวคิดในการเลือกกลุ่มตัวอย่างในการวิจัย คือ การเลือกตัวอย่างแบบผสมผสาน (Miles & Huberman, 1994) ได้แก่ การเลือกตัวอย่างกรณีหลากหลาย และการเลือกตัวอย่างตามสะดวก

การเก็บรวบรวมข้อมูล

การวิจัยครั้งนี้ใช้แบบสอบถามที่สร้างขึ้นใหม่ แบ่งออกเป็นสามส่วน ได้แก่ **ส่วนที่ 1** เป็นข้อมูลทั่วไปของผู้ตอบแบบสอบถาม ได้แก่ เพศ สถานภาพ อายุ รายได้ต่อเดือน อาชีพ และลักษณะของอาชีพ **ส่วนที่ 2** เป็นความคิดเห็นต่อสถานการณ์การแพร่ระบาดของเชื้อไวรัสโคโรนา 2019 ในจังหวัดภูเก็ต ได้แก่ ความคิดเห็นเกี่ยวกับการปิดจังหวัดภูเก็ตเพื่อควบคุมการแพร่ระบาดของเชื้อไวรัสโคโรนา 2019 ระลอกแรก และการเปิดจังหวัดภูเก็ตอีกครั้งเพื่อรับนักท่องเที่ยวต่างชาติภายในปี 2563 ลักษณะแบบสอบถามเป็นแบบมาตราส่วนประมาณค่าตามแบบของ Likert (1932) ที่มี 5 ระดับ คือ น้อยที่สุด น้อย ปานกลาง มาก และมากที่สุด **ส่วนที่ 3** เป็นคำถามปลายเปิดที่ให้ผู้ตอบแบบสอบถามแสดงความคิดเห็นอื่น ๆ

การทดสอบความเที่ยงโดยใช้ค่าสัมประสิทธิ์แอลฟาของครอนบาค (Cronbach, 1970) พบว่า ค่าความเที่ยงของแบบสอบถามแต่ละตัวแปรมีความเชื่อมั่นอยู่ที่ 0.949 แสดงว่าข้อคำถามมีระดับความเชื่อมั่นสูง มีความเหมาะสม สอดคล้อง และสัมพันธ์ไปในทิศทางเดียวกัน

การวิเคราะห์ข้อมูล

นำข้อมูลส่วนที่ 1 และส่วนที่ 2 มาวิเคราะห์โดยคำนวณค่าสถิติ ข้อมูลส่วนที่ 1 วิเคราะห์โดยใช้การแจกแจงความถี่ แสดงผลเป็นค่าร้อยละ ส่วนที่ 2 วิเคราะห์ข้อมูลโดยใช้สถิติเชิงพรรณนา ประกอบด้วย การแจกแจงความถี่ ร้อยละ ค่าเฉลี่ย (Mean; \bar{x}) และค่าเบี่ยงเบนมาตรฐาน (Standard Deviation; S.D.) จากนั้นวิเคราะห์ความสัมพันธ์ระหว่างตัวแปรต้นกับตัวแปรตาม และวิเคราะห์ความสัมพันธ์ร่วมระหว่างตัวแปรโดยใช้การวิเคราะห์ค่าสหสัมพันธ์ของเพียร์สัน และ สถิติไคสแควร์ สำหรับการแปลผลค่าเฉลี่ยของความคิดเห็น ผู้วิจัยกำหนดเกณฑ์การแปลผลค่าเฉลี่ยคือ ระดับน้อยที่สุด ($\bar{x} = 1.00-1.80$) ระดับน้อย ($\bar{x} = 1.81-2.60$) ระดับปานกลาง ($\bar{x} = 2.61-3.40$) ระดับมาก ($\bar{x} = 3.41-4.20$) และระดับมากที่สุด ($\bar{x} = 4.21-5.00$) และ ส่วนที่ 3 วิเคราะห์ความคิดเห็นอื่น ๆ โดยการรวบรวมความคิดเห็นและจัดแบ่งทิศทางโดยรวมของข้อเสนอแนะ

ผลการวิจัย

ส่วนที่ 1 ข้อมูลทั่วไป

พบว่า ผู้ตอบแบบสอบถามส่วนใหญ่มีอายุต่ำกว่า 20 ปี ร้อยละ 37.4 รองลงมาคืออยู่ในช่วงอายุระหว่าง 40-49 ปี ร้อยละ 20.9 โดยผู้มีรายได้ต่อเดือนส่วนมากต่ำกว่า 10,000 บาท ร้อยละ 49.5 รองลงมาคือรายได้ต่อเดือนอยู่ในช่วง 10,001 – 20,000 ร้อยละ 18.7 ในจำนวนผู้ตอบแบบสอบถามทั้งหมดมีสถานภาพเป็นเจ้าของกิจการร้อยละ 18.7 และไม่ใช่อำนาจของกิจการร้อยละ 81.3 โดยประกอบอาชีพที่เกี่ยวข้องกับธุรกิจท่องเที่ยวร้อยละ 23.1 และอาชีพที่ไม่เกี่ยวข้องกันร้อยละ 76.9



ส่วนที่ 2.1 ผลการวิเคราะห์ความคิดเห็นเกี่ยวกับการปิดจังหวัดภูเก็ตเพื่อควบคุมการแพร่ระบาดของเชื้อไวรัสโคโรนา 2019 ระลอกแรก ในปี 2563 แสดงในตารางที่ 1

ตารางที่ 1 ความคิดเห็นเกี่ยวกับการปิดจังหวัดภูเก็ตเพื่อควบคุมการแพร่ระบาดของเชื้อไวรัสโคโรนา 2019 ระลอกแรก ในปี 2563

ความคิดเห็น	x	S.D.	ระดับ
1. มีผลกระทบต่อ การลดลงของรายได้ครอบครัว	4.1	1.0	มาก
2. มีผลกระทบต่ออาชีพค้าขายทั่วไปในสังคม	4.3	0.9	มากที่สุด
3. มีผลกระทบต่อสถานประกอบกิจการด้านงานบริการและอาชีพที่เกี่ยวข้อง	4.4	0.8	มากที่สุด
4. มีผลกระทบต่อ การจัดการเรียนการสอนในสถานศึกษา	4.0	1.0	มาก
5. มีความเชื่อส่วนตัวว่าจังหวัดภูเก็ตเป็นหนึ่งในจุดเริ่มต้นสำคัญของการระบาด	3.4	1.2	ปานกลาง
6. มีความวิตกกังวลของสังคม(ชาวภูเก็ต)จากมุมมองของคุณที่ เกิดขึ้นในช่วงปิดจังหวัด	3.8	0.9	มาก
7. มีมาตรการของรัฐเพื่อป้องกันและควบคุมการแพร่ระบาดฯ ที่รัดกุม เหมาะสม	3.8	1.0	มาก
8. มีการเยียวยาผู้ได้รับผลกระทบใน จ.ภูเก็ต โดยภาครัฐ	3.2	1.1	ปานกลาง
9. มีสถานพยาบาลต่าง ๆ เพียงพอสำหรับรองรับการแพร่ระบาดฯ	3.7	0.9	มาก
10. มีการให้ช่วยเหลือสังคมจากภาครัฐกิจเอกชนในช่วงการแพร่ระบาดฯ	3.2	1.0	ปานกลาง
11. มีการคัดกรองลูกค้าและมาตรการป้องกันที่ได้มาตรฐานโดยร้านค้า	4.0	0.9	มาก
12. มีการให้ความร่วมมือและความเป็นระเบียบของประชาชนและนักท่องเที่ยว	4.1	0.8	มาก
13. สภาพแวดล้อมและแหล่งท่องเที่ยวตามธรรมชาติในจังหวัดภูเก็ตได้รับการฟื้นฟู	4.2	0.9	มาก

จากการวิเคราะห์ความคิดเห็น (ตารางที่ 1) พบว่า ผู้ตอบแบบสอบถามมีความคิดเห็นในระดับปานกลางจนถึงระดับมากที่สุดในทุกคำถาม โดยมีความคิดเห็นระดับมากที่สุดด้านผลกระทบของการปิดจังหวัดภูเก็ตเพื่อควบคุมการแพร่ระบาดของเชื้อไวรัสโคโรนา 2019 ต่อสถานประกอบการกิจการด้านงานบริการและอาชีพที่เกี่ยวข้องที่ $x = 4.4$, S.D. = 0.9 เมื่อพบว่าผลการวิเคราะห์ค่าเฉลี่ยมีค่าเบี่ยงเบนมาตรฐานที่สูง คณะผู้วิจัยจึงวิเคราะห์ความสัมพันธ์ร่วมระหว่างตัวแปรโดยใช้การวิเคราะห์ค่าสหสัมพันธ์ของเพียร์สัน และสถิติไคสแควร์ พบว่า ผู้ตอบแบบสอบถามที่มีรายได้ อาชีพ และลักษณะอาชีพที่แตกต่างกัน มีความคิดเห็นเกี่ยวกับการปิดจังหวัดภูเก็ตที่แตกต่างกันอย่างมีนัยสำคัญทางสถิติที่ระดับ .05 โดยผู้มีรายได้ต่อเดือนต่ำกว่า 10,000 บาท ได้รับผลกระทบต่อการลดลงของรายได้ครอบครัวระดับมากที่สุด รองลงมา คือ ผู้มีรายได้ต่อเดือนอยู่ในช่วง 10,001 – 20,000 บาท ซึ่งสอดคล้องกับผลกระทบต่ออาชีพค้าขายทั่วไปในสังคม รวมถึงผลกระทบต่อการจัดการเรียนในสถานศึกษา ที่กลุ่มผู้ตอบแบบสอบถามที่มีรายได้ต่ำกว่า 10,000 บาท และอยู่ในช่วง 10,001 – 20,000 บาท ได้รับผลกระทบระดับมากที่สุด

อาชีพที่ต่างกันสัมพันธ์กับผลกระทบต่อการปิดจังหวัดภูเก็ต ได้แก่ ผลกระทบต่อการจัดการเรียนในสถานศึกษา ความวิตกกังวลของประชาชนที่เกิดขึ้นในช่วงปิดจังหวัดภูเก็ต รวมถึงสภาพแวดล้อมและแหล่งท่องเที่ยวตามธรรมชาติได้รับการฟื้นฟูเนื่องจากการปิดจังหวัดภูเก็ตในช่วงการแพร่ระบาดของเชื้อไวรัสโคโรนา 2019 โดยผู้ที่ไม่ใช่เจ้าของกิจการให้ความคิดเห็นในระดับมากที่สุดต่อเรื่องที่กำลังมาข้างหน้า นอกจากนี้ อาชีพที่ต่างกันของผู้ตอบแบบสอบถามสามารถบ่งชี้ความสัมพันธ์กับความคิดเห็นในบางเรื่อง โดยผู้ไม่มีรายได้ที่เกี่ยวข้องกับธุรกิจท่องเที่ยวส่วนใหญ่มีความเชื่อส่วนบุคคลที่ว่าจังหวัดภูเก็ตเป็นหนึ่งในจุดเริ่มต้นของการแพร่ระบาดของเชื้อไวรัสโคโรนา 2019 ในระดับมากจนถึงระดับมากที่สุด ในขณะที่กลุ่มผู้มีรายได้ที่เกี่ยวข้องกับธุรกิจท่องเที่ยวส่วนใหญ่ให้ความเห็นในระดับปานกลาง



ส่วนที่ 2.2 ผลการวิเคราะห์ความคิดเห็นเกี่ยวกับการเปิดจังหวัดภูเก็ตอีกครั้ง เพื่อรับนักท่องเที่ยวต่างชาติภายในปี 2563 แสดงในตารางที่ 2

ตารางที่ 2 ความคิดเห็นเกี่ยวกับการเปิดจังหวัดภูเก็ตอีกครั้งเพื่อรับนักท่องเที่ยวต่างชาติ
ภายในปี พ.ศ. 2563

ความคิดเห็น	x	S.D.	ระดับ
1. คุณเห็นด้วยในการเปิดจังหวัดภูเก็ตเพื่อรับนักท่องเที่ยวต่างชาติ	3.2	1.2	ปานกลาง
2. การเปิดจังหวัดเพื่อรับนักท่องเที่ยวต่างชาติจะทำให้มีจำนวนนักท่องเที่ยวเพิ่มขึ้น	3.4	1.1	ปานกลาง
3. การเปิดรับนักท่องเที่ยวต่างชาติเป็นส่วนสำคัญในการกระตุ้นเศรษฐกิจของจังหวัด	3.7	1.0	มาก
4. คุณได้ประโยชน์จากการเปิดจังหวัด (ทั้งทางตรงหรือทางอ้อม)	3.5	1.2	มาก
5. คุณคิดว่ามาตรการกระตุ้นให้นักท่องเที่ยวไทยมาเที่ยวจังหวัดภูเก็ตเพียงพอแล้วต่อการยกระดับประคองสภาพเศรษฐกิจของจังหวัดในปี 2563	3.3	1.0	ปานกลาง
6. คุณมีความเชื่อมั่นในมาตรการป้องกันการแพร่ระบาดของฯ ของภาครัฐ	3.3	1.2	ปานกลาง
7. ภาครัฐได้มีการให้ข้อมูลหรือการสนับสนุนต่าง ๆ ในการเตรียมมาตรการรองรับนักท่องเที่ยวครอบคลุมทั้งระบบ	3.1	1.2	ปานกลาง
8. คุณมีการรับรู้ถึงกระบวนการคัดเลือกโรงแรมที่พักที่ใช้ในการกักกันนักท่องเที่ยว	3.1	1.2	ปานกลาง
9. คุณมีการรับรู้ถึงมาตรการควบคุมนักท่องเที่ยวในโรงแรมที่พักที่ใช้ในการกักกันนักท่องเที่ยวเพื่อควบคุมการแพร่ระบาดของฯ	3.2	1.1	ปานกลาง
10. คุณมีความกังวลใจว่าจำนวนวันที่ใช้ในการกักกัน เฝ้าระวังตามมาตรฐานที่ได้ยินจากสื่อต่าง ๆ อาจไม่เพียงพอและยังมีความเสี่ยงต่อการแพร่ระบาดของฯ	3.7	1.0	มาก
11. คุณมีความเชื่อมั่นในความพร้อมสำหรับมาตรการป้องกันการแพร่ระบาดของฯ ของโรงแรม ภายหลังจากที่นักท่องเที่ยวผ่านการกักกัน	3.3	1.1	ปานกลาง
12. คุณมีความเชื่อมั่นในความพร้อมสำหรับมาตรการป้องกันการแพร่ระบาดของฯ ของห้างสรรพสินค้า ภายหลังจากที่นักท่องเที่ยวผ่านการกักกัน	3.4	1.0	ปานกลาง
13. คุณมีความเชื่อมั่นในความพร้อมสำหรับมาตรการป้องกันการแพร่ระบาดของฯ ของร้านอาหาร ภายหลังจากที่นักท่องเที่ยวผ่านการกักกัน	3.1	1.0	ปานกลาง

ตารางที่ 2 ความคิดเห็นเกี่ยวกับการเปิดจังหวัดอีกครั้งเพื่อรับนักท่องเที่ยวต่างชาติ ภายในปี พ.ศ. 2563 (ต่อ)

ความคิดเห็น	x	S.D.	ระดับ
14. คุณมีความเชื่อมั่นในความพร้อมสำหรับมาตรการป้องกันการแพร่ระบาดของฯ ของร้านค้า-ภายหลังจากที่นักท่องเที่ยวผ่านการกักกัน	3.3	1.1	ปานกลาง
15. คุณมีความพร้อมในกรณีสุดวิสัยที่ต้องปิดจังหวัดอีกครั้ง	3.5	1.1	มาก
16. หน่วยงาน/บริษัท/องค์กรของคุณมีความพร้อมในกรณีสุดวิสัยที่ต้องปิดจังหวัดอีกครั้ง	3.3	1.2	ปานกลาง
17. สถานพยาบาลของรัฐมีความพร้อมในการรองรับกรณีที่มีการแพร่ระบาดของฯ อีกครั้ง	3.5	1.0	มาก
18. ภาครัฐมีความพร้อมในการบริหารจัดการหรือชดเชยค่าเสียหายกรณีต้องปิดจังหวัดอีกครั้ง	2.9	1.2	ปานกลาง
19. ภาคธุรกิจเอกชนมีความพร้อมในกรณีสุดวิสัยที่ต้องปิดจังหวัดอีกครั้ง	3.2	1.1	ปานกลาง
20. ภาคธุรกิจเอกชนมีความสามารถในการสนับสนุนผู้ได้รับผลกระทบในกรณีที่ต้องปิดจังหวัดอีกครั้ง	3.1	1.2	ปานกลาง
21. สถานศึกษามีความพร้อมในการจัดการเรียนการสอนต่อเนื่องต่อไปในกรณีที่ต้องปิดจังหวัดอีกครั้ง	3.5	1.1	มาก
22. สังคมมีความวิตกกังวลในการเปิดจังหวัดเพื่อต้อนรับนักท่องเที่ยวต่างชาติ	3.8	1.0	มาก
23. คุณเป็นคนให้ความสำคัญกับเรื่องของความปลอดภัยมากกว่าเรื่องของเศรษฐกิจ	3.8	1.0	มาก

จากการวิเคราะห์ความคิดเห็น (ตารางที่ 2) พบว่า ผู้ตอบแบบสอบถามมีความคิดเห็นในระดับปานกลางจนถึงระดับมากในทุกคำถาม โดยให้ความเห็นมากที่สุด คือ สังคมมีความวิตกกังวลในการเปิดจังหวัดเพื่อต้อนรับนักท่องเที่ยวต่างชาติ และผู้ตอบแบบสอบถามให้ความสำคัญกับเรื่องของความปลอดภัยมากกว่าเรื่องของเศรษฐกิจ ($x = 3.8$, $S.D. = 1.0$) เมื่อทำการวิเคราะห์ความสัมพันธ์ร่วมระหว่างตัวแปรโดยใช้การวิเคราะห์ค่าสหสัมพันธ์ของเพียร์สัน และสถิติไคสแควร์ พบว่า อายุและลักษณะอาชีพ



ที่แตกต่างกันของผู้ตอบแบบสอบถามมีผลต่อความคิดเห็นเกี่ยวกับการเปิดจังหวัดภูเก็ตอีกครั้งที่แตกต่างกันอย่างมีนัยสำคัญทางสถิติที่ระดับ .05

กลุ่มผู้ตอบแบบสอบถามที่มีอายุต่ำกว่า 20 ปีแสดงความคิดเห็นระดับน้อยที่สุด และระดับปานกลาง ต่อมาตรการป้องกันการแพร่ระบาดของเชื้อไวรัสโคโรนา 2019 รวมถึงความคิดเห็นการให้ข้อมูลหรือการสนับสนุนต่าง ๆ โดยภาครัฐในการเตรียมมาตรการรองรับนักท่องเที่ยว ในขณะที่กลุ่มผู้ตอบแบบสอบถามที่มีอายุระหว่าง 40 ถึง 49 ปี ส่วนใหญ่ให้ความเชื่อมั่นในระดับมากต่อทั้งสองประเด็นนี้ นอกจากนี้ ลักษณะของอาชีพที่แตกต่างกันของผู้ตอบแบบสอบถามสะท้อนความสัมพันธ์ระหว่างความคิดเห็นในบางประเด็น โดยกลุ่มผู้ที่มีรายได้เกี่ยวข้องกับธุรกิจการท่องเที่ยวส่วนใหญ่ให้ความเชื่อมั่นในมาตรการป้องกันการแพร่ระบาดของเชื้อไวรัสโคโรนา 2019 ในระดับมาก ขณะที่ผู้ที่ไม่ได้มีรายได้เกี่ยวข้องกับธุรกิจท่องเที่ยวมีความคิดเห็นในระดับที่หลากหลาย ตั้งแต่ให้ความเชื่อมั่นระดับน้อยที่สุดจนถึงระดับมากที่สุด และเมื่อพิจารณาความพร้อมในกรณีสุวัศชัยที่ต้องปิดจังหวัดภูเก็ตอีกครั้ง พบว่า กลุ่มผู้ที่มีรายได้เกี่ยวข้องกับธุรกิจท่องเที่ยวส่วนใหญ่มีความพร้อมในระดับมาก ต่างจากผู้ที่ไม่ได้มีรายได้เกี่ยวข้องกับธุรกิจท่องเที่ยวที่มีความพร้อมต่อการปิดจังหวัดภูเก็ตอีกครั้งในระดับปานกลาง

ส่วนที่ 3 ผลการวิเคราะห์ความคิดเห็นอื่น ๆ

สามารถสรุปข้อเสนอนี้ทั้งหมดของผู้ตอบแบบสอบถามได้เป็น 3 ทิศทาง ดังนี้ **ทิศทางที่หนึ่ง** คือ ไม่ต้องการให้มีการเปิดจังหวัดภูเก็ต เนื่องจากสถานการณ์การแพร่ระบาดของเชื้อไวรัสโคโรนา 2019 ในต่างประเทศยังไม่คลี่คลาย และมีแนวโน้มที่จะรุนแรงมากขึ้น อาจจะทำให้ประชาชนในพื้นที่ได้รับผลกระทบจากการแพร่ระบาดได้อีกทั้งผู้ตอบแบบสอบถามบางส่วนยังไม่เชื่อมั่นในมาตรการของภาครัฐ **ทิศทางที่สอง** คือ ควรเปิดจังหวัดภูเก็ต ซึ่งเป็นการกระตุ้นเศรษฐกิจอย่างมีนัยสำคัญ โดยควรมีมาตรการจากภาครัฐที่แน่นอน ชัดเจน รัดกุม ทั้งในด้านมาตรการคัดกรอง การกักกัน ฝ้าระวังสังเกตอาการ สถานที่รองรับนักท่องเที่ยว โดยภาครัฐ ภาคเอกชน รวมถึงประชาชนต้องร่วมมือกันปฏิบัติตามมาตรการที่กำหนดอย่างเคร่งครัด มีการประชาสัมพันธ์ข่าวสาร และมาตรการที่ชัดเจนจากภาครัฐให้มากขึ้น และ **ทิศทางที่สาม** คือ ควรชะลอการเปิดจังหวัดภูเก็ต จนกว่าภาพรวมของสถานการณ์การแพร่ระบาดของเชื้อไวรัสโคโรนา 2019 ในระดับโลกดีขึ้น และควรมุ่งเน้นการกระตุ้นเศรษฐกิจ โดยการเชิญชวนให้นักท่องเที่ยวชาวไทยมากขึ้น

สรุปผลการวิจัย

การวิจัยครั้งนี้สะท้อนให้เห็นว่าปัจจัยด้านรายได้เป็นปัจจัยสำคัญที่มีผลต่อความเห็นของประชาชน ซึ่งสัมพันธ์กับอาชีพ และช่วงอายุ โดยผู้ประกอบการให้ความสำคัญต่อประเด็นด้านรายได้ในระดับสูงมากกว่าความกังวลต่อความเสี่ยงในการแพร่ระบาดของเชื้อไวรัสโคโรนา 2019 จึงมีความต้องการให้เปิดจังหวัดภูเก็ต เพื่อการขับเคลื่อนธุรกิจของตน และมีความมั่นใจในมาตรการการป้องกันของรัฐ จากการวิเคราะห์ช่วงอายุ พบว่า กลุ่มผู้มีอายุน้อยมีความกังวลต่อความเสี่ยงในการติดเชื้อไวรัสโคโรนา 2019 อันเนื่องมาจากความไม่แน่ใจต่อมาตรการของรัฐบาลหากมีการแพร่ระบาดของเชื้อไวรัสโคโรนา 2019 อีกครั้ง อีกทั้งมองว่าเป็นโอกาสดีในการฟื้นฟูธรรมชาติ สะท้อนให้เห็นว่ากลุ่มผู้มีอายุน้อยอาจไม่ได้รับผลกระทบโดยตรงจากรายได้การเที่ยวที่ลดลง จึงกังวลหรือให้ความสำคัญต่อผลกระทบประเด็นอื่นมากกว่า ในขณะที่กลุ่มตัวอย่างในช่วงอายุ 40 ถึง 49 ปี มีความกังวลต่อการติดเชื้อมากกว่า แต่ก็มีความเชื่อมั่นในมาตรการของรัฐเนื่องจากเชื่อมั่นในข่าวสารที่ได้รับผ่านสื่อต่าง ๆ

ทิศทางที่กลุ่มตัวอย่างมีต่อการเปิดจังหวัดภูเก็ตทั้งสามทิศทางสะท้อนถึงความสำคัญของแนวทางกระตุ้นเศรษฐกิจ ซึ่งต้องดำเนินการควบคู่ไปกับการรับมือความเสี่ยงต่อการแพร่ระบาดของเชื้อไวรัสโคโรนา 2019 และผลกระทบจากมาตรการป้องกันเนื่องจากจังหวัดภูเก็ตพึ่งพารายได้จากนักท่องเที่ยวต่างชาติเป็นหลัก มาตรการต่าง ๆ จึงควรคำนึงถึงความสมดุลของกิจกรรมทางเศรษฐกิจ มีความยืดหยุ่นที่สอดคล้องกับการป้องกันการแพร่ระบาดของเชื้อไวรัสโคโรนา 2019 พร้อมทั้งให้ความสำคัญต่อการสร้างความมั่นใจด้านสุขอนามัย โดยอาศัยความร่วมมือจากทุกฝ่ายในการบริหารจัดการการป้องกันควบคุมการแพร่ระบาดของเชื้อไวรัสโคโรนา 2019 รวมถึงการพิจารณาแนวโน้มของผลกระทบจากมุมมองที่หลากหลายเพื่อความเชื่อมั่นและความพร้อมของประชาชนในพื้นที่ต่อการเปิดจังหวัดภูเก็ตอีกครั้ง



อภิปรายผลการวิจัย

ประเด็นที่ 1 ความเห็นต่อผลกระทบที่ได้รับจากการปิดจังหวัดภูเก็ตเพื่อควบคุมการแพร่ระบาดของเชื้อไวรัสโคโรนา 2019 ในปี พ.ศ. 2563

รายได้เป็นปัจจัยสำคัญที่มีความสัมพันธ์กับระดับของผลกระทบ ซึ่งสะท้อนจากการที่ผู้มีรายได้ต่อเดือนต่ำกว่า 10,000 บาท และ 10,001 – 20,000 บาท ได้รับผลกระทบต่อการลดลงของรายได้ครอบครัวมากที่สุด สอดคล้องกับความคิดเห็นการเยียวยาโดยภาครัฐ และการช่วยเหลือสังคมจากภาครัฐกิจเอกชนในระดับปานกลาง ซึ่งสะท้อนว่าการเยียวยาประชาชนไม่เพียงพอจึงยังมีความกังวลเรื่องรายได้ สอดคล้องกับงานวิจัยในจังหวัดเลย (กายสิทธิ์ แก้วยาศรี และบุญมา สุนทราวีรัตน์, 2564)

ผลกระทบอีกประการ คือ ความกังวลของนักศึกษาต่อการจัดการเรียนในสถานศึกษาในระดับมากที่สุด จากการเปลี่ยนการเรียนมาเป็นรูปแบบออนไลน์ (ภัทรา เสมอวงษ์ และคณะ, 2564; กรรณิการ์ แสนสุภา และคณะ, 2563) ซึ่งอาจเผชิญกับความเครียดจากการเรียนออนไลน์ การขาดแคลนอุปกรณ์ในการเรียน เป็นต้น ทั้งนี้ ปัจจัยด้านการเงินส่งผลกระทบต่อทั้งทางตรง และทางอ้อมต่อการเรียน (สุกัญญา ทารส และทรงศักดิ์ ภูสีอ่อน, 2563; จีระนันต์ เจริญรัตน์, 2559; วันวิสาข์ แก้วสมบูรณ์ และคณะ, 2555) โดยกลุ่มตัวอย่างส่วนใหญ่ที่ไม่ใช่เจ้าของกิจการให้ความคิดเห็นในระดับมากที่สุดถึงผลกระทบทางบวกจากการปิดจังหวัดในการฟื้นฟูสภาพแวดล้อม และแหล่งท่องเที่ยวธรรมชาติ วิเคราะห์ได้ว่าเนื่องจากกลุ่มตัวอย่างนี้เป็นผู้ที่มีรายได้ต่ำกว่า 20,000 บาท รวมถึงนักศึกษา ไม่ได้เป็นผู้ได้รับผลกระทบโดยตรงเมื่อเทียบกับเจ้าของกิจการ จึงมองว่าเป็นโอกาสในการฟื้นฟูธรรมชาติ อีกทั้งกลุ่มตัวอย่างนี้ไม่ได้แสดงความกังวลต่อการแพร่ระบาดของเชื้อไวรัสโคโรนา 2019 ในช่วงของการปิดจังหวัดภูเก็ต โดยเชื่อมั่นในระดับมากที่สุดต่อการจัดการของภาครัฐ มาตรการที่รัดกุม มีสถานพยาบาลเพียงพอ การคัดกรองลูกค้า และมาตรการป้องกันตามสถานที่ต่าง ๆ รวมถึงมั่นใจในความร่วมมือ และความเป็นระเบียบของประชาชนและนักท่องเที่ยวในช่วงการแพร่ระบาดของเชื้อไวรัสโคโรนา 2019 ในระดับสูง เช่นเดียวกับความเห็นของประชาชนในจังหวัดเลยที่แสดงความมั่นใจต่อคำแนะนำที่ได้จากสาธารณสุข (กายสิทธิ์ แก้วยาศรี และบุญมา สุนทราวีรัตน์, 2564)

ประเด็นที่ 2 ความคิดเห็นเกี่ยวกับการเปิดจังหวัดภูเก็ตอีกครั้งเพื่อรับนักท่องเที่ยวต่างชาติภายในปี 2563

พบว่า ผู้ที่มีอายุต่ำกว่า 20 ปี แสดงความเชื่อมั่นระดับน้อยที่สุดต่อมาตรการป้องกันการแพร่ระบาดของเชื้อไวรัสโคโรนา 2019 ของภาครัฐ โดยมีความคิดเห็นต่อภาครัฐที่เกี่ยวกับการให้ข้อมูลหรือการสนับสนุนต่าง ๆ ในการเตรียมมาตรการรองรับนักท่องเที่ยวครอบคลุมทั้งระบบในระดับปานกลาง ซึ่งวิเคราะห์ได้ว่ากลุ่มตัวอย่างนี้มีการติดตามข้อมูลข่าวสารจากสื่ออื่น ๆ ด้วย ได้แก่ อินเทอร์เน็ต จึงส่งผลต่อความรู้เกี่ยวกับสุขภาพ และการปฏิบัติตัว ในขณะที่ผู้มีอายุระหว่าง 40 ถึง 49 ปี ส่วนใหญ่ให้ความเชื่อมั่นในระดับมากต่อมาตรการของภาครัฐ แสดงถึงความสนใจในการรับรู้ข่าวสารเพื่อป้องกันตนเอง เนื่องจากอัตราผู้ป่วยที่สูงในจังหวัดภูเก็ต (ชญาณิช ลีวานิช และคณะ, 2564) และกลุ่มตัวอย่างช่วงอายุนี้ติดตามข้อมูลข่าวจากสื่อโทรทัศน์ และสาธารณสุขมากกว่าการเข้าถึงข่าวสารผ่านอินเทอร์เน็ต

ระดับความเชื่อมั่นในมาตรการป้องกันการแพร่ระบาดของเชื้อไวรัสโคโรนา 2019 ของภาครัฐมีความสัมพันธ์กับอาชีพ โดยกลุ่มผู้มีรายได้เกี่ยวข้องกับธุรกิจการท่องเที่ยวส่วนใหญ่ให้ความเชื่อมั่นในระดับมาก เนื่องจากได้รับผลกระทบโดยตรงได้โดยตรงตรงข้ามกับผู้ไม่มีรายได้เกี่ยวข้องกับธุรกิจท่องเที่ยวที่เชื่อว่าภูเก็ตเป็นหนึ่งในจุดเริ่มต้นของการแพร่ระบาดของเชื้อไวรัสโคโรนา 2019 ในระดับมากจนถึงระดับมากที่สุด สะท้อนถึงความเห็นที่ว่า การแพร่ระบาดของเชื้อไวรัสโคโรนา 2019 ระลอกแรกนั้นมาจากนักท่องเที่ยวต่างชาติ อีกทั้งมีความกังวลต่อการเปิดจังหวัดภูเก็ตอีกครั้ง โดยกังวลว่าอาจทำให้จำนวนตัวเลขผู้ติดเชื้อ ไวรัสโคโรนา 2019 เพิ่มขึ้น ในขณะที่ผู้มีรายได้เกี่ยวข้องกับธุรกิจการท่องเที่ยวและพร้อมปรับตัวรวมถึงมองหาโอกาสใหม่ ๆ (อมราวดี ไชโย และเมทนี มหาพรหม, 2563; กวินภพ สายพีชร์, 2564; กมลพร กัลยาณมิตร, 2564) จึงมองว่าความเสี่ยงในการติดเชื้อไวรัสโคโรนา 2019 มีความน่ากังวลน้อยกว่าเมื่อเทียบกับการสูญเสียรายได้

อย่างไรก็ตาม แม้กลุ่มตัวอย่างจะเห็นด้วยในการเปิดจังหวัดภูเก็ตในระดับปานกลาง แต่ยังเห็นด้วยในระดับมาก ว่าการเปิดจังหวัดภูเก็ตจะเป็นส่วนสำคัญในการกระตุ้นเศรษฐกิจ สอดคล้องกับความกังวลด้านรายได้ที่มีอยู่ในระดับสูง และเห็นด้วยในระดับมาก ว่าจะได้รับผลกระทบทางตรง หรือทางอ้อม นอกจากนี้ยังมีความเห็น



ระดับปานกลางว่ามาตรการกระตุ้นนักท่องเที่ยวชาวไทยเพียงพอแล้วต่อการ
ประคับประคองสภาพเศรษฐกิจของจังหวัดภูเก็ต ดังนั้นจึงยังคงเห็นความสำคัญ
ของนักท่องเที่ยวต่างชาติซึ่งเป็นรายได้หลัก

ประเด็นที่ 3 การนำผลการวิจัยไปใช้ประกอบการวางแผนในการบริหารจัดการ ป้องกันและควบคุมการระบาดของเชื้อไวรัสโคโรนา 2019

จากการวิเคราะห์ความคิดเห็นเกี่ยวกับการเปิดจังหวัดภูเก็ตอีกครั้งเพื่อรับ
นักท่องเที่ยวต่างชาตินี้แสดงให้เห็นว่า ปัจจัยด้านรายได้เป็นปัจจัยสำคัญที่มีผลต่อความ
เห็นของประชาชน ซึ่งสัมพันธ์กับอาชีพและช่วงอายุ โดยผู้ตอบแบบสอบถามกลุ่มผู้มีอายุน้อยจะมีความกังวลในมาตรการป้องกันมากกว่าประเด็นของรายได้ เนื่องจากอาจ
ไม่ได้รับผลกระทบโดยตรงจากรายได้จากการเที่ยวที่ลดลง ในขณะที่ผู้ประกอบการ
ต้องการขับเคลื่อนธุรกิจของตน จึงมีความต้องการให้เปิดจังหวัดภูเก็ต มากกว่าความ
กังวลต่อความเสี่ยงในการติดเชื้อไวรัสโคโรนา 2019 แสดงให้เห็นว่าประชาชนแต่ละคน
มีความต้องการที่แตกต่างกันไป ดังนั้น หน่วยงานที่เกี่ยวข้องในจังหวัดภูเก็ต จะต้องให้
ความรู้ความเข้าใจเพิ่มมากขึ้นเกี่ยวกับมาตรการป้องกัน หรือวิธีปฏิบัติเพื่อสร้างความ
เชื่อมั่นในมาตรการป้องกันการแพร่ระบาดของเชื้อไวรัสโคโรนา 2019 ของทุกภาคส่วน
ทั้งนี้ ควรมุ่งเน้นการกระตุ้นเศรษฐกิจควบคู่ไปด้วย โดยการส่งเสริมการท่องเที่ยวของ
นักท่องเที่ยวในประเทศ เพื่อให้ธุรกิจที่เกี่ยวข้องกับการท่องเที่ยวสามารถดำเนินต่อไปได้

ข้อเสนอแนะจากการวิจัย

1) ภาครัฐควรมีการประชาสัมพันธ์มาตรการควบคุม ป้องกัน อย่างทั่วถึง โดยการ
เพิ่มช่องทางการเผยแพร่ข้อมูลข่าวสารเกี่ยวกับมาตรการการป้องกัน และสถานการณ์
ล่าสุดของการแพร่ระบาดของเชื้อไวรัสโคโรนา 2019 อย่างรวดเร็ว ทันต่อสถานการณ์
โดยอาจารย์ร่วมมือกับหน่วยงานเอกชน หรือจัดตั้งหน่วยงานกลางในการเผยแพร่

2) จังหวัดภูเก็ตควรส่งเสริมการท่องเที่ยวของนักท่องเที่ยวในประเทศเชิงรุกให้
มากขึ้น เพื่อดึงดูดนักท่องเที่ยวในประเทศ และเพื่อลดผลกระทบทางด้านเศรษฐกิจที่
เน้นการหารายได้จากนักท่องเที่ยวต่างชาติเป็นหลัก หากเกิดสถานการณ์ที่คล้ายคลึง
กันในอนาคต

3) ควรมีการสอบถามความเห็นจากประชาชน ผู้ประกอบการ ก่อนดำเนินการ
เปิดจังหวัดภูเก็ตรับนักท่องเที่ยวต่างชาติ เพื่อสร้างความเชื่อมั่น และความร่วมมือจาก

ประชาชน และภาคธุรกิจ เพื่อกำหนดนโยบาย ทิศทาง มาตรการ การบริหารจัดการ
ของหน่วยงานต่าง ๆ หลังจากการเปิดจังหวัดภูเก็ต

4) ควรมีการทำวิจัยต่อกับ ภูเก็ตโมเดล หรือสังเคราะห์องค์ความรู้ที่ได้รับ
จากการนำมาตรการใดมาตรการหนึ่งไปใช้

เอกสารอ้างอิง

- กมลพร กัลยามมิตร. (2564). การนำกลยุทธ์การบริหารสู่การปฏิบัติในรูปแบบความ
ปกติใหม่. *วารสารสังคมศาสตร์และมานุษยวิทยาเชิงพุทธ*, 6(4), 402-422.
- กรรณิการ์ แสนสุภา อื้ออทิพย์ คงกระพันธ์ อุมภรณ์ สุชารมณีน และ ผกาพรรณ
นันทะเสน. (2563). การปรับตัวของนักศึกษาในสถานการณ์โควิด-19. *วารสาร
มจร มนุษยศาสตร์ปริทรรศน์*, 6(2), 79-92.
- กวิณภพ สายเพ็ชร์. (2564). โรคติดเชื้อไวรัสโคโรนา-2019 (COVID-19) กับโอกาสใน
การปรับตัวทางเศรษฐกิจของอุตสาหกรรมโรงแรมของประเทศไทย. *วารสาร
วิทยาการจัดการปริทัศน์*, 23(1), 207-220.
- กายสิทธิ์ แก้วยาสี และ บุญมา สุนทรวีรัตน์. (2564). โควิด-19 แนวทางการดำเนิน
งานและผลกระทบระดับพื้นที่จังหวัดเลย ประเทศไทย. *วารสารวิชาการ
สาธารณสุขชุมชน*, 7(1), 16-34.
- ข่าวไทยพีบีเอส. (2563). *COVID-19 ฉุดท่องเที่ยวภูเก็ตอ่วม*. (13 มกราคม 2565)
สืบค้นจาก <https://news.thaipbs.or.th/content/296895>.
- จิระนันต์ เจริญรัตน์. (2559). การวิเคราะห์ปัจจัยที่ส่งผลต่อการฟื้นสภาพของนักศึกษา
ที่มีผลการเรียนปกติโดยใช้ต้นไม้ตัดสินใจ. *SNRU Journal of Science and
Technology*, 8(2), 256-267.
- ชญานิศ ลือวานิช จิตติพงศ์ สังข์ทอง อาทิตยา จิตจำนงค์ สุธาสิณี พิชัยกาล นิศากร
ตันติวิบูลชัย เอกชัย เสียงล้ำ ชาตรี บุญทวี และ รังสิมา โสภิโตะหมัด. (2563).
ความรอบรู้ด้านสุขภาพและการดำเนินชีวิตวิถีใหม่ในการป้องกันตนเองจาก
ไวรัสโคโรนาสายพันธุ์ใหม่ 2019 ของประชาชนที่อาศัยในจังหวัดภูเก็ต.
วารสารการพยาบาลและสุขภาพ, 14(3), 73-88.



- ณัฐวรรณ คำแสน สุพรรณณี เปี้ยวนาลาว ศิริธิดา ศรีพิทักษ์ และ สุพัตรา หน่ายสังขาร. (2564). ปัจจัยที่มีอิทธิพลต่อภาวะสุขภาพจิตของประชาชนอำเภออุ้มทอง จังหวัดสุพรรณบุรี ในช่วงการระบาดของไวรัสโควิด-19. *Journal of Health and Nursing Research*, 37(3), 36-50.
- ณัฐวรรณ คำแสน. (2564). ความรู้ ทัศนคติ และพฤติกรรมในการป้องกันตนเองจากการติดเชื้อไวรัสโควิด-19 ของประชาชนในเขตอำเภออุ้มทอง จังหวัดสุพรรณบุรี. *วารสารวิทยาลัยพยาบาลพระจอมเกล้า จังหวัดเพชรบุรี*, 4(1), 33-48.
- ดาว ชุ่มตะขบ. (2563). เศรษฐกิจพอเพียง ทางเลือก ทางรอดฝ่าวิกฤตโควิด-19. *วารสารสังคมวิจัยและพัฒนา*, 2(3), 11-22.
- ไทยรัฐออนไลน์. (2563). *ภูเก็ตโมเดล แผนรับมือท่องเที่ยวต่างชาติ แต่กักตัวใช้เงิน 1-5 แสนบาท*. (18 มกราคม 2565) สืบค้นจาก <https://www.thairath.co.th/scoop/1938428>.
- นฤมล อนุสนธิ์พัฒน์ และ อมเรศ กลิ่นบัวแก้ว. (2564). แนวทางการพัฒนาคุณภาพการบริหารจัดการภาครัฐไทยในสถานการณ์การแพร่ระบาดของโรคติดเชื้อไวรัสโคโรนา (COVID-19). *วารสารการบริหารนิติบุคคลและนวัตกรรมท้องถิ่น*, 7(8), 27-44.
- นิมิต ชื่นสัน สุภัทธา สังข์ทอง และ สิรินทรา สังข์ทอง. (2564). ปัจจัยที่มีอิทธิพลต่อความตั้งใจเดินทางกลับมาเที่ยวซ้ำ : มุมมองนักท่องเที่ยวชาวตะวันตกที่เดินทางท่องเที่ยวจังหวัดภูเก็ต. *วารสารเศรษฐศาสตร์และบริหารธุรกิจมหาวิทยาลัยทักษิณ*, 13(2), 75-88.
- นัชชา เกิดอินทร์ กาญจนานพร วงศ์อาจ และ โชติ บดีรัฐ. (2564). มาตรการการเยียวยาของรัฐต่อผู้ที่ได้รับผลกระทบจากการแพร่ระบาดของโรคติดเชื้อไวรัสโคโรนา 2019. *Journal of Roi Kaensarn Academi*, 6(11), 259-272.
- บรรพต ปานเคลือบ. (2564). *ปัจจัยที่มีความสัมพันธ์กับระดับอาการของผู้ป่วยโรคโควิด-19 ในโรงพยาบาลชุมชน อำเภอถลาง จังหวัดภูเก็ต*. (13 มกราคม 2565) สืบค้นจาก https://www.vachiraphuket.go.th/wp-content/uploads/2021/09/vachira-2021-09-02_10-19-20_074077.pdf.
- ปกรณ อุดมธนะสารสกุล. (2564). อิทธิพลของนโยบายรัฐบาลและการจัดการภาวะวิกฤตที่มีต่อกลยุทธ์การดำเนินงานของวิสาหกิจขนาดกลางและขนาดย่อมภาคบริการในจังหวัดเชียงใหม่ในช่วงวิกฤตของโรคระบาดโควิด-19. *วารสารการบัญชีและการจัดการ มหาวิทยาลัยมหาสารคาม*, 13(2), 75-92.

- ประชาชาติธุรกิจ. (2565). *เปิดสถานะโควิดระลอก 5 ปักหมุดฉีดวัคซีน เข็ม 3 ทั่วประเทศ*. (9 พฤษภาคม 2565) สืบค้นจาก <https://www.prachachat.net/general/news-838917>.
- ภัคพงศ์ ทวิพัฒน์. (2563) *คำสั่งจังหวัดภูเก็ต ที่ ๑๗๘๓/๒๕๖๓ เรื่อง มาตรการควบคุมการแพร่ระบาดของโรคติดต่ออันตรายในท้องที่จังหวัดภูเก็ต*. (13 มกราคม 2565) สืบค้นจาก https://www.phuket.go.th/webpk/file_data/covid-19/province/01.pdf.
- ภัทรา เสมอวงษ์ กฤตธนะ พงกษากร อาทิตยา เนียมสอาด อรปรียา ปิยักร และ ธัญภัทร ศาสตราบุรุษ. (2564). ปัจจัยที่มีผลต่อการฟื้นสภาพการเป็นนักศึกษาหรือสำเร็จการศึกษาล่าช้าของนักศึกษาระดับปริญญาตรีมหาวิทยาลัยสงขลานครินทร์ วิทยาเขตภูเก็ต ในช่วงสถานการณ์การแพร่ระบาดของไวรัสโคโรนา 2019. *วารสารศึกษาศาสตร์ มหาวิทยาลัยขอนแก่น*, 44(4), 118-131.
- วัลย์พร รัตนเศรษฐ และ สมศักดิ์ วานิชยาภรณ์. (2564). บทบาทของภาครัฐในการบริหารจัดการกับการแพร่ระบาดของโควิด-19. *วารสารการบริหารและสังคมศาสตร์ปริทรรศน์*, 4(2), 71-87.
- วิเชียร มั่นแหล่ง บุญยิ่ง ประทุม สุรศักดิ์ แก้วอ่อน และ กรกฎ จำเนียร. (2564). ผลกระทบและการปรับตัวของประชาชนในสถานการณ์การแพร่ระบาดของโรคโควิด-19 จังหวัดนครศรีธรรมราช. *วารสารมหาจุฬานาครทรรศน์*, 8(11), 327-340.
- วันวิสาข์ แก้วสมบุญณ์ ทรงธรรม ธีระกุล เสาวนีย์ แสงสีดา และ ศศิธร ดีใหญ่. (2555). *ปัจจัยในการสำเร็จการศึกษาล่าช้า ของนักศึกษาระดับบัณฑิตศึกษามหาวิทยาลัยทักษิณ*. บัณฑิตวิทยาลัย มหาวิทยาลัยทักษิณ, สงขลา.
- สรัญญา จันทร์สว่าง. (2564). *ภูเก็ตแซนด์บ็อกซ์ ‘ได้ผล’หรือพลาดเป้า?*. (4 กุมภาพันธ์ 2565) สืบค้นจาก <https://www.bangkokbiznews.com/business/947992>.
- สุกัญญา ทารส และ ทรงศักดิ์ ภูสีอ่อน. (2563). ปัจจัยจำแนกการออกกลางคันของนิสิตปริญญาตรี มหาวิทยาลัยมหาสารคาม. *วารสารการวัดผลการศึกษามหาวิทยาลัยมหาสารคาม*, 26(1), 273-287.
- สำนักงานแรงงานจังหวัดภูเก็ต. (2563). *สถานการณ์แรงงานจังหวัดภูเก็ต ไตรมาส ๒ ปี ๒๕๖๓ (เมษายน - มิถุนายน)*. (3 พฤษภาคม 2565) สืบค้นจาก <https://phuket.mol.go.th/wp-content/uploads/sites/84/2020/08/สถานการณ์แรงงานจังหวัดภูเก็ต-ไตรมาส-2-ปี-2563-Copy.pdf>.



- อมราวดี ไชโย และ เมทนี มหาพรหม. (2563). การจัดการภาวะวิกฤตของธุรกิจที่พัก
แรมในประเทศไทยภายใต้วิกฤตการณ์ COVID-19. *วารสารวิทยาลัยดุสิตธานี*,
14(3), 685-700.
- อิสระพงษ์ พลธานี และ อุมาพร บุญเพชรแก้ว. (2563). ภาพลักษณ์ของจังหวัดภูเก็ต
ที่มีอิทธิพลต่อการตัดสินใจท่องเที่ยวของนักท่องเที่ยวชาวยุโรป. *วารสาร
มนุษยศาสตร์วิชาการ*, 27(1), 274-300.
- Assael, H. (1998). *Consumer Behavior and Marketing Action* (6th ed.).
Cincinnati, OH : South-Western College.
- BBC News. (2563). โควิด 19 : ผู้ประกอบการท่องเที่ยวภูเก็ตรอความชัดเจนจาก
รัฐบาลเรื่องรับนักท่องเที่ยวต่างชาติ. (1 กุมภาพันธ์ 2565) สืบค้นจาก [https://
www.bbc.com/thai/thailand-54462700](https://www.bbc.com/thai/thailand-54462700).
- Becker, M.H. (1974). The Health Belief Model and Sick Role Behavior.
Health Education Monographs, 2(4), 409-419.
- Beirman, D. (2011). The Integration of emergency management and tourism.
Australian Journal of Emergency Management, 26(3), 30-34.
- Cronbach, L.J. (1970). *Essential of psychological testing*. (3rd ed.). New York
: Harper & Row.
- Likert, R. (1932) *A technique for the measurement of attitudes*. New York
: The Science Press.
- Miles, M. B., & Huberman, A. M. (1994). *Qualitative data analysis : An
expanded sourcebook*. (2nd ed.). California : Sage Publications, Inc.
- Pearson, C.M., & Clair, J.A. (1998). Reframing crisis management. *Academy
of Management Review*, 23 (1), 59-76.
- Spielberger, C.D. (1983). *Manual for the State-Trait Anxiety Inventory
(STAI)*. Palo Alto, CA : Consulting Psychologists Press.
- The Standard Team. (2563). ภูเก็ตไม่พบผู้ป่วยใหม่โควิด-19 ติดต่อกัน 16 วัน
เริ่มเปิดชายหาดให้เที่ยว แต่เข้มงวดมาตรการสุขภาพ. (15 มกราคม 2565)
สืบค้นจาก [https://thestandard.co/phuket-found-no-coronavirus-
infection-start-reopen-beaches/](https://thestandard.co/phuket-found-no-coronavirus-infection-start-reopen-beaches/).
- Yamane, T. (1973) *Statistics : An Introductory Analysis*. (3rd ed.). New York
: Harper and Row.