

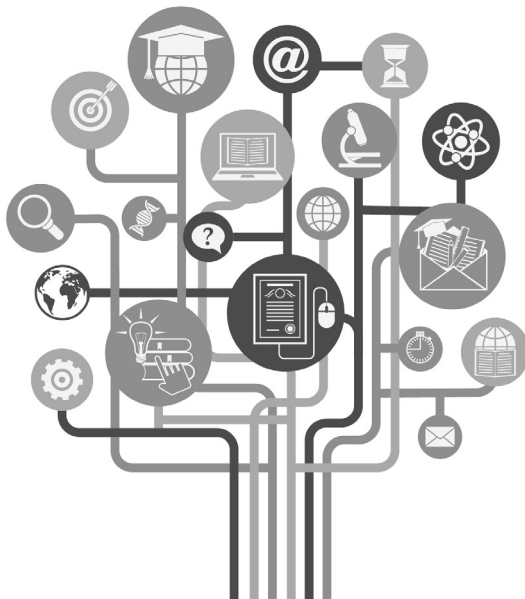
7

ปัจจัยที่เกี่ยวข้องกับความฉลาดทางสังคมของนิสิตระดับปริญญาตรี มหาวิทยาลัยเกษตรศาสตร์ วิทยาเขตกำแพงแสน

Factors Related to the Social Intelligence of Undergraduate Students in Kasetsart University, Kamphaeng Saen Campus.

นภััสสร ชัยโย ประสงค์ ตันพิชัย และ ระวี จุฑาศฤงศ์

Napasson Chaiyo Prasong Tanpichai and Ravee Chudasing



ปัจจัยที่เกี่ยวข้องกับความฉลาดทางสังคมของนิสิตระดับปริญญาตรี

มหาวิทยาลัยเกษตรศาสตร์ วิทยาเขตกำแพงแสน

Factors Related to the Social Intelligence of Undergraduate Students in Kasetsart University, Kamphaeng Saen Campus.

นักัสสร ชัยโย¹ ประสงค์ ตันพิชัย² และ ระวี จูฑศถงค์³

Napasson Chaiyo Prasong Tanpichai and Ravee Chudasing

¹คณะศึกษาศาสตร์และพัฒนศาสตร์ มหาวิทยาลัยเกษตรศาสตร์ นครปฐม 73140 ประเทศไทยFaculty of Education and Development Sciences, Kasetsart University,
Nakhon Pathom 73140, Thailand e-mail : napasson.cha@ku.ac.th²คณะศึกษาศาสตร์และพัฒนศาสตร์ มหาวิทยาลัยเกษตรศาสตร์ นครปฐม 73140 ประเทศไทยFaculty of Education and Development Sciences, Kasetsart University,
Nakhon Pathom 73140, Thailand e-mail : fedupst@ku.ac.th³คณะศึกษาศาสตร์และพัฒนศาสตร์ มหาวิทยาลัยเกษตรศาสตร์ นครปฐม 73140 ประเทศไทยFaculty of Education and Development Sciences, Kasetsart University,
Nakhon Pathom 73140, Thailand e-mail : fedurvs@ku.ac.th*Received : June 2, 2022 Revised : August 9, 2022 Accepted : September 19, 2022*

7

บทคัดย่อ

การวิจัยนี้มีวัตถุประสงค์เพื่อ 1) ศึกษาระดับความฉลาดทางสังคมของนิสิตระดับปริญญาตรี 2) ศึกษาความสัมพันธ์ระหว่างปัจจัยกับความฉลาดทางสังคมของนิสิตระดับปริญญาตรี 3) ศึกษาปัจจัยที่เกี่ยวข้องกับความฉลาดทางสังคมของนิสิตระดับปริญญาตรี มหาวิทยาลัยเกษตรศาสตร์ วิทยาเขตกำแพงแสน ประชากรที่ใช้ในการศึกษา คือ นิสิตระดับปริญญาตรี มหาวิทยาลัยเกษตรศาสตร์ วิทยาเขตกำแพงแสน ชั้นปีที่ 1-4 ปีการศึกษา 2564 จำนวน 8,174 สุ่มกลุ่มตัวอย่างแบบแบ่งกลุ่ม ได้จำนวนตัวอย่างทั้งสิ้น 456 คน ใช้แบบสอบถามออนไลน์ (Google Form) เป็นเครื่องมือในการเก็บข้อมูล การวิเคราะห์ข้อมูลด้วยสถิติเชิงพรรณนา ค่าสัมประสิทธิ์สหสัมพันธ์ของเพียร์สัน และการถดถอยพหุคูณแบบเป็นขั้นตอน เพื่อทำนายตัวแปรความฉลาดทางสังคม

ผลการวิจัย พบว่า 1) ระดับความฉลาดทางสังคมของนิสิตอยู่ในระดับดี 2) ความสัมพันธ์ระหว่างปัจจัยที่เกี่ยวข้องกับความฉลาดทางสังคมพบว่ารูปแบบการเผชิญปัญหา พฤติกรรมการเรียน รูปแบบการเรียนการสอน สัมพันธภาพระหว่างบุคคล การสื่อสาร

การมีส่วนร่วมในการเข้าร่วมกิจกรรม และพฤติกรรมเอื้อสังคม มีความสัมพันธ์เชิงบวกในระดับสูงมาก ที่ระดับนัยสำคัญทางสถิติที่ .01 และ 3) ปัจจัยที่เกี่ยวข้องกับความฉลาดทางสังคม พบว่า รูปแบบการเผชิญปัญหา สัมพันธภาพระหว่างบุคคล และพฤติกรรมเอื้อสังคม ที่สามารถทำนายความฉลาดทางสังคมของนิสิตระดับปริญญาตรี มหาวิทยาลัยเกษตรศาสตร์ วิทยาเขตกำแพงแสน ได้ร้อยละ 71.90

คำสำคัญ : ความฉลาดทางสังคม; นิสิตมหาวิทยาลัยเกษตรศาสตร์

Abstract

The purpose of this research were to: 1) examine the social intelligence of undergraduate students 2) analyze the relationship between factors and the social intelligence of undergraduate students and 3) analyze the factors related to the social intelligence of undergraduate students at Kasetsart University, Kamphaeng Saen Campus. The research population was 8,174 undergraduate students studying in year 1 to year 4 in academic year 2021. The cluster random sampling was used to select the sample of 456 students. The research instrument for data collection was a questionnaire. Data were analyzed using descriptive statistics, Pearson's correlation coefficient, and stepwise multiple regression analysis to predict factors related to the social intelligence.

The result revealed that: 1) the social intelligence of undergraduate students was at a high level; 2) the social intelligence had highly positive relationship at the 0.01 level of significance with Coping strategies, Learning behavior, Instructional model, Interpersonal relationship, Communication, Participation in student activities and Prosocial behavior of the social intelligence. and 3) regarding factors related the social intelligence, the results showed that the three aspects - Coping strategies, Interpersonal relationship and Prosocial behavior- could predict the social intelligence of undergraduate students at a rate of 71.90%.

Keywords : Social Intelligence; Students in Kasetsart University

บทนำ

ยุทธศาสตร์ชาติด้านการพัฒนาและเสริมสร้างศักยภาพทรัพยากรมนุษย์มีเป้าหมายของการพัฒนาช่วงนักเรียน และนิสิต นักศึกษา ให้ความสำคัญกับการพัฒนาทักษะที่จำเป็นอย่างรอบด้านทั้งทักษะด้านอารมณ์ ความรู้สึก การเข้าสังคม รวมทั้งการสื่อสาร และทักษะที่ใช้ในการทำงานที่สามารถเรียนรู้ได้เรื่อย ๆ ทั้งในห้องเรียนหรือนอกห้องเรียน โดยเฉพาะการคิดวิเคราะห์ การแก้ไขปัญหาที่ซับซ้อน ทักษะชีวิตภายใต้สังคมพหุวัฒนธรรม ทักษะด้านภาษา ศิลปะตลอดจนการใช้เทคโนโลยี ซึ่งปัจจัยสำคัญของการบรรลุเป้าหมายดังกล่าวนี้เกี่ยวข้องกับตั้งแต่การพัฒนาหลักสูตรเพื่อพัฒนาทักษะชีวิตท่ามกลางการเปลี่ยนแปลงในศตวรรษที่ 21 การเพิ่มศักยภาพให้แก่ผู้ถ่ายทอดความรู้ การออกแบบรูปแบบการเรียนรู้ รวมถึงการสร้างกลไกการบริหารจัดการเพื่อสร้างสภาพแวดล้อมที่เอื้อต่อการพัฒนาประชากรช่วงที่เป็นนักเรียน รวมไปถึงนิสิต นักศึกษา (สำนักงานคณะกรรมการพัฒนาการเศรษฐกิจและสังคมแห่งชาติ, 2561)

จากข้อมูลของสถาบันเทคโนโลยีเดลคาร์เนกี ในการติดตามสถิติของคนที่มีความคิดที่ดีที่มีการฝึกอบรมทางด้านสมอง รวมทั้งมีทักษะความสามารถในการทำงานดี พบว่าคุณสมบัติดังกล่าวทำให้คนประสบความสำเร็จเพียง 15% เท่านั้น แต่อีก 85% มาจากปัจจัยด้านบุคลิกภาพ และการปฏิบัติต่อผู้อื่น หรือที่เรียกว่า การพัฒนาทักษะความฉลาดทางสังคมที่ดี ซึ่งความฉลาดทางสังคมเป็นหนึ่งในความฉลาด ที่ได้รับการยอมรับทั่วโลกว่า มีความสำคัญต่อการประสบความสำเร็จและใช้ชีวิตอย่างมีความสุข เหนือกว่าการมีความฉลาดทางสติปัญญา และความฉลาดทางอารมณ์ที่ดี (Gardner, 1983)

นิสิตมหาวิทยาลัยเกษตรศาสตร์ เป็นวัยที่อยู่ในช่วงวัยรุ่นตอนปลายและวัยผู้ใหญ่ตอนต้น เป็นวัยที่ต้องพัฒนาหรือเป็นวัยที่มีการเปลี่ยนแปลงบทบาทของตนเอง ต้องการปรับตัวให้เข้ากับกติกาของสังคม (ผ่องพรรณ ภาโว, 2562) การศึกษาในระดับอุดมศึกษาต้องมีการปรับตัวด้านการเรียนที่แตกต่างจากเดิมในชั้นมัธยมศึกษา และการดำเนินชีวิตส่วนตัวที่ต้องแยกจากครอบครัว มาพักในหอพักของมหาวิทยาลัย ต้องมีการสร้างสัมพันธภาพระหว่างเพื่อน รุ่นพี่ และอาจารย์ที่ไม่คุ้นเคย ดังนั้นนิสิตใหม่ต้องเป็นผู้ที่มีความเข้าใจตนเองและผู้อื่น มีการสร้างมนุษย์สัมพันธ์ที่ดี สามารถวางตัวและแสดงพฤติกรรมได้อย่างเหมาะสมกับบุคคลอื่น จะเห็นได้ว่าตลอดระยะเวลาของการเรียนมหาวิทยาลัย จะต้องมีการปรับตัวทั้งด้านของการเรียนและด้านของการดำเนินชีวิต

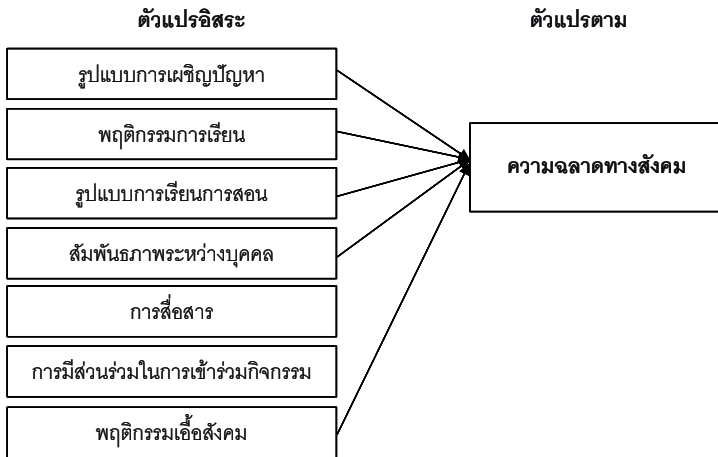
เพราะปัจจัยเหล่านี้อาจจะส่งผลให้นิสิตบางคนผลการเรียนที่ต่ำลง ทำให้นิสิตบางคนต้องพักการเรียนหรือลาออกจากการเรียนได้ (ศิริยุทธ บุสหงส์, 2561)

จากข้อมูลข้างต้นจะเห็นได้ว่านิสิตนักศึกษาที่มีความจำเป็นต้องได้รับการพัฒนาฉลาดทางสังคมควบคู่ไปกับการพัฒนาสติปัญญา การปรับตัวให้เข้ากับสถานการณ์สังคมที่เปลี่ยนแปลงเมื่อเปลี่ยนสถานะทางการศึกษา เพื่อส่งเสริมให้นิสิตสามารถปรับตัวเข้ากับ การเปลี่ยนแปลงทางสังคมที่เกิดขึ้น ส่งผลให้นิสิตมีความสุขและประสบความสำเร็จตามความมุ่งหมายได้ ด้วยเหตุผลดังกล่าวข้างต้น ผู้วิจัยจึงเห็นความสำคัญของการศึกษา ความฉลาดทางสังคม ความสัมพันธ์และปัจจัยที่เกี่ยวข้องกับความฉลาดทางสังคมของนิสิต จึงได้ศึกษาเรื่อง ปัจจัยที่เกี่ยวข้องกับความฉลาดทางสังคมของนิสิตระดับปริญญาตรี มหาวิทยาลัยเกษตรศาสตร์ วิทยาเขตกำแพงแสน เพื่อให้ได้ข้อมูลสำหรับเป็นแนวทางในการพัฒนาศักยภาพของนิสิตทางด้านจิตใจ อารมณ์ สังคมและสติปัญญา ตามมาตรฐานการผลิตบัณฑิตของมหาวิทยาลัย เป็นที่ยอมรับทั้งในระดับประเทศและในระดับนานาชาติ อันเป็นการพัฒนาคนให้ตอบสนองต่อนโยบายการพัฒนาประเทศอย่างยั่งยืน

วัตถุประสงค์ของการวิจัย

1. เพื่อศึกษาระดับความฉลาดทางสังคมของนิสิตระดับปริญญาตรี มหาวิทยาลัยเกษตรศาสตร์ วิทยาเขตกำแพงแสน
2. เพื่อศึกษาความสัมพันธ์ระหว่างปัจจัยกับความฉลาดทางสังคมของนิสิตระดับปริญญาตรี มหาวิทยาลัยเกษตรศาสตร์ วิทยาเขตกำแพงแสน
3. เพื่อศึกษาปัจจัยที่เกี่ยวข้องกับความฉลาดทางสังคมของนิสิตระดับปริญญาตรี มหาวิทยาลัยเกษตรศาสตร์ วิทยาเขตกำแพงแสน

กรอบแนวคิดการวิจัย



รูปภาพที่ 1 กรอบแนวคิดการวิจัย

แนวคิดทฤษฎี และทบทวนวรรณกรรม

ความฉลาดทางสังคม เป็นความสามารถในการตระหนักรู้ความรู้สึกของตนเองและผู้อื่น มีสัมพันธภาพที่ดีต่อผู้อื่น สามารถปรับตัวได้ดีในสถานการณ์ต่างๆ และแสดงออกพฤติกรรมได้เหมาะสมเมื่ออยู่ในสังคม ในขณะที่เดียวกันก็สามารถที่จะทำงานร่วมกับผู้อื่น เพื่อให้บรรลุวัตถุประสงค์ตามที่ต้องการได้ (ศิริยุพร บุสหงส์, 2561) รับรู้อารมณ์ ความคิด ความรู้สึก เห็นอกเห็นใจผู้อื่นในแต่ละสถานการณ์ และสามารถจัดการควบคุมอารมณ์ของตนเอง (สาคร เพ็ชรสีม่วง, 2561) นอกจากนี้มีทักษะในการแสดงออกตามสภาพการณ์ได้อย่างเหมาะสมถูกต้อง สร้างความสัมพันธ์กับผู้อื่นได้อย่างมีประสิทธิภาพ และอยู่ร่วมกับผู้อื่นอย่างมีความสุข (ภัทริณี คงชู, 2561) องค์ประกอบของความฉลาดทางสังคม กล่าวถึง การตระหนักรู้ทางสังคม เป็นเรื่องเกี่ยวกับการรับรู้เกี่ยวกับบุคคลและสังคมที่เราเข้าไปเกี่ยวข้อง ประกอบด้วย 1) การเข้าใจความรู้สึกของบุคคล มักเป็นการรับรู้ที่เกิดขึ้นตามสัญญาณที่ไม่รู้ตัว 2) การให้ความสนใจผู้อื่นเป็นความสามารถในการรับฟังอย่างสนใจและตั้งใจ เพราะการฟังอย่างตั้งใจจริงจังจะทำให้สามารถจับสัญญาณต่าง ๆ ที่มากับอวัจนภาษาได้มากขึ้น ไม่ว่าจะเป็นน้ำเสียง สายตา หรือสีหน้า ทำให้เข้าใจความต้องการของคู่สนทนาได้มากขึ้น 3) การเข้าใจความ

ต้องการของผู้อื่น ผ่านการอ่านหรือการทำความเข้าใจที่ถูกต้องต่ออารมณ์ ความคิด และความมุ่งหวังของอีกฝ่าย 4) การรับรู้ทางสังคม เป็นการรับรู้เกี่ยวกับสังคมนรอบตัว เพราะจะส่งผลต่อการแสดงออกปฏิกริยาต่างๆ ในสังคม โดยสามารถอ่านสถานการณ์ที่กำลังเกิดขึ้นขณะนั้นได้เป็นอย่างดี และการมีปฏิสัมพันธ์ทางสังคม เป็นความสามารถในการสร้างที่เหมาะสมระหว่างบุคคล เพื่ออยู่ร่วมกับผู้อื่นในสังคมได้อย่างมีความสุข ประกอบด้วย 1) ความสามารถในการเข้าร่วมกับผู้อื่น เป็นการที่คนสองคนแสดงออก ร่วมกันทั้งทางร่างกาย และความคิด ผ่านการจับปฏิกริยาของร่างกาย 2) ความสามารถในการแสดงตนเอง เป็นการแสดงออกของแต่ละบุคคล ผ่านการแสดงอารมณ์ หรือ ถ่ายทอดอารมณ์สู่ผู้อื่นได้ดี 3) ความสามารถในการชี้นำพฤติกรรมของผู้อื่น เป็นความสามารถในการชี้นำหรือโน้มน้าวพฤติกรรมหรืออารมณ์ของผู้อื่นที่อยู่รอบตัวให้คล้อยตามสิ่งที่ต้องการได้ 4) ความสามารถในการคำนึงถึงผู้อื่น เป็นการคำนึงถึงผู้อื่น โดยเฉพาะอย่างยิ่งการรู้จักที่จะคิดถึงและช่วยเหลือผู้อื่น เมื่อกำลังมีปัญหา กับสภาพ ปัญหาต่างๆ (Goleman, 2006)

ปัจจัยที่เกี่ยวข้องกับความฉลาดทางสังคม ทฤษฎีที่เกี่ยวข้องกับปัจจัยที่เกี่ยวข้องกับความฉลาดทางสังคม ทฤษฎีของแบนดูรา Bandura (1989) ได้สรุปว่า พฤติกรรมของบุคคลมีปฏิสัมพันธ์กับปัจจัยหลัก 2 ปัจจัย คือ ปัจจัยส่วนบุคคลอื่น และอิทธิพลของสภาพแวดล้อม โดยอธิบายว่า พฤติกรรม ปัจจัยส่วนบุคคล และอิทธิพลของสภาพแวดล้อมเป็นตัวกำหนดอิทธิพลซึ่งเหตุผลซึ่งกันและกัน หมายความว่าถ้าองค์ประกอบใดองค์ประกอบหนึ่งเปลี่ยนแปลงไปก็จะมีผลทำให้องค์ประกอบอื่นเปลี่ยนแปลงไปด้วย เมื่อบุคคลแสดงการกระทำ บุคคลจะรับรู้ถึงความสามารถของตนเองและคาดหวังถึงผลของการกระทำ ความสามารถของตนที่บุคคลรับรู้และผลการกระทำตามความคาดหวังของบุคคลจะส่งผลกลับไปมีอิทธิพลต่อพฤติกรรมต่างๆ ของบุคคล นอกจากนี้ผลของสภาพแวดล้อมที่ได้รับการสร้างขึ้นโดนการกระทำจะส่งผลกลับมาถึงความคาดหวังของบุคคลอีก

งานวิจัยที่เกี่ยวข้อง ศิริณพร บุสหงษ์ (2561) ได้การศึกษาเกี่ยวกับปัจจัยที่มีความสัมพันธ์กับความฉลาดทางสังคมของนักศึกษา ผลการศึกษาพบว่า คะแนนเฉลี่ยความฉลาดทางสังคมโดยรวมของนักศึกษาพยาบาล อยู่ในระดับปานกลาง ความสามารถในการปรับตัวด้านการเรียน รูปแบบการเผชิญปัญหา สัมพันธภาพระหว่างบุคคลและ

บรรยากาศการเรียนการสอน มีความสัมพันธ์ทางบวกกับความฉลาดทางสังคมของ นักศึกษาพยาบาล อย่างมีนัยสำคัญทางสถิติที่ระดับ .01 ส่วน ดวงใจ วัฒนสินธุ์ และ สิริพิมพ์ ชูปาน (2562) ได้การศึกษาเกี่ยวกับปัจจัยที่ทำนายความฉลาดทางสังคมของ นักศึกษาพยาบาล ผลการวิจัยพบว่า นักศึกษาพยาบาลมีความฉลาดทางสังคมสูง โดยมีค่าเฉลี่ยเท่ากับ 106.08 พบว่าความฉลาดทางอารมณ์ ความสามารถในการปรับตัว สัมพันธภาพในครอบครัว สามารถร่วมกันทำนายความฉลาดทางสังคมของนักศึกษา ร้อยละ 52.40 โดยปัจจัยที่มีอิทธิพลสูงมากที่สุด ได้แก่ ความฉลาดทางอารมณ์ รองลงมาได้แก่ ความสามารถในการปรับตัว และสัมพันธภาพในครอบครัว ชีรพัฒน์ วงศ์คุ้มสิน (2558) ได้ศึกษาเรื่องความฉลาดทางสังคมและพฤติกรรมเอื้อต่อสังคมของนิสิตคณะ สังคมศาสตร์ มหาวิทยาลัยเกษตรศาสตร์ ผลการวิจัยพบว่านิสิตคณะสังคมศาสตร์ มหาวิทยาลัยเกษตรศาสตร์ มีความฉลาดทางสังคม และพฤติกรรมเอื้อต่อสังคมในระดับ ค่อนข้างสูง และความฉลาดทางสังคมมีความสัมพันธ์ทางบวกกับพฤติกรรมเอื้อต่อสังคม ของนิสิตคณะสังคมศาสตร์ มหาวิทยาลัย เกษตรศาสตร์ อย่างมีนัยสำคัญทางสถิติที่ ระดับ .001

วิธีการวิจัย

ประชากร คือ นิสิตระดับปริญญาตรี มหาวิทยาลัยเกษตรศาสตร์ วิทยาเขต กำแพงแสน จำนวน 8,174 คน สุ่มกลุ่มตัวอย่างแบบแบ่งกลุ่ม ได้จำนวนตัวอย่างทั้งสิ้น 456 คน เครื่องมือที่ใช้ในการวิจัยคือ แบบสอบถามปัจจัยที่เกี่ยวข้องกับความฉลาดทาง สังคมของนิสิตระดับปริญญาตรี มหาวิทยาลัย เกษตรศาสตร์ วิทยาเขตกำแพงแสน เป็นแบบสอบถามที่ผู้วิจัยได้พัฒนาแบบสอบถามขึ้นเอง ประกอบด้วย แบบสอบถาม เกี่ยวกับข้อมูลพื้นฐาน ระดับความฉลาดทางสังคม และปัจจัยที่เกี่ยวข้องกับความฉลาด ทางสังคมของนิสิตระดับปริญญาตรี มหาวิทยาลัยเกษตรศาสตร์ วิทยาเขตกำแพงแสน โดยกำหนดค่าคะแนนแบบมาตราส่วนประมาณค่า (Rating scale) 5 ระดับ ได้แก่ มากที่สุด มาก ปานกลาง น้อย และน้อยที่สุด

การตรวจสอบคุณภาพของเครื่องมือ การตรวจสอบความเที่ยงตรงแบบสอบถาม ที่ผู้วิจัยได้กำหนดขึ้นเสนอให้ผู้เชี่ยวชาญจำนวน 3 ท่าน พิจารณาตรวจสอบความถูกต้อง ด้านเนื้อหา (content validity) และภาษาเพื่อให้มีความสมบูรณ์ แล้วนำไปวิเคราะห์

ค่าดัชนีความสอดคล้อง (IOC) เพื่อพิจารณาคุณภาพของข้อคำถาม ค่าดัชนีความสอดคล้องมีค่าอยู่ในระหว่าง 0.67-1.00 จึงสามารถนำข้อคำถามนั้นไปใช้ได้ การตรวจสอบความเชื่อมั่นของแบบสอบถามด้วยวิธีหาค่าสัมประสิทธิ์แอลฟาของครอนบาค โดยนำเครื่องมือไปทดสอบกับกลุ่มตัวอย่างอื่นที่มีความใกล้เคียงกับประชากรที่จะศึกษาจริง (Try Out) จำนวน 30 คน ผลการวิเคราะห์หาค่าความเชื่อมั่นแต่ละตัวแปรมีค่าตั้งแต่ 0.70 ขึ้นไป และมีค่าความเชื่อมั่นรวมของแบบสอบถามเท่ากับ 0.95

วิธีการเก็บรวบรวมข้อมูล ผู้วิจัยได้ทำหนังสือขอความอนุเคราะห์ในการเก็บรวบรวมข้อมูลจากภาควิชาการพัฒนาศึกษาทรัพยากรมนุษย์และชุมชน คณะศึกษาศาสตร์ และพัฒนศาสตร์ มหาวิทยาลัยเกษตรศาสตร์ วิทยาเขตกำแพงแสน เพื่อขอความอนุเคราะห์ในการเก็บรวบรวมข้อมูลกับนิสิตระดับปริญญาตรี มหาวิทยาลัยเกษตรศาสตร์ วิทยาเขตกำแพงแสน จำนวน 456 ชุด นำไปเก็บมาได้ 456 ชุด คิดเป็น 100 เปอร์เซ็นต์ เมื่อครบตามจำนวนแล้วผู้วิจัยนำแบบสอบถามมาตรวจสอบความสมบูรณ์และนำมาวิเคราะห์ด้วยโปรแกรมทางสถิติ

การวิเคราะห์ข้อมูลสำหรับการวิจัยครั้งนี้ ผู้วิจัยใช้สถิติในการวิเคราะห์ข้อมูล ดังนี้

- 1) วิเคราะห์ข้อมูลทั่วไปของผู้ตอบแบบสอบถาม ได้แก่ เรื่อง เพศ อายุ ชั้นปี สังกัดคณะ และเกรดเฉลี่ยสะสม สถิติที่ใช้ในการวิเคราะห์คือ ค่าความถี่ (frequency) และค่าร้อยละ (percentage)

- 2) วิเคราะห์ระดับความฉลาดทางสังคมของนิสิตระดับปริญญาตรี มหาวิทยาลัยเกษตรศาสตร์ วิทยาเขตกำแพงแสน และวิเคราะห์ปัจจัยที่เกี่ยวข้องกับความฉลาดทางสังคมของนิสิตระดับปริญญาตรี มหาวิทยาลัยเกษตรศาสตร์ วิทยาเขตกำแพงแสน สถิติที่ใช้ในการวิเคราะห์ คือ ค่าเฉลี่ย (\bar{X}) และส่วนเบี่ยงเบนมาตรฐาน (S.D.) เป็นรายด้าน และรายข้อ

- 3) วิเคราะห์ความสัมพันธ์ระหว่างปัจจัยที่เกี่ยวข้องกับความฉลาดทางสังคมของนิสิตระดับปริญญาตรี มหาวิทยาลัยเกษตรศาสตร์ วิทยาเขตกำแพงแสน ใช้การวิเคราะห์ค่าสัมประสิทธิ์สหสัมพันธ์ของเพียร์สัน (r_{xy})

- 4) วิเคราะห์การถดถอยของพหุคูณของปัจจัยที่เกี่ยวข้องกับความฉลาดทางสังคมของนิสิตระดับปริญญาตรี มหาวิทยาลัยเกษตรศาสตร์ วิทยาเขตกำแพงแสน โดยใช้การวิเคราะห์การถดถอยพหุคูณแบบขั้นตอน (Stepwise Multiple Regression Analysis)

ในการแปลผลความสัมพันธ์ระหว่างปัจจัยที่เกี่ยวข้องกับความฉลาดทางสังคมของนิสิตระดับปริญญาตรี มหาวิทยาลัยเกษตรศาสตร์ วิทยาเขตกำแพงแสน มีข้อกำหนดเกณฑ์การแปลความหมาย 5 ระดับ ในกรณีที่มีค่า r เป็นบวก (Davis, 1971 อ้างในผ่องพรรณ ตรียมงคลกุล และสุภาพ ฉัตรภรณ์, 2555) ดังนี้

ค่าสัมประสิทธิ์สหสัมพันธ์มีค่ามากกว่า 0.70	มีความสัมพันธ์ในระดับสูงมาก
ค่าสัมประสิทธิ์สหสัมพันธ์มีค่าตั้งแต่ 0.50-0.69	มีความสัมพันธ์ในระดับสูง
ค่าสัมประสิทธิ์สหสัมพันธ์มีค่าตั้งแต่ 0.30-0.49	มีความสัมพันธ์ในระดับปานกลาง
ค่าสัมประสิทธิ์สหสัมพันธ์มีค่าตั้งแต่ 0.10-0.29	มีความสัมพันธ์ในระดับต่ำ
ค่าสัมประสิทธิ์สหสัมพันธ์มีค่าตั้งแต่ 0.01-0.09	มีความสัมพันธ์ในระดับต่ำมาก

ผลการวิจัย

ผลการวิเคราะห์ข้อมูลปัจจัยที่เกี่ยวข้องกับความฉลาดทางสังคมของนิสิตระดับปริญญาตรี มหาวิทยาลัยเกษตรศาสตร์ วิทยาเขตกำแพงแสน แบ่งได้ดังนี้

1. ผลการวิเคราะห์ระดับความฉลาดทางสังคมของนิสิตระดับปริญญาตรี มหาวิทยาลัยเกษตรศาสตร์ วิทยาเขตกำแพงแสน พบว่า ความฉลาดทางสังคมของนิสิตอยู่ในระดับดี ($\bar{X} = 4.27, S.D. = 0.47$) เมื่อพิจารณารายชื่อพบว่า นิสิตกล่าวคำขอโทษเมื่อทำผิดพลาด ($\bar{X} = 4.58, S.D. = 0.59$) รองลงมาคือ นิสิตจะไม่พูดคุ้ยหรือส่งเสียงดังเวลาอยู่ในสถานที่ที่ต้องการความสงบ เช่น วัด โรงพยาบาล ห้องสมุด เป็นต้น ($\bar{X} = 4.55, S.D. = 0.62$) นิสิตปฏิบัติตามได้ตามกฎเกณฑ์ของสังคมที่นิสิตอยู่ เมื่อเพื่อนของนิสิตมีเรื่องไม่สบายใจ ($\bar{X} = 4.44, S.D. = 0.62$) นิสิตเต็มใจรับฟังปัญหาและไม่ตำหนิเพื่อน ($\bar{X} = 4.44, S.D. = 0.64$) นิสิตรู้สึกสงสารเพื่อน เมื่อเห็นเขาถูกลงโทษทั้ง ๆ ที่เขาไม่ผิด ($\bar{X} = 4.41, S.D. = 0.61$) นิสิตพยายามทำความเข้าใจความรู้สึกของผู้อื่นโดยหลัก “เอาใจเขามาใส่ใจเรา” ($\bar{X} = 4.40, S.D. = 0.63$) เวลาโกรธหรือไม่สบายใจ นิสิตรับรู้ได้ว่าเกิดอะไรขึ้นกับตัวเอง ($\bar{X} = 4.37, S.D. = 0.68$) เมื่อไม่พอใจ นิสิตจะพยายามทำสีหน้าให้เป็นปกติ เพื่อไม่ให้ผู้อื่นไม่สบายใจ ($\bar{X} = 4.36, S.D. = 0.79$) นิสิตปลอบใจเพื่อนเสมอ เมื่อรู้ว่าเพื่อนเสียใจหรือผิดหวัง ($\bar{X} = 4.36, S.D. = 0.68$) นิสิตยอมรับฟังคำวิจารณ์จากผู้อื่นและพร้อมที่จะปรับปรุงแก้ไขให้ดีขึ้น ($\bar{X} = 4.36, S.D. = 0.68$) ตามลำดับ

ตารางที่ 1: ระดับความฉลาดทางสังคมของนิสิตระดับปริญญาตรี (n = 456)

ความฉลาดทางสังคม	\bar{X}	S.D.	ระดับ
1. นิสิตรู้สึกสงสารเพื่อน เมื่อเห็นเขาถูกลงโทษทั้ง ๆ ที่เขาไม่ผิด	4.41	0.61	ดี
2. นิสิตสามารถเข้าใจความรู้สึกของผู้อื่น ผ่านการสังเกตจากท่าทางได้	4.34	0.66	ดี
3. นิสิตสามารถเข้าใจอารมณ์ของผู้อื่น ผ่านการแสดงออกทางสายตา	4.20	0.75	ดี
4. นิสิตสามารถเข้าใจอารมณ์ของผู้อื่น ผ่านการแสดงออกทางสีหน้า	4.34	0.62	ดี
5. นิสิตสามารถปรับตัวให้เข้ากับสถานการณ์ใหม่ได้ดี	4.16	0.68	ดี
6. นิสิตเคารพในความคิดเห็นของผู้อื่น ไม่ว่าความคิดเห็นของเขจะเป็นอย่างไร	4.31	0.68	ดี
7. นิสิตสามารถเข้าใจความคิดของผู้อื่นได้อย่างถูกต้อง	4.15	0.75	ดี
8. นิสิตสามารถโต้ตอบสถานการณ์ที่เผชิญได้อย่างเหมาะสม	4.14	0.76	ดี
9. นิสิตสามารถควบคุมตัวเองในการปฏิสัมพันธ์ทางสังคม	4.28	0.68	ดี
10. นิสิตสามารถสร้างความประทับใจให้แก่ผู้อื่นได้	4.08	0.77	ดี
11. นิสิตพยายามทำความเข้าใจความรู้สึกของผู้อื่นโดยหลัก “เอาใจเขามาใส่ใจเรา”	4.40	0.63	ดี
12. นิสิตรู้ว่าจะแสดงพฤติกรรมอย่างไร เพื่อให้ผู้อื่นเข้าใจ	4.25	0.69	ดี
13. เพื่อนมักจะบอกกับนิสิตเสมอว่าเป็นคนที่ถนอมน้ำใจผู้อื่น	4.15	0.80	ดี
14. นิสิตสามารถรับรู้ได้ว่าผู้อื่นโกรธ แม้เขาจะไม่พูดออกมาก็ตาม	4.29	0.66	ดี
15. นิสิตสามารถโน้มน้าวผู้อื่นให้เห็นคุณค่าหรือว่าความสามารถของนิสิตได้อย่างมั่นใจ	4.14	0.79	ดี
16. เวลาโกรธหรือไม่สบายใจ นิสิตรับรู้ได้ว่าเกิดอะไรขึ้นกับตัวเอง	4.37	0.68	ดี
17. เมื่อถูกขัดใจ นิสิตไม่รู้สึกรังเกียจและควบคุมอารมณ์ได้เสมอ	4.09	0.79	ดี
18. นิสิตสังเกตได้ เมื่อคนใกล้ขีตมีอารมณ์เปลี่ยนแปลง	4.30	0.66	ดี
19. นิสิตสามารถทำนายพฤติกรรมของผู้อื่นได้	4.12	0.85	ดี
20. นิสิตทราบดีว่าการกระทำของนิสิต ทำให้ผู้อื่นรู้สึกอย่างไร	4.25	0.71	ดี
21. นิสิตสามารถเข้าใจได้ว่าอะไรคือสิ่งที่ผู้อื่นต้องการโดยไม่ต้องให้พวกเขา กล่าวออกมา	4.11	0.80	ดี
22. นิสิตไม่ทำร้ายจิตใจของผู้อื่น เพราะตระหนักถึงสิ่งที่เกิดขึ้น	4.29	0.70	ดี
23. นิสิตสามารถฟังเพื่อนเล่าเรื่องจนจบได้ โดยไม่รู้สึกรำคาญหรือเบื่อหน่าย	4.15	0.66	ดี
24. นิสิตมักตอบสนองความต้องการของผู้อื่นได้อย่างถูกต้อง	4.21	0.73	ดี
25. เมื่อไม่พอใจ นิสิตจะพยายามทำสีหน้าให้เป็นปกติ เพื่อไม่ให้ผู้อื่นไม่สบายใจ	4.36	0.79	ดี
26. นิสิตยอมรับฟังความคิดเห็นของผู้อื่น ถึงแม้จะคิดแตกต่างกับนิสิต	4.21	0.64	ดี
27. นิสิตสามารถบอกความรู้สึกที่แท้จริงได้ว่าชอบหรือไม่ชอบอะไร	4.24	0.74	ดี
28. นิสิตกล้ายืนยันที่จะทำในสิ่งที่ถูกต้องเสมอ แม้จะไม่ตรงใจใครหลายคน	4.24	0.73	ดี
29. นิสิตปลอบใจเพื่อนเสมอ เมื่อรู้ว่าเพื่อนเสียใจหรือผิดหวัง	4.36	0.68	ดี

ตารางที่ 1: ระดับความฉลาดทางสังคมของนิสิตระดับปริญญาตรี (n = 456) (ต่อ)

ความฉลาดทางสังคม	\bar{X}	S.D.	ระดับ
30. นิสิตยอมรับฟังคำวิจารณ์จากผู้อื่นและพร้อมที่จะปรับปรุงแก้ไขให้ดีขึ้น	4.36	0.64	ดี
31. นิสิตไม่ตัดสินผู้อื่นจากสิ่งที่ได้ยินมาเท่านั้น	4.34	0.66	ดี
32. นิสิตมักจะมองว่าผู้อื่นหวังดีกับนิสิตเสมอ	4.17	0.81	ดี
33. นิสิตคิดว่าจำเป็นต้องเปลี่ยนแปลงตัวเองเมื่อต้องเข้ากับสังคมใหม่ๆ	4.33	0.68	ดี
34. เมื่อคนที่ปฏิบัติไม่ดีต่อนิสิต มาขอความช่วยเหลือ นิสิตจะเต็มใจให้ความช่วยเหลือ	4.10	0.92	ดี
35. เมื่อเพื่อนของนิสิตมีเรื่องไม่สบายใจ นิสิตเต็มใจรับฟังปัญหาและไม่ตำหนิเพื่อน	4.44	0.64	ดี
36. นิสิตใช้คำพูดที่ไม่ทำร้ายความรู้สึกของเพื่อน เวลาที่ดกเตือนเพื่อน	4.33	0.75	ดี
37. นิสิตปฏิบัติตามได้ตามกฎเกณฑ์ของสังคมที่นิสิตอยู่	4.44	0.62	ดี
38. นิสิตกล่าวคำขอโทษ เมื่อทำผิดพลาด	4.58	0.59	ดีมาก
39. นิสิตไม่แสดงอาการด้านลบในขณะที่โกรธหรือไม่พอใจ	4.26	0.82	ดี
40. นิสิตจะไม่พูดคุยหรือส่งเสียงดังเวลาอยู่ในสถานที่ที่ต้องการความสงบ เช่น วัด โรงพยาบาล ห้องสมุด เป็นต้น	4.55	0.62	ดีมาก
รวม	4.27	0.47	ดี

2. ผลการวิเคราะห์ความสัมพันธ์ระหว่างปัจจัยที่เกี่ยวข้องกับความฉลาดทางสังคมของนิสิตระดับปริญญาตรี มหาวิทยาลัยเกษตรศาสตร์ วิทยาเขตกำแพงแสน การวิเคราะห์ความฉลาดทางสังคมของนิสิตกับปัจจัยที่เกี่ยวข้องทั้ง 7 ตัวแปร คือ รูปแบบการเผชิญปัญหา พฤติกรรมการเรียน รูปแบบการเรียนการสอน สัมพันธภาพระหว่างบุคคล การสื่อสาร การมีส่วนร่วมในการเข้าร่วมกิจกรรม และพฤติกรรมเอื้อสังคม พบว่า ความฉลาดทางสังคมของนิสิตระดับปริญญาตรี มหาวิทยาลัยเกษตรศาสตร์ วิทยาเขตกำแพงแสน มีความสัมพันธ์เชิงบวกในระดับสูงมาก ที่ระดับนัยสำคัญทางสถิติที่ 0.01 กับตัวแปร จำนวน 5 ตัวแปร ได้แก่ รูปแบบการเผชิญปัญหา ($r = .814, p < 0.01$) พฤติกรรมเอื้อสังคม ($r = .716, p < 0.01$) การสื่อสาร ($r = .714, p < 0.01$) สัมพันธภาพระหว่างบุคคล ($r = .712, p < 0.01$) และรูปแบบการเรียนการสอน ($r = .655, p < 0.01$) นอกจากนี้ความฉลาดทางสังคมของนิสิตระดับปริญญาตรี มหาวิทยาลัยเกษตรศาสตร์ วิทยาเขตกำแพงแสน ยังมีความสัมพันธ์เชิงบวกในระดับสูง ที่ระดับนัยสำคัญทางสถิติที่ 0.01 จำนวน 2 ตัวแปร ได้แก่ พฤติกรรมการเรียน ($r = .638, p < 0.01$) และการมีส่วนร่วมในการเข้าร่วมกิจกรรม ($r = .635, p < 0.01$) ดังตารางที่ 2

รูปแบบการเผชิญปัญหา (X_1)
 พฤติกรรมการเรียน (X_2)
 รูปแบบการเรียนการสอน (X_3)
 สัมพันธภาพระหว่างบุคคล (X_4)
 การสื่อสาร (X_5)
 การมีส่วนร่วมในการเข้าร่วมกิจกรรม (X_6)
 พฤติกรรมเอื้อสังคม (X_7)
 ความฉลาดทางสังคมของนิสิตระดับปริญญาตรี มหาวิทยาลัยเกษตรศาสตร์
 วิทยาเขตกำแพงแสน (Y)

ตารางที่ 2: ความสัมพันธ์ระหว่างปัจจัยที่เกี่ยวข้องกับความฉลาดทางสังคมของนิสิตระดับปริญญาตรี มหาวิทยาลัยเกษตรศาสตร์ วิทยาเขตกำแพงแสน (n = 456)

	X_1	X_2	X_3	X_4	X_5	X_6	X_7	Y
X_1	1							
X_2	.725	1						
X_3	.734	.766	1					
X_4	.684	.606	.663	1				
X_5	.762	.700	.723	.748	1			
X_6	.695	.690	.726	.647	.809	1		
X_7	.729	.632	.645	.705	.733	.709	1	
Y	.814	.638	.655	.712	.714	.635	.716	1

หมายเหตุ : * = มีระดับนัยสำคัญทางสถิติที่ 0.01

4. ผลการวิเคราะห์ปัจจัยที่เกี่ยวข้องกับความฉลาดทางสังคมของนิสิตระดับปริญญาตรี มหาวิทยาลัยเกษตรศาสตร์ วิทยาเขตกำแพงแสน โดยการนำตัวแปรทั้งหมด 7 ตัว เข้าสมการถดถอยพหุคูณแบบมีขั้นตอน เพื่อทำนายปัจจัยที่เกี่ยวข้องกับความฉลาดทางสังคมของนิสิต (Y) พบว่า มีตัวแปรทั้งหมด 3 ตัว คือ รูปแบบการเผชิญปัญหา (X_1) สัมพันธภาพระหว่างบุคคล (X_4) พฤติกรรมเอื้อสังคม (X_7) สามารถอธิบายความฉลาดทางสังคมของนิสิตระดับปริญญาตรี มหาวิทยาลัยเกษตรศาสตร์ วิทยาเขตกำแพงแสน (Y) ได้ถึง .719 หรือ ร้อยละ 71.90 โดยมีค่าสัมประสิทธิ์สหสัมพันธ์พหุคูณ (R) = 0.848 สามารถเขียนเป็นสมการในรูปแบบคะแนนดิบ

สมการพยากรณ์ในรูปแบบคะแนนดิบ

$$Y = 0.602 + 0.534X_1 + 0.186X_4 + 0.143X_7$$

โดยมีรายละเอียด ดังตารางที่ 3

ตารางที่ 3: ปัจจัยที่เกี่ยวข้องกับความฉลาดทางสังคมของนิสิตระดับปริญญาตรี มหาวิทยาลัยเกษตรศาสตร์ วิทยาเขตกำแพงแสน

(n = 456)

ตัวแปร	R ² Change	b	Beta	S.E.	t	p-value
รูปแบบการเผชิญปัญหา (X ₁)	.664	.534	.541	.038	13.891	.000
สัมพันธภาพระหว่างบุคคล (X ₄)	.710	.186	.232	.030	6.177	.000
พฤติกรรมเอื้อสังคม (X ₇)	.719	.143	.158	.036	3.955	.000

ค่าคงที่ = 0.602, R = .848, R² = .719

สรุป และอภิปรายผลการวิจัย

จากการวิจัยทำให้ทราบว่าปัจจัยที่ทำนายความฉลาดทางสังคมของนิสิตระดับปริญญาตรี มหาวิทยาลัยเกษตรศาสตร์ วิทยาเขตกำแพงแสน ได้ถึงร้อยละ 71.9 ทั้งหมด 3 ปัจจัย คือ (1) รูปแบบการเผชิญปัญหา (2) สัมพันธภาพระหว่างบุคคล และ (3) พฤติกรรมเอื้อสังคม สามารถอภิปรายผลการวิจัยได้ ดังนี้

จากผลการวิจัยที่พบว่า (1) รูปแบบการเผชิญปัญหา เป็นตัวแปรสำคัญที่ทำให้ นิสิตระดับปริญญาตรี มหาวิทยาลัยเกษตรศาสตร์ วิทยาเขตกำแพงแสน เกิดความฉลาดทางสังคมนั้น สอดคล้องกับแนวคิดของ Lazarus and Folkman (1984) ที่อธิบายถึงสาเหตุการเกิดความฉลาดทางสังคมไว้ว่า ความพยายามทางปัญญาหรือพฤติกรรมการเปลี่ยนแปลงเพื่อที่จะสามารถจัดการกับปัญหาและความต้องการทั้งจากภายในและภายนอกของตัวบุคคล เพื่อที่จะจัดการกับความเครียดหรือปัญหา โดยใช้รูปแบบในการเผชิญปัญหา 2 รูปแบบ คือ การเผชิญหน้าปัญหาแบบมุ่งแก้ปัญห และ การเผชิญหน้าปัญหาแบบมุ่งแก้อารมณ์ เพื่อให้ตนเองสบายใจจึงค่อยแก้ปัญหาคต่อไป และยังสอดคล้องกับงานวิจัยหลายเรื่อง ดังเช่น งานวิจัยของ ประกายดาว คำป้อม (2559) ที่พบว่า รูปแบบการเผชิญปัญหา มีความสำคัญสำหรับครูในโรงเรียนประถมศึกษาของรัฐ จังหวัด นครปฐม ที่รูปแบบการเผชิญปัญหามีความสัมพันธ์กับความฉลาดทางสังคมของผู้บริหารสถานศึกษาโดยรูปแบบการเผชิญปัญหาเป็นปัจจัยหนึ่งที่ทำให้เกิดความฉลาดทางสังคมนหากมีรูปแบบการเผชิญปัญหาก็จะสามารถตอบสนองต่อปัญหาอุปสรรคต่าง ๆ ต้องมี

ความอดทน ไม่ย่อท้อต่ออุปสรรค สามารถควบคุมสถานการณ์ได้ และสามารถเปลี่ยน
วิกฤติให้เป็นโอกาสได้ งานวิจัยของ ศิริยุทธ บุสหงษ์ (2561) ที่พบว่า นักศึกษาพยาบาล
เมื่อมีวุฒิภาวะสูงจะเกิดการเข้าใจตนเองมากขึ้น รับรู้และเข้าใจในอารมณ์ ความรู้สึก
ของบุคคลอื่น ตลอดจนสามารถเข้าใจในสถานการณ์ต่าง ๆ และสามารถเลือกใช้กลวิธี
ต่างๆ ในการแก้ไขปัญหาได้อย่างเหมาะสม และงานวิจัยของ ปวีริศา ภาเจริญผล (2559)
ที่พบว่า ครูสังกัดสำนักงานเขตพื้นที่การศึกษาประถมศึกษา ในจังหวัดปราจีนบุรี มี
รูปแบบการเผชิญปัญหาที่มีความสัมพันธ์กับความฉลาดทางสังคม เป็นตัวแปรหนึ่ง
ที่ทำให้เกิดการรับรู้ เข้าใจสาเหตุของปัญหา และพยายามหาทางออกของปัญหาอย่าง
สร้างสรรค์ มีสติ มีความรับผิดชอบ ทำให้ครูจำเป็นต้องมีทักษะในการแก้ปัญหา มีความ
มุ่งมั่นอดทนจนสามารถแก้ปัญหาได้สำเร็จ

จากผลการวิจัยที่พบว่า (2) สัมพันธภาพระหว่างบุคคล นับเป็นตัวแปรสำคัญที่
ทำให้นิสิตระดับปริญญาตรี มหาวิทยาลัยเกษตรศาสตร์ วิทยาเขตกำแพงแสน โดย
สัมพันธภาพระหว่างบุคคลเป็นปัจจัยหนึ่งที่มีความสำคัญต่อความฉลาดทางสังคม
เพราะปัจจุบันบุคคลเรียนรู้ได้จากการมีความสัมพันธ์กับผู้อื่น จากสัมพันธภาพนี้ บุคคล
จะได้รู้จุดเด่น และจุดด้อยของตนเอง รู้และเข้าใจถึงความแตกต่างระหว่างบุคคล โดย
สัมพันธภาพอันดีระหว่างบุคคล จะช่วยให้การเรียนรู้เป็นไปโดยการยอมรับและเข้าใจ
สิ่งที่เกิดขึ้นอย่างที่เป็นจริง สอดคล้องกับแนวคิดของ Schultz (1958) ที่อธิบาย
พฤติกรรมระหว่างบุคคล ในความหมายของการเข้ากันได้ของบุคคล โดยธรรมชาติสังคม
ของมนุษย์ต้องการ การติดต่อสัมพันธ์กับบุคคลอื่น ๆ ซึ่งความต้องการนี้เป็นความจำเป็น
ขั้นพื้นฐานที่เป็นการสร้างความสัมพันธ์อันก่อให้เกิดความพึงพอใจแก่ผู้อื่น ดังผลวิจัย
ของปวีริศา ภาเจริญผล (2559) ที่พบว่า ครูในสังกัดสำนักงานเขตพื้นที่การศึกษาประถม
ศึกษาในจังหวัดปราจีนบุรี มีความสัมพันธ์กับความฉลาดทางสังคม เป็นความสามารถ
ในการรักษาสัมพันธภาพที่ดีกับคนรอบข้าง ใช้ชีวิตร่วมกับผู้อื่นด้วยความสบายใจ รับรู้
และเข้าใจอารมณ์ความรู้สึกของผู้อื่น สามารถปรับตัวเพื่อให้เกิดความสัมพันธ์ที่ดีกับ
ผู้อื่นได้ ทำให้เกิดความสัมพันธ์ที่น่าพึงพอใจขึ้นกับทั้งสองฝ่าย สอดคล้องกับงานวิจัย
ของ ศิริยุทธ บุสหงษ์ (2561) ที่พบว่า นักศึกษาพยาบาลที่มีสัมพันธภาพกับบุคคลอื่นดี
จะมีความฉลาดทางสังคมเพิ่มมากขึ้น อาจอธิบายได้ว่า การจัดการเรียนการสอนใน
หลักสูตร มุ่งเน้นให้นักศึกษา สามารถสร้างการมีปฏิสัมพันธ์กับผู้อื่น เพราะเมื่อขึ้นฝึก

ปฏิบัติงาน จะต้องปฏิบัติสัมพันธ์ที่ดีกับอาจารย์ในเทศและบุคลากรในหอผู้ป่วย รวมทั้งผู้ป่วยและญาติ จะช่วยให้นักศึกษาอยู่ร่วมกับผู้อื่นในสังคมได้อย่างกลมกลืนและมีความสุข

(3) พฤติกรรมเอื้อสังคมของนิสิตระดับปริญญาตรี มหาวิทยาลัยเกษตรศาสตร์ วิทยาเขตกำแพงแสน เป็นปัจจัยที่สำคัญอันเกี่ยวข้องกับความฉลาดทางสังคม เป็นการกระทำของบุคคลที่เป็นประโยชน์กับผู้อื่นหรือกลุ่มบุคคลอื่นด้วยความตั้งใจหรือด้วยความสมัครใจ โดยไม่มุ่งหวังผลประโยชน์หรือรางวัลตอบแทนใดๆ ในภายหลัง สอดคล้องกับแนวคิดของ Eisenberg (1998) ที่อธิบายถึงสาเหตุการเกิดพฤติกรรมเอื้อสังคมไว้ว่า เป็นพฤติกรรมการช่วยเหลือผู้อื่น ที่แสดงออกผ่านการช่วยเหลือ การแบ่งปัน และความร่วมมือ ด้วยความสมัครใจและความเต็มใจ โดยไม่หวังสิ่งตอบแทน และเป็นไปตามผลการวิจัยของ ธีรพัฒน์ วงศ์คุ้มสิน (2558) ที่พบว่านิสิตคณะสังคมศาสตร์ มหาวิทยาลัยเกษตรศาสตร์ ที่มีความสัมพันธ์เชิงบวกกับความฉลาดทางสังคม เนื่องจากนิสิตมีทักษะในการสัมพันธ์กับบุคคลอื่น ชื่อสัตย์ทั้งต่อตนเองและผู้อื่น สามารถวิเคราะห์สถานการณ์ต่างๆ ตีความเจตนาารมณ์ ความต้องการของบุคคลได้เป็นอย่างดี มีความเข้าอกเข้าใจผู้อื่น และแสดงออกด้วยท่าทาง น้ำเสียง ต่อผู้อื่นได้อย่างเหมาะสม เป็นที่ยอมรับและไว้วางใจของคนรอบข้าง และสามารถโน้มน้าวหรือจูงใจให้บุคคลอื่นปฏิบัติตามจนเกิดความร่วมมือเป็นอย่างดี คุณลักษณะดังกล่าวทำให้นิสิตมีพฤติกรรมเอื้อสังคมสูงตามไปด้วย

จากผลการศึกษาวิจัยพบว่า มีปัจจัยที่สามารถทำนายความฉลาดทางสังคมของนิสิตระดับปริญญาตรี มหาวิทยาลัยเกษตรศาสตร์ วิทยาเขตกำแพงแสน ทั้งหมด 3 ปัจจัย คือ (1) รูปแบบการเผชิญปัญหา (2) สัมพันธภาพระหว่างบุคคล และ (3) พฤติกรรมเอื้อสังคม นอกจากนี้ไม่ว่าจะเป็นพฤติกรรมกรเรียน รูปแบบการเรียนการสอน การสื่อสาร และการมีส่วนร่วมในการเข้าร่วมกิจกรรม ก็เป็นอีกปัจจัยสำคัญที่เกี่ยวข้องกับความฉลาดทางสังคม ทุกคนสามารถมีความฉลาดทางสังคมได้ จากปัจจัยที่เกี่ยวข้องดังกล่าว ปกติทั่วไปคนเราได้เริ่มต้นจากรูปแบบการเผชิญปัญหา การมุ่งเผชิญหน้ากับอุปสรรคต่างๆ โดยการใช้ความพยายามและความอดทนในการแก้ไขปัญหาได้ การแก้ไขปัญหาต่างๆ อาจจะต้องมีการแก้ไขปัญหาาร่วมกันกับผู้อื่น อาจจะต้องผ่านกระบวนการทำงานร่วมกันหรือการมีส่วนร่วมกันในการแก้ไขปัญหา เมื่อต้องแก้ไขปัญหาาร่วมกัน สัมพันธภาพระหว่างบุคคลจึงเป็นสิ่งที่สำคัญ เพื่อที่จะรับรู้และเข้าใจความรู้สึกของผู้อื่น และสร้างสัมพันธ์อันดีต่อกัน เพื่อให้การแก้ไขปัญหา การแบ่งปัน และการร่วมมือกันก็

จะส่งผลไปสู่การสร้างพฤติกรรมเอื้อสังคม ที่ช่วยเหลือกันโดยไม่หวังผลตอบแทนตามไปด้วย ดังนั้นการเริ่มต้นจากการแก้ไขปัญหาร่วมกัน ก็ทำให้เพิ่มโอกาสในการปรับตัวและการเรียนรู้ที่จะอยู่ร่วมกันกับผู้อื่นในสังคมอย่างมีความสุขได้

ข้อเสนอแนะ

ในการทำวิจัยครั้งต่อไปควรมีการสอดแทรกงานวิจัยเชิงคุณภาพ เพื่อให้ผลการศึกษามีความสมบูรณ์ และลุ่มลึกในการเข้าถึงข้อมูลที่หลากหลาย ทำให้สามารถอธิบายปรากฏการณ์ต่าง ๆ ทางความฉลาดทางสังคมได้มากขึ้น อาจมีการศึกษาตัวแปรอื่นที่เกี่ยวข้องกับความฉลาดทางสังคม นอกเหนือจากการที่ได้ศึกษาวิจัยไว้ เช่น ด้านความฉลาดทางสังคม การสนับสนุนทางสังคม เพื่อเป็นประโยชน์ต่อหน่วยงานหรือผู้ที่เกี่ยวข้องกับความฉลาดทางสังคม ได้นำข้อมูลการวิจัยไปปรับใช้ในด้านของนโยบายและแนวทางการพัฒนาเรื่องความฉลาดทางสังคมในครั้งต่อไป ตลอดจนการส่งเสริมกิจกรรมเพื่อการพัฒนาความฉลาดทางสังคมเพื่อให้เกิดความตระหนักในการเข้าร่วมสังคมมากขึ้น การปฏิสัมพันธ์กับผู้อื่นมากขึ้นทำให้อาคนสามารถที่จะปรับตัว และทำงานร่วมกับผู้อื่นได้อย่างมีความสุข

เอกสารอ้างอิง

- ดวงใจ วัฒนสินธุ์ และ สิริพิมพ์ ชูปาน. (2562). ปัจจัยที่ทำนายความฉลาดทางสังคมของนักศึกษาพยาบาล. *วารสารการพยาบาลและการศึกษา*, 12(1), 72-87.
- ธีรพัฒน์ วงศ์คุ้มสิน. (2558). ความฉลาดทางสังคมและพฤติกรรมเอื้อต่อสังคมของนิสิตคณะสังคมศาสตร์ มหาวิทยาลัยเกษตรศาสตร์. *วารสารสมาคมนักวิจัย*, 20(3), 87-98.
- ประกายดาว คำป้อม. (2559). ความฉลาดของผู้บริหารสถานศึกษาที่ส่งผลต่อการทำงานเป็นทีมของครูในโรงเรียนประถมศึกษาของรัฐ จังหวัดนครปฐม. คณะศึกษาศาสตร์ มหาวิทยาลัยราชภัฏนครปฐม, นครปฐม.
- ปวีรศรา ภาเจริญผล. (2559). การตรวจสอบกลุ่มตัวแปรความฉลาดทางสังคมที่ทำนายสุขภาพจิตทางบวกของครูในสังกัดสำนักงานเขตพื้นที่การศึกษาประถมศึกษาในจังหวัดปราจีนบุรี. วิทยาลัยวิทยาการวิจัยและวิทยาการปัญญา มหาวิทยาลัยบูรพา, ชลบุรี.

- ผ่องพรรณ ดริยมงคลกุล และสุภาพ นัฏราภรณ์. (2555). *การออกแบบการวิจัย*. พิมพ์ครั้งที่ 7. กรุงเทพฯ: มหาวิทยาลัยเกษตรศาสตร์.
- ผ่องพรรณ ภาโว. (2562). ปัจจัยทำนายความฉลาดทางสังคมของนักศึกษาพยาบาล. *วารสารวิจัยและนวัตกรรมทางสุขภาพ*, 2(1), 208-218.
- ภัทริณี คงชู. (2561). ปัจจัยเชิงสาเหตุทุกระดับที่ส่งผลต่อความฉลาดทางสังคมของนักศึกษาครู. *คณะศึกษาศาสตร์ มหาวิทยาลัยบูรพา, ชลบุรี*.
- ศิริณพร บุสหงษ์. (2561). ปัจจัยที่มีความสัมพันธ์กับความฉลาดทางสังคมของนักศึกษาพยาบาล. *คณะพยาบาลศาสตร์ มหาวิทยาลัยบูรพา, ชลบุรี*.
- สาคร เพ็ชรสีม่วง. (2561). *การพัฒนาแบบวัดความฉลาดทางสังคมสำหรับนักเรียนมัธยมศึกษาตอนต้น โรงเรียนกีฬา: การทดสอบความไม่แปรเปลี่ยนของการวัดตามตัวแปรเพศ*. คณะศึกษาศาสตร์ มหาวิทยาลัยบูรพา, ชลบุรี.
- สำนักงานคณะกรรมการพัฒนาการเศรษฐกิจและสังคมแห่งชาติ. (2561). *ยุทธศาสตร์ชาติ ระยะ 20 ปี พ.ศ. 2561-2580*. กรุงเทพฯ: สำนักงานคณะกรรมการพัฒนาการเศรษฐกิจและสังคมแห่งชาติ.
- Bandura, A. (1989). *Social Foundations of Thought and Action: A Social Cognitive Theory*. New Jersey: Prentice –Hall.
- Eisenberg, N. F., R. A. (1998). *Prosocial Development*. In W. Damon, (Ed.), *Handbook of Child Psychology: Social, Emotional, and Personality Development*. New York: Wiley.
- Gardner, H. (1983). *Frames of Mind: The Theory of Multiple Intelligences*. New York: Basic Books.
- Goleman, D. (2006). *Social Intelligence*. London: The Random House Group Limited.
- Lazarus, R. S., & Folkman, S. (1984). *Stress, Appraisal, and Coping*. New York: Springe
- Schultz, W. C. (1958). *FIRO: A Three-dimensional Theory of Interpersonal Behavior*. New York: Rinehart.