

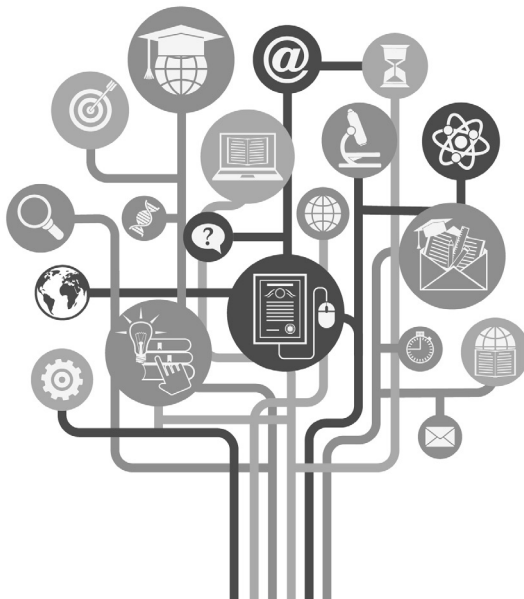
15

การทบทวนกรอบแนวคิดการวิจัยทางสังคมศาสตร์

A Review of Research Paradigms in the Social Sciences

วิเชียร จันทะเนตร และ ประคอง สุขธนจิตรต์

Wichian Chanthanet and Prakong Sukhonthachit



การทบทวนกระบวนทัศน์การวิจัยทางสังคมศาสตร์

A Review of Research Paradigms in the Social Sciences

วิเชียร จันทะเนตร¹ และ ประคอง สุขธนจิตรต์²

Wichian Chanthanet and Prakong Sukhonthachit

¹คณะศิลปศาสตร์ มหาวิทยาลัยเกริก กรุงเทพฯ 10220 ประเทศไทย

Faculty of Liberal Arts, Krirk University, Bangkok 10220, Thailand

e-mail : chanthanet_w@hotmail.com

²คณะศิลปศาสตร์ มหาวิทยาลัยเกริก กรุงเทพฯ 10220 ประเทศไทย

Faculty of Liberal Arts, Krirk University, Bangkok 10220, Thailand

e-mail : suprakong1@gmail.com

Received : July 19, 2022 Revised : December 20, 2022 Accepted : January 10, 2023

บทคัดย่อ

บทความนี้มีจุดมุ่งหมายในการทบทวนกระบวนทัศน์การวิจัยทางด้านสังคมศาสตร์ ซึ่งกระบวนการของการวิจัยต้องสร้างคุณค่าทางวิชาการและตอบสนองต่อความต้องการของสังคม โดยการศึกษาภายใต้กระบวนทัศน์ปฏิฐานนิยม ติความนิยม ประกอบสร้างนิยม และนักปฏิบัตินิยม วิเคราะห์มุมมองเชิงปรัชญาแบบภววิทยา ญาณวิทยา และระเบียบวิธีวิทยาในทางสังคมศาสตร์ ทั้งเชิงปริมาณ เชิงคุณภาพ และเชิงปฏิบัติการแบบมีส่วนร่วม เมื่อวิเคราะห์กระบวนทัศน์ปรากฏว่า การนำคุณค่าทางวิชาการไปใช้ให้เกิดประโยชน์สูงสุดแก่สังคม ต้องคำนึงถึงการเข้าใจข้อเด่น ข้อด้อย และเป้าประสงค์การใช้ที่แตกต่างในแต่ละมุมมอง อีกทั้งผู้วิจัยที่มีทักษะในการผสมผสานระเบียบวิธีวิจัยได้อย่างกลมกลืนย่อมทำให้ผลลัพธ์ที่ได้สามารถตอบโจทย์แห่งปัญหา และมีคุณค่าในฐานะกลไกขับเคลื่อนการพัฒนาสังคมให้มีความเข้มแข็งและยั่งยืนได้

คำสำคัญ : กระบวนทัศน์; การวิจัยทางสังคมศาสตร์; การวิจัยแบบผสมผสานวิธี

Abstract

This article aimed to review the social science research paradigm. It is essential that the research process must create academic values and respond to the needs of society. The study focused on ideology,

interpretivism, constructivism, and pragmatism paradigms. It analyzed ontology philosophical perspective and epistemology in social sciences, whether through quantitative, qualitative methodology research or participatory action research. The paradigm analysis revealed that to maximize the use of theoretical value for society, the advantages, disadvantages, and different purposes of use should be considered. Moreover, the researchers with skills in combining research methodologies would enable research results to respond to problems and be valuable in driving society toward sustainable development.

Keywords : Paradigm; Social Science Research; Mixed Methods Research

บทนำ

ภายใต้วิถีการดำรงชีวิตของมนุษย์ในสังคมที่มีการเปลี่ยนแปลง ย่อมส่งผลให้แวดวงวิชาการต้องทบทวนมุมมองความรู้และการแสวงหาความเป็นจริงทางสังคม ภายใต้ความซับซ้อนของสังคมนวมถึงวิถีการดำรงชีวิตของผู้คนในบริบทแวดล้อมที่แตกต่าง ซึ่งบ่อยครั้งที่ปรากฏการณ์ทางสังคมไม่อาจใช้วิธีทางวิทยาศาสตร์อธิบายได้อย่างลุ่มลึก ทั้งที่แนวคิดเชิงปรัชญากระบวนทัศน์องค์ความรู้ของมนุษย์ สามารถสร้างแบบแผนการอธิบายด้วยหลักการทางวิทยาศาสตร์ได้ในระดับหนึ่งก็ตาม อาจจะเป็นเพราะความสัมพันธ์ระหว่างเวลากับการเปลี่ยนแปลงของสังคมที่พลิกผันอย่างรวดเร็ว ทำให้การเข้าใจโลกในความเป็นจริงกับโลกในอุดมคติไม่สอดคล้องกัน ทั้งยังเกี่ยวโยงกับการปรับเปลี่ยนกระบวนทัศน์ (Paradigm Shift) ความสับสนอลหม่าน (Chaos) การตระหนักรู้การเปลี่ยนแปลงที่นำไปสู่การพัฒนากระบวนทัศน์ วิวัฒนาการทางสังคม และการพัฒนาเชิงวิวัฒนาการอย่างต่อเนื่อง ย่อยทำให้ผู้วิจัยมีมุมมองเชิงกระบวนทัศน์ที่มากเพียงพอ (วิเชียร จันทะเนตร และคณะ, 2564: 480-481) เพื่อให้การพิจารณาเกี่ยวกับวิธีการดำเนินการวิจัยและการค้นหาความเข้าใจ นำไปสู่การบรรลุผลลัพธ์ตามเจตนารมณ์ของงานวิจัยเหล่านั้นได้

อย่างไรก็ดี ในการทบทวนวรรณกรรมเกี่ยวกับการปรับเปลี่ยนกระบวนทัศน์ การจำแนกมุมมองการโต้แย้ง และการสังเคราะห์ อาจทำให้ผู้วิจัยบางส่วนมีความสับสนใน

มุมมองการวิจัยภายใต้กระบวนทัศน์ที่ทับซ้อนนี้ ซึ่งการเรียนรู้ให้เข้าใจในวิวัฒนาการของการพัฒนากระบวนทัศน์ย่อมเปิดโอกาสให้นักวิจัยมีทัศนะที่เปิดกว้างเกี่ยวกับระเบียบวิธีวิจัย ตลอดจนการคำนึงถึงแนวทางการวิจัย วิธีการ และการออกแบบระเบียบวิธีให้มีความหลากหลาย ยืดหยุ่น สามารถเลือกใช้เป็นเครื่องมือเพื่อตอบคำถามการวิจัยของตนเองได้อย่างลุ่มลึก ย่อมส่งผลต่อคุณค่าในงานวิจัย พึงตระหนักว่า แนวทางในการแสวงหาความรู้ ความเข้าใจ จำเป็นต้องพิจารณาจุดยืนทางด้านภววิทยา (Ontology) ญาณวิทยา (Epistemology) และระเบียบวิธีวิทยา (Methodology) ที่เป็นความท้าทายในกระบวนทัศน์มุมมองปฏิฐานนิยม (Positivism) ตีความนิยม (Interpretivism) ประกอบสร้างนิยม (Constructivism) และปฏิบัตินิยม (Pragmatism) ล้วนสะท้อนให้เห็น จุดเน้นของผู้วิจัยในมุมมองที่ทับซ้อนของกระบวนทัศน์ ซึ่งจะมีอิทธิพลต่อการอภิปรายผลในงานวิจัยของแต่ละบุคคลหรือแต่ละคณะวิจัย

ความเป็นมาของกระบวนทัศน์

จากผลงานอันทรงอิทธิพลของ Thomas Kuhn (2012) ในงานเขียนเรื่อง “The Structure of Scientific Revolutions” เชื่อว่าเป็นจุดเริ่มต้นในการยอมรับแนวความคิดเกี่ยวกับกระบวนทัศน์ ในฐานะเป็นแก่นสารของวิธีการ ที่นักวิทยาศาสตร์ใช้อธิบายความสัมพันธ์ระหว่างเวลาการพลวัตทางสังคมและความเป็นจริงของสรรพสิ่งที่เกิดขึ้น การยอมรับการปรับเปลี่ยนกระบวนทัศน์ตามวิถีความเชื่อเหล่านี้ ทำให้รับรู้่วิธีการมองโลกและความเป็นจริงมีลักษณะไม่ถาวร เสมือนเป็นวงจรชีวิตที่มีการก่อเกิดการเพิ่มพูน การถูกโต้แย้ง การเสื่อมถอย และการปรับเปลี่ยนไปสู่ความเชื่อที่ก่อเกิดขึ้นใหม่ มีคุณลักษณะคล้ายคลึงกับหลักสังขธรรม การเวียนว่ายตายเกิดของสรรพสิ่งในพระพุทธศาสนา อุปมานได้ว่าความเป็นจริงล้วนถูกสร้างขึ้นจากวิชาการทางสังคมศาสตร์และวิทยาศาสตร์ที่มีวิวัฒนาการ เพื่อให้เห็นถึงที่มาอันซับซ้อนของการแสวงหาความรู้ความเข้าใจของมนุษย์ก่อนหน้านี้ ต้องพิจารณาถึงรากฐานความเชื่อและที่มาของกระบวนทัศน์ใน 4 มุมมองที่แตกต่างกัน ดังนี้ (Lincoln et al., 2001; Crotty 1998; Guba, 1990)

มุมมองที่หนึ่ง กระบวนทัศน์ในฐานะโลกทัศน์ที่ยอมรับวิธีคิดเกี่ยวกับโลก ความเป็นจริงเชิงคุณธรรม ค่านิยม เจตคติ และความเชื่อ

มุมมองที่สอง กระบวนทัศน์ในทางญาณวิทยาที่ยอมรับชุดของระบบความเชื่อที่ใช้ร่วมกัน ซึ่งมีอิทธิพลต่อลักษณะการตั้งคำถาม ตรวจสอบ และตรวจทานคำถามวิจัย

มุมมองที่สาม กระบวนทัศน์ในฐานะชุมชนแห่งการปฏิบัติ ที่สะท้อนมุมมองการบรรลุข้อตกลงร่วมกันเกี่ยวกับขั้นตอน ระเบียบวิธีวิจัย ที่ควรใช้หรือเหมาะสมกับสาขาวิชาการวิจัยใด

มุมมองที่สี่ กระบวนทัศน์ในฐานะที่เป็นชุดของตัวอย่างและกรณีศึกษา เป็นวิถีทางที่ดีที่สุดในการค้นหาวิธีแก้ไขปัญหาต่าง ๆ ของสังคมด้วยวิธีแห่งการวิจัย

ทั้งนี้ ตามที่แนวคิดกระบวนทัศน์การวิจัยเป็นที่ยอมรับในแวดวงนักวิชาการ (Creswell, 2014; Denzin & Lincoln, 2011; Lincoln et al., 2011) หากแต่ว่าการจัดหมวดหมู่ของกระบวนทัศน์ยังคงคลุมเครือ Denzin and Lincoln (2011) จึงเสนอว่ากระบวนทัศน์การวิจัยทางสังคมศาสตร์ควรมีทั้งสิ้น 6 ประการ คือ ประกอบสร้างนิยม ตีความนิยม สตรีนิยม ปฏิฐานนิยม ทฤษฎีต่อต้านปฏิฐานนิยม และทฤษฎีการวิพากษ์ ขณะที่ Creswell (2014) ได้แย้งและสนับสนุนจุดยืนทางทฤษฎีกระบวนทัศน์ที่มี 4 ประการ คือ ปฏิฐานนิยม ตีความนิยม การมีส่วนร่วมประกอบสร้างทางสังคม และนักปฏิบัตินิยม อย่างไรก็ตาม ทั้งสองวรรณกรรมต่างสนับสนุนให้เกิดความเข้าใจในระเบียบวิธี ที่มีอัตลักษณ์การวิจัยแตกต่าง (Mertens, 2015) ทั้งในเชิงวัฒนธรรมที่มักใช้ระเบียบวิธีวิจัยเชิงปริมาณ หรือการวิจัยเชิงคุณภาพที่สะท้อนได้จากกระบวนทัศน์เชิงประกอบสร้างการตีความ และปฏิบัตินิยม (Rolfe, 2006; Parahoo, 2014) ถึงกระนั้น มุมมองเชิงกระบวนทัศน์เหล่านี้ ต่างมีอิทธิพลขึ้นำการกระทำในชีวิตประจำวันของมนุษย์และสังคม การตระหนักถึงอิทธิพลของกระบวนทัศน์และความเคร่งครัดในระเบียบวินัยส่วนบุคคลของนักวิจัย จึงมีความสำคัญอย่างยิ่งต่อวิธีการแสวงหาความเป็นจริงในงานวิจัยที่แม่นยำและต้องมีจรรยาบรรณ (Guba, 1990) โดยเฉพาะมุมมองการตั้งคำถามเชิงปรัชญาจากรากฐานทางภววิทยาของผู้วิจัย เพราะสะท้อนให้เห็นถึงแนวความคิดที่ผู้วิจัยมีต่อโลกและธรรมชาติของความเป็นจริง และมีอิทธิพลต่อการกำหนดรูปแบบการแสวงหาความเข้าใจ ขณะที่มุมมองแบบภววิทยาจะพิจารณาว่าความรู้ถูกสร้างขึ้นอย่างไร สิ่งสำคัญที่สุดคือวิธีที่เราเรียนรู้เกี่ยวกับโลกนั้น เป็นเสมือนกุญแจดอกสำคัญในการเปิดออกไปสู่วิธีการทางเลือกใช้แนวทางที่จะศึกษา การตั้งคำถามการวิจัย และการเสนอผลการวิจัย ซึ่งเกิดจากความเข้าใจที่ชัดเจนยิ่งขึ้นของผู้วิจัย (Creswell, 2014) ดังแสดงในตารางที่ 1

ตารางที่ 1 : แสดงมุมมองเชิงกระบวนการทัศน์ จำแนกตามปรัชญา

ปรัชญา	ปฏิฐานนิยม	ตีความนิยม	ประกอบสร้างนิยม	ปฏิบัตินิยม
ภววิทยา	ธรรมชาติของความจริงมีอยู่อย่างอิสระจากบริบทและกาลเวลา	ความเป็นจริงพลวัตตามการเปลี่ยนแปลงของปรากฏการณ์และบริบทของกาลเวลา	ความเป็นจริงขึ้นกับฐานคิด ความเชื่อของปัจเจกซึ่งเป็นผู้ประกอบสร้างขึ้น	ความเป็นจริงมาจากสิ่งที่ปรากฏอยู่กับการปฏิบัติร่วมที่เป็นรูปธรรมของสรรพสิ่ง
ญาณวิทยา	การแสวงหาความรู้ที่เป็นกลางปราศจากอคติส่วนบุคคลของผู้วิจัย ต้องอาศัยเครื่องมือและการสำรวจจากภายนอกของปรากฏการณ์	การแสวงหาความรู้ที่สร้างความเข้าใจที่ถูกต้อง ผู้วิจัยจะต้องเข้าไปเป็นส่วนหนึ่งของปรากฏการณ์ที่ศึกษา เพื่อให้สามารถสะท้อนมุมมองปัญหาได้อย่างแม่นยำ	การแสวงหาความรู้ที่สร้างคุณค่าคือการตั้งข้อสังเกตองค์ความรู้เดิม แล้วทำการศึกษาในเชิงสร้างสรรค์	การบูรณาการระหว่างความรู้เดิมที่มีอยู่กับปรากฏการณ์วิถีปฏิบัติ การแสวงหาความรู้ที่ยึดหยุ่นตามบริบทความรู้ในแต่ละเรื่อง
ระเบียบวิธีวิทยา	อาศัยหลักการทางวิทยาศาสตร์ในการเก็บรวบรวมข้อมูล วิเคราะห์สังเคราะห์จากข้อมูลที่เป็นตัวเลข ใช้แนวคิด ทฤษฎีเป็นเครื่องนำทาง วิธีการศึกษาสามารถใช้ได้โดยทั่วไป	ใช้แนวคิดการให้นิยามความหมาย โดยการตีความ ซึ่งได้จากการใช้สัมผัสทั้งห้าและฐานคิดถึงความรู้เชิงพลวัตผันแปรไปตามกาลเวลา วิธีการศึกษาต้องเฉพาะเจาะจง	มุ่งเน้นการพัฒนากระบวนการทางสังคม โดยให้ความสำคัญกับปรากฏการณ์ต่าง ๆ ที่ส่งผลแบบเจาะจงพื้นที่ วิธีการศึกษามีความยืดหยุ่นได้ระดับหนึ่ง	ใช้แนวทางการผสมผสานทั้งในเชิงปริมาณร่วมกับการศึกษาบริบทแบบเจาะจง โดยเน้นการมีส่วนร่วมปฏิบัติของผู้วิจัยและผู้มีส่วนได้เสียทั้งหมด

ที่มา: สุมาลี ไชยสุภารกุล (2558); วิเชียร จันทะเนตร และคณะ (2564); Johnson & Onwuegbuzie (2004); Crotty (1998); Hammersely (2013); Pham (2018); Kelly, Dowling & Miller (2018); Baqi (2021)

กระนั้น ทั้งมุมมองภววิทยาที่สำรวจว่าความเป็นจริงเป็นอย่างไร และมุมมองญาณวิทยาที่กล่าวถึงสิ่งที่สามารถรับรู้ได้ ล้วนมีจุดมุ่งหมายเพื่อค้นหาความเป็นจริงและแสวงความเข้าใจในมุมมองเชิงปรัชญาที่ต่างกัน จำแนกเป็น 4 มุมมอง กล่าวคือ

1) มุมมองกระบวนการทัศน์เชิงปฏิฐานนิยม มีสมมติฐานเชิงตรรกะเกี่ยวกับวิธีการวัดผล การใช้เหตุผลเป็นแบบนิรนัย และเพื่อพิสูจน์ความจริง สามารถนำไปใช้กับการศึกษาปรากฏการณ์ได้ในเชิงประจักษ์นิยม ตัวอย่างเช่น การให้เหตุผลต่อสิ่งที่สังเกตได้ โดยใช้ประสาทสัมผัสทั้ง 5 ของมนุษย์ ข้อเท็จจริงที่บ่งชี้ถึงการมีอยู่ ความเป็นจริงเชิงวัตถุวิสัย ระเบียบ กฎเกณฑ์ และกรอบที่กำกับการกระทำด้วยหลักการที่เป็นสากล เป็นต้น ทั้งนี้ปรัชญาการวิจัยภายใต้มุมมองเชิงปฏิฐานนิยมยังให้ความสำคัญกับความเที่ยงตรง ความสอดคล้องกันกับผลงานวิจัยที่เกี่ยวข้อง การทดสอบสมมติฐานและยืนยันทฤษฎี (Creswell, 2014) การอนุมานความน่าจะเป็นอย่างเป็นกลาง และการแสวงหาค้นพบใหม่จากองค์ความรู้เดิมที่มีอยู่โดยทั่วไป (Burns & Grove, 2011;

Polit et al., 2013) กระทั่ง มีสำนักหลังปฏิฐานนิยม (Post-positivism) ได้แย้งถึงการได้มาซึ่งความรู้ในมุมมองญาณวิทยาเหล่านั้นว่า เป็นการอนุมานที่ไม่มีแก่นนอน เช่นเดียวกับมุมมองภววิทยาที่ถือว่าความเข้าใจในความจริงจากการอ้างอิงข้อความเป็นจริงเดิมนั้นเป็นความเข้าใจที่ไม่สมบูรณ์ จึงมีข้อเสนอให้ทำการปฏิรูปหรือปรับปรุงจุดอ่อนการวิจัยแบบเดิมให้แข็งแกร่งขึ้น หรือทำการหนุนเสริมด้วยระเบียบวิธีวิจัยที่มีวิธีการอันหลากหลาย (Welford et al., 2011)

2) มุมมองกระบวนทัศน์เชิงตีความนิยม เกี่ยวข้องกับบทบาทของญาณวิทยาทั้งในเชิงอัตวิสัยและเชิงความสัมพันธ์ และบทบาทของภววิทยาในการศึกษาประสบการณ์ชีวิต อิทธิพลทางวัฒนธรรม การให้นิยามความหมาย และความเชื่อเรื่องความเป็นจริงที่หลากหลาย (Welford et al., 2011; Weaver and Olson, 2006; Lincoln et al., 2011; Welford et al., 2011) ความแตกต่างระหว่างวิทยาศาสตร์ธรรมชาติ และความเป็นมนุษย์ เป็นตัวเร่งปฏิริยาในการพัฒนากระบวนทัศน์การตีความ (Diltrey, 1883) เมื่ออ้างถึงความสามารถ ฟิงมีของมนุษย์ รวมถึงประสบการณ์ชีวิตตามอัตวิสัย มักตรงข้ามกับความเข้าใจทางปัญญาที่บริสุทธิ์ของมนุษย์ ซึ่งการตีความการกระทำทางสังคมสามารถให้คำอธิบายที่เป็นเหตุเป็นผล และผลกระทบภายใต้ศาสตร์สังคมวิทยา (Weber, 1951) ถึงกระนั้น Schütz (1972) พยายามที่จะหลอมรวมศาสตร์สังคมวิทยาและปรากฏการณ์วิทยา โดยพัฒนาวิธีวิจัยแบบชาติพันธุ์วิทยาขึ้น (Dowling, 2007) ใช้วิธีการศึกษาผู้คนในสภาพแวดล้อมที่ต่างกัน จะถูกกำหนดรูปแบบชีวิตประจำวัน และการให้เหตุผลเพื่อกำหนดการกระทำของตนเองอย่างไร (Heritage, 1984) ซึ่งพื้นฐานของกระบวนทัศน์การตีความได้สะท้อนให้เห็นถึงการรับรู้ความเข้าใจส่วนบุคคล และทักษะการตีความด้วยการเรียนรู้เข้าใจจริงของผู้วิจัยในเรื่องนั้น ๆ จึงเปรียบเสมือนเป็นกลุ่มผู้สะท้อนข้อมูลการสื่อสารภายใต้จุดยืนเชิงอัตวิสัย (Guba, 1990) รวมถึงความสำคัญเชิงประสบการณ์ของผู้วิจัยที่มีบทบาทสำคัญในการกำหนดรูปแบบการตีความที่ถูกต้องเข้าใจง่าย (Crotty, 1998; Guba, 1990; Paley, 2005) และวิธีการสะท้อนกลับข้อมูลที่ลุ่มลึกยิ่งขึ้น

3) มุมมองกระบวนทัศน์เชิงประกอบสร้างนิยม มักมีความเหมือนหรือสอดคล้องกับกระบวนทัศน์ตีความนิยม สะท้อนได้จากการทำทนายในความเชื่อของมุมมองกระบวนทัศน์ปฏิฐานนิยมและหลังปฏิฐานนิยม (Creswell, 2014; Crotty, 1998) และมีความ

คล้ายคลึงกันของการสร้างฉากทัศน์เพื่ออธิบายปรากฏการณ์แบบมุมมองการตีความ ทั้งนี้ กระบวนทัศน์ประกอบสร้างนิยมอาจจำแนกออกเป็น 2 ทฤษฎีหลัก กล่าวคือ 1) องค์ความรู้ที่มีมาจากประสบการณ์ที่ไม่เหมือนใครของคนแต่ละคน (Constructivist Theory) และ 2) การเน้นย้ำถึงระบบความเชื่อทางสังคมที่มีผลความเชื่อของตน (Constructivism Theory) อย่างไรก็ตาม ทั้งสองทฤษฎีต่างเป็นสิ่งกำหนดวิธีการที่ทำให้นักวิจัยมองเห็นสิ่งต่าง ๆ และได้เห็นถึงมุมมองใหม่ที่แตกต่างหากกล่าวถึงมุมมองเชิงญาณวิทยา ประกอบสร้างนิยม มักจะมุ่งเน้นไปที่วิธีการและการรับรู้ในสาระสำคัญ โดยใช้อุปมาหรือให้ความหมายในสิ่งอันเป็นความรู้เหล่านั้น แม้จะมีความคลุมเครือในมุมมองกระบวนทัศน์ประกอบสร้างนิยม มาอย่างต่อเนื่องก็ตาม

กระนั้น ความชัดเจนกระบวนทัศน์นี้คือวิธีการตีความเชิงคุณภาพหรือแนวทางเชิงวิพากษ์ ซึ่งเน้นถึงศักยภาพในการรับรู้ การสร้างความหมายของแต่ละบุคคล การสร้างความหมายโดยรวมเกี่ยวกับการสร้างความรู้ ความสมจริง เชิงวิพากษ์แบบองค์รวม ทั้งภววิทยาและญาณวิทยา มีหลักการสำคัญคือการยอมรับสังคมและผู้คนล้วนต้องอยู่ร่วมกันในสังคม อันเป็นกลไกหรือโครงสร้างที่มีศักยภาพและจะส่งผลกระทบต่อการดำรงอยู่ของสังคมมนุษย์ในฐานะผู้แสดงหรือตัวแทน ซึ่งอาจไม่ได้ตระหนักถึงผลกระทบของโครงสร้างทางสังคมในวงกว้างที่มีต่อการดำรงอยู่ของตนเสมอไป (Bhaskar, 1989; Layder, 1997) ดังนั้น การปรับแนวคิดของความสัมพันธ์ระหว่างภววิทยาและญาณวิทยา โดยตระหนักถึงความจำเป็นในการวิเคราะห์สิ่งที่มีอยู่ของภววิทยาในบริบทของสิ่งที่สามารถรู้และเข้าใจได้ (Bhaskar, 2008; Archer, 1995; Layder, 1997) จึงเป็นความสมเหตุสมผลของวิถีทางของกระบวนทัศน์นี้

4) มุมมองกระบวนทัศน์เชิงปฏิบัตินิยม วิวัฒนาการของกระบวนทัศน์ในทางปฏิบัติสะท้อนผลลัพธ์ทั้งหมดของสงครามกระบวนทัศน์ ซึ่งวิธีการวิจัยแบบเอกพจน์ถูกวิพากษ์วิจารณ์และเหตุแห่งการเคลื่อนย้ายไปสู่แนวทางที่ผสมผสานวิธีการวิจัยมากขึ้น เรียกว่าแนวทาง “การผสมผสานวิธี” ที่มีทั้งวิธีการเชิงคุณภาพและเชิงปริมาณ การพัฒนาวิธีการแบบผสมผสานวิธีนี้ได้รับการอภิปรายกันอย่างมากมายถึงส่วนผสมที่มีความเหมาะสม ในการวิพากษ์วิจารณ์กระบวนทัศน์เชิงปฏิบัติจึงมุ่งเน้นไปที่การพัฒนาแนวทางการออกแบบการวิจัยที่มีส่วนร่วมกัน หรือการเป็นหุ้นส่วนที่มีพื้นฐานมาจากความสัมพันธ์ซึ่งกันและกัน ซึ่งในบางครั้งเป็นสิ่งสะท้อนให้เห็นถึงทัศนะของข้อความเชื่อ

ที่ต่างกัน ในการวิจัยเชิงปริมาณและเชิงคุณภาพ ย่อมเป็นการปรับเปลี่ยนกรอบความคิดใหม่ และทำให้การเพิ่มพูนองค์ความรู้มีความต่อเนื่อง อีกทั้งยังรับทราบถึงจุดแข็งและจุดอ่อนของระเบียบวิธี (Onwuegbuzie & Leech, 2005; Patton, 2002; Tashakkori & Teddie, 2010) กล่าวได้ว่า กระบวนทัศน์ในเชิงปฏิบัติของมุมมองภววิทยาและญาณวิทยาได้สะท้อนการทำความเข้าใจโลกและการแก้ปัญหาในการวิจัย (Morgan, 2007; Tashakkori & Teddie, 2010) โดยเน้นที่การเปิดกว้างของระเบียบวิธีแบบเดิม (Patton, 2015) เพื่อจัดการและตอบโจทย์ความซับซ้อนของการวิจัยในโลกแห่งความเป็นจริง ที่มีความสามารถสะท้อนความท้าทายที่มีอยู่อย่างมากมายในชีวิตจริง

กล่าวได้ว่า จุดมุ่งเน้นของนักวิจัยที่เป็นนักปฏิบัตินิยมหรือมีมุมมองแบบอนุรักษนิยม ต่างก็สะท้อนให้เห็นถึงรูปแบบการวิจัย วิธีการ และการออกแบบที่มีความหลากหลาย ทำให้การเลือกใช้เพื่อเป็นเครื่องมือแสวงหาคำตอบของคำถามการวิจัยที่ได้ผลลัพธ์ที่ดีที่สุด (Creswell, 2014; Onwuegbuzie & Leech, 2005) และด้วยมุมมองกระบวนทัศน์ที่แตกต่างกันหลากหลาย

การวิจัยทางสังคมศาสตร์ในบริบทการศึกษายุคสมัยใหม่

ด้วยปรากฏการณ์โรคอุบัติใหม่โคโรนาไวรัส 2019 (โควิด-19) ทำให้การเปลี่ยนแปลงของยุคสมัยโลกาภิวัตน์ไปสู่ยุคดิจิทัลเป็นไปอย่างรวดเร็ว เจกเช่นกับความท้าทายด้านระเบียบวิธีวิจัยหรืองานวิชาการเพื่อสังคมของสถาบันการศึกษา หน่วยงานบุคลากรทางการศึกษา และนักวิชาการอิสระ ที่ควรมีมุมมองการตระหนักรู้ในหลักปรัชญาการวิจัย อันจะนำไปสู่การเสริมสร้างทฤษฎี ที่สำคัญยังถือเป็นรากฐานของการพัฒนากระบวนทัศน์การวิจัยทางสังคมศาสตร์ในยุคชีวิตวิถีใหม่ ภายใต้ระเบียบวิธีการวิจัยเชิงคุณภาพ การวิจัยเชิงปริมาณ และการวิจัยเชิงปฏิบัติการแบบมีส่วนร่วมหรือแบบผสมวิธี ถึงแม้ว่า ทั้งสามวิธีการจะมีมุมมองกระบวนทัศน์การวิจัยที่แตกต่างกัน ทั้งที่เป็นมุมมองเชิงปฏิฐานนิยม มุมมองเชิงตีความนิยม และมุมมองเชิงวิพากษ์นิยม ทว่า ระเบียบวิธีวิจัยทั้งสามมุมมอง ล้วนมีทั้งข้อเด่น ข้อด้อย และการนำไปใช้ที่ต่างกัน กล่าวคือ

1) การวิจัยเชิงปริมาณ ซึ่งปรากฏอยู่ภายใต้ฐานคติของกระบวนทัศน์เชิงปฏิฐานนิยม เป็นการนำวิธีการทางวิทยาศาสตร์ธรรมชาติมาประยุกต์ใช้ในการวิจัยทางสังคมศาสตร์ (Crotty, 1998) มีมุมมองญาณวิทยาเชิงวัตถุนิยม ซึ่งการทำความเข้าใจในปรากฏการณ์ความเป็นจริงต้องได้รับการวัดเชิงปริมาณและการอ้างอิงหรือการสนับสนุนด้วยหลักฐานที่เป็นผลงานวิจัยที่เกี่ยวข้อง (Hammersley, 2013) แสดงให้เห็นการมีกรอบกระบวนการในการศึกษาความสัมพันธ์ระหว่างตัวแปรอิสระกับตัวแปรตาม ตั้งแต่หนึ่งตัวแปรขึ้นไป โดยการค้นพบสิ่งใหม่คือการอนุมานอ้างอิงเชิงสาเหตุ เป็นผลที่ได้จากการสร้างแบบจำลองเพื่อการทดสอบ การทดลอง และการกำหนดกรอบการวิจัยไว้ให้ยึดถือปฏิบัติตามห้ามเปลี่ยนแปลง มักใช้เครื่องมือทางสถิติขั้นสูง เพื่อแสวงหาอิทธิพลของตัวแปรอิสระที่มีต่อตัวแปรตามผ่านโครงสร้างแบบจำลองการวัด (Cohen, Manion & Marison, 2011) ทั้งนี้ กระบวนทัศน์ของมุมมองภววิทยานี้ช่วยให้นักวิจัยเชิงปริมาณเข้าใจเหตุปัจจัยโดยการทดสอบเชิงประจักษ์ และได้ความแม่นยำในวิธีการ เช่น การสุ่มตัวอย่าง การวัดผลโดยใช้แบบสอบถาม และมักชี้ให้เห็นว่าข้อมูลที่เก็บรวบรวมด้วยวิธีการเชิงปริมาณมีมาตรฐาน มีความถูกต้องและมีความน่าเชื่อถือสูง ยืนยันการใช้ได้โดยทั่วไปกับการศึกษาประชากรที่มีจำนวนมาก (Cohen, 2007)

อย่างไรก็ดี ก่อนการตัดสินใจเลือกใช้แนวทางการวิจัยมุมมองนี้ ต้องทบทวนการอภิปรายถึงข้อดีและข้อเสียของการประยุกต์ใช้ในงานวิจัยทางสังคมศาสตร์ยุคปัจจุบัน โดยข้อดีประการแรก คือ วิธีการรวบรวมและวิเคราะห์ข้อมูลตามหลักฐานและสถิติ เป็นผลลัพธ์ของปรากฏการณ์หรือเหตุการณ์เดียวกัน สามารถทำวิจัยซ้ำสำหรับกลุ่มหรือกลุ่มย่อยที่แตกต่างกันของประชากรในบริบททางสังคม ทำให้นักวิจัยสามารถประหยัดเวลาและทรัพยากรที่จำเป็นต้องใช้ ผลการศึกษาเป็นไปเพื่อการทำนายหรือคาดการณ์ในอนาคตอย่างเป็นรูปธรรม โดยอนุมานจากผลลัพธ์ที่วัดเชิงปริมาณได้ (Johnson & Onwuegbuzie, 2004) ประการที่สอง เมื่อข้อมูลที่รวบรวมได้อยู่ภายใต้มุมมองของญาณวิทยาเชิงวัตถุนิยม ทำให้ผลการวิจัยมีความน่าเชื่อถือด้วยความเป็นรูปธรรมสูง ทั้งยังเป็นกลไกที่สนับสนุนให้นักวิจัยนำไปตั้งสมมติฐานเชิงวิทยาศาสตร์ได้ (Johnson, 2014) กระทั่งความน่าเชื่อถือยังสามารถประเมินได้โดยใช้การวิเคราะห์ทางสถิติ ผ่านวิธีการระบุความสอดคล้องภายใน หรือการระบุความสัมพันธ์ระหว่างตัวแปร เช่น การใช้ค่าสัมประสิทธิ์ความน่าเชื่อถือของอัลฟาครอนบาค เป็นต้น ในทางปฏิบัติจึงปรากฏ

เห็นรูปแบบการวิจัยเชิงทดลอง การวิจัยเชิงสำรวจ การใช้วิธีการสุ่มตัวอย่างเชิงปริมาณ เครื่องมือวัด และการรักษาข้อมูลทางสถิติอย่างเหมาะสม ล้วนทำให้ข้อค้นพบเชิงปริมาณมีค่าตอบที่หนักแน่นสำหรับคำถามการวิจัยที่มาจากคำถามถึงแนวคิดทฤษฎี (Cohen, Manion & Morrison, 2011) อีกทั้งยังเป็นข้อดีที่ช่วยให้นักวิจัยสามารถพัฒนาความเข้าใจเกี่ยวกับมนุษย์ และทำนายเหตุการณ์ต่างๆ ในอนาคตได้ ภายใต้ข้อจำกัดของการวิจัยทางสังคมศาสตร์ที่มีพลวัตสูง

ด้วยข้อจำกัดบางประการ อันเป็นข้อกังวลแรกของการใช้กระบวนการนี้ในโครงการวิจัยทางสังคมศาสตร์ คือ เป็นไปได้ยากที่จะวัดปรากฏการณ์เกี่ยวข้องกับความตั้งใจ เจตคติ และความคิดของมนุษย์ เพราะความเป็นนามธรรมของแนวคิดเหล่านี้อาจไม่เด่นชัดมากพอจนสามารถสังเกตเห็นหรือวัดผลอย่างชัดเจนโดยไม่ใช่วิธีการ ประสพการณ์ ความรู้สึกในปรากฏการณ์ (Hammersley, 2013) ซึ่งการตรวจสอบแนวความคิดเชิงนามธรรม มักเกิดขึ้นจากความสัมพันธ์ของมนุษย์ในบริบททางการศึกษา ประการที่สอง เกิดจากมุมมองทางทฤษฎีพื้นฐานของการดำเนินการวิจัย ที่แท้จริงแล้ว วัตถุประสงค์ของการวิจัยเชิงปริมาณต่างมุ่งหวังที่จะสรุปผลการวิจัยในระดับนัยสำคัญมากที่สุด สุ่มเสี่ยงที่บุคคลซึ่งมีความเข้าใจหรือเกี่ยวข้องกับเหตุการณ์ มักใช้การตีความปรากฏการณ์ และอาจกลายเป็นผู้บิดเบือนความจริงไปโดยปริยาย ในทำนองเดียวกันนี้ การค้นพบผลการวิจัยที่ใช้ได้อย่างสากล และความท้าทายสำหรับนักวิจัยเมื่องานวิจัยตนถูกนำไปใช้อ้างอิงงานอื่นต่อ ๆ ไป (Johnson & Onwuegbuzie, 2004) อาจเป็นกับดักให้การรายงานผลวิจัยเสนอเพียงแค่มุมมองเชิงบวกในงานวิจัย ซึ่งไม่เป็นผลดีต่อบริบทที่ทำการศึกษ อย่างเช่นความคาดเคลื่อนของข้อมูลทางวิทยาศาสตร์ที่รวบรวมได้จากแบบสอบถาม ที่ขาดการตรวจสอบอย่างรอบคอบ หรือในบางสถานการณ์ที่ผู้ตอบอาจเลือกคำตอบแบบสุ่มมากกว่าคำตอบที่แท้จริง ในเมื่อคำถามเป็นแบบปลายปิดที่ไม่มีความยืดหยุ่นในการให้คำตอบ ที่ขาดความเกี่ยวข้องหรือใกล้เคียงกับสถานการณ์จริงของผู้ให้ตอบแบบสอบถาม เป็นต้น

2) การวิจัยเชิงคุณภาพ ซึ่งมีพื้นฐานมาจากกระบวนการเชิงตีความนิยม เป็นวิธีการทำความเข้าใจในความรู้เกี่ยวกับมนุษย์และสังคมศาสตร์ ไม่อาจใช้วิธีการทางวิทยาศาสตร์ได้ เนื่องจากมนุษย์มักตีความสรรพสิ่งผันแปรไปตามการนิยามหรือความเข้าใจของตนเอง เปรียบเสมือนเป็นนักแปลความหมาย และหากวิเคราะห์ร่วมกับ

มุมมองทววิทยาเห็นได้ชัดว่า การมองเห็นในปรากฏการณ์เดียวกันของปัจเจกนำไปสู่การตีความที่หลากหลาย ในเมื่อความเป็นจริงไม่สามารถกำหนดโดยกระบวนการวัดตัวเลขเชิงปริมาณได้ การได้มาซึ่งความรู้ความเข้าใจที่ลึกซึ้งเกี่ยวกับปรากฏการณ์ความซับซ้อนของปรากฏการณ์นั้น ๆ จึงมีบริบทเฉพาะ ไม่ใช่เพียงแค่การสรุปความเห็นของคนบางกลุ่มและอนุมานถึงประชากรทั้งหมดได้ (Creswell, 2007) นอกจากนี้ กระบวนการตีความนิยม ยังเกี่ยวข้องโดยตรงต่อการรับรู้ส่วนบุคคลที่มีความหลากหลายของมุมมองที่มีต่อโลก ผ่านการรับรู้ในบริบท ประสบการณ์ และวัฒนธรรมที่แตกต่าง รวมไปถึงการมีอคติส่วนบุคคลที่จะส่งผลโดยตรงต่อการตีความของผู้วิจัยในสถานการณ์นั้น ๆ

แน่นอนว่า ไม่มีวิธีการวิจัยใดสมบูรณ์แบบสามารถตอบโจทย์ได้ทุก ๆ สถานการณ์ เช่นเดียวกับการวิจัยเชิงคุณภาพ ที่มีทั้งข้อดีและข้อเสียไม่ต่างกัน ข้อดีประการแรกของการวิจัยเชิงคุณภาพคือ การอธิบายปรากฏการณ์ด้วยความเข้าใจอย่างลึกซึ้งในบริบททางสังคม เป็นวิธีการที่เข้าถึงความเป็นธรรมชาติมากกว่าการวิจัยเชิงปริมาณ เหมาะสมกับการวิจัยเชิงสำรวจ การลงพื้นที่สำรวจชุมชน สำรวจชาติพันธุ์วิทยา กรณีศึกษา หรือประวัติศาสตร์ ฯลฯ ทั้งยังเป็นวิธีการได้มาซึ่งข้อมูลเชิงลึกที่รับรู้ด้วยตนเองจากบุคคลในบริบทที่ศึกษา (Tuli, 2010) ประการที่สอง คือ การใช้ประโยชน์จากวิธีการสำคัญ ๆ ทั้งการสัมภาษณ์แบบได้ตอบซึ่งนักวิจัยสามารถตรวจสอบและกระตุ้นในสิ่งที่ไม่สามารถสังเกตได้ โดยใช้การจดบันทึก ถอดรหัสคำพูดเพื่อนำไปตีความตามแนวคิดทฤษฎี รวมถึงการวิเคราะห์ ความคิด ค่านิยม อคติ การรับรู้ มุมมอง ความรู้สึกและมุมมองของผู้ให้สัมภาษณ์ (Wellington & Szczerbinski, 2007) ขณะที่ ข้อจำกัดของวิธีการนี้ คือการตั้งเป้าหมายเพื่อทำความเข้าใจอย่างลึกซึ้ง/ความรู้เกี่ยวกับปรากฏการณ์เพียงบางบริบทนั้น ๆ จึงไม่สามารถนำผลวิจัยไปใช้กับบริบทอื่น ๆ ได้อย่างสากล (Cohen, Manion & Marison, 2011) ข้อจำกัดประการที่สอง มาจากทัศนะเชิงทววิทยามีแนวโน้มที่จะเป็นอัตวิสัยมากกว่าวัตถุวิสัย (Mack, 2010) ทำให้ผลการวิจัยมักจะถูกด้อยค่าจากการตีความของผู้วิจัยเอง ด้วยระบบความเชื่อ วิธีคิด หรือค่านิยมทางวัฒนธรรม ทำให้เกิดอคติด้านลบที่มีผลต่อความโน้มเอียงในการสรุปอภิปรายผล ประการสุดท้าย ความท้าทายทางจริยธรรมของผู้วิจัยที่ขาดการกำกับ การจัดการกับผลกระทบทางการเมืองและอุดมการณ์ต่อความรู้สึกส่วนบุคคล และขาดการตระหนักรู้ความโน้มน้าวเป็นจริงของสังคมบางแห่ง กอปรกับการเป็นกระบวนการที่คนที่มีจุดมุ่งหมายเพื่อทำความเข้าใจ

ปรากฏการณ์ปัจจุบัน มากกว่าที่จะเน้นปัญหาที่เกี่ยวข้องกับการเสริมสร้างพลังอำนาจของบุคคลหรือพัฒนาสังคม จึงมักจะละเลยการนำเสนอวิธีการแก้ไขปัญหาที่พิสูจน์แล้วในงานวิจัย รวมถึงประเด็นการก้าวล่วงอำนาจและสิทธิเสรีภาพส่วนบุคคลของนักวิจัยหรือกิจกรรมการวิจัย

3) การวิจัยเชิงปฏิบัติการแบบมีส่วนร่วม/แบบพหุสถานวิธี มักปรากฏอยู่ภายใต้กระบวนทัศน์เชิงวิพากษ์นิยม หรือเรียกอีกอย่างว่า กระบวนทัศน์การเปลี่ยนแปลง (Riyami, 2015) ซึ่งมีหลักปรัชญาพื้นฐานสำคัญมาจากลักษณะสัมพันธ์ภาพทางสังคมที่ความเป็นจริงถูกสร้างขึ้นในสังคมและถูกกระทำผ่านการสื่อสาร ระบบสถาบัน และระบบทางสังคม ในส่วนของผู้วิจัยก็เป็นเสมือนกลไกสนับสนุนให้ผู้คนเข้าถึงความเป็นจริง มีความเข้าใจและสามารถนำไปพัฒนาศักยภาพแก่องค์กรร่วมได้ สิ่งสำคัญที่นักวิจัยควรมีคือวิจรณ์ญาณ มาตรฐานทางจริยธรรม คุณธรรม และความเสมอภาคเชิงการเมืองมาใช้ตัดสินสถานการณ์และการเรียนรู้ฝึกฝนการวิจัยร่วมกันในทีมวิจัย โดยคำนึงถึงบริบททางสังคม เศรษฐกิจ การเมือง และวัฒนธรรม หรือเหตุการณ์เฉพาะที่ปรากฏในขณะที่วิจัย (Hammersely, 2013: 30) โครงการวิจัยในกระบวนทัศน์นี้ จึงควรมีวาระการดำเนินการเพื่อการปฏิรูปหรือก่อให้เกิดการเปลี่ยนแปลงในวิถีชีวิตของผู้เข้าร่วมวิจัย มีการวิจัยเชิงปฏิบัติการแบบมีส่วนร่วมเป็นวิธีการหลัก และมักเป็นงานวิจัยที่ประกอบทีมนักวิจัยหลายคน หรือเป็นงานวิจัยกลุ่มที่มีทีมงานหลายคน มีที่มาจากภาคีเครือข่ายอันหลากหลายตามความเกี่ยวข้องกับงานวิจัยในเรื่องนั้น ๆ

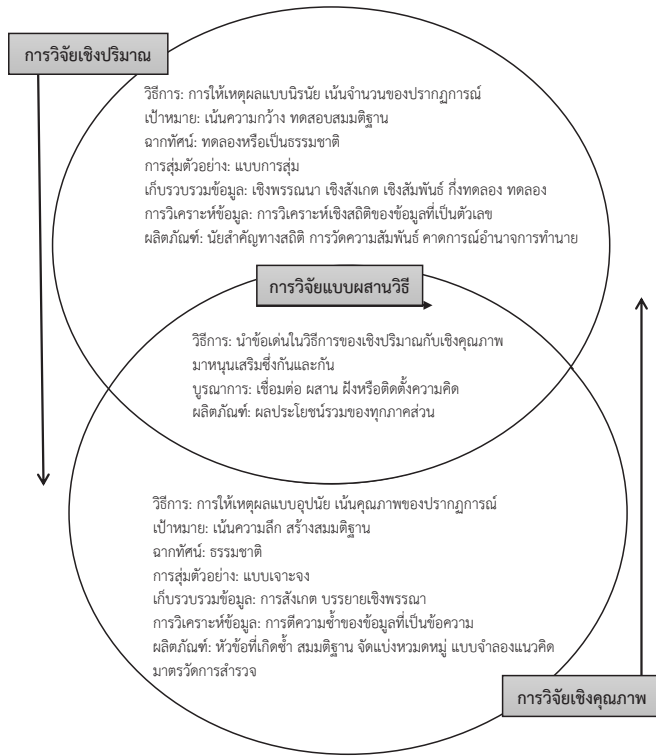
สำหรับข้อดีของการวิจัยเชิงปฏิบัติการแบบมีส่วนร่วม จำแนกได้ 2 ประการเป็นสำคัญ คือ ประการที่หนึ่ง การได้มาซึ่งองค์ความรู้ที่ทันสมัยไม่ล่าหลัง เป็นวิธีการที่มีความพยายามอย่างมากในการพัฒนาความเชื่อมโยงระหว่างสหวิทยาการ เพื่อเสริมสร้างมาตรฐานทางสังคม เศรษฐกิจ การเมือง และวัฒนธรรมที่ร่วมสมัย มีนักทฤษฎีวิพากษ์นิยมได้สร้างวิสัยทัศน์ระดับสากล และหัวข้อที่ทันสมัยสำหรับทฤษฎีทางสังคมในช่วงหกทศวรรษที่ผ่านมา ถือเป็นรากฐานที่สำคัญสำหรับนักวิจัยในการสำรวจและแก้ไขปัญหาร่วมสมัยของบริบททางสังคมในปัจจุบันอย่างต่อเนื่อง นักวิจัยด้านสังคมและการศึกษาสามารถได้รับประโยชน์จากพื้นฐานนี้อย่างลึกซึ้งเพื่อให้เกิดความเข้าใจว่าประเด็นการเรียนรู้ และการสอนเปลี่ยนแปลงไปอย่างไรในเชิงการโต้ตอบกับปัจจัยทางสังคมอื่น ๆ ที่เท่าทันทั้งในด้านเศรษฐกิจ การเมือง และวัฒนธรรม ข้อได้เปรียบที่

สองของแนวทางนี้ คือ การมีวัตถุประสงค์เพื่อระบุถึงวิถีแห่งการแข่งขัน และแสวงหาแนวทางที่นำมาใช้แก้ไขปัญหา การเสริมสร้างความสมดุลเชิงอำนาจของคนในสังคม หรือการสนับสนุนระบบความเท่าเทียมและความยุติธรรม ช่วยทลายการกีดกันทางสังคมและเศรษฐกิจ (Taylor & Medina, 2013) กระบวนทัศน์นี้ ช่วยให้นักวิจัยมุ่งเน้นไปที่การเพิ่มการรับรู้ของผู้ถ่ายทอดองค์ความรู้เกี่ยวกับค่านิยมหลักและความเชื่อเรื่องการพัฒนา และการมีอิทธิพลหรือบทบาทตามธรรมชาติในฐานะอาจารย์ผู้ควบคุมกฎของชั้นเรียนโดยมีอาจารย์เป็นศูนย์กลาง (Taylor, 2008) และเมื่อกระบวนทัศน์นี้ถูกดำเนินต่อไป ความคิดสร้างสรรค์ของอาจารย์ในการออกแบบกิจกรรมการสอนทั้งหมดตามหลักสูตร จะได้รับการประเมินและเปรียบเทียบกับแนวทางที่เน้นนักเรียนเป็นศูนย์กลาง มุ่งเน้นการสอบถาม ความอ่อนไหวทางวัฒนธรรม และมุ่งเน้นการพัฒนาคนหรือชุมชนผ่านวิธีการหลักการดำเนินการที่สำคัญคือการวิจัย การวิเคราะห์วาทกรรมเชิงวิพากษ์ และการวิพากษ์วิจารณ์อุดมการณ์

อย่างไรก็ตาม แม้ว่าข้อค้นพบของการวิจัยเชิงวิพากษ์สามารถแก้ไขปัญหาของสังคมได้ ภายใต้บริบทภาคการศึกษาที่มีความทันสมัยนี้ ยังมีข้อจำกัดบางประการ คือ บทบาทการนำในฐานะอาจารย์อาจส่งผลกระทบต่อ การเข้าถึงคนในชุมชนตามเจตจำนงของงานวิชาการเพื่อสังคม (Riyami, 2015) เพราะในความเป็นจริง บทบาทของอาจารย์ถูกจำกัดให้อยู่ในสถาบันหรือในชั้นเรียน ไม่ใช่ในฐานะที่เป็นผู้มีส่วนได้ส่วนเสียหลักในงานวิจัย ในการวิจัยเชิงปฏิบัติจำนวนมากจึงมีผู้วิจัยบางส่วนไม่สามารถเข้าไปมีส่วนร่วมในกระบวนการตัดสินใจในชุมชนได้ (Cohen, Manion & Morrison, 2011) นับว่าเป็นความท้าทายเชิงบทบาทการนำไปปฏิบัติจริงและการประยุกต์ใช้ในการวิจัยเพื่อตอบสนองต่อสังคม ประการต่อมา แม้เห็นตรงกันว่า มุมมองทางทฤษฎีนี้มีจุดมุ่งหมายเพื่อเพิ่มขีดความสามารถให้กับผู้คนและบรรลุความเท่าเทียมกันในสังคมโดยอ้อม ผลการวิจัย แต่ไม่ง่ายที่จะสังเกตการเปลี่ยนแปลงเหล่านี้ในเชิงประจักษ์ได้ เนื่องด้วยผลลัพธ์ของการดำเนินการมักใช้เวลาในการไตร่ตรอง เพื่อสรุปผลที่เป็นจริงตามสิ่งที่ปรากฏ จึงมีข้อเสนอแนะสำหรับผู้วิจัยควรมีวิจารณญาณการสร้างความรู้ในตนเอง จะต้องมีความเข้าใจในความซับซ้อนของปัญหาและสังคม รวมทั้งต้องมีจิตใจที่เข้มแข็งเพื่อหล่อเลี้ยงกำลังใจและมีวิสัยทัศน์กว้างไกล อันจะเป็นประโยชน์ต่อการพัฒนาวิธีการและการถ่ายทอดกระบวนคิดแก่ผู้เรียนผู้

การผสมกระบวนทัศน์การวิจัยในทางสังคมศาสตร์

จากการทบทวนกระบวนทัศน์การวิจัยทางสังคมศาสตร์ตั้งแต่รากฐาน ไปจนถึงการประยุกต์ใช้ในบริบทการศึกษาซึ่งเป็นจุดเริ่มต้นหรือแหล่งรวมทางวิชาการที่สำคัญ อาจกล่าวได้ว่า การวิจัยทางสังคมศาสตร์ในมุมมองแบบเดิม ทั้งระเบียบวิธีวิจัยเชิงปริมาณและเชิงคุณภาพ ที่มีสถานะเป็นงานวิชาการเพื่อความเป็นวิชาการ ด้วยมุมมองการวิจัยแบบบนลงล่างและล่างขึ้นบน (Top-down and Bottom-up Perspective) ซึ่งธรรมชาติของงานเป็นวิจัยพื้นฐาน ทำตามทฤษฎี ริเริ่มโดยนักวิจัย และเป็นวิชาการเชิงเดี่ยว ใจหทัยมีความใหม่ กระบวนการวิจัยมีวิธีการที่ถูกต้องตามแบบแผนเป็นที่ยอมรับของแวดวงวิชาการ ผลผลิตที่ความหวังคือการเผยแพร่ในวงการวิชาการผ่านการตีพิมพ์ในนิตยสาร การถูกอ้างอิงโดยนักวิชาการอื่น ผลกระทบเป็นความก้าวหน้าในสาขาวิชาเดิม วัดความเป็นเลิศด้วยการอ้างอิง (Citation) การยกย่องจากวงการวิชาการด้วยกันเอง ซึ่งไม่อาจตอบสนองความต้องการและการคาดหวังของสังคมได้ในระดับที่มากเพียงพออีกต่อไป การปรับเปลี่ยนกระบวนทัศน์การวิจัยทางสังคมศาสตร์ สู่มุมมองงานวิชาการเพื่อสังคมแบบผสมวิธี (Mixed Perspectives) ในระเบียบวิธีวิจัยเชิงปฏิบัติการแบบมีส่วนร่วม ซึ่งธรรมชาติของงานวิจัยเป็นการประยุกต์ใช้ การเปลี่ยนแปลง และมุ่งเน้นตอบสนองความต้องการผู้ใช้ และเป็นสหวิชาการ ใจหทัยการวิจัยมีความเชื่อมโยงกับสถานการณ์ปัญหาที่เกิดขึ้นจริง กระบวนการสามารถเปลี่ยนแปลงได้ตามเงื่อนไขและบริบท ผู้ใช้มีส่วนร่วม เวลาและค่าใช้จ่ายที่พอเหมาะ ผลผลิตที่คาดหวัง คือ ปัญหาถูกคลี่คลาย ได้รับการเผยแพร่ต่อยอดสู่การแก้ปัญหาอื่นหรือผู้ใช้รายอื่น ผลกระทบ คือ ความสามารถของผู้ใช้ถูกพัฒนาขึ้น มีคำตอบใหม่ ๆ จากสาขาวิชาใหม่ วัดความเป็นเลิศด้วยผลลัพธ์ที่เกิดแก่สังคม (Social Impact) ซึ่งมีจุดมุ่งหมายเพื่อพัฒนาสังคม เป็นวิธีการที่มีศักยภาพในการผนึกกำลังการทำงานร่วมกัน เพื่อการบรรลุผลลัพธ์ที่สามารถตอบสนองการแก้ไขปัญหาหรือความคาดหวังของสังคมได้ดียิ่งขึ้น ดังแสดงในภาพที่ 1



รูปภาพที่ 1 การผสมวิธีวิจัยในทางสังคมศาสตร์

บทสรุป

การวิจัยทางสังคมศาสตร์ที่จำแนกตามกระบวนทัศน์แต่ละแบบ ล้วนมีทั้งข้อดีและข้อเสีย เป็นที่ยอมรับโดยทั่วกันว่าในแต่ละกระบวนทัศน์มีบทบาทและคุณค่าในวิถีทางของตนเอง การเรียนรู้อย่างเข้าใจในอัตลักษณ์ของระเบียบวิธีวิจัยแต่ละแบบ จะช่วยให้ผู้วิจัยมีกรอบการทำงานแบบองค์รวมและมีมุมมองที่หลากหลายในการแก้ไขปัญหาที่มีความเร่งด่วน หรือมีผลกระทบในวงกว้างต่อสังคม โดยเฉพาะในบทบาทของสถาบันการศึกษาด้านงานวิชาการเพื่อสังคม ซึ่งการประยุกต์ใช้กระบวนทัศน์การวิจัยที่เหมาะสมกับปรากฏการณ์ ส่วนการออกแบบและเลือกใช้กระบวนกรวิจัยเพื่อนำไปตอบโจทย์การวิจัยที่ได้ผลดีที่สุด จำเป็นต้องพิจารณาทั้งระเบียบวิธีวิจัยเชิงปริมาณ

เชิงคุณภาพ และผสมวิธีแบบการวิจัยเชิงปฏิบัติการแบบมีส่วนร่วม ที่มีความสัมพันธ์หรือสอดคล้องกับหัวข้อวิจัยและบริบทที่ทำการศึกษา เพื่อให้แน่ใจได้ว่าทรัพยากรสูญเสียไปกับการวิจัย ได้ผลลัพธ์ที่มีความคุ้มค่า ทั้งในแง่มุขวิชาการ คือ การพัฒนาศักยภาพนักวิจัยการเพิ่มพูนแนวคิด ทฤษฎี รูปแบบที่ถูกต้อง แม่นตรง น่าเชื่อถือ และในแง่มุมของการแก้ไขปัญหาของสังคม ซึ่งผลที่ได้จากงานวิจัยมีความเกี่ยวข้องหรือสัมพันธ์กับการดำเนินการ และจุดมุ่งหมายอันเป็นกลไกสร้างพลังความเข้มแข็งของสังคม และขยายผลนำไปสู่การลดความเหลื่อมล้ำทางสังคมได้ในที่สุด

เอกสารอ้างอิง

- วิเชียร จันทะเนตร นารี เป็งตะพันธ์ กิตติศักดิ์ รัฐประเสริฐ และอิสระ สุวรรณพล. (2564). *การปกครองชีวญาณ: ศิลปะการปกครองขององค์กรปกครองส่วนท้องถิ่น*. การประชุมเกริกวิชาการระดับชาติ ประจำปี พ.ศ. 2564 วันที่ 18 ธันวาคม 2564 ณ มหาวิทยาลัยเกริก กรุงเทพฯ, 476-485.
- สมาลี ไชยสุภารกุล. (2558). กระบวนการวิจัยทางสังคมศาสตร์. *วารสารเกษมสาร*, 21(40), 1-8.
- Archer, M. S. (1995). *Realist social theory: The morphogenetic approach*. Cambridge: Cambridge University Press.
- Baqi, R. (2021). *Participation of community members in planning and implementation of emergency response projects in Kurdistan Region of Iraq- COVID-19 response*. Dissertation, University of Salford, United Kingdom.
- Bhaskar, R. (1979). *The possibility of naturalism*. New York: Routledge.
- Bhaskar, R. (2008). *A realist theory of science*. New York: Routledge.
- Burns, N., Grove, S. K. (2011). *Understanding nursing research (4rd.)*. Philadelphia: Saunders.
- Cohen, J. (2007). Interdisciplinary psychoanalysis and the education of children: Psychoanalytic and educational partnerships. *Psychoanalytic Study of the Child*, 62(1), 180-207.

- Cohen, L., Manion, L., & Morrison, K. (2011). *Research methods in education*. London: Routledge.
- Creswell, J. W. (2007). *Research design: Qualitative and mixed methods approaches*. London: Sage.
- Creswell, J. W. (2014). *Research design: Qualitative, quantitative and mixed method approaches* (4rd.). alifornia: Thousand Oaks.
- Crotty, M. (1998). *The foundations of social research: Meaning and perspective in the research process*. St Leonards: Allen & Unwin.
- Denzin, N. K., Lincoln, Y. (2011). *The SAGE Handbook of qualitative research* (4rd.). California: Thousand Oaks, Sage.
- Dowling, M. (2007). Ethnomethodology: Time for a revisit? *A discussion paper. International Journal of Nursing Studies*, 44(5), 826-833.
- Guba, E. G. (1990). *The paradigm dialogs*. London: SAGE Publications Ltd
- Hammersley, M. (2013). *What is qualitative research*. London and New York: Bloomsbury.
- Heritage, J. (1984). *Garfinkel and ethnomethodology*. Cambridge: Polity press.
- Johnson, R. B. & Onwuegbuzie, A., J. (2004). Mixed methods research: A research paradigm whose time has come. *Educational Researcher*, 33(7), 14-26.
- Johnson. S. (2014). *Advantages and disadvantages of positivism*. (January 22,2022). Retrieved from <https://www.classroom.synonym.com/advantages-disadvantages-positivism-12088541.html>.
- Kelly, M., Dowling, M, Miller, M. (2018). The search for understanding: The role of paradigmatic worldviews. *Nurse Researcher*, 25(4), 9-13.
- Kuhn, T. S. (2012). *The Structure of scientific revolutions* (50th). Chicago: IL. University of Chicago Press.
- Layder, D. (1997). *Modern social theory: Key debates and new directions*. London: UCL Press.

- Lincoln, Y. S., Lynham, S. A., Guba, E. G. (2011). *Paradigmatic controversies, contradictions, and emerging confluences* (4rd.). California: Thousand Oaks, Sage.
- Mack, L. (2010). The philosophical underpinnings of educational research. *Polyglossia*, 19(1), 5-11.
- Mertens, D. M. (2015). *Research and evaluation in education and psychology: Integrating diversity with quantitative and qualitative and mixed methods approaches* (4rd.). California: Thousand Oaks, Sage.
- Morgan, D. L. (2007). Paradigms lost and pragmatism regained: Methodological implications of combining qualitative and quantitative methods. *Journal of Mixed Methods Research*. 1(1), 48–76.
- Onwuegbuzie, A. J., Leech, N. L. (2005). On becoming a pragmatic researcher: The importance of combining quantitative and qualitative research methods. *International Journal of Social Research Methodology*. 8(5), 375-387.
- Paley, J. (2005). Phenomenology as rhetoric. *Nursing inquiry*, 12(2), 106 - 116.
- Parahoo, K. (2014). *Nursing research, principles, process and issues* (3rd.). Palgrave Macmillan: Hampshire.
- Patton, M. Q. (2015). *Qualitative research and evaluation methods* (4rd.). California: Thousand Oaks, Sage.
- Patton, M. Q. (2002). *Qualitative research and evaluation methods* (3rd.). California: Sage.
- Pham, L. (2018). *Qualitative approach to research: A Review of key paradigms: positivism, interpretivism and critical inquiry*. Dissertation, The University of Adelaide, South Australia.
- Polit, D., Beck, C. T., Hungler, B. P. (2013). *Essentials of nursing research: Methods, appraisals and utilization* (8rd.). Philadelphia: Lippincott.

- Riyami, A. T. (2015). Main approaches to educational research. *International Journal of Innovation and Research in Educational Sciences*, 2(5), 2349-5219.
- Rolfe, G. (2006). Validity, trustworthiness and rigour: Quality and the idea of qualitative research. *Journal of Advanced Nursing*, 53(3), 304-310.
- Schütz, A. (1972). *The phenomenology of the social world* (translation by Walsh G, Lehnert F). Evanston, IL: Northwestern University Press.
- Tashakkori, A., Teddie, C. (2010). *SAGE handbook of mixed methods in social and behavioural research* (2rd.). London: Sage.
- Taylor, P. C. (2008). Multi-paradigmatic research design spaces for cultural studies researchers embodying postcolonial theorising. *Cultural Studies in Science Education*, 4(3), 881-889.
- Taylor, P. C., & Medina, M. (2013). Educational research paradigms: From positivism to multi paradigmatic. *Journal for Meaning Centered Education*, 1(1), 1-16.
- Tuli, F. (2010). The basis of distinction between quantitative and qualitative in social science: Reflection on ontological, epistemological and methodological perspectives. *Ethiop journal of education and science*, 6(1), 97-108.
- Weaver, K., Olson, J. K. (2006). Understanding paradigms used in nursing research. *Journal of Advanced Nursing*, 53(4), 459-469.
- Welford, C., Murphy, K., Casey, D. (2011). Demystifying nursing research terminology – Part 1. *Nurse Researcher*, 18(4), 40-44.
- Wellington, J., & Szczerbinski, M. (2007). *Research methods for the social sciences*. London: Continuum.