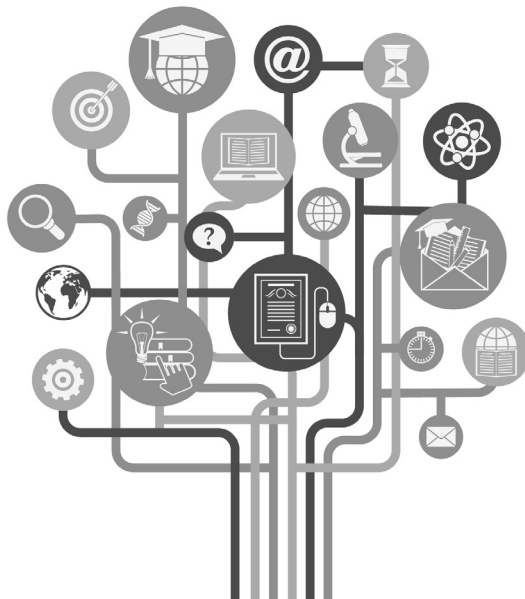


9

งานวิจัยเพื่อท้องถิ่น : การลดความเหลื่อมล้ำเชิงเศรษฐกิจ และเชิงพื้นที่ในชุมชนคนจนเมือง

A Community-Based Research: An Effort to Reduce Economic
and Spatial Inequalities in the Urban Poor Community

พัศรินทร์ พันธุ์แน่น เพ็ญประภา ภัทรานุกรม ดาวพระศุกร์ ทองกลีน และดวงทิพย์ จันทร์อ่วม
Pasrin Phannan Phenprapha Pattaranukrom Dawprasug Thongglin and
Duangthip Chan-uam



งานวิจัยเพื่อท้องถิ่น : การลดความเหลื่อมล้ำเชิงเศรษฐกิจ และเชิงพื้นที่ในชุมชนคนจนเมือง

A Community-Based Research: An Effort to Reduce Economic and Spatial Inequalities in the Urban Poor Community¹

พัสรินทร์ พันธุ์แน่น¹ เพ็ญประภา ภัทรานุกรม² ดาวพระศุกร์ ทองกลิ่น³ และดวงทิพย์ จันทร์อ่วม⁴

Pasrin Phannan Phenprapha Pattaranukrom Dawprasug Thongglin and
Duangthip Chan-uam

¹ คณะศิลปศาสตร์ มหาวิทยาลัยเกริก กรุงเทพฯ 10220, ประเทศไทย

Faculty of Liberal Arts, Krirk University, Bangkok 10220, Thailand

e-mail : pasrinp2009@gmail.com

² คณะสังคมสงเคราะห์ศาสตร์ มหาวิทยาลัยธรรมศาสตร์ กรุงเทพฯ 10200, ประเทศไทย

Faculty of Social Administration, Thammasat University, Bangkok 10200, Thailand

e-mail : Phenprapha191@yahoo.com

³ คณะบริหารธุรกิจ มหาวิทยาลัยเกริก กรุงเทพฯ 10220, ประเทศไทย

Faculty of Business Administration, Krirk University, Bangkok 10220, Thailand

e-mail : dawprasug@hotmail.com

⁴ คณะบริหารธุรกิจ มหาวิทยาลัยเกริก กรุงเทพฯ 10220, ประเทศไทย

Faculty of Business Administration, Krirk University, Bangkok 10220, Thailand

e-mail : duangthip556@hotmail.com

Received : November 30, 2022 Revised : April 25, 2023 Accepted : May 3, 2023

บทคัดย่อ

บทความ “งานวิจัยเพื่อท้องถิ่น : การลดความเหลื่อมล้ำเชิงเศรษฐกิจและเชิงพื้นที่ในชุมชนคนจนเมือง” มีวัตถุประสงค์เพื่อพัฒนาตัวชี้วัด รวมถึงการเก็บรวบรวมและวิเคราะห์ข้อมูลในการลดความเหลื่อมล้ำทางสังคมผ่านโครงการวิจัย “กระบวนการพัฒนาศักยภาพการผลิตและการแปรรูปผลิตภัณฑ์จากสวนเกษตรชุมชน โดยกรมการมีส่วนร่วมกับชุมชนพุนทรัพย์ เขตสายไหม กรุงเทพมหานคร” โดยใช้กระบวนการวิจัยเพื่อท้องถิ่น (Community Based Research: CBR) คณะผู้วิจัยได้ทำงานร่วมกับนักวิชาการจากสถาบันคลังสมองของชาติและนักวิจัยชาวบ้านเพื่อพัฒนาตัวชี้วัดและออกแบบสำรวจ

¹กระบวนการหนุนเสริมงานวิจัยเพื่อท้องถิ่น มหาวิทยาลัยเกริกเพื่อพัฒนาสู่ศูนย์เรียนรู้งานวิจัยเพื่อท้องถิ่นในเขตเมือง รัชบุณ ม.เกริก ปีการศึกษา 2562 และ ทุนจากสำนักงานการวิจัยแห่งชาติ ปีพ.ศ.2563

เพื่อเก็บข้อมูลจากนักวิจัยชุมชนก่อนและหลังการเข้าร่วมโครงการวิจัยเพื่อท้องถิ่นของชุมชนพูนทรัพย์ เพื่อแสดงให้เห็นถึงการลดความเหลื่อมล้ำเชิงเศรษฐกิจและเชิงพื้นที่ ผลการวิจัยพบว่าพื้นที่สวนเกษตรชุมชนพูนทรัพย์ได้กลายเป็นแหล่งอาหารให้ชาวบ้านมีส่วนช่วยลดรายจ่ายและเพิ่มรายได้ให้กับครัวเรือนของสมาชิกสวนเกษตร นำไปสู่การลดความเหลื่อมล้ำด้านเศรษฐกิจ ทำให้ชาวบ้านเข้าถึงอาหารปลอดภัย ลดการซื้อผักจากภายนอก สมาชิกสวนเกษตรสามารถกำหนดราคาผลผลิตและแปรรูปด้วยตนเอง ทำการค้าด้วยตนเองโดยไม่ผ่านพ่อค้าคนกลาง มีการแปรรูปผลิตภัณฑ์จากสวนเกษตร สามารถสร้างมูลค่าเพิ่มจากกระบวนการผลิตและแปรรูปได้ ส่วนเชิงพื้นที่ทำให้ชาวบ้านมีสิทธิการเข้าถึงและทำกิจกรรมร่วมกันในพื้นที่สวนเกษตรอย่างปลอดภัย เกิดการรวมกลุ่มการทำงานร่วมกันผ่านการรับฟังซึ่งกันและกัน และสร้างการอยู่ร่วมกันอย่างสันติ

คำสำคัญ : งานวิจัยเพื่อท้องถิ่น; ความเหลื่อมล้ำเชิงเศรษฐกิจ; ความเหลื่อมล้ำเชิงพื้นที่ และชุมชนคนจนเมือง

Abstract

This article aims to reduce social inequalities by developing indicators, collecting, and analyzing data through the research entitled “The Potential Development Process in Producing and Processing the Products of the Community Agricultural Garden by the Community Participation of Poonsap Community, Sai Mai District, Bangkok”, using the process of the Community-Based Research (CBR). The researchers worked with researchers from the Knowledge Network Institute of Thailand and community researchers to develop the indicators and design the survey form for data collection from community researchers prior to and after their participation in the Poonsap Community’s community-based research project. This was to demonstrate how the economic and spatial inequalities were diminishing.

The findings revealed that the area of Poonsap community agricultural garden had become a community food source assisting in the reduction of their expenses. On the other hand, it contributed to an increase in

household income among the agricultural garden members, resulting in a reduction of economic inequality. As a result, the community members had access to safe food, and no longer need to purchase vegetables from outside sources. Members of the agricultural garden could set their own prices and handle product processing. Instead of going through the middleman, they could sell directly to customers. In addition, they could add value to agricultural garden products and processing processes. In terms of reducing spatial inequality, the community members had the rights and the access to safely participate in agricultural garden activities in the area. It enabled them to take part in group initiatives that required them to listen to the viewpoints of others, and to foster the peaceful cooperation.

Keywords : Community-Based Research; Economic Inequalities; Spatial Inequalities and the Urban Poor Community

9

บทนำ

งานวิจัยเพื่อท้องถิ่น (Community Based Research : CBR) เป็นกระบวนการวิจัยที่เปิดโอกาสให้ชุมชนเข้ามามีส่วนร่วมตั้งแต่กระบวนการต้นน้ำคือ การพัฒนาโจทย์วิจัยซึ่งเป็นโจทย์ที่มาจากความต้องการของชุมชนในการกำหนดประเด็นปัญหาหรือโจทย์วิจัยของชุมชนเพื่อแก้ปัญหาร่วมกัน การหาทีมนักวิจัยชาวบ้านเพื่อเข้าร่วมกระบวนการวิจัยโดยการมีส่วนร่วม การนำเสนอความคิดเห็น แลกเปลี่ยนเรียนรู้ร่วมกันในทุกมิติ ส่วนกระบวนการในช่วงกลางน้ำนั้น เป็นการร่วมกันออกแบบการวิจัย การเก็บข้อมูล การดำเนินงานแต่ละขั้นตอนโดยใช้เหตุและผลในการดำเนินการวิจัย จนถึงกระบวนการปลายน้ำคือการวิเคราะห์ สังเคราะห์ข้อค้นพบเพื่อนำมาสู่การแก้ปัญหาในชุมชน ซึ่งกระบวนการวิจัยเพื่อท้องถิ่นได้ส่งผลให้ชาวบ้านเกิดกระบวนการคิดที่เป็นเหตุและผลนำมาสู่การแก้ปัญหาของตนเองทั้งในปัจจุบันและอนาคต ซึ่งถือเป็นการตีอาวุธทางปัญญาให้แก่ชาวบ้านในการแก้ปัญหาของชุมชนตนเองร่วมกันอย่างเข้มแข็ง ดังนั้นกระบวนการวิจัยเพื่อท้องถิ่นจึงเป็น “เครื่องมือ” ในการสร้างพลังชุมชน (empowerment)

เพื่อลดความเหลื่อมล้ำหรือความไม่เสมอภาคระหว่างกลุ่มชนชั้นที่มีความไม่เท่าเทียมกันระหว่าง “ผู้มีโอกาส” กับ “ผู้ขาดโอกาส” ของชุมชนคนจนเมืองซึ่งเป็นประชากรกลุ่มเปราะบางหรือประชากรที่มีความอ่อนแอ และอ่อนด้อยในการรับมือกับปัญหาที่เกิดจากความเหลื่อมล้ำทางสังคม เปรียบเสมือนสิ่งของที่เปราะบางเสียหายง่าย ทั้งนี้ปัจจัยที่ทำให้เกิดภาวะเปราะบางของประชากรประกอบด้วยลักษณะทางธรรมชาติ สิ่งแวดล้อม และสุขภาวะ การเป็นชนกลุ่มน้อยหรือเป็นกลุ่มคนชายขอบ การถูกจองจำหรือจำกัดอิสรภาพ ความยากจน และความไม่เป็นธรรมเชิงโครงสร้าง ซึ่งประชากรกลุ่มนี้มักถูกละเลยหรือไม่ได้รับการปฏิบัติตามหลักการสิทธิมนุษยชนมาอย่างต่อเนื่อง (สมาคมสิทธิเสรีภาพของประชาชน, มปป.)

งานวิจัยเพื่อท้องถิ่นในชุมชนพูนทรัพย์ เขตสายไหม กรุงเทพมหานคร เริ่มขึ้นตั้งแต่ปี พ.ศ. 2558 จากการที่มหาวิทยาลัยเกริกเข้าสำรวจปัญหาชุมชน และเริ่มเข้าสู่กระบวนการวิจัย CBR ในปี พ.ศ. 2559-2564 โดยได้รับทุนสนับสนุนการวิจัยอย่างต่อเนื่องจากสำนักงานกองทุนสนับสนุนการวิจัย (สกว.) สำนักงานการวิจัยแห่งชาติ (วช.) และมหาวิทยาลัยเกริก เพื่อให้เกิดความต่อเนื่องยั่งยืน และเหตุผลหนึ่งที่ได้รับทุนสนับสนุนการวิจัยเพราะชุมชนพูนทรัพย์เป็นชุมชนคนจนเมืองที่มาจากกลุ่มคนได้สะพานในกรุงเทพมหานคร ซึ่งถูกไล่รื้อเพื่อจัดระเบียบกรุงเทพมหานคร โดยการหาที่อยู่ใหม่ที่จัดสรรเป็นระเบียบพร้อมระบบสาธารณูปโภค อย่างไรก็ตาม สถานภาพของคนจนเมืองที่อาศัยอยู่ระหว่างหมู่บ้านคนรวย ห้างสรรพสินค้า สถาน ที่ราชการ สถานศึกษา ฯลฯ ที่มีเทคโนโลยีที่ทันสมัย ค่าครองชีพสูง ก็ยังคงสร้างความแตกต่างของชุมชนคนจนเมืองกับชุมชนทั่วไป เช่น ลักษณะอาชีพ รายได้ที่ต่ำ การศึกษาน้อย ส่งผลให้การพัฒนาคนกลุ่มนี้เป็นไปอย่างล่าช้า ประกอบกับต้องทำมาหาเลี้ยงครอบครัว บางครอบครัวหาเช้ากินค่ำ เป็นลูกจ้างรายวัน ส่งผลต่อปัญหาเศรษฐกิจครัวเรือน การเข้าถึงอาหารที่ปลอดภัย ขาดการศึกษา ตลอดจนขาดการมีส่วนร่วมในกิจกรรมส่วนรวม อีกทั้งสภาพของชุมชนแต่เดิมมีสภาพแวดล้อมที่เอื้อต่อการก่ออาชญากรรมและปัญหายาเสพติด ส่งผลต่อการสร้างความสัมพันธ์กับชุมชนภายนอก ยิ่งตอกย้ำความยากจน และขาดการพัฒนายิ่งขึ้น เมื่อชุมชนได้เข้าร่วมกระบวนการวิจัย CBR ส่งผลให้เกิดการลดความเหลื่อมล้ำในด้านเศรษฐกิจและด้านพื้นที่อย่างชัดเจน และยังส่งผลเชื่อมโยงไปยังความเหลื่อมล้ำด้านสังคม วัฒนธรรม การศึกษา การเมือง และสิ่งแวดล้อม

เพื่อให้เห็นการลดความเหลื่อมล้ำที่เกิดจากการดำเนินโครงการวิจัยเพื่อท้องถิ่น คณะผู้วิจัยจึงได้พัฒนาตัวชี้วัดเพื่อใช้ในการเก็บข้อมูลก่อนและหลังดำเนินโครงการวิจัย เพื่อเปรียบเทียบการเปลี่ยนแปลงที่เกิดขึ้นจากผลผลิตคือสินค้าจากสวนเกษตรในรูปของผักสด และการแปรรูปผลิตภัณฑ์จากสวนเกษตร รวมถึงการเปลี่ยนแปลงของคนในชุมชนจากการเข้าร่วมโครงการวิจัยดังกล่าว ดังนั้นกระบวนการวิจัยเพื่อท้องถิ่น จึงถือเป็นเครื่องมือสำคัญในการลดความเหลื่อมล้ำในชุมชนคนจนเมือง ที่เน้นการมีส่วนร่วมของชุมชน ซึ่งชุมชนพุนทรัพย์เป็นตัวอย่างของชุมชนที่แสดงให้เห็นถึงการเปลี่ยนแปลงที่เกิดขึ้นจากโครงการวิจัยอย่างต่อเนื่องภายในระยะเวลากว่า 6 ปี เริ่มจากโครงการแรก เรื่อง “รูปแบบการพัฒนาและฟื้นฟูสวนเกษตรชุมชนเมืองโดยการมีส่วนร่วมของชุมชนพุนทรัพย์ เขตสายไหม กรุงเทพมหานคร” ต่อเนื่องมาสู่การพัฒนาโครงการที่ 2 เรื่อง “การบริหารจัดการสวนเกษตรชุมชน ผักไร้สารบ้านพุนทรัพย์อย่างยั่งยืน โดยการมีส่วนร่วมของชุมชนพุนทรัพย์ เขตสายไหม กรุงเทพมหานคร” จนมาถึงโครงการที่ 3 คือโครงการ “กระบวนการพัฒนาศักยภาพการผลิตและการแปรรูปผลิตภัณฑ์จากสวนเกษตรชุมชน โดยการมีส่วนร่วมของชุมชนพุนทรัพย์ เขตสายไหม กรุงเทพมหานคร” ซึ่งมีเป้าหมายเพื่อลดความเหลื่อมล้ำในมิติเชิงเศรษฐกิจและเชิงพื้นที่ ที่เห็นผลการเปลี่ยนแปลงได้อย่างชัดเจนเป็นรูปธรรม โดยการใช้พื้นที่ส่วนกลางของชุมชนเพื่อส่วนรวมอย่างแท้จริง มีการสร้างกิจกรรมและสร้างรายได้นำมาสู่ความเข้มแข็งและความยั่งยืนของชุมชน

วัตถุประสงค์ของการวิจัย

เพื่อพัฒนาตัวชี้วัดสำหรับเก็บรวบรวมและวิเคราะห์ข้อมูลในการลดความเหลื่อมล้ำทางสังคมในเชิงเศรษฐกิจและเชิงพื้นที่ผ่านโครงการวิจัยเพื่อท้องถิ่นเรื่อง “กระบวนการพัฒนาศักยภาพการผลิตและการแปรรูปผลิตภัณฑ์จากสวนเกษตรชุมชน โดยการมีส่วนร่วมของชุมชนพุนทรัพย์ เขตสายไหม กรุงเทพมหานคร”

วิธีการวิจัย

งานวิจัยเพื่อท้องถิ่น : การลดความเหลื่อมล้ำด้านเศรษฐกิจและด้านพื้นที่ในชุมชนคนจนเมือง ดำเนินการโดยใช้กระบวนการวิจัยเพื่อท้องถิ่นร่วมกันระหว่างนักวิชาการจากสถาบันคลังสมองของชาติ นักวิจัยอาจารย์ และนักวิจัยชาวบ้าน ผ่านการประชุม

กลุ่มเพื่อพัฒนาตัวชี้วัดการลดความเหลื่อมล้ำทางสังคมเชิงเศรษฐกิจและเชิงพื้นที่ และเก็บข้อมูลที่เป็นผลสะท้อนในการลดความเหลื่อมล้ำจากผลการดำเนินโครงการวิจัยเพื่อท้องถิ่นเรื่อง “กระบวนการพัฒนาศักยภาพการผลิตและการแปรรูปผลิตภัณฑ์จากสวนเกษตรชุมชน โดยการมีส่วนร่วมของชุมชนพุนทรัพย์ เขตสายไหม กรุงเทพมหานคร” ในระยะก่อนและหลังดำเนินโครงการวิจัย เพื่อเปรียบเทียบผลการเปลี่ยนแปลงตามตัวชี้วัดความเหลื่อมล้ำในเชิงเศรษฐกิจ และเชิงพื้นที่ของคนในชุมชนพุนทรัพย์ เขตสายไหม กรุงเทพมหานคร โดยมีขั้นตอนการดำเนินงานดังนี้

1) คณะนักวิจัยพัฒนาตัวชี้วัดร่วมกับนักวิชาการจากสถาบันคลังสมองของชาติ และสรุปตัวชี้วัดในมิติเศรษฐกิจ ได้แก่ (1) รายได้จากการทำงานเฉลี่ยของครอบครัวในปีพ.ศ.2563 (2) กำไรจากการประกอบธุรกิจ (3) กำไรจากการประกอบการทางเกษตร และ (4) เงินบำนาญ เงินสวัสดิการ รวมทั้งเงินช่วยเหลือต่างๆ และตัวชี้วัดในมิติพื้นที่ ได้แก่ประเด็น (1) สิทธิการเข้าถึงและทำกิจกรรมร่วมกันในพื้นที่อย่างปลอดภัย (2) สภาพแวดล้อมมีความปลอดภัยและมีความพร้อมสามารถสร้างงาน สร้างอาชีพและมีรายได้ (3) เกิดการรวมกลุ่มและทำงานร่วมกันผ่านการรับฟังซึ่งกันและกัน (4) การอยู่ร่วมกันอย่างสันติ นำมาสร้างเป็นแบบสำรวจด้วย Google form โดยนักวิชาการ นักวิจัยอาจารย์ และนักวิจัยชาวบ้านร่วมประชุมอย่างต่อเนื่องเพื่อให้ได้ข้อมูลในการพัฒนาตัวชี้วัดความเหลื่อมล้ำในชุมชนตามที่กำหนด

2) คณะนักวิจัยประชุมร่วมกับนักวิชาการและสถาบันคลังสมองของชาติเพื่อแลกเปลี่ยนความคิดเห็นจนตกผลึกประเด็นตัวชี้วัดและออกแบบสำรวจตัวชี้วัดเพื่อลดความเหลื่อมล้ำมิติเศรษฐกิจและมิติพื้นที่

3) นำแบบสำรวจไปทดลองเก็บข้อมูล (try out) วิเคราะห์เพื่อปรับปรุงแบบสำรวจให้ตรงกับบริบทของชุมชนพุนทรัพย์ เขตสายไหม กรุงเทพมหานคร

4) นำแบบสำรวจที่ปรับปรุงแล้วไปทำการเก็บข้อมูล Based line จำนวน 50 ครัวเรือน ประกอบด้วยครัวเรือนที่เป็นนักวิจัยชาวบ้าน และครัวเรือนที่ร่วมกิจกรรมจำนวน 30 ครัวเรือน และครัวเรือนที่ไม่เคยร่วมกิจกรรม จำนวน 20 ครัวเรือน

5) นำข้อมูล Based line ที่ได้มาใช้ในการวิเคราะห์ความเหลื่อมล้ำในเชิงเศรษฐกิจ และเชิงพื้นที่ของชุมชนพุนทรัพย์ เขตสายไหม กรุงเทพมหานคร

6) ปรึกษาหารือกับนักวิชาการและสถาบันคลังสมองของชาติเพื่อเตรียมความพร้อมในการเก็บแบบสำรวจรอบที่ 2 หลังดำเนินโครงการวิจัย โดยเน้นเปรียบเทียบข้อมูลก่อนและหลังการดำเนินโครงการ เน้นกิจกรรมหลักของโครงการ ผู้ที่เข้าร่วมโครงการกับผู้ที่ไม่เข้าร่วมโครงการ โดยในเชิงเศรษฐกิจพิจารณาจากหมวดรายได้ที่เกี่ยวข้องกับกิจกรรมสำคัญ สำหรับเชิงพื้นที่พิจารณาจากพื้นที่เชิงสัญลักษณ์ ความมั่นคงและความสุขในชีวิต และการอยู่ร่วมกันอย่างสันติ

7) ประชุมเชิงปฏิบัติการในการวิเคราะห์ข้อมูลเพื่อการพัฒนาท้องถิ่น โดยนักวิชาการประจำมิติ ในประเด็นขั้นตอนการวิเคราะห์ข้อมูล โดยมีตัวอย่างการวิเคราะห์ข้อมูลของโครงการวิจัยเพื่อท้องถิ่นในพื้นที่ต่างๆ

8) อบรมการวิเคราะห์ทรัพยากรในชุมชน (Local Content) และกั้นชนทางการเงิน ร่วมกับนักวิชาการและสถาบันคลังสมองของชาติ เกี่ยวกับเป้าหมายของการเพิ่มการใช้ทรัพยากรในชุมชน เช่น การเพิ่มคุณค่าของทรัพยากรชุมชนที่มีอยู่มาใช้แทนปัจจัยที่ต้องนำเข้าจากภายนอกชุมชน และประโยชน์ทางเศรษฐกิจ เช่น ลดรายจ่าย เพิ่มรายรับ เปลี่ยนรายจ่ายให้เป็นรายรับ ลดความเสี่ยงในการสูญเสีย และเพิ่มกั้นชนทางการเงินจากรายจ่ายที่ลดลง รวมถึงรายรับที่เพิ่มขึ้นหรือความเสี่ยงที่ลดลง

9) อบรมเชิงปฏิบัติการแนวทางการพัฒนาโครงการวิจัยเพื่อท้องถิ่นเพื่อหลุดพ้นจากกับดักความยากจน โดยการวิเคราะห์ข้อมูลกลุ่มตัวอย่างตามระดับรายได้ที่เกิดจากการพัฒนาโครงการวิจัยเพื่อท้องถิ่น

สรุปผลการวิจัย

จากงานวิจัยเพื่อท้องถิ่นที่มีวัตถุประสงค์เพื่อพัฒนาตัวชี้วัดสำหรับเก็บรวบรวมและวิเคราะห์ข้อมูลในการลดความเหลื่อมล้ำทางสังคมเชิงเศรษฐกิจและเชิงพื้นที่ ผ่านโครงการวิจัยเพื่อท้องถิ่นเรื่อง “กระบวนการพัฒนาศักยภาพการผลิตและการแปรรูปผลิตภัณฑ์จากสวนเกษตรชุมชน โดยการมีส่วนร่วมของชุมชนพุนทรัพย์ เขตสายไหม กรุงเทพมหานคร” มีประเด็นค้นพบที่สำคัญจากงานวิจัยดังนี้

1) ข้อมูลพื้นที่และความเหลื่อมล้ำทางสังคมของชุมชนพุนทรัพย์ เขตสายไหม กรุงเทพมหานคร

ชุมชนพุนทรัพย์ เขตสายไหม กรุงเทพมหานคร เป็นชุมชนที่เกิดจากการรวมกลุ่มของชาวบ้านที่มีปัญหาถูกไล่ออกจากชุมชนใต้สะพานในเขตกรุงเทพมหานคร ในปี พ.ศ.

2536 จึงเกิดการรวมกลุ่มภายใต้ชื่อ “กลุ่มพี่น้องใต้สะพาน” จากการต่อสู้ของแกนนำ เพื่อให้ได้พื้นที่ในการอยู่อาศัยอย่างต่อเนื่อง จนถึงปี พ.ศ. 2540 ได้รับการตอบรับในการแก้ปัญหาจากรัฐบาลในขณะนั้น โดยการสนับสนุนงบประมาณผ่านการเคหะแห่งชาติ และเลือกพื้นที่เขตสายไหมเป็นพื้นที่ในการพัฒนาที่อยู่อาศัยใหม่ โดยในปี พ.ศ. 2544 มีสมาชิกเริ่มแรกประมาณ 166 ครัวเรือน จนกระทั่งปี พ.ศ. 2558 เพิ่มเป็น 210 ครัวเรือน มีประชากรทั้งสิ้น 842 คน เป็นชาย 352 คน และหญิง 490 คน มีพื้นที่ทั้งหมด 18 ไร่ 2 งาน 11 ตารางวา ซึ่งมีพื้นที่ติดต่อกับเขตบางเขนและเขตคันนายาว อาชีพของประชากรส่วนใหญ่ในพื้นที่ประกอบด้วย 4 กลุ่มอาชีพ ได้แก่ 1) กลุ่มร้อยมาลัย และกำดอกไม้ 2) กลุ่มรับซื้อและเก็บของเก่า (ขยะรีไซเคิล) 3) กลุ่มขายปลาทุ่นึง และ 4) กลุ่มรับจ้างทั่วไป

ต่อมาในปี พ.ศ. 2564 ชุมชนได้เข้าร่วมโครงการวิจัยเพื่อท้องถิ่นเรื่อง “กระบวนการพัฒนาศักยภาพการผลิตและการแปรรูปผลิตภัณฑ์จากสวนเกษตรชุมชน โดยการมีส่วนร่วมของชุมชนพุนทรัพย์ เขตสายไหม กรุงเทพมหานคร” ส่งผลให้เกิดกลุ่มผู้ผลิตและแปรรูปผลิตภัณฑ์จากสวนเกษตรชุมชนที่ได้รับการพัฒนาศักยภาพด้านระบบและกระบวนการผลิต เพื่อเพิ่มประสิทธิภาพการผลิตและการแปรรูปผลผลิตจากสวนเกษตรชุมชนดังกล่าว ก่อให้เกิดอาชีพและรายได้หมุนเวียนให้กับสมาชิกในสวนเกษตรให้สามารถพึ่งตนเองได้ แม้ว่าในช่วงที่ดำเนินโครงการวิจัยจะได้รับผลกระทบจากสถานการณ์วิกฤติโรคระบาดไวรัสโคโรนา (COVID-19) ส่งผลให้บางกิจกรรมไม่สามารถดำเนินการได้ แต่นักวิจัย อาจารย์และนักวิจัยชาวบ้านก็ได้ร่วมกันปรับเปลี่ยนกิจกรรม เพื่อให้สามารถรับมือกับผลกระทบดังกล่าวได้ ซึ่งเป็นการพิสูจน์ศักยภาพของนักวิจัยชาวบ้านกลุ่มผู้ผลิตและสมาชิกสวนเกษตรชุมชน ที่ยังคงยืนหยัดในการดำเนินโครงการวิจัยอย่างต่อเนื่องด้วยตนเอง โดยปรับเปลี่ยนการทำงานผ่านระบบ online ที่ต้องการประสานงาน การแลกเปลี่ยนเรียนรู้ซึ่งกันและกัน การเก็บรวบรวมข้อมูล และการประชุม ผลการศึกษาพบว่า นอกจากการปรับตัวของนักวิจัยชาวบ้านด้วยการทำงานผ่านระบบ online แล้ว ในส่วนของกระบวนการผลิตและแปรรูปของกลุ่มผู้ผลิตนั้น ยังมีการดำเนินงานอย่างเป็นระบบ และมีขั้นตอนการผลิตที่ชัดเจน ทำให้ง่ายต่อการควบคุมระบบการผลิตเพื่อให้ได้ผลผลิตที่มีคุณภาพและปริมาณตามที่ต้องการ อย่างไรก็ตาม ภายใต้อิทธิพลของข้อมูลเบื้องต้นพบว่า ในระยะก่อนดำเนินโครงการวิจัยนั้นชุมชนพุนทรัพย์ เขตสายไหม กรุงเทพมหานคร มีความเหลื่อมล้ำในมิติต่างๆ 7 ประเด็น (ผาสุก พงษ์ไพจิตร, 2556) ดังนี้

1) ความเหลื่อมล้ำด้านความรู้ ชุมชนพุนทรัพย์เป็นชุมชนที่ยังขาดความรู้ โดยเฉพาะความรู้ด้านการแปรรูปผลิตภัณฑ์จากสวนเกษตรชุมชน ซึ่งเป็นปัญหาหลักของชาวบ้าน หากแต่เมื่อเวลาผ่านไประยะหนึ่ง พบว่าชาวบ้านได้พยายามใช้ภูมิปัญญาดั้งเดิมที่ติดตัวมาจากชนบทผสมผสานกับเทคโนโลยีสมัยใหม่เมื่อได้เข้ามาอยู่ในชุมชนเมือง โดยอาศัยการมีส่วนร่วมของภาคีเครือข่ายต่างๆ และถึงแม้นักวิจัยชาวบ้านจะมีความรู้ความเข้าใจ แต่ก็พร้อมจะเรียนรู้และมีความถนัดในการใช้กำลังแรงงาน ทำให้ประสบความสำเร็จได้ไม่ยาก ในขณะที่การบริหารจัดการสวนเกษตรชุมชน เน้นการใช้พลังความคิดและนำหลักการบริหารมาบูรณาการกับบริบทชุมชน อีกทั้ง ยังต้องทำงานเป็นทีมอย่างเป็นระบบ ดังนั้นประเด็นสำคัญที่ได้จากการทำวิจัยโครงการนี้จึงเป็นการเข้าถึงความรู้ในการบริหารจัดการ ประกอบด้วย ความรู้ด้านการบริหารคน เช่น ภาวะผู้นำ ความรู้ด้านการบริหารงบประมาณ เช่น การทำบัญชีรายรับ-รายจ่าย และความรู้ด้านการบริหารการมีส่วนร่วม เช่น การจัดสรรคนเข้าทำงานตามตำแหน่งในโครงสร้างฯ อย่างไรก็ตาม การเข้าถึงข้อมูลความรู้จำเป็นต้องอ่านออกเขียนได้ การบริหารจัดการจำเป็นต้องมีความรู้ อีกระดับหนึ่งที่ไม่เพียงเป็นความรู้ในตัวคนเท่านั้น แต่ยังเป็นความรู้ที่ต้องนำมาใช้อย่างเป็นทางการ นั่นคือการเข้าถึงการศึกษา ทำให้นักวิจัยชาวบ้านเข้าถึงความรู้ยิ่งขึ้น และอีกทางหนึ่งที่จะทำให้ชาวบ้านได้เรียนรู้การบริหารจัดการได้ดีก็คือ การได้เข้าร่วมโครงการวิจัยเพื่อท้องถิ่นที่มีกระบวนการเรียนรู้ที่เป็นขั้นเป็นตอน เหมาะกับการเรียนรู้ของชาวบ้าน

2) ความเหลื่อมล้ำด้านสังคม พลังชุมชนในการขับเคลื่อนการบริหารจัดการสวนเกษตรชุมชน เกิดจากคน 3 วัยในชุมชน ทั้งวัยเด็ก วัยทำงาน และผู้สูงอายุ ซึ่งโครงการวิจัยนี้เปิดโอกาสให้ชาวบ้านในชุมชนพุนทรัพย์ทั้ง 3 วัยเข้าร่วมโครงการ ทั้งรวมเป็นนักวิจัยชาวบ้าน ร่วมกระบวนการวิจัย ร่วมทำงานในสวนเกษตร และร่วมกิจกรรมที่เกี่ยวข้องอื่นๆ เพื่อให้ชุมชนสามารถเข้าถึงอาหารที่ปลอดภัยและมีคุณภาพอย่างทั่วถึง เพราะเห็นว่าเป็นคนจนเมืองเป็นกลุ่มที่เข้าไม่ถึงอาหารที่ปลอดภัยในเมืองที่มีราคาสูงและส่วนใหญ่วางขายตามซูเปอร์มาร์เก็ตเท่านั้น ทำให้สามารถลดความเหลื่อมล้ำด้านการดูแลสุขภาพด้วยอาหารที่ปลอดภัยไร้สารเคมีได้ รวมถึงการเข้าถึงสวัสดิการด้านงบประมาณเพื่อการพัฒนาจากภาครัฐด้วย และการบริหารจัดการสวนเกษตรชุมชนอย่างเป็นระบบและมีประสิทธิภาพจะสามารถสร้างผลผลิตที่มากพอทั้งสำหรับคนจนเมืองและคนรวยในเมือง

ได้ด้วย ซึ่งจะส่งผลกระทบต่อทัศนคติที่ดีของคนรวยในเมืองที่ซื้ออาหารปลอดภัยจากการผลิตของคนจนเมืองได้ เช่น บุคลากรของบริษัท โทเทิล แอ็คเซ็ส คอมมูนิเคชั่น หรือ Dtac สำนักงานเขตสายไหม สำนักงานส่งเสริมการศึกษานอกระบบและการศึกษาตามอัธยาศัย (กศน.) และอาจารย์มหาวิทยาลัยเกริกที่รับซื้อผลผลิตจากสวนเกษตรชุมชน เป็นต้น

3) ความเหลื่อมล้ำด้านพื้นที่ ชุมชนพุนทรัพย์เป็นชุมชนคนจนเมืองอยู่ในเมืองหลวงที่มีความทันสมัย หากแต่ชุมชนพุนทรัพย์ก็มีสภาพเช่นเดียวกับชุมชนคนจนเมืองทั่วไป ที่มีความเหลื่อมล้ำเชิงพื้นที่ เช่น ด้านการพัฒนาโครงสร้างพื้นฐาน ได้แก่ ถนน แหล่งน้ำใช้ ตลอดจนการจัดระเบียบชุมชนด้านกายภาพ ซึ่งภาครัฐอาจมองข้ามและละเลยสิ่งเหล่านี้ ยิ่งเป็นการตอกย้ำความเป็นคนจนเมืองที่แตกต่างจากคนเมืองทั่วไป ส่งผลกระทบต่อสภาพแวดล้อม คุณภาพชีวิต วัฒนธรรมความเป็นอยู่ เมื่อมีโครงการวิจัยดังกล่าวเข้าไปในพื้นที่ ชาวบ้านจึงได้รับการยกระดับศักยภาพขึ้นมาอีกระดับหนึ่ง แต่ทั้งนี้ภาครัฐต้องใช้นโยบายการพัฒนาให้เกิดความเท่าเทียมกันระหว่างพื้นที่คนจนเมืองกับพื้นที่คนรวยในเขตเมือง นั่นหมายถึงหากพื้นที่คนจนเมืองสะอาด ไม่มีขยะ ปลอดภัย ไม่มีโจรผู้ร้ายหรือคนติดยา พื้นที่คนรวยก็ปลอดภัยไปด้วย หากคนจนเมืองสามารถบริหารจัดการให้ได้มาซึ่งพื้นที่ผลิตอาหารปลอดภัย คนรวยก็จะได้รับอาหารปลอดภัยโดยไม่ต้องนำเข้าอาหารจากชนบท ที่มีข้อจำกัดทั้งด้านระยะทาง และเวลาทำให้คุณภาพอาหารลดลง และหลีกเลี่ยงการใช้สารเคมีเพื่อรักษาความสดของอาหารด้วย

4) ความเหลื่อมล้ำด้านเศรษฐกิจ รายได้ และการเข้าถึงทรัพยากร แม้ชุมชนพุนทรัพย์จะอยู่ในเขตเมือง แต่ชุมชนมีเศรษฐกิจที่ไม่ดี รายได้ต่อเดือนค่อนข้างต่ำ สมาชิกในชุมชนร้อยละ 84 มีอาชีพรับจ้าง ขายของเก่า และค้าขาย จากการสำรวจพบว่า ชาวบ้านเกินกว่าร้อยละ 50 มีรายได้ของครัวเรือนต่อเดือนต่ำกว่า 5,000 บาท ซึ่งนับว่าน้อยมากสำหรับชุมชนในเขตเมือง โดยเฉพาะในพื้นที่กรุงเทพมหานคร การสร้างสวนเกษตรชุมชนซึ่งเป็นสวนเกษตรส่วนรวม เป็นการให้พื้นที่ส่วนกลางร่วมกันให้เกิดประโยชน์กับคนในชุมชน ซึ่งหากมีการบริหารจัดการที่ดีจะสามารถใช้พื้นที่ส่วนกลางให้เกิดประโยชน์สูงสุดร่วมกันได้ ซึ่งนอกจากจะมีอาหารปลอดภัยไว้รับประทานแล้ว ผลผลิตที่เหลือและนำไปจำหน่ายทำให้มีรายได้กลับเข้ามาบริหารจัดการสวนเกษตรชุมชนได้อีกด้วย ผลผลิตจากสวนเกษตรชุมชนจึงสามารถลดรายจ่ายจากการต้องซื้อผักจากตลาด และยังเพิ่มรายได้จากการขายผลผลิตจากสวนเกษตรอีกด้วย แม้ว่ารายได้จะเป็นจำนวนเงินที่ไม่มากนัก หาก

แต่สำหรับคนจนแล้วอาจนับเป็นการเริ่มต้นของเศรษฐกิจครอบครัว ซึ่งเป็นเศรษฐกิจฐานรากที่สำคัญของชุมชนและสังคม ปัจจุบันชาวบ้านสามารถนำรายได้จากสวนเกษตรมาต่อยอดในการผลิต โดยนำรายได้ส่วนหนึ่งมาใช้ในการบริหารกลุ่ม รวมถึงการซื้อเมล็ดพันธุ์ และวัสดุอุปกรณ์ที่จำเป็นในการทำสวนเกษตร

5) ความเหลื่อมล้ำด้านสิ่งแวดล้อม ชุมชนพุนทรพิสัย เป็นชุมชนที่ชาวบ้านส่วนใหญ่มีอาชีพเดิม คือเก็บขยะขายตั้งแต่เป็นชุมชนใต้สะพาน เมื่อย้ายมาอยู่ที่ชุมชนพุนทรพิสัย เขตสายไหม กรุงเทพมหานคร ก็ยังคงทำอาชีพเดิมอยู่ เนื่องจากชาวบ้านส่วนใหญ่ไม่ได้เรียนหนังสือ มีความรู้ที่น้อย บางคนสามารถหางานทำได้แต่ก็เป็นเพียงการทำงานรายวันเท่านั้น ดังนั้นหากชาวบ้านสามารถบริหารจัดการสวนเกษตรชุมชนอย่างเป็นระบบได้ ก็จะขยายผลไปยังการจัดการสภาพแวดล้อมในชุมชนได้ดียิ่งขึ้นในอนาคต ปัจจุบันสวนเกษตรชุมชนมีการจัดการขยะเปียกโดยการทำหลุมขยะหอมเพื่อให้เป็นปุ๋ยในการฟื้นฟูดินในสวนเกษตรชุมชน นอกจากนี้ การทำสวนเกษตรชุมชนในเมืองประสบปัญหาหลักคือ น้ำที่ใช้ในการทำสวนเกษตร ดังนั้นการบริหารจัดการน้ำสำหรับเกษตรในเมืองจึงเป็นสิ่งสำคัญที่ชาวบ้านต้องร่วมกันคิด และหาวิธีการจัดการอย่างเป็นระบบ การบริหารจัดการดิน น้ำ และขยะจากชุมชนนั้น หากชาวบ้านทำได้อย่างมีประสิทธิภาพจะช่วยลดผลกระทบสิ่งแวดล้อมได้ทั้งในระดับครัวเรือน ชุมชน และประเทศ เป็นการช่วยลดภาวะโลกร้อนได้ด้วยพื้นที่สีเขียวของสวนเกษตรชุมชน เช่น ลดขยะในครัวเรือน แยกขยะนำมาใช้ประโยชน์ ทำให้ชุมชนมีปอดไว้พอกอากาศ มีพื้นที่พักผ่อนหย่อนใจ การพบปะพูดคุยของคนในชุมชน เป็นการช่วยลดความเครียด ภาวะซึมเศร้าโดยเฉพาะในกลุ่มผู้สูงอายุ และเป็นพื้นที่ทำกิจกรรมที่มีประโยชน์ของเด็กๆ เป็นแหล่งอาหารปลอดภัยให้คนในชุมชน รวมถึงคนจนเมืองในชุมชนอื่นๆ ซึ่งเป็นชุมชนเครือข่ายชุมชนใต้สะพานและคนกรุงเทพฯ ได้รับประทานด้วยเช่นกัน

6) ความเหลื่อมล้ำด้านวัฒนธรรม ความเหลื่อมล้ำระหว่างคนจนเมืองกับคนรวยยังไม่หมดไปจากสังคมไทย คนจนจะถูกกีดกันออกจากกลุ่มด้วยภาษาที่ใช้ ซึ่งคนจนเมืองส่วนใหญ่จะใช้ภาษาดั้งเดิมซึ่งเป็นภาษาท้องถิ่นของตนเอง ทั้งภาษาอีสาน ภาษาเหนือ ภาษาใต้ วัฒนธรรมของชีวิตคนใต้สะพานเป็นชีวิตที่เรียบง่าย ซึ่งบางครั้งง่ายจนขาดระเบียบ ส่งผลต่อการถูกกีดกันทางวัฒนธรรม งานวิจัยเพื่อท้องถิ่นดังกล่าวมีส่วนทำให้คนจนเมืองซึ่งเป็นคนตัวเล็กตัวน้อยได้มีที่ยืนในสังคม (บัญญัติ แก้วส่อง, 2560)

สร้างศักยภาพทั้งด้านความรู้ ทักษะ และการถ่ายทอดบทเรียน ทำให้ชาวบ้านสามารถนำเสนอผลงานทางวิชาการได้ในเวทีเดียวกับนักวิชาการ เป็นที่ยอมรับของสังคม และยังสร้างกระบวนการเรียนรู้วัฒนธรรมการใช้ภาษาเชิงวิชาการ (แบบชาวบ้าน) สามารถปรับเปลี่ยนวัฒนธรรมคนได้สะพานให้อยู่กับขยะได้อย่างมีระเบียบ รวมถึงการบริหารจัดการขยะให้มีมูลค่าเพิ่ม นอกจากนี้ชุมชนยังมีการสร้างกฎ กติกา และข้อตกลงในการทำสวนเกษตรชุมชนร่วมกัน ทำให้ชุมชนอยู่ร่วมกันอย่างสันติ สร้างวัฒนธรรมที่ดีในการอยู่ร่วมกันของคนในสังคมเมือง

7) ความเหลื่อมล้ำด้านการเมือง คนส่วนใหญ่มักคิดว่าคนจนจะถูกซื้อด้วยเงิน โดยเฉพาะในเรื่องของการเมือง หากแต่องานวิจัยเพื่อท้องถิ่นนี้มีผลต่อการพัฒนาศักยภาพของคนจนเมืองทางด้านความคิด การวิเคราะห์ ส่งผลต่อการตัดสินใจในเรื่องของการใช้สิทธิใช้เสียงทางการเมือง แม้จะมีจำนวนคนที่เปลี่ยนแปลงทางความคิดและพฤติกรรมทางการเมืองไม่มากนักเมื่อเทียบกับจำนวนคนในชุมชน แต่นับเป็นการเริ่มต้นที่ดี ภาครัฐมีนโยบายเชิงปฏิบัติการในการสนับสนุนประชาธิปไตยให้ชุมชน คนส่วนน้อยนี้อาจขยายจำนวนมากขึ้น คนน้ำดีจะค่อยๆ โดดคนน้ำเสียออกจากชุมชนและสังคม เหมือนน้ำจืดที่มีน้อยกว่าสามารถไล่น้ำเค็มที่รุกกล้าเข้ามาได้ ปัจจุบันนักวิจัยชาวบ้านยังได้รับโอกาสให้เป็นตัวแทนของชาวบ้านเข้าไปเป็นส่วนหนึ่งในการร่วมกำหนดแผนพัฒนาชุมชนกับเขตสายไหม ซึ่งเป็นอีกช่องทางหนึ่งที่สำคัญในการเข้าถึงนโยบายภาครัฐได้

ทั้งนี้ ในการศึกษาการลดความเหลื่อมล้ำในชุมชนพุทธทรัพย์ เขตสายไหม กรุงเทพมหานครผ่านโครงการวิจัยเพื่อท้องถิ่นดังกล่าว พบว่าสมาชิกชุมชนที่เป็นนักวิจัยชาวบ้านและผู้ที่เกี่ยวข้องร่วมกิจกรรมสวนเกษตรชุมชน สามารถลดความเหลื่อมล้ำในสองมิติที่สำคัญได้อย่างเป็นรูปธรรม ได้แก่

1) การลดความเหลื่อมล้ำเชิงเศรษฐกิจ พิจารณาจากตัวชี้วัดความเหลื่อมล้ำเชิงเศรษฐกิจใน 4 มิติย่อย ได้แก่ (1) มิติการเพิ่มการใช้ประโยชน์จากทรัพยากรท้องถิ่นชุมชน (Local Content) (2) มิติการเพิ่มกันชนทางการเงิน (3) มิติการเพิ่มส่วนแบ่งผู้ผลิตและ (4) มิติการสร้างมูลค่าเพิ่ม โดยวัดจากรายได้ที่ได้จากการร่วมกิจกรรมสำคัญของโครงการวิจัย แหล่งที่มาและปริมาณผักที่สมาชิกในชุมชนรับประทานในแต่ละครัวเรือน ประมาณการค่าใช้จ่ายในการซื้อผักของครัวเรือนในแต่ละเดือน ประเภทและจำนวนผักที่เป็นผลผลิตจากสวนเกษตรที่สมาชิกชุมชนได้รับการแบ่งปันทั้งในสถานการณ์ปกติ

และสถานการณ์วิกฤติโรคระบาดไวรัสโคโรนา (COVID-19) รายได้ที่สมาชิกทุกคนในครัวเรือนได้รับจากการทำงานในรูปแบบของเงินเดือน และค่าจ้าง รวมถึงเงินสวัสดิการที่ได้จากภาครัฐ เช่น รายได้จากการประกอบอาชีพอิสระ รายได้จากการทำสวนเกษตรชุมชน รายได้จากการขายของเก่า ซึ่งในภาพรวมชุมชนพุนทรพิสัยไม่มีการเปลี่ยนแปลงอาชีพและรายได้มากนัก ทั้งนี้สมาชิกในชุมชนส่วนใหญ่มีรายได้จากเงินสวัสดิการแห่งรัฐในรูปแบบของบัตรสวัสดิการแห่งรัฐ เบี้ยยังชีพผู้สูงอายุ เงินช่วยเหลือคนพิการ และเงินช่วยเหลือสนับสนุนเด็กเล็ก ยิ่งไปกว่านั้น ในสถานการณ์วิกฤติโรคระบาดไวรัสโคโรนา (COVID-19) สมาชิกในชุมชนยังคงมีรายได้จากการรับเงินเยียวยาจากรัฐบาลมากถึง 1,080,750 บาท จึงกล่าวได้ว่าสมาชิกชุมชนส่วนใหญ่อยู่ในกลุ่มคนจนร้อยละ 40 ล่างของสังคม ยังไม่สามารถสร้างรายได้ที่มั่นคงจากการประกอบอาชีพด้วยตนเอง หากแต่ยังต้องพึ่งพาเงินสวัสดิการจากรัฐในรูปแบบต่างๆ ดังกล่าวทั้งในสถานการณ์ปกติและสถานการณ์วิกฤติโรคระบาดไวรัสโคโรนา (COVID-19)

อย่างไรก็ดี จากการพัฒนาโครงการสวนเกษตรชุมชน พบว่า สมาชิกชุมชนมีเงินได้จากการทำงานในสวนเกษตรชุมชนและรายได้จากการผลิต และการแปรรูปผลิตภัณฑ์จากสวนเกษตรชุมชนเพื่อจำหน่ายเพิ่มมากขึ้น แม้จะเป็นจำนวนเงินไม่มากนัก และยังพบว่ารายได้ที่ไม่เป็นตัวเงิน ความสัมพันธ์ของสมาชิกชุมชน การช่วยเหลือเกื้อกูลและการแบ่งปันซึ่งกันและกัน กลับมีให้เห็นอย่างชัดเจน ส่งผลให้ชุมชนมีความเข้มแข็งและตระหนักถึงการพึ่งตนเองของคนในชุมชนอย่างยั่งยืนมากขึ้น

2) การลดความเหลื่อมล้ำด้านพื้นที่ โดยพิจารณาจากตัวชี้วัด 3 มิติย่อย ได้แก่ 1) มิติพื้นที่เชิงสร้างสรรค์ 2) มิติความมั่นคงและความสุขในชีวิต และ 3) มิติการอยู่ร่วมกันอย่างสันติ ดังนี้

2.1 มิติพื้นที่เชิงสร้างสรรค์ หากพิจารณาในมิติของการยอมรับในมุมมองของสมาชิกในชุมชนประกอบด้วยผู้นำชุมชน คณะกรรมการชุมชน นักวิจัยชาวบ้าน ชาวบ้านทั่วไปในชุมชน รวมถึงคนภายนอกชุมชนทั้งหน่วยงานภาครัฐและเอกชน อาทิ สำนักงานเขต สำนักงานส่งเสริมการศึกษานอกระบบและการศึกษาตามอัธยาศัย (กศน.) องค์กรพัฒนาเอกชน (NGOs) ผู้บริโภคที่ซื้อสินค้าจากสวนเกษตร และสถาบันการศึกษาที่มาศึกษาดูงาน ที่ได้สะท้อนมุมมองที่มีต่อชุมชนพุนทรพิสัยในการเป็นพื้นที่เชิงสร้างสรรค์ พบว่าจากการที่มีโครงการวิจัยเพื่อเข้ามาดำเนินการและพัฒนาพื้นที่ที่รกร้างในชุมชนร่วมกัน ผู้การเป็น

พื้นที่สวนเกษตรที่สามารถปลูกผัก เลี้ยงปลา และนำผลิตผลมาพัฒนาแปรรูปเป็นผลิตภัณฑ์จำหน่ายเพื่อสร้างรายได้ สร้างอาชีพ และมีการแบ่งปันเกิดขึ้นในชุมชน รวมถึงมีการจัดกิจกรรมที่หลากหลาย เช่น การทำดินปลูกพืชผักต่างๆ การทำโรงเห็ด ทั้งการทำโรงเรือน การลงก้อนเห็ด การช่วยกันดูแลแปลงผัก และการเก็บผลผลิต รวมถึงการทำสวนพืชผักสวนครัว เช่น การเพาะเมล็ด การทำแปลงปลูก และการแปรรูปน้ำพริกเห็ด การทำแยมพริกขี้หนู น้ำพริกขี้หนู และยังมีการทำปุ๋ยหมัก ปุ๋ยน้ำชีวภาพ การทำหลุมขยะหอม เป็นต้น

นอกจากนี้ยังมีการร่วมกันทำการตลาดในรูปแบบต่างๆ เช่น การขายสินค้าเกษตร online การปั่นจักรยานขายทั้งในและนอกชุมชน การขายสินค้าให้กับเครือข่ายชุมชนต่างๆ การขายสินค้าในสวนโดยผู้ซื้อได้มีโอกาสเก็บพืชผักด้วยตัวเอง ตลอดจนมีการอบรมให้ความรู้ เช่น การทำเกษตรอินทรีย์ การเลี้ยงหนอนเพื่อผลผลิตดิน (ดินมูลหนอน) และการทำบัญชีสวนเกษตร การร่วมแลกเปลี่ยนเรียนรู้กับคณะ ผู้มาศึกษาดูงานจากภายนอก รวมถึงการเรียนการสอนที่เกี่ยวข้อง เช่น การจัดการความรู้ของนักศึกษาจากสถาบันเทคโนโลยีพระจอมเกล้าเจ้าคุณทหารลาดกระบัง การเรียนรู้วิธีการทำเกษตรชุมชน คนจนเมืองของนักศึกษาระดับปริญญาเอกจากมหาวิทยาลัยในประเทศญี่ปุ่น การแลกเปลี่ยนเรียนรู้กับนักศึกษาระดับปริญญาตรีในรายวิชาที่เกี่ยวข้องกับชีวิตและสิ่งแวดล้อม และเศรษฐกิจพอเพียงของนักศึกษามหาวิทยาลัยเกริก การแบ่งปันผลผลิตและแปรรูปจากสวนเกษตรให้กับคนในชุมชน และชุมชนใกล้เคียง ในช่วงสถานการณ์วิกฤติโรคระบาดไวรัสโคโรนา (COVID-19) และยังมี การเก็บข้อมูลเกี่ยวกับโอกาสในการเข้ามาใช้พื้นที่สร้างสรรค์บริเวณโครงการสวนเกษตรชุมชน การพบปะเพื่อทำกิจกรรมต่าง ๆ ของชุมชน รวมถึงการได้รับเชิญเป็นวิทยากรของนักวิจัยชาวบ้านชุมชนพุนพินในการถ่ายทอดประสบการณ์และความรู้ที่ได้จากการดำเนินโครงการสวนเกษตรชุมชน

ทั้งนี้ ในมิติพื้นที่เชิงสร้างสรรค์นี้ เมื่อเปรียบเทียบกับความแตกต่างของพื้นที่ก่อนและหลังโครงการวิจัยเพื่อท้องถิ่นในประเด็นพื้นที่เชิงสร้างสรรค์ ได้แก่ ภาพลักษณ์ การพัฒนาองค์ความรู้ในการใช้เทคโนโลยี ความปลอดภัย การเข้าถึงพื้นที่ของคนในชุมชน และกิจกรรมที่เข้าร่วมกันสวนเกษตรชุมชน หลังจากเข้าร่วมโครงการทำให้สวนเกษตรชุมชนซึ่งเป็นส่วนหนึ่งของชุมชนที่ก่อให้เกิดการเปลี่ยนแปลง กล่าวคือ จากพื้นที่ที่ชาวบ้านกลุ่มหนึ่งบุกเบิก ทิ้งขยะ ไม่สะอาด เป็นที่อับ เป็นแหล่งชุกซ่อนสิ่งผิดกฎหมาย นับเป็น

เขตอันตรายที่ชาวบ้านไม่ให้ลูกหลานเข้าไปใกล้ มีกิจกรรมเล็กๆ ที่ทำร่วมกันแต่ไม่ได้ รับการพัฒนาในการใช้หลักวิชาการและเทคโนโลยีต่างๆ เพื่อการพัฒนาพื้นที่ให้ เป็นสวนเกษตร แต่หลังจากเข้าร่วมโครงการพบว่า พื้นที่ดังกล่าวได้รับการรื้อและปรับเป็น สวนเกษตรในพื้นที่จำนวนเกือบหนึ่งไร่ สามารถปลูกพืชผักอาหารและไม้ยืนต้นได้ เป็น แหล่งอาหารปลอดภัยสำหรับคนในชุมชน เป็นพื้นที่สีเขียวที่เป็นทั้งแหล่งพักผ่อนหย่อนใจ แหล่งประชุม แหล่งเรียนรู้ของเด็กและเยาวชนทั้งในและนอกชุมชน แหล่งสร้างอาชีพ และรายได้ ทำให้เกิดการปฏิสัมพันธ์กับบุคคลภายนอกทั้งหน่วยงานภาครัฐ ชุมชนใกล้เคียง และพื้นที่อื่นๆ ในการแลกเปลี่ยนเรียนรู้ ศึกษาดูงาน แบ่งปันอาหาร ทุกคนสามารถเข้า ถึงพื้นที่ได้อย่างปลอดภัย เป็นที่ยอมรับของสังคมทั้งภายในและภายนอกเป็นอย่างมาก

2.2 มิติความมั่นคง และความสุขในชีวิตด้านความมั่นคงและความสุขในชีวิต

โดยพิจารณาจากการเข้าร่วมดำเนินโครงการสวนเกษตรชุมชน รวมถึงผลประโยชน์อื่น ๆ ที่ได้รับจากการเข้าร่วมโครงการที่ไม่เป็นตัวเงิน เช่น การได้รับการแบ่งปันผัก หรือน้ำพริก มารับประทาน การนำพันธุ์พืช/สัตว์ในชุมชนมาปลูก/เลี้ยงในสวนเกษตรหรือนำพันธุ์พืช/ สัตว์จากสวนเกษตรไปปลูก/เลี้ยงที่บ้าน นอกจากนี้ยังมีการพิจารณาว่ารายได้ที่เกิดขึ้น จากการเข้าร่วมดำเนินโครงการสวนเกษตรชุมชนนั้นสามารถนำไปชำระหนี้ได้มากน้อย เพียงใด เมื่อเปรียบเทียบกับปีก่อนหน้านี้ และพิจารณาในมิติของความยั่งยืนของสวน เกษตรชุมชนที่จะยังคงมีการดำเนินกิจกรรมด้านอาชีพการทำสวนเกษตรต่อไปหลังจาก สิ้นสุดโครงการวิจัย ซึ่งนักวิชาการและนักวิจัยอาจารย์ต้องถอนตัวออกจากชุมชน

นอกจากนี้เมื่อสิ้นสุดโครงการวิจัยดังกล่าว ยังพบว่าสมาชิกในชุมชนมีความรู้สึก มีศักดิ์ศรีและภาคภูมิใจในการประกอบอาชีพด้านการเกษตรและการแปรรูปผลิตภัณฑ์ จากสวนเกษตร มีทักษะ ความรู้ และเกิดการเรียนรู้ในการพัฒนาศักยภาพให้ตัวเองหลังจาก ที่ได้เข้าร่วมโครงการวิจัยเพื่อท้องถิ่น รวมถึงรู้สึกที่ตนเองมีคุณค่า มีความสุข และมีความ สัมพันธ์ที่ดีกับเพื่อนๆ มากขึ้น มีการเอื้อเฟื้อเผื่อแผ่ ช่วยเหลือเกื้อกูลกันจากการที่ได้เข้า มามีส่วนร่วมในการดำเนินโครงการสวนเกษตรชุมชนดังกล่าว ทั้งนี้ ในมิติความมั่นคงและ ความสุขในชีวิตนั้น เมื่อเปรียบเทียบกับความแตกต่างช่วงก่อนและหลังการเข้าร่วมโครงการ นักวิจัยชาวบ้านและผู้เข้าร่วมกิจกรรมสวนเกษตรชุมชนยังรู้สึกถึงการมีอำนาจในการ ต่อรองทางการตลาดด้านราคาสินค้าจากสวนเกษตร ตลอดจนการมีความมั่นคงทางอาหาร ซึ่งในวิถีของคนจนเมือง การมีสวนเกษตรชุมชนซึ่งเป็นพื้นที่ส่วนกลางในการปลูกพืชผัก

ต่างๆ นั้น ได้ก่อให้เกิดรายได้ทั้งที่เป็นตัวเงิน (in cash) และไม่เป็นตัวเงิน (in kind) ทำให้ชาวบ้านลดรายจ่ายและเพิ่มรายได้ แม้ไม่มากนักแต่ก็สามารถลดภาระของครอบครัวได้อย่างมีศักดิ์ศรี นอกจากนี้ นักวิจัยชาวบ้านและสมาชิกสวนเกษตรชุมชนยังได้รับความรู้ในการพึ่งพาตนเอง ก่อให้เกิดการรวมกลุ่มกันทำอาชีพร่วมกันอย่างยั่งยืน และในช่วงสถานการณ์วิกฤติโรคระบาดไวรัสโคโรนา (COVID-19) ที่ผ่านมา สวนเกษตรชุมชนแห่งนี้ยังมีบทบาทสำคัญในการเป็นภูมิคุ้มกันของชุมชนตามหลักปรัชญาของเศรษฐกิจพอเพียงตามแนวพระราชดำริของพระบาทสมเด็จพระเจ้าอยู่หัว รัชกาลที่ 9 ได้อย่างทั่วถึงและมีประสิทธิภาพ

2.3 มิติการอยู่ร่วมกันอย่างสันติ โดยพิจารณาในประเด็นความรู้สึกปลอดภัยในการอยู่ร่วมกันของคนในชุมชนโดยการเปรียบเทียบก่อนและหลังการดำเนินโครงการวิจัยเพื่อท้องถิ่นดังกล่าว เมื่อพิจารณาด้านความสัมพันธ์ของคนในชุมชน อาทิ การไปมาหาสู่ การช่วยเหลือเกื้อกูลซึ่งกันและกัน ในชุมชน การเข้ามามีส่วนร่วมของหน่วยงานต่างๆ ทั้งภาครัฐและเอกชนในด้านการสนับสนุนกิจกรรมของสวนเกษตรชุมชน การเข้าร่วมกิจกรรม การให้ความรู้ การให้ความช่วยเหลือด้านสิ่งของ การสนับสนุนงบประมาณ รวมถึงการอำนวยความสะดวกด้านสถานที่ และอื่นๆ กล่าวคือการเข้าร่วมโครงการวิจัยเพื่อท้องถิ่นครั้งนี้ ทำให้ชุมชนpunthomyมีเครือข่ายทั้งภายในและภายนอกชุมชน การได้ทำกิจกรรมร่วมกันทำให้ชุมชนpunthomyได้รับการยอมรับจากเครือข่ายทั้งในระดับชุมชน หน่วยงานภาครัฐและเอกชน รวมถึงสถาบันการศึกษาทั้งในและต่างประเทศ โดยเฉพาะเครือข่ายองค์กรด้านเกษตรอินทรีย์ ทำให้ชุมชนได้รับการสนับสนุนอย่างต่อเนื่องทั้งด้านโครงการพัฒนา งบประมาณ รวมถึงความรู้เชิงวิชาการ และมีการขยายวงกว้างที่เชื่อมโยงเครือข่ายต่างๆ ทั้งระดับบุคคลและองค์กร นอกจากนี้ชุมชนpunthomyยังได้รับการพัฒนาศักยภาพด้านต่างๆ จนเป็นที่ยอมรับในความรู้ ความสามารถ และความไว้วางใจ โดยเฉพาะอย่างยิ่ง การได้รับเชิญให้เป็นวิทยากรเพื่อแลกเปลี่ยนเรียนรู้ด้านสวนเกษตรชุมชน ส่งผลให้ชุมชนอยู่ร่วมกับสังคมภายนอกได้อย่างเท่าเทียมและสันติอย่างสมศักดิ์ศรี

อย่างไรก็ดีแม้โครงการวิจัยสวนเกษตรชุมชนนี้จะมีความโดดเด่นในการลดความเหลื่อมล้ำในเชิงเศรษฐกิจและเชิงพื้นที่ก็ตาม หากแต่การเข้าร่วมโครงการวิจัยนี้ยังช่วยลดความเหลื่อมล้ำในมิติอื่นๆ ด้วย เช่น มิติด้านการศึกษา กล่าวคือจากการเข้าร่วม

โครงการวิจัยดังกล่าว ทำให้นักวิจัยชาวบ้านมีความกระตือรือร้นที่จะศึกษาเรียนรู้ และได้เข้าศึกษาต่อเพื่อเพิ่มเติมความรู้ในศูนย์การศึกษานอกระบบและการศึกษาตามอัธยาศัย (กศน.) การอบรมเพื่อพัฒนาความรู้และทักษะในการทำเกษตรอินทรีย์ การแปรรูป รวมถึงการผลิตและการตลาดให้สอดคล้องกับการเปลี่ยนแปลงและมีความทันสมัยเพิ่มมากขึ้น ส่วนการลดความเหลื่อมล้ำในมิติด้านสังคม เกิดการปรับทัศนคติและพฤติกรรมอยู่ร่วมกัน มีความเอื้ออาทร ช่วยเหลือซึ่งกันและกัน ทำให้สังคมน่าอยู่ ส่งผลไปถึงการลดความเหลื่อมล้ำในมิติเชิงวัฒนธรรม ด้วยการฟื้นฟูความสัมพันธ์และวัฒนธรรมอันดีงาม ส่วนการลดความเหลื่อมล้ำในมิติสิ่งแวดล้อมนั้น มีการร่วมกันจัดพื้นที่หมักหมมของกองขยะให้กลายเป็นสวนเกษตรซึ่งเป็นการเพิ่มพื้นที่สีเขียว เป็นปอดให้กับชุมชนได้เป็นอย่างดี รวมถึงในสวนเกษตรยังมีการนำสิ่งของที่ไม่ใช้แล้วมาใช้ประโยชน์ในสวนเกษตรอีกด้วย นับเป็นการลดปริมาณขยะและลดการใช้ทรัพยากรได้อย่างมีประสิทธิภาพ

อภิปรายผลการวิจัย

1. กระบวนการวิจัยเพื่อท้องถิ่นกับการลดความเหลื่อมล้ำ ความยากจนของคนจนเมืองในพื้นที่กรุงเทพมหานคร สามารถสะท้อนจากสภาพความเป็นอยู่ของชาวบ้านในชุมชนพูนทรัพย์ได้อย่างชัดเจน ความไม่เท่าเทียมหรือความเหลื่อมล้ำนี้ส่งผลโดยตรงต่อแนวคิดเรื่องความยากจนของชุมชนมาอย่างยาวนาน ซึ่งความไม่เท่าเทียมหรือความเหลื่อมล้ำนี้ เป็นผลมาจากความแตกต่างทางรายได้และส่งผลกระทบต่อถึงการเข้าไม่ถึงสวัสดิการสังคมที่ดี โดยความเหลื่อมล้ำเชิงพื้นที่มีส่วนสัมพันธ์เชื่อมโยงกันกับประเด็นความเหลื่อมล้ำเชิงเศรษฐกิจ รวมถึงปะปนหลอมรวมไปกับปัญหาความเหลื่อมล้ำในด้านอื่นๆ หากแต่การวิจัยครั้งนี้จะมุ่งเน้นไปที่การเข้าใจเรื่องความเหลื่อมล้ำเชิงเศรษฐกิจและเชิงพื้นที่เป็นหลัก โดยเริ่มจากความเหลื่อมล้ำเชิงเศรษฐกิจ เพราะความไม่เท่าเทียมกันด้านเศรษฐกิจได้ส่งผลกระทบต่อมิติต่างๆ ไม่ว่าจะเป็นคุณภาพชีวิต ด้านการศึกษา สุขภาวะ การเมือง และการเข้าถึงทรัพยากรต่างๆ ของชุมชน กลุ่มคนจนเมืองที่มีฐานะยากจนและมักได้รับการดูถูกเหยียดหยามทำให้เกิดความเสียเปรียบ ซึ่งเป็นต้นทุนเดิมที่ติดลบตั้งแต่เริ่มดำเนินชีวิตเลยก็ว่าได้ ดังนั้นความไม่เท่าเทียมหรือความเหลื่อมล้ำก็จะยังคงมีอยู่ไม่หายไปไหนเป็นการผลิตซ้ำและสะสมไปเรื่อยๆ โอกาสที่จะออกจากวงจรดังกล่าวจึงเป็นเรื่องยาก หากจะยังพึ่งพากับระบบแบบเดิมๆ ต่อไป แม้ว่าสังคมในยุคปัจจุบันจะ

พยายามสร้างมาตรฐานใหม่ๆ เพื่อลดช่องว่างและโอกาสในการเข้าถึงสิทธิมากยิ่งขึ้นก็ตาม แต่ชุมชนคนจนเมืองก็ยังคงต้องการพึ่งพารัฐหรือหน่วยงานภายนอกอยู่ดี และหากยังไม่สามารถพึ่งพาตนเองได้ วงจรของความเหลื่อมล้ำนี้ก็ยังคงอยู่ต่อไปเช่นเดียวกัน

อย่างไรก็ดีในบริบทของสังคมไทยนั้นความมั่งมี หรือความมั่งคั่งเพียงอย่างเดียวก็อาจจะไม่ได้เป็นเหตุที่ทำให้สังคมมีความสุขอย่างยั่งยืนได้ (โกวิทย์ พวงงาม, 2553) หากแต่ความสามัคคี การอยู่ร่วมกันอย่างสันติ การช่วยเหลือเกื้อกูลกัน การเคารพในศักดิ์ศรีความเป็นมนุษย์ การยอมรับความคิดเห็นของกันและกัน การสร้างเป้าหมายร่วมกัน การแลกเปลี่ยนเรียนรู้กับเครือข่ายเพื่อสร้างการเชื่อมโยงระหว่างภายในและภายนอกชุมชน ดังปรากฏการณ์ที่เกิดขึ้นในชุมชนพุนทรัพย์ ซึ่งสอดคล้องกับรัชชนันท์ อิศรเดช และวสันต์ ลิ้มรัตน์ภทรกุล (2563) ซึ่งกล่าวว่าการสร้างการมีส่วนร่วมและการรวมกลุ่มจะทำให้มีการสร้างอำนาจในการเจรจาต่อรอง เกิดการช่วยเหลือแบ่งปัน มีการวางแผนการทำงานที่เป็นระบบ ตลอดจนมีการประเมินผลทำให้สามารถสังเคราะห์และมีรูปแบบการจัดการตนเองเพื่อแก้ไขปัญหาในการลดความเหลื่อมล้ำของชุมชนท้องถิ่นได้อย่างมีประสิทธิภาพ รวมถึงการได้มองไปถึงการพึ่งพาตนเอง การบริหารจัดการตนเอง และมีการพัฒนาตนเองอย่างต่อเนื่องผ่านกระบวนการวิจัยเพื่อท้องถิ่น เป็นการสร้างความเข้มแข็งให้กับชุมชนพุนทรัพย์ โดยมีองค์ประกอบที่สำคัญในการสร้างชุมชนให้เข้มแข็ง และสามารถพึ่งตนเองได้ซึ่งประกอบด้วยกระบวนการเรียนรู้ที่ชุมชนพัฒนาตนเองโดยอาศัยภูมิปัญญาของชุมชนในการสืบสานและประยุกต์ให้สอดคล้องกับการเปลี่ยนแปลงของชุมชน การพัฒนาภาคีเครือข่าย ที่ต้องทำงานร่วมกันแบบบูรณาการร่วมกับหน่วยงานทั้งภายในและนอกชุมชน รวมถึงสมาชิกชุมชนที่ต้องมีระบบความสัมพันธ์ที่ดี ตั้งแต่การมีผู้นำในการดำเนินโครงการสวนเกษตรชุมชนที่มีคุณธรรม มีความสามารถในการนำกิจกรรมในสวนเกษตรชุมชนได้เป็นอย่างดี และมีภูมิปัญญาท้องถิ่น ค่านิยม วัฒนธรรม ประเพณี ซึ่งจะมีส่วนช่วยสนับสนุนให้เกิดการสร้างชุมชนเข้มแข็ง และพึ่งตนเองได้ นับเป็นสิ่งสำคัญที่ชาวบ้านต่างตระหนักถึงในการลดความเหลื่อมล้ำของชุมชนได้อย่างแท้จริงและยั่งยืน

2. บทบาทของพื้นที่สวนเกษตรต่อการสร้างพลังชุมชนของคนเมือง การส่งเสริมการใช้พื้นที่ส่วนกลางของชุมชนเพื่อส่วนรวมในการสร้างประโยชน์จากการใช้งานร่วมกัน ถือเป็น การสร้างพื้นที่ปลอดภัยในการรวมตัวของคนทุกวัยในชุมชน เป็นพื้นที่ในการทำกิจกรรมต่างๆ ร่วมกัน ทั้งการสร้างความสัมพันธ์ในรูปแบบต่างๆ การแบ่งปันสารทุกข์

สุขดิบซึ่งกันและกัน โดยการใช้พื้นที่สวนเกษตรเพื่อเป็นพื้นที่ในการทำงานอดิเรก การจัดกิจกรรมสันตนาการ การพักผ่อนหย่อนใจของครัวเรือน ของชุมชน ตลอดจนการร่วมทำกิจกรรมของผู้สูงอายุ รวมถึงการเป็นพื้นที่ผ่อนคลายความเครียด ดังที่ชาวบ้านในชุมชนพุนทรพิสัยตั้งใจไว้ตั้งแต่แรกที่ต้องการใช้พื้นที่ส่วนกลางเพื่อร้อยความสัมพันธ์ของคนในชุมชนเนื่องจากที่ต่างคนต่างอยู่ หาเข้ากินคำ ให้ออกมามีกิจกรรมร่วมกัน สร้างความสัมพันธ์อันดี นำมาสู่การช่วยเหลือซึ่งกันและกันเพิ่มขึ้น โดยการสร้างพื้นที่ที่มีการแบ่งสัดส่วนที่เหมาะสม การสร้างพื้นที่สีเขียวเพื่อเปิดโอกาสในการเรียนรู้การปลูกผัก การรักษาสัตว์เลี้ยงให้กับเยาวชนรุ่นหลังในชุมชนซึ่งมีโอกาสในการมีพื้นที่สีเขียวน้อยกว่าชุมชนชนบทหรือในต่างจังหวัด จนกลายเป็นพื้นที่ปลอดภัย และอยู่ร่วมกันอย่างสันติ ที่สำคัญการเรียนรู้จากการใช้พื้นที่สวนเกษตรก่อให้เกิดการสร้างพลังชุมชนของคนเมือง ถึงแม้จะเป็นพื้นที่เล็กๆ แต่ก็สะท้อนผลกระทบในมุมกว้างจนเป็นตัวอย่างในการปรับตัว และการเรียนรู้ที่ดีเพื่อพัฒนาคุณภาพชีวิตของคนจนเมืองในชุมชนพุนทรพิสัย นอกจากนี้ยังเป็นพื้นที่ในการสร้างอาหาร สร้างอาชีพ สร้างรายได้ เป็นกันชนทางอาหารที่ปลอดภัยให้กับคนจนเมือง เป็นแหล่งอาหารที่สำคัญของชุมชนจนนำไปสู่การเพิ่มรายได้ ลดรายจ่าย โดยเฉพาะรายได้ที่ไม่เป็นตัวเงินผ่านการแบ่งปันผลผลิต ปลูกจิตสำนึกในการเป็นเจ้าของพื้นที่ร่วมกัน นำมาซึ่งพลังของชุมชนที่เข้มแข็งและยั่งยืน สามารถพิสูจน์ถึงความมีคุณค่า และมีตัวตนของคนจนเมืองในสายตาของคนทั้งในและนอกชุมชนได้อย่างแท้จริง

9

ข้อเสนอแนะจากงานวิจัย

1. ประธานและกรรมการชุมชนต้องให้ความสำคัญกับการสร้างการมีส่วนร่วมในการทำงาน ตั้งแต่ร่วมคิด ร่วมวางแผน ร่วมทำ ร่วมประเมินผลและร่วมรับผลประโยชน์ เพื่อให้กลุ่มสวนเกษตรชุมชนพุนทรพิสัยสามารถดำเนินกิจกรรมและสร้างรายได้ให้กับสมาชิก ส่งผลต่อเศรษฐกิจชุมชน ซึ่งมีความสำคัญต่อการพัฒนาชุมชนพุนทรพิสัย

2. สำนักงานเขตสายไหมและภาคีเครือข่ายทั้งภาครัฐและเอกชนที่เกี่ยวข้องควรเข้ามามีบทบาทในการสนับสนุนกิจกรรมสวนเกษตรของชุมชนอย่างจริงจัง เพื่อให้เกิดการต่อยอดในการพัฒนาสวนเกษตรชุมชนในการลดความเหลื่อมล้ำมิติเศรษฐกิจและมิติพื้นที่ของชุมชนพุนทรพิสัยอย่างต่อเนื่อง

3. สถาบันการศึกษาควรเข้ามาสนับสนุนและให้ความสำคัญในการพัฒนาความรู้ของชุมชนในเชิงวิชาการ เพื่อพัฒนาศักยภาพของผู้นำและสมาชิกในชุมชนให้สามารถบริหารจัดการสวนเกษตรเพื่อตอบสนองโจทย์ชุมชนในมิติเศรษฐกิจและมิติพื้นที่ รวมถึงความเหลื่อมล้ำทางสังคมในมิติอื่นๆ ต่อไป

4. รัฐบาลควรให้ความสำคัญกับนโยบายการลดความเหลื่อมล้ำอย่างเป็นระบบ โดยมุ่งเน้นการสร้างโอกาสในการหารายได้และพัฒนาโครงการที่สามารถเข้าถึงชุมชนในระดับรากหญ้าอย่างมีประสิทธิภาพ โดยการส่งเสริมให้ชุมชนเข้าสู่กระบวนการแก้ไขปัญหาของตนเองผ่านโครงการวิจัยที่เน้นการมีส่วนร่วมเพื่อพัฒนาชุมชนและสังคมอย่างยั่งยืน

เอกสารอ้างอิง

- โกวิทย์ พวงงาม. (2553). *การจัดการตนเองของชุมชนและท้องถิ่น* (พิมพ์ครั้งที่ 1). บพิธการพิมพ์.
- ธีชชนันท์ อิศรเดช และวสันต์ ลิ้มรัตนภัทรกุล. (2563). ชุมชนกับการจัดการปัญหาความเหลื่อมล้ำเพื่อการพัฒนาที่ยั่งยืน กรณีศึกษาชาวตำบลหนองสาหร่าย. *Journal of Social Science and Buddhistic Anthropology*, 5(11), 375-388.
- บัญชากร แก้วส่อง. (2560, 6 มิถุนายน). *หนึ่งชุมชนหนึ่งงานวิจัย: การเตรียมคนฐานรากเพื่อเข้าสู่เมืองไทย 4.0*. งานวิจัยเพื่อท้องถิ่น. <https://vijaitongtin.wordpress.com/>.
- ปิยะพงษ์ บุษบงก์. (2562, 5 มีนาคม). *เกษตรในเมือง ความสำคัญ ความท้าทายสู่เป้าหมายเมืองยั่งยืน*. สวนผักคนเมือง. <https://thaicityfarm.com/>.
- ผาสุก พงษ์ไพจิตร. (2556). *ภาพรวมความเหลื่อมล้ำกับความขัดแย้งในความเหลื่อมล้ำและความไม่เป็นธรรมในการเข้าถึงทรัพยากรและบริการพื้นฐานของประเทศไทย* (พิมพ์ครั้งที่ 1). ภาควิชาการวางแผนภาคและเมือง คณะสถาปัตยกรรมศาสตร์ จุฬาลงกรณ์มหาวิทยาลัย.
- วรภัทร วีรพัฒนคุปต์. (2564, 25 พฤษภาคม). *ความเหลื่อมล้ำ-ประชาชนกลุ่มเปราะบาง-สิทธิมนุษยชน. สماعคมสิทธิเสรีภาพของประชาชน*. <http://ucl.or.th>.

