

# บ้านของท้าวเทพกระษัตรี (คุณหญิงจัน) พระยาพิรมลอยู่ที่เมืองท่าเรือ ไม่ใช่เมืองกลางบ้านเคียน

เอกพลา บโนสุนทร



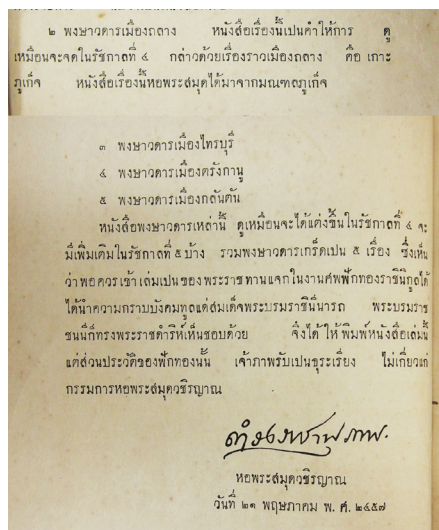
การศึกษาเรื่อง “บ้านของท้าวเทพกระษัตรี (คุณหญิงจัน) พระยาพิรมลอยู่ที่เมืองท่าเรือ ไม่ใช่เมืองกลางบ้านเคียน” ศึกษาค้นคว้าจากหลักฐานปฐมภูมิที่ค้นพบใหม่คือแผนที่เกาะกลางและตำแหน่งจุดจอดเรือ ซึ่งกับต้น Thomas Forrest วัดพิภักดิ์และเขียนแผนที่ไว้เมื่อ พ.ศ. 2327 เมื่อทราบตำแหน่งจุดจอดเรือก็จะทราบตำแหน่งของเมืองศูนย์กลางของเกาะกลางคือเมืองท่าเรือ ซึ่งบ้านคุณหญิงจันพระยาพิรมลหรือจวนเจ้าเมืองกลางตั้งอยู่ที่เมืองท่าเรือ หมายความว่าตำแหน่งค่ายทหารของคุณหญิงจันที่ต่อสู้กับพม่าใน พ.ศ. 2328 ตั้งอยู่ที่เมืองท่าเรือเช่นเดียวกัน

สำหรับ “จดหมายเหตุเมืองกลางที่หายสาบสูญ” คือจดหมายเหตุสองฉบับซึ่งไม่เคยถูกนำมาอภิปรายหรือเผยแพร่ในงานสัมมนาประวัติศาสตร์กลางครั้งสำคัญในจังหวัดภูเก็ต เป็นจดหมายเหตุที่กล่าวถึงการส่งมอบช้างไปขาย และตำแหน่งท่าเรือสำหรับขนดิบกซึ่งอยู่ทางตะวันออกของเกาะภูเก็ตเช่นเดียวกับเมืองท่าเรือและจุดจอดเรือ รวมถึงการเปิดเผยตำบลบ้านคอกช้างซึ่งเป็นจุดพักช้างก่อนนำขึ้นเรือในสมัยของคุณหญิงจันซึ่งหายสาบสูญมานาน และเปิดเผยตำบลซึ่งทหารพม่ายกพลขึ้นเกาะกลางในสงคราม พ.ศ. 2352 ตามจดหมายเหตุรัชกาลที่ 2 ซึ่งปัจจุบันถูกเปลี่ยนชื่อ สำหรับภาพจดหมายเหตุเมืองกลางในบทความนี้ถ่ายจากต้นฉบับซึ่งเก็บรักษาที่ SOAS Library, University of London.

## คำถามสำคัญที่ทำให้เกิดการศึกษานี้

1. หลักฐานและสถานที่ประวัติศาสตร์เมืองกลางสมัยท้าวเทพกระษัตรี อยู่ที่เมืองกลางบ้านเคียนจิงหรือ ความเชื่อของนักประวัติศาสตร์เกิดในยุคปัจจุบันเกี่ยวกับคุณหญิงจันและเมืองกลางว่า บ้านของคุณหญิงจันและสนามรบในศึกพม่าครั้งแรกพ.ศ. 2328 ตั้งอยู่ที่อยู่ที่เมืองกลางบ้านเคียน ตำบลเทพกระษัตรี อำเภอถลาง ความเชื่อนี้อ้างอิงจากหลักฐานทุติยภูมิคือ หนังสือประชุมพงศาวดารภาคที่ 2 พงศาวดารเมืองถลาง พ.ศ. 2457 โดยสมเด็จพระเจ้าบรมวงศ์เธอ กรมพระยาดำรงราชานุภาพ, หนังสือประวัติท้าวเทพสตรี ท้าวศรีสุนทร ฉบับขุนนรภัยพิจารณ์ (ไวย ณ ถลาง) และจดหมายเหตุประพาสหัวเมืองปักษ์ใต้ ร.ศ. 128 ของสมเด็จพระบรมโอรสาธิราช ปัจจุบันมีการนำเสนอเรื่อง “บ้านคุณหญิงจันและสนามรบในศึกพม่าครั้งแรกพ.ศ.2328 ตั้งอยู่ที่เมืองกลางบ้านเคียน” เป็นโครงการระดับจังหวัดคือแหล่งประวัติศาสตร์ถลาง (รายงานการสัมมนาประวัติศาสตร์ถลางครั้งที่ 2 หน้า 97)

แต่ข้อมูลสำคัญที่ปฏิเสธไม่ได้คือ สมเด็จพระเจ้าบรมวงศ์เธอ กรมพระยาดำรงราชานุภาพทรงวินิจฉัยในคำนำของหนังสือประชุมพงศาวดารภาคที่ 2 พงศาวดารเมืองถลาง (พระองค์ทรงรวบรวมและจัดพิมพ์ครั้งแรกเมื่อวันที่ 21 พฤษภาคม พ.ศ. 2457) โดยพระองค์ท่านทรงวินิจฉัยคำนำว่า “2 พงศาวดารเมืองถลาง หนังสือเรื่องนี้เป็นการ ดูเหมือนจะจดในรัชกาลที่ 4 กล่าวด้วยเรื่องราวเมืองถลาง คือเกาะภูเก็ต หนังสือเรื่องนี้หอพระสมุดได้มาจากมณฑลภูเก็ต” และทรงสรุปในย่อหน้าสุดท้ายว่า “หนังสือพงศาวดารเหล่านี้ ดูเหมือนจะได้แต่งขึ้นในรัชกาลที่ 4 จะมีเพิ่มเติมในรัชกาลที่ 5 บ้าง” (ภาพ 1) และ การอ้างอิงถึงตำแหน่งบ้านของคุณหญิงจันซึ่งลูกหลานของคุณหญิงจันเล่าถวายสมเด็จพระบรมโอรสาธิราช (รัชกาลที่ 6) เมื่อ ร.ศ.128 (พ.ศ. 2452) ก็เป็นข้อมูลทุติยภูมิหลังจากคุณหญิงจันถึงแก่กรรมร้อยกว่าปี



ภาพ 1 คำนำในหนังสือประชุมพงศาวดารภาคที่ 2 พงศาวดารเมืองถลาง

2. ทำไมจดหมายเหตุเมืองถลางฉบับที่กล่าวถึงท่าเรือขندقซึ่งอยู่ทางฝั่งตะวันออกของเกาะภูเก็ตและจดหมายเหตุเมืองถลางฉบับที่กล่าวถึงการส่งมอบช้างเพื่อนำไปขาย จึงหายไปจากวงสัมมนาประวัติศาสตร์

เมืองถลาง เพราะไม่ปรากฏว่ามีการศึกษาอภิปรายหรือกล่าวถึงในงานสัมมนาประวัติศาสตร์ถลางครั้งสำคัญหลายครั้งในภูเก็ตแต่อย่างใด รวมถึงโครงการระดับจังหวัดคือแหล่งประวัติศาสตร์ถลางก็ไม่ได้กล่าวถึงเช่นเดียวกัน ทั้งที่จุดหมายเหตุเมืองถลาง 2 ฉบับนี้เป็นหลักฐานปฐมภูมิและระบุถึงชื่อตำบลชัดเจน

### หลักฐานปฐมภูมิที่ใช้เป็นหลักในการศึกษาและอ้างอิง

หลักฐานปฐมภูมิซึ่งใช้ในการศึกษาครั้งนี้เป็นเอกสารของฝรั่งนักสำรวจชาวอังกฤษในยุคคุณหญิงจันยังมีชีวิต เอกสารเหล่านี้รอดพ้นจากการทำลายล้างของทหารพม่าเมื่อเมืองถลางแพ้สงครามใน พ.ศ. 2352

1. หนังสือ A Voyage from Calcutta to the Mergui Archipelago, Lying on the East Side of the Bay of Bengal; describing a chain of islands, never before surveyed...also, an account of the islands Jan Sylan, Pulo Pinang and the port of Queda; London: J. Robson, [etc., etc.], 1792, by Thomas Forrest. Esq.\*

2. หนังสือ แถลงงานประวัติศาสตร์เอกสารโบราณคดี ของสำนักนายกรัชมุนตรี เรื่อง เอกสารเมืองถลาง ฉบับปีที่ 3 เล่ม 1 และ 2 พ.ศ. 2512 ของ ศ.ขจร สุขพานิช กรรมการชำระประวัติศาสตร์ไทย ท่านนำสำเนาจุดหมายเหตุรวม 63 ฉบับจากมหาวิทยาลัยลอนดอนและถอดความโดย นาย ประसार บุญประคอง บรรณารักษ์โท แผนกตัวเขียนและจารึก กองหอสมุดแห่งชาติ กรมศิลปากร

3. ภาพถ่ายจุดหมายเหตุเมืองถลางทุกฉบับในบทความนี้ ถ่ายจากต้นฉบับจริงซึ่งเก็บรักษาโดย SOAS Library, University of London ถ่ายโดย นายกฤตพร ชาติศรีสกุล โดยได้รับอนุญาตอย่างถูกต้องจาก Head of Special Collections, Archives & Special Collections, SOAS Library

### ข้อสังเกตสำคัญในเอกสารอ้างอิง

1. ข้อสังเกตในหนังสือของกัปตัน Thomas Forrest เกี่ยวกับจุดจอดเรือสินค้าและเมืองท่าเรือ หนังสือเกี่ยวกับท้าวเทพกระษัตรีและเมืองถลางโบราณทั้งในอดีตและปัจจุบันเกือบทุกฉบับจะอ้างอิงถึงหนังสือ A Voyage from Calcutta to the Mergui Archipelago, Lying on the East Side of the Bay of Bengal; describing a chain of islands, never before surveyed...also, an account of the islands Jan Sylan, Pulo Pinang and the port of Queda; London: J. Robson, [etc., etc.], 1792, by Thomas Forrest. Esq. ซึ่งเป็นหนังสือที่พิมพ์ใน พ.ศ. 2335 เวลานั้นคุณหญิงจันยังมีชีวิตอยู่ ข้อมูลบางส่วนในหนังสือฉบับนี้ถูกอ้างอิงโดยนักสำรวจและนักเขียนที่มีชื่อเสียงเป็นที่ยอมรับของนักประวัติศาสตร์ไทย เช่น กัปตัน James Low ซึ่งสำรวจเกาะถลางใน พ.ศ. 2367 อ้างถึงข้อมูลในจุดหมายเหตุของกัปตัน Thomas Forrest เช่น จำนวนประชากร และผลผลิตดีบุก ฯลฯ (นันทา วรเนติวงศ์, 2542, น. 27,29,31) หรือบทความเรื่อง A Historical Retrospect of Junkceylon Island by Colonel G.E.Gerini ในวารสารสยามสมาคม ปี 1905

### เชิงอรรถ

\*Esq. (Esquire) คือ เครื่องหมายรับรองว่าเป็นพนักงานของบริษัทอินเดียตะวันออกของอังกฤษเป็นทางการ

Vol. 2.2 พันเอกเยอรินี่อ้างถึงจดหมายเหตุของกัปตัน Thomas Forrest เช่น จำนวนประชากรและชื่อตำบล ทั้ง 17 ตำบลในเกาะกลาง หรือ หนังสือเรื่อง ท้าวเทพกระษัตรี โดย สุนัย ราชภัณฑารักษ์ พ.ศ. 2528 อ้างอิง หนังสือของกัปตัน Thomas Forrest ในลำดับเอกสารอ้างอิงลำดับที่ 5 หน้า 89

แต่หนังสือข้างต้นทุกฉบับจะตัดพิกัดเส้นรุ้ง 8° 10' เหนือของจุดจอดเรือและตัดลักษณะเฉพาะของ ภูมิประเทศพร้อมทั้งคำอธิบายรายละเอียดต่าง ๆ รวมถึงวิถีเดินทางไปสู่เมืองท่าเรือของกัปตัน Thomas Forrest ออกทั้งหมด แสดงถึงความไม่เชื่อถือในข้อมูลดังกล่าว สาเหตุคือเมื่อนำเอาพิกัดเส้นรุ้ง 8° 10' เหนือ ของจุดจอดเรือซึ่งกัปตัน Thomas Forrest วัดพิกัดตามมาตรฐานของอังกฤษสมัย 200 ปีเศษที่แล้ว มาหา สถานที่โดยใช้พิกัดเส้นรุ้งในแผนที่มาตรฐานปัจจุบัน พบว่าสถานที่ซึ่งได้จากแผนที่มาตรฐานปัจจุบันไม่ตรงกับ ลักษณะเฉพาะของภูมิประเทศของจุดจอดเรือซึ่งระบุในหนังสือแต่อย่างใด สาเหตุนี้ทำให้นักประวัติศาสตร์ เข้าใจว่าข้อมูลของกัปตัน Thomas Forrest นั้นผิดพลาด

ความเห็นส่วนตัวของผู้ค้นคว้าเชื่อมั่นว่ากัปตัน Thomas Forrest จะต้องเขียนแผนที่เกาะกลางไว้อย่าง แน่นนอน เพราะการสำรวจครั้งนี้เป็นคำสั่งของสำนักงานใหญ่ที่เบงกอล ซึ่งกัปตัน Thomas Forrest ต้องรายงาน รายละเอียดให้สำนักงานใหญ่ทราบเพื่อตัดสินใจจะยึดเกาะกลางหรือเกาะป็นังเป็นอาณานิคม แต่หนังสือที่ ใช้ค้นคว้าเป็นฉบับของมหาวิทยาลัยคอร์เนลรวมถึงหนังสือเกี่ยวกับเกาะกลางและท้าวเทพกระษัตรีทั้งฉบับ ภาษาไทยและฉบับภาษาต่างประเทศทุกฉบับก็ไม่มีแผนที่เช่นเดียวกัน จนกระทั่งใน พ.ศ. 2561 ค้นพบหนังสือ ของกัปตัน Thomas Forrest ฉบับเดียวกันอีกสองเล่มและมีแผนที่อยู่ครบถ้วนตามที่คาดการณ์ไว้ แผนที่ฉบับ นี้ยืนยันตำแหน่งจุดจอดเรือและที่ตั้งบ้านของคุณหญิงจันและพระยาพิมลสามี (จวนเจ้าเมืองกลาง)

ผู้สนใจเรื่องอังกฤษต้องการยึดเกาะกลาง สามารถค้นในวารสารสยามสมาคมเรื่อง A Historical Retrospect of Junkceylon Island by Colonel G.E.Gerini ปี 1905 Vol. 2.2 ในชื่อตอนว่า “British Designs upon Junkceylon 1780-1785” หน้า 135-139 และในหนังสือแถลงงานประวัติศาสตร์เอกสารโบราณคดี ฉบับปีที่ 2 เล่ม 1 และ 2 พ.ศ. 2511 ในบทความเรื่อง พระยาราชกัปตัน ของ นาย รong ศยามานนท์ กรรมการ ชำระประวัติศาสตร์ไทย ถอดความจากจดหมายของกัปตัน Francis Light บางฉบับที่อยู่ในเอกสาร Strait Settlements

## 2. ข้อสังเกตเกี่ยวกับงานสัมมนาประวัติศาสตร์กลางครั้งสำคัญหลายครั้งในจังหวัดภูเก็ต

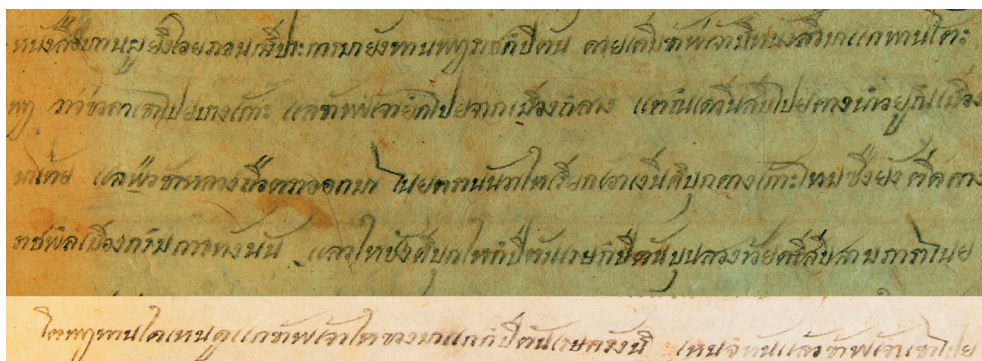
จดหมายเหตุเมืองกลางทั้งหมด 63 ฉบับโดย ศ.ขจร สุขพานิช เผยแพร่ในวงการประวัติศาสตร์ไทยใน หนังสือแถลงงานประวัติศาสตร์เอกสารโบราณคดี เรื่องเอกสารเมืองกลางตั้งแต่ พ.ศ.2512 สำหรับงานสัมมนา ประวัติศาสตร์กลางครั้งสำคัญในภูเก็ต,จดหมายเหตุเมืองกลาง 48 ฉบับรวมจดหมายเหตุฉบับที่พระตะกั่วทุ่ง บางคลีกกล่าวถึง “เรือกำปั่นเทศไม่ได้เข้ามารับช้างที่เมืองกลางเหมือนแต่ก่อน”

หลักฐานที่แสดงว่านักประวัติศาสตร์ภูเก็ตรู้ว่ามีจดหมายกล่าวถึงท่าเรือชนดิบุกและการส่งมอบช้างไป ขายคือ หนังสือรายงานผลการสัมมนาประวัติศาสตร์เมืองกลางครั้งที่ 2 พ.ศ. 2539 (น. 255) ได้ลงบทความ บางตอนจากหนังสือ ท้าวเทพกระษัตรีของ สุนัย ราชภัณฑารักษ์ พ.ศ. 2528 ซึ่งสุนัย ราชภัณฑารักษ์อ้างอิง ถึงหนังสือแถลงงานประวัติศาสตร์เอกสารโบราณคดีเรื่องเอกสารเมืองกลางของ ศ.ขจร สุขพานิช

## หลักฐานความเกี่ยวข้องของกัปตัน Thomas Forrest กับพระยาพิมลคุณหญิงจันและพระยาถกลาง (เทียน)

กัปตัน Thomas Forrest. Esq กัปตันอาวุโสของบริษัทอินเดียตะวันออกของอังกฤษซึ่งเดินเรือบริเวณอาจะห์และสุมาตราตั้งแต่ พ.ศ. 2305 และใน พ.ศ. 2327 เขาได้รับบัญชาจากสำนักงานใหญ่ของบริษัทอินเดียตะวันออกของอังกฤษให้มาสำรวจดินแดนแถบภาคใต้ของไทย กัปตัน Thomas Forrest สำรวจเกาะถกลางและทำการวัดและบันทึกพิกัดเส้นรุ้ง (Latitude) ของจุดจอดเรือสินค้าระบุว่าอยู่ที่พิกัด 8° 10' เหนือ พร้อมทั้งเขียนแผนที่เกาะถกลางและตำแหน่งที่ตั้งของเมืองท่าเรือซึ่งเป็นเมืองศูนย์กลางของเกาะถกลางในสมัยนั้น กัปตัน Thomas Forrest ระบุลักษณะเฉพาะของภูมิประเทศที่สำคัญของจุดจอดเรือพร้อมทั้งอธิบายถึงวิธีการเดินทางจากจุดจอดเรือไปพบกับพระยาพิมลเจ้าเมืองถกลางและผู้ช่วยเจ้าเมืองทั้งสาม ณ จวนเจ้าเมืองหรือบ้านของพระยาพิมลและคุณหญิงจันที่ตั้งอยู่ที่เมืองท่าเรือ (Forrest, 1792, p. 31) กัปตัน Thomas Forrest บันทึกว่าพระยาพิมลได้จัดเลี้ยงรับรองที่บ้านสวนของพระยาพิมล (Forrest, 1792, p.32) เขาได้พักอยู่กับบริวารชาวถกลางของพระยาพิมลชื่อ Chysong ซึ่งทำหน้าที่ล่ามประจำตัวเพราะพูดฝรั่งเศสได้ดีมาก เนื่องจากในวัยหนุ่มเคยอาศัยอยู่ที่เมือง Pondicherry อาณานิคมของฝรั่งเศสในอินเดีย (Forrest, 1792, p.34) ต่อมากัปตัน Thomas Forrest เดินเรือระหว่างเกาะปีนังและเกาะถกลางระหว่าง พ.ศ. 2327-2335

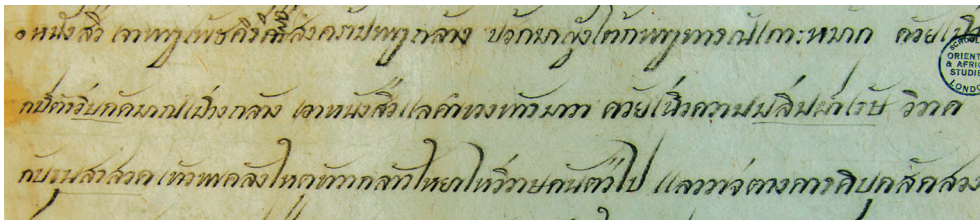
หลักฐานแสดงว่ากัปตัน Thomas Forrest เดินเรือสินค้าระหว่างเกาะถกลางและเกาะปีนังจนถึงพ.ศ. 2335



ภาพ 2 ภาพถ่ายจากต้นฉบับจดหมายเหตุของคุณหญิงจันกล่าวถึงกัปตันเรซหรือกัปตัน Thomas Forrest ที่มา: SOAS Library

ภาพ 2 บรรทัดที่ 4 คุณหญิงจันเอ่ยถึงกัปตันเรซหรือกัปตัน Thomas Forrest ความว่า “แล้วให้ซึ่งดีบุกให้กัปตันเรซกัปตันบุณสองร้อยสี่สิบสามภาวรา” และ “โตกพระยาท่านได้เห็นดูแก่ข้าพเจ้าให้ของมากแก่กัปตันเรซครั้งนี้” จดหมายฉบับนี้เขียนเมื่อวันพุธ ขึ้น 9 ค่ำ เดือนยี่ ปีมะแม นพศก ตรงกับวันที่ 16 มกราคม พ.ศ. 2330 สำหรับคำอ่านจดหมายทั้งฉบับอยู่ในหนังสือ แดงงานประวัติศาสตร์เอกสารโบราณคดี ปีที่ 3 เล่ม 1 หน้า 129 แผ่นที่ 33

ภาพที่ 3 บรรทัดที่ 2 และ 3 พระยาเพชรศิรีศรีสงครามพระยาถกลาง (เทียน) แจ้งกัปตัน Francis Light เกี่ยวกับกัปตัน Thomas Forrest ความว่า “เอาหนังสือแลคำของท่านมาว่า ด้วยเนื้อความปลิปลิวาเรชวิวาท



ภาพ 3 ภาพถ่ายจากต้นฉบับจดหมายเหตุของพระยาถลาง (เทียน) บุตรของคุณหญิงจันกล่าวถึงกัปตันเรซ หรือกัปตัน Thomas Forrest  
ที่มา: SOAS Library

กับขุนสรสาด” จดหมายเหตุฉบับนี้เขียนเมื่อวันจันทร์ขึ้น 3 ค่ำเดือน 6 ปีชวด จัตวาศก ตรงกับวันที่ 23 เมษายน พ.ศ. 2335 สำหรับคำอ่านจดหมายเหตุทั้งฉบับอยู่ในหนังสือ แดงงานประวัติศาสตร์เอกสารโบราณคดี ปีที่ 3 เล่ม 2 หน้า 107 แผ่นที่ 56

**การวิเคราะห์ข้อมูลจากหนังสือของกัปตัน Thomas Forrest และจากจดหมายเหตุเมืองถลางเกี่ยวกับท่าเรือขนดีบุกและการส่งมอบช้าง และนำผลวิเคราะห์มาตรวจสอบกับสถานที่จริงในปัจจุบัน**

### 1. การวิเคราะห์ข้อมูลจากหนังสือของกัปตัน Thomas Forrest และนำผลวิเคราะห์มาตรวจสอบกับสถานที่จริงในปัจจุบัน

การวิเคราะห์ข้อมูลเรื่อง Account of The Island Jan Sylan หน้า 29-36 และแผนที่ซึ่งอยู่ในหนังสือ A Voyage from Calcutta to the Mergui Archipelago,... ของกัปตัน Thomas Forrest

กัปตัน Thomas Forrest ได้รับบัญชาใน พ.ศ.2327 ให้เดินทางมาสำรวจเกาะถลางและเขาได้วัดพิกัดของเกาะถลางว่าอยู่ที่ เส้นรุ้ง 7° 50' ถึง 8° 27' เหนือ (Forrest, 1792, p. 29) กัปตัน Thomas Forrest ระบุจุดจอดเรือที่ใช้จอดตามปกติคือจุดจอดเรือซึ่งอยู่หลังเกาะขนาดเล็ก และมีลักษณะเฉพาะของภูมิประเทศคือ เกาะขนาดเล็กนี้จะเชื่อมกับแผ่นดินใหญ่ (เกาะภูเก็ต) เมื่อเวลาน้ำลง พิกัดของจุดจอดเรืออยู่ที่เส้นรุ้ง 8° 10' เหนือ และทางเข้าสู่เมืองท่าเรืออยู่บนแผ่นดินใหญ่ตรงข้ามเกาะจอดเรือ จะมีลำธารเล็กและคดเคี้ยวซึ่งนำไปสู่เมืองท่าเรือซึ่งเป็นเมืองศูนย์กลางในยุค พ.ศ.2327 และมีประชากร 80 หลังคาเรือนเท่านั้น (Forrest, 1792, p.30)

กัปตัน Thomas Forrest ระบุว่าการเดินทางตามลำธารไปหมู่บ้านท่าเรือไม่สามารถใช้เรือกรรเชียง (oars) ต้องใช้เรือพาย (Paddles) เพราะลำธารเล็กและคดเคี้ยว กัปตัน Thomas Forrest ได้พบกับพระยาพิมล (Pee-pimont) ที่บ้านของพระยาพิมลหรือจวนเจ้าเมืองถลางซึ่งตั้งอยู่ที่เมืองท่าเรือ (Here resides Pee-pimont, the governor, or viceroy, from the court of Siam) และได้พบรองเจ้าเมืองทั้งสามบ่อย่อย ๆ ที่จวนของพระยาพิมล (Pee-pimont's house) รองเจ้าเมืองทั้งสามคือ พระยาทุกขราษฎร์ (Pee-Tukerat) พระยาสุรินทร (Pee-Siring) พระยาเรืองรักษ์ (Pee-Lancrac) และระบุว่าเกาะถลางมี 17 ตำบล เช่น ท่าเรือ บ้านเคียน บ้านดอน พบพระ นานี ถลาง เขิงทะเล ฯลฯ ประชากรประมาณ 12000 คน (Forrest, 1792, p.31)

กัปตัน Thomas Forrest และกัปตัน James Scott นั่งช้างจากท่าเรือไปบ้านสวนของพระยาพิมลซึ่งเป็นบ้านอีกหลัง บ้านสวนของพระยาพิมลสร้างแบบเดียวกันกับบ้านทั่วไปในแหลมมลายู คือใช้ไม้ซุงเป็นเสา ส่วนผนัง หลังคาใช้ใบปาล์ม ไม่มีการก่ออิฐถือปูนแต่มีขนาดใหญ่กว่าบ้านที่เมืองท่าเรือ (Forrest, 1792, p.3) อยู่ห่างเมืองท่าเรือประมาณ 8 ไมล์ในตัวเกาะ (8 miles inland) ค่อนไปทางทิศตะวันตกเฉียงเหนือ (NW direction nearly) โดยเดินทางเลาะชายป่าประมาณสองไมล์ก็จะถึงที่ราบซึ่งเป็นนาข้าว และเดินทางต่อไปรวมเวลาทั้งหมด 3 ชั่วโมงก็จะถึงบ้านสวนของพระยาพิมล ระยะทางตัดตรงจากท่าเรือถึงบ้านสวนคือ 7 ไมล์ (Forrest, 1792, p.31-32)

กัปตัน Thomas Forrest เดินทางระหว่างกลางและปีนังระหว่าง พ.ศ. 2327-2335 เป็นเวลา 8 ปี กัปตัน Thomas Forrest ย่อมรู้จักเกาะกลางเป็นอย่างดีเพราะเห็นด้วยตาตนเองและมีล่ามชาวกลางซึ่งไม่มีอุปสรรคด้านภาษา ดังนั้นข้อมูลที่อยู่จากล่ามย่อมถูกต้อง เขابันทึกว่าเมืองท่าเรือมีวัด (Pagoda) 1 แห่ง สร้างโดยใช้ไม้ซุงเป็นเสา ส่วนผนัง หลังคาใช้ใบปาล์ม มีพระ (Telopys) โคนผมหม่มเหลืองประมาณ 20 รูป มีการบิณฑบาตในเวลาประมาณ 8 โมงเช้าและมีสามเณร ((Forrest, 1792, p.34) แต่ไม่มีบันทึกเกี่ยวกับชุมชนมลายูแสดงว่าสมัยคุณหญิงจันไม่มีชุมชนมลายูบนเกาะกลาง ต่อมาใน พ.ศ. 2335 เขาเดินทางกลับอังกฤษและพิมพ์หนังสือ A Voyage from Calcutta to the Mergui Archipelago,...

หมายเหตุ ในหนังสือแถลงงานประวัติศาสตร์เอกสารโบราณคดี เรื่องพระยาราชนกพิตน์ ของนาย รอดศยามานนท์ กรรมการชำระประวัติศาสตร์ไทย ฉบับปีที่ 2 เล่ม 2 พ.ศ. 2511 หน้า 76 ได้แปลจดหมายของกัปตัน Francis Light จดหมาย ซึ่งกัปตัน Francis Light เขียนเมื่อวันที่ 27 กรกฎาคม 1787 กล่าวว่ามีชาวมลายูที่เมืองระนอง แต่ไม่กล่าวว่ามีชาวมลายูในเกาะกลาง แต่กล่าวถึงชาวกลางต่อผู้ขับไล่แม่ทัพเรือไทรบุรีและชาวมลายูไทรบุรีที่ยึดครองเกาะกลางหลัง พ.ศ. 2310

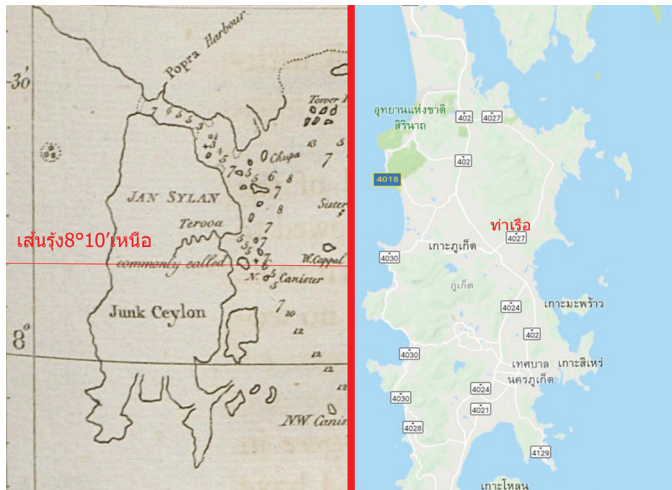
การนำผลที่ได้จากการวิเคราะห์แผนที่และรายละเอียดในหนังสือของกัปตัน Thomas Forrest มาตรวจสอบกับสถานที่จริงในปัจจุบัน



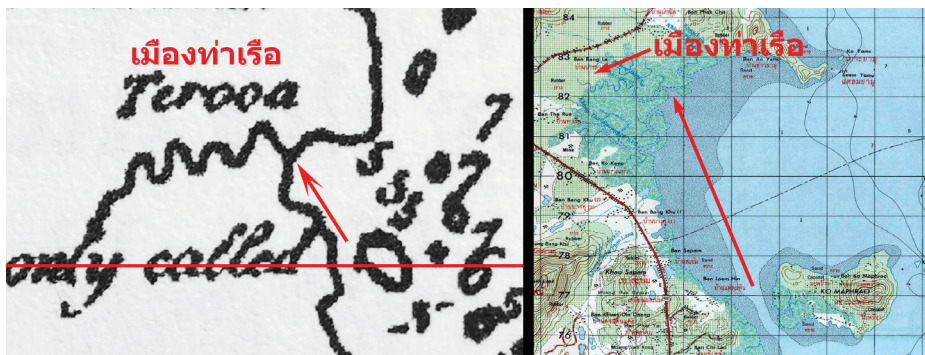
ภาพ 4 แผนที่เกาะกลางและตำแหน่งเมืองท่าเรือ ในหนังสือของกัปตัน Thomas Forrest ที่มา: Internet Archive

## 1.1 การวิเคราะห์ตำแหน่งจุดจอดเรือ

กัปตัน Thomas Forrest ระบุพิกัดจุดจอดเรืออยู่ที่เส้นรุ้ง  $8^{\circ} 10'$  เหนือและอธิบายลักษณะเฉพาะของภูมิประเทศของจุดจอดเรือว่าอยู่หลังเกาะขนาดเล็กซึ่งเวลาน้ำลงจะเชื่อมกับเกาะใหญ่ (Forrest, 1792, p.30) จากการค้นหาตำแหน่งจุดจอดเรือใน พ.ศ. 2327 ตามแผนที่ของกัปตัน Thomas Forrest พบว่าจุดจอดเรือคือเกาะมะพร้าวในปัจจุบัน (ภาพ 5) ซึ่งเวลาน้ำลงจะเชื่อมกับเกาะใหญ่ ตรงตามคำอธิบายทุกประการ (ภาพ 7-10)



ภาพ 5 ภาพแผนที่โบราณและตำแหน่งเกาะที่พิกัดเส้นรุ้ง  $8^{\circ} 10'$  เหนือ เทียบกับแผนที่เกาะภูเก็ตปัจจุบัน แสดงถึงจุดจอดเรือคือ เกาะมะพร้าว

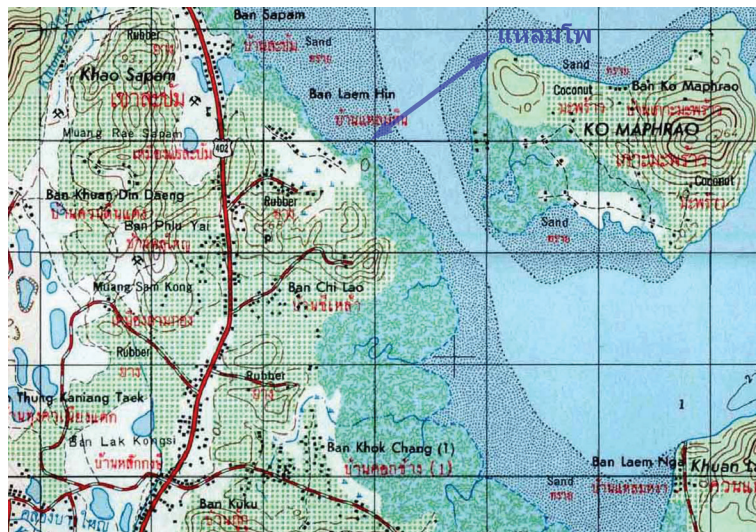


ภาพ 6 ภาพจากจุดจอดเรือเกาะมะพร้าวเดินทางไปสู่เมืองท่าเรือ

กัปตัน Thomas Forrest อธิบายเส้นทางเข้าสู่เมืองท่าเรือหรือเมืองหลวงของเกาะกลาง ซึ่งตั้งอยู่บนเกาะใหญ่ตรงข้ามเกาะจุดจอดเรือ ซึ่งมีลักษณะเฉพาะของภูมิประเทศคือ ต้องพายเรือเล็กเข้าไปตามลำธารเล็กและคดเคี้ยว เมื่อเปรียบเทียบแผนที่ของกัปตัน Thomas Forrest กับแผนที่จาก Google map (ภาพ 6) พบว่า ทางเข้าไปสู่เมืองท่าเรือใน พ.ศ. 2327 คือเข้าทางปากคลองบางลา สำหรับลำธารเล็กและคดเคี้ยวในแผนที่โบราณ ปัจจุบันลำธารนั้นคือคลองบางกาเชื่อมต่อกับคลองบางลา (ภาพ 12)

## การตรวจสอบลักษณะเฉพาะของภูมิประเทศของจุดจอดเรือตามบันทึกของกัปตัน Thomas Forrest กับสถานที่จริงในปัจจุบัน

กัปตัน Thomas Forrest บันทึกว่าลักษณะเฉพาะของภูมิประเทศของจุดจอดเรือคืออยู่หลังเกาะขนาดเล็ก ซึ่งเวลาน้ำลงจะเชื่อมกับตัวเกาะใหญ่ จากการตรวจสอบกับสถานที่จริง เกาะจอดเรือปัจจุบันคือเกาะมะพร้าว ซึ่งเวลาน้ำลงจะเชื่อมกับตัวเกาะใหญ่ตั้งแต่แหลมหินไปจนถึงแหลมโพ และจากแหลมหินจะมองเห็นฝั่งตรงข้ามไกล ๆ คือทางเข้าสู่เมืองท่าเรืออยู่บนแผ่นดินเกาะกลางตรงข้ามกับเกาะมะพร้าว (ภาพ 7-10)



ภาพ 7 ภาพแผนที่ร่องน้ำระหว่างแหลมหินและเกาะมะพร้าวจากแผนที่ของกรมแผนที่ทหาร ชุด L 7017 หมายเลขระวาง 4624 II พิมพ์โดยกรมแผนที่ทหาร 11-2524

จากภาพ 7 ลูกศรระหว่างแหลมหิน เกาะภูเก็ต และแหลมโพ เกาะมะพร้าวจะเห็นร่องน้ำซึ่งเวลาน้ำลงเต็มที่จะเดินข้ามไปมาได้ แต่เจ้าหน้าที่ อบต. ได้ทำการขุดร่องน้ำประมาณ 4 ปีต่อครั้งเพื่อให้เรือเล็กวิ่งได้ แต่ก็สามารถเดินข้ามได้เวลาน้ำลง ถูกต้องตามคำอธิบายของกัปตัน Thomas Forrest



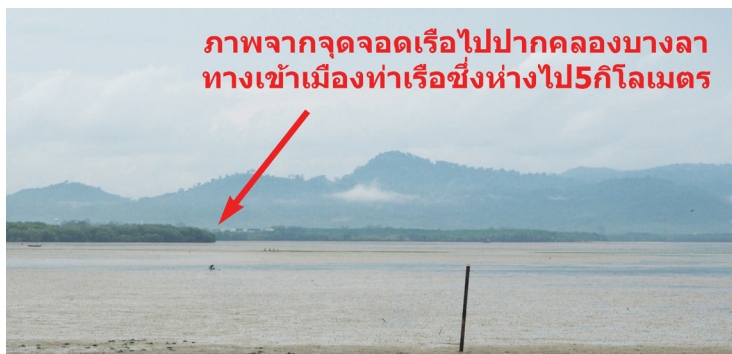
ภาพ 8 ภาพสันทรายเชื่อมระหว่างบ้านแหลมหิน เกาะภูเก็ตและแหลมโพ,เกาะมะพร้าวเวลาน้ำลงเต็มที่

ภาพ 8 ภาพสันทรายเชื่อมระหว่างบ้านแหลมหิน เกาะภูเก็ตและแหลมโพ เกาะมะพร้าวเวลาน้ำลงเต็มที่ ลักษณะเฉพาะของภูมิประเทศ ถูกต้องตามคำอธิบายของกัปตัน Thomas Forrest



ภาพ 9 ภาพถ่ายทางอากาศระหว่างแหลมหินและเกาะมะพร้าวเวลาน้ำลงเต็มที่

ภาพ 9 ภาพถ่ายทางอากาศระหว่างแหลมหินและเกาะมะพร้าวเวลาน้ำลงเต็มที่ มองเห็นสันทรายเชื่อมเกาะอย่างชัดเจนสามารถเดินข้ามได้ ลักษณะเฉพาะของภูมิประเทศไม่เปลี่ยนแปลงเหมือน 200 ปีเศษที่แล้ว ตรงลูกศรชี้กลางภาพคือทางเข้าไปสู่ปากคลองบางลางนำไปสู่เมืองท่าเรือเมืองศูนย์กลางของเกาะกลาง



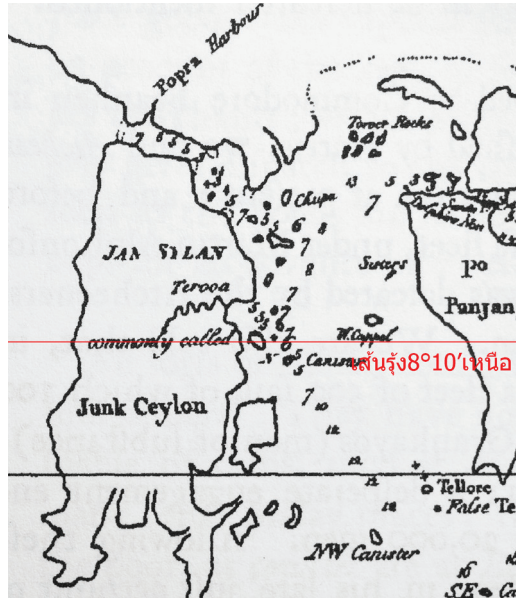
ภาพ 10 ภาพถ่ายจากแหลมหินตรงไปยังทางเข้าปากคลองบางลางเพื่อไปสู่เมืองท่าเรือ

ภาพ 10 ถ่ายจากแหลมหินตรงไปยังทางเข้าปากคลองบางลางเพื่อไปสู่เมืองท่าเรือ ถ้ามองจากจุดจอดเรือ จะเห็นว่าทางเข้าสู่เมืองท่าเรือทางปากคลองบางลาง (จุดที่ลูกศรชี้) อยู่ตรงข้าม (ภาพ 6) ตรงกับคำอธิบายของกัปตัน Thomas Forrest (ภาพ 7-10)

สรุป จากการตรวจสอบแผนที่และลักษณะเฉพาะของภูมิประเทศของจุดจอดเรือเทียบกับสถานที่จริงในปัจจุบัน ปรากฏว่าถูกต้องตรงกับคำอธิบายของกัปตัน Thomas Forrest เมื่อ 200 ปีเศษ ทุกประการ ยืนยันว่าเกาะมะพร้าวคือจุดจอดเรือของกัปตัน Thomas Forrest และเป็นจุดจอดเรือหลักในสมัยนั้น

## 1.2 การวิเคราะห์ตำแหน่งเมืองท่าเรือ

ตามปกติของแผนที่โบราณจะระบุถึงตำแหน่งเมืองหลวงหรือเมืองสำคัญเท่านั้น ในแผนที่ของกัปตัน Thomas Forrest ปรากฏเมืองท่าเรืออยู่เพียงเมืองเดียว (ภาพ 11) แสดงว่าเมืองท่าเรือคือเมืองที่สำคัญที่สุดเปรียบเสมือนเมืองหลวงของเมืองกลาง และบันทึกว่าบ้านพระยาพิมลและคุณหญิงจัน (จวนเจ้าเมืองกลาง) ตั้งอยู่ที่เมืองท่าเรือ (Forrest, 1792, p.31)



ภาพ 11 แผนที่ของกัปตันThomas Forrest แสดงเมืองศูนย์กลางของเกาะถลางคือ เมืองท่าเรือ

**การตรวจสอบลักษณะเฉพาะของภูมิประเทศของเมืองท่าเรือจากแผนที่ของกัปตัน Thomas Forrest กับสถานที่จริงในปัจจุบัน**

เมื่อทราบตำแหน่งจุดจอดเรือที่แน่ชัดก็สามารถตรวจสอบตำแหน่งเมืองท่าเรือสมัยคุณหญิงจัน กัปตัน Thomas Forrest บันทึกว่าลักษณะเฉพาะของภูมิประเทศของเมืองท่าเรือซึ่งอยู่ตรงข้ามกับจุดจอดเรือ และทางเข้าสู่เมืองท่าเรือจะต้องใช้เรือพายไปตามลำธารเล็กและคดเคี้ยว ถึงเมืองท่าเรือซึ่งเป็นที่ตั้งของจวนเจ้าเมืองถลางหรือบ้านพระยาพิมลและคุณหญิงจัน (ภาพ 6 และ 12)



ภาพ 12 ภาพจากแผนที่ Google map ในปัจจุบัน แสดงตำแหน่งเมืองท่าเรือโบราณตั้งอยู่เหนือลำธารคดเคี้ยว

ลักษณะเฉพาะของภูมิประเทศสำคัญในแผนที่ของกัปตัน Thomas Forrest คือ เมืองท่าเรือตั้งอยู่เหนือลำธารคดเคี้ยว ต้นลำธารเล็กและคดเคี้ยวอยู่ทางทิศใต้ ไหลขึ้นเหนือไปออกทะเลที่กลางอ่าวท่าเรือทางทิศตะวันออก (ภาพ 12) เมื่อนำลำน้ำในแผนที่โบราณมาเทียบกับแผนที่จาก Google map (ภาพ 11 เทียบกับภาพ 12) จะเห็นว่าลำน้ำบริเวณกลางอ่าวท่าเรือซึ่งมีลักษณะเฉพาะของภูมิประเทศตรงตามแผนที่ของกัปตัน Thomas Forrest คือ ต้นน้ำคลองบางกาซึ่งอยู่ทางทิศใต้ ไหลขึ้นเหนือไปเชื่อมกับปลายคลองบางลาไปออกทะเลที่กลางอ่าวท่าเรือทางทิศตะวันออกและคดเคี้ยวมาก ยืนยันตำแหน่งเมืองท่าเรือในสมัยคุณหญิงจันปัจจุบันคือ หมู่ 8 บ้านบางลา ตำบลป่าคอก อำเภอถลุง จังหวัดภูเก็ (ภาพ 12)

สรุปจากการตรวจสอบลักษณะเฉพาะของภูมิประเทศของเมืองท่าเรือจากแผนที่และคำอธิบายของกัปตัน Thomas Forrest เทียบกับแผนที่ปัจจุบันและสถานที่จริง ยืนยันว่าในสมัยของคุณหญิงจัน เมืองท่าเรือคือเมืองสำคัญที่สุดของเกาะถลุงและบ้านของคุณหญิงจันพระยาพิมลหรือจวนเจ้าเมืองถลุงตั้งอยู่ที่เมืองท่าเรือ

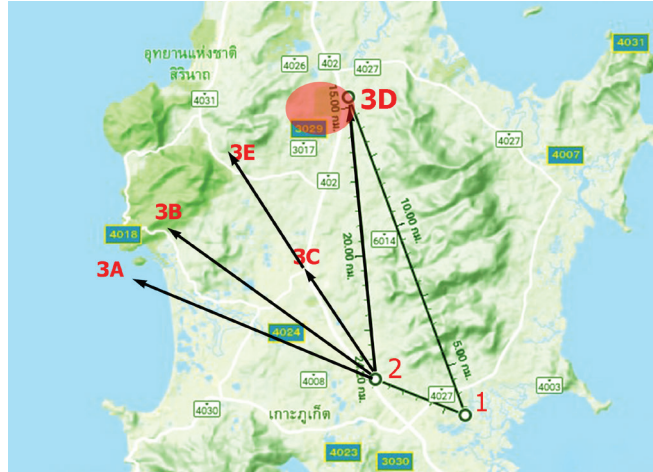
สำหรับตำแหน่งเมืองท่าเรือในสมัยคุณหญิงจัน ปัจจุบันคือบริเวณ หมู่ 8 บ้านบางลา ตำบลป่าคอก อำเภอถลุง จังหวัดภูเก็ต โดยเป็นพื้นที่ระหว่างต้นคลองบางกาและต้นคลองบางลา (ภาพ 12) ต้นคลองบางลาอยู่ติดถนนสาย 4027 ห่างจากอนุสาวรีย์ท้าวเทพกระษัตรีท้าวศรีสุนทรประมาณ 2.5 กิโลเมตร ต้นคลองบางกาอยู่ห่างอนุสาวรีย์ประมาณ 1.5 กม และลึกจากถนน 4027 ประมาณ 1 กิโลเมตร ต้นคลองบางลาและต้นคลองบางกาเป็นป่าโกงกาง ปัจจุบันเป็นที่จอดเรือประมงพื้นบ้าน

### 1.3 การวิเคราะห์ตำแหน่งบ้านสวนของพระยาพิมลและคุณหญิงจันจากคำอธิบายของกัปตัน Thomas Forrest

กัปตัน Thomas Forrest และกัปตัน James Scott นั่งช้างจากท่าเรือไปบ้านสวนของพระยาพิมลซึ่งเป็นบ้านอีกหลังซึ่งมีขนาดใหญ่กว่าบ้านที่เมืองท่าเรือ อยู่ห่างเมืองท่าเรือประมาณ 8 ไมล์ในทวีเกาะ (8 miles inland) ค่อนไปทางทิศตะวันตกเฉียงเหนือ (NW direction nearly) โดยเดินทางเลาะชายป่าประมาณสองไมล์ก็จะถึงที่ราบซึ่งเป็นนาข้าว และเดินทางต่อไปรวมเวลาทั้งหมด 3 ชั่วโมงก็จะถึงบ้านสวนของพระยาพิมล ระยะทางตัดตรงจากท่าเรือถึงบ้านสวนคือ 7 ไมล์ระยะทางจากท่าเรือไปบ้านสวนของพระยาพิมลซึ่งกัปตัน Thomas Forrest กล่าวถึง มีสองระยะคือ 8 ไมล์ในทวีเกาะหรือห่างจากท่าเรือ 7 ไมล์ (Forrest, 1792, p.31-32) ดูผิวเผินอาจคิดว่าข้อมูลนี้ผิด แต่เมื่อนำระยะทางมาวิเคราะห์เทียบกับภูมิประเทศในแผนที่ปัจจุบันก็พบคำตอบ

#### การวิเคราะห์ตำแหน่งบ้านสวนของพระยาพิมลและคุณหญิงจัน

ภาพ 13 ระยะทางจากจุดที่ 1 ถึงจุดที่ 3 รวม 8 ไมล์ จากจุดที่ 1 จากเมืองท่าเรือไปทางทิศตะวันตกเฉียงเหนือไปยังจุดที่ 2 ซึ่งภูมิประเทศบังคับให้เดินทางเลียบชายป่าเพื่อเลี่ยงภูเขา จากจุดที่ 2 ตรงไปอีก 6 ไมล์ถึงจุดที่ 3A ซึ่งอยู่ในทะเล แสดงว่าเส้นทางนี้ผิด ถ้าเอาจุดที่ 2 เป็นจุดศูนย์กลาง หมุนรัศมีไปทางขวา จุดที่ 3B จะอยู่บนเขาริมทะเล แสดงว่าเส้นทางนี้ผิด หรือจุด 3E ซึ่งอยู่แถวบ้านสาคร แต่ระยะทาง 1-3E ก็จะเป็น 7 ไมล์



ภาพ 13 ตำแหน่งบ้านสวนของพระยาพิมล วิเคราะห์จากข้อมูลของกัปตัน Thomas Forrest

แสดงว่าเส้นทางนี้ผิดเช่นกัน ถ้าจุดที่ 3C อยู่ที่เมืองกลางบ้านเคียน ตำบลเทพกระษัตรี ซึ่งระยะทางจากจุดที่ 2 ถึงจุดที่ 3C เพียง 2 ไมล์เศษ แสดงว่าเมืองกลางบ้านเคียนไม่ใช่ตำแหน่งบ้านสวนของคุณหญิงจันและพระยาพิมล

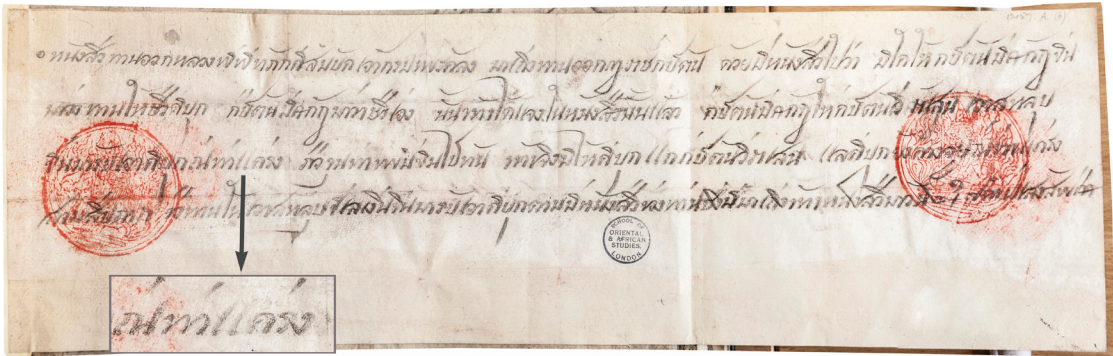
เส้นทางที่เป็นไปได้ที่สุดคือเริ่มจากท่าเรือจุดที่ 1 เดินทางเลียบชายป่าเพื่อเลี้ยวภูเขาไปทางทิศตะวันตกเฉียงเหนือ 2 ไมล์ (3.2 กิโลเมตร) ไปจุดที่ 2 ซึ่งเป็นที่ราบหรือนาข้าว จากจุดที่ 2 ผ่านที่ราบกลางเกาะไปทางทิศตะวันตกเฉียงเหนืออีก 6 ไมล์ (9.6 กิโลเมตร) จะถึงจุดที่ 3D รวมระยะทาง 8 ไมล์ (12.8 กิโลเมตร) จากจุดที่ 1 วัดถึงจุดที่ 3D ได้ระยะทาง 7 ไมล์ ตรงตามบันทึกของกัปตัน Thomas Forrest ตำแหน่งจุดที่ 3D จะอยู่ในบริเวณบ้านเมืองใหม่ในปัจจุบัน (พื้นที่สีแดง)

สรุป การวิเคราะห์หาตำแหน่งของบ้านสวนของพระยาพิมลใน พ.ศ. 2327 โดยใช้ข้อมูลของกัปตัน Thomas Forrest เทียบกับแผนที่ภูมิประเทศพบว่า บ้านสวนอยู่ในบริเวณบ้านเมืองใหม่ใกล้ศาลเจ้าแม่หลักเมืองเมืองใหม่และใกล้วัดเมืองใหม่ เรื่องนี้ไม่ใช่เหตุบังเอิญที่ตำแหน่งบ้านสวนของพระยาพิมลตรงกับบ้านเมืองใหม่ เพราะในสมัยโบราณชาวบ้านจะอยู่กันเป็นหมู่บ้าน มีความเป็นไปได้ว่าชาวบ้านคงตามไปตั้งหลักแหล่งอยู่อาศัยในตำบลเดียวกันกับบ้านสวนของพระยาพิมล หรือพระยาพิมลมาสร้างบ้านสวนในตำบลที่ชาวบ้านอยู่อาศัยมาก่อน ต่อมาตำบลนี้เจริญขึ้นเป็นเมือง “เมืองใหม่”

## 2. การวิเคราะห์ข้อมูลจากจดหมายเหตุเมืองกลางเกี่ยวกับท่าเรือขนตีบุกและการส่งมอบช้างที่หายสาบสูญจากวงการประวัติศาสตร์เมืองกลาง และนำผลวิเคราะห์มาตรวจสอบกับสถานที่จริงในปัจจุบัน

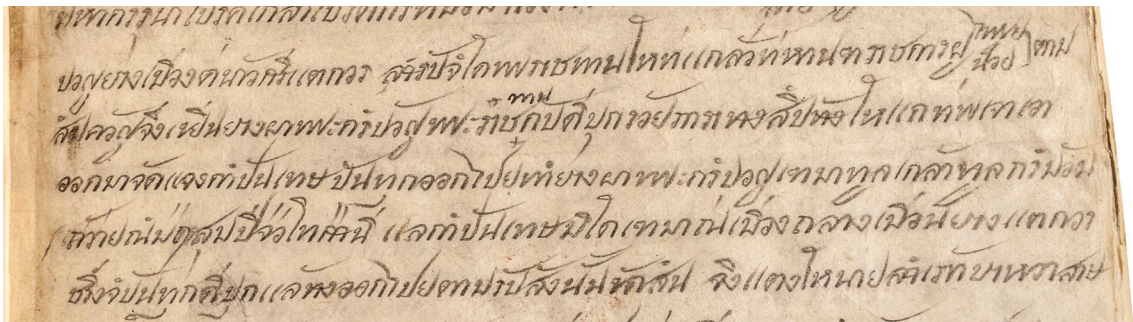
การวิเคราะห์จดหมายเหตุเมืองกลางเกี่ยวกับท่าเรือขนตีบุก ณ ท่าแครง

ภาพ 14 บรรทัดที่ 3 จดหมายเหตุเกี่ยวกับท่าเรือขนตีบุกเขียนว่า “หนังสือท่านออกหลวงพิพิธภักดีสมบัติเจ้ากรมพระคลัง...กัปตันมิศกั๊สให้กัปตันวีราเสนาเอสลุบขึ้นมารับเอาตีบุก ณ ท่าแครง...แลตีบุกยังค้างอยู่



ภาพ 14 ภาพถ่ายจากต้นฉบับจดหมายเหตุของท่านออกหลวงพิพิธภักดีสมบัติเจ้ากรมพระคลังเขียนถึงกัปตัน Francis Light ว่ามีดีบุกตกค้างที่ “ท่าแครง”  
ที่มา: SOAS Library

ณ ท่าแครง 30 ภารา” สำหรับคำอ่านจดหมายทั้งฉบับอยู่ในหนังสือ แดงงานประวัติศาสตร์เอกสารโบราณ ปีที่ 3 เล่ม 1 หน้า 97 แผ่นที่ 5 จากการที่หลวงพิพิธ กรมพระคลัง ส่งขุนท่าพรหมมาจัดการดีบุกที่ท่าแครง ตามจดหมายขอจากกัปตัน Francis Light เพื่อป้องกันการแอบอ้างจากกัปตันมิสก็ส (James Scott) แสดงว่าปริมาณดีบุกที่ขนถ่ายที่ท่าเรือท่าแครงต้องมีปริมาณมากและมูลค่าสูง หมายถึงท่าเรือนี้และบริเวณรอบท่าเรือต้องมีความสำคัญทางด้านเศรษฐกิจ

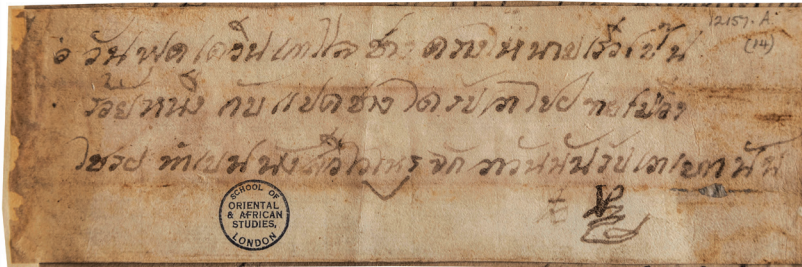


ภาพ 15 ภาพถ่ายจากต้นฉบับจดหมายเหตุของพระยาตะกั่วทุ่งบางคลีเขียนถึงเจ้าเมืองปรีศวาลีเรื่องการส่งช้างไปขายและเรื่องกำปั่นเทศไม่ได้เข้ามารับช้างที่เมืองกลาง  
ที่มา: SOAS Library

### การวิเคราะห์จดหมายเหตุเมืองกลางเกี่ยวกับการส่งมอบช้างไปขาย

ภาพ 15 สำหรับท่าเรือเมืองกลางสำหรับส่งช้างไปขาย มีกล่าวถึงอยู่ในจดหมายเหตุซึ่งพระยาตะกั่วทุ่งบางคลีเขียนจดหมายสองฉบับใจความเดียวกัน, วันเดียวกันคือวันพฤหัสบดี แรม 1 ค่ำ เดือนยี่ จ.ศ.1152 ตรงกับวันที่ 20 มกราคม พ.ศ. 2333 ในจดหมายแผ่นที่ 57 เขียนถึงกัปตัน James Scott ที่เมืองปีนัง และแผ่นที่ 7 เขียนถึงเจ้าเมืองปรีศวาลี ความว่า “พระราชทานกับดีบุก 100 ภารา ช้าง 10 ช้าง ให้แก่ข้าพเจ้าเอาออกมาจัดแจงกำปั่นเทศบรรทุกออกไป...ณ มรสุมปีจอโทศกนี้ แลกำปั่นเทศมิได้เข้ามา ณ เมืองกลางเหมือนอย่าง

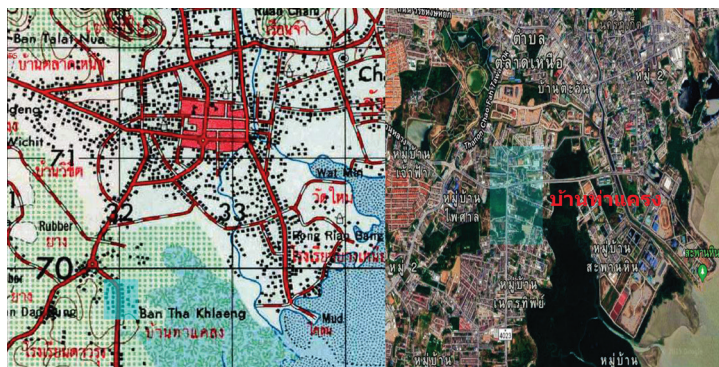
แต่ก่อนที่จะบรรทุกตีบุกและข้างออกไปตามรับสั่งนั้นขัดสน” สำหรับคำอ่านจดหมายทั้งฉบับอยู่ในหนังสือ แถลงงานประวัติศาสตร์เอกสารโบราณคดี ปีที่ 3 เล่ม 2 แผ่นที่ 57 หน้า 90 และแผ่นที่ 7 หน้า 85 จดหมายเกี่ยวกับเรือกำปั่นเทศทั้งสองฉบับเป็นหลักฐานที่ยืนยันถึงการส่งออกข้างไปขาย แต่ไม่ระบุตำแหน่งท่าเรือขนข้าง ซึ่งควรจะเป็นท่าเรือตามปกติหรือท่าเรือที่เกาะมะพร้าว



ภาพ16 หลักฐานการส่งมอบข้าง 108 เซือก  
ที่มา: SOAS Library

ภาพที่ 16 คือภาพต้นฉบับจดหมายเหตุเกี่ยวกับการส่งมอบข้างไปขาย และเห็นลายเซ็นของผู้เกี่ยวข้อง เป็นภาษาจีนซึ่งน่าจะเป็นกัปตันเรือสินค้า แต่ไม่ได้บอกวันเวลา สำหรับลายเซ็นตัวแรกซ้ายมือ อ่านว่า โย่ว แปลว่า ขวา ลายเซ็นตัวที่2 ขวามือ อ่านว่า หลง แปลว่า มังกร สำหรับคำอ่านจดหมายทั้งฉบับอยู่ในหนังสือ แถลงงานประวัติศาสตร์เอกสารโบราณคดี ปีที่ 3 เล่ม 2 หน้า 117 แผ่นที่ 13

จากจดหมายการส่งมอบข้าง จะเห็นว่าข้างมีจำนวนมาก ไม่สามารถขนขึ้นเรือในครั้งเดียว จึงต้องมีคอกพักข้างสำหรับเรือกำปั่นเทศ ก่อนนำข้างไปขึ้นเรือที่จุดจอดเรือเกาะมะพร้าว ในแผนที่ภูมิประเทศของจังหวัดภูเก็ต กรมแผนที่ทหาร ชุด L7017 หมายเลขระวาง 4624 II พิมพ์โดยกรมแผนที่ทหาร 11-2524 ได้ปรากฏบ้านท่าแครงและบ้านคอกข้างอยู่ในแผนที่ ซึ่งบ้านคอกข้างอยู่ห่างจากจุดจอดเรือเกาะมะพร้าวเพียง 2 กิโลเมตร อยู่ห่างจากบ้านท่าแครง 5 กิโลเมตรอยู่ห่างจากบ้านทุ่งคา (ชื่อเดิมของเมืองภูเก็ตปัจจุบัน) เพียง 3 กิโลเมตร

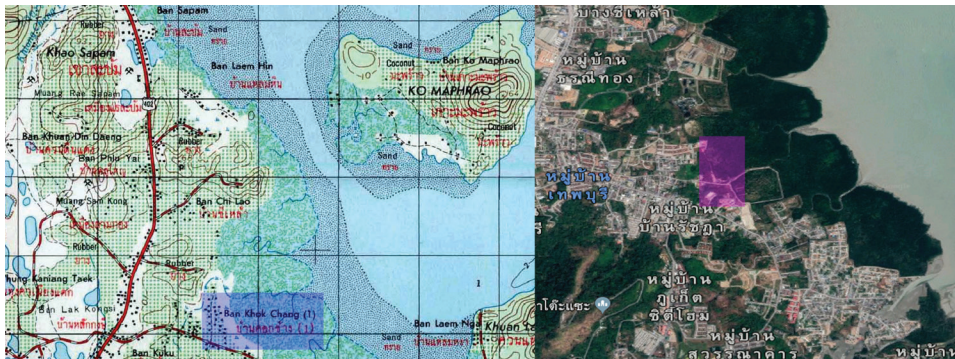


ภาพ17 ภาพตำแหน่งของ “ท่าแครง”ในแผนที่ของกรมแผนที่ทหารปีพ.ศ.2524 เทียบกับ “ท่าแครง”ในปัจจุบันและแผนที่มณฑลภูเก็ตฉบับ ร.ศ.127 ก่อนมีการถมทะเลบริเวณสะพานหิน ดังในภาพจาก Google map จะเห็นว่า “บ้านท่าแครง”หายไปจากแผนที่ และแหลมสะพานหินงอกยาวลงไปในทะเล

## การตรวจสอบตำแหน่งบ้านท่าแครงและบ้านคอกช้างกับสถานที่จริงในปัจจุบัน

การตรวจสอบตำแหน่งบ้านท่าแครงกับสถานที่จริงในปัจจุบัน

ภาพเปรียบเทียบบ้านท่าแครงในอดีต พ.ศ. 2524 และสภาพท่าแครงในปัจจุบัน มีการสร้างสะพานเทพศรีลินธ์จากท่าแครงไปถนนรัตนโกสินทร์ 200 ปี และแผนที่เกาะภูเก็ตฉบับที่เก่าที่สุดคือ แผนที่มณฑลภูเก็ตของกรมแผนที่ทหาร ฉบับวันที่ 27 มีนาคม ร.ศ.127 จะเห็นว่าบริเวณท่าแครงในแผนที่ฉบับนี้คือ ปากน้ำเมืองภูเก็ต เรือสินค้าเข้าออกได้ ซึ่งในอดีตมีความสำคัญด้านการขนถ่ายสินค้าและการค้าขาย ต่อมาหลัง พ.ศ. 2500 ทางจังหวัดภูเก็ตทำการถมทะเลบริเวณสะพานหิน



ภาพ18 ภาพตำแหน่ง “บ้านคอกช้าง” ในแผนที่ของกรมแผนที่ทหาร พ.ศ. 2524 เทียบกับ “บ้านคอกช้าง” ในปัจจุบัน จาก Google map จะเห็นว่า “บ้านคอกช้าง” หายไปจากแผนที่

## การตรวจสอบตำแหน่งจุดจอดเรือและบ้านคอกช้างกับสถานที่จริงในปัจจุบัน

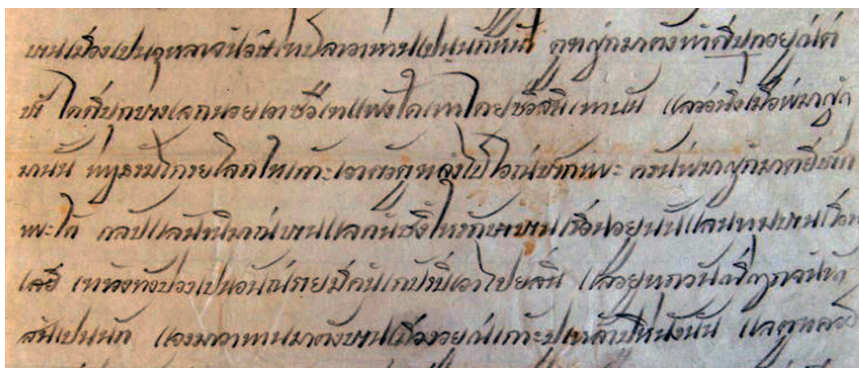
ภาพ 18 จากแผนที่ภูเก็ตของกรมแผนที่ทหารชุด L7017 หมายเลขระวาง 4624 II พ.ศ.2524 จะพบว่าบริเวณใกล้กับจุดจอดเรือเกาะมะพร้าวจะพบตำแหน่งบ้านคอกช้าง จะเห็นว่าบ้านคอกช้างอยู่ห่างจุดจอดเรือเพียง 2 กิโลเมตร จากแผนที่ พ.ศ. 2524 เทียบกับแผนที่ในปัจจุบัน พบว่าตำแหน่งบ้านคอกช้างอยู่ใกล้โรงเรียนบ้านกุ่มู

สรุป จากการตรวจสอบกับแผนที่เกาะภูเก็ตในปัจจุบัน ตั้งแต่เมืองท่าเรือ ท่าจอดเรือบริเวณเกาะมะพร้าว บ้านสะปำซึ่งคุณหญิงจันไปตั้งทำเหมืองแร่ดีบุก บ้านคอกช้างซึ่งอยู่ใกล้กับโรงเรียนบ้านกุ่มูและบ้านท่าแครง ซึ่งอยู่ใกล้บ้านทุ่งคา (ชื่อเดิมของตัวเมืองภูเก็ตปัจจุบัน) แต่ละจุดห่างกันประมาณ 2-5 กิโลเมตร จากหลักฐานเหล่านี้สนับสนุนว่าที่ตั้งของเมืองภูเก็ตในสมัยคุณหญิงจัน ควรจะอยู่ในบริเวณใกล้กับตัวเมืองภูเก็ตปัจจุบัน และหลักฐานปฐมภูมิเหล่านี้ยืนยันว่าความเจริญของเมืองกลางในสมัยของคุณหญิงจันอยู่ฝั่งตะวันออกของเกาะกลาง

## หลักฐานทางประวัติศาสตร์ที่ได้จากหลักฐานปฐมภูมิ

เมื่อยืนยันจากหลักฐานปฐมภูมิว่า ในสมัยคุณหญิงจัน พ.ศ. 2327 เมืองท่าเรือเป็นเมืองสำคัญที่สุดเปรียบเหมือนเมืองหลวงของเกาะกลาง และทราบตำแหน่งที่แน่นอนของเมืองท่าเรือและจุดจอดเรือในสมัยนั้นก็สามารถวิเคราะห์หาคำตอบเรื่องประวัติศาสตร์เมืองกลาง คือ

1. เมืองท่าเรือคือเมืองศูนย์กลางของเกาะกลางและเป็นที่ตั้งบ้านของคุณหญิงจัน เวลาเกิดสงครามใน พ.ศ. 2328 พม่าต้องเข้าตีเมืองท่าเรือ ดังนั้นค่ายทหารไทยของคุณหญิงจันและสมรภูมিরบกับพม่าใน พ.ศ. 2328 ต้องตั้งอยู่บริเวณเมืองท่าเรือ ดังหลักฐานจดหมายซึ่งคุณหญิงจันเขียนถึงกัปตัน Francis Light ในภาพ 19

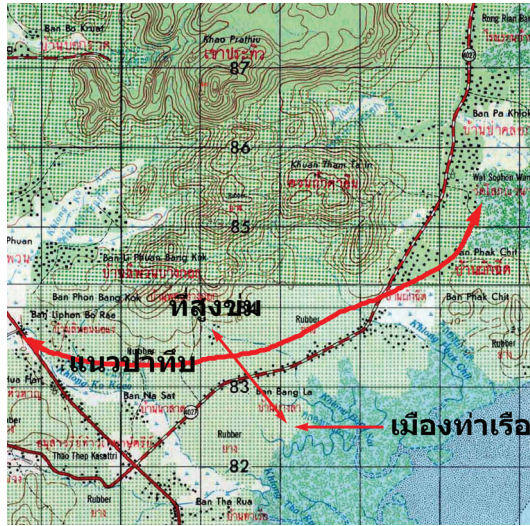


ภาพ 19 ภาพถ่ายจากต้นฉบับจดหมายเหตุของคุณหญิงจันซึ่งเล่าทำความเข้าใจเหตุการณ์ในวันที่พม่าบุกเมืองท่าเรือ  
ที่มา: SOAS Library

ภาพต้นฉบับบางประโยคในจดหมายคุณหญิงจันซึ่งเล่าทำความเข้าใจเหตุการณ์ในวันที่พม่าบุกเมืองท่าเรือว่า “กลับแล่นหนีมา ณ บ้านแลคนซึ่งให้รักษาบ้านเรือนอยู่นั้นแล่นท่อมบ้านเรือนเสีย ชาวของทั้งปวงเป็นอันถอยหนีคนเก็บบริบเอาไปสิ้น แลอยู่ทุกวันนี้ยากจนขัดสนเป็นนัก” เขียนเมื่อวันพฤหัสบดี เดือน 11 อัฐศก หรือเดือนตุลาคม พ.ศ. 2329 สำหรับคำอ่านจดหมายทั้งฉบับอยู่ในหนังสือแถลงงานประวัติศาสตร์เอกสารโบราณ ปีที่ 3 เล่ม 2 แผ่นที่ 47 หน้า 115

ความเป็นไปได้ของการตั้งค่ายรับศึกพม่าใน พ.ศ. 2328 ในแผนที่ของกรมแผนที่ทหารชุด L7017 ระวัง 4624 II พ.ศ. 2524 จะเห็นว่าเมืองท่าเรือมีชัยภูมิที่ดีในการตั้งรับ คือด้านหน้าเข้าออกยากต้องผ่านลำธารแคบเรือใหญ่เข้าไม่ได้ (สถานที่จริงปัจจุบันเป็นป่าโกงกาง ในสมัยก่อนต้องเป็นป่าที่บึกว่าปัจจุบันมาก) ด้านหลังคือป่าทึบและภูเขา “เขาประทิว” ซึ่งห่างเมืองท่าเรือประมาณ 2 กิโลเมตร ชาวถลางสามารถหลบหนีเข้าป่าไปตั้งหลักบนภูเขาและจุดตัดในภาพซึ่งอยู่บริเวณถนนสาย 4027 ห่างจากเมืองท่าเรือประมาณ 600-800 เมตร ถ้าคุณหญิงจันนำปืนใหญ่มาตั้งบริเวณนี้สามารถยิงพม่าที่บุกมาถึงเมืองท่าเรือซึ่งระยะ 600-800 เมตรซึ่งเป็นระยะยิงหวังผลของปืนใหญ่ในสมัยนั้น หรือนำปืนใหญ่ไปไว้บนเชิงภูเขาด้านหลัง (ศัพท์ทหารปืนใหญ่เรียกว่า “ที่สูงชม”) เพื่อ “ยิงกดหัว” ลงมาเวลาพม่าบุกเข้าเมืองท่าเรือ (ภาพ 20)

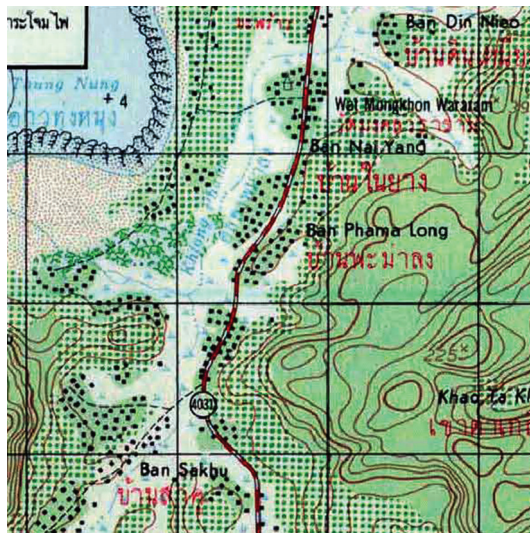
หลักฐานปฐมภูมิที่เก่าที่สุดที่กล่าวถึงเมืองถลางและเมืองบ้านเคียน คือหนังสือของกัปตัน Thomas Forrest พ.ศ. 2327 กล่าวว่า บ้านถลางและบ้านเคียนเป็นตำบลในเกาะกลางเท่านั้น และไม่มีความสำคัญในด้านอื่น ๆ (Forrest, 1792, p.31, หลักฐานปฐมภูมิชิ้นที่ 2 คือ จดหมายเหตุ ร.2 จ.ศ. 1171-1173 (พ.ศ. 2352-2354) เรื่อง “คำให้การของงะสาตนะออง” เสดลยระดับนายทัพพม่าซึ่งทหารไทยจับได้ และส่งขึ้นมาสอบที่กรุงเทพฯ เสดลยให้ปากคำถึงเมืองถลางและบ้านเคียน ความบางตอนว่า “กำหนดกองทัพกองทัพบกกองทัพเรือพร้อมกัน ณ ปากพระ แล้วกองอ้ายเจะตุเรียงจอยกข้ามถึงบ้านซาตู พบกองตระเวนไทยได้สู้รบกันครู่หนึ่ง



ภาพ 20 แนวตั้งค่ายของคุณหญิงจันสู้กับพม่าซึ่งเข้ามาจากชายฝั่งทะเล โดยตั้งค่ายอิงป่าทึบและภูเขาประทิว

ไทยถอยไป ตามถึงบ้านตะเขียน “ไทยถอยไปเข้าค่ายเมืองกลาง” หลักฐานปฐมภูมิชิ้นนี้แสดงว่าเมืองกลางบ้านเคียนเป็นค่ายทหารสู้กับพม่าในสงครามครั้งที่ 2 พ.ศ. 2352 สมัยของพระยาถลาง (เทียน) บุตรชายของคุณหญิงจัน ไม่ใช่ค่ายทหารใน พ.ศ. 2328 สมัยของคุณหญิงจันและพระยาพิมล

หมายเหตุ บ้านซาคุคือบ้านสาคุอยู่ใกล้ทะเลทางทิศตะวันตกเฉียงเหนือใกล้กับบ้านโนยางและสนามบินภูเก็ต ในบริเวณระหว่างบ้านสาคุและบ้านโนยาง มีตำบลบ้านที่สอดคล้องกับสงครามเมืองถลาง พ.ศ. 2352 ชื่อว่า “บ้านพะมาลง” และ “คลองพะมาลง” ปัจจุบันถูกเปลี่ยนชื่อเป็นบ้านมาเหล่า หมู่ที่ 5 ตำบลสาคุ ส่วนบ้านตะเขียนคือบ้านตะเคียนหรือบ้านเคียน ห่างจากบ้านสาคุประมาณ 7 กิโลเมตร



ภาพ 21 บ้านพะมาลงและคลองพะมาลง ในแผนที่ของกรมแผนที่ทหาร ชุด L7017 หมายเลขระวาง 4625 II พ.ศ. 2524 ปัจจุบันถูกเปลี่ยนชื่อเป็นบ้านมาเหล่า หมู่ที่ 5 ตำบลสาคุ

สรุป หลักฐานปฐมภูมิคือหนังสือของกัปตัน Thomas Forrest ซึ่งบันทึกว่าเขาได้เข้าพบพระยาพิมลและ ผู้ช่วยทั้งสามบ่อย ๆ ที่บ้านของพระยาพิมลที่เมืองท่าเรือใน พ.ศ. 2327 (Forrest, 1792, p.31) ยืนยันว่าบ้าน ของคุณหญิงจันและพระยาพิมลตั้งอยู่ที่เมืองท่าเรือ ดังนั้นเวลาเกิดสงครามพม่า พ.ศ. 2328 พม่าต้องเข้าตี เมืองท่าเรือและการตั้งค่ายทหารไทยของคุณหญิงจันรวมถึงสนามรบจะต้องอยู่ในบริเวณเมืองท่าเรือเช่น เดียวกัน จากหลักฐานปฐมภูมิข้างต้นสรุปว่าบ้านของคุณหญิงจันและค่ายทหารของคุณหญิงจันในศึกพม่า ครั้งแรก พ.ศ. 2328 ไม่ได้ตั้งอยู่ที่อยู่ที่เมืองถลางบ้านเคียน

## 2. ปืนใหญ่โบราณ 5 กระบอก ที่วัดพระทอง อำเภอถลาง เป็นปืนที่ใช้ต่อสู้กับพม่าจริงหรือไม่

ปืนใหญ่โบราณ 5 กระบอกตั้งอยู่กลางแจ้งใกล้บ่อน้ำที่วัดพระทอง อำเภอถลาง ภูเก็ต (ภาพ 22) สภาพ ของปืนใหญ่เก่ามากเหมือนปืนใหญ่สมัยปลายอยุธยาและต้นกรุงรัตนโกสินทร์ พระครูสุวรรณพุทธาภิบาล (บุญรอด สุขุโธม, แซ่หลิม เจ้าอาวาสวัดพระทองรูปที่ 19 เจ้าคณะตำบลเทพกระษัตรี) ซึ่งเป็นคนบ้านตะเคียน ท่านให้ข้อมูลว่าผู้เฒ่าผู้แก่ให้ท่านฟังว่า พระครูวิถิตถาวรสมณวัตร (หลวงพ่อฝรั่ง) อดีตเจ้าอาวาสวัดพระทอง เาเกวียนไปชนปืนทั้ง 5 กระบอกมาจากคลองท่ามะพร้าว (แต่ไม่ทราบตำแหน่งที่แน่ชัด) ตั้งแต่ก่อน พ.ศ. 2500 แต่ก็ไม่มีใครทราบทำไมปืนใหญ่ไปอยู่ที่บริเวณคลองท่ามะพร้าว ทางกรมศิลป์ฯ เคยมาตรวจแต่ไม่ ได้รับรองว่าเป็นปืนใหญ่ที่ใช้ต่อสู้พม่าสมัยสงครามเมืองถลางหรือไม่ เนื่องจากไม่มีจารึกหรือเครื่องหมาย ใด ๆ บนตัวปืนใหญ่ และประวัติยังไม่ชัดเจน

ความเป็นไปได้ของปืนใหญ่ 5 กระบอก คือปืนสำหรับป้องกันเมือง “บ้านเมืองใหม่” หลังจาก พ.ศ. 2328 บ้านเมืองใหม่เจริญขึ้นกลายเป็นเมือง พระยาถลาง (เทียน) คงจะเตรียมปืนใหญ่ไว้ป้องกันเมืองบ้านเมืองใหม่ จากโจรสลัดมลายูที่มักจะตีปล้นเกาะถลางเสมอ ๆ ดังตัวอย่างจดหมายเหตุพระยาถลาง (เทียน) เขียนตอบกัปตัน Francis Light ว่า “หนังสือท่านพระยาเพชรคีรีศรีสงครามเจ้าพระยาถลาง บอกมายังท่านพระยาราชกัปตัน... ท่านพระยาราชกัปตันสั่งมาว่า แยกเสกทะเลล่าร้ายซึ่งเป็นโจร...แล้วพระยาไทรเป็นใจคิดอ่านด้วยกันกับ แยกเหล่าร้าย จะคิดอ่านตีแห่งใดยังมีรู้ แลอย่าให้ข้าพเจ้าไว้ใจแก่ราชการ...แล้วข้าพเจ้าให้จัดแจงตั้งค่ายปากน้ำ ให้ผู้คนลงไปประจำรักษาค่าย...มาดว่าพระยาไทรจะพาแยกเสกทะเลล่าตี ณ เมืองถลางนั้น จะได้กล้วยเกรง แก่แยกเหล่านี้หามีได้...” สำหรับคำอ่านจดหมายเหตุฉบับอยู่ในหนังสือ แดงงานประวัติศาสตร์เอกสารโบราณ ปีที่ 3 เล่ม 2 แผ่นที่ 1 หน้า 81

ต่อมาในศึกพม่าครั้งที่ 2 พ.ศ. 2352 ปืนใหญ่ทั้ง 5 กระบอกนี้คงใช้ต่อสู้กับพม่าที่เข้ามาจากทิศเหนือของ เกาะถลาง ต่อมาพม่ายึดเกาะถลางเกือบหนึ่งปี พม่าชนปืนใหญ่ของเมืองถลางลงเรือไปเมืองอังวะ ส่วนปืน ใหญ่ที่บ้านเมืองใหม่ พม่าชนไปลงเรือที่คลองท่ามะพร้าวซึ่งอยู่ห่างไปเพียง 1 กิโลเมตรแล่นเรือออกอ่าวท่า มะพร้าวไปปากพระ (ภาพ 22) สันนิษฐานว่าเรือที่พม่าใช้ชนปืนใหญ่ของเมืองเมืองใหม่คงล่มในคลองท่า มะพร้าวและไม่ได้กู้ ต่อมาหลวงพ่อฝรั่งไปชนเอาปืนไว้ที่วัดพระทองจนทุกวันนี้

## 3. ตำแหน่งและชื่อที่ถูกต้องของวัดที่พระยาราชกัปตันมาฟังตรารับสั่งใน พ.ศ. 2328

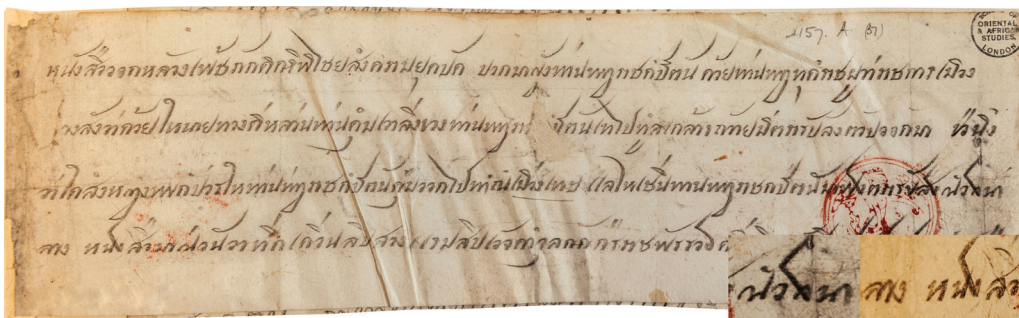
จดหมายเหตุออกหลวงเพชรภักดีศรีพิชัยสงครามยกระบัตร์เขียนถึงกัปตัน Francis Light ในบรรทัดที่ 3



ภาพ 22 ภาพปืนใหญ่ 5 กระบอกที่วัดพระทองและแผนที่ Google Map คลองท่ามะพร้าวที่พบปืนใหญ่  
ทั้ง 5 กระบอกนี้

และ 4 กล่าวว่ “แลให้เชิญท่านพระยาราชกบิตันมาฟังตรารับสั่ง ณ วัดนาลาง หนังสือมา ณ วันอาทิตย์ เดือน  
สิบสอง แรม 11 ค่ำจุลศักราชพันร้อยสี่สิบเจ็ด ปีมะเส็ง สัพศก” ตรงกับวันที่ 27 พฤศจิกายน พ.ศ. 2328  
สำหรับคำอ่านจดหมายทั้งฉบับอยู่ในหนังสือแถลงงานประวัติศาสตร์เอกสารโบราณ ปีที่ 3 เล่ม 2 แผ่นที่ 53  
หน้า 101

สำหรับวัด “นาลาง” ในจดหมายฉบับนี้แต่เดิมเรียกชื่อว่า “วัดนาล่าง หรือวัดนาล้าง” สาเหตุจากสำเนา  
จดหมายเหตุที่ได้จากมหาวิทยาลัยลอนดอนไม่ชัดเจน จากภาพต้นฉบับที่ชัดเจน ยืนยันชื่อวัดที่ถูกต้องคือ  
“วัดนาลาง” ในภาพ 23



ภาพ 23 ภาพถ่ายจากต้นฉบับจดหมายเหตุ แสดงชื่อวัดที่เมืองท่าเรือ ที่ถูกต้องคือ วัดนาลาง  
ที่มา: SOAS Library

ใน พ.ศ. 2327 เมืองท่าเรือคือเมืองศูนย์กลางของเกาะถลาง และกัปตัน Thomas Forrest กล่าวว่า เมือง  
ท่าเรือมีวัดเพียงแห่งเดียว มีพระ 20 รูป (Forrest, 1792, p.34) ดังนั้นวัดในบันทึกของกัปตัน Thomas Forrest  
คือวัดนาลาง สำหรับบ้านคุณหญิงจันตั้งอยู่ที่เมืองท่าเรือ คุณหญิงจันต้องเข้าวัดฟังธรรมที่วัดนาลาง เมื่อตัว  
ท่านและบุพการีของท่านรวมทั้งคนในครอบครัวเสียชีวิต ต้องนำมาทำพิธีทางศาสนาที่วัดนาลาง และพิธีหลวง

ที่สำคัญของเมืองกลางก็คงกระทำที่วัดกลาง เช่น พิธีรับพระบรมราชโองการแต่งตั้งเป็นท้าวเทพกระษัตรี-ท้าวศรีสุนทร แต่วัดกลางถูกพม่าทำลายใน พ.ศ. 2352

สำหรับนักประวัติศาสตร์ภูเก็ตสันนิษฐานว่า วัดกลาง คือวัดพระนางสร้าง และวัดที่พระยาราชภักดีตน มาพึ่งตรารับสั่งใน พ.ศ. 2328 คือวัดพระนางสร้าง ตำบลเทพกระษัตรี อำเภอกลาง ซึ่งเป็นไปไม่ได้เพราะอยู่คนละสถานที่กัน ถ้าพิจารณาจากศิลปะของพระอุโบสถของวัดพระนางสร้าง ซึ่งลักษณะเหมือนกับโบสถ์ที่นิยมสร้างในรัชการที่ 3 คือ ตัดช่อฟ้า ใบระกา หางหงส์ออก ก่ออิฐฉาบปูนหน้าบัน ฯลฯ แสดงว่าวัดนี้สร้างขึ้นในสมัยรัชการที่ 3 หลังสงครามพม่าครั้งที่ 2 สำหรับเศียรพระในพุ่งวัดพระนางสร้างซึ่งเป็นเศียรพระที่กรมศิลป์ตรวจสอบแล้วว่า เป็นพระสมัยอยุธยาตอนปลาย แต่ก็ไม่ยืนยันว่ามาจากไหน เศียรพระนี้น่าจะเป็นพระพุทธรูปวัดกลางที่โดนพม่าทำลายใน พ.ศ. 2352 และชาวบ้านนำมาบรรจุไว้ในพระพุทธรูปวัดพระนางสร้าง

### สรุปและอภิปรายผล

หลักฐานปฐมภูมิคือจดหมายเหตุของกัปตัน Thomas Forrest ซึ่งสำนักงานใหญ่ของบริษัทอินเดียตะวันออกของอังกฤษสั่งให้เดินทางมาสำรวจเกาะกลางใน พ.ศ.2327 ต่อมากัปตัน Thomas Forrest เดินทางเรือระหว่างเกาะกลางและเกาะปีนัง 8 ปี ตั้งแต่ พ.ศ. 2327-2335 จึงกลับอังกฤษ เขาสำรวจเกาะกลางเพื่อรายงานสำนักงานใหญ่ และเขียนพิภพดินรู้งของจุดจอดเรือ ระบุลักษณะเฉพาะของภูมิประเทศจุดจอดเรือรวมถึงเมืองสำคัญในเวลานั้นคือเมืองท่าเรือ เขาได้พบพระยาพิมลพร้อมกับผู้ช่วยทั้งสามของพระยาพิมลบ่อย ๆ ใน พ.ศ.2327 เขาบรรยายว่าบ้านของพระยาพิมลและคุณหญิงจันอยู่ที่เมืองท่าเรือ แต่นักประวัติศาสตร์ไม่เชื่อถือข้อมูลในหนังสือของกัปตัน Thomas Forrest เพราะเข้าใจว่าข้อมูลเหล่านั้นผิดพลาด สาเหตุสำคัญคือแผนที่ในหนังสือขาดหายไป ในพ.ศ.2561 พบหนังสือเรื่องเดียวกันและมีแผนที่อยู่ครบ เมื่อนำจุดจอดเรือที่อ่านจากแผนที่โบราณมาตรวจสอบกับลักษณะเฉพาะของภูมิประเทศของสถานที่จริง ยืนยันว่าจุดจอดเรือในสมัยนั้นคือเกาะมะพร้าว เมื่อนำตำแหน่งเมืองท่าเรือในแผนที่มาตรวจสอบกับลักษณะเฉพาะของภูมิประเทศของสถานที่จริงยืนยันว่าเมืองศูนย์กลางของเกาะกลางสมัยคุณหญิงจันคือเมืองท่าเรือ ตำแหน่งในปัจจุบันอยู่ที่ หมู่ที่ 8 บ้านบางลา ตำบลป่าคลอก อำเภอกลาง โดยเป็นพื้นที่ระหว่างต้นคลองบางกาและต้นคลองบางลา

หลักฐานปฐมภูมิคือแผนที่เกาะกลางและจุดจอดเรือรวมถึงจดหมายเหตุของกัปตัน Thomas Forrest ร่วมกับหลักฐานที่ชัดเจนจากภาพต้นฉบับจดหมายเหตุเมืองกลางฉบับที่กล่าวถึงท่าเรือชนดิบุกที่ทำแครง รวมถึงฉบับที่กล่าวถึงเรือกำปั่นเทศที่เข้ามาขนช้างที่เมืองกลาง (เมืองท่าเรือ) และการส่งมอบช้างจำนวนมากเตรียมส่งไปขาย เป็นหลักฐานแสดงถึงความสำคัญทางด้านเศรษฐกิจของเมืองท่าเรือสมัยนั้น ยืนยันว่าความเจริญของเกาะภูเก็ตในสมัยคุณหญิงจัน ตั้งแต่เมืองท่าเรือ จุดจอดเรือเกาะมะพร้าว บ้านสะพานบ้านคอกช้าง และท่าเรือชนดิบุกบ้านท่าแครง อยู่ทางฝั่งตะวันออกของเกาะภูเก็ต

ในสมัยคุณหญิงจัน พ.ศ. 2327-2335 บ้านกลางบ้านตะเคียนทางฝั่งตะวันตกของเกาะภูเก็ตเป็นเพียงตำบลเล็ก ๆ และไม่ปรากฏหลักฐานสนับสนุนว่าตำบลนี้มีความสำคัญด้านการทหาร การปกครองหรือด้านเศรษฐกิจใด ๆ สรุปว่าบ้านของคุณหญิงจันและค่ายทหารของคุณหญิงจันในศึกพม่าครั้งแรก พ.ศ. 2328 ไม่ได้ตั้งอยู่ที่อยู่ที่เมืองกลางบ้านเคียน

หลักฐานปฐมภูมิของค่ายทหารเมืองถลางบ้านเคียนปราการครั้งแรกในจดหมายเหตุ ร.2 จ.ศ.1171-1173 (พ.ศ. 2352-2354) ระบุว่าเป็นที่ตั้งของค่ายทหารไทยในสงครามพม่าครั้งที่ 2 พ.ศ. 2352 ซึ่งเป็นคนละยุคกับ ยุคของคุณหญิงจันในศึกพม่าครั้งแรก พ.ศ. 2328

เมื่อหลักฐานปฐมภูมียืนยันว่า “บ้านของพระยาพิมลคุณหญิงจันตั้งอยู่ที่เมืองท่าเรือ” ดังนั้นคำว่า “เมือง ถลาง” ซึ่งคุณหญิงจันเขียนจดหมายส่วนตัวถึงกัปตัน Francis Light และ “เมืองถลาง” ในจดหมายเหตุเมือง ถลางทุกฉบับย่อมหมายถึง เมืองท่าเรือ ไม่ใช่เมืองถลางบ้านเคียน

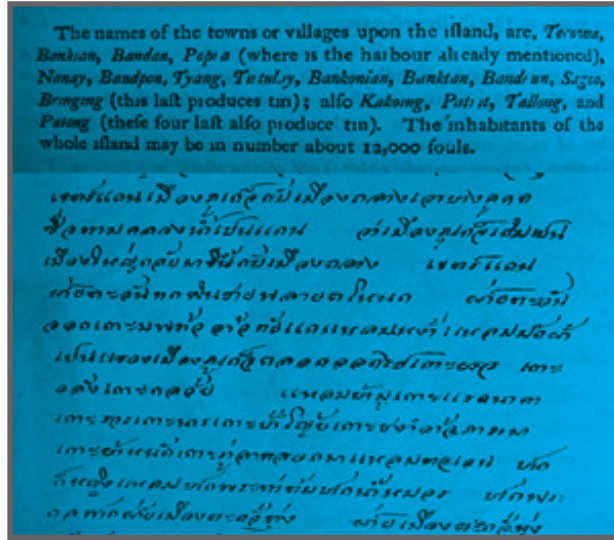
### ข้อเสนอแนะ

ขอเสนอให้ทางจังหวัดภูเก็ตและทางกรมศิลปากรและหน่วยงานด้านประวัติศาสตร์และวัฒนธรรม ของจังหวัดภูเก็ตทำการตรวจสอบสถานที่จริงตามหลักฐานปฐมภูมิที่ยืนยันว่า เมืองถลางสมัยคุณหญิงจัน อยู่ที่เมืองท่าเรือ อาจะพบหลักฐานสมัยคุณหญิงจันเพิ่มเติม และเรื่องสำคัญคือการค้นหาตำแหน่ง บ้านคุณหญิงจันและค่ายทหาร พ.ศ.2328 และตรวจสอบปืนใหญ่โบราณที่วัดพระทอง รวมทั้งค้นหา ตำแหน่งวัดนาลาง สำหรับสถานที่บวงสรวงใหญ่ประจำปีในวันถลางชนะศึก ควรพิจารณาใหม่ เพราะไม่ ตรงกับสถานที่จริงในประวัติศาสตร์ รวมถึงการยกเลิกเรื่องที่ว่า “หลุมศพมุสลิมบริเวณใกล้วัดม่วง โโกมาภัจจ์ เป็นหลุมฝังศพของหม่าเลี้ย มารดาของคุณหญิงจัน” เพราะหลุมศพนี้ไม่มีหลักฐานปฐมภูมิทาง ประวัติศาสตร์ใด ๆ

ขอเสนอให้ทางจังหวัดภูเก็ตอนุรักษ์ชื่อโบราณของสถานที่สำคัญในประวัติศาสตร์เฉพาะที่พิสูจน์แล้ว ว่าจริงไม่ให้นายสาบสูญ เช่น บ้านคอกช้างและบ้านท่าแครงซึ่งมีอยู่ในแผนที่กรมแผนที่ทหารชุด L7017 พ.ศ. 2524 แต่ใน Google Map ซึ่งปัจจุบันใช้กันแพร่หลาย ชื่อสองตำบลนั้นหายไป ส่วนบ้านพม่าลงและ คลองพม่าลง ปัจจุบันถูกเปลี่ยนชื่อเป็น บ้านมาเหล้า หมู่ที่ 5 ตำบลสาคร จากเหตุการณ์การเปลี่ยนชื่อสถานที่ โดยไม่มีเค้าดั้งเดิมที่น่าเป็นห่วงเช่นนี้ ถ้าหากปล่อยไว้นานชื่อทางประวัติศาสตร์เหล่านี้จะหายสาบสูญหมด

นักประวัติศาสตร์ควรเปลี่ยนความเชื่อที่ว่า ชื่อพื้นฐานของตำบลในเกาะภูเก็ตส่วนใหญ่มักจะมาจากภาษามลายู แต่หลักฐานปฐมภูมิคือชื่อสถานที่ตำบลในจังหวัดภูเก็ตซึ่งสำรวจโดยกัปตัน Thomas Forrest ใน พ.ศ. 2327 จะเห็นว่าเป็นชื่อภาษาไทยทั้งสิ้น ซึ่งชื่อสถานที่ได้จากการสำรวจ เป็นชื่อตามความจริง แตกต่างจากคำอธิบายของกัปตัน Thomas Forrest เกี่ยวกับชื่อของเกาะภูเก็ต ซึ่งเป็นความเห็นส่วนตัวและได้รับอิทธิพลจาก คำเรียกของกัปตันด้วยกันและการเดินเรือแถบอาเจะห์หลายปี ในพงศาวดารเมืองถลางฉบับ พ.ศ. 2384 (รายงานประวัติศาสตร์ถลางครั้งที่ 2 หน้า 193) จะเห็นว่าชื่อที่เรียกสถานที่ของจังหวัดภูเก็ตเป็นภาษาไทย ทั้งสิ้น (ภาพ 24) เรื่องหลักฐานสำคัญมากคือ ประเทศไทยมีภาษาพูดและภาษาเขียนของเราเอง หลักฐานใน จดหมายเหตุเมืองถลาง คุณหญิงจันและเจ้าเมือง ขุนนาง ทุกคนพูดภาษาไทย เขียนภาษาไทย และเรียก สถานที่บนเกาะถลางด้วยภาษาไทย จากหลักฐานเหล่านี้พิสูจน์ว่า ชื่อพื้นฐานของตำบลในเกาะภูเก็ต ส่วนใหญ่เป็นภาษาไทย, ไม่ได้มาจากภาษามลายู

บันทึกของกัปตัน Thomas Forrest ระบุว่า บ้านและบ้านสวนของพระยาพิมลสร้างแบบเดียวกันกับ บ้านทั่วไปคือ ใช้ไม้ซุงเป็นเสา ส่วนผนัง หลังคาใช้ใบปาล์มซึ่งพบทั่วไปในแหลมมลายู ไม่มีการก่ออิฐถือปูน



ภาพ 24 ชื่อสถานที่ในเกาะกลางจากการสำรวจของกัปตัน Thomas Forrest และพงศาวดารเมืองกลาง

ประการสำคัญคือไม่ได้กล่าวถึงอิทธิพลของโปรตุเกสในการสร้างบ้าน ดังนั้นเพื่อความถูกต้องของประวัติศาสตร์ภูเก็ต การเรียกอาคารเก่าบนถนนกลางว่าอาคารชิโนโปรตุกีสจึงควรประกาศยกเลิกอย่างเป็นทางการ เรื่องลักษณะทางสถาปัตยกรรมของอาคารเก่าในภูเก็ตเหมือนกับบ้านหลังแรกของกัปตัน Francis Light ในปีนั้น ซึ่งเป็นอาคารแบบอาณานิคมของอังกฤษ ดังนั้นอาคารเก่าบนถนนกลางควรเรียกว่าอาคาร British Colonial Style หรือเรียกตามบรรพบุรุษว่า “อั้งหม้อหลาว” ■

**ขอขอบพระคุณ**

ชัยมงคล เข้มอรุณพัฒนา นักวิชาการประมง ศูนย์วิจัยและพัฒนาทรัพยากรทางทะเลและชายฝั่ง ทะเลอันดามัน จังหวัดภูเก็ต  
 กฤตพร ชาตรีสกุล ช่างภาพถ่ายทางอากาศ และช่างภาพถ่ายต้นฉบับจดหมายเหตุเมืองกลาง  
 เจ้าหน้าที่กลุ่มงานบริการทรัพยากรสารสนเทศ หอสมุดแห่งชาติ ท่าวาสุกรี กรุงเทพฯ  
 เจ้าหน้าที่ห้องหนังสือหายาก หอสมุดแห่งชาติ ท่าวาสุกรี กรุงเทพฯ  
 พระครูสุวรรณพุทธาภิบาล (บุญรอด สุวฑฺฒโน) เจ้าอาวาสวัดพระทองรูปที่ 19 เจ้าคณะตำบลเทพกระษัตรี  
 พันโท นิทัศน์ ชิตโสภณ หัวหน้าแผนกห้องสมุดและพิพิธภัณฑ์ กองรกรการ กองบัญชาการ กรมแผนที่ทหาร  
 นาวาตรี ณัฐ สุทธิพร หัวหน้าสถานีอุทกศาสตร์พังงา จังหวัดพังงา  
 ร้อยโท วิศรุต ลี บุญพล นายทหารสังกัดศูนย์การทหารปืนใหญ่ ค่ายพลโยธิน จังหวัดลพบุรี  
 SOAS Library, University of London  
 Google Map

## เอกสารอ้างอิง

- Forrest, T. (1792). A Voyage from Calcutta to the Mergui Archipelago, Lying on the East Side of the Bay of Bengal; describing a chain of islands, never before surveyed...also, an account of the islands Jan Sylan, Pulo Pinang and the port of Queda. London: J. Robson.
- \_\_\_\_\_. (1792). A Voyage from Calcutta to the Mergui Archipelago, Lying on the East Side of the Bay of Bengal; describing a chain of islands, never before surveyed...also, an account of the islands Jan Sylan, Pulo Pinang and the port of Queda. Retrieved from <https://archive.org>
- Gerini, G.E. (1905). A Historical Retrospect of Junkceylon Island, Vol. 2.2, *Journal of the Siam Society*. Retrieved from [http://www.siam-society.org/pub\\_JSS/jss\\_archive.html](http://www.siam-society.org/pub_JSS/jss_archive.html)
- Light, F. (1777-1792). Francis Light's letters. Retrieved from <https://www.soas.ac.uk/library>
- ขจร สุขพานิช. (2512). แดงงานประวัติศาสตร์เอกสารโบราณคดี. ใน ฉันทิพย์ กระแสสินธุ์ (บ.ก.), **เอกสารเมืองกลาง ปีที่ 3 เล่ม 1** (น. 33,97,129). กรุงเทพฯ: สำนักทำเนียบนายกรัฐมนตรี.
- \_\_\_\_\_. (2512). แดงงานประวัติศาสตร์เอกสารโบราณคดี. ใน ฉันทิพย์ กระแสสินธุ์ (บ.ก.), **เอกสารเมืองกลาง ปีที่ 3 เล่ม 2** (น. 81,85,90,101,107,117). กรุงเทพฯ: สำนักทำเนียบนายกรัฐมนตรี.
- ศิริวัฒน์ นิจนตร. (บรรณาธิการ). (2543). รายงานการสัมมนาประวัติกลางครั้งที่ 2 วันที่ 23-25 กรกฎาคม 2539: "ประวัติท้าวเทพกระษัตรี-ท้าวศรีสุนทร". ภูเก็ต: องค์การบริหารส่วนจังหวัดภูเก็ต.
- ตำราฐานภาพ, สมเด็จพระเจ้าบรมวงศ์เธอ กรมพระยา. (2457). **ประชุมพงศาวดารภาคที่ 2 พงศาวดารเมืองกลาง**.
- แผนที่ภูมิประเทศของจังหวัดภูเก็ต ชุด L7017 หมายเลขระวาง 4624 II. (2524). กรุงเทพฯ : กรมแผนที่ทหาร.
- พุทธเลิศหล้านภาลัย, พระบาทสมเด็จพระ. (2528). **จดหมายเหตุรัชกาลที่ 2 จ.ศ. 1171-1174**. กรุงเทพฯ: มุลินีพระบรมราชานุสรณ์ พระบาทสมเด็จพระพุทธเลิศหล้านภาลัยในพระบรมราชูปถัมภ์.
- รอง ศยามานนท์. (2511). แดงงานประวัติศาสตร์เอกสารโบราณคดี. ใน ฉันทิพย์ กระแสสินธุ์ (บ.ก.), **เอกสารเมืองกลาง ปีที่ 3 เล่ม 1** (น. 33,97,129). กรุงเทพฯ: สำนักทำเนียบนายกรัฐมนตรี.
- โลว์. เจมส์. (2542). **จดหมายเหตุเจมส์ โลว์** [Journal of Public Mission to Raja of Ligor] (พิมพ์ครั้งที่ 2). (นันทา วรเนติวงศ์, ผู้แปล). กรุงเทพฯ: เอดิสัน เพรส โปรดักส์.
- สุนัย ราชภัณฑารักษ์. (2528). **ท้าวเทพกระษัตรี**. ขอนแก่น: ศิริภัณฑ์ออฟเซ็ท.