

# “ผี” ปฐมบทแห่งความน่าสะพรึงกลัว พัฒนาการของผีไทย “ผีบุพกาล”สู่ “ผีพยานิชย์”

บทนำ : “ผี” ความน่าสะพรึงกลัวในยุคบุพกาล

มนุษย์มีความเชื่อในเรื่องลึกลับและเรื่องเหนือธรรมชาติมาตั้งแต่อดีต ถึงแม้ว่าสังคมจะเปลี่ยนไปอย่างไร เปลี่ยนไปในทิศทางไหน ความเชื่อเรื่องลึกลับและเรื่องเหนือธรรมชาตินี้ก็ยังคงอยู่ ความเชื่อนี้เริ่มต้นจากความไม่รู้และความหวาดกลัวในธรรมชาติ ซึ่งต่อมาได้พัฒนาจนกลายเป็นความต้องการเอาชนะในสิ่งเหนือธรรมชาติหรือสิ่งที่เรียกว่า “ผี” จนก่อให้เกิดเป็นพิธีกรรม (rite) ขนบธรรมเนียม (custom) ประเพณี (tradition) และวัฒนธรรม (culture) ในที่สุด



ความเชื่อเรื่องผีและสิ่งเหนือธรรมชาตินี้มีที่มาจากคติผีสงเทวดา (animism) ที่เชื่อว่า ไม่แต่สิ่งที่มีชีวิตเท่านั้นที่มีชีวิตและมีบุคลิกภาพ แต่สิ่งที่ไม่มีชีวิตก็มีชีวิตและมีบุคลิกภาพด้วย สิ่งที่มีอำนาจเหนือธรรมชาติดังกล่าวได้แก่ ผีสง เทวดา ปีศาจ เทพเจ้า วิญญาณ เชื่อกันว่าอำนาจเหนือธรรมชาติเหล่านี้มีพฤติกรรมเหมือนมนุษย์ เช่น มีความตั้งใจ มีการตระหนักถึงสิ่งต่างๆ และมีอารมณ์และความรู้สึกเหมือนมนุษย์ทั่วไป ภูตผีปีศาจดังกล่าวอาจอยู่อาศัยในต้นไม้ ไนหิน แม่น้ำ ภูเขา หรือในสัตว์ตัวและตัวมนุษย์ด้วย สิ่งที่อยู่ในตัวมนุษย์คือวิญญาณที่เชื่อกันว่าสามารถออกจากร่างกายมนุษย์ได้ตั้งใจปรารถนา อาจออกไปในระยะสั้นๆ เช่น ตอนนอนหลับ หรืออาจออกไปอย่างถาวร เช่น ตอนตาย วิญญาณเหล่านี้ ออกจากร่างกายแล้วกลายเป็นผีที่มาในรูปแบบต่างๆ กัน และเข้ามาเกี่ยวข้องกับคนที่มีชีวิตอยู่ในหลายรูปแบบในวัฒนธรรมต่างๆ (งามพิศ สัตย์สงวน, 2543, น. 210-211)

เมื่อมนุษย์เผชิญหน้ากับความเจ็บปวด ภัยพิบัติ และความอยู่ดีธรรมในสังคม มนุษย์มักจะอธิบายสาเหตุของสิ่งต่างๆ เหล่านี้ว่าเกิดขึ้นตามเจตนากรรม หรือการแทรกแซงของอำนาจศักดิ์สิทธิ์ต่อชีวิตมนุษย์ การแทรกแซงของไฟโชดอน เทพแห่งท้องทะเล ทำให้โอดีชีสต้องลอยเรืออยู่ในทะเลเป็นเวลาถึงสิบปี เจตนากรรมของพระยาห์เวห์ทำให้เกิดน้ำท่วมครั้งใหญ่ คร่าชีวิตผู้คนและสรรพสัตว์ไปจนเกือบสิ้นโลกในยุคของโนอาห์ ในทำนองเดียวกันชาวโทรเบเรียนด์ อธิบายการตั้งครมร์ว่าเป็นพระประสงค์ของพระเจ้า ชาวยาภูเขาเชื่อว่าโรคภัยไข้เจ็บเกิดจากการกระทำของวิญญาณ ชาวเมารีเชื่อว่าการเจ็บป่วยเกิดขึ้นเพราะมีผู้ละเมิดกฎข้อห้าม (taboo) ของสังคม ชาวอชานตีเชื่อว่าการเจ็บป่วยเกิดขึ้นจากการบวงสรวงสาปแช่งของเพื่อนบ้าน หรือศัตรู เป็นต้น (ยศ สันตสมบัติ, 2540, น. 204)



สำหรับประเทศไทยนั้น ความเชื่อเรื่องผีและสิ่งเหนือธรรมชาติเกิดขึ้นก่อนที่ศาสนาพุทธหรือศาสนาพราหมณ์จะเข้ามา มีอิทธิพลในสังคม คนไทยในยุคเดิมยังมีความไม่รู้และไม่รู้จักนับถือศาสนา จึงมีความหวาดกลัวและยำเกรงปรากฏการณ์ธรรมชาติ เช่น ฟ้าร้อง ฟ้าผ่า ฝนตก ไฟป่า ลมพัด แผ่นดินไหว ฯ เช่นเดียวกันกับมนุษย์ยุคบุพกาล (primitive man) ของชนชาติอื่น นานวันเข้ามนุษย์ผู้หวาดกลัวเหล่านั้น จึงพยายามหาทางออกเพื่อสยบความกลัวและมีความต้องการเอาชนะปรากฏการณ์ธรรมชาตินั้นๆ จนก่อให้เกิดเป็นความเชื่อและพิธีกรรมต่างๆ ที่มีความเกี่ยวข้องกับผีและสิ่งลึกลับขึ้นมา

ประเทศไทยมีการค้นพบหลักฐานเกี่ยวกับความเชื่อเรื่องผีและสิ่งเหนือธรรมชาติมาตั้งแต่สมัยสุโขทัยเป็นราชธานี สืบทอดต่อมาในสมัยกรุงศรีอยุธยาจนถึงสมัยกรุงรัตนโกสินทร์ ซึ่งเป็นยุคปัจจุบันของประเทศไทย สิ่งนี้จึงเป็นข้อที่ยืนยันได้ว่า เรื่องผีและสิ่งเหนือธรรมชาติเป็นสิ่งที่อยู่ควบคู่กับสังคมไทยมาตั้งแต่ยุคเดิม

หากย้อนไปดูรากเหง้าของผี จะพบว่ามีความเชื่อเดียวกันนี้กระจายอยู่แทบทั่วโลก เกือบทุกชาติทุกภาษามักมีเรื่องเล่าประเภทนี้อยู่คู่กับชุมชนเสมอ สิ่งเหล่านี้เองที่บ่งบอกได้ว่าความเชื่อเรื่องผีมีความเป็นสากล (universal) และก็มีผู้คนที่ไม่เชื่อเรื่องผีด้วยเช่นกัน ซ้ำยังกล่าวว่า เป็นเรื่องโกหก (lie) และงมงาย (credulity) อีกด้วย



---

**การพิจารณาว่าผีเป็นเรื่องโกหกมดเท็จ  
ดูจะไม่ใช้แนวทางที่ควรค่าแก่การทำความเข้าใจเรื่องผี สักเท่าใดนัก  
การขีดเส้นแบ่งระหว่างสิ่งที่เรียกว่า “เหตุผล” กับ “งมงาย”  
นอกจากจะไม่ช่วยไขปัญหาว่า  
“ใครกันที่บอกว่างมงายและไม่มงาย” แล้ว  
เส้นแบ่งนี้ยังไม่อาจอธิบายได้ว่า เพราะเหตุใดเรื่องผีที่หลายคน  
พยายามยืนยันว่าหลอกหลวงหรืองมงายจึงยังคงสืบทอดความศรัทธา  
ได้อย่างเป็นอมตะมหานิรันดร์กาลยิ่งนัก**

---

การพิจารณาว่าผีเป็นเรื่องโกหกมดเท็จ ดูจะไม่ใช้แนวทางที่ควรค่าแก่การทำความเข้าใจเรื่องผี สักเท่าใดนัก การขีดเส้นแบ่งระหว่างสิ่งที่เรียกว่า “เหตุผล” กับ “งมงาย” นอกจากจะไม่ช่วยไขปัญหาว่า “ใครกันที่บอกว่างมงายและไม่มงาย” แล้ว เส้นแบ่งนี้ยังไม่อาจอธิบายได้ว่า เพราะเหตุใดเรื่องผีที่หลายคนพยายามยืนยันว่าหลอกหลวงหรืองมงายจึงยังคงสืบทอดความศรัทธาได้อย่างเป็นอมตะมหา นิรันดร์กาลยิ่งนัก หากเราใช้มุมมองของนักสังคมวิทยา และนักมานุษยวิทยามาช่วยอธิบายแล้ว นักวิชาการสายนี้เห็นพ้องต้องกันว่า ความจริงที่มีอยู่รอบตัว มนุษย์แบ่งเป็น 2 ระดับด้วยกัน ด้านหนึ่งคือความจริงเชิงวัตถุ (material reality) หมายถึงความจริงที่มนุษย์สัมผัสได้ด้วยประสาททั้งห้า กับอีกด้านหนึ่งคือ ความจริงเชิงจิตวิญญาณ (spiritual reality) หรือที่ฉลาดชาย รมิตานนท์ (2543) กล่าวว่า เป็นความจริงที่มองไม่เห็น หรือ ไม่ควรมองเห็น ความจริงแบบนี้ เป็นพื้นฐานที่จิตวิญญาณ เทพ มาร และผีต่างๆ

ทำงานอยู่ และถึงที่สุดแล้ว แม้มนุษย์จะ มองไม่เห็น แต่ดูเหมือนว่าทุกๆ สังคมก็จะมี ความเชื่อ ความศรัทธา หรือเคารพในความจริงเชิงจิตวิญญาณ เช่นนี้ (สมสุข หินวิมาน, 2558, น. 208-209)

มนุษย์ทุกคนเมื่อแรกเกิดมา ยังไม่มีความนึกคิด (though) ไม่รู้จักการวิเคราะห์ และแยกแยะความเป็นเหตุเป็นผล (distinguish) เหมือนกันทุกคน ยามออกจากท้องแม่ สิ่งแรกที่ทำคือการร้องไห้ การร้องที่ไม่ใช่เกิดจากความเจ็บปวดหรือความไม่พอใจ การที่ทารกร้องไห้จนแงอยู่บ่อยๆ นั้น เป็นการส่งสัญญาณบอกให้ผู้เป็นพ่อแม่หรือผู้เลี้ยงดูทราบถึงความต้องการในสิ่งใดสิ่งหนึ่ง ทารกต้องใช้วิธีร้องไห้ เพราะยังไม่สามารถเรียนรู้และพูดภาษาของพ่อแม่ได้ เมื่อทารกเริ่มโตขึ้นและเริ่มเรียนรู้ภาษาของพ่อแม่ได้ พฤติกรรมของเขาอาจเป็นไปได้ในทางที่เรียกว่าเลี้ยงง่าย (เรียบร้อย) หรือเลี้ยงยาก (ดื้อ) ตามแต่นิสัยของเด็กเอง การเลี้ยงดู และสิ่งแวดล้อมที่เขาเหล่านั้นเติบโตมา



เมื่อเด็กเริ่มมีพฤติกรรมดื้อและไม่เชื่อฟัง เล่นซุกซน บางครั้งสิ่งที่เล่นก็อาจเป็นอันตรายต่อตัวเด็ก หรือข้าวของเครื่องใช้ได้ พ่อแม่หรือผู้ปกครองห้ามปรามเท่าไร่ ดีสักก็ครั้งก็ไม่ได้ผล จึงต้องใช้ผีหรือเรื่องลึกลับ (mystery Story) ชูให้เด็กหวาดกลัวแทน

การใช้ผีหรือเรื่องลึกลับเป็นกุศโลบาย (tactic) ในการเลี้ยงดูบุตรหลานนี้เกิดขึ้นในสังคมไทยมาตั้งแต่สมัยโบราณ จะเห็นได้จากผู้ใช้กุศโลบายมักเป็นคนรุ่นทวด ปู่ ย่า ตา ยาย หรือแม้แต่พ่อแม่ ด้วยจุดประสงค์เพื่อให้หวาดกลัวและไม่กล้าประพฤติปฏิบัตินอกเหนือคำสั่ง กุศโลบายจำนวนไม่น้อยเกิดขึ้นเพื่อช่วยให้เกิดความปลอดภัยในชีวิตและทรัพย์สิน เช่น

*ห้ามมองลอดขาตัวเอง เพราะจะเจอผี*

การก้มมองลอดขาตัวเองนานๆ พอเงยหน้าขึ้นมาจะทำให้เวียนศีรษะ สูญเสียการทรงตัวชั่วคราว เพราะเลือดที่ไหลไปคั่งในสมอง (ขณะก้ม) ไหลกลับกะทันหัน ทำให้เกิดอาการหน้ามืดจนอาจเซไปชนข้าวของเสียหาย หรือเป็นอันตรายกับตนเองได้

*ห้ามตัดเล็บกลางคืน วิญญาณบรรพบุรุษจะอยู่ไม่เป็นสุข*

เพราะสมัยก่อนยังไม่มีกรรไกรตัดเล็บและ

ไฟฟ้าใช้ ต้องใช้มีดตัดแทน การตัดเล็บเวลากลางคืนที่อาศัยแสงไฟจากตะเกียงน้ำมันจะให้ความสว่างไม่เพียงพอ จึงอาจทำให้มีดบาดนิ้วได้ ข้อห้ามข้อนี้ตรงกับข้อห้ามของชาวไทยภาคใต้ที่ว่า “ห้ามตัดเล็บกลางคืนอายุจะสั้น” อีกด้วย

*ห้ามตากผ้าข้ามคืน ผีกระสือจะมาเช็ดปาก*

คนโบราณออกอุบายโดยอาศัยความกลัวผีกระสือของเด็กๆ เพื่อไม่ให้ลืมเก็บผ้าที่ตนได้ตากเอาไว้ เพราะการตากผ้าทิ้งไว้ข้ามคืนจะทำให้ผ้าเปียกน้ำฝนหรือน้ำค้าง ส่งผลให้ผ้าเก่าเร็ว ซ้ำรวดเร็ว และอาจสูญหายจากการถูกขโมย หรือถูกสัตว์มีพิษ เช่น มดคันไฟ ตะขาบ มาแอบอยู่ในผ้ากัดเอา

จากตัวอย่างข้างต้นทำให้มองเห็นภาพสังคมไทยสมัยก่อนได้ชัดเจนยิ่งขึ้น ผู้ใหญ่มักนำเรื่องผีและเรื่อง ลึกลับมาชี้แจงลูกหลานในลักษณะการชี้ให้กลัว โดยไม่มีการอธิบายที่เป็นเหตุเป็นผล ที่เป็นเช่นนี้อาจเป็นเพราะผู้ใหญ่เองก็เข้าใจว่าเรื่องที่ตนนำมาชูลูกหลานนั้นเป็นเรื่องจริง เพราะเคยโดนพ่อแม่ชูมาแบบเดียวกัน หรือไม่ ก็ทราบอยู่แล้วว่าไม่ใช่เรื่องจริง แต่เพียงต้องการชูให้ลูกหลานกลัวแล้วเชื่อฟังเท่านั้น กุศโลบายที่ถ่ายทอดมาสู่เด็กก็จะเกิดเป็นความทรงจำฝังใจ กลายเป็นการเชื่อเรื่องผีไปในที่สุด



## “ผี” แรกเริ่มมีบันทึก : ปรากฏการณ์ของผีในพระราชพงศาวดารและสื่อลายลักษณ์อักษรไทย

จากที่ได้กล่าวไว้ในบทที่ผ่านมาว่า ความเชื่อเรื่องผีอยู่ควบคู่กับสังคมไทยมาช้านาน นับตั้งแต่ยุคที่คนไทยยังไม่รู้จักการนับถือศาสนา ยุคที่ผู้คนยังไม่รู้และหวาดกลัวในปรากฏการณ์ธรรมชาติ บทนี้จะขอลงความเชื่อเรื่องผีที่ได้รับการบันทึกไว้เป็นหลักฐานในพระราชพงศาวดารไทย เรียงลำดับตามยุคสมัย ดังนี้

### อาณาจักรสุโขทัย : พ.ศ. 1792 - พ.ศ. 2126

อาณาจักรสุโขทัยเป็นราชธานีแรกของชนชาติไทย ก่อตั้งขึ้นเมื่อปี พ.ศ. 1792 เมื่อพ่อขุนผาเมืองและพ่อขุนบางกลางหาว ร่วมกันขับไล่ศัตรูออกจากดินแดนสุโขทัยและศรีสัชนาลัย จากนั้นพ่อขุนบางกลางหาว ได้ขึ้นเป็นกษัตริย์ปกครองกรุงสุโขทัย ทรงพระนามว่า “พ่อขุนศรีอินทราทิตย์” อาณาจักรสุโขทัยมีเมืองสำคัญคือ สุโขทัย ศรีสัชนาลัย พิษณุโลก กำแพงเพชร ตาก นครสวรรค์ แพร่ และน่าน ซึ่งต่อมาได้มีการเปลี่ยนแปลงอาณาเขตของกรุงสุโขทัยหลายครั้ง (กนกวลี ชูชัยยะ และกฤษฏา บุญยสมิต, 2549, น. 2)

ความเชื่อเรื่องผีที่ได้รับการบันทึกไว้เป็นหลักฐานปรากฏอยู่ในจารึกหลักที่ 1 ศิลาลาจารึกพ่อขุนรามคำแหง ข้อความในด้านที่ 3 เนื้อความว่า

“เบื้องดินนอน<sup>1</sup> เมืองสุโขทัยนี้ มีตลาดปสาน<sup>2</sup> มีพระอจนะ<sup>3</sup> มีปราสาท มีป่าหมากพร้าว ป่าหมากกลาง<sup>4</sup> มีไร่ มีนา มีถิ่นถาน มีบ้านใหญ่บ้านเล็ก เบื้องหัวนอนเมืองสุโขทัยนี้ มีกฎพิหาร ปูครูอยู่ มีสตรีภาง<sup>5</sup> มีป่าพร้าวปาลาง มีปาม่วง ปาขาม มีน้ำโคก<sup>6</sup> มีพระขลุ่ย<sup>7</sup> ผีเทพดาในเข้านั้น เป็นใหญ่กว่า



ทุกผีในเมืองนี้ ขุนผู้ใดถือเมืองสุโขทัยนี้แล้ว ให่วัดพลีถูก เมืองนี้เที่ยง เมืองนี้ดี ผีให่วัดดี พลีปลูก ผีในเข้านับคุ้มบ่เกรง เมืองนี้หาย”

จากข้อความข้างต้นแสดงให้เห็นว่าประเทศไทยมีวัฒนธรรมความเชื่อเรื่องผีมาตั้งแต่ครั้งกรุงสุโขทัยเป็นราชธานี คนไทยแต่เดิมเชื่อว่าการนับถือผีบูชาผี จะนำความสุขความเจริญมาให้แก่ตน แต่หากใครดูถูกหรือลบหลู่ก็ต้องพบกับความหายนะ ทั้งนี้เพราะคนไทยมองว่าผีเป็นสิ่งศักดิ์สิทธิ์มีอิทธิฤทธิ์เหนือกว่ามนุษย์ สามารถบันดาลให้เกิดสิ่งต่างๆ ได้ตามใจชอบ (ธนัท อนุรักษ, 2555, น.1)

“...เมื่อก่อนผีฟ้า เจ้าเมืองศรีโสธรปุระให้ลูกสาวชื่อนางสุชมหาเทวีกับขรรค์ชัยศรี ให้นามเกียรติ์แก่พ่อขุนผาเมืองเทียม พ่อขุนบางกลางหาวได้ชื่อศรีอินทราทิตย์เพื่อพ่อขุนผาเมือง เอาชื่อตนให้แก่พระสหายอีก เมืองสุโขทัยเพื่อนั้น...”

ในคติความเชื่อของคนในสังคมสุโขทัย “ผีฟ้า” อาจมีความหมายสองประการ ประการแรก ผีฟ้าหมายถึงพระมหากษัตริย์แห่งเมืองศรีโสธรผู้สวรรคต



แล้ว ประการที่สอง ผีฟ้าอาจหมายถึงผีรักษาท้องฟ้า คล้ายกับความเชื่อเรื่องผีแถน คำว่า “ผีฟ้า” นี้เป็น คำเก่าที่ปรากฏในมหาชาติคำหลวง คำว่า “ผีฟ้า เกลือ่นกลางหาว” หมายถึง เทวดาผู้รักษาท้องฟ้า นั้นเอง (วิลาวรรณ สมพงษ์เจริญ, 2550, น. 69)

จากตัวอย่างจะเห็นได้ว่า ความเชื่อเรื่องผีเป็นส่วนหนึ่งของวิถีชีวิตของคนไทยในสมัยสุโขทัย โดยปรากฏชัดเป็นลายลักษณ์อักษรในรัชสมัยพ่อขุนรามคำแหงมหาราช โดยการบันทึกไว้บนศิลาจารึก วัดศรีชุม และถึงแม้ว่าสุโขทัยจะรับเอาศาสนาพราหมณ์และศาสนาพุทธเข้ามาเป็นความเชื่อหลัก (หมายถึงการตั้งให้เป็นศาสนาในยุคนั้น) ความเชื่อเรื่องผีที่เป็นความเชื่อดั้งเดิมก็ยังคงอยู่และได้รับการสืบทอด (บางความเชื่อ) มาจนถึงปัจจุบัน เช่น การนับถือเทวรูปสลักหินชนวน (พระขพุง) ของชาวสุโขทัยที่ถือว่าเป็นสิ่งศักดิ์สิทธิ์คู่บ้านคู่เมืองมาตั้งแต่โบราณ (ตั้งแต่ครั้งกรุงสุโขทัยเป็นราชธานี) ชาวสุโขทัยเรียกเทวรูปนี้ว่า “พระแม่ย่า”<sup>8</sup>

#### อาณาจักรอยุธยา : พ.ศ. 1893 - พ.ศ. 2310

อาณาจักรอยุธยาก่อตั้งขึ้นเมื่อปี พ.ศ. 1893 จากการรวมตัวระหว่างรัฐละโว้หรืออโยธยา (ราชวงศ์อู่ทอง) กับสุพรรณภูมิ (ราชวงศ์สุพรรณภูมิ) ซึ่งเป็นฝ่ายสยามประเทศ ต่างฝ่ายต่างผลัดกันขึ้นเป็นใหญ่ ในพระนครศรีอยุธยา หลังรัชกาลสมเด็จพระรามาธิบดีที่ 1 (พระเจ้าอู่ทอง) สมเด็จพระบรม

ราชาธิราช (ขุนหลวงพะงั่ว) จากสุพรรณภูมิก็เข้ามาครอบครองกรุงศรีอยุธยา โดยซึ่งความเป็นใหญ่มาจากสมเด็จพระรามาเมศวร ในเวลาต่อมาสมเด็จพระนครินทร์ซึ่งเป็นใหญ่ฝ่ายสุพรรณภูมิสามารถครอบครองความเป็นใหญ่เหนือรัฐละโว้หรืออโยธยา ตั้งแต่นั้นเป็นต้นมา กรุงศรีอยุธยาคือราชธานีที่เป็นศูนย์กลางการปกครองของสยามประเทศ (ศรีศักร วัลลิโภดม, 2548, น. 16-17)

ความเชื่อเรื่องผีที่ได้รับการบันทึกไว้เป็นหลักฐานปรากฏอยู่ในหนังสือซึ่งรวบรวมเรื่องราวต่างๆ เอาไว้ ดังนี้

ในแผ่นดินสมเด็จพระรามาเมศวร ปี พ.ศ. 1930 จดบันทึกไว้ว่า เย็นวันหนึ่งเสด็จมายังพระที่นั่งมิ่งคลาภิเษก ทำวมล (อีกแห่งหนึ่งว่าทำวมณเฑียร) ซึ่งตายไปแล้วได้มานั่งขวางทางเสด็จอยู่แล้วหายไป

อีกครั้งหนึ่งในปี พ.ศ. 2240 พระเจ้าเสือขณะที่ดำรงตำแหน่งกรมพระราชวังบวร เกรงว่าเจ้าพระขวัญโอรสพระเพทราชาจะเป็นศัตรูราชสมบัติ จึงให้มหาดเล็กไปลวงมาทูลด้วยท่อนจันทน์ ซึ่งในตอนนั้นเจ้าพระขวัญกำลังเสวยแดงโมอยู่ เมื่อสิ้นพระชนม์แล้วยังอาลัยอาวรณ์แดงโมที่เสวยค้างไว้ จึงไปกราบทูลพระราชมารดาว่า “ข้าพเจ้าจะขอพระราชทานผลอุทิศหวานซีกซึ่งเหลืออยู่นั้นเสวยต่อไป” (ส. พลายน้อย, 2552, น.12)

ดวงพระวิญญาณเจ้าฟ้าเจ้าพระขวัญไปปรากฏพระองค์ในพระสุบิน (ความฝัน) ของพระราชมารดา คือ สมเด็จพระเจ้าฟ้าศรีสุพรรณ กรมหลวงโยธาเทพ ผู้เป็นพระราชธิดาในสมเด็จพระเจ้าปราสาททอง พระมหากษัตริย์แห่งอาณาจักรอยุธยาพระองค์ที่ 24 ด้วยความสุภาพนมนวล เพราะจิตสุดท้ายก่อนสิ้นพระชนม์ยังทรงติดอยู่กับการเสวยผลอุทิศ (แดงโม) ซึ่งความเชื่อนี้ตรงกับความเชื่อเรื่อง “จิตสุดท้าย” ของคนไทยในปัจจุบันเช่นเดียวกัน



## คำสาปแช่งที่ปรากฏในลิลิตโองการแช่งน้ำ

### แช่งให้ตายรวดเร็ว

“พณฺฐพวกรพองฺญาติกามาไสรั ไขว้ใจจอด ทอดใจรัก ชักเกลอสหาย ตนทั้งหลายมาเพื่อจะทำชบด ทดโหรห์ แก่เจ้าตนไสรั จงเทพยดาฝูงนี้ ให้ตายในสามวัน อย่าให้ทันในสามเดือน อย่าให้เคลื่อนในสามปี อย่าให้มีสุข สวัสดิเมื่อใด ฯ”

### แช่งให้น้ำสาบานกลายเป็นเปลวไฟตัดคอ

“.....

บ่ชื่อ มลั้งออเอา ไส่เล่า

บ่ชื่อ น้ำายาดทอง เปนรุ่ง

บ่ชื่อ แร้งกาเต้า แตกตา”

### ให้ผีมาสูบ ทำร้าย ตกนรกอเวจี

“จุ่มมาสูบเอา เขาผู้บ่ชื่อ ชื่อใครใจคอด ขบถเกียจกาย ห้วยกะทู้พาดพัน คว้าน แคว้นมัดศอก หอกดินเด้า ทำทก หลกเท้าให้ไปมิทันตาย หงายระงมระงม ยมพบาลลากไป โพนรอกปลาบปลิ้นดินพลาจ เขาวางเหนื่อ อพิจี” (จิตร ภูมิศักดิ์, 2547, น.388-390)



ลิลิตโองการแช่งน้ำเป็นเป็นวรรณคดีที่อิงความเชื่อทางไสยศาสตร์ สืบเนื่องมาจากพระราชพิธีเก่าแก่ ใน สมัยกรุงศรีอยุธยา คือ “พระราชพิธีถือน้ำพระพิพัฒน์สัตยา” (consecrated Water) หรือเรียกง่าย ๆ ว่า “พิธี ตีมน้ำสาบาน” โดยการนำพระราชศาสตราวุธของพระมหากษัตริย์ เช่น พระแสงศร (ธนู) พระแสงขรรค์ พระแสง ราชศัสตรา (ดาบ) ฯ ลงแช่ในอ่างน้ำมนต์ขนาดใหญ่ โดยมีพราหมณ์เป็นผู้ประกอบพิธีในยุคแรก (มีพระสงฆ์ เพิ่มมาในยุคหลัง) พราหมณ์จะทำพิธีสาปแช่งผ่านน้ำ โดยให้ผู้ตีมน้ำแช่พระราชศาสตราวุธนี้ มีอันเป็นไป ด้วยวิธีการต่างๆ นานา ดังเช่นที่ได้กล่าวไว้ข้างต้น เพื่อเป็นการแสดงพระราชอำนาจและสถานะของพระมหา กษัตริย์ที่เปรียบเสมือนเทพเจ้า หรือ “สมมุติเทพ” (divine Right) ที่ข้าแผ่นดินทุกหมู่เหล่าต้องถวายการเคารพ และห้ามคิดทรยศเป็นเด็ดขาด

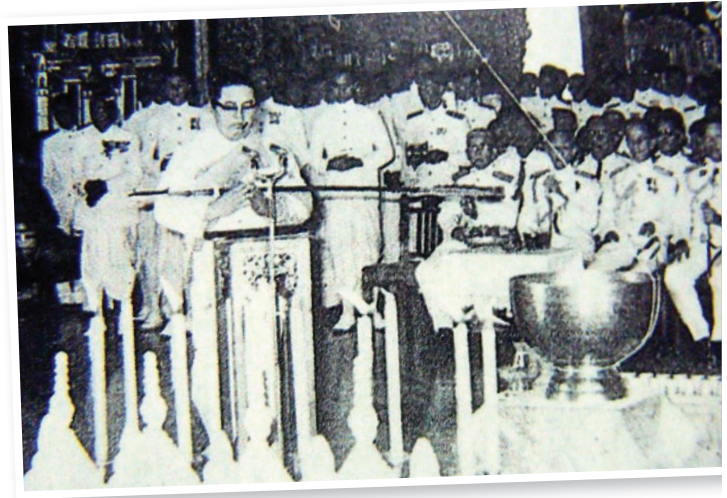


## กรุงรัตนโกสินทร์ (สมัยสมบูรณาญาสิทธิราชย์)

: พ.ศ. 2325 - พ.ศ. 2475

กรุงรัตนโกสินทร์ก่อตั้งขึ้นโดยพระบาทสมเด็จพระพุทธยอดฟ้าจุฬาโลกมหาราช พระมหากษัตริย์รัชกาลที่ 1 แห่งราชวงศ์จักรี ทรงย้ายราชธานีมาอยู่ที่กรุงเทพมหานครในปี พ.ศ. 2325 นับตั้งแต่นั้นมา กรุงรัตนโกสินทร์หรือกรุงเทพมหานครจึงเป็นเมืองหลวงของประเทศไทย

ความเชื่อเรื่องผีที่ได้รับการบันทึกไว้เป็นหลักฐานปรากฏเรื่องราวต่างๆ ดังนี้



### คำสาปแช่งในคำประกาศถวายสัตย์สาบานในรัชกาลที่ 5

#### ให้เทพดลพระทัยพระเจ้าอยู่หัวประหารชีวิต

“...ถ้ามีการศึกษามากจะทำแก่พระนครก็ดี พระพุทธเจ้าอยู่หัวจะใช้ข้าพระพุทธเจ้าไปกระทำสงครามแห่งใด ตำบลใดก็ดี ถ้าข้าพระพุทธเจ้าเกรงกลัวข้าศึกมากกว่าเจ้า ไม่ทำการเอาชัยชนะข้าศึกได้ ขอให้เทพเจ้าอันรักษาโลกในมณฑลจักรวาล พิณโกฏจักรวาล แสนโกฏจักรวาล มาเข้าดลพระทัยพระเจ้าอยู่หัว ให้ตัดหัวผ่าอกข้าพระพุทธเจ้า...”

#### ให้ตายด้วยภัยธรรมชาติ อารุทเทวดา และสัตว์ร้าย

“...ให้ฉันทินทระพินาศ ด้วยอุปะปีฬก, อุปะเจตกรรมมุปะฆาฏด้วยอัสนีบาตรสายฟ้าฟาด ราชสัตว์อาวุธดาบองครักษ์จักรนารายณ์ กระบือเสี้ยว ช้างแทง เสือสัตว์อันร้ายในน้ำ ในบก จงพิฆาฏอย่าให้ปราศจากปัญญาวิสติมหาภัย 25 ประการ และทวดิงส์ กรรมกรรม 32 ประการ...”

#### ให้ตายด้วยโรคร้ายภายใน 3 วัน 7 วัน

“...ถ้าข้าพระพุทธเจ้ารับพระราชทานน้ำพิพัฒน์สัตยาภิษฐานนี้แล้ว จงบันดาลให้เกิดผีพิษ ผีกาลอดิสวราชพาธ ฉันทะวุติโรคภัย 96 ประการ ให้โอกาสมรณภาพตายด้วยความทุกข์เวทนาลำบากให้ประจักษ์แก่ตาโลกใน 3 วัน 7 วัน...”

#### ให้ตกนรกหมกไหม้

“แล้วจงไปบังเกิดในมหานรกหมกไหม้อยู่สิ้นแสนกัลป์อนันตชาติ (เบญจมาศ พลอินทร์, 2523, น. 23)



เมื่อเปลี่ยนผ่านแผ่นดินมาเป็น  
สมัยกรุงธนบุรี วัดสุวรรณาราม  
กลายเป็นเป็นสถานที่ที่  
สมเด็จพระเจ้าตากสินมหาราช  
ทรงมีพระราชดำริส  
ให้นำชลยศึกพม่าจาก  
ค่ายบางแก้วมาประหารชีวิต  
มีเรื่องเล่ากันว่า  
มีคนเคยเห็นร่างของผู้ชาย  
รูปร่างสูงใหญ่  
นุ่งผ้าโจงกระเบนแต่ไม่มีหัว  
มายืนอยู่ให้เห็น

ข้อสังเกตของคำสาปแช่งสมัยอยุธยาและสมัย  
รัตนโกสินทร์ ในสมัยอยุธยาไม่ปรากฏการให้พรผู้ตีม  
น้ำสาบานที่ทำตามคำสาบาน มีการอ้างอำนาจเทวดา  
ผี สิ่งศักดิ์สิทธิ์ประจำท้องถิ่น และความเชื่อทาง  
ศาสนาพราหมณ์ ต่อมาในสมัยรัชกาลที่ 5 กลับมี  
การให้พรมากมายเพื่อตอบแทนที่ตนปฏิบัติตามคำ  
สาบาน มีการอ้างอำนาจพระรัตนตรัย และความเชื่อ  
ทางศาสนาพุทธเป็นส่วนใหญ่

#### ยายจ้อย

หม่อมเจ้าขจรปรีดีในพระองค์เจ้าบวรวิสุทธี<sup>๑</sup>  
เจ้านายสายวังหน้า ทรงเล่าเมื่อผนวชอยู่ว่า ครั้นยัง  
เป็นเด็กได้เข้าไปอยู่กับพระองค์เจ้าหญิงใน “พระบาท

สมเด็จพระปิ่นเกล้าเจ้าอยู่หัว” ในวังหน้า (ดูเหมือน  
จะเป็นพระองค์จันทระ จำไม่ได้แน่) ครั้นยังมีเจ้านาย  
ในพระราชวังบวรประทับอยู่ คืบวันหนึ่งเจ้านาย  
พระองค์นั้นจะเสด็จไปเยี่ยมพระองค์เจ้าอีกพระองค์  
หนึ่ง (จำพระนามไม่ได้) ที่ประทับอยู่อีกตำหนัก จึงให้  
คนถือโคมลานนำและมีคนตามเสด็จอีกหลายคน  
หม่อมเจ้าขจรปรีดีกับหม่อมมารดาเดินผ่านพระที่นั่ง  
(อะไรจำไม่ได้) ไปพบผู้หญิงแก่คนหนึ่งหมัดผ้าขาวนั่งอยู่  
ข้างทางยื่นมือโคม เอาโคมส่องดูก็เห็นด้วยกันหมด  
พระองค์เจ้าพระองค์นั้นทรงเรียกออกมาดั่งๆ ว่า  
“ยายจ้อย” แล้วก็เดินเลยไป หม่อมเจ้าขจรปรีดีเข้าใจว่า  
เป็นคนเพราะเห็นด้วยกันหมด ต่อมาภายหลังจึง  
ทราบว่ายายจ้อยนั้นตายไปนานแล้ว (ส.พलयน้อย,  
2552, น.14-15)

#### เล่นซ่อนหา

เรื่องนี้หัวหมื่นพระยานิพัทธราชกิจ (อัน นรพัลลภ)  
ผู้ช่วยจางวางมหาดเล็กในรัชกาลที่ 5 และหลวงเสวก  
วัชรวิ (สงวน บุญยเกียรติ) ข้าราชการสำนักสมเด็จพระ  
พระพันปีหลวง<sup>10</sup> เล่าว่า ในสมัยที่ยังสมเด็จพระเจ้าฟ้า  
จักรพงษ์ภูวนาถ<sup>11</sup> ยังมีพระชนมายุเพียง 5-6 พรรษา  
นั้น ทรงพระสำราญในการเล่นซ่อนหากันอยู่ในเวลา  
เกือบย่ำค่ำ แต่แสงอาทิตย์ยังส่องสว่างพอที่จะทรง  
พระสำราญอยู่ ทูลกระหม่อมกำลังเป็นผู้อยู่เฝ้าต้อง  
ค้นหาบรรดาหม่อมเจ้าที่ซ่อนอยู่ ขณะที่ทรงค้นหา  
ทรงโวยวายขึ้น

“ใครเข้ามาที่นี่อีกคนหนึ่ง” ทรงเรียกมหาดเล็ก  
ให้ไปจับตัวมาให้ได้ “พิลึกแท้ๆ ซุ่มซำมเข้ามาทำไม  
เร็วเร็ว ไปจับตัวมาให้ฉัน”

หลังจากค้นหาอยู่นานก็ไม่มีใครเห็นคน  
แปลกหน้าเข้ามา มหาดเล็กคนหนึ่งจึงทูลถาม “รูปร่าง  
อย่างไรพระเจ้าข้า”

“อ้วนๆ ใหญ่ๆ ” ทรงยกพระหัตถ์ทั้ง 2 ขึ้น ประกอบ “แกแล้วด้วย นุ่งผ้าแดง เดินหายไปทางนี้แหละ” ทรงชี้ไปทางห้องมุมนั้นออก

พวกมหาดเล็กจึงเข้าไปตรวจอีกครั้งก็ไม่พบอะไรน่าสงสัย ขณะนั้นทูลกระหม่อมทรงพระดำเนินไปถึงพระบรมรูปพระบาทสมเด็จพระนั่งเกล้าเจ้าอยู่หัว ทรงหยุดเพ่งดูสักอึดใจก็ทรงอุทานพร้อมชี้พระหัตถ์ไปที่ พระบรมรูปนั้น ทรงรับสั่งอย่างไว้เฉยๆ ว่า “นี่แน่ะ อีตาคนนี่แน่ะ”

พวกมหาดเล็กจึงอัญเชิญเสด็จ (อ้อม) กลับไปส่งยังฝ่ายในเพื่อมิให้ทรงรับสั่งอะไรอีก

เมื่อสมเด็จพระพันปีหลวงทรงทราบเรื่อง ได้ทรงรำพึงว่า พวกเด็กๆ ไปวิ่งเล่นอีกก็เป็นที่กวนพระทัย หรือจะทรงระลึกถึงลูกๆ หลานๆ อย่างใดอย่างหนึ่ง จึงปรากฏพระองค์ให้เห็น จึงทรงจัดพวงมาลัยและธูปเทียนไปขอพระราชทานชมอย่างเสียบๆ และทรงกำชับมิให้ผู้ใดพูดถึงเรื่องนี้แพร่หลายออกไป (ส.พลายน้อย, 2552, น.16-17)

### ผีเจ้านาย

ผีเจ้านายคือผีที่มาประทับทรงเพื่อช่วยเหลือแก้ไขปัญหาต่างๆ ของชาวบ้านชาวเมือง แต่มีใช้ผีเสื้อบ้าน ผีเสื้อเมือง หรือผีปู่ย่า พื้นฐานของผีเจ้านายมีอยู่ว่า ในชาติก่อนนั้นจะต้องเป็นวีรบุรุษหรือนักรบซึ่งมีกรรมบางอย่างทำให้ไม่อาจไปเกิดหรือไปเสวยภพภูมิอื่นได้ เมื่อมีผู้สร้างศาลก็ให้มาสถิตอยู่ที่ศาลนั้นและจะช่วยเหลือชาวบ้านชาวเมืองโดยการเข้าสิงม้าขี่หรือคนทรงแล้วทำกิจกรรมต่างๆ

งานสำคัญของผีเจ้านายประการหนึ่งคือการฟ้อนผี หรือพิธีไหว้ครุประจำปีของผีเจ้านายทั้งปวงงานดังกล่าวสามารถจัดขึ้นได้หลังเดือน 9 เหนือ (เดือน 7 ใต้) คือประมาณเดือนมิถุนายนอันเป็นช่วงหลังการเลี้ยงผีเมืองแล้ว อีกแห่งที่สะดวกคือบริเวณหน้าอนุสาวรีย์สามกษัตริย์ใจกลางเมืองเชียงใหม่ จะ

มีพิธีฟ้อนผีทุกปี จะจัดในเดือนเมษายน หลังสงกรานต์ไม่นาน

ในเมืองเชียงใหม่ถือว่าเจ้าหลวงคำแดง<sup>12</sup> เป็นประธานของผีเจ้านายทั้งหลาย ในเมืองลำปางถือว่าเจ้าพ่อห่ออะม็อก<sup>13</sup> เป็นประธานของผีเจ้านายในเมืองลำปาง ผีเจ้านายจะมีความสัมพันธ์กันในระดับชั้นต่างๆ มีรูปแบบการจัดการองค์ครดล้ายจำลองไปจากการปกครองมหาดไทย (มาลา คำจันทร์, 2551, น.149-150)

จะเห็นได้ว่า ความเชื่อเรื่องผีและสิ่งลี้ลับของไทยมีมานานโดยปรากฏเป็นหลักฐานตั้งแต่ยุคสุโขทัยเป็นราชธานี สืบต่อมาถึงยุคกรุงศรีอยุธยา และตกทอดมาจนถึงยุคกรุงรัตนโกสินทร์ในปัจจุบัน ผู้อ่านอาจสงสัยว่าทำไมจึงไม่มีความเชื่อเรื่องผีและสิ่งลี้ลับในสมัยกรุงธนบุรี จะว่าไปในสมัยกรุงธนบุรี นั้นก็มีเรื่องราวเกี่ยวกับผีและสิ่งลี้ลับอยู่บ้าง แต่ก็เป็นเพียงเรื่องเล่าที่ไม่มีหลักฐานยืนยัน เช่น “อาถรรพ์วัดสุวรรณาราม” ที่เดิมเรียกว่า “วัดทอง” วัดนี้สร้างขึ้นในสมัยกรุงศรีอยุธยา



เมื่อเปลี่ยนผ่านแผ่นดินมาเป็นสมัยกรุงธนบุรี วัดสุวรรณารามกลายเป็นเป็นสถานที่ที่สมเด็จพระเจ้าตากสินมหาราชทรงมีพระราชดำรัสให้นำเชลยศึกพม่าจากค่ายบางแก้วมาประหารชีวิต มีเรื่องเล่ากันว่ามีคนเคยเห็นร่างของผู้ชายรูปร่างสูงใหญ่หนุ่มผ้าโจงกระเบนแต่ไม่มีหัวมายืนอยู่ให้เห็น ส่วนสถานที่ที่นำศพเหล่านั้นไปฝังไว้ก็คือ บริเวณที่เป็นสนามโรงเรียนวัดสุวรรณารามและบริเวณลานวัดสุวรรณารามในปัจจุบัน เรื่องเล่าเหล่านี้เป็นเรื่องผีเพียงแต่ไม่มีหลักฐานที่น่าเชื่อถือมายืนยันเท่านั้นเอง อีกประการคือ ช่วงแผ่นดินกรุงธนบุรีเป็นยุคฟื้นฟูบ้านเมืองจากการถูกพม่าเผาทำลาย (เสียกรุงศรีอยุธยาครั้งที่ 2 พ.ศ. 2310) จึงปรากฏวรรณคดีอยู่ไม่มากนัก ผู้เขียนจึงขอข้ามสมัยกรุงธนบุรีไปด้วยเหตุนี้

หอคอยม็อกมีลักษณะเป็น 8 เหลี่ยม มี 3 ชั้น ก่อด้วยอิฐ มีฐานกว้างประมาณ 8 เมตร มีทางเข้าทางเดียว หอคอยม็อก เป็นที่ที่ชาวบ้านชาวเมืองถือว่าเป็นที่สิงสถิตของดวงวิญญาณนักรบผู้กล้าหาญคือหมื่นพันทอง หรือนายขนานหมอกมุงเมือง ซึ่งเชื่อ



ว่ามีอิทธิฤทธิ์มาก ไปที่ไหนจะเกิดหมอกปกคลุมไปทั่ว เจ้าหลวงผู้ครองนครลำปางจึงตั้งเป็นทหารเอกปฏิบัติหน้าที่ด้วยความเข้มแข็ง เมื่อสิ้นชีวิตแล้วชาวบ้านยังเลื่อมใสศรัทธาอยู่จึงได้สักการบูชาจัดศาลให้อยู่ในหอคอยม็อกและมีพิธีพืชมณีที่หอคอยม็อกในราวเดือนกุมภาพันธ์ หรือมีนาคมเป็นประจำทุกปี จนชาวบ้าน เรียกว่า “เจ้าพ่อหมอกมุงเมือง” หรือ “เจ้าพ่อหอคอยม็อก”

ปัจจุบันหอคอยม็อกตั้งอยู่ที่บ้านศรีเกิด ตำบลหัวเถียง ในเขตเทศบาลเมืองลำปาง ห่างจากศาลากลางจังหวัดลำปาง ไปทางทิศตะวันออกเฉียงเหนือ ประมาณ 150 เมตร อยู่เยื้องกับวัดศรีเกิด

### ปีศาจนิยายไทย : ความระทึกขวัญผ่านตัวอักษร

ในยุคสมัยที่สังคมไทยยังไม่มีสื่อโทรทัศน์ ชาวบ้านจะผ่อนคลายอิริยาบถภายหลังว่างจากการทำงานด้วยการชุมนุมกันเพื่อพบปะพูดคุย ทำกิจกรรมที่เป็นสาธารณประโยชน์ร่วมกัน รวมไปถึงการร้องรำทำเพลง การละเล่นต่างๆ ตามแต่ความนิยมในยุคสมัย ภายหลังสังคมไทยเริ่มพัฒนามากขึ้นจนเข้าสู่ช่วงปลายรัชกาลที่ 5 ต่อเนื่องกับรัชกาลที่ 6 ตั้งแต่ พ.ศ. 2443 ถึง พ.ศ. 2469 อันเป็นยุคเริ่มแรกของการเขียนนวนิยายและเรื่องสั้น วงการการเขียนของไทยได้เปลี่ยนจากการ



หอคอยม็อก

เขียนแนวร้อยกรอง (Compose) มาเป็นร้อยแก้ว (Prose) ตามอิทธิพลชาติตะวันตก นวนิยายในยุคนี้ จึงเป็นนวนิยายแปลและนวนิยายแปลเป็นส่วนใหญ่

นวนิยายไทยมีกำเนิดหลังนวนิยายของตะวันตก ประมาณหนึ่งศตวรรษ พัฒนาการของนวนิยายไทย จึงนับว่ายังห่างไกลจากของตะวันตกเป็นอันมาก สภาพสังคมและการเมืองไทยบางประการเป็น อุปสรรคต่อพัฒนาการนวนิยายไทย สิ่งที่จำเป็น อย่างยิ่งสำหรับนวนิยายไทยในขณะนี้คือ การพัฒนาเนื้อหาให้สอดคล้องกับชีวิตของผู้คนในยุค สมัย (ตรีศิลป์ บุญขจร, 2546, น.177)

นวนิยายไทยมีวิวัฒนาการเรื่อยมาจนถึงยุค ปัจจุบัน โดยระหว่างการเปลี่ยนผ่านยุคของนวนิยาย นั้น มีนวนิยายเกิดขึ้นมากมายหลายประเภท ตั้งแต่ นวนิยายแนวจินตนิมิต (Fantasy Novel) เช่น ทวิภพ ของ ทมยันตี นวนิยายรัก (Romantic Novel) เช่น นางแมวป่า ของ อรวรรณ นวนิยายจดหมาย (Letters Novel) ในฝัน ของ โรสลาเลน นวนิยายชีวิตเสเพล (Picaresque Novel) เช่น พันธุ์หมาบ้า ของ ซาดิ กอบจิตติ จนไปถึงนวนิยายลึกลับสยองขวัญ (Gothic Novel) เช่น บ่วงอิฐฐาน ของ ทักษิณา เจ้าบ้านเจ้าเรือน ของ แก้วแก้ว

เป็นที่น่าสังเกตว่า นวนิยายลึกลับสยองขวัญ ของไทย หรือที่เรียกว่านวนิยายผีนั้น เป็นที่ชื่นชอบ และติดตามของผู้คนเป็นอย่างมาก จากเหตุผลที่ว่า สังคมไทยผูกพันกับความเชื่อเรื่องผีและสิ่งเหนือ ธรรมชาติมาตั้งแต่โบราณ เมื่อโลกมีความเจริญก้าวหน้าของวัตถุและการผลิตมากขึ้น ความเชื่อ เรื่องผีและสิ่งเหนือธรรมชาติที่เคยและยังคงมีอยู่ใน สังคมจึงถูกนำไปถ่ายทอดซ้ำผ่านหนังสือ ผู้คนจึง ถวิลหาความเชื่อและวิถีปฏิบัติเกี่ยวกับเรื่องผีและ สิ่งเหนือธรรมชาติตามที่ตนเคยรับรู้มา คนไทยจึง สนใจนวนิยายผีและสิ่งเหนือธรรมชาติเป็นจำนวนมาก

### เหม เวชกร นักเขียนนิยายผีคนแรกของ ประเทศไทย

วิจารณ์ ศตสุข อักษรศาสตร์บัณฑิตรุ่นเดียวกับจิตร ภูมิศักดิ์ สนใจเรื่องราวเกี่ยวกับภูตผีปีศาจ นานาชาติ สะสมหนังสือสารคดีและนิยายเกี่ยวกับ “ผู้ไร้ร่างกาย” ไม่ว่าจะเป็นผีฝรั่ง ผีจีน ผีญี่ปุ่น และ ผีไทยเอาไว้มากมาย โดยเริ่มจากการบันทึกเรื่องราว ของภูตผีปีศาจที่เล่าต่อๆ กันมาตั้งแต่ผีที่มีชื่อเสียง อย่าง “แม่นาคพระโขนง” ตลอดจนผีตายโหง ผีป่า ผีตายตายทั้งกลม ไปจนถึงผีพยาบาลและผีที่มาขอ





หม่อม เวชกร  
นักเขียนนิยายผีคนแรกของประเทศไทย

ส่วนบุญ เป็นต้น โดยนายพันโท พระพิณิจสารา เป็นผู้รวบรวมสารคดีปีศาจเหล่านี้จัดพิมพ์เป็นรูปเล่มเมื่อราว พ.ศ. 2470

ต่อมาเมื่อเวช กระตุกฤษ ได้ก่อตั้งสำนักพิมพ์เพลินจิตต์ขึ้นที่แมนศรี ตรงข้ามวัดสระเกศ ในปี พ.ศ. 2475 ได้จัดพิมพ์นิยายซึ่งสมัยนั้นเรียกว่า “เรื่องประหลอมโลกย์” ราคาเล่มละ 10 สตางค์ขึ้นปรากฏว่าขายดิบขายดีครั้งละ 2-3 หมื่นเล่ม ในขณะที่นิยายที่ถือว่า “ชั้นสูง” ราคาเล่มละ 1 บาทของสำนักพิมพ์บางแห่ง จะพิมพ์เพียง 1 พันเล่มเท่านั้น

แต่นักเขียน 10 สตางค์ ที่ชื่อหม่อม เวชกร นี้เองที่เป็นคนเขียนเรื่องผีในรูปแบบนิยายเป็นคนแรกของประเทศไทยในปี พ.ศ. 2478 “ผี” โดยหม่อม เวชกร มีพล็อตเรื่องแบบเรื่องสั้น มีตัวละคร มีฉากที่น่าเชื่อถือ มีบรรยากาศที่ชวนให้เยือกเย็นวังเวงใจ โดยเฉพาะต้องมีผู้ไร้ร่างกายมาปรากฏ บางเรื่องอาจมีเพียงกลิ่นหรือเสียงแปลกประหลาดน่าสะพรึงกลัว หรือไม่กี่พูดคุยกันนานสองนานถึงได้รู้ว่าเป็นภูตวิญญูณานิยายของเขาขายดิบขายดีชนิดวางแผงพริบเดียว

เกลี้ยยัง ต้องตีพิมพ์ซ้ำหลายครั้งหลายหน เพราะมีผู้อ่านที่ชอบเรื่องแนวนี้ซื้อหากันเป็นว่าเล่น หม่อม เวชกร เคยเขียนเรื่องผีๆ สางๆ ออกมาอีกหลายเล่ม พร้อมเขียนภาพปกและภาพประกอบด้วยตนเอง คนอ่านไม่ว่าจะดูรูปหรืออ่านเรื่องก็จะมีอาการขนลุกด้วยความสะพรึงกลัว (ณรงค์ จันทน์เรื่อง, 2545, น.113-115)

งานเขียนของครุหม่อม เวชกร เป็นที่ยอมรับกันในวงกว้าง จนท่านได้รับการยกย่องขึ้นทำเนียบศิลปิน ชั้นครูของเมืองไทย งานเขียนเรื่องผีของครุหม่อม เวชกรที่โด่งดังมีมากมายหลายเรื่อง โดยสำนักพิมพ์ดอกหญ้า เคยนำมาพิมพ์ใหม่ ใช้ชื่อว่า “เปิดกรูผีไทย” และล่าสุดสำนักพิมพ์วิริยะได้รวบรวมแล้วนำมาจัดพิมพ์ใหม่เมื่อปี พ.ศ. 2547 แบ่งออกเป็น 5 เล่ม ดังนี้ (1) วิญญูณที่เร่ร่อน (2) ปีศาจของไทย (3) ผู้มาจากเมืองมืด (4) ผู้ที่ไม่มีร่างกาย และ (5) ใครอยู่ในอากาศ ในโอกาสครบ 100 ปี หม่อม เวชกร ซึ่งปัจจุบันได้กลายเป็นหนังสือหายากไป



## ตัวอย่างเรื่องผีของของครูเหม เวชกร ในหนังสือ “เปิดกรุผีไทย”

### ตอน ไปฝังศพ

“ผมรับเด็กแล้วก็กลับมาที่เนินหญ้า วางเบาะเด็กลง เพราะรู้สึกว่ามันอ้วนตัวหนัก พอนั่งพักหายใจเต็มยังไม่ได้สติดี เจ้าของฝากของผมก็เริ่มสำแดงเดชคือร้องอแงขึ้น ผมต้องอุ้มและหลอกล่อปลอบประโยชน์ตามแกน แต่มันไม่ยอม จะอือจะเอออะไรมันไม่ฟังทั้งนั้น มันร้องดังจนแทบหู เจ้าเวนเจ้ากรรม ผมแลบลิ้นปลิ้นตาเล่นกับมัน จะให้มันถูกอารมณื มันก็ไม่หยุด ผมวางมันลงกับดินแล้วขึ้นเดินโขนอย่างกระฉับกระเฉง ความกลัวหายไปแล้วเวลานั้น โดนพ่อเจ้าประคุณแผลงฤทธิ์เสียเสียงก้องไปหมด จะโอ้จะเอ้ฉันไม่เอา อ้อนบัดซบ ถ้าไม่อ้อนก็น่าชมมันอ้วนท้วนดี แต่อ้อนเสียจนน่าโยนทิ้งลงท้ายผมซึกฮึด มึงร้องได้ร้องไป ปล่อยมันนอนร้องให้สบาย

ในครูนั่นเองเด็กเจ้ากรรมก็หยุดร้องไปเฉยๆ แล้วเปลี่ยนเป็นหัวเราะก๊ากๆ ผมฉงนใจจึงก้มดูอากาศมันมีดลงจนมองแทบไม่เห็น จึงก้มลงใกล้มัน มันก็ชูมือไขว่คว่าหน้าผมในความมืดสลัว ทันใดนั้นผมก็ร้องขึ้นสุดเสียง อ้ายเด็กแดงๆ นั้นหน้าตา มันเป็นผู้ใหญ่แก่ๆ หัวเราะฟันเต็มปาก แต่ฟันดำอย่างคนกินหมาก แล้วเสียงหัวเราะของเด็กๆ นั้นกลายเป็นเสียงเป็นหญิงแก่หัวเราะ ผมกลัวจนสุดขีดพุ่งหัวเข้าพงหญ้าเอาหน้าซ่อนแล้วเลยหมดสติไปเลย (เหม เวชกร, 2537, น.20)

### ตอน ศาลาทางเปลี่ยว

“เฮ้ย ถ้าผีมายังไงจะยังไง?”

พร้อมกับที่มันพูด มันชูมือขึ้น โอ๊ย คุณพระช่วย! นั้นมันอะไรกัน มือที่มันยกชูนั้นโตใหญ่ที่ไม่น่าจะเป็นได้ มือมันยาวเกือบติดเพดานศาลา ผมใจหายวูบ



น้ำทิมนะมาติดผม ผมจิ้งจั่งดั่งถูกมนต์ จ้องดูมันจนตาไม่กระพริบ เราผิดทำเสียแล้ว อ้ายสามคนมันเป็นใคร? ไม่ได้การเสียแล้ว มันหัวเราะกันเองอย่างชอบอกชอบใจ อ้ายสองคนที่นั่งดูพูดพร้อมกันว่า

“น่ากลัวออกจะตาย ทำออกมาได้”

อ้ายคนมือโตทำท่าคว่ำอ้ายสองคน อ้ายสองคนทำลูกหนีร้องเสียงโกรธๆ

“เล่นอะไร? อ้ายบ้านี้ ใครๆ เขาจะหาว่าเป็นผีจริงๆ” พูดแล้วมันออกวิงหนี อ้ายมือโตไล่ตาม

โอย! พ่อแม่ทั้งหลาย ผมจำติดตามเหลือจะทนทานแล้ว ตัวสั้นดั่งจับไข่ กอดน้ำทิมนั่น อ้ายสองคนที่ลูกหนีนั้นร่างกายมันสูงเกือบยันเพดานหลังคา ผมร้องออกมาไม่รู้ตัว พวกมันหนีและไล่กันโดดพ้นศาลาไป วิงหนีไปร้องไป อ้ายมือโตก็ไล่ไปพลางหัวเราะอย่างสนุก และหยิบกระเบื้องบนหลังคาศาลาขว้างกัน แล้วก็วิงหายไปโน่นท่ามกลางแสงจันทร์ (เหม เวชกร, 2537, น. 20)



จากตัวอย่างงานเขียนของครูเหม เวชกรที่ยกมาพอจะทำให้มองเห็นภาพความน่าสะพรึงกลัวที่เป็นรูปแบบของผีไทยแท้ เป็นการหลอกอย่างนุ่มนวลไม่ใช้การเช่นหมาแบบผีฝรั่ง สไตลการเขียนเรื่องผีของครูเหม จะมีรสชาติของความเป็นไทยซ่อนอยู่ตลอดเรื่อง ไม่ว่าจะเป็นตัวละคร ฉาก บรรยากาศ และส่วนของเนื้อหาเอง ที่สำคัญคือ ครูเหมจะวาดภาพประกอบที่สื่อถึงเนื้อเรื่องของแต่ละตอนแทรกไว้ในหน้าแรกของแต่ละเรื่อง อีกด้วย

นอกจากนักเขียนนิยายผีชั้นบรมครูอย่างครูเหม เวชกร ดังที่ได้กล่าวไปแล้วนั้น เมืองไทยยังมีนักเขียนนิยายผีชื่อดังจนเป็นที่ยอมรับของผู้่านอีกมากมาย ที่คุ้นหูคุ้นตากันดี (โดยเฉพาะกับผู้อ่านยุคก่อน) เห็นจะหนีไม่พ้น “ตรี อภิรุณ” และ “จินตวิโรจน์” ส่วนยุคหลังๆ จนถึงปัจจุบัน นักเขียนนิยายผีที่เป็นที่รู้จักและโด่งดังมากที่สุดคนหนึ่งก็คือ “พงศกร”

### ตรี อภิรุณ ราชาเรื่องลึกลับสยองขวัญไทย

ตรี อภิรุณ หรือ เทพ ชุ่มสาย ณ อยุธยา นักเขียนรางวัลนราธิป ประจำปี 2556 เป็นนักเขียนผู้มีหลายนามปากกา โดยใช้นามปากกา “ตรี อภิรุณ” เพื่อเขียนแนวลึกลับสยองขวัญ ซ่อนปริศนาให้หาคำตอบ ผลงานที่สร้างชื่อก็คือ “แก้วขนเหล็ก” กับ “จอมเมฆินทร์” สองเรื่องนี้ถูกนำมาสร้างเป็นภาพยนตร์อยู่หลายครั้ง นอกจากนี้ตรี อภิรุณ ยังมีผลงานอื่นๆ เช่น คุหาสน์นางหงส์ เล่ห์ชาตาน บัญชาทัพผาแผด ทายาทอสูร ตึกตาโรงงาน พระเอกอมตะ เขี้ยวคนอสรพิษ แหวนสวาท ลูกสาวชาตาน จินตวาณี ภูตพยัคฆ์ นาดี สัมผัสพิศวง ปราสาททมิฬ นางนิมิต ภูมรินทร์เพื่อนรัก อนิลทิตา ปีศาจหรรษา มฤตยูผยอง คัมภีร์ผีภูเขา เทพบุตรสุดเวหา เป็นต้น



ตรี อภิรุณ หรือ เทพ ชุ่มสาย ณ อยุธยา  
นักเขียนรางวัลนราธิป ประจำปี 2556

ตรี อภิรุณ เป็นนักเขียนแนวลึกลับสยองขวัญคนสำคัญของไทยที่สร้างสรรค์นวนิยายมากกว่า 100 เรื่อง จนได้รับการยอมรับจากเหล่านักอ่าน นักวิจารณ์ ทั้งในเรื่องของการใช้ภาษาและการวางโครงเรื่องที่ซับซ้อนชวนติดตาม

### ตัวอย่างความน่าสะพรึงกลัวในนวนิยายเรื่อง “แก้วขนเหล็ก” ของตรี อภิรุณ

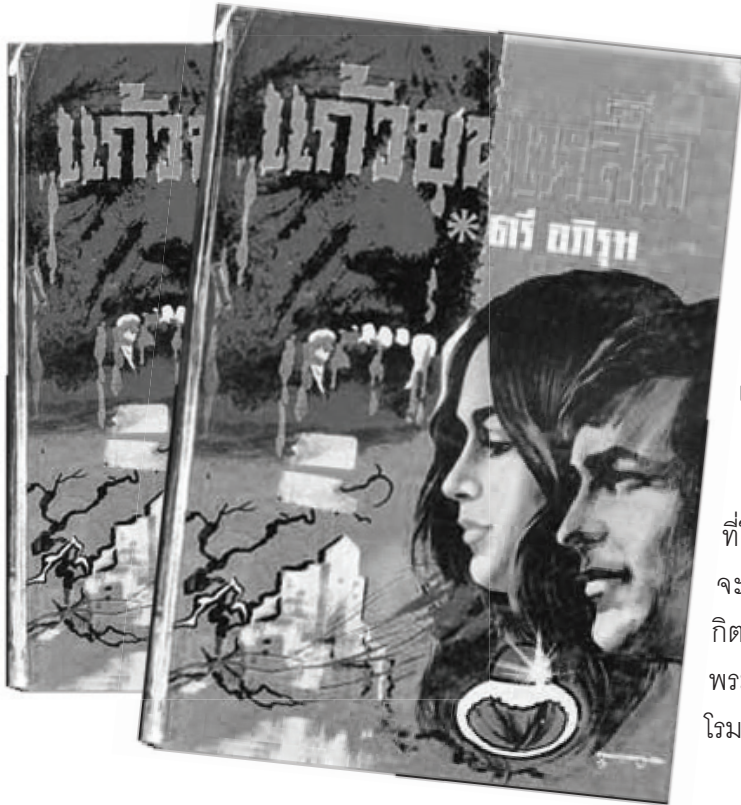
หญิงสาวสุดลมหายใจลึกลับลับตาเห็นภาพคุหาสน์โบราณ มีหอคอยสูง สถาปัตยกรรมตะไคร่น้ำจับเขียว มันปลูกในอาณาบริเวณกว้างถึงสิบไร่ รกร้างเป็นป่า ยิ่งกว่านั้น ยังมีชาวสี่อมากมายเรื่องผีๆ สางๆ

“ไอ้โฮ! พี่ตมกล้าจั่งคะ อย่างหนึ่งต่อให้จั่งคืนละห้าพัน ก็เห็นจะไม่ยอมนอนค้าง ที่นั่น”

“กลัวอะไร”

“โธ่! ผีดูออกคะ ลุงแจ่งเล่าว่าตอนดึกๆ มีเสียงเดินแตกสากข้างใน ค้างคาวบิน พี่บ๊อบ ยังกะปราสาทผีดิบเนาะ”





เรื่องของเจ้าชายวลาด เซเบซ แห่ง  
แคว้นวาลาเคีย ผู้มีความดุร้าย ทารุณ  
โหดเหี้ยม ไม่ผิดอะไรกับปีศาจ จนได้รับ  
สมญานามว่า Count Dracula แปลว่า  
เจ้าผู้เป็นปีศาจ

(Count เป็นบรรดาศักดิ์ของขุนนาง  
ที่ใช้กันในยุโรป โดยพระราชวงศ์ยุโรปมัก  
จะใช้ตำแหน่ง “เคานต์” เป็นตำแหน่ง  
กิตติมศักดิ์เพื่อพระราชทานแก่สมาชิกใน  
พระราชวงศ์ ส่วนคำว่า Dracula ในภาษา  
โรมาเนีย แปลว่า ปีศาจ)

พี่ชายหัวเราะชอบใจ เลยพลอยให้วิทวัส  
หัวเราะบ้าง

“ผู้หญิงนี้หน้า ใจอ่อนซีกแล้ว ฝีกคือคนที่ตายแล้ว  
เป็นซากศพ กระดิกกระเดี้ยไม่ได้ ก็ไอ้ตึกโบราณนั้นนะ  
อายุตั้งร่วมร้อยปี ปัดร้างมาช้านาน มีหนูมีค้างคาว  
อาศัย จะไม่เกิดเสียงแตกสากกลางคืนได้ยังไง  
แกเชื่อเรื่องผีสิงหรือเปล่าวิธ” (ตรี อภิรุณ, 2544 ,  
น. 7-8)

จะเห็นได้ว่า ตรี อภิรุณ สร้างภาพของคฤหาสน์  
ให้มีกลิ่นอายแบบคตินิยมไทย โดยการใช้คำว่า  
“คฤหาสน์” แทนที่จะเป็นคำว่า “ปราสาท” ตาม  
คตินิยมตะวันตก แต่ก็ยังสร้างให้คฤหาสน์มีหอคอย  
สูง อันเป็นคตินิยมการสร้างปราสาทแบบตะวันตก  
เนื่องจากตัวละครผีในเรื่องเป็น “ผีดิบ” ที่เป็นผีตาม  
ความเชื่อของชาติตะวันตก

ผีดิบของตะวันตกมักมียศฐานบรรดาศักดิ์ มัก  
เป็นเจ้าผู้ครองแคว้นหรือปกครองอาณาจักร เช่น  
Count Dracula ผู้โด่งดัง เรื่องนี้มีเค้าโครงมาจาก  
เรื่องจริงในประวัติศาสตร์ของโรมาเนีย เกี่ยวกับ

เจ้าชายวลาดเป็นนักรบและนักปกครอง  
ที่โหดร้าย หากจับนักโทษหรือศัตรูได้ จะนำไป  
ทรมานด้วยวิธีการนำไปเสียบด้วยเหล็กแหลมให้ดิน  
จนกว่าจะขาดใจตาย ซึ่งการเสียบเข้าคอกของ  
พระองค์เป็นเหตุให้พระองค์มีชื่อเสียงในประวัติศาสตร์  
ชื่อเสียงด้านความโหดร้ายแพร่กระจายไปทั่ว  
เยอรมนีและประเทศอื่นๆ ในทวีปยุโรป ชื่อ  
“แวมไพร์”, “เคานต์แดรกคูลา” ในนวนิยายแดรกคูลา  
ของ บราม สโตกเกอร์ (ค.ศ. 1897) ได้แรงบันดาลใจ  
จากสกุลของเจ้าชายวลาดนี่เอง



**อีกหลายสิบปี ตะขบตัวเดิมออก  
จากร่างคำหยาดแทรกตัวหลานสาว  
อาภรณ์นี้ครอบคลุมไปถึงธิดา  
ของคำหล้าและคำแก้ว สุดแล้วแต่  
ว่าใครจะถูกเลือก มันดำเนินมา  
เรื่อยๆ ไม่สิ้นสุด เป็นระยะเวลาถึง  
เจ็ดศตวรรษ**

นอกจากนั้น ตริ อภิรุณ ยังให้ภาพของหนูและค่างควอยู่อาศัยในคฤหาสน์โดยเฉพาะ “ค่างคว” ที่เป็นการตอกย้ำแนวคิดเรื่องผีดิบของชาติตะวันตก โดยชาวตะวันตกจะเชื่อกันว่า “ผีดิบ” สามารถแปลงร่างเป็นค่างควได้ และมีค่างควเป็นบริวาร ความเชื่อนี้เป็นไปได้ว่าอาจมีที่มาจากในภูมิภาคอเมริกา กลาง และทวีปอเมริกาใต้ จะมีค่างควขนาดเล็กจำพวกหนึ่ง ในวงศ์ Desmodontinae มีพฤติกรรมดูดเลือดสัตว์ ที่ใหญ่กว่าเป็นอาหารในเวลากลางคืน ซึ่งค่างควในวงศ์นี้มีการเรียกชื่อสามัญว่า “แวมไพร์”

การให้ภาพ “คฤหาสน์” “ผีดิบ” และ “ค่างคว” ของ ตริ อภิรุณ จึงเป็นการผสมผสานวัฒนธรรม ความเชื่อเรื่องผีของชาติตะวันตกและเอเชียเข้าด้วยกันอย่างกลมกลืน สมเหตุสมผล ไม่เกินความน่าจะเป็นมากนัก

**ตัวอย่างความน่าสะพรึงกลัวในนวนิยายเรื่อง  
“ทายาทอสูร” ของตริ อภิรุณ**

“สมใจกูแล้ว เหน่ เหน่ กูจะอยู่ในตัวธิดาพระยาเซดียงและทายาทผู้หญิง... คนแล้ว คนเล่าชั่วนิรันดร์”

วิญญาณอภินิหารก็แปลงเป็นตะขบแทรกในตัวตุ๊กตาสังคโลกศิษย์ของเจ้าโชนนำไปมอบให้คำหยาด เมื่อนางอยู่ตามลำพัง วิญญาณตะขบก็แทรกเข้าตัว และต่อมาก็ไม่นานนัก พระยาเซดียงที่ไปคุมการสร้างวัดก็ถูกกองหินถล่มทับเสียชีวิต

อีกหลายสิบปี ตะขบตัวเดิมออกจากร่างคำหยาดแทรกตัวหลานสาว อาภรณ์นี้ครอบคลุมไปถึงธิดาของคำหล้าและคำแก้ว สุดแล้วแต่ว่าใครจะถูกเลือก มันดำเนินมาเรื่อยๆ ไม่สิ้นสุด เป็นระยะเวลาถึงเจ็ดศตวรรษ... (ตริ อภิรุณ, 2534 , น. 10-11)

จากข้อความเป็นการสะท้อนภาพของสังคมสมัยการปกครองระบอบสมบูรณาญาสิทธิราชย์ที่พระมหากษัตริย์และพระราชวงศ์เป็นใหญ่ในแผ่นดิน มีสิทธิ์ซึ่งเป็นชี้ตายใครก็ได้ โดยปกติแล้วสังคมไทย แต่โบราณมามีความเชื่อและนิยมเรื่อง “ผู้ชายเป็นใหญ่” (patriarchy) โดยจะไม่ให้สิทธิ์ให้เสียงกับผู้หญิงโดยเฉพาะเรื่องการเมืองการปกครอง โดยผู้หญิงจะต้องเป็นเบี้ยล่างของผู้ชายอยู่เสมอ

แต่ในจินตนิยายเรื่องนี้ให้ภาพของผู้หญิงที่เป็นใหญ่กว่าผู้ชาย เพราะผู้หญิงในที่นี้เป็นธิดาของพระยาเซดียง ชุมนางผู้เป็นเชื้อพระวงศ์พระร่วง ซึ่งคตินิยมนี้จะใช้ไม่ได้ในกรณีของชนชั้น “เจ้าโชน” หนุ่มสามัญชน ผู้มีใจปฏิพัทธ์ต่อ “คำหยาด” ธิดาพระยาเซดียง โดยไม่รู้ว่าเป็นพระธิดา เพราะนางและเจ้าพี่ทั้ง 2 ปลอมตัวออกมาเที่ยวชมตลาดนอกกำแพงเมือง อันเป็นเขตแดนของสามัญชน

“เจ้าโชน” ถูกเนื้อต้องตัวคำหยาดด้วยความเสน่หา ซึ่งสมัยนั้นมีกฎหมายร้ายแรงเกี่ยวกับการแตะต้ององค์เจ้านาย โดยเฉพาะสามัญชนที่เป็นชายกับเจ้าหญิง เจ้าโชนจึงถูกพระยาเซดียงสั่งโบยและทรมานด้วยวิธีการต่างๆ จบที่การสั่งประหารชีวิต แต่เจ้าโชนไม่ตายและไปเรียนเวทมนต์ไสยดำ





กับนักบวชเดียรถีย์ผู้หนึ่งจนมีอิทธิฤทธิ์แก่กล้า เจ้า  
ไขนผู้ผูกใจเจ็บจึงกลับมาแก้แค้นคำหยาดและ  
ตระกูลของพระยาเซลิียง

สุดท้ายนางคำหยาดผู้เป็นเจ้า ก็ถูกเจ้าไขนใน  
รูปของตะขาบเข้าแทรกตัว และต้องสืบทายาทอสูร  
นี้จากรุ่นสู่รุ่นผ่านทายาทที่เป็นผู้หญิง เพราะสมัย  
ดั้งเดิมเคยเชื่อกันว่า สายเลือดที่บริสุทธิ์แห่งตระกูล  
จะต้องสืบผ่านทางผู้หญิงเท่านั้น ไม่นับผู้ชาย เพราะ  
ต่อไปผู้ชายก็ต้องไปมีครอบครัวเป็นของตนเอง  
ถึงแม้ว่าเขาจะมีลูกสาว ก็จะถือว่าขาดตอนจาก  
สายเลือดที่บริสุทธิ์ของตระกูล เนื่องจากหญิงผู้เป็น  
ภรรยาของเขามาจากตระกูลอื่น โดยความเชื่อนี้เพิ่ง  
มาเปลี่ยนแปลงภายหลัง กลายเป็นสืบทายาทผ่าน  
ทางผู้ชาย

#### จินตวีร์ วิวัธน์ ราชนิเรื่องลึกลับสยองขวัญไทย

จินตวีร์ วิวัธน์ เป็นนามปากกาของนางจินตนา  
ปิ่นเฉลียว ภักดีชายแดน ใช้สำหรับงานเขียน  
ประเภทลึกลับสยองขวัญ ผลงานกว่า 40 เรื่องใน  
นามปากกานี้ ส่งผลให้ชื่อ “จินตวีร์ วิวัธน์” ได้รับการ  
ขนานนามว่าเป็นราชนิเรื่องลึกลับเมืองไทย  
ผลงานที่โด่งดังในนามปากกา จินตวีร์ วิวัธน์ เช่น  
มณีสีวาท มฤตยูเขียว ศีรษะมาร อมฤตาลัย มาया

พิศวาส สาบทรสิงห์ สุสานภูเตศวร แทบหัตถ์เทวี  
ผาโห่งพราย คุ่มคำพญา คัมภีร์ภูต เป็นต้น

#### ตัวอย่างความน่าสะพรึงกลัวในนวนิยายเรื่อง “อมฤตาลัย” ของจินตวีร์ วิวัธน์

นวนิยายของจินตวีร์ วิวัธน์ สะท้อนให้เห็น  
ความเชื่อเกี่ยวกับชีวิตหลังความตาย โดยเชื่อว่า  
วิญญาณ มีพลังเหนือธรรมชาติ และมีการเกิดใหม่  
ของวิญญาณ ซึ่งโดยทั่วไปเป็นความเชื่อว่ามีผีสิง  
อยู่ ดังเนื้อเรื่องดังนี้



จินตวีร์ วิวัธน์  
ราชนิเรื่องลึกลับสยองขวัญไทย



เป็นชายอีกคนหนึ่งย่างก้าวเข้ามาอย่างแข็งที่อปราศจากชีวิตจิตใจเหมือนคนแรกไม่มีผิด มีรอยปาดที่คอและสีหน้าเย็นเยียบแบบคนตายเหมือนกัน คราวนี้เจ้าช่วงเห็นในมือของชายคนนั้นถือกรรไกรตัดต้นไม้มาด้วย (อมฤตาลัย, น. 99)

“กลัวหรือ? กลัวผีเจ้าของบ้านในห้องนั้นนะหรือ? เซอะ... ฉันผูกวิญญาณไว้ใช้เองแหละ นี่ถ้าแกทำดีๆ เหมือนคนอื่นฉันก็จะสอนอะไรๆ ให้คุ้มกันตัวไว้มั้ง แต่แกมันคอยทรยศอยู่เรื่อย เชิญอยู่กับความกลัวต่อไปเถอะ จำไว้นะฉันทำผิดอีกฉันจะขังให้ผีหลอกแก อยู่ในห้องนี้ 7 คืน” พินทุวดีพูดกับเจ้าอุษาสวรรค์ (อมฤตาลัย, น. 604)

สิ่งที่สงบนิ่งอยู่ในชอกมิดนั้นคือชากมนุษย์ที่แห้งเกราะเป็นผีตายชากแล้วนั่นเอง (อมฤตาลัย, น. 626)

“จริงๆ ด้วย อำนาจของเวทมนตร์และว่านวิเศษเราชุบคนตายให้ฟื้นได้ แต่มันจะมีสภาพเป็นผีดิบ หรือที่ฝรั่งเรียกว่า “ซอมบี้” นั่นแหละ มีอายุอยู่ได้ 3 เดือนก็แห้งเกราะ ตายไป ปลูกไม้ฟื้นอีก” หมอสรโรชพันธุ้พูดกับพันธุ้มเทวี (อมฤตาลัย, น. 673) (จุฬารัตน์ จักรพันธ์, 2551, น. 99-673)

จากตัวอย่างนวนิยายผีของนักเขียนมือฉมังที่ยกมาทั้ง 3 ท่านจะเห็นว่านวนิยายเป็นเรื่องราวของชีวิต ที่มีตัวละครในเรื่องเป็นสื่อถ่ายทอดเรื่องราวชีวิตคนในสังคม อันประกอบไปด้วยความหลากหลายทางอารมณ์ ได้แก่ รัก โลภ โกรธ หลง ทุกข์ และสุขที่เป็นบทเรียนแก่ผู้อ่าน ตัวละคร จึงเป็นองค์ประกอบสำคัญในการเขียนนวนิยาย เพราะตัวละครเป็นผู้ที่ประกอบพฤติกรรมตามเหตุการณ์ในเนื้อเรื่อง เพื่อให้เรื่องดำเนินไปอย่างราบรื่น หรือเป็นผู้ที่ได้รับผลจากเหตุการณ์ที่เกิดขึ้นตามโครงเรื่องที่ผู้ประพันธ์กำหนดขึ้น โดยอาจจะเป็นคนหรือสัตว์ก็ได้ หากตัวละครเป็นมนุษย์ ต้องมีความสมจริง

## นวนิยายเป็นเรื่องราวของชีวิต ที่มีตัวละครในเรื่องเป็นสื่อ ถ่ายทอดเรื่องราวชีวิตคน ในสังคม อันประกอบไปด้วย ความหลากหลายทางอารมณ์ ได้แก่ รัก โลภ โกรธ หลง ทุกข์ และสุข ที่เป็นบทเรียนแก่ผู้อ่าน ตัวละคร จึงเป็นองค์ประกอบ สำคัญในการเขียนนวนิยาย

ทางด้านพฤติกรรม และการพูดจาที่สอดคล้องกับสภาพแวดล้อมอย่างสมเหตุสมผล ตัวละครที่ดีต้องมีชีวิต นั่นคือ การแสดงบทบาท การพูด การคิด การทำกิริยา และมีปฏิกริยาเฉกเช่นบุคคลจริงๆ หรือบุคคลในจินตนาการ โดยต้องพรรณนาให้ผู้อ่านมองเห็นรูปร่าง ลักษณะ และเข้าใจในอุปนิสัยของตัวของละครที่ผู้ประพันธ์สร้างขึ้นอย่างชัดเจนและสมจริง

### พงศกร นักเขียนนวนิยายผีรุ่นใหม่ไฟแรง

“พงศกร” หรือนายแพทย์พงศกร จินดาวัฒน์ นักเขียนผู้มีความสามารถสร้างตัวละครผีได้โดดเด่น เป็นที่ติดตามติดตามใจผู้อ่าน นามปากกา “พงศกร” มีชื่อเสียงโด่งดังและเป็นที่รู้จักของผู้อ่านทั่วไป จะเห็นได้จากผลงานที่ได้รับการตีพิมพ์เป็นตอนๆ อยู่ในนิตยสารพลอยแถมเพชร มาเป็นระยะเวลายาวนานพอสมควร จนเป็นที่รู้จักและเป็นที่ยอมรับของผู้อ่านเป็นอย่างดี จากผลงานนวนิยายเรื่องแรกในนวนิยายชุดผ้า 4 ผืน เรื่อง “สาปภูษา” ก็ได้รับ



พงศกร หรือนายแพทย์พงศกร จินดาวัฒนะ  
นักเขียนนวนิยายผีรุ่นใหม่ไฟแรง

การนำไปผลิตเป็นละครโทรทัศน์ จนเป็นที่รู้จักและโด่งดัง ในบทบาทตัวละคร “ผีเจ้าสี่เกด” ผีคู่ร้ายที่มีความอาฆาตรุนแรง โดยมีความผูกพันกับผืนผ้า เช่นเดียวกับนวนิยายเรื่อง “รอยไหม” “ก๊อปปี้” และ “สิเน่หาสำหรับ” ที่มีความโดดเด่นในพฤติกรรมตัวละครผีเช่นกัน

### ตัวอย่างความน่าสะพรึงกลัวในนวนิยายเรื่อง “รอยไหม” ของพงศกร

เสียงแกรกรากที่ประตูห้องทำให้บัวเงินลืมตาขึ้นมาอีกครั้งหนึ่ง แม้สายตาจะพร่าเลื่อนไปตามวัยหากร่างบิดเบี้ยว ใบหน้าดำเกรียม และดวงตาแดงดังถ่านไฟที่เรือเรื่องขึ้นท่ามกลางราตรีกาลนั้นดูเด่นชัด

“อ๊อ...ไต่หัวไป...” หม่อมบัวเงินลุกพรืดพรวดขึ้นนั่ง นิ้วที่ชี้ไปยังนางปีศาจ สั่นระริกด้วยความโมโห “งานง่ายเพียงเท่านี้มึงยังทำไม่สำเร็จ”

“หม่อมบัวเงิน นายของข้า...” มีเสียงแหบโหย

แผ่วออกมาจากร่างเกรียมไหม้ นั่น “ข้าเจ้าหิวเหลือเกิน”

“มึงทำงานล้มเหลว” นัยน์ตาของผู้สูงวัยมีประกายเหยียดเกรียม “กลับไปทำงาน ให้สำเร็จเสียก่อน แล้วข้าจะให้มึงกิน”

“นายเจ้าข้าข้าเจ้าพยายามแล้ว” เสียงฟ้าร้องครืนครืนทั้งที่ฟ้าไร้ฝน ยามที่ นางปีศาจอ๊อแม้อัยร้องคร่ำครวญ “ข้าหิวเหลือเกิน”

“มึงพยายามมาตั้งแต่เป็นมนุษย์ จนกลายเป็นผี ก็ยังทำไม่สำเร็จ”

หม่อมบัวเงินลุกขึ้นยืนกระต๊อบเท้า “อย่างมึงต้องเป็นผีเป็นสงไปชั่วกัปชั่วกัลป์ โน่นแหละจึงจะสาสม... ข้าอยากรู้กันว่าอ๊อแม้อัยมันมีอะไรดี มึงถึงทำอะไรมันไม่ได้” (พงศกร จินดาวัฒนะ, 2551, น. 378)

จากข้อความข้างต้น แสดงความน่าสะพรึงกลัวในรูปลักษณะของปีศาจอ๊อแม้อัย ทาสรับใช้ในหม่อมบัวเงิน แม้อ๊อแม้อัยจะทำงานที่ได้รับมอบหมายอย่างสุดความสามารถแล้วก็ตาม เพียงเพราะอ๊อแม้อัยทำการไม่สำเร็จ หม่อมบัวเงินจึงดูด่าอ๊อแม้อัยด้วยถ้อยคำที่รุนแรง เพราะอ๊อแม้อัยไม่สามารถกำจัดเจ้าหญิงมะณีนได้ ปีศาจอ๊อแม้อัยยังคงกัดกับหม่อมบัวเงินเสมอต้นเสมอปลาย ตั้งแต่ยังมีชีวิตจนกระทั่งตายกลายเป็นผีไปแล้วก็ตาม



**ความเชื่อเรื่องผีและสิ่งเหนือธรรมชาติ  
ได้ถูกพัฒนาและถ่ายทอดสืบต่อจากรุ่นสู่รุ่น สิ่งเหล่านี้กลายเป็น  
ความน่าสะพรึงกลัวของมนุษย์ผู้รับการสืบทอดทุกรุ่นทุกสมัย  
ต่อมาเมื่อโลกมีความเจริญก้าวหน้าทางวิทยาศาสตร์และสิ่งประดิษฐ์มากขึ้น  
ความเชื่อเรื่องผีและสิ่งเหนือธรรมชาติกลับยังอยู่คู่สังคม  
แทนที่จะถูกลบเลือนหายไป**

หลังจากนั้น พงศกร ได้เขียนนวนิยายผีเรื่องดัง อีกมากมาย อาทิ กลกิโมโนและบุรุษปริศนาคา ที่ได้รับการนำไปสร้างเป็นละครโทรทัศน์เมื่อปี พ.ศ. 2558 และ กำไลมาศ ที่ถูกนำมาสร้างเป็นละครโทรทัศน์เมื่อต้นปี พ.ศ. 2559 จะเห็นได้ว่างานเขียนของพงศกรได้รับการตอบรับจากประชาชนด้วยดีเสมอมา นอกจากนี้ยังมีนักเขียนเรื่องผีรุ่นใหม่อีกมากมาย ประสบความสำเร็จบ้างไม่ประสบความสำเร็จบ้าง นักเขียนที่ประสบความสำเร็จ เช่น ภาคินัย กสิรักษ์ ใช้นามปากกาว่า “ภาคินัย” เขียนนวนิยายแนวสยองขวัญมากมายหลายเรื่อง เช่น Lift ลิฟต์ซ่อนศพ, Haunted อาคารผีเรือนล้นทม, Museum พิพิธภัณฑ์หุ่น-หุ่น-หิว, นางครวญ, โรมหรรศพ และเรื่องที่ถูกนำไปสร้างเป็นละครโทรทัศน์จนโด่งดัง (ปี 2558) คือเรื่อง นางชฎา

จากที่กล่าวมาทั้งหมดจะเห็นได้ว่า ความเชื่อเรื่องผีและสิ่งเหนือธรรมชาติมีอยู่ควบคู่กับสังคมไทยมาตั้งแต่อดีตจนถึงปัจจุบัน และความเชื่อนี้ก็ไม่ได้มีอยู่หรือเกิดขึ้นเฉพาะในประเทศไทยเท่านั้น ยังพบว่าเกือบทุกชาติทุกภาษามักจะมีความเชื่อเช่นนี้อยู่ควบคู่กับชุมชนเช่นเดียวกัน ความเชื่อบางความเชื่อกลับพบว่ามีความเหมือนหรือความคล้ายคลึงกัน แม้จะอยู่ห่างไกลกันทางภูมิศาสตร์ เช่น ความเชื่อเรื่องนางเงือก ซึ่งเป็นสิ่งเหนือ

ธรรมชาติที่อยู่ในตระกูลเดียวกันกับภูตผีปีศาจ พบว่านอกจากจะปรากฏความเชื่อเรื่องเงือกในประเทศไทยแล้ว ประเทศเพื่อนบ้านใกล้เคียง อาทิ เมียนมาร์ กัมพูชา จีน ก็เชื่อเรื่องเงือกเหมือนกัน ในขณะที่กลุ่มประเทศตะวันตก เช่น ฝรั่งเศส อังกฤษ ก็มีความเชื่อเรื่องเงือกด้วยเช่นเดียวกัน แต่มีความแตกต่างกับความเชื่อทางเอเชียบ้างเล็กน้อย หรือแตกต่างกันอย่างสิ้นเชิง แต่สิ่งที่มีเหมือนกันคือเชื่อในเรื่องเดียวกัน นับว่าเป็นเรื่องที่น่าพิศวงไม่น้อย

ความเชื่อเรื่องผีและสิ่งเหนือธรรมชาติ ได้ถูกพัฒนาและถ่ายทอดสืบต่อจากรุ่นสู่รุ่น สิ่งเหล่านี้กลายเป็นความน่าสะพรึงกลัวของมนุษย์ผู้รับการสืบทอดทุกรุ่นทุกสมัย ต่อมาเมื่อโลกมีความเจริญก้าวหน้าทางวิทยาศาสตร์และสิ่งประดิษฐ์มากขึ้น ความเชื่อเรื่องผีและสิ่งเหนือธรรมชาติกลับยังอยู่คู่สังคมแทนที่จะถูกลบเลือนหายไป แต่การปรากฏและบทบาทของความเชื่อนี้ถูกเปลี่ยนแปลงไป จากความเชื่อโบราณที่เป็นมุขปาฐะ (Oral history) ถูกนำมาเรียงร้อยเป็นตัวอักษรผ่านเล่มหนังสือที่เรียกว่า นิยาย หรือนวนิยาย (Fictions) และกลายเป็นหนังสือที่อยู่ในความสนใจของผู้อ่านมาทุกยุคทุกสมัย



เพราะการถวิลหาอดีต (Nostalgia) ในเรื่องผี และสิ่งเหนือธรรมชาติของผู้คนในสังคมปัจจุบันนี้เอง ทำให้นวนิยายแนวผีกลายเป็นหนังสือที่ขายดี (Best seller) และถูกนำไปสร้างเป็นภาพยนตร์และละครโทรทัศน์ตามความเจริญก้าวหน้าของเทคโนโลยีและความต้องการของมนุษย์ เรื่องผีและสิ่งเหนือธรรมชาติจึงกลายเป็นเรื่องของการค้า หรือการพาณิชย์ (Commerce) ที่ไม่ใช่เป็นการสร้างเพื่อต้องการจะเผยแพร่ชื่อเสียงหรือสนองความต้องการของผู้ชมเพียงอย่างเดียวเท่านั้น แต่เป็นการสร้างเพื่อหวังผลประโยชน์และการแสวงหากำไรจากผู้ชม โดยมีการตระหนักถึงเงินลงทุนและผลกำไรที่ต้องเกิดความคุ้มค่า (Worth) เท่านั้น

จากผีที่น่าสะพรึงกลัวในยุคบุกพลา กลายเป็นผีเชิงพาณิชย์ที่ไม่ว่าจะเป็นผีในรูปแบบหนังสือ ภาพยนตร์ ละครเวที ละครโทรทัศน์ หรือแม้กระทั่ง

ผีในโลกออนไลน์ ทั้งหมดล้วนเกิดจากมนุษย์สร้างขึ้นเพื่อแสวงหากำไรทั้งสิ้น ถึงแม้ว่าโลกจะพัฒนามากขึ้นถึงขั้นมนุษย์แสวงหากำไรจากผีได้ก็ตาม แต่ความเชื่อเรื่องผีและสิ่งเหนือธรรมชาติก็ยังคงมีอิทธิพลต่อมนุษย์อยู่เช่นเดิม อิทธิพลที่ทำให้มนุษย์ยังคงมีความต้องการศึกษา ค้นหา เช่น การทำวิทยานิพนธ์เชิงคติชนวิทยา การเผยแพร่ตามความเชื่อเดิม เช่น ละครเรื่อง นางนาก ที่นำเสนอเรื่องราวของปีศาจนางนากตามตำนานความเชื่อเดิม จนกระทั่งการทำทายอานาจของผี คือ การนำเรื่องผีมาสร้างเป็นภาพยนตร์หรือละครเชิงตลก ขบขัน เช่น บ้านผีปอบ ผีตาหวานกับอาจารย์ตาโบสะไข่ บร๊อ..อิ๋ว ฯลฯ เป็นต้น

ตราบไตที่ผู้คนในสังคมยังคงมีความเชื่อเรื่องผีและสิ่งเหนือธรรมชาติ ตราบนั้นผีก็จะยังคงอยู่คู่กับสังคมไทยต่อไป ไม่มีทางจางหายไปจากความทรงจำ ไม่ว่าจะผ่านไปกี่ยุคก็สมัยก็ตาม ■



## เชิงอรรถ

- <sup>1</sup> เบื้องตึนนอน หมายถึง ทิศเหนือ
- <sup>2</sup> ตลาดปสาน หมายถึง แหล่งซื้อขายแลกเปลี่ยนสินค้าของชาวเมืองสุโขทัยและชาวเมืองใกล้เคียง
- <sup>3</sup> พระอจนะ หมายถึง พระนามพระพุทธรูปปางมารวิชัยของศิโยญ ญ วัดศรีชุม โบราณสถานในเขตอุทยานประวัติศาสตร์สุโขทัย จังหวัดสุโขทัย
- <sup>4</sup> หมากลาง หมายถึง ชนุน
- <sup>5</sup> สรีดภงส หมายถึง ทำนบกั้นน้ำหรือเขื่อน
- <sup>6</sup> น้ำโคก หมายถึง แอ่งน้ำลึก
- <sup>7</sup> พระขพุง หมายถึง ฝัที่เป็นใหญ่กว่าฝัทั้งหลาย มีการตีความว่าเป็น “ฝัพระแม่ย่า” หรือ “พระนางเสือง” พระชนนีในพ่อขุนรามคำแหงมหาราช หรืออาจหมายถึง “ฝัภูเขา” ตามทฤษฎีของ ศ.ดร.ประเสริฐ ญ นคร ที่อธิบายความหมายของคำว่า “ขพุง” ว่ามาจากภาษาเขมร “ขพง” แปลว่า “เขา”
- <sup>8</sup> ในปี พ.ศ. 2457 สมเด็จพระเจ้าบรมวงศ์เธอฯ กรมพระยาดำรงราชานุภาพ ทรงออกค้นหา “พระขพุงฝัเทวดา” ที่บริเวณทิศเบื้องตึนนอนเมืองสุโขทัย ตามที่ศิลาจารึกบอกไว้ ทรงคาดหมายว่าน่าจะสร้างขึ้นไว้เป็นองค์เทวรูป ตั้งประดิษฐานไว้มากกว่าที่จะมีเพียงแต่ชื่อ และก็ทรงพบเทวรูปผู้หญิงสลักด้วยแท่งศิลาอยู่ในถ้ำที่ภูเขาแห่งหนึ่งห่างจากเมืองสุโขทัยเก่าไปทางทิศใต้ราว 7 กิโลเมตร จึงทรงพระวินิจฉัยว่า เทวรูปหินนี้ใช่ “พระขพุงฝั” ผู้รักษาเมืองสุโขทัยไว้ตามที่ศิลาจารึกหลักที่ 1 จารึกบอกไว้ ด้วยเทวรูปอื่นในเทือกเขาหลวงนี้ไม่มีที่ไหนอีกแล้ว และเทวรูปนี้ชาวบ้านแถบนั้นต่างพากันเคารพนับถืออย่างยิ่ง สมเด็จพระเจ้าบรมวงศ์เธอฯ กรมพระยาดำรงราชานุภาพทรงพระวิตกว่า ถ้าปล่อยให้องค์เทวรูปตั้งอยู่ในป่าอย่างนี้ต่อไป อาจสูญหายหรือถูกทำลายให้ชำรุดพังลงได้ ควรอัญเชิญไปเก็บรักษาไว้ที่ตัวเมืองใหม่
- ต่อมาเมื่อปี พ.ศ. 2460 พระยารามราชภักดี (ใหญ่ ศรีลัมภ์) เจ้าเมืองในสมัยนั้น ได้อัญเชิญเทวรูปมาไว้ ณ ศาลากลางจังหวัด เมื่อย้ายไปอยู่เมืองสุโขทัยใหม่ฯ ยังไม่มีเทวาลัยเป็นที่ประดิษฐาน คงเก็บรักษาไว้ในพิพิธภัณฑศาลากลางจังหวัดสุโขทัย เคยย้ายไปประดิษฐานในศาลาสวรรคโลกระยะหนึ่ง (สมัยเมื่อเปลี่ยนจังหวัดสุโขทัยเป็นจังหวัดสวรรคโลก เมื่อปี พ.ศ. 2475) แต่ภายหลังก็อัญเชิญกลับจังหวัดสุโขทัยตามเดิม ต่อมาเกิดประเพณีแห่เทวรูปพระแม่ย่าในวันมหาสงกรานต์ ถือกันว่าทำให้ฝนตก ซึ่งปรากฏว่ามีฝนตกใหญ่ทุกครั้งที่น่าเทวรูปองค์จริงออกแห่ให้ประชาชนสงรงน้ำ เป็นที่น่าอัศจรรย์ จนนายเชื้อ ศิริสนธิ ผู้ว่าราชการจังหวัดสุโขทัยในสมัยนั้น เกรงว่าการแห่พระแม่ย่าจนอาจจะทำให้เทวรูปตกลงมาแตกหักเสียหายได้ จึงได้สร้างเทวาลัยเป็นที่ประดิษฐานอยู่ริมฝั่งแม่น้ำยมฝั่งตะวันออก หน้าศาลากลางจังหวัดสุโขทัย เรียกว่า “ศาลพระแม่ย่า” เทวรูปพระแม่ย่าจึงได้ประดิษฐานอยู่ในเทวาลัยแห่งนี้มาตั้งแต่นั้น ปี พ.ศ. 2496 จนถึงปัจจุบัน
- <sup>9</sup> ผู้เขียนเห็นว่า หม่อมเจ้าจรรยาปริดีในที่นี้ น่าจะเป็นโอรสในพระเจ้าราชวรวงศ์เธอ พระองค์เจ้าเนาวรัตน์ กรมหมื่นสฤติย์ธำรงสวัสดิ์มากกว่าจะเป็นโอรสในพระราชมารวงศ์เธอ พระองค์เจ้าบวรวิสุทธิ ที่แม่ทั้ง 2 พระองค์จะเป็นเจ้านายสายวังหน้าเหมือนกัน แต่พระราชมารวงศ์เธอ พระองค์เจ้าบวรวิสุทธิไม่ปรากฏว่าทรงมีโอรสธิดา ต่างจากพระเจ้าราชวรวงศ์เธอ พระองค์เจ้าเนาวรัตน์ กรมหมื่นสฤติย์ธำรงสวัสดิ์ ที่ปรากฏว่าทรงมีโอรสพระนามว่า “หม่อมเจ้าชายจรรยาปริดี”



- <sup>10</sup>จอมพล สมเด็จพระอนุชาธิราช เจ้าฟ้าจักรพงษ์ภูวนาถ กรมหลวงพิษณุโลกประชานาถ ต้นราชสกุล “จักรพงษ์” ทรงเป็นพระราชโอรสในพระบาทสมเด็จพระจุลจอมเกล้าเจ้าอยู่หัว และสมเด็จพระศรีพัชรินทราบรมราชินีนาถ พระพันปีหลวง
- <sup>11</sup>พันเอกหญิง สมเด็จพระศรีพัชรินทราบรมราชินีนาถ พระบรมราชชนนีพันปีหลวง พระราชธิดาในพระบาทสมเด็จพระจุลจอมเกล้าเจ้าอยู่หัว ประสูติแต่สมเด็จพระปิยมหาราช ตรีพัชรินทรมาตา
- <sup>12</sup>ชาวล้านนาเชื่อว่าเจ้าหลวงคำแดงมีฐานะเป็นอารักษ์เมืองของล้านนาที่มีความยิ่งใหญ่กว่าอารักษ์อื่น ๆ ในความเชื่อของม้ง (ร่างทรง) ฝีมือเจ้านายในเขตภาคเหนือตอนบน เจ้าหลวงคำแดงคือต้นตระกูลของผีในระบบการจัดลำดับชั้นของผีในเมืองล้านนาทั้งหมด และมีผีบริวารซึ่งเป็นเครือข่ายความสัมพันธ์ที่สำคัญมากมาย
- <sup>13</sup>หอคอยม็อก เป็นชื่อป้อมปืนขนาดใหญ่สำหรับเก็บปืนใหญ่และกระสุนสำหรับไว้ป้องกันศัตรู และใช้เป็นหอสังเกตการณ์ ดูลาดเลาของข้าศึกหรือตรวจดูความเรียบร้อยของบ้านเมือง สร้างขึ้นในการสร้างเมืองลำปางรุ่นหลังในราวสมัยของเจ้าสุวรรณหอค้า ดวงทิพย์ ประมาณ พ.ศ. 2350 ตรงกับในรัชสมัยของพระบาทสมเด็จพระพุทธเลิศหล้านภาลัย รัชกาลที่ 2 แห่งราชวงศ์จักรี

## เอกสารอ้างอิง

- กนกวลี ชูชัยยะ และกฤษฎา บุญยสมิต. (2549). **ประวัติศาสตร์ไทยสมัยรัตนโกสินทร์ เล่ม 1**. กรุงเทพฯ , น. ศูนย์ส่งเสริมวิชาการ.
- งามพิศ สัตย์สงวน. (2543). **หลักมานุษยวิทยาวัฒนธรรม**. กรุงเทพฯ , น. รามการพิมพ์.
- จิตร ภูมิศักดิ์. (2547). **โครงการแข่งน้ำ และข้อคิดใหม่ในประวัติศาสตร์ไทยลุ่มน้ำเจ้าพระยา**. กรุงเทพฯ, น.ฟ้าเดียวกัน.
- จุฑารัตน์ จักรผัน. (2551). **การศึกษาสิ่งเหนือธรรมชาติในนวนิยายเรื่อง อมฤตาลัย**. สารนิพนธ์ศิลปศาสตรมหาบัณฑิต มหาวิทยาลัยรามคำแหง.
- ฉลาดชาย รมิตานนท์. (2543). **“ผี-เปรต , น.วาทกรรมแห่งอำนาจหรือความมั่งงาย.”** ใน พิทยา ว่องกุล, บรรณาธิการ. **ไสยศาสตร์ครองเมือง**. กรุงเทพฯ , น. โครงการวิจัยวรรณคดี.
- ณรงค์ จันทร์เรือง. (2545). **เล่าเรื่องผีไทย**. กรุงเทพฯ , น. ท็อปแพชั่น.
- ตรี อภิรุณ. (2534). **ทายาทอสูร**. กรุงเทพฯ , น. หมึกจีน.
- \_\_\_\_\_. (2544). **แก้วขนเหล็ก**. พิมพ์ครั้งที่ 2. นนทบุรี , น. สนุกอ่าน.
- ตรีศิลป์ บุญขจร. (2546). **ปริทรรศน์วรรณกรรมไทยสมัยใหม่**. กรุงเทพฯ , น. มูลนิธิสถาบันวิชาการ 14 ตุลา.
- ธนัท อนุรักษ์. (2555). **มนต์เสน่ห์และการสร้างความกลัวในสื่อบันเทิงคดีของขวัญไทย**. วิทยานิพนธ์นิเทศ ศาสตรมหาบัณฑิต จุฬาลงกรณ์มหาวิทยาลัย.
- เบญจมาศ พลอินทร์. (2523). **วรรณคดีขนบประเพณีพระราชพิธีสิบสองเดือน**. กรุงเทพฯ , น. โอเดียนสโตร์.
- พงศกร จินดาวัฒน์. (2551). **รอยไหม**. กรุงเทพฯ , น. กรู๊ฟพับลิชชิง.



มาลา คำจันทร์. (2551). **ผีในล้านนา**. กรุงเทพฯ , น. บ็ูคเวิร์ม.

ยศ สันตสมบัติ. (2540). **มนุษย์กับวัฒนธรรม**. กรุงเทพฯ , น. โรงพิมพ์มหาวิทยาลัยธรรมศาสตร์.

วิลาวรรณ สมพงษ์เจริญ. (2550). **คติความเชื่อของคนไทยสมัยสุโขทัย พ.ศ.1726 - พ.ศ.2006**. วิทยานิพนธ์  
อักษรศาสตรมหาบัณฑิต มหาวิทยาลัยศิลปากร.

ศรีศักร วัลลิโภดม. (2548). **กรุงศรีอยุธยาของเรา**. กรุงเทพฯ , น. มติชน.

ศุภิสรา ปุณยาพร. (2556). **คนไทยถือข้อห้ามอย่าทำ**. กรุงเทพฯ , น. ควอลิตี้บุ๊คส์.

ส.พลายน้อย. (2552). **ตำนานผีไทย**. กรุงเทพฯ , น. วี.พีรินทร์.

สมสุข หินวิมาน. (2558). **อ่านทีวี การเมืองวัฒนธรรมในจอโทรทัศน์**. กรุงเทพฯ , น. พารากราฟ.

เหม เวชกร. (2537). **เปิดกรุผีไทย**. กรุงเทพฯ , น. ดอกหญ้า.

