

โอกาสและข้อจำกัดของการพัฒนาศูนย์การแพทย์ครบวงจร (Medical Hub) กรณีศึกษา เขตส่งเสริม ศูนย์นวัตกรรมทางการแพทย์ครบวงจร ธรรมศาสตร์ พัทยา และโครงการยกระดับท่องเที่ยวเชิงสุขภาพ จังหวัดภูเก็ต สู่มืองท่องเที่ยวเชิงสุขภาพระดับโลก

An Opportunity and Limitation of the Medical Hub Management : The Case Study of Thammasat Integrated Medical Innovation Center (EECmd) and The Phuket Health Tourism Enhancement to the World-Class Health Tourism City Project.

รับบทความ	15/10/2021
แก้ไขบทความ	08/12/2021
ยอมรับบทความ	09/12/2021

บุศรินทร์ เขียวไพรี ไตรรัตน์ จารุทัศน์
ภาควิชาเคหการ คณะสถาปัตยกรรมศาสตร์ จุฬาลงกรณ์มหาวิทยาลัย
Boosarin Khiawpairee, Trirat Jarutach
Department of Housing, Faculty of Architecture, Chulalongkorn University
Sarin_kh@hotmail.com, trirat13@gmail.com

บทคัดย่อ

ประเทศไทยมีนโยบายในการพัฒนาประเทศเพื่อยกระดับทางเศรษฐกิจ โดยการปรับโครงสร้างทางเศรษฐกิจ มุ่งเน้นการเพิ่มมูลค่าผลิตภัณฑ์ในอุตสาหกรรมเป้าหมายที่ใช้เทคโนโลยีระดับสูง 12 ประเภท เพื่อเป็นกลไกในการขับเคลื่อนเศรษฐกิจในอนาคต โดยจัดทำแผนเพื่อส่งเสริมการลงทุนในกลุ่มดังกล่าวขึ้น อาทิเช่น มาตรการการส่งเสริมการลงทุน การจัดทำแผนการพัฒนาโครงสร้างพื้นฐานและระบบสาธารณูปโภค เป็นต้น ซึ่งอุตสาหกรรมทางการแพทย์ครบวงจร (Medical Hub) นั้นจัดอยู่ในอุตสาหกรรมเป้าหมาย สัมพันธ์กับข้อเท็จจริงที่ว่าปัจจุบันมีการพัฒนาเทคโนโลยีในการรักษาคุณภาพชีวิตของมนุษย์ให้มีชีวิตยืนยาว ประกอบกับประเทศไทยเป็นปลายทางของนักท่องเที่ยวและคนไข้ เนื่องด้วยข้อได้เปรียบเรื่องราคา การบริการที่ดี รวมทั้งคุณภาพของบุคลากร โดยเฉพาะแพทย์ทางเลือกและการดูแลฟื้นฟู รวมทั้งบริการต่อเนื่อง ทำให้อุตสาหกรรมทางการแพทย์ครบวงจร มีแนวโน้มการลงทุนในอนาคตสูง

รัฐบาลนำโดยกระทรวงสาธารณสุขได้ประกาศแผนยุทธศาสตร์การพัฒนาประเทศไทยให้เป็นศูนย์กลางสุขภาพนานาชาติ เพื่อผลักดันอุตสาหกรรมทางแพทย์ นำมาสู่การจัดทำแผนงานโครงการและมาตรการที่เกี่ยวข้องเพื่อให้บรรลุวัตถุประสงค์และเป้าหมาย ก่อให้เกิดการจัดตั้งศูนย์การแพทย์ครบวงจร ในพื้นที่ที่มีศักยภาพในการให้บริการของกลุ่มเป้าหมาย ดังเช่น กรณีศึกษาทั้งสองแห่งของกรวิจัย ได้แก่ เขตส่งเสริมศูนย์นวัตกรรมทางการแพทย์ครบวงจร ธรรมศาสตร์ พัทยา และโครงการยกระดับท่องเที่ยวเชิงสุขภาพจังหวัดภูเก็ต สู่มืองท่องเที่ยวเชิงสุขภาพระดับโลก

จากข้างต้นจึงนำมาสู่การศึกษาโอกาสและข้อจำกัดของการพัฒนาศูนย์การแพทย์ครบวงจร (Medical Hub) โดยศึกษาข้อมูลแนวคิดทฤษฎีที่เกี่ยวข้อง งานวิจัยอื่น ๆ และศึกษาแนวทางการดำเนินโครงการของกรณีศึกษาทั้งสองแห่ง โดยวิเคราะห์ที่ตั้งการใช้ที่ดิน รวมทั้งนโยบาย กฎหมาย ข้อบังคับต่าง ๆ นำไปสู่การวิเคราะห์ข้อมูล ผนวกกับการสัมภาษณ์เชิงลึกผู้เกี่ยวข้องทั้งในด้านการดำเนินการโครงการศูนย์การแพทย์ ด้านการลงทุน อสังหาริมทรัพย์ และด้านกฎหมายหรือมาตรการส่งเสริมการพัฒนาพื้นที่ จากการศึกษา พบว่า การดำเนินโครงการศูนย์การแพทย์ครบวงจรนั้นจะต้องมีปัจจัยสนับสนุน คือ พื้นที่โครงการจะต้องมีศักยภาพในเรื่องที่ตั้งและโครงสร้างพื้นฐานในพื้นที่ เช่น สถาบันการศึกษาและสถานพยาบาลที่มีบริการรองรับการให้บริการด้านการแพทย์ การเข้าถึงพื้นที่ ปัจจัยดึงดูดด้านการท่องเที่ยวโดยรอบเพื่อผนวกร่วมกับการท่องเที่ยวเชิงสุขภาพ รวมทั้งปัจจัยส่งเสริมด้านกฎหมาย เช่น มาตรการส่งเสริมการลงทุน มาตรการทางผังเมือง เป็นต้น ทั้งนี้ ในการดำเนินการโครงการนี้ด้วยเป็นโครงการขนาดใหญ่ จะต้องมีความร่วมมือระหว่างภาครัฐและเอกชน เพื่อขับเคลื่อนโครงการในภาพรวม ทั้งกลุ่มผู้ประกอบการที่เกี่ยวข้อง และภาครัฐที่จะลงทุนด้านโครงสร้างพื้นฐาน และจัดการข้อจำกัดและสร้างแรงจูงใจให้กับนักลงทุน และกลุ่มวิชาการ รวมถึงบุคลากรที่มีคุณภาพที่รองรับการให้บริการในพื้นที่

คำสำคัญ: โอกาสและข้อจำกัด ศูนย์การแพทย์ครบวงจร การท่องเที่ยวเชิงสุขภาพ เขตพัฒนาพิเศษภาคตะวันออก ภูเก็ต

ABSTRACT

Thailand has the policy to elevate the country by adjusting the economy structures, aiming to add more products value to the 12 targeted industries which are promoted into the advanced technology. This objective will help to drive the future economy by developing investment promotion plans such as investment promotion measure, infrastructure and utility development plans. The Medical Hub is the one of the targeted industries which is related the fact that the development of the technology could maintain the quality of human life to live longer. Also, Thailand is the well-known destination of travelers and medical tourists due to the advantage of the price, good service ,and the quality of personnel, especially the alternative medicine and medical rehabilitation. This could be the comprehensive medical industry and might be the high trend of the future investment.

At present, the government, led by the Ministry of Public Health, has been announced the strategic plans to develop Thailand into an international medical hub. As the result of the above-mentioned strategies, they could contribute to the development of various related projects, including the development of comprehensive medical hub in the potential areas and give the service to the target groups same as the case study in Thammasat Integrated Medical Innovation Center (EECmd) and The Phuket Health Tourism Enhancement to the World-Class Health Tourism City Project.

From the information above, this could lead to study the opportunities and limitations of the development of the medical hub by studying the information, theories, research papers and project guideline of both case studies to analyze the locations. Moreover, to study the government policies, laws and regulation to analyze the data and combined with in-depth interviews of the people who are in charged of medical hub, real estate investment, law and regulation to support the area development. The results of this study shows that the implementation of the medical hub need the factors to support such as the location and the infrastructure like the educational institution and the hospitals that provide the medical treatment, the area that could access to tourist attractions through health tourism. In addition, legal factors, such as investment promotion measures and urban planning are also the key factors. In the implementation of large-scale projects, cooperation between the government and the private sectors are necessary. This will help to drive entrepreneurs and governments sectors to invest in infrastructure and manage limitations to incentivize the investors and academic groups including the qualified personnel who are supporting the service in the area.

Keywords: Opportunities and limitations, Medical Hub , Health Tourism , EEC , Phuket

บทนำ

ขับเคลื่อนประเทศไทยในปัจจุบัน มีนโยบายการพัฒนาประเทศไทยภายใต้นโยบายประเทศไทย 4.0 คือการเสริมศักยภาพ และสร้างโอกาสสู่ “การขับเคลื่อนเศรษฐกิจไทยด้วยนวัตกรรม” (value-based economy) และปรับเปลี่ยนวิธีจาก “ทำมากได้น้อย” เป็น “ทำน้อยได้มาก” เพื่อพัฒนาประเทศสู่ความมั่นคง มั่งคั่ง และยั่งยืน อันจะช่วยยกระดับให้เป็นประเทศที่มีรายได้สูง พร้อมปรับสมดุลประเทศเพื่อความยั่งยืนในอีก 3-5 ปี ข้างหน้า โดยการปรับโครงสร้างเศรษฐกิจของประเทศประกอบด้วย 12 อุตสาหกรรมเป้าหมาย โดยจัดทำแผนการพัฒนาโครงสร้างพื้นฐานและระบบสาธารณสุขโลก การส่งเสริมและพัฒนาอุตสาหกรรมเป้าหมาย เพื่อกระตุ้นและส่งเสริมนักลงทุนในพื้นที่และเกิดการเปลี่ยนแปลงให้เป็นไปตามเป้าหมาย

ซึ่งอุตสาหกรรมการแพทย์ครบวงจร (Medical Hub) จัดอยู่ในกลุ่ม New S-Curve ซึ่งเป็นอุตสาหกรรมที่มีการใช้เทคโนโลยีและนวัตกรรมใหม่ ๆ เพื่อเป็นกลไกในการขับเคลื่อนเศรษฐกิจในอนาคต สัมพันธ์กับข้อเท็จจริงที่ว่า ปัจจุบัน ในยุคที่เทคโนโลยีมีการพัฒนาควบคู่กับการรักษาคุณภาพชีวิตของมนุษย์ให้มีชีวิตยืนยาว รวมทั้งการเพิ่มขึ้นของประชากรสูงอายุของโลกที่เพิ่มขึ้น ประกอบกับประเทศไทยเป็นปลายทางของนักท่องเที่ยวและคนไข้ในกลุ่มสุขภาพ เนื่องจากศักยภาพทางการแพทย์และบริการทำให้อุตสาหกรรมการแพทย์ครบวงจร (Medical Hub) มีแนวโน้มเติบโตและเกิดการลงทุนในอนาคตสูง ซึ่งประเทศไทยมีมูลค่าตลาดกว่า 16 พันล้านดอลลาร์สหรัฐฯ หรือประมาณ 5.6 แสนล้านบาท ประกอบด้วย 3 อุตสาหกรรมย่อย ได้แก่ การให้บริการการแพทย์สมัยใหม่ การวิจัยและผลิตอุปกรณ์ทางการแพทย์ และการวิจัยยา-ผลิตภัณฑ์จากการจัดอันดับของ Global Wellness Institute พบว่า อุตสาหกรรมท่องเที่ยวเชิงสุขภาพของประเทศไทยติดอันดับ 13 ของโลก สามารถสร้างรายได้มากกว่า 9.4 พันล้านดอลลาร์สหรัฐฯ โดยมีจำนวนนักท่องเที่ยวเชิงการแพทย์ร้อยละ 38 ของจำนวนนักท่องเที่ยวเชิงการแพทย์ในภูมิภาคเอเชียทั้งหมด และตลาดมีแนวโน้มเติบโตราวร้อยละ 14 ต่อปี (สำนักงานส่งเสริมการจัดประชุมและนิทรรศการ (องค์การมหาชน), 2561) นอกจากนี้ข้อมูลจากกองสุขภาพระหว่างประเทศ ระบุว่า อุตสาหกรรมบริการการแพทย์ของประเทศไทยมีความได้เปรียบในการแข่งขันค่อนข้างสูงทั้งในภาคการผลิตและบริการ โดยเฉพาะอุตสาหกรรมบริการทางการแพทย์และบริการเสริมสร้างสุขภาพ เนื่องจาก เป็นแหล่งทรัพยากรมนุษย์ที่สามารถพัฒนาเพื่อรองรับการบริการ มีสถานที่และแหล่งท่องเที่ยวในเชิงธรรมชาติที่มีความสมบูรณ์และเหมาะสมกับการฟื้นฟูสุขภาพ และมีองค์ความรู้ในด้านการแพทย์แผนปัจจุบัน แพทย์แผนไทยทั้งยาสมุนไพรและการนวดแผนไทยที่ได้รับการยอมรับในระดับโลก ทั้งยังมีคำปรึกษาและคำครองชีพที่ไม่สูงมากนัก ปัจจัยเหล่านี้ล้วนเป็นปัจจัยทำให้ประเทศไทยมีศักยภาพในการเป็นศูนย์กลางทางการแพทย์ (Medical Hub) โดยปัจจุบันมีสถานพยาบาลที่ได้รับการรับรองมาตรฐาน JCI ทั้งสิ้น 60 แห่ง โดยส่วนใหญ่เป็นโรงพยาบาล เมื่อเทียบกับประเทศอื่นพบว่า มีจำนวนมากกว่าทุก ๆ ประเทศในภูมิภาคเดียวกัน

โดยเมื่อเปรียบเทียบในด้านราคาทางการแพทย์และการฟื้นฟูรวมทั้งบริการต่อเนื่อง แล้วก็ยังพบว่าประเทศไทยนั้นมีราคาในการให้บริการที่ค่อนข้างต่ำ เนื่องด้วยค่าครองชีพ และการแข่งขันในประเทศนั่นเอง ซึ่งทั้งหมดนี้ทั้งในแง่ความพร้อมในด้านศักยภาพทางการแพทย์ และราคา ทำให้ประเทศไทยมีศักยภาพในการพัฒนาเป็นศูนย์กลางทางการแพทย์ของภูมิภาคที่จะผลักดันการพัฒนาของประเทศ

ปัจจุบันรัฐบาลจึงได้มีนโยบายสนับสนุนการเป็นศูนย์กลางทางการแพทย์ (Medical Hub) เพิ่มส่งเสริมปัจจัยเกื้อหนุนที่มีศักยภาพของประเทศไทย ได้ประกาศยุทธศาสตร์การพัฒนาประเทศไทยให้เป็นศูนย์กลางสุขภาพนานาชาติ (Medical Hub) (พ.ศ. 2560-2569) และกำหนดเป็นอุตสาหกรรมเป้าหมาย โดยกำหนดมาตรการส่งเสริมต่าง ๆ ไม่ว่าจะเป็นมาตรการภาษีนิติบุคคล มาตรการการถือครองที่ดินของต่างชาติในเขตส่งเสริม การยกเว้นหรือลดข้อจำกัดด้านกฎระเบียบที่เป็นอุปสรรค (กองสุขภาพระหว่างประเทศ กรมสนับสนุนบริการสุขภาพ กระทรวงสาธารณสุข , 2563)

จากนโยบายดังกล่าวในการส่งเสริมการพัฒนาและการลงทุนในอุตสาหกรรมศูนย์การแพทย์ครบวงจร พบว่า มีการดำเนินโครงการเพื่อพัฒนาโครงการศูนย์การแพทย์ครบวงจรขึ้นในพื้นที่เป้าหมายการพัฒนาของประเทศ และศักยภาพในการผลักดัน เช่น เป็นพื้นที่เป้าหมายของการเดินทางเพื่อสุขภาพเดิม มีสถาบันรวมทั้งบุคลากร ด้านการศึกษาและสาธารณสุข เป็นต้น ซึ่งประกอบด้วยโครงการที่เห็นชอบการดำเนินการ คือ เขตส่งเสริมเศรษฐกิจพิเศษเพื่อกิจการพิเศษการแพทย์ครบวงจร (EECmd) ธรรมศาสตร์ พัทยา และเขตพัฒนาเศรษฐกิจภาคตะวันออก ในพื้นที่เขตเศรษฐกิจพิเศษภาคตะวันออกและโครงการยกระดับท่องเที่ยวเชิงสุขภาพจังหวัดภูเก็ต สู่มืองท่องเที่ยวเชิงสุขภาพระดับโลก ซึ่งเป็นพื้นที่ที่เป็น

เป้าหมายการเดินทางเชิงสุขภาพของนักเดินทางทั่วโลก และเป็นพื้นที่นาร่องในการเปิดรับนักท่องเที่ยวในสถานการณ์การระบาดของโรคโควิด เพื่อส่งเสริมเศรษฐกิจในกลุ่มของการท่องเที่ยวและการดูแลสุขภาพเข้ามาลำดับแรก

จากข้อมูลข้างต้นจะเห็นว่าปัจจัยที่กระตุ้นให้เกิดการลงทุนการพัฒนาศูนย์การแพทย์ครบวงจรและการรองรับการกิจกรรมการบริการทางการแพทย์ และผู้สูงอายุ รวมทั้งกิจกรรมต่อเนื่องต่าง ๆ ภายใต้การส่งเสริมของภาครัฐ ซึ่งจะช่วยให้แนวโน้มของกิจการประเภทศูนย์การแพทย์ครบวงจร (Medical Hub) มีแนวโน้มเกิดการเพิ่มขึ้นของการลงทุน ซึ่งในช่วงประชาชนมีความต้องการในการเข้าถึงการแพทย์กันทั่วโรค ซึ่งในประเทศไทยที่เป็นปลายทางของการเดินทางด้านสุขภาพ ในการศึกษาคั้งนี้เพื่อศึกษาการลงทุนศูนย์การแพทย์ครบวงจร การศึกษาการลงทุนศูนย์การแพทย์ครบวงจร (Medical Hub) กรณีศึกษา เขตส่งเสริมศูนย์นวัตกรรมการแพทย์ครบวงจร ธรรมศาสตร์ พัทยา และโครงการยกระดับท่องเที่ยวเชิงสุขภาพจังหวัดภูเก็ต สู่เมืองท่องเที่ยวเชิงสุขภาพระดับโลก โดยศึกษาโอกาสและข้อจำกัดที่เกิดขึ้นในการดำเนินโครงการ และสัมภาษณ์มุมมองความคิดเห็นของภาคส่วนที่เกี่ยวข้อง เพื่อหาปัจจัยที่เป็นโอกาสและข้อจำกัดที่พึงได้แก่การพิจารณาในการลงทุน และเป็นต้นแบบของการวิเคราะห์ความเป็นได้ในการลงทุนศูนย์การแพทย์ครบวงจรในพื้นที่อื่น ๆ ต่อไป

วัตถุประสงค์

1. เพื่อศึกษาแนวทางการพัฒนาศูนย์การแพทย์ครบวงจรในพื้นที่เป้าหมายและพื้นที่ต่อเนื่องทั้งสองกรณีศึกษา
2. เพื่อวิเคราะห์ปัจจัย โอกาสและข้อจำกัดในการลงทุนในการพัฒนาศูนย์การแพทย์ครบวงจร
3. เพื่อเสนอแนะแนวทางการเตรียมพร้อมเพื่อลงทุนศูนย์การแพทย์ครบวงจร

ขอบเขตการวิจัย

1. ขอบเขตด้านเนื้อหา: การวิจัยนี้เป็นการศึกษาเชิงคุณภาพ โดยศึกษาปัจจัย โอกาส และอุปสรรค ที่พึงคำนึงถึงการเตรียมความพร้อมเพื่อการลงทุนด้านศูนย์การแพทย์ครบวงจร (Medical Hub) ด้วยกระบวนการศึกษาและวิเคราะห์ข้อมูลจากเอกสาร บทความ หรือการวิจัยเชิงเอกสาร (documentary research) และการสัมภาษณ์ผู้เกี่ยวข้อง
2. ขอบเขตด้านพื้นที่: ศึกษาโครงการศูนย์การแพทย์ครบวงจร (Medical Hub) ที่มีในปัจจุบัน โดยศึกษารายละเอียดโครงการ ปัจจัยส่งเสริมและอุปสรรคในการดำเนินการ รวมทั้งมุมมองของผู้ประกอบการ และกลุ่มเป้าหมาย โดยศึกษาจากกรณีศึกษา ได้แก่ โครงการเขตส่งเสริมเศรษฐกิจพิเศษการแพทย์ครบวงจร (EECmd) ธรรมศาสตร์ พัทยา และโครงการยกระดับท่องเที่ยวเชิงสุขภาพจังหวัดภูเก็ต สู่เมืองท่องเที่ยวเชิงสุขภาพระดับโลก และพื้นที่ข้างเคียงที่ส่งผลต่อพื้นที่โครงการ



ภาพ 1 แสดงพื้นที่โครงการเขตส่งเสริมเศรษฐกิจพิเศษการแพทย์ครบวงจร (EECmd) ธรรมศาสตร์พัทยา



ภาพ 2 แสดงพื้นที่โครงการโครงการยกระดับท่องเที่ยวเชิงสุขภาพจังหวัดภูเก็ต สุ่มืองท่องเที่ยวเชิงสุขภาพระดับโลก

แนวคิด ทฤษฎี งานวิจัยที่เกี่ยวข้อง

ในการศึกษาวิจัยครั้งนี้ ผู้วิจัยได้ทำการค้นคว้าเอกสาร แนวคิด ทฤษฎี ที่เกี่ยวข้องในประเด็น ดังนี้

แนวคิดการเป็นศูนย์กลางบริการสุขภาพ

การพัฒนาศูนย์กลางบริการสุขภาพ เป็นนโยบายของรัฐบาลในการผลักดันการแพทย์และการสาธารณสุขภายในประเทศ รวมทั้งการเป็นศูนย์กลางสุขภาพในระดับสากล ศูนย์กลางบริการสุขภาพ กล่าวคือ การรวมการให้บริการทางแพทย์และเป็นทางเลือกหลักของผู้ใช้บริการ สืบเนื่องมาจากในช่วงหลายปีที่ผ่านมา ธุรกิจการให้บริการทางการแพทย์และธุรกิจเกี่ยวกับการดูแลรักษาสุขภาพเติบโตขึ้นสูงมากเนื่องจากกระแสการตื่นตัว

ของประชากรโลกที่ให้ความสนใจและพยายามแสวงหาการดูแลสุขภาพที่ดีกว่า เร็วกว่า ถูกกว่า ประกอบกับการเดินทางไปในที่ต่าง ๆ มีความสะดวกสบายมากขึ้น รวมทั้งการติดต่อประสานงานและการประชาสัมพันธ์ผ่านช่องทางอิเล็กทรอนิกส์มีความสะดวกรวดเร็ว ส่งผลให้เศรษฐกิจเชิงสุขภาพ (wellness economy) มีแนวโน้มเติบโตโดยเฉพาะตลาดการท่องเที่ยวเชิงสุขภาพ ในภูมิภาคตะวันออกเฉียงใต้ ซึ่งมีความโดดเด่นด้านการท่องเที่ยวเป็นทุนเดิม จึงผนวกจากธุรกิจท่องเที่ยวเดิมกับการดูแลสุขภาพ รวมถึงธุรกิจและบริการที่เกี่ยวข้อง ดังนั้น ในหลาย ๆ ประเทศจึงพยายามผลักดันให้ตนเอง เป็นศูนย์กลางทางการแพทย์ (Medical Hub) ที่แตกต่างกันเพื่อดึงดูดผู้ใช้บริการให้เข้ามาในประเทศของตน โดยมีประเทศสำคัญในภูมิภาคที่มีศักยภาพในการแข่งขันและประกาศจะเป็น Medical Hub of Asia อาทิ สิงคโปร์ มาเลเซีย เกาหลีใต้ อินเดียและประเทศไทย สำหรับประเทศไทย ภาครัฐมีนโยบายในการผลักดันเป็นศูนย์กลางบริการสุขภาพนานาชาติตั้งแต่ปี พ.ศ. 2547 โดยจัดทำเป็นยุทธศาสตร์ของประเทศ ซึ่งมีการดำเนินการมาอย่างต่อเนื่อง ประกอบกับโรงพยาบาลชั้นนำของรัฐบาลและเอกชนที่ถือเป็นปัจจัยสำคัญของแผนงานก็ได้พัฒนาและเตรียมความพร้อมทั้งจำนวนสถานที่เทคโนโลยี บุคลากรและการประชาสัมพันธ์ เพื่อรองรับความต้องการใช้บริการทางการแพทย์ทั้งชาวไทยและชาวต่างประเทศที่เพิ่มขึ้น

ยุทธศาสตร์การพัฒนาประเทศไทยให้เป็นศูนย์กลางสุขภาพนานาชาติ (Medical Hub) ระยะ 10 ปี (พ.ศ. 2560 - 2569) โดยแบ่งออกเป็น 4 ผลผลิตหลัก คือ

1. ศูนย์กลางบริการเพื่อส่งเสริมสุขภาพ (Wellness Hub)
2. ศูนย์กลางบริการสุขภาพ (Medical Service Hub)
3. ศูนย์กลางบริการวิชาการและงานวิจัย (Academic Hub)
4. ศูนย์กลางยาและผลิตภัณฑ์สุขภาพ (Product Hub)

ทั้งนี้ จากการวิจัยของกรมสนับสนุนบริการสุขภาพ กระทรวงสาธารณสุข (กองสุขภาพระหว่างประเทศ กรมสนับสนุนบริการสุขภาพ กระทรวงสาธารณสุขเว็บไซต์, 2556) ได้วิเคราะห์จุดแข็ง จุดอ่อนของการเป็นศูนย์กลางบริการสุขภาพในประเทศไทย พบว่า จุดแข็ง คือประเทศไทยมีตลาดการท่องเที่ยวเชิงสุขภาพขนาดใหญ่ มีการขยายตัวอย่างต่อเนื่อง สถานพยาบาลเอกชนชั้นนำ และแพทย์เฉพาะโรคของไทยมีชื่อเสียงและเป็นที่ยอมรับของชาวต่างชาติ มีอัตราค่าบริการถูกเมื่อเทียบกับคุณภาพ รวมทั้งด้านการบริการที่ดี การเปิดโอกาสให้มีการลงทุนทั้งในด้านการพัฒนาของภาครัฐและเอกชน ทั้งจากภายในประเทศและจากต่างชาติที่ไม่มีกีดกันทั้งให้ไทยมีโอกาสในการเติบโตท่ามกลางภาวะวิกฤตเศรษฐกิจ ทั้งนี้ มีอุปสรรคในด้านบุคลากรเนื่องจากปัญหาสมองไหลของบุคลากรจากภาครัฐสู่เอกชน เนื่องจากขาดแคลนบุคลากรและความสามารถในการจ่ายเพื่อพัฒนาบุคลากรทางการแพทย์และค่าตอบแทนมีจำกัดเมื่อเทียบกับประเทศอื่น

จากข้างต้นจากวิจัยนี้จึงศึกษาแนวทางการดำเนินการโครงการภายใต้โอกาสและอุปสรรคดังกล่าว ว่ามีแนวทางดำเนินการในรูปแบบใด เพื่อเป็นต้นแบบการพัฒนาศูนย์การแพทย์ครบวงจรในอนาคตสำหรับภาครัฐและเอกชน

แนวคิดเรื่องการท่องเที่ยวเชิงสุขภาพ

การท่องเที่ยวเชิงสุขภาพ (Health Tourism) หมายถึง การเดินทางท่องเที่ยวเยี่ยมชมสถานที่ท่องเที่ยวที่สวยสดงดงามในแหล่งท่องเที่ยวทางธรรมชาติและวัฒนธรรม ซึ่งมีวัตถุประสงค์เพื่อเรียนรู้วิถีชีวิตและพักผ่อนหย่อนใจ โดยแบ่งเวลาจากการท่องเที่ยวเพื่อทำกิจกรรมส่งเสริมสุขภาพและ/หรือการบำบัดรักษาฟื้นฟูสุขภาพ เช่น การรับคำปรึกษาแนะนำด้านสุขภาพ การออกกำลังกายอย่างถูกวิธี การนวด/อบ/ประคบสมุนไพร การฝึกปฏิบัติสมาธิตลอดจนการตรวจร่างกาย การรักษาพยาบาลและอื่น ๆ โดยเป็นการท่องเที่ยวที่มีจิตสำนึกต่อการส่งเสริมและรักษาสุขภาพและสิ่งแวดล้อม (ชนิดา ทวีศรี, 2557 อ้างถึงใน นฤมล รัตนไพจิตร, ราตรี เขียวรอด และ ตรีวัฒน์ เนื่องอุทัย, 2561, น.26)

แนวคิดเรื่องการส่งเสริมการลงทุน

การส่งเสริมการลงทุนทั้งในประเทศและการลงทุนของไทยในต่างประเทศ เป็นมาตรการเพื่อเพิ่มความสามารถในการแข่งขัน โดยการส่งเสริมการลงทุน สามารถทำได้ในลักษณะสิทธิประโยชน์ด้านภาษี เช่น การยกเว้นภาษีเงินได้นิติบุคคล การลดหย่อนภาษีเงินได้ เป็นต้น และสิทธิประโยชน์ที่ไม่เกี่ยวกับภาษี เช่น การอนุญาตต่างชาติประกอบกิจการหรือลงทุน อนุญาตให้ถือครองกรรมสิทธิ์ที่ดิน อนุญาตให้ช่างฝีมือ/ผู้ชำนาญการเข้ามาทำงาน เป็นต้น

นอกจากนี้ยังรวมถึงการพัฒนาโครงสร้างพื้นฐานเพื่อกระตุ้นปัจจัยประกอบให้เกิดการลงทุน และเพื่อรองรับการให้บริการกับการพัฒนาโครงการในอนาคตอีกด้วย

โดยกิจการที่รัฐจะส่งเสริมการลงทุนนั้นจะเป็นอุตสาหกรรมเป้าหมายที่รัฐส่งเสริม โดยการพัฒนาโครงการศูนย์การแพทย์ครบวงจรมีการพัฒนาด้านเทคโนโลยีและนวัตกรรมจะสามารถขอการส่งเสริมการลงทุนได้ หรือจัดตั้งในพื้นที่ที่มีการส่งเสริมการลงทุน เช่น ในพื้นที่เขตส่งเสริมตามประกาศของคณะกรรมการนโยบายการพัฒนาระเบียงเศรษฐกิจพิเศษภาคตะวันออก เป็นต้น

มาตรการส่งเสริมการลงทุนด้านศูนย์การแพทย์ที่สามารถขอการส่งเสริมการลงทุนได้ อาทิเช่น วีซ่าระยะยาว (long stay visa) การยกเว้นภาษีเงินได้นิติบุคคลระยะเวลา 8 ปี เป็นต้น เพื่อส่งเสริมการถ่ายทอดองค์ความรู้ระดับสูงจากต่างประเทศ และช่วยลดต้นทุนของภาคเอกชน

ขั้นตอนการดำเนินการวิจัย

กรอบแนวคิดในงานวิจัย งานวิจัยจะทำการศึกษา ดังนี้

1) การเก็บรวบรวมข้อมูล

1. ข้อมูลทุติยภูมิ

เป็นการศึกษาเพื่อให้ทราบข้อมูลเบื้องต้นซึ่งเป็นข้อเท็จจริง แนวความคิด กฎหมายและนโยบาย ที่เกี่ยวข้องกับการวิจัยในครั้งนี้ ซึ่งได้จากตำรางานวิจัย บทความและเอกสารอื่น ๆ รวมถึงเอกสารของทางหน่วยงานราชการที่เกี่ยวข้อง และการศึกษากรณีศึกษาการพัฒนาศูนย์การแพทย์ครบวงจรในต่างประเทศ เพื่อนำมาใช้เป็นข้อมูลพื้นฐานในการวิเคราะห์ผลการศึกษาร่วมกับข้อมูลที่ได้จากการสัมภาษณ์

2. ข้อมูลปฐมภูมิ

เป็นการศึกษาจากการสำรวจพื้นที่และการสัมภาษณ์เชิงลึก โดยมีวิธีการดังนี้

- การสำรวจและจัดเก็บข้อมูล
- การสัมภาษณ์เชิงลึก แบบมีโครงสร้าง (In depth interview)

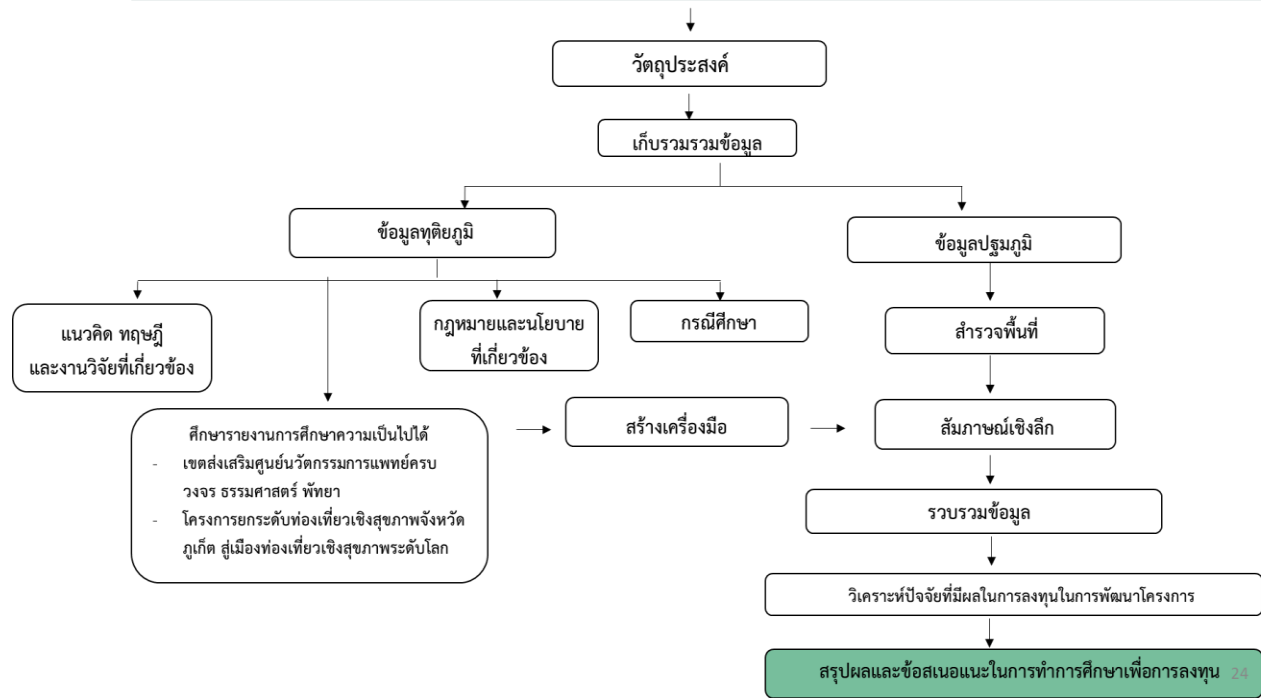
2) การวิเคราะห์ข้อมูล

นำข้อมูลด้านต่าง ๆ ที่ได้จากการศึกษาข้อมูลทุติยภูมิ การสำรวจพื้นที่โครงการ การสัมภาษณ์เชิงลึก มาเป็นแนวทางในการวิเคราะห์การวางแผนการลงทุนและปัจจัยพิจารณาในการพัฒนาพื้นที่เพื่อเป็นศูนย์การแพทย์ครบวงจร โดยเปรียบเทียบเล่มรายงานการวิเคราะห์ความเป็นไปได้โครงการเขตส่งเสริมเศรษฐกิจพิเศษการแพทย์ครบวงจร (EECmd) ธรรมนูญ พัทยา กับ โครงการยกระดับท่องเที่ยวเชิงสุขภาพจังหวัดภูเก็ต สู่มืองท่องเที่ยวเชิงสุขภาพระดับโลก เพื่อพิจารณาเปรียบเทียบข้อเหมือน ข้อแตกต่าง รวมทั้งการวิเคราะห์จากการสัมภาษณ์จากกลุ่มประชากรเพื่อให้ได้มาซึ่งผลการศึกษาตามวัตถุประสงค์ ได้แก่ เจ้าหน้าที่ในการกำกับดูแลโครงการ ได้แก่ เขตส่งเสริมเศรษฐกิจพิเศษเพื่อกิจการพิเศษการแพทย์ครบวงจร (EECmd) ธรรมนูญ พัทยา และโครงการยกระดับท่องเที่ยวเชิงสุขภาพจังหวัดภูเก็ต สู่มืองท่องเที่ยวเชิงสุขภาพระดับโลก เพื่อให้ทราบแนวทางการดำเนินการ และผลความดำเนินการที่ผ่านมาเพื่อเปรียบเทียบรายการการศึกษาความเป็นไปได้โครงการ ผู้ประกอบการโครงการที่ใกล้เคียง เช่น ผู้ประกอบธุรกิจโรงแรมเพื่อบริการการท่องเที่ยวเชิงสุขภาพ รวมทั้งผู้มีความเชี่ยวชาญในสาขาที่เกี่ยวข้อง ได้แก่ ด้านอุตสาหกรรมการแพทย์ ด้านการลงทุนอสังหาริมทรัพย์ รวมทั้งด้านกฎหมายหรือมาตรการส่งเสริมการพัฒนาพื้นที่

3) การสรุปผลเสนอแนะ

ประเมินการวิเคราะห์การลงทุน และสรุปปัจจัยที่ต้องพิจารณาในการลงทุนศูนย์การแพทย์ครบวงจร ในพื้นที่เขตพัฒนาพิเศษภาคตะวันออก และเพื่อเสนอแนะแนวทางการเตรียมพร้อมเพื่อลงทุนศูนย์การแพทย์ครบวงจร และสร้างแรงจูงใจในการใช้พื้นที่ของนักลงทุนและกลุ่มผู้ใช้งาน รวมทั้งเหมาะสมกับการใช้ในด้านต่าง ๆ

โอกาสและข้อจำกัดพัฒนาศูนย์การแพทย์ครบวงจร (Medical Hub) กรณีศึกษา เขตส่งเสริมศูนย์นวัตกรรมทางการแพทย์ครบวงจร ธรรมศาสตร์ พทยา และโครงการยกระดับท่องเที่ยวเชิงสุขภาพจังหวัดภูเก็ต สู่มืองท่องเที่ยวเชิงสุขภาพระดับโลก



ผลการศึกษา

จากการศึกษาของผู้วิจัย สามารถแบ่งผลการศึกษิตตามวัตถุประสงค์ ได้แก่

แนวทางการพัฒนาศูนย์การแพทย์ครบวงจรในพื้นที่เป้าหมาย

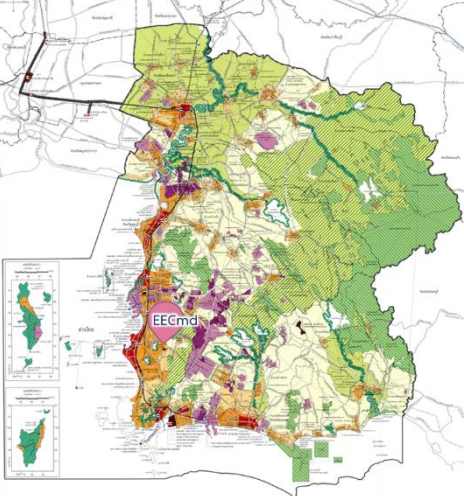
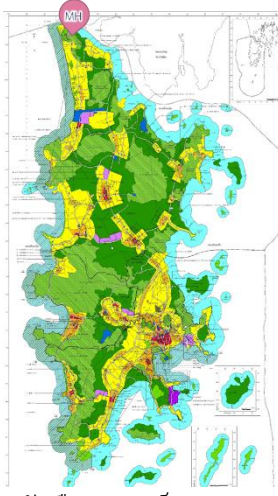
จากการศึกษาข้อมูลพื้นที่ทั้งจากเอกสารที่เกี่ยวข้อง การสำรวจพื้นที่และการสัมภาษณ์ผู้เกี่ยวข้องของทั้ง 2 โครงการ พบว่า แนวทางการพัฒนาศูนย์การแพทย์ครบวงจรทั้ง 2 แห่ง เป็นการดำเนินการโดยภาครัฐร่วมมือกับหน่วยงานทางวิชาการและสาธารณสุข กล่าวคือ โครงการเขตส่งเสริมศูนย์นวัตกรรมทางการแพทย์ครบวงจร ธรรมศาสตร์ พทยา (EECmd) เป็นการดำเนินการโดย สำนักงานคณะกรรมการเขตพัฒนาพิเศษภาคตะวันออก ร่วมมือกับมหาวิทยาลัยธรรมศาสตร์ และโครงการยกระดับท่องเที่ยวเชิงสุขภาพจังหวัดภูเก็ต สู่มืองท่องเที่ยวเชิงสุขภาพระดับโลก ดำเนินการโดยกระทรวงสาธารณสุขร่วมกับโรงพยาบาลวชิระภูเก็ต เนื่องจากเป็นโครงการขนาดใหญ่ ใช้งบประมาณในการลงทุน และต้องให้องค์ความรู้ทางวิชาการทางแพทย์ระดับสูง ซึ่งสัมพันธ์กับองค์ประกอบของโครงการซึ่งเป็นศูนย์การแพทย์และสถาบันวิจัยที่เกี่ยวข้องกับเทคโนโลยีระดับสูง โดยองค์ประกอบของแต่ละโครงการจะเกี่ยวเนื่องกับบริบทของพื้นที่ ดังเช่น โครงการเขตส่งเสริมศูนย์นวัตกรรมทางการแพทย์ครบวงจร ธรรมศาสตร์ พทยา (EECmd) จะประกอบไปด้วยโรงพยาบาลและศูนย์วิจัยนวัตกรรมและการแพทย์ ซึ่งใช้เทคโนโลยีในการขับเคลื่อน เช่น เทคโนโลยี 5G เทคโนโลยีโนมิกส์ เป็นต้น เนื่องจากให้บริการภายในพื้นที่เขตนวัตกรรมระเบียงเศรษฐกิจพิเศษ ซึ่งมีเป้าหมายในการยกระดับอุตสาหกรรมต่าง ๆ ให้ใช้นวัตกรรมขั้นสูง ซึ่งกำหนดองค์ประกอบในลักษณะดังกล่าว สำหรับโครงการยกระดับท่องเที่ยวเชิงสุขภาพจังหวัดภูเก็ต สู่มืองท่องเที่ยวเชิงสุขภาพระดับโลก มีองค์ประกอบเป็นสถาบันการแพทย์เขตร้อน ผวนกับศูนย์ฟื้นฟู สืบเนื่องจากพื้นที่จังหวัดภูเก็ตเป็นฐานของการท่องเที่ยวเชิงสุขภาพ ซึ่งเป็นปลายทางของนักท่องเที่ยวเชิงสุขภาพจากทั่วโลก ซึ่งที่มีความโดดเด่นในเรื่องการดูแลต่อเนื่อง และการประยุกต์แพทย์แผนไทยในการรักษา

แนวทางดำเนินโครงการนั้น จะขับเคลื่อนและให้บริการโดยสถาบันวิชาการและสถาบันทางแพทย์ โดยรัฐจะสนับสนุนงบประมาณก่อสร้างสำหรับที่ดินในการดำเนินโครงการนั้นรัฐจัดทำให้ หรืออาจจะเป็นที่ดินที่ทางสถาบันวิชาการและสถาบันทางแพทย์มีกรรมสิทธิ์อยู่ โดยช่วงต้นของการดำเนินการโครงการภาครัฐจะดำเนินการจัดสรรงบประมาณในการก่อสร้างองค์ประกอบหลัก กล่าวคือ โรงพยาบาล และอาคารที่เกี่ยวข้อง

รวมทั้งโครงสร้างพื้นฐานภายในโครงการ และหน่วยงานทางวิชาการและสาธารณสุขจะเป็นผู้ดำเนินการต่อเนื่องภายหลังการก่อสร้างแล้วเสร็จ ทั้งนี้ ให้องค์ประกอบอื่น ๆ จะเป็นลักษณะให้เอกชนร่วมลงทุนกับรัฐตามหลักเกณฑ์ของความร่วมมือระหว่างรัฐบาลและเอกชน (Public Private Partnership, PPP) เช่น ศูนย์ฟื้นฟู และ กายภาพบำบัด (Rehabilitation Center) ศูนย์พัฒนาสุขภาพพลานามัยผู้สูงอายุ (Senior Home) ปัจจุบันทั้งสองโครงการได้รับการเห็นชอบและอยู่ระหว่างการดำเนินโครงการ

ตาราง 1 แสดงเปรียบเทียบกรณีศึกษา

	เขตส่งเสริมศูนย์นวัตกรรมทางการแพทย์ครบวงจร (EECmd)	โครงการยกระดับท่องเที่ยวเชิงสุขภาพจังหวัดภูเก็ต สู่มืองท่องเที่ยวเชิงสุขภาพระดับโลก
ผู้รับผิดชอบโครงการ	สำนักงานคณะกรรมการเขตพัฒนาพิเศษภาคตะวันออกเฉียงเหนือ ร่วมมือกับมหาวิทยาลัยธรรมศาสตร์	กระทรวงสาธารณสุขร่วมกับโรงพยาบาลวชิระภูเก็ต
ที่ตั้งโครงการ	ตั้งอยู่ที่ตำบลโป่ง อำเภอบางละมุง จังหวัดชลบุรี มีเนื้อที่รวม 566-0-26.2 ไร่ ห่างจากเมืองพัทยา 15 กิโลเมตร ห่างจากสนามบินนานาชาติ 40 กิโลเมตร	ตั้งอยู่ที่ตำบลไม้ขาว อำเภอถลาง จังหวัดภูเก็ต มีเนื้อที่รวม 141-2-64 ไร่ ห่างจากเมืองภูเก็ต 30 กิโลเมตร ห่างจากสนามบินนานาชาติ 10 กิโลเมตร
องค์ประกอบการใช้ประโยชน์ที่ดินภายในโครงการ	<ol style="list-style-type: none"> 1.วิทยาลัยแพทยศาสตร์นานาชาติจุฬาภรณ์ 2.สถาบันวิจัยการแพทย์ขั้นสูง <ul style="list-style-type: none"> - ศูนย์การแพทย์นานาชาติ โรงพยาบาลธรรมศาสตร์ ศูนย์พัทยา - ศูนย์การแพทย์เฉพาะทาง - ศูนย์ฟอกไต - ศูนย์ตรวจสุขภาพ - ศูนย์ผิวหนังเลเซอร์ - ศูนย์ทันตกรรม - ศูนย์การแพทย์ผสมผสาน แพทย์ทางเลือก - ศูนย์ STEM CELL - คลินิกผู้มีบุตรยาก 3. ศูนย์ฟื้นฟู และ กายภาพบำบัด ((Rehabilitation Center) ศูนย์พัฒนาสุขภาพพลานามัยผู้สูงอายุ 	<ol style="list-style-type: none"> 1.ศูนย์บริการทางการแพทย์และสาธารณสุขระดับนานาชาติครบวงจร 2.ศูนย์อภิบาลสุขภาพผู้สูงอายุนานาชาติ 3.สถาบันบำราศนราดูร เขตภาคใต้ จังหวัดภูเก็ต 4.ศูนย์เวชศาสตร์โรคเขตร้อน 5.ศูนย์ไจรัักษ์ (ดูแลผู้ป่วยระยะสุดท้าย) 6.ศูนย์เวชศาสตร์ฟื้นฟูครบวงจร 7.ศูนย์รังสีรักษา เขตอันดามัน
งบประมาณ	ประมาณ 2,600,000,000 บาท	ประมาณ 2,403,600,000 บาท
กลุ่มเป้าหมาย	นักลงทุน/แรงงาน/ผู้อยู่ในอาศัยในเขตพัฒนาพิเศษภาคตะวันออกเฉียงเหนือ(ฉะเชิงเทรา ชลบุรีและระยอง)	นักท่องเที่ยวเชิงสุขภาพ

	เขตส่งเสริมศูนย์นวัตกรรมทางการแพทย์ครบวงจร (EECmd)	โครงการยกระดับท่องเที่ยวเชิงสุขภาพจังหวัดภูเก็ต สู่มืองท่องเที่ยวเชิงสุขภาพระดับโลก
<p>กฎระเบียบ/ข้อบังคับ</p>	 <p>แผนผังเขตพัฒนาพิเศษภาคตะวันออก ที่ดินประเภทเขตส่งเสริมพิเศษเพื่อกิจการพิเศษ</p>	 <p>ผังเมืองรวมภูเก็ต พ.ศ.2555 ที่ดินประเภทที่อยู่อาศัยหนาแน่นน้อย</p>
<p>ปัจจัยเกื้อหนุน</p>	<ul style="list-style-type: none"> - เป็นเขตส่งเสริมศูนย์นวัตกรรมทางการแพทย์ครบวงจร ได้รับสิทธิประโยชน์ในพื้นที่เขตส่งเสริมเศรษฐกิจพิเศษ ภายใต้ พ.ร.บ.เขตพัฒนาพิเศษภาคตะวันออก - อยู่ในเขตส่งเสริมการลงทุนหลักของประเทศทำให้มีกลุ่มเป้าหมายในการให้บริการจำนวนมาก - สามารถเข้าถึงนวัตกรรมเพื่อนำมายกระดับทางแพทย์จากเขตส่งเสริมอื่นโดยรอบ - ใกล้กับแหล่งท่องเที่ยวหลัก และมีโครงสร้างพื้นฐานครบครัน 	<ul style="list-style-type: none"> - ใกล้กับแหล่งท่องเที่ยวหลัก และมีโครงสร้างพื้นฐานครบครัน - เป็นพื้นที่เป้าหมายหลักของการท่องเที่ยวเชิงสุขภาพ

ปัจจัย โอกาสและข้อจำกัดในการลงทุนในการพัฒนาศูนย์การแพทย์ครบวงจร

จากการศึกษาข้อมูลพื้นที่ทั้งจากเอกสารที่เกี่ยวข้อง การสำรวจพื้นที่และการสัมภาษณ์ผู้เกี่ยวข้องของทั้ง 2 โครงการ ได้แก่ ผู้อำนวยการโรงพยาบาลวชิระภูเก็ต และคณะกรรมการเขตพัฒนาพิเศษภาคตะวันออก ผู้แทนในการดูแลโครงการ และผู้ประกอบการเอกชนที่เกี่ยวข้อง ยกตัวอย่างเช่น นายกษมาคมอสังหาริมทรัพย์จังหวัดภูเก็ต ผู้ประกอบการโรงแรมส่งเสริมสุขภาพ (Wellness hotel) เป็นต้น พบว่า ปัจจัยที่เป็นปัจจัย โอกาสและข้อจำกัดได้ในการลงทุนในการพัฒนาศูนย์การแพทย์ครบวงจรที่จะส่งผลต่อการประสบความสำเร็จของโครงการ ดังนี้

- **โอกาสในการลงทุนในการพัฒนาศูนย์การแพทย์ครบวงจร** เป็น 1 ใน 12 อุตสาหกรรมเป้าหมาย ทำให้ได้รับมาตรการส่งเสริมจากภาครัฐ ทั้งมาตรการทางภาษี และมาตรการที่ไม่ใช่ทางภาษี นอกจากนี้ประเทศไทยยังมีศักยภาพในด้านการแพทย์ โดยจากการจัดอันดับของ Global Wellness Institute พบว่า อุตสาหกรรมท่องเที่ยวเชิงสุขภาพของประเทศไทยติดอันดับ 13 ของโลก สามารถสร้างรายได้มากกว่า 9.4 พันล้านดอลลาร์สหรัฐฯ โดยมีจำนวนนักท่องเที่ยวเชิงการแพทย์ร้อยละ 38 ของจำนวนนักท่องเที่ยวเชิงการแพทย์ในภูมิภาคเอเชียทั้งหมด และตลาดมีแนวโน้มเติบโตราวร้อยละ 14 ต่อปี ข้อมูลจากองค์การสุขภาพระหว่างประเทศ ระบุว่า อุตสาหกรรมบริการทางการแพทย์ของประเทศไทยมีความได้เปรียบในการแข่งขันค่อนข้างสูงทั้งในภาคการผลิตและบริการ โดยเฉพาะอุตสาหกรรมบริการทางการแพทย์ และบริการเสริมสร้างสุขภาพ เนื่องจาก เป็นแหล่งทรัพยากรมนุษย์ที่สามารถพัฒนาเพื่อรองรับการบริการ มีสถานที่และแหล่งท่องเที่ยวในเชิงธรรมชาติที่มีความสมบูรณ์และเหมาะสมกับการฟื้นฟูสุขภาพ และมีองค์ความรู้ในด้านการแพทย์แผนปัจจุบัน แพทย์แผนไทยทั้งยาสมุนไพรและการนวดแผนไทยที่ได้รับการยอมรับในระดับโลก ทั้งยังมีค่ารักษาและค่าครองชีพที่ไม่สูงมากนัก ปัจจัยเหล่านี้ล้วนเป็นปัจจัยทำให้ประเทศไทยมีศักยภาพในการเป็นศูนย์กลางทางการแพทย์ (Medical

Hub) โดยปัจจุบันมีสถานพยาบาลที่ได้รับการรับรองมาตรฐาน JCI ทั้งสิ้น 60 แห่ง โดยส่วนใหญ่เป็นโรงพยาบาล เมื่อเทียบกับประเทศอื่นพบว่า มีจำนวนมากกว่าทุก ๆ ประเทศในภูมิภาคเดียวกัน (Thailand's MICE Industry Report Medical Hub, 2561) แต่ในทางกลับกันการพัฒนาในด้านศูนย์การแพทย์ครบวงจรที่รวมการรักษากับการวิจัยขั้นสูงทั้งด้านการแพทย์ ยา และการดูแลรักษาต่อเนื่อง ยังไม่มีการดำเนินการอย่างเป็นทางการเป็นรูปธรรม เนื่องจากต้องมียุทธศาสตร์ประกอบหลายด้าน ทั้งในเรื่องงบประมาณ และหน่วยงานที่เกี่ยวข้องหลายภาคส่วน ทำให้ยังไม่มีความชัดเจน

- ข้อจำกัดในการลงทุนในการพัฒนาศูนย์การแพทย์ครบวงจร จากที่กล่าวในด้านโอกาส จากการศึกษา พบว่า ยังไม่มีการดำเนินการโครงการ เนื่องจากองค์ประกอบหลายด้าน ทั้งในเรื่องงบประมาณที่สูง เนื่องจากต้องมีการพัฒนาโครงสร้างพื้นฐานขนาดใหญ่ และหน่วยงานที่เกี่ยวข้องหลายภาคส่วน จึงต้องอาศัยหน่วยงานของรัฐกับเอกชนร่วมดำเนินการ และต้องมีสถาบันการศึกษาที่มีการศึกษาทางการแพทย์ร่วมด้วย เพื่อครอบงำประกอบแบบครบวงจร อีกทั้งจะต้องมีทำเลที่ตั้งที่เหมาะสมเพื่อตอบสนองกลุ่มเป้าหมาย และมีปัจจัยดึงดูดด้านอื่นร่วมด้วย เช่น ใกล้เคียงแหล่งท่องเที่ยว เพื่อผนวกให้เป็นการท่องเที่ยวเชิงสุขภาพ เป็นต้น ยังรวมถึงข้อจำกัดในการเลือกที่ตั้งโครงการ ที่มีระเบียบข้อบังคับด้านผังเมืองยังเป็นอุปสรรค คือ จะต้องเป็นที่ดินที่อนุญาตให้ประกอบกิจการตามองค์ประกอบได้ หรือจะต้องเป็นพื้นที่ที่รัฐส่งเสริม หรือขออนุญาตเป็นเขตส่งเสริม ซึ่งบางพื้นที่ตามผังเมืองไม่สามารถดำเนินการได้ เช่น พื้นที่บริเวณเขตส่งเสริมศูนย์นวัตกรรมทางการแพทย์ครบวงจร (EECmd) แต่เดิมอยู่ในเขตที่ดินประเภทอนุรักษ์ชนบทและเกษตรกรรม (เขตสีชาวมีกรอบและเส้นทแยงเขียว) ตามผังเมืองรวมจังหวัดชลบุรี ให้ใช้ประโยชน์ที่ดินเพื่อเกษตรกรรมหรือเกี่ยวข้องกับเกษตรกรรมเป็นส่วนใหญ่ แต่ต่อมาได้ขออนุญาตประกาศเป็นเขตส่งเสริม และมีการแก้ไขผังเมืองจึงสามารถดำเนินการได้ และได้รับสิทธิประโยชน์จากการเป็นเขตส่งเสริมนั่นเอง

นอกจากนี้จากการศึกษางานวิจัยที่เกี่ยวข้องและการสัมภาษณ์ผู้เชี่ยวชาญข้อจำกัดของการพัฒนาศูนย์การแพทย์ครบวงจร อีกประการหนึ่งคือ ทรัพยากรของบุคลากรทางแพทย์ที่มีจำกัด โดยเฉพาะบุคลากรเฉพาะทาง ซึ่งมีจำนวนจำกัดและเกิดปัญหาที่เรียกว่า สมองไหลสู่ภาคเอกชน เนื่องจากอัตราค่าจ้างที่สูงกว่า การพัฒนาศูนย์การแพทย์ในกรณีศึกษาเป็นการพัฒนาโดยมีสถาบันการศึกษามาเป็นศูนย์กลางจึงลดอุปสรรคดังกล่าวด้วยการพัฒนาบุคลากรทางแพทย์และที่เกี่ยวข้อง เช่น การฝึกอบรมการแพทย์ทางเลือกของมหาวิทยาลัย สงขลานครินทร์ในพื้นที่จังหวัดภูเก็ต เป็นต้น อีกทั้ง นโยบายในการส่งเสริมการพัฒนาศูนย์การแพทย์ของรัฐบาลจะมีมาตรการส่งเสริมการนำเข้าแรงงานผู้เชี่ยวชาญ เช่น การให้วีซ่าระยะยาว เป็นต้น ก็จะช่วยลดอุปสรรคดังกล่าว

เสนอแนะแนวทางการเตรียมพร้อมเพื่อลงทุนศูนย์การแพทย์ครบวงจร

จากการศึกษา มีแนวทางเสนอแนะเพื่อลงทุนศูนย์การแพทย์ครบวงจร ดังนี้

1. รัฐจำเป็นต้องมีการสนับสนุนโครงการเนื่องจากเป็นโครงการขนาดใหญ่ ทั้งนี้ สามารถส่งเสริมในลักษณะการจัดสรรงบประมาณเพื่อพัฒนาโครงสร้างพื้นฐาน หรือจากมาตรการเพื่อส่งเสริมการลงทุน เพิ่มลดอุปสรรคที่จะเกิดขึ้นและเพิ่มปัจจัยในการส่งเสริมลงทุน ทั้งในลักษณะรูปแบบภาษี และไม่ใช่ภาษี เช่น การยกเว้นข้อบังคับบางประการ การออกใบอนุญาตทำงานให้ผู้เชี่ยวชาญ การให้วีซ่าระยะยาวกับนักท่องเที่ยวกลุ่มการแพทย์ การอนุญาตต่างชาติประกอบกิจการหรือลงทุน อนุญาตให้ถือครองกรรมสิทธิ์ที่ดิน เป็นต้น
2. ควรจะต้องเป็นการร่วมมือระหว่างภาครัฐและเอกชน รวมทั้งสถาบันทางการแพทย์ที่เกี่ยวข้อง เพื่อให้เกิดองค์ประกอบทางแพทย์แบบครบวงจร ทั้งในเรื่องงบประมาณการลงทุน บุคลากร และมาตรการส่งเสริม รวมทั้งการยกเว้นทางกฎหมาย
3. ควรดำเนินการโครงการร่วมกับการพัฒนาองค์ประกอบที่เกี่ยวข้องที่อยู่นอกโครงการในพื้นที่เกี่ยวเนื่อง เช่น การพัฒนาเมืองเป็นสุขภาพ การเชื่อมโยงกับโรงแรมเชิงสุขภาพ เป็นต้น เพื่อให้การพัฒนาเป็นไปในทิศทางเดียวกัน และส่งเสริมกัน

อภิปรายผลและสรุปผลการศึกษา

จากงานศึกษา พบว่า แนวทางการพัฒนาโครงการศูนย์การแพทย์ในปัจจุบัน เป็นลักษณะการดำเนินการโดยรัฐ ร่วมกับสถาบันทางการแพทย์ของรัฐ เนื่องจากเป็นการริเริ่มโครงการใหม่ เพื่อกระตุ้นการเป็นศูนย์กลางสุขภาพนานาชาติ ซึ่งมีปัจจัยสนับสนุนกล่าวคือ ประเทศไทยเป็นปลายทางของการท่องเที่ยวเชิงสุขภาพ มีโครงสร้างพื้นฐานทางการแพทย์ที่ครบครัน ได้มาตรฐาน และราคาถูก อีกทั้งยังมีชื่อเสียงแพทย์ทางเลือก การฟื้นฟู และด้านการให้บริการ โดยเลือกพื้นที่ในการดำเนินโครงการเป็นพื้นที่ที่มีศักยภาพทางการแพทย์อยู่แล้ว และเป็นพื้นที่เป้าหมายการลงทุนของประเทศ โดยรัฐจะเป็นผู้ดำเนินการก่อสร้างโครงสร้างพื้นฐานหลัก และเปิดให้เอกชนลงทุนในธุรกิจประกอบ ในลักษณะร่วมลงทุน ทั้งนี้จะมีแกนหลักในการดำเนินโครงการ คือสถาบันการศึกษาและการแพทย์ เนื่องจากเป็นผู้ดำเนินการและดูแลภายหลังการก่อสร้าง ซึ่งจากการศึกษา

พบปัจจัยที่เป็นโอกาสและข้อจำกัด คือ แนวโน้มการเติบโตของกิจการทางด้านการแพทย์ในไทยยังมีแนวโน้มการเติบโตอย่างต่อเนื่อง และภาครัฐให้การสนับสนุน ทั้งนี้ การพัฒนาในด้านศูนย์การแพทย์ครบวงจรที่รวมการรักษากับการวิจัยขั้นสูง เพิ่งริเริ่มดำเนินอย่างเป็นรูปธรรม เนื่องจากต้องมียุทธศาสตร์ประกอบพร้อมหลายด้าน ทั้งในเรื่องงบประมาณ และหน่วยงานที่เกี่ยวข้องหลายภาคส่วน ทำให้ยังมีโอกาสทางธุรกิจ แต่ทั้งนี้จะต้องมีการลดอุปสรรคที่จะเกิดขึ้นและส่งเสริมความร่วมมือจากภาคเอกชน ด้วยมาตรการส่งเสริมต่าง ๆ อีกทั้งควรมีการพัฒนาออกเหนือจากเฉพาะภายในโครงการ ควรบูรณาการความร่วมมือกับภาคส่วนอื่น ๆ ภายนอกโครงการ เพื่อให้เกิดการพัฒนาอย่างเป็นรูปธรรม

ข้อเสนอแนะ

การวิจัยครั้งนี้เป็นการวิจัยโอกาสและข้อจำกัดในการดำเนินโครงการที่เกี่ยวข้องกับศูนย์การแพทย์ครบวงจร ในมุมมองของผู้ลงทุนและผู้เกี่ยวข้องทั้งภาครัฐและเอกชนในระหว่างการทำโครงการ สำหรับงานวิจัยในอนาคตควรศึกษาและประเมินผลเพิ่มเติมภายหลังมีการก่อสร้างแล้วเสร็จ และเปิดให้บริการเต็มรูปแบบ เพื่อติดตามผลและเสนอแนะแนวทางการปรับปรุง และเมื่อสถานการณ์การเดินทางระหว่างประเทศสามารถทำได้เป็นปกติ ควรศึกษาในมุมมองของกลุ่มผู้ใช้ ทั้งจากนักวิจัย ผู้ให้บริการทางแพทย์ และผู้ใช้งาน เพิ่มเติมเพื่อรับทราบผลสัมฤทธิ์ในแง่การใช้งานโครงการ

บรรณานุกรม

- กรมสนับสนุนบริการทางการแพทย์. (2561.) สืบค้นเมื่อ 5 เมษายน 2564, จาก www.thailandmedicalhub.net/
- กระทรวงสาธารณสุข. กรมสนับสนุนบริการสุขภาพ. กองสุขภาพระหว่างประเทศ. (2556). รายงานสรุปผลการดำเนินงานตาม นโยบายการพัฒนาประเทศไทยให้เป็นศูนย์กลางสุขภาพนานาชาติ (Medical Hub) ปีงบประมาณ พ.ศ. 2556. สืบค้นเมื่อ 30 เมษายน 2564, จาก https://www.hss.moph.go.th/fileupload_doc/2017-12-18-1-17-37017762.pdf
- กระทรวงสาธารณสุข. กรมสนับสนุนบริการสุขภาพ. กองสุขภาพระหว่างประเทศ. (2563). รายงานผลการวิจัยและสำรวจข้อมูลด้านบริการสุขภาพและบริการเพื่อส่งเสริมสุขภาพของไทยประกอบการจัดทำศูนย์ข้อมูลรองรับนโยบาย (Medical Hub) Joint commission international. (2564). สืบค้นเมื่อ 30 เมษายน 2564, จาก <https://www.jointcommissioninternational.org/about-jci/accredited-organizations/>
- ไทยโพสต์. (2563). เอาแนวโน้มเกิดเตรียมขงโครงการเมดิคอลพลาซ่าวงเงินเฉียด3พันล้านเข้าครม.สัญจร 3 พ.ย.นี้. สืบค้นเมื่อ 30 เมษายน 2564, จาก <https://www.thaipost.net/main/detail/80432>
- ธรรมรัตน์ มะโรหบุตร. (2561, กรกฎาคม-ธันวาคม). ยุทธศาสตร์นโยบายการเป็นศูนย์กลางทางการแพทย์ (Medical Hub) กับสถานการณ์ที่สะท้อนผลกระทบต่อระบบสุขภาพของประเทศไทย. วารสารคุณภาพชีวิตกับกฎหมาย, 14(2), 27-41.
- นฤมล รัตนไพจิตร, ราตรี เขียวรอด และ ตรีนันท์ เนื่องอุทัย. (2561). ปัจจัยที่มีอิทธิพลต่อพฤติกรรมการท่องเที่ยวเชิงสุขภาพของผู้สูงอายุจังหวัดนครศรีธรรมราช. สืบค้นเมื่อ 30 มิถุนายน 2564, จาก https://www.boj.go.th/un/Policy_EEC
- ประชาชาติธุรกิจ. (2563). รพ.วชิระภูเก็ต ขงรัฐขอ 3 พันล้าน ลุย Medical Tourism ระดับเวิลด์คลาส. สืบค้นเมื่อ 30 เมษายน 2564, จาก <https://www.prachachat.net/tourism/news-637790>
- ประชาชาติธุรกิจ. (2564). เปิดประเทศกู้ชีพจรเศรษฐกิจ 6 เมืองท่องเที่ยวเฮ-ทะเลักภูเก็ต. สืบค้นเมื่อ 30 เมษายน 2564, จาก <https://www.prachachat.net/tourism/news-637790>
- มหาวิทยาลัยธรรมศาสตร์. (2561). รายงานการศึกษาความเหมาะสม (Feasibility Study) เขตส่งเสริมเศรษฐกิจพิเศษ การแพทย์ครบวงจร (EECmd) ธรรมศาสตร์พญา. สืบค้นเมื่อ 20 มิถุนายน 2564, จาก <https://www.eeco.or.th/web-upload/filecenter/html/promotion-area/03-3.pdf>
- รัฐบาลไทย. (2563). สธ. รับมอบที่ราชพัสดุ “ยกระดับการท่องเที่ยวเชิงสุขภาพจังหวัดภูเก็ต สู่มืองท่องเที่ยวเชิงสุขภาพระดับโลก. สืบค้นเมื่อ 30 เมษายน 2564, จาก <https://www.thaigov.go.th/news/contents/details/37274>

รัฐพล สันสน, อมรรัตน์ ศรีวาน์ดิ, มณฑิกานต์ เอี่ยมโซ่ และ สิริกุล ประเสริฐสมบูรณ์. (2561, มกราคม-มิถุนายน). การวิเคราะห์ความต้องการและปัจจัยการตลาดเพื่อส่งเสริมการท่องเที่ยวเชิงการแพทย์และสุขภาพของประเทศไทยสู่การเป็นศูนย์กลางบริการสุขภาพนานาชาติ. *วารสารบริหารธุรกิจศรีนครินทรวิโรฒ*, 9(1), 87-100.

สำนักงานคณะกรรมการส่งเสริมการลงทุน. (2563). *มาตรการส่งเสริมการลงทุน*. สืบค้นจาก <https://www.boui.go.th>

สำนักงานส่งเสริมการจัดประชุมและนิทรรศการ (องค์การมหาชน). (2561). *Thailand's MICE Industry Report Medical Hub*. สืบค้นเมื่อ 5 เมษายน 2564, จาก <https://healthserv.net/8007>

อรสูณี มูลละ. (2555). *แรงจูงใจของนักท่องเที่ยวนานาชาติเพื่อการท่องเที่ยวเชิงสุขภาพในกรุงเทพมหานคร*. (วิทยานิพนธ์ปริญญาโทบริหารธุรกิจ, จุฬาลงกรณ์มหาวิทยาลัย).