

พื้นที่ทำงานร่วมกันในฐานะ “สถานที่ที่สาม”: การเปลี่ยนแปลงสถานที่ทำงาน ในกรุงเทพมหานครในช่วงการแพร่ระบาดของ COVID-19

Coworking Spaces as “Third Places”: The Transformation of Urban Workplaces in Bangkok during the COVID-19 Pandemic

รับบทความ	06/10/2568
แก้ไขบทความ	24/11/2568
ยอมรับบทความ	25/11/2568

สิริมา ศรีสุวรรณ* สุธี อนันต์สุขสมศรี

ภาควิชาการวางแผนภาคและเมือง คณะสถาปัตยกรรมศาสตร์ จุฬาลงกรณ์มหาวิทยาลัย
ศูนย์เชี่ยวชาญเฉพาะทางด้านการวิเคราะห์ภูมิภาค เมือง และสิ่งแวดล้อมสร้างสรรค์

Sirima Srisuwon, Sutee Anantsuksomsri

Department of Urban and Regional Planning, Faculty of Architecture, Chulalongkorn University,
The Center of Excellence for Regional, Urban, & Built Environmental Analytics (RUBEA), Chulalongkorn University

sirima.srisuwon@gmail.com, sutee.a@chula.ac.th

*ผู้ประพันธ์บรรณกิจ

บทคัดย่อ

การแพร่ระบาดของ COVID-19 ส่งผลทำให้ “พื้นที่ทำงานร่วมกัน” (Coworking Spaces: CWSs) มีบทบาทสำคัญมากขึ้น ในฐานะสถานที่ทำงานทางเลือกที่ยืดหยุ่นและต่างจากสำนักงานแบบดั้งเดิม ทั้งด้านการใช้งานและการกระจายตัวเชิงพื้นที่ภายในเมือง การวิจัยนี้มีเป้าหมายเพื่อวิเคราะห์บทบาทของ CWSs ในช่วงการแพร่ระบาดของ COVID-19 ภายใต้บริบทของกรุงเทพมหานคร โดยเก็บข้อมูลแบบสอบถามจากกลุ่มตัวอย่างของผู้มีสถานที่ทำงานประจำในกรุงเทพมหานคร จำนวน 200 คน เพื่อเปรียบเทียบพฤติกรรมการใช้สถานที่ทำงานช่วงก่อนและระหว่างการแพร่ระบาดของ COVID-19

การวิเคราะห์งานวิจัยนี้อาศัยทฤษฎีที่ตั้ง (location theory) แนวคิดสถานที่แห่งที่สาม (third place) และแนวคิด การกระจายตัวของเมือง (urban decentralization) อธิบายปรากฏการณ์การเปลี่ยนแปลงที่เกิดขึ้น ผลการศึกษาจากการสอบถามที่ตั้งของสถานที่ทำงานจำแนกตามเขตเมืองชั้นใน ชั้นกลางและชั้นนอกของกรุงเทพมหานคร รวมถึงประเภทของสถานที่ทำงานช่วงก่อนและระหว่างมี COVID-19 แสดงให้เห็นว่า การใช้สถานที่ทำงานในเมืองมีแนวโน้มเปลี่ยนจากการเดินทางเข้ามาทำงานในสำนักงานที่ตั้งอยู่ในย่านศูนย์กลางธุรกิจ (Central Business District: CBD) ไปสู่การทำงานที่บ้านและ CWSs มากขึ้น โดยทำงานที่บ้านเพิ่มจากร้อยละ 30.75 เป็น 40.04 และใช้ CWSs เพิ่มจากร้อยละ 24.89 เป็น 36.08 ขณะเดียวกัน กลุ่มตัวแทนเปลี่ยนไปเลือกสถานที่ทำงานในเขตเมืองชั้นกลางและชั้นนอกมากขึ้น โดยมีอัตราการเปลี่ยนแปลงร้อยละ 16.32 และ 2.95 ตามลำดับ ส่วนเขตชั้นในมีอัตราการเปลี่ยนแปลงลดลงร้อยละ 4.88 เพื่อให้เกิดความอยู่รอดของการมีงานทำต่อไป แม้ย่านใจกลางเมืองยังคงเป็นศูนย์กลางทางเศรษฐกิจ แต่การกระจายตัวของที่ตั้งของสถานที่ทำงานและความต้องการทำงานนอกย่านใจกลางเมืองได้เกิดขึ้นอย่างชัดเจน

งานวิจัยนี้ชี้ให้เห็นถึงศักยภาพของ CWSs ในการเป็นโครงสร้างพื้นฐานของเมืองที่มีความยืดหยุ่น (urban resilience) ในการใช้งานและการกระจายศูนย์กลางสถานที่ทำงานของเมือง การตระหนักถึงบทบาทของ CWSs ร่วมกับแนวทางการวางผังเมืองสามารถช่วยลดภาระจากการเดินทางเข้าสู่ CBD เพิ่มทางเลือกของสถานที่ทำงานที่หลากหลาย และครอบคลุมมากขึ้นในบริบทเมืองยุคใหม่หลังการแพร่ระบาดของ COVID-19

คำสำคัญ: สถานที่ทำงาน พื้นที่ทำงานร่วมกัน การแพร่ระบาดของ COVID-19 ทฤษฎีที่ตั้ง สถานที่แห่งที่สาม

Abstract

The COVID-19 pandemic significantly increased the importance of coworking spaces (CWSs) as flexible alternatives to traditional offices, characterized by both their function and spatial distribution. This study aims to analyze the role of CWSs during the pandemic within the urban context of Bangkok, using data collected from a sample of 200 respondents. The research compares workplace behaviors before and during the pandemic.

This study applies Location Theory, the concept of the Third Place, and Urban Decentralization to explain changes in workplace patterns. The study results classified workplace locations into Bangkok's inner, middle, and outer urban zones, and identified types of workplaces used before and during the COVID-19 pandemic. The findings show that workers shifted from commuting to CBD offices to working at home and in CWSs. Working at home increased from 30.75% to 40.04%, and the use of CWSs rose from 24.89% to 36.08%. Workers also chose workplaces in the middle and outer urban zones more, with change rates of 16.32% and 2.95%, while the inner zone decreased by 4.88%. These shifts helped workers maintain their jobs and show a clear move toward working outside the CBD.

The study highlights the potential of CWSs to serve as urban infrastructure that supports both urban resilience and decentralized workplace systems. Recognizing the importance of CWSs in urban planning strategies can significantly reduce the challenges associated with commuting to the CBD. Furthermore, it can broaden access to a diverse range of high-quality work environments in the context of a post-pandemic urban landscape.

Keywords: *workplace, coworking space, COVID-19, location theory, third place*

ที่มาและความสำคัญ

การแพร่ระบาดของ COVID-19 ได้เปลี่ยนภูมิทัศน์ของสถานที่ทำงานภายในเมืองทั่วโลกภายในชั่วข้ามคืน รวมถึงกรุงเทพมหานครที่มีการพึ่งพาการทำงานในสำนักงานใจกลางเมืองเป็นอย่างมาก ช่วงก่อนการระบาดผู้คนส่วนใหญ่เดินทางจากบ้านเข้ามาทำงานในเมือง แต่ในช่วงการแพร่ระบาดของ COVID-19 ผู้คนต้องเปลี่ยนสถานที่ทำงานจากที่สำนักงานมาทำงานที่บ้านหรือที่อื่นนอกเหนือจากสำนักงานมากขึ้น (Sirima Srisuwon & Sutee Anantsuksomsri, 2025; Umishio et al., 2022) แนวคิดสถานที่แห่งที่สาม (third place) ของโอลเดนเบิร์ก (Oldenburg) (1989) จึงกลายเป็นกรอบสำคัญในการอธิบายบทบาทใหม่ของพื้นที่ทำงานร่วมกัน (Coworking Spaces: CWSs) ในฐานะสถานที่ทำงานที่ไม่ใช่ทั้งบ้านและสำนักงานแบบดั้งเดิม (Akhavan, 2021; Gandini & Cossu, 2021; Sirima Srisuwon & Sutee Anantsuksomsri, 2025; Tomaz & Tabrizi, 2024) CWSs ทำหน้าที่เป็นพื้นที่รองรับที่ช่วยให้กิจกรรมการทำงานในเมืองบางส่วนสามารถปรับตัวและดำเนินต่อไปได้ในระหว่างการแพร่ระบาดของ COVID-19 (Ceinar & Mariotti, 2021a; Danko et al., 2023; Mayerhoffer, 2021) การศึกษานี้มุ่งอธิบายการเปลี่ยนแปลงของสถานที่ทำงานในกรุงเทพมหานคร โดยใช้ CWSs เป็นกรณีศึกษา ภายใต้กรอบแนวคิดสถานที่แห่งที่สาม ทฤษฎีที่ตั้ง (location theory) และแนวคิดการกระจายตัวของเมือง (urban decentralization) เพื่อทำความเข้าใจเกี่ยวกับปัจจัยที่มีผลต่อการเลือกใช้สถานที่ทำงานในช่วงก่อนและระหว่างการแพร่ระบาดของ COVID-19 ผลจากการวิเคราะห์ช่วยสะท้อนพลวัตเชิงพื้นที่ของเมืองร่วมสมัยในช่วงวิกฤตโรคระบาด และชี้ให้เห็นว่า CWSs มีศักยภาพในการกระจายศูนย์กลางของสถานที่ทำงานและเสริมสร้างความยืดหยุ่นการทำงานในระดับเมือง ข้อมูลเชิงประจักษ์จากการวิจัยสามารถนำไปใช้เป็นฐานในการกำหนดนโยบายการวางแผนเมือง เพื่อพัฒนารูปแบบการใช้พื้นที่ที่สมดุลและยั่งยืน ตลอดจนรองรับการปรับตัวหรือฟื้นฟูของเศรษฐกิจและสังคมเมืองในอนาคต

ประโยชน์ที่คาดหวังจากงานวิจัยนี้คือ การสร้างความเข้าใจเชิงลึกที่สามารถนำไปประยุกต์ใช้ในการวางแผนและพัฒนาเมือง โดยเฉพาะในการจัดการสถานที่ทำงานในเมืองหลังการแพร่ระบาดของ COVID-19 เพื่อสร้างสมดุลระหว่างเศรษฐกิจ สังคม และคุณภาพชีวิตของประชาชน

วัตถุประสงค์

1. เพื่อศึกษาบทบาทของ CWSs ในฐานะสถานที่แห่งที่สามที่ช่วยเสริมสร้างความยืดหยุ่นในการทำงาน
2. เพื่อศึกษาพฤติกรรมของผู้ใช้สถานที่ทำงานในช่วงก่อนและช่วงระหว่างการแพร่ระบาดของ COVID-19
3. เพื่อศึกษาปัจจัยที่มีผลต่อการเลือกใช้สถานที่ทำงาน โดยอิงจากทฤษฎีที่ตั้ง แนวคิดสถานที่แห่งที่สาม และแนวคิดการกระจายตัวของเมือง
4. เพื่อสำรวจความพึงพอใจของผู้ใช้ CWSs ในพื้นที่กรุงเทพมหานครช่วงการแพร่ระบาดของ COVID-19

การเปลี่ยนแปลงสถานที่ทำงานในช่วงการแพร่ระบาดของ COVID-19 (Changes in workplace location during the COVID-19 pandemic)

การแพร่ระบาดของ COVID-19 ได้เร่งให้เกิดการเปลี่ยนแปลงเชิงพื้นที่ของสถานที่ทำงานในเมืองอย่างชัดเจน จากเดิมที่สำนักงานส่วนใหญ่กระจุกตัวอยู่ในย่าน CBD ตามแนวคิดทฤษฎีที่ตั้งของอลอนโซ่ (Alonso) (1964) ไปสู่การกระจายตัวของพื้นที่ทำงานออกนอกศูนย์กลางเมือง โดยมี CWSs เข้ามามีบทบาทสำคัญในฐานะสถานที่แห่งที่สามที่ยืดหยุ่น เข้าถึงได้ และเชื่อมโยงผู้คนเข้ากับชุมชน การขยายตัวของ CWSs ดังกล่าวสอดคล้องกับแนวคิดการกระจายตัวของเมือง (urban decentralization) และสะท้อนความยืดหยุ่นของเมือง (urban resilience) ในการปรับตัวต่อการเปลี่ยนแปลงของรูปแบบการทำงานยุคใหม่

พลวัตที่ตั้งของสถานที่ทำงานในเมือง (Dynamics of urban workplace location)

การแพร่ระบาดของ COVID-19 ได้เร่งให้เกิดการเปลี่ยนแปลงเชิงพื้นที่ของสถานที่ทำงานในเมืองเป็นอย่างมาก ก่อนการแพร่ระบาดของ COVID-19 สถานที่ทำงานส่วนใหญ่ในเมืองส่วนใหญ่คือ สำนักงาน ซึ่งมีที่ตั้งกระจุกตัวอยู่ในย่าน CBD ซึ่งสะท้อนแนวคิดของทฤษฎีที่ตั้ง (location theory) โดยอลอนโซ่ (Alonso) (1964) ที่อธิบายว่า การเลือกที่ตั้งกิจกรรมทางเศรษฐกิจมักขึ้นอยู่กับ

ปัจจัยด้านการเข้าถึง ความสะดวกในการเดินทางและต้นทุนที่เกี่ยวข้อง (Alonso, 1964; Wheatley, 2021) ทั้งนี้ ในมุมมองเชิง การวางผังเมืองที่ตั้งทางภูมิศาสตร์เป็นตัวกำหนดรูปแบบของกิจกรรมทางเศรษฐกิจในเมือง โดยเฉพาะต้นทุนการเดินทาง การเข้าถึง ระบบคมนาคม และความได้เปรียบเชิงพื้นที่ที่ส่งผลต่อการเลือกที่ตั้งของสถานที่ทำงานโดยตรง ในอดีตบริษัทและองค์กรส่วนใหญ่ เลือกตั้งสำนักงานในย่าน CBD เนื่องจากสามารถเชื่อมโยงกับเครือข่ายลูกค้าและบริการได้สะดวกที่สุด (Ceinar & Mariotti, 2021)

ในบริบทของบทความนี้ “สถานที่ทำงาน” ในเขตเมืองสะท้อนหลักการดังกล่าวอย่างชัดเจน เนื่องจากสำนักงานมักกระจุกตัว อยู่ในย่านใจกลางเมืองซึ่งมีความได้เปรียบเชิงพื้นที่ ทั้งด้านโครงสร้างพื้นฐาน ระบบคมนาคม และการประหยัดจากการรวมศูนย์ (agglomeration economies) อย่างไรก็ตาม วิกฤตการแพร่ระบาดได้ทำลายรูปแบบการรวมศูนย์ดังกล่าว เมื่อผู้คนจำนวนมาก เปลี่ยนจากการทำงานในสำนักงานไปสู่การทำงานจากที่บ้านและการใช้สถานที่อื่นทำงานอย่าง CWSs ที่ตั้งอยู่นอกเขตของย่าน CBD มากขึ้น (Mariotti, Akhavan, & Matteo, 2021; Mariotti, Akhavan, & Rossi, 2021; Sirima Srisuwon & Sutee Anantsuksomsri, 2025) ซึ่งสะท้อนถึงความต้องการสถานที่แห่งที่สาม สำหรับการทำงานและแนวโน้มการกระจายตัวของเมืองที่เกิดขึ้นควบคู่กับการปรับตัว ของสังคมเมือง

พื้นที่ทำงานร่วมกันในฐานะสถานที่แห่งที่สาม (Coworking space as the third place)

พื้นที่ทำงานร่วมกัน (CWSs) หมายถึงสถานที่ที่ได้รับการออกแบบเพื่อรองรับผู้ใช้จากหลากหลายอาชีพ โดยมอบความยืดหยุ่น บรรยากาศชุมชน และการสร้างเครือข่ายทางสังคมควบคู่กับสิ่งอำนวยความสะดวก CWSs มีฐานะเป็นสถานที่แห่งที่สาม ที่ช่วยสร้างความสมดุลระหว่างความเป็นอิสระและความร่วมมือของผู้ใช้งานสถานที่ (Gandini, 2015; Merkel, 2015; Moriset, 2013; Spinuzzi, 2012) และยังทำหน้าที่เป็นโครงสร้างพื้นฐานทางสังคมและเศรษฐกิจที่สนับสนุนการทำงานและนวัตกรรมในเมือง (Mariotti et al., 2017; Nakano et al., 2020)

แนวคิดสถานที่แห่งที่สาม (Third places) ของโอลเดนบวร์ก (Oldenburg) (1989) อธิบายว่า เมืองที่มีความสมบูรณ์แบบ ผู้คนจะมีสถานที่สามแห่งที่สำคัญในการดำรงชีพ สถานที่แห่งที่หนึ่ง (first place) คือบ้าน สถานที่แห่งที่สอง (second place) คือ สถานที่ที่เราใช้ชีวิตอยู่เป็นประจำ เช่น โรงเรียน หรือสถานที่ทำงาน และสถานที่แห่งที่สาม (third place) คือพื้นที่ที่ไม่ใช่ทั้งบ้านและ สถานที่ทำงานประจำ แต่เป็นพื้นที่ทางสังคมที่สร้างความเท่าเทียม มีการสนทนาเป็นกิจกรรมหลัก การเข้าถึงง่ายและรองรับผู้คนได้ มีผู้ใช้ประจำ มีบรรยากาศเรียบง่ายและเป็นกันเอง และเปรียบเสมือนบ้านหลังที่สอง (Oldenburg, 1989) กล่าวอีกนัยหนึ่ง คุณสมบัติ ของที่ดึงดูดให้ผู้คนเลือกใช้สถานที่แห่งที่สาม คือความสะดวกในการเข้าถึง การเป็นพื้นที่พบปะและปฏิสัมพันธ์ การมีผู้ใช้ประจำ และการมีบรรยากาศที่เป็นมิตรเสมือนบ้านหลังที่สอง ซึ่งสะท้อนบทบาทสำคัญของสถานที่แห่งที่สามต่อการสร้างความเชื่อมโยงทางสังคม และความเข้มแข็งของชุมชน

CWSs ได้รับการตีความในฐานะสถานที่แห่งที่สาม เนื่องจากเป็นสถานที่ทำงานที่ยืดหยุ่นและเข้าถึงได้ ซึ่งเอื้อต่อการ ทำงานและการสร้างทุนทางสังคม (Bouncken & Reuschl, 2018; Spinuzzi, 2012) งานวิจัยหลายชิ้นชี้ว่า CWSs ไม่เพียงทำหน้าที่ เป็นสถานที่ทำงาน แต่ยังสร้างนวัตกรรมและการเชื่อมต่อทางเศรษฐกิจในระดับย่าน (Gandini, 2015) ในช่วงการแพร่ระบาดของ COVID-19 ผู้ประกอบการ CWSs ปรับตัวด้วยมาตรการด้านสุขภาพ การออกแบบพื้นที่แบบยืดหยุ่น และการรองรับการทำงาน แบบผสมผสาน ซึ่งมีส่วนสำคัญต่อการสร้างความความยืดหยุ่นของเมือง (Kaushik, 2020)

การกระจายตัวของสถานที่ทำงานในเมือง (Urban workplace decentralization)

การขยายตัวของ CWSs สะท้อนแนวโน้มของแนวคิดการกระจายตัวของเมือง (urban decentralization) แนวคิดนี้มี รากฐานมาจากฮอยต์ (Hoyt) (1941) ซึ่งอธิบายพลวัตของเมืองมักมีแนวโน้มขยายตัวออกจากพื้นที่ย่าน CBD ไปสู่พื้นที่รอบนอก อันเป็นผลจากกระบวนการทางเศรษฐกิจและสังคมที่เปลี่ยนแปลงอย่างต่อเนื่อง ปัจจัยสำคัญที่เอื้อต่อการกระจายตัวของเมือง ได้แก่ ความก้าวหน้าทางเทคโนโลยีสารสนเทศ การพัฒนาโครงสร้างพื้นฐานด้านคมนาคมขนส่ง และการปรับเปลี่ยนวิถีชีวิตและรูปแบบ การทำงานของประชากร (Hoyt, 1941)

ในช่วงการแพร่ระบาดของ COVID-19 งานวิจัยหลายชิ้นพบว่า CWSs ซึ่งเดิมมักตั้งอยู่ในย่าน CBD ได้เริ่มขยายตัวออกไปยัง พื้นที่ชั้นกลางและชานเมืองมากขึ้น (Danko et al., 2023; Greer et al., 2022; Mariotti, Akhavan, & Rossi, 2021) การเปลี่ยนแปลงนี้

สอดคล้องกับแนวคิดการกระจายตัวของเมืองที่สะท้อนถึงการเคลื่อนย้ายของกิจกรรมทางเศรษฐกิจออกจากศูนย์กลางไปสู่พื้นที่รอบนอก เพื่อให้สอดคล้องกับการเข้าถึงที่สะดวกขึ้น ค่าใช้จ่ายที่ลดลง และคุณภาพชีวิตที่ดีขึ้นของผู้อยู่อาศัยในเมือง

นอกจากนี้ ความก้าวหน้าของเทคโนโลยีดิจิทัล อินเทอร์เน็ตความเร็วสูงและแพลตฟอร์มการทำงานร่วมกันออนไลน์ได้เอื้อต่อการทำงานนอกศูนย์กลางเมือง (Endrissat & Vandellannoite, 2021; Sonthya Vanichvatana, 2018) ขณะเดียวกัน การแพร่ระบาดของ COVID-19 ยังเป็นตัวเร่งสำคัญที่ผลักดันให้เกิด “การกระจายตัวของสถานที่ทำงาน” (workplace decentralization) อย่างชัดเจน ผู้คนจำนวนมากเลือกทำงานใกล้บ้านมากขึ้น หรือใช้ CWSs ในชุมชนท้องถิ่นเพื่อลดเวลาเดินทางและความแออัดในย่านใจกลางเมือง ส่งผลให้รูปแบบการพัฒนาเมืองมีความยืดหยุ่นมากขึ้น และเกิดการกระจายสมดุลระหว่างพื้นที่อยู่อาศัยกับพื้นที่ทำงานมากกว่าในอดีต (Mariotti, Akhavan, & Rossi, 2021; Reuschke & Felstead, 2020; Wheatley, 2021)

สถานที่ทำงานกับความยืดหยุ่นของเมือง (Workplace and urban resilience)

การทำความเข้าใจความยืดหยุ่นของเมือง (urban resilience) สามารถอธิบายได้ผ่านสามมิติหลัก ได้แก่ กายภาพ สังคม และเศรษฐกิจ ในมิติด้านกายภาพก็อดชอล์ก (Godschalk) (2003) แนวคิดความยืดหยุ่น (resilience) มาประยุกต์ใช้กับการวางแผนเมืองอย่างเป็นระบบ โดยชี้ให้เห็นว่า เมืองเผชิญความเสี่ยงจากภัยพิบัติและแรงกดดันระยะยาว จึงจำเป็นต้องมีความสามารถในการปรับตัวและฟื้นตัวจากความเปลี่ยนแปลงเหล่านั้น เขาเสนอว่า เมืองที่ยืดหยุ่นควรมีการบริหารจัดการระบบกายภาพ สังคม และเศรษฐกิจให้เชื่อมโยงกันอย่างเป็นเครือข่าย เพื่อให้เมืองสามารถรองรับความล้มเหลว ฟื้นตัวได้รวดเร็ว และคงการทำงานของระบบเมืองอย่างต่อเนื่องแม้ในสภาวะวิกฤต หรือภัยพิบัติ เสริมด้วยมุมมองของอัลเบอร์ติ และคณะ (Alberti et al.) (2003) มองว่า เป็นความสามารถของเมืองในการดูดซับหรือแทรกซึมการเปลี่ยนแปลงและฟื้นฟูโครงสร้างภายในเมือง ขณะที่โรส (Rose) (2004) แยกความยืดหยุ่นออกเป็นความยืดหยุ่นตามสภาพปกติและความยืดหยุ่นเชิงปรับตัวเพื่อรับมือวิกฤต รวมถึงแคมปานเนลลา (Campanella) (2006) และลามอนด์ และคณะ (Lamond et al.) (2009) เน้นว่า เมืองที่สามารถปรับตัวได้ควรมีความพร้อมพร้อมด้านการป้องกันและการฟื้นตัวจากภัยพิบัติ ในมิติด้านสังคม ชารีฟี และยามากาตะ (Sharifi and Yamagata) (2015) มีมุมมองอธิบายว่า ความยืดหยุ่นของเมืองเป็นการคงอยู่ของปฏิสัมพันธ์มนุษย์และสิ่งแวดล้อม ขณะที่นอร์ริส และคณะ (Norris et al.) (2008) และโค้ท และไนติงเกิล (Cote and Nightingale) (2011) มองว่า ความยืดหยุ่นของเมืองเป็นขีดความสามารถเชิงปรับตัวและคุณลักษณะของระบบ แฮมิลตัน (Hamilton) (2009) และโรเมโร-ลังกา และกัตซ์ (Romero-Lankao and Gnatz) (2013) เน้นบทบาทและความสามารถของประชากรและชุมชนในการอยู่รอดแม้ในห้วงเวลาที่เผชิญกับวิกฤต ส่วนมิติด้านเศรษฐกิจ โรส (Rose) (2004) และแฮมิลตัน (Hamilton) (2009) ให้ความสำคัญต่อการดำรงอยู่ของธุรกิจและอุตสาหกรรมที่เกิดขึ้นภายในเมืองสามารถดำเนินการต่อไปได้ ขณะที่สเปน และวอเตอร์ฮูต (Spaans and Waterhout) (2017) เน้นศักยภาพในการอยู่รอดและเติบโตของสถาบันและธุรกิจภายใต้แรงกดดันเรื้อรัง

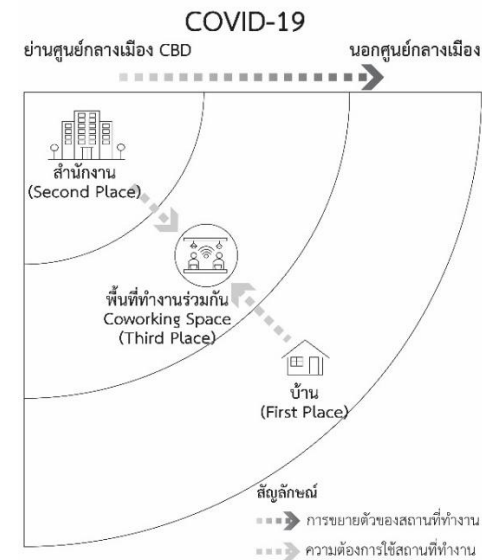
CWSs ถือเป็นส่วนหนึ่งของโครงสร้างพื้นฐานและอุตสาหกรรมบริการของเมืองด้านการทำงาน (Mariotti et al., 2017) ที่ช่วยเสริมความยืดหยุ่นของเมือง โดยเฉพาะในช่วงการแพร่ระบาดของ COVID-19 เดิมทีการทำงานกระจุกตัวอยู่ในสำนักงานใจกลางเมือง แต่เมื่อวิกฤตเกิดขึ้น CWSs ได้ทำหน้าที่เป็นพื้นที่ทางเลือกที่ช่วยให้วิถีการทำงานยังคงดำเนินต่อไป สนับสนุนให้ธุรกิจขนาดเล็กและผู้ประกอบการอิสระสามารถปรับตัวและดำเนินกิจกรรมทางเศรษฐกิจต่อเนื่องได้ ขณะเดียวกัน CWSs มักกระจายตัวไปใกล้พื้นที่ชุมชนและชานเมือง (Ceinar & Mariotti, 2021; Sirima Srisuwon & Sutee Anantsuksomsri, 2025) CWSs มักตั้งอยู่ใกล้แนวรถไฟฟ้าหรือระบบขนส่งมวลชนขนาดใหญ่ที่เดินทางสะดวก และหลายแห่งยังคงเปิดให้บริการแม้ในช่วงการแพร่ระบาด ขณะเดียวกันมีการขยายสู่พื้นที่ชานเมืองมากขึ้น ทำให้สถานที่ทำงานทางเลือกใกล้ที่อยู่อาศัยมากกว่าเดิม CWSs เปิดให้บริการ 1-7 วันต่อสัปดาห์ จึงเป็นตัวเลือกที่ยืดหยุ่นกว่าสำนักงานแบบดั้งเดิม และช่วยลดการพึ่งพาย่าน CBD รวมถึงลดความแออัดของเมืองในช่วงการระบาด (Sirima Srisuwon & Sutee Anantsuksomsri, 2025) นอกจากนี้ยังมีงานวิจัยศึกษาพฤติกรรมการทำงานของคนในช่วงการแพร่ระบาดของ COVID-19 พบว่า ผู้คนมีแนวโน้มทำงานลดลงทั้งจำนวนวันทำงานและชั่วโมงทำงาน (Ceinar & Mariotti, 2021; Umishio et al., 2022) ผลลัพธ์ดังกล่าวสะท้อนความยืดหยุ่นเชิงเศรษฐกิจและสังคม รวมถึงการปรับตัวเชิงพื้นที่ที่สอดคล้องกับแนวคิดการกระจายตัวของเมืองทำให้กรุงเทพมหานครสามารถรองรับการเปลี่ยนแปลงและรักษาสมดุลของระบบเมืองภายใต้วิกฤตได้

ระเบียบวิธีวิจัย

คำถามงานวิจัยนี้คือ “CWSs สามารถเป็นสถานที่แห่งที่สามที่ช่วยเสริมสร้างความยืดหยุ่นของเมืองในกรุงเทพมหานครได้อย่างไร” ภายใต้กรอบแนวคิดการวิจัย (conceptual framework) ดังภาพ 1 งานศึกษานี้มุ่งวิเคราะห์การเปลี่ยนแปลงของสถานที่ทำงานก่อนและระหว่างการแพร่ระบาดของ COVID-19 โดยพิจารณาตามเขตเมืองชั้นใน ชั้นกลาง และชั้นนอกของกรุงเทพมหานคร รวมถึงประเภทของสถานที่ทำงานในสองช่วงเวลาและปัจจัยที่ส่งผลต่อความต้องการใช้ CWSs ในฐานะสถานที่แห่งที่สาม งานวิจัยใช้วิธีการสำรวจเชิงปริมาณจากกลุ่มตัวอย่าง 200 คน และนำข้อมูลมาวิเคราะห์เชิงสถิติเพื่อเปรียบเทียบพฤติกรรมและความพึงพอใจในการเลือกใช้สถานที่ทำงานทั้งก่อนและระหว่างการแพร่ระบาดของ COVID-19

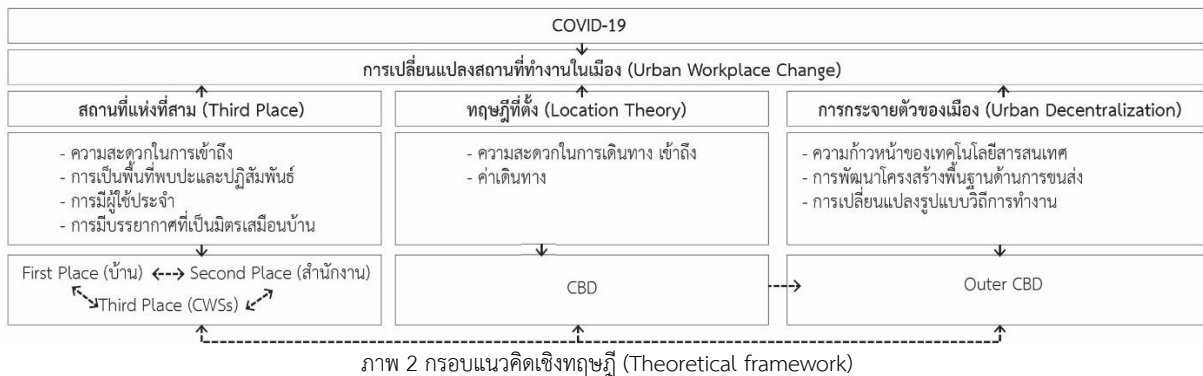
ทั้งนี้ ช่วงก่อนระบาดของ COVID-19 หมายถึง ช่วงก่อน 30 มกราคม 2020 ตามที่องค์การอนามัยโลก (WHO) ประกาศให้เป็นการแพร่ระบาดของ COVID-19 เป็นภาวะฉุกเฉินด้านสาธารณสุขระหว่างประเทศ (Public Health Emergency of International Concern : PHEIC) (World Health Organization [WHO], 2020) ถึงช่วง 31 ตุลาคม 2023 ตามที่กระทรวงสาธารณสุขแห่งประเทศไทยประกาศให้ COVID-19 เป็นโรคเฝ้าระวัง (กระทรวงสาธารณสุข, 2565)

วิธีวิจัยนี้อ้างอิงแนวคิดจากทฤษฎีที่ตั้ง แนวคิดสถานที่แห่งที่สามและแนวคิดการกระจายตัวของเมือง เพื่อเชื่อมโยงข้อมูลเชิงประจักษ์กับทฤษฎีแนวคิดในข้างต้น โดยกำหนดกรอบแนวคิดเชิงทฤษฎีดังภาพ 2 เพื่อบูรณาการสามแนวคิดหลักเพื่ออธิบายการเปลี่ยนแปลงของสถานที่ทำงานในเขตกรุงเทพมหานครภายใต้บริบทการแพร่ระบาดของ COVID-19 กรอบแนวคิดเชิงทฤษฎีนี้อาศัยปัจจัยตามแนวคิดของทฤษฎีที่ตั้งของอลอนโซ่ (Alonso) (1964) ที่เน้นปัจจัยด้านความสะดวกในการเข้าถึงและค่าเดินทางอาศัยปัจจัยตามแนวคิดสถานที่แห่งที่สามของโอลเดนเบิร์ก (Oldenburg) (1989) ที่ชี้ให้เห็นว่า ความต้องการใช้งานในสถานที่แห่งที่สามอย่าง CWSs ผู้คนต้องการปัจจัยที่เอื้อให้เกิดการเข้าถึงที่สะดวก เกิดการปฏิสัมพันธ์ทางสังคม เป็นสถานที่ที่มีผู้ใช้ประจำ และมีบรรยากาศที่เป็นมิตร และอาศัยปัจจัยตามแนวคิดการกระจายตัวของเมืองตามแนวคิดของฮอยต์ (Hoyt) (1941) ซึ่งอธิบายว่า เทคโนโลยีสารสนเทศ การพัฒนาโครงสร้างพื้นฐานด้านการขนส่ง และการปรับเปลี่ยนวิถีชีวิตจะมีส่วนผลักดันให้เกิดการเคลื่อนย้ายการทำงานออกจากย่าน CBD ไปสู่ชานเมืองได้ ปัจจัยตามแนวคิดและทฤษฎีเหล่านี้ถูกนำไปประยุกต์ใช้เป็นตัวแปร (ดังตาราง 1) ของแบบสอบถามและการวิเคราะห์ในลำดับต่อไป



ภาพ 1 กรอบแนวคิดการวิจัย (Conceptual framework)

ที่มา: ผู้วิจัย, 2568



ที่มา: ผู้วิจัย, 2568

การเก็บข้อมูลเชิงปริมาณและคุณภาพเป็นส่วนหนึ่งของระเบียบวิธีวิจัยนี้ การเก็บข้อมูลเชิงปริมาณดำเนินการผ่านแบบสอบถามทั้งในรูปแบบออนไลน์และออฟไลน์ โดยครอบคลุมกลุ่มตัวอย่างจำนวน 200 คน ซึ่งคัดเลือกโดยใช้วิธีการสุ่มแบบมีเงื่อนไข (purposive sampling) คือกลุ่มตัวอย่างประกอบด้วยตัวแทนผู้ที่มีการใช้สถานที่ทำงานประจำในกรุงเทพมหานคร ทั้งในช่วงก่อนและระหว่างการแพร่ระบาดของ COVID-19 เพื่อให้สามารถเปรียบเทียบที่ตั้งของการใช้สถานที่ทำงานได้อย่างชัดเจน กลุ่มตัวอย่างถูกจำแนกตามพื้นที่อยู่อาศัยและสถานที่ทำงานในเขตเมืองชั้นใน ชั้นกลาง และชั้นนอกของกรุงเทพมหานคร โดยเขตเมืองชั้นในและชั้นนอกเปรียบเสมือนเป็นย่าน CBD ของกรุงเทพมหานคร ทั้งนี้ ในแต่ละเขตเมืองมีผู้ตอบแบบสอบถามอย่างน้อยเขตเมืองละ 60 คนขึ้นไป ข้อมูลที่เก็บรวบรวมครอบคลุมปัจจัยสำคัญตามแนวคิดของทฤษฎีที่ตั้ง แนวคิดสถานที่แห่งที่สาม และแนวคิดการกระจายตัวของเมือง โดยมีรายละเอียดดังตาราง 1 จากนั้นนำข้อมูลมาวิเคราะห์ด้วยสถิติพรรณนา (descriptive statistics) เพื่ออธิบายพฤติกรรมของผู้ใช้สถานที่ทำงานและเสริมด้วยการวิเคราะห์เนื้อหา (content analysis) จากข้อมูลเชิงคุณภาพที่ได้จากการให้คำแนะนำเพิ่มเติมของผู้ตอบแบบสอบถาม เพื่อให้เข้าใจลึกซึ้งถึงบทบาทและการเปลี่ยนแปลงของพื้นที่ทำงานร่วมกัน (CWSs) ในการสนับสนุนความยืดหยุ่นของเมือง

ตาราง 1 แนวคิดและทฤษฎีที่อธิบายการเปลี่ยนแปลงสถานที่ทำงานในเมืองช่วงก่อนและระหว่างการแพร่ระบาดของ COVID-19

ตัวแปร	คำอธิบาย	ความสอดคล้องกับแนวคิด/ ทฤษฎี/ อื่น ๆ	ตัวชี้วัด
1. สถานที่ทำงาน	การใช้สถานที่แห่งที่หนึ่ง (บ้าน) สถานที่แห่งที่สอง (สำนักงาน) และสถานที่แห่งที่สามทำงาน (CWSs)	- แนวคิดสถานที่แห่งที่สาม โดย โอลเดนเบิร์ก (Oldenburg) (1989) - ทฤษฎีที่ตั้ง โดยอลอนโซ่ (Alonso) (1964)	เขตเมืองที่ตั้งของสถานที่ทำงาน (เขตเมืองชั้นใน ชั้นกลาง ชั้นนอก)
2. ผู้ใช้งานสถานที่ทำงาน	อาชีพ	- กลุ่มประชากรที่ศึกษาและเป็นผู้มีงานทำ	อาชีพ (เจ้าของธุรกิจ/ พนักงาน/ อื่น ๆ)
3. การเข้าถึง	ความสะดวกในการเดินทางเข้าถึงสถานที่แห่งที่สาม	- ทฤษฎีที่ตั้ง โดย อลอนโซ่ (Alonso) (1964) - แนวคิดสถานที่แห่งที่สาม โดย โอลเดนเบิร์ก (Oldenburg) (1989) - แนวคิดการกระจายตัวของเมือง โดย ฮอยต์ (Hoyt) (1941)	ระดับความพึงพอใจ (น้อยที่สุด น้อยมาก และมากที่สุด)
4. การเป็นที่พปะ	เป็นพื้นที่พปะสร้างเครือข่าย	- แนวคิดสถานที่แห่งที่สาม โดย โอลเดนเบิร์ก (Oldenburg) (1989)	
5. บรรยากาศ	การมีบรรยากาศที่ดี	- แนวคิดสถานที่แห่งที่สาม โดย โอลเดนเบิร์ก (Oldenburg) (1989)	
6. ค่าใช้จ่าย	ค่าใช้จ่าย เช่น ค่าเดินทาง หรือค่าบริการสถานที่	- ทฤษฎีที่ตั้ง โดย อลอนโซ่ (Alonso) (1964)	
7. เทคโนโลยีการทำงาน	การใช้เทคโนโลยีเพิ่มประสิทธิภาพการทำงาน	- แนวคิดการกระจายตัวของเมือง โดย ฮอยต์ (Hoyt) (1941)	

ตาราง 1 แนวคิดและทฤษฎีที่อธิบายการเปลี่ยนแปลงสถานที่ทำงานในเมืองช่วงก่อนและระหว่างการแพร่ระบาดของ COVID-19 (ต่อ)

ตัวแปร	คำอธิบาย	ความสอดคล้องกับแนวคิด/ ทฤษฎี/ อื่น ๆ	ตัวชี้วัด
8. พฤติกรรมการทำงาน	ชั่วโมงการทำงานที่มีความยืดหยุ่น	- แนวคิดการกระจายตัวของเมือง โดย ฮอยต์ (Hoyt) (1941) - อ้างอิงจากงานวิจัยของ เซนาร์และมาริโอตติ (Ceinar and Mariotti) (2021); อุมิชิโอะ และคณะ (Umishio et al.), (2022)	ระดับความพึงพอใจ (น้อยที่สุด น้อยมาก และมากที่สุด)

ที่มา: ผู้วิจัย, 2568

ผลของงานวิจัย

จากการสอบถามกลุ่มตัวอย่าง พบว่า ผู้ตอบแบบสอบถามมีอาชีพหลักเป็นเจ้าของธุรกิจร้อยละ 19.3 เป็นพนักงานประจำสำนักงาน ร้อยละ 59.9 และเป็นผู้มีอาชีพอื่น ๆ เช่น ฟรีแลนซ์ หรือนักออกแบบ ร้อยละ 20.9 จากการเปรียบเทียบการใช้สถานที่ทำงานในเขตกรุงเทพมหานครจากกลุ่มตัวอย่างในช่วงก่อนและระหว่างการแพร่ระบาดของ COVID-19 ดังตาราง 2 พบว่ากลุ่มตัวอย่างมีการเลือกใช้สถานที่ทำงานในเขตเมืองชั้นในลดลง ร้อยละ 4.88 จากร้อยละ 32.84 เหลือร้อยละ 31.32 ขณะที่เขตเมืองชั้นกลางเพิ่มขึ้น ร้อยละ 16.32 และเขตเมืองชั้นนอกเพิ่มขึ้น ร้อยละ 2.95 ซึ่งให้เห็นว่า รูปแบบการทำงานมีโอกาสกระจายตัวออกจากใจกลางเมือง ในขณะที่การทำงานในสำนักงานแบบดั้งเดิมลดลงอย่างชัดเจน ทั้งนี้ ผู้ตอบแบบสอบถามบางส่วนให้ข้อคิดเห็นเพิ่มเติมว่าการย้ายสถานที่ทำงานไปอยู่ในละแวกบ้านบางครั้งมีการเลือกใช้ CWSs เป็นสถานที่ทำงานเพิ่มขึ้นเนื่องจากอุปกรณ์เทคโนโลยีการสื่อสารไม่พร้อม หรือบ้านพักมีบรรยากาศไม่เหมาะสมต่อการทำงาน เป็นต้น การทำงานที่อื่นที่มีที่ตั้งอยู่ในละแวกบ้านมีส่วนช่วยลดค่าใช้จ่ายภายในบ้านและค่าเดินทางไปทำงานในเมืองได้ สะท้อนถึงพฤติกรรมการทำงานที่เปลี่ยนไปตามบริบทของวิกฤต COVID-19 และแนวโน้มการกระจายตัวของเมือง

ตาราง 2 สัดส่วนการเปลี่ยนแปลงการใช้สถานที่ทำงานในเมืองช่วงก่อนและระหว่างการแพร่ระบาดของ COVID-19 (ร้อยละ)

เขตเมืองของกรุงเทพมหานคร	สถานที่ทำงานช่วงก่อนการแพร่ระบาดของ COVID-19				สถานที่ทำงานช่วงระหว่างการแพร่ระบาดของ COVID-19				อัตราการเปลี่ยนแปลง
	ที่บ้าน	ที่สำนักงาน	ที่อื่น	รวม	ที่บ้าน	ที่สำนักงาน	ที่อื่น	รวม	
เขตชั้นใน	7.76	17.91	7.16	32.84	12.11	10.17	8.96	31.23	-4.88
เขตชั้นกลาง	11.04	11.34	9.25	31.64	17.19	9.69	9.93	36.80	+16.32
เขตชั้นนอก	11.94	12.84	8.47	33.25	10.75	6.30	17.19	34.23	+2.95
รวม	30.75	42.09	24.89	97.73	40.04	26.15	36.08	100.00	

ที่มา: ผู้วิจัย, 2568

การวิเคราะห์ระดับความพึงพอใจของผู้ตอบแบบสอบถามต่อสถานที่ทำงาน 3 ประเภทในช่วงก่อนและระหว่างการระบาดของ COVID-19 ดังตาราง 3 เพื่อพิจารณาว่า การเปลี่ยนแปลงของรูปแบบการทำงานในช่วงภาวะวิกฤตมีผลต่อความพึงพอใจในแต่ละประเภทของสถานที่ทำงานที่ต่างกันหรือไม่ การวิเคราะห์นี้ให้คะแนนความพึงพอใจ จำนวน 4 ระดับ ได้แก่ 1 คือ พึงพอใจน้อยที่สุด 2 คือ พึงพอใจน้อย 3 คือ พึงพอใจมาก และ 4 คือ พึงพอใจมากที่สุด ตัวแปรตามคือค่าเฉลี่ยของระดับความพึงพอใจต่อสถานที่ทำงาน และตัวแปรอิสระคือ ช่วงเวลา (ก่อนและระหว่างการระบาดของ COVID-19)

การทดสอบใช้สถิติ Paired sample T-Test เพื่อเปรียบเทียบค่าเฉลี่ยของความพึงพอใจต่อสถานที่ช่วงก่อนและระหว่างการระบาดของ COVID-19 โดยมีสมมติฐานการวิจัยดังนี้

H_0 : ระดับความพึงพอใจเฉลี่ยต่อสถานที่ทำงานช่วงก่อนและระหว่างการระบาดของ COVID-19 ไม่แตกต่างกัน

H_1 : ระดับความพึงพอใจเฉลี่ยต่อสถานที่ทำงานช่วงก่อนและระหว่างการระบาดของ COVID-19 แตกต่างกัน

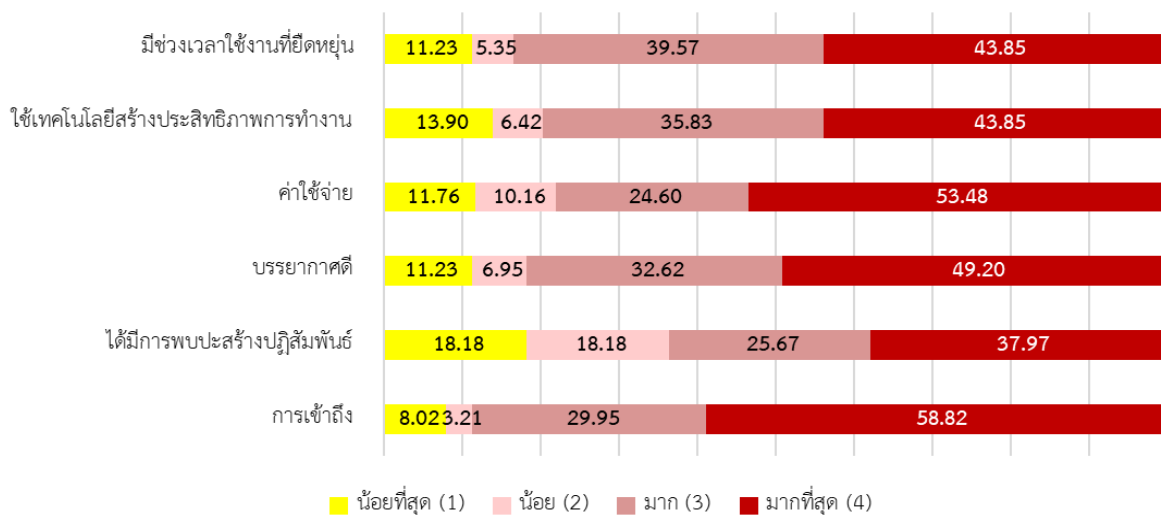
กำหนดค่าระดับนัยสำคัญที่ 0.05 หากค่า p-value มีค่าน้อยกว่า 0.05 จะสรุปได้ว่า ความพึงพอใจของผู้ตอบแบบสอบถามต่อสถานที่ทำงานในแต่ละประเภทมีความแตกต่างกันอย่างมีนัยสำคัญทางสถิติระหว่างสองช่วงเวลา และผลจากตาราง 3 จะเห็นได้ว่าผู้ตอบแบบสอบถามพึงพอใจในการใช้บ้านและสถานที่อื่น (CWSs) มากขึ้น

ตาราง 3 การทดสอบค่าเฉลี่ยของความพึงพอใจต่อสถานที่ช่วงก่อนและระหว่างการระบาดของ COVID-19 ด้วยวิธีการ Paired sample T-Test

สถานที่ทำงาน	Mean ก่อน COVID-19	SD ก่อน COVID-19	Mean ระหว่าง COVID-19	SD ระหว่าง COVID-19	t-test	p-value
ที่บ้าน	2.58	0.85	3.09	0.77	-5.521	0.000
ที่สำนักงาน	3.08	0.72	2.45	0.86	10.001	0.000
ที่อื่น (CWSs)	2.64	0.88	3.05	0.81	-5.566	0.000

ที่มา: ผู้วิจัย, 2568

จากผลการสำรวจระดับความพึงพอใจต่อการเลือกใช้สถานที่แห่งที่สามหรือ CWSs ดังภาพ 3 พบว่า ผู้ตอบแบบสอบถามส่วนใหญ่มีความพึงพอใจในระดับ “มาก” ถึง “มากที่สุด” ในหลายด้าน โดยเฉพาะด้านการเข้าถึงที่สะดวกและการมีเทคโนโลยีสนับสนุนการทำงาน ซึ่งได้รับคะแนนเฉลี่ยสูงสุด แสดงให้เห็นว่า ตัวแทนผู้ใช้งานให้ความสำคัญกับความสะดวกในการเดินทางและการใช้เทคโนโลยีเพื่อเพิ่มประสิทธิภาพในการทำงาน ขณะที่ด้านบรรยากาศภายในสถานที่ทำงานและค่าใช้จ่ายที่เหมาะสม อยู่ในระดับพึงพอใจมากเช่นกัน ส่วนการเป็นพื้นที่ที่ปลอดภัยมีผู้ตอบบางส่วนให้ระดับพึงพอใจน้อย สะท้อนว่า ผู้ใช้บางกลุ่มอาจยังไม่เห็นความจำเป็นของการสร้างเครือข่ายทางสังคมในพื้นที่ทำงานร่วมกันมากนัก



ภาพ 3 ผลการสำรวจระดับความพึงพอใจต่อการเลือกใช้สถานที่แห่งที่สาม (พื้นที่ทำงานร่วมกัน)

ที่มา: ผู้วิจัย, 2568

นอกจากนี้ผลจากการให้ข้อเสนอแนะเพิ่มเติมจากผู้ตอบแบบสอบถามซึ่งถือว่าเป็นข้อมูลเชิงคุณภาพ พบว่า ผู้ที่เลือกสถานที่ทำงานที่บ้านในช่วงการแพร่ระบาดส่วนใหญ่มีความกังวลเกี่ยวกับความสะอาดของสถานที่ และความเสี่ยงจากการแพร่เชื้อโรค ซึ่งเป็นเหตุสุดวิสัยและไม่สามารถควบคุมได้ จึงเลือกอยู่บ้านมากกว่าออกไปนอกบ้าน หรือผู้ตอบแบบสอบถามหลายท่านมีความกังวลด้านค่าใช้จ่ายที่อาจเพิ่มขึ้น ในขณะที่ตนเองมีรายได้ไม่มั่นคงในช่วงสภาวะเศรษฐกิจไม่แน่นอน หรือบางท่านมีความกังวลใจว่า สมาชิกภายในบ้านเป็นกลุ่มเปราะบางทั้งผู้สูงอายุและมีโรคประจำตัวที่รุนแรงจึงไม่อยากเสี่ยงออกจากบ้าน ด้วยสาเหตุเหล่านี้จึงอาจเป็นข้อจำกัดในการเลือกสถานที่ทำงานที่อื่นในช่วงการแพร่ระบาด หรือมีผลกระทบต่อระดับความพึงพอใจในการเลือกสถานที่ทำงานด้วยเช่นเดียวกัน

การวิเคราะห์และอภิปรายผลการศึกษา

ผลการวิจัยสะท้อนให้เห็นถึงการเปลี่ยนแปลงเชิงพื้นที่ของสถานที่ทำงานในกรุงเทพมหานครอย่างชัดเจน โดยเฉพาะแนวโน้มการกระจายตัวของสถานที่ทำงานออกจากย่าน CBD ไปสู่เขตเมืองชั้นกลางและชั้นนอก ซึ่งสอดคล้องกับการปรับตัวของวิถีชีวิตภายใต้บริบทการแพร่ระบาดของ COVID-19 การเปลี่ยนแปลงนี้สามารถอธิบายได้ภายใต้กรอบทฤษฎีที่ตั้ง และแนวคิดสถานที่แห่งที่สามที่

ชี้ให้เห็นถึงความสำคัญของปัจจัยด้านการเข้าถึง ความสะดวกในการเดินทาง และความยืดหยุ่นในการทำงาน ทั้งยังสะท้อนให้เห็นบทบาทของ CWSs ที่กลายเป็นพื้นที่ทำงานรูปแบบใหม่ของเมือง การอภิปรายผลต่อไปนี้จะเชื่อมโยงกับวัตถุประสงค์ของการวิจัยเพื่ออธิบายบทบาท พฤติกรรม ปัจจัย และความพึงพอใจของผู้ใช้ CWSs ที่มีต่อการเปลี่ยนแปลงเชิงพื้นที่และสังคมของระบบการทำงานในเมือง

บทบาทของ CWSs ในฐานะสถานที่แห่งที่สาม

ผลการวิจัยพบว่า CWSs ในกรุงเทพมหานครมีคุณลักษณะหลายประการที่สอดคล้องกับแนวคิดสถานที่แห่งที่สาม ทั้งด้านความสะดวกในการเข้าถึง บรรยากาศที่ดีและการเป็นพื้นที่ที่กึ่งสาธารณะที่เอื้อต่อการทำงานและการปฏิสัมพันธ์ทางสังคม ผู้ใช้ส่วนใหญ่เลือกใช้ CWSs เนื่องจากเป็นพื้นที่ทำงานที่ตอบโจทย์ทั้งในด้านประสิทธิภาพและสภาพแวดล้อมที่เหมาะสมกว่าการทำงานที่บ้าน อย่างไรก็ตาม ผลการศึกษาแสดงให้เห็นว่า ผู้ใช้ให้ความสำคัญกับปัจจัยด้านโครงสร้างที่ส่งเสริมประสิทธิภาพการทำงาน มากกว่าการรวมกลุ่มทางสังคม เช่น ความสะดวกในการเดินทาง เทคโนโลยีที่ทันสมัย และค่าใช้จ่ายที่เหมาะสม ซึ่งแตกต่างจากแนวคิดสถานที่แห่งที่สามของโอลเดนเบิร์ก (Oldenburg) (1989) ที่มองว่าเป็นพื้นที่สร้างความสัมพันธ์และปฏิสัมพันธ์ทางสังคม CWSs ในกรุงเทพฯ จึงพัฒนาเป็น “พื้นที่ลูกผสม (hybrid space)” ที่ทำหน้าที่ทั้งเป็นพื้นที่ทางสังคมและพื้นที่ทำงานอย่างมีประสิทธิภาพ

พฤติกรรมของผู้ใช้สถานที่ทำงานก่อนและระหว่างการแพร่ระบาดของ COVID-19

ผลการศึกษาพบว่า ผู้ตอบแบบสอบถามส่วนใหญ่เป็นพนักงานประจำร้อยละ 59.9 เจ้าของธุรกิจร้อยละ 19.3 และอาชีพอิสระร้อยละ 20.9 การเปรียบเทียบช่วงก่อนและระหว่างการแพร่ระบาดพบว่า การทำงานในเขตเมืองชั้นในลดลงจากร้อยละ 32.84 เหลือร้อยละ 31.23 ขณะที่เขตเมืองชั้นกลางและชั้นนอกเพิ่มขึ้นร้อยละ 16.32 และร้อยละ 2.95 แสดงให้เห็นถึงรูปแบบการทำงานที่เปลี่ยนแปลงโดยการกระจายตัวออกจากศูนย์กลางเมืองสอดคล้องกับหลักของทฤษฎีที่ตั้งที่ชี้ว่า การเลือกสถานที่ทำงานสัมพันธ์กับปัจจัยด้านต้นทุนและความสะดวกในการเดินทาง ผู้ใช้สถานที่ทำงานบางส่วนหันมาเลือกใช้ CWSs ที่ตั้งอยู่ใกล้ที่พักอาศัยเพื่อลดเวลาและค่าใช้จ่ายในการเดินทาง การเปลี่ยนแปลงนี้จึงสะท้อนถึงพฤติกรรมการปรับตัวในระดับปัจเจกของกลุ่มตัวแทนในช่วงวิกฤต และสะท้อนการปรับตัวเชิงโครงสร้างของเมืองโดยการกระจายตัวของกิจกรรมทางเศรษฐกิจออกจาก CBD

ปัจจัยที่มีผลต่อการเลือกใช้สถานที่ทำงาน

ผลการศึกษาชี้ให้เห็นว่า ปัจจัยหลักที่มีผลต่อการเลือกใช้สถานที่ทำงานของผู้ตอบแบบสอบถามคือ ความสะดวกในการเข้าถึง (accessibility) และเทคโนโลยีที่ช่วยเพิ่มประสิทธิภาพการทำงาน ซึ่งเป็นปัจจัยที่ได้รับคะแนนความพึงพอใจสูงสุดในระดับ “มากที่สุด” รองลงมาคือ บรรยากาศของสถานที่ทำงานและค่าใช้จ่ายที่เหมาะสม ปัจจัยเหล่านี้สอดคล้องกับทฤษฎีที่ตั้งของอลอนโซ่ (Alonso) (1964) ที่อธิบายว่า การเลือกที่ตั้งกิจกรรมทางเศรษฐกิจขึ้นอยู่กับต้นทุนการเดินทางและการเข้าถึงระบบคมนาคมที่สะดวก ขณะเดียวกัน แนวคิดสถานที่แห่งที่สามของโอลเดนเบิร์ก (Oldenburg) (1989) ชี้ว่า ผู้ใช้ให้ความสำคัญกับบรรยากาศที่เป็นมิตรและความสามารถในการสร้างปฏิสัมพันธ์ทางสังคม ซึ่งพบได้ใน CWSs หลายแห่งของกรุงเทพมหานคร ส่วนแนวคิดการกระจายตัวของเมืองของฮอยต์ (Hoyt) (1941) ช่วยอธิบายการกระจายตัวของสถานที่ทำงานจากศูนย์กลางไปยังพื้นที่รอบนอก เนื่องจากแรงผลักดันจากปัจจัยทางเทคโนโลยีและคุณภาพชีวิต ผลลัพธ์ทั้งหมดสะท้อนว่า CWSs สามารถตอบสนองปัจจัยเชิงพื้นที่ เทคโนโลยี และสังคมได้พร้อมกัน ทำให้เป็นทางเลือกสำคัญของการทำงานในช่วงเวลาที่ได้รับผลกระทบจาก COVID-19

ความพึงพอใจของผู้ใช้ CWSs ในช่วงการแพร่ระบาดของ COVID-19

ผู้ใช้ CWSs ส่วนใหญ่มีความพึงพอใจในระดับ “มาก” ถึง “มากที่สุด” โดยเฉพาะด้านความสะดวกในการเดินทางและเทคโนโลยีที่สนับสนุนการทำงาน รองลงมาคือ บรรยากาศและค่าใช้จ่ายที่เหมาะสม สะท้อนให้เห็นว่า ผู้ใช้ให้ความสำคัญกับคุณลักษณะหลักที่สอดคล้องกับทฤษฎีที่ตั้งและสถานที่แห่งที่สาม CWSs จึงทำหน้าที่เป็นพื้นที่ทำงานที่ตอบสนองทั้งความต้องการด้านประสิทธิภาพและสังคมในเวลาเดียวกัน ผลลัพธ์นี้ยังแสดงให้เห็นว่า CWSs มีบทบาทสำคัญในการเสริมสร้างความยืดหยุ่นของระบบการทำงานในเมือง โดยช่วยให้การทำงานของกลุ่มตัวแทนสามารถดำเนินกิจกรรมได้ต่อเนื่องแม้อยู่ในภาวะวิกฤต ดังนั้นจากการวิเคราะห์ทั้งหมด พบว่า CWSs ในกรุงเทพมหานครเป็นรูปแบบพื้นที่ทำงานที่สะท้อนพลวัตของเมืองร่วมสมัยภายใต้กรอบทฤษฎีที่ตั้งและแนวคิดสถานที่แห่งที่สามอย่างชัดเจน พื้นที่เหล่านี้ไม่เพียงตอบโจทย์ด้านการทำงาน แต่ยังมีบทบาทต่อการสร้างสมดุลระหว่างชีวิต

สังคม และเศรษฐกิจของเมือง การขยายตัวของ CWSs จึงอาจถือเป็นแนวทางสำคัญในการพัฒนาเมืองผ่านสถานที่ทำงานทางเลือกให้มีความยืดหยุ่นและกระจายศูนย์มากขึ้นในอนาคต

สรุปผลงานวิจัย

งานวิจัยนี้ชี้ให้เห็นว่า CWSs มีบทบาทสำคัญในการเปลี่ยนภูมิทัศน์ของสถานที่ทำงานในกรุงเทพมหานครโดยเฉพาะในฐานะสถานที่แห่งที่สาม ที่เสริมสร้างความยืดหยุ่นของเมือง การเปลี่ยนแปลงจากการใช้สถานที่ทำงานที่พึ่งพาสำนักงานแบบดั้งเดิมในเมืองไปสู่การทำงานในพื้นที่ยืดหยุ่นและใกล้บ้านในเขตนอก CBD มากขึ้น เป็นผลโดยตรงจากสถานการณ์การแพร่ระบาดของ COVID-19 ซึ่งเป็นตัวเร่งให้คนทำงานต้องปรับตัวอย่างเร่งด่วน ผลการศึกษาแสดงให้เห็นว่า การเลือกใช้ CWSs มีความสัมพันธ์กับปัจจัยด้านความสะดวกในการเดินทางเข้าถึง มีบรรยากาศที่ดีที่เอื้อต่อการทำงาน มีค่าใช้จ่ายที่เหมาะสม มีเทคโนโลยีที่ช่วยเพิ่มประสิทธิภาพการทำงาน และการมีช่วงเวลาใช้งานที่เลือกใช้ได้ตามต้องการซึ่งล้วนเป็นองค์ประกอบที่สะท้อนถึงการเปลี่ยนแปลงของรูปแบบการทำงานในสมัยใหม่

เมื่อพิจารณาผลการศึกษาในกรอบแนวคิดสถานที่แห่งที่สาม จะเห็นได้ว่า CWSs ในกรุงเทพมหานครมีคุณลักษณะบางประการที่สอดคล้องกับแนวคิดของโอลเดนบวร์ก (Oldenburg) (1989) เช่น การเข้าถึงง่าย การมีบรรยากาศเป็นมิตร และความเป็นพื้นที่กึ่งสาธารณะ ในขณะเดียวกัน ผลลัพธ์ยังสอดคล้องกับทฤษฎีที่ตั้งของอลอนโซ่ (Alonso) (1964) ที่อธิบายว่า ปัจจัยด้านต้นทุนและการเข้าถึงมีอิทธิพลโดยตรงต่อการเลือกที่ตั้งกิจกรรมทางเศรษฐกิจ และสอดคล้องกับผลการศึกษาของสิริมา ศรีสุวรรณ และสุธี อนันต์สุขสมศรี (Sirima Srisuwon and Sutee Anantsuksomsri) (2025) จะเห็นได้ว่า ที่ตั้งของ CWSs ในช่วงก่อนและระหว่าง COVID-19 นิยมตั้งอยู่ใกล้กับแนวรถไฟฟ้า CWSs หลายแห่งยังคงเปิดให้บริการแม้ในช่วงการแพร่ระบาด และมี CWSs หลายแห่งที่เกิดขึ้นใหม่กระจายตัวไปยังย่านชานเมืองซึ่งถือเป็นการกระจายความใกล้ชิดของสถานที่ทำงานทางเลือกออกไปสู่ย่านที่พักอาศัยในเขตชานเมืองมากกว่าอดีต โดย CWSs เหล่านี้มีการเปิดให้บริการตั้งแต่ 1 วันถึง 7 วันต่อสัปดาห์ ผู้คนจึงมีทางเลือกในสถานที่ทำงานที่ต่างจากการไปสำนักงานประจำแบบดั้งเดิมที่อาจปิดตัวลง หรือมีจำนวนวันน้อยกว่า CWSs ที่เปิดให้บริการใกล้บ้าน แต่อย่างไรก็ตาม CWSs ยังมีข้อจำกัดในด้านการสร้าง “ความเท่าเทียม” และ “ความเป็นพื้นที่ชุมชน” เนื่องจากข้อจำกัดด้านค่าใช้จ่ายและการเข้าถึงสำหรับบางคน ดังนั้นศักยภาพของ CWSs ในการเป็นสถานที่แห่งที่สามของกรุงเทพมหานครในฐานะของสถานที่ทำงาน จึงอาจยังอยู่ในระดับ “กึ่งสาธารณะ” ที่ตอบสนองเฉพาะกลุ่มผู้ใช้บางกลุ่ม การพัฒนานโยบายเมืองในอนาคตควรให้ความสำคัญกับการส่งเสริม CWSs ที่มีความเท่าเทียมและเข้าถึงจากสนับสนุนจากแนวคิดการพัฒนามิติอื่น ๆ ให้มากขึ้น

จากผลการศึกษาดังกล่าว สามารถนำไปสู่ข้อเสนอเชิงนโยบายด้านวางแผนพัฒนาเมืองในอนาคต หน่วยงานที่เกี่ยวข้องกับการพัฒนาเมือง การพัฒนาแหล่งงาน หรือผู้ประกอบการธุรกิจ CWSs สามารถส่งเสริมให้ CWSs ให้ทำหน้าที่เป็นทางเลือกสถานที่ทำงานในระดับย่านหรือชุมชน เพื่อรองรับการกระจายศูนย์กลางกิจกรรมทางเศรษฐกิจออกจากย่านธุรกิจหลัก ลดความแออัดของเมือง และสร้างสมดุลระหว่างพื้นที่ที่อยู่อาศัยกับพื้นที่ทำงาน รวมถึงการพัฒนาระบบขนส่งสาธารณะ เพื่อให้เข้าถึงได้สะดวกและลดภาระการเดินทางหรืออาจสนับสนุนความสำคัญของการสร้างเครือข่ายเศรษฐกิจระดับท้องถิ่น ซึ่งจะช่วยให้กรุงเทพมหานครมีระบบเศรษฐกิจและพื้นที่ทำงานที่ยืดหยุ่น สามารถปรับตัวและเติบโตได้อย่างยั่งยืน

บรรณานุกรม

- กระทรวงสาธารณสุข. (2565). *ประกาศกระทรวงสาธารณสุข เรื่อง ชื่อและอาการสำคัญของโรคติดต่อที่ต้องเฝ้าระวัง (ฉบับที่ 3)*.
<https://ddc.moph.go.th/uploads/files/15720220926033413.PDF>
- Akhavan, M. (2021). Third places for work: A multidisciplinary review of the literature on coworking spaces and maker spaces. In I., Mariotti, S., Di Vita, & M., Akhavan (Eds.), *New workplaces—Location patterns, urban effects and development trajectories* (pp.13-32). Springer, Cham.
https://link.springer.com/chapter/10.1007/978-3-030-63443-8_2
- Alberti, M., Marzluff, J. M., Shulenberger, E., Bradley, G., Ryan, C., & Zumbrunnen, C. (2003). Integrating humans into ecology: Opportunities and challenges for studying urban ecosystems. *BioScience*, 53(12), 1169–1179. [https://doi.org/10.1641/0006-3568\(2003\)053\[1169:IHIEOA\]2.0.CO;2](https://doi.org/10.1641/0006-3568(2003)053[1169:IHIEOA]2.0.CO;2)
- Alonso, W. (1964). *Location and land use: Toward a general theory of land rent*.
https://books.google.co.th/books?id=_UUFvAEACAAJ&dq=isbn:9780674729568&hl=th&sa=X&redir_esc=y
- Bialski, P., Derwanz, H., Otto, B., & Vollmer, H. (2015). Saving’ the city: Collective low-budget organizing and urban practice. *Ephemera: Theory & Politics in Organization*, 15(1), 1–19.
<https://ephemerajournal.org/issue/saving-city-collective-low-budget-organizing-and-urban-practice>
- Bouncken, R., & Reuschl, A. (2018). Coworking-spaces: How a phenomenon of the sharing economy builds a novel trend for the workplace and for entrepreneurship. *Review of Managerial Science*, 12(1), 317–334.
<https://doi.org/10.1007/s11846-016-0215-y>
- Campanella, T. J. (2006). Urban resilience and the recovery of New Orleans. *Journal of the American Planning Association*, 72(2), 141–146. <https://doi.org/10.1080/01944360608976734>
- Ceinár, I. M., & Mariotti, I. (2021). The effects of Covid-19 on coworking spaces: Patterns and future trends. In I., Mariotti, S., Di Vita, & M., Akhavan (Eds.), *New workplaces—Location patterns, urban effects and development trajectories* (pp. 277–297). Springer, Cham. https://doi.org/10.1007/978-3-030-63443-8_15
- Cote, M., & Nightingale, A. J. (2011). Resilience thinking meets social theory: Situating social change in socio-ecological systems (SES) research. *Progress in Human Geography*, 36(4), 475–489.
<https://doi.org/10.1177/0309132511425708>
- Danko, L., Haubrich, G. F., & Belvončíková, E. (2023). *Re-addressing resilience in communities facing the covid-19 pandemic: An overview on coworking spaces in central European peripheries*. Netcom.
- Endrissat, N., & Vandelannoitte, A. L. (2021). From sites to vibes: Technology and the spatial production of coworking spaces. *Information and Organization*, 31(4), 1–17.
<https://doi.org/10.1016/j.infoandorg.2021.100353>
- Gandini, A. (2015). The rise of coworking spaces: A literature review. *Ephemera: Theory and Politics in Organizations*, 15(1), 193–205.
- Gandini, A., & Cossu, A. (2021). The third wave of coworking: ‘Neo-corporate’ model versus ‘resilient’ practice. *European Journal of Cultural Studies*, 24(2), 430–447. <https://doi.org/10.1177/1367549419886060>
- Godschalk, D. R. (2003). *Urban hazard mitigation: Creating resilient cities*. *Natural Hazards Review*, 4(3), 136–143.
[https://doi.org/10.1061/\(ASCE\)1527-6988\(2003\)4:3\(136\)](https://doi.org/10.1061/(ASCE)1527-6988(2003)4:3(136))

- Greer, S. L., Rozenblum, S., Falkenbach, M., Löblová, O., Jarman, H., Williams, N., & Wismar, M. (2022). Centralizing and decentralizing governance in the COVID-19 pandemic: The politics of credit and blame. *Health Policy, 126*(5), 408–417. <https://doi.org/10.1016/j.healthpol.2022.03.004>
- Hamilton, W. (2009). Resilience and the city: The water sector. *Proceedings of the ICE – Urban Design and Planning, 162*(3), 109–121. <https://doi.org/10.1680/udap.2009.162.3.109>
- Hoyt, H. (1941). Forces of urban centralization and decentralization. *American Journal of Sociology, 46*(6), 843–852.
- Kaushik, M. (2020). The impact of pandemic COVID-19 in workplace. *European Journal of Business and Management, 12*(15), 10. <https://doi.org/10.7176/ejbm/12-15-02>
- Lamond, J., Proverbs, D., & Hammond, F. (2009). Accessibility of flood risk insurance in the UK: Confusion, competition and complacency. *Journal of Risk Research, 12*(6), 825–841. <https://doi.org/10.1080/13669870902768614>
- Mariotti, I., Akhavan, M., & Matteo, D. D. (2021). The geography of coworking spaces and the effects on the urban context: Are pole areas gaining? In I., Mariotti, S., Di Vita, & M., Akhavan (Eds.), *New workplaces—Location patterns, urban effects and development trajectories* (pp. 169–194). Springer, Cham. https://doi.org/https://doi.org/10.1007/978-3-030-63443-8_10
- Mariotti, I., Akhavan, M., & Rossi, F. (2021). The preferred location of coworking spaces in Italy: An empirical investigation in urban and peripheral areas. *European Planning Studies, 31*(3), 467–489. <https://doi.org/10.1080/09654313.2021.1895080>
- Mariotti, I., Pacchi, C., & Di Vita, S. (2017). Co-working spaces in Milan: Location patterns and urban effects. *Journal of Urban Technology, 24*(3), 47–66. <https://doi.org/10.1080/10630732.2017.1311556>
- Mayerhoffer, M. (2021). The impact of Covid-19 on coworking spaces: Evidence from Germany. *Journal of Corporate Real Estate, 23*(3), 170–185. <https://doi.org/10.1108/JCRE-10-2020-0044>
- Moriset, B. (2013). *Building new places of the creative city: The rise of coworking spaces* [Paper presentation]. 2nd Geography of Innovation International Conference 2014. Utrecht University, Utrecht (The Netherlands). <https://shs.hal.science/halshs-00914075/document>
- Nakano, D., Shiach, M., Koria, M., Vasques, R., Santos, E. G. dos, & Virani, T. (2020). Coworking spaces in urban settings: Prospective roles? *Geoforum, 115*, 135–137. <https://doi.org/10.1016/j.geoforum.2020.04.014>
- Norris, F. H., Stevens, S. P., Pfefferbaum, B., Wyche, K. F., & Pfefferbaum, R. L. (2008). Community resilience as a metaphor, theory, set of capacities, and strategy for disaster readiness. *American Journal of Community Psychology, 41*(1–2), 127–150. <https://doi.org/10.1007/s10464-007-9156-6>
- Oldenburg, R. (1989). *The great good place: Cafes, coffee shops, bookstores, bars, hair salons, and other hangouts at the heart of a community*. <https://johnndecember.com/places/people/oldenburg1998.html>
- Reuschke, D., & Felstead, A. (2020). Changing workplace geographies in the COVID-19 crisis. *Dialogues in Human Geography, 10*(2), 208–212. <https://doi.org/10.1177/2043820620934249>
- Romero-Lankao, P., & Gnatz, D. (2013). Exploring urban transformations in Latin America. *Current Opinion in Environmental Sustainability, 5*(3–4), 358–367. <https://doi.org/10.1016/j.cosust.2013.07.008>

- Rose, A. (2004). Defining and measuring economic resilience to disasters. *Disaster Prevention and Management*, 13(4), 307–314. <https://doi.org/10.1108/09653560410556528>
- Sharifi, A., & Yamagata, Y. (2015). A conceptual framework for assessment of urban energy resilience. *Energy Procedia*, 75, 2904–2909. <https://doi.org/10.1016/j.egypro.2015.07.586>
- Spaans, M., & Waterhout, B. (2017). Building up resilience in cities worldwide: Rotterdam as participant in the 100 resilient cities programme. *Cities*, 61, 109–116. <https://doi.org/10.1016/j.cities.2016.05.011>
- Spinuzzi, C. (2012). Working alone together: Coworking as emergent collaborative activity. *Journal of Business and Technical Communication*, 26(4), 399–441. <https://doi.org/10.1177/1050651912444070>
- Srisuwon, S., & Anantsuksomsri, S. (2025). Impacts of COVID-19 on coworking spaces in Bangkok. *International Review for Spatial Planning and Sustainable Development*, 13(2), 111–128. https://doi.org/10.14246/irspds.13.2_111
- Tomaz, E., & Tabrizi, H. A. (2024). The evolution of non-traditional workplaces: From third places to hybrid places. In I., Mariotti, E., Tomaz, G., Micek, & C., Méndez-Ortega (Eds.), *Evolution of new working spaces* (pp. 7–20). Springer, Cham. https://doi.org/10.1007/978-3-031-50868-4_2
- Umishio, W., Kagi, N., Asaoka, R., Hayashi, M., Sawachi, T., & Ueno, T. (2022). Work productivity in the office and at home during the COVID-19 pandemic: A cross-sectional analysis of office workers in Japan. *Indoor Air*, 32(1), 1–12. <https://doi.org/10.1111/ina.12913>
- Vanichvatana, S. (2018). Investigating users’ perspectives of coworking space: Cases of Bangkok CBD. *Chinese Business Review*, 17(9), 465–478. <https://doi.org/10.17265/1537-1506/2018.09.003>
- Wheatley, D. (2021). Workplace location and the quality of work: The case of urban-based workers in the UK. *Urban Studies*, 58(11), 2233–2257. <https://doi.org/10.1177/0042098020911887>
- World Health Organization. (2020). *Naming the coronavirus disease (COVID-19) and the virus that causes it*. [https://www.who.int/emergencies/diseases/novel-coronavirus-2019/technical-guidance/naming-the-coronavirus-disease-\(covid-2019\)-and-the-virus-that-causes-it](https://www.who.int/emergencies/diseases/novel-coronavirus-2019/technical-guidance/naming-the-coronavirus-disease-(covid-2019)-and-the-virus-that-causes-it)