

การเกษตรเชิงการค้าของไทย : ความสำคัญและแนวทางการพัฒนา

THE COMMERCIAL AGRICULTURE OF THAILAND : IMPORTANCES AND DEVELOPMENT GUIDELINES

ธิดารัตน์ ไชคสุชาติ

อาจารย์ประจำคณะบริหารธุรกิจ

มหาวิทยาลัยหัวเฉียวเฉลิมพระเกียรติ

E-mail : tidarat_hcu@yahoo.com

บทคัดย่อ

การเกษตรเป็นภาคเศรษฐกิจพื้นฐานของไทยจึงมีความสำคัญต่อการพัฒนาเศรษฐกิจของประเทศไทย ก่อให้เกิดความเชื่อมโยงระหว่างภาคเกษตรและภาคอุตสาหกรรม แต่การปรับเปลี่ยนไปสู่การผลิตแบบเกษตรสมัยใหม่ยังไม่มีประสิทธิภาพ ผลผลิตไม่มีการเปลี่ยนแปลงบทความนี้จึงชี้ให้เห็นถึงความสำคัญและแนวทางการพัฒนาภาคการเกษตรเชิงการค้าของไทยเพื่อสร้างความเจริญเติบโตและความมั่นคงในภาคการเกษตรการพัฒนาการเกษตรให้เหมาะสมกับระบบเศรษฐกิจที่เปลี่ยนแปลงไปต้องมีกลยุทธ์ที่เหมาะสม ดังนี้ (1) ด้านการผลิต ผู้ผลิตหรือเกษตรกรจะต้องลดต้นทุนปรับปรุงคุณภาพการผลิต พัฒนามาตรฐานสินค้า เพิ่มผลผลิตการพัฒนาเทคโนโลยีพัฒนาทรัพยากรมนุษย์ (2) ด้านการตลาด ภาคส่วนที่เกี่ยวข้องจะต้องพัฒนาความได้เปรียบเชิงการแข่งขัน พัฒนาความร่วมมือระดับภูมิภาคสนับสนุนการส่งออกและสินค้าแปรรูป (3) ด้านการสนับสนุน หน่วยงานที่เกี่ยวข้องควรส่งเสริมความเข้มแข็งชุมชนให้มีความสามารถในการผลิตและการตลาด

คำสำคัญ : การเกษตรเชิงการค้า แนวทางการพัฒนา

ABSTRACT

Agriculture is a basic economic sector of Thailand. It is an important factor for economic development of Thailand leading to the link between the agricultural and industrial sectors. But the adjustment to modern agricultural production has not been efficient resulting in productivity being not changed. This article points out the importance of and guidelines for development of commercial agriculture of Thailand to create growth and stability in the agricultural sector. Agricultural development suitable for the changing economic system must have appropriate strategies as follows: (1) on production, the producers or farmers must reduce costs, improve production qualities,

develop product standards, increase productivity, develop technologies, and develop human resources; (2) on marketing, concerned agencies must develop competitive advantages and regional cooperation, support exports and processed products; and (3) on supports, concerned agencies should strengthen production and marketing capacities of the communities.

KEYWORDS : commercial agriculture, development guidelines

บทนำ

การพัฒนาการเกษตรได้ดำเนินการมาตั้งแต่ประเทศไทยเริ่มใช้แผนพัฒนาเศรษฐกิจและสังคมแห่งชาติฉบับที่ 1 (พ.ศ. 2504-2506) ซึ่งขณะนั้นภาคเกษตรมีสัดส่วนร้อยละ 29.8 ของผลิตภัณฑ์มวลรวมในประเทศ (GDP) ในช่วงแผนพัฒนาแรกๆ การผลิตในภาคเกษตรมีการเจริญเติบโตค่อนข้างดี เนื่องจากความอุดมสมบูรณ์ของทรัพยากรและความเหมาะสมเชิงกายภาพในการทำการเกษตรมีแรงงานจำนวนมากและมีทักษะในการทำเกษตร แต่จากสภาพการผลิตที่ต้องอาศัยปัจจัยทางธรรมชาติ เช่น ดินฟ้าอากาศ ปริมาณน้ำฝน เป็นสำคัญ ความแปรปรวนของปัจจัยเหล่านี้ ทำให้เกิดฝนแล้ง น้ำท่วม ศัตรูพืช โรคแมลงระบาด มีผลต่อการเจริญเติบโตของสินค้าเกษตร

นอกจากนี้เมื่อเศรษฐกิจไทยมีความเชื่อมโยงกับเศรษฐกิจภายนอกมากขึ้น ส่งผลให้ไทยเปิดรับเทคโนโลยีจากต่างประเทศและมีการผลิตแบบอุตสาหกรรมมากขึ้น การผลิตภาคเกษตรโดยเฉพาะภาคอุตสาหกรรม การบริการ จึงเริ่มขยายตัวค่อนข้างเร็วและในอัตราที่สูงกว่าภาคเกษตรที่แม้ยังคงขยายตัวได้อย่างต่อเนื่องแต่เป็นไปในอัตราที่ช้ากว่าส่งผลให้โครงสร้างการผลิตของประเทศเปลี่ยนไป และทำให้สัดส่วนของผลิตภัณฑ์มวลรวมในประเทศภาคเกษตร (GDP ภาคเกษตร) ต่อ GDP ลดลง

ในช่วงของแผนพัฒนาฯ ฉบับที่ 10 ภาคเกษตรมีสัดส่วนเพียงร้อยละ 8.9 ของ GDP เท่านั้น มีอัตราการขยายตัวเฉลี่ยประมาณร้อยละ 1.1 (จากเป้าหมายที่ตั้งไว้ว่าจะขยายตัวโดยเฉลี่ยไม่ต่ำกว่าร้อยละ 3 ในขณะที่ GDP ประเทศมีอัตราการเจริญเติบโตเฉลี่ยประมาณร้อยละ 2)

แม้ว่าสัดส่วนของภาคเกษตรมีแนวโน้มลดลง แต่ GDP ภาคเกษตรในราคาประจำปีเพิ่มขึ้นจาก 21 พันล้านบาท ในปี 2504 เป็น 1,255 พันล้านบาท ในปี 2553 มีอัตราการเพิ่มเฉลี่ยร้อยละ 9.8 ใกล้เคียงกับอัตราการเติบโตเฉลี่ยของภาคนอกเกษตร ซึ่งขยายตัวประมาณร้อยละ 12 ต่อปีในช่วงเดียวกัน โดยมูลค่าเพิ่มขึ้นจาก 43 พันล้านบาท เป็น 8,850 พันล้านบาท (สำนักงานเศรษฐกิจการเกษตร. ม.ป.ป.: ออนไลน์)

ทั้งนี้แม้สัดส่วนต่อ GDP จะน้อยลง แต่ภาคเกษตรยังคงมีความสำคัญต่อระบบเศรษฐกิจของประเทศ โดยได้ปรับเปลี่ยนบทบาทจากที่เคยเป็นสินค้าเพื่อการบริโภคภายในประเทศ และส่งออกในรูปของสินค้าขั้นปฐมเป็นสินค้าที่ใช้เป็นวัตถุดิบเพื่อการผลิตของภาคการผลิตอื่น เช่น อุตสาหกรรมการแปรรูปอาหาร เป็นต้น สร้างมูลค่าและรายได้แก่ประเทศมากขึ้น

ภาคเกษตรมีแนวโน้มจะประสบกับปัญหาเชิงโครงสร้าง เนื่องจากการเพิ่มพื้นที่การเกษตรมาถึงจุดอิ่มตัวแล้ว ขณะนี้แรงงานภาคเกษตรเริ่มมีอายุสูงขึ้นและมีจำนวนที่ลดลง ทักษะในการผลิตของเกษตรกรส่วนใหญ่ยังเป็นแบบดั้งเดิมและปรับเปลี่ยนไปสู่การผลิตแบบเกษตรสมัยใหม่ได้ช้า ผลผลิตภาพการผลิตของภาคเกษตรแทบจะไม่มีเปลี่ยนแปลงเพิ่มขึ้นในช่วงหลายสิบปีที่ผ่านมา (สมคิด ทักษิณาวินสุทธิ. 2547: 71 - 83) (ภาพที่ 1)

ดังนั้นแนวทางพัฒนาการเกษตรต่อไปจะต้องปรับปรุงและแก้ไขปัญหาเหล่านี้ บทความนี้จึงเขียนถึงความจำเป็นของการพัฒนาการเกษตรเชิงการค้าภายใต้แนวคิดความเจริญเติบโตของรอสโทว์ และแนวทางการพัฒนาภาคการเกษตรเชิงการค้าของไทยเพื่อสร้างความเจริญเติบโตและความมั่นคงในภาคการเกษตรอย่างยั่งยืนต่อไป



ภาพที่ 1 ปัญหาของภาคเกษตรไทยในปัจจุบัน

หมายเหตุ: สรุปภาพรวมของปัญหาภาคเกษตรไทย เพื่อนำไปสู่ความจำเป็นของการพัฒนาการเกษตรเชิงการค้าในบทความนี้.

การพัฒนาการเกษตรของประเทศไทย

การทำเกษตรของไทย มีจุดเริ่มจากพื้นฐานของสังคมชนบทที่มีการเกษตรเป็นฐานของการผลิต โดยการผลิตดั้งเดิมเป็นแบบยังชีพ ซึ่งมีวัตถุประสงค์เพื่อการบริโภคและความมั่นคงทางด้านอาหารเป็นสำคัญ เนื่องจากวัฒนธรรม วิถีชีวิตของคนในสังคมชนบทค่อนข้างเรียบง่าย เก็บตัว และไม่สนใจสังคมภายนอกมากนัก ทั้งนี้จุดเปลี่ยนของวิถีชีวิตและวิธีการผลิตการเกษตรเกิดจากการเริ่มค้าขายและความต้องการในการปรับปรุงคุณภาพชีวิตให้ทันกับความเจริญของอารยธรรมที่แพร่เข้ามาในประเทศ

ช่วงรอยต่อระหว่างการเกษตรแบบยังชีพกับการเกษตรเชิงการค้าในประเทศไทยเกิดขึ้นหลังจากไทยลงนามสนธิสัญญาบาวริง ซึ่งถือเป็นการเปิดประตูให้ต่างประเทศเข้ามาทำการค้าขายกับประเทศไทยได้ค่อนข้างเสรี ขณะเดียวกันการพัฒนาการเกษตรเพื่อการค้าเริ่มจากการขายผลผลิตข้าวส่วนที่เหลือให้กับต่างประเทศ และเป็นจุดเริ่มของการเพิ่มปริมาณการผลิตโดยการขยายพื้นที่การพัฒนากลประทาน และปรับปรุงเพื่อให้ได้ผลผลิตสูงขึ้น ลักษณะเช่นนี้เกิดขึ้นกับพืชอื่น ๆ ที่ส่งขายเป็น

รายได้ในระยะต่อ ๆ มา

นอกจากนั้นการเปลี่ยนแปลงที่สำคัญต่อการพัฒนาการเกษตรเชิงการค้าที่สำคัญในช่วงต่อมาก็คือ การปฏิวัติการเกษตรและการจัดทำแผนพัฒนาเศรษฐกิจและสังคมแห่งชาติที่มีแนวคิดชัดเจนขึ้นในการพัฒนาการเกษตรเพื่อสร้างมูลค่ารายได้ให้ประเทศเพื่อเป็นฐานในการพัฒนาไปสู่ความเป็นอุตสาหกรรมและสร้างสาธารณูปโภคพื้นฐาน โดยแนวทางการพัฒนาการเกษตรในช่วงนี้ได้มีการใช้เทคโนโลยีการผลิตต่างๆ เช่น ปุ๋ยเคมี พันธุ์ใหม่ สารเคมี เครื่องจักรกล เป็นต้น เพื่อให้เกิดรายได้สูงสุดในการผลิต ประกอบกับมีการพัฒนากระบวนการและระบบการประกอบการที่หลากหลายขึ้นตามโอกาสและกลไกในระบบการค้าเสรี ซึ่งรูปแบบการเกษตรในปัจจุบันของไทยฐานการเกษตรแบบยังชีพได้เปลี่ยนไปสู่การเกษตรเชิงการค้าเกือบสิ้นเชิงทั้งการปรับกิจกรรมบางกิจกรรมของเกษตรกรรายย่อยจนถึงการประกอบธุรกิจเกษตรระดับการค้าโลก

รูปแบบการเปลี่ยนของเกษตรกรในช่วงเริ่มต้นเป็นการเปลี่ยนชนิดพืชในสถานที่จากเดิมที่ปลูกเพื่อการบริโภคเป็นพืชเพื่อขาย โดยไม่มีการเปลี่ยนวิธีการผลิตจนถึงการเปลี่ยนทั้งวิธีการและพื้นที่ อย่างไรก็ตามในเกษตรรายย่อยแต่ละรายจะมีการผลิตทั้งสองลักษณะไปด้วยกัน ตัวอย่างจำนวนฟาร์มส่วนมากในประเทศแอฟริกาตะวันตกผลิตพืชส่งออก เช่น โกโก้ ปาล์ม ยางพารา เป็นต้น รวมทั้งการผลิตพืชอาหารพื้นเมือง เช่น ข้าวโพด และข้าว เป็นต้น (Wilkinson, 2009 : Online)

นับจากสัญญาบาวริงในปี 2398 ไทยได้พัฒนาความสัมพันธ์กับต่างประเทศมากขึ้น ซึ่งมีผลกับการพัฒนาเศรษฐกิจช่วงต่อมากที่ได้รับอิทธิพลจากแบบอย่างความเจริญของประเทศที่พัฒนาแล้ว ทั้งนี้แนวนโยบายการพัฒนาอุตสาหกรรมโดยใช้ฐานของเกษตรกรรมจึงได้เกิดขึ้น และดำเนินสืบต่อมาจนถึงปัจจุบัน ในการทำการเกษตรเชิงการค้า การตลาดจะเป็นปัจจัยที่สำคัญที่จะทำหน้าที่รวบรวมกระจายสินค้า และให้ข้อมูลต่อผู้ผลิตและผู้บริโภค ตลอดจนระบบการค้าจะดำเนินไปตามความสัมพันธ์ระหว่างองค์ประกอบของระบบการผลิตและการตลาดเป็นสำคัญ

ดังนั้น ระบบการผลิตและการค้าสินค้าเกษตรของประเทศไทยจึงมีลักษณะที่สำคัญ คือ การผลิตอาศัยธรรมชาติและใช้เทคโนโลยีระดับสูงไม่เพียงพอ ซึ่งผู้ผลิตส่วนใหญ่เป็น

เกษตรกรรายย่อย ทำให้ด้านการตลาดพ่อค้าคนกลางจึงมีบทบาทสูงและพึ่งพาดตลาดต่างประเทศ

รูปแบบการเกษตรเชิงการค้า

การจัดประเภทการทำการเกษตรเชิงการค้า โดยแบ่งตามความสัมพันธ์และลักษณะการเข้าถึงปัจจัยที่สำคัญ เช่น ตลาด เทคโนโลยี และโดยเฉพาะอย่างยิ่งอุตสาหกรรมหลายชนิดอาศัยวัตถุดิบราคาถูกจากภาคเกษตร ขณะเดียวกันความสามารถในการจัดการ เป็นต้น มีดังนี้ (ธันวา จิตต์สงวน, 2543 : 1 - 26 ; ชัยวุฒิ ชัยพันธุ์, 2544 : 65 - 78 ; Baruah, 2008 : Online ; Vermeulen and Cotula, 2010 : ออนไลน์) (ตารางที่ 1)

1. **เกษตรการค้าเชิงธุรกิจ** เป็นการทำการเกษตรในลักษณะบริษัทธุรกิจเกษตรที่มีการจัดการเป็นของตัวเองครบวงจร ตั้งแต่การผลิตจนถึงการตลาด ลักษณะธุรกิจนี้จะมีการบริหารจัดการอย่างดี ใช้เทคโนโลยี สินค้าอาหาร หรือมีโรงงานอุตสาหกรรมของตนเองค่อนข้างที่จะกำหนดอุปสงค์และอุปทานซึ่งมีผลต่อกลไกของตลาด เช่น บริษัทในเครือเจริญโภคภัณฑ์

เป็นต้น

2. **เกษตรการค้าแบบมีข้อตกลง** คือ การทำการเกษตรโดยมีข้อตกลงกันระหว่างผู้ผลิตที่เป็นเกษตรกรและผู้รับซื้อผลผลิตที่เป็นนิติบุคคล เช่น บริษัทเอกชน สหกรณ์ เป็นต้น โดยลักษณะการผลิตนั้นเกษตรกรจะต้องเป็นสมาชิกและมีการกำหนดวิธีการซื้อขายอย่างชัดเจน ซึ่งเป็นกลุ่มที่มีการเข้าถึงทุนและเทคโนโลยีสูง อีกทั้งเป็นการเกษตรที่มีความเสี่ยงน้อย สินค้าที่ผลิตเป็นสินค้าวัตถุดิบอุตสาหกรรมและสินค้าอาหาร เช่น สหกรณ์โคนม การร่วมสัญญาธุรกิจระหว่างบริษัทเอกชนและเกษตรกรรายย่อย เป็นต้น

3. **เกษตรการค้ารายใหญ่** คือ การทำการเกษตรของเจ้าของที่ดินขนาดใหญ่ที่มีการดำเนินการผลิตเชิงธุรกิจสามารถเข้าถึงทุน เทคโนโลยี และสถาบันตลาดที่แน่นอน สินค้าที่ผลิตส่วนใหญ่เป็นสินค้าวัตถุดิบอุตสาหกรรม เช่น สวนปาล์ม น้ำมัน ยางพารา เป็นต้น

4. **เกษตรการค้ารายย่อย** เป็นการทำการเกษตรของเกษตรกรรายย่อยที่ผลิตสินค้าประเภทสร้างรายได้เป็นหลัก ผลิตสินค้าอาหารและสินค้าวัตถุดิบอุตสาหกรรม เป็นกลุ่มที่มี

ตารางที่ 1 การเปรียบเทียบลักษณะการเกษตรแบบยังชีพและเกษตรเชิงการค้า

| รายการ | เกษตรแบบยังชีพ/เกษตรยากจน | เกษตรเชิงการค้า/เกษตรอุตสาหกรรม/ เกษตรปฏิบัติเชี่ยวชาญ |
|----------------------|-----------------------------------|---|
| - สถานที่ พื้นที่ | - เขตน้ำฝน พื้นที่ชายฝั่ง เขตร้อน | - เขตอุตสาหกรรม ชลประทาน |
| - สภาพพื้นที่ | - คลื่นลาดชัน | - ราบ |
| - ดิน | - หลายสภาพไม่สมบูรณ์ | - สมบูรณ์ |
| - ขนาดแปลง | - เล็ก ไม่มีรูปแบบ กระจุกกระจาย | - ใหญ่ เป็นสี่เหลี่ยมติดต่อกัน |
| - อุปสรรค | - มาก ควบคุมไม่ได้ | - น้อย ควบคุมได้ |
| - พืชพรรณธรรมชาติ | - นำมาใช้ กำจัดออกน้อย | - กำจัดออก |
| - ปัจจัยการผลิต | - น้อย หายาก ด้อยคุณภาพ | - มีเพียงพอ ง่าย มีคุณภาพ |
| - แรงงาน | - ครอบครัว | - การจ้างคน |
| - การผลิตอาหาร | - สำคัญลำดับสูง | - สำคัญน้อย |
| - ระบบการผลิต | - สัมพันธ์ซับซ้อน | - ง่าย |
| - สภาพแวดล้อม | - มีความหลากหลาย | - มีรูปแบบคงตัว |
| - ความมีเสถียรภาพ | - เสี่ยงสูง | - เสี่ยงน้อย |
| - พึ่งพาปัจจัยภายนอก | - น้อย | - สูง |
| - นักวิจัย/ส่งเสริม | - เกษตรกรมีความสัมพันธ์น้อย | - มีความสัมพันธ์มาก |

ที่มา : ธันวา จิตต์สงวน (2543 : 1-26); ชัยวุฒิ ชัยพันธุ์ (2544 : 65-78); Baruah (2008 : Online); Vermeulen and Cotula (2010 : ออนไลน์).

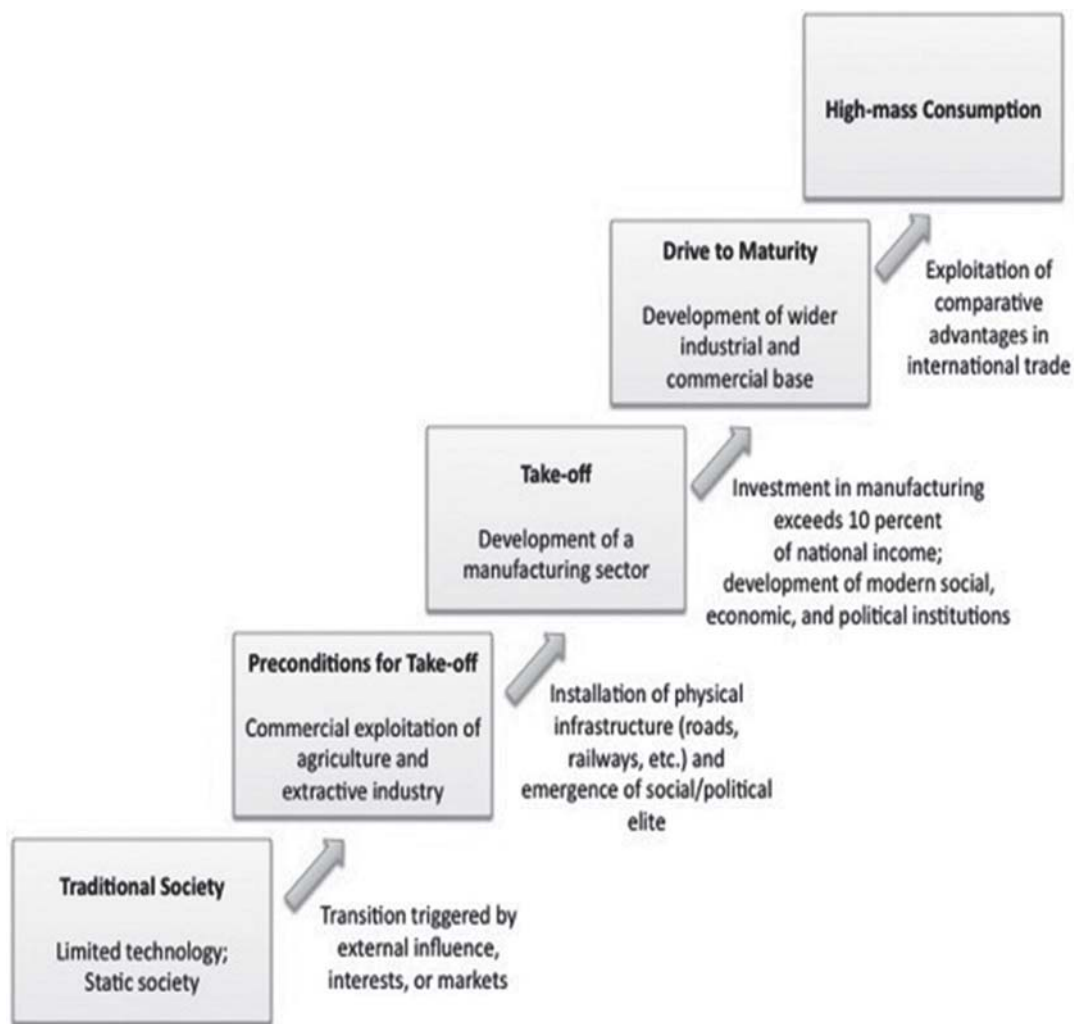
ความสัมพันธ์กับระบบทุนของภาครัฐมีแนวโน้มใช้เทคโนโลยีสูง แต่ไม่มีความสามารถกำหนดการตลาดได้ทำให้เป็นกลุ่มอ่อนไหว ที่ได้รับผลกระทบจากระบบเศรษฐกิจสูง เช่น กลุ่มการเกษตร ที่ปลูกข้าว มันสำปะหลัง ยางพารา สวนผลไม้ ประมง เป็นต้น

5. **เกษตรการค้าที่ยั่งยืน** คือ การทำการเกษตรของเกษตรกรรายย่อยที่มีสัดส่วนการผลิตสินค้าเพื่อการบริโภคและสินค้ารายได้ใกล้เคียงกัน ซึ่งเป็นกลุ่มที่มีข้อจำกัดในการผลิตมาก ทุนน้อย พื้นที่จำกัด รวมทั้งใช้เทคโนโลยีระดับต่ำ และมีการค้าในท้องถิ่น นอกจากนี้ลักษณะการผลิตมีความหลากหลาย ผลิตสินค้าที่เป็นการค้าหลายอย่างใช้รูปแบบการทำการเกษตรแบบผสมผสาน หรือเกษตรทฤษฎีใหม่

ความจำเป็นของการพัฒนาการเกษตรเชิงการค้าของประเทศไทยภายใต้แนวคิดการเจริญเติบโตทางเศรษฐกิจของรอสโทว์ (Rostow's Stages of Growth)

เศรษฐกิจประเทศไทยดำเนินการพัฒนาไปตามสมมุติฐานของการก้าวไปสู่ความเป็นประเทศพัฒนาตามทฤษฎีว่าด้วยการเจริญเติบโตทางเศรษฐกิจของรอสโทว์ คือ จะต้องพัฒนาจากฐานการพัฒนาภาคเกษตรกรรมสู่อุตสาหกรรม

Rostow มองว่า ความเติบโตทางเศรษฐกิจเป็นไปตามลำดับขั้น การเปลี่ยนแปลงจากความด้อยพัฒนาไปสู่ความพัฒนาของแต่ละประเทศมีลำดับขั้นตอนโดยสามารถแบ่งออกได้เป็น 5 ขั้นตอน คือ (ภาพที่ 2) (Rostow, 1991: 14 - 38)



ภาพที่ 2 : The Stages of Economic Growth (ที่มา : Wang, 2011: Online)

1. ชั้นลำดับดั้งเดิม (The traditional society)
2. ชั้นก่อนที่ระบบเศรษฐกิจจะทะยานขึ้น (The precondition for take off)
3. ชั้นทะยานขึ้น (The take off)
4. ชั้นผลักดันไปสู่ความเจริญเติบโตแบบเต็มที่ (The drive to maturity)
5. ชั้นที่มีการบริโภคขนาดใหญ่ (The age of high mass consumption)

ตามแนวคิดนี้ยังพบว่า ระยะเวลาแต่ละขั้นตอนความยาวนานแค่นั้นและแต่ละขั้นตอนก็มีความเหลื่อมซ้อนกัน และอาจมีการผลักดันให้ข้ามขั้นตอนกันได้ในประเทศกำลังพัฒนา เพราะมีหลายขั้นตอนรวมอยู่ด้วยกัน เช่น บางส่วนของระบบเศรษฐกิจอาจเป็นแบบสังคมโบราณ ในขณะที่ส่วนอื่นมีลักษณะก่อนการทะยานขึ้นและในส่วนอื่นๆ อาจจะได้ทะยานขึ้นเรียบร้อยแล้ว ตัวอย่างในเมืองใหญ่ๆ ที่มีความเจริญก้าวหน้ามากกว่าชนบท

ดังนั้นในระยะเวลาหนึ่งๆ สภาวะการณ์ของทั้ง 5 ขั้นตอนของ Rostow อาจเกิดขึ้นพร้อมๆ กันในแต่ละส่วนของระบบเศรษฐกิจได้ โดยที่แต่ละขั้นตอนมิได้สูญสิ้นไปก่อนที่จะเกิดขึ้นตอนใหม่ๆ ขึ้น สภาพของระบบเศรษฐกิจบางส่วนยังล้าหลังอยู่ในขณะที่ส่วนอื่นๆ เจริญก้าวหน้าทันสมัย มีช่องว่างแตกต่างกันมากก็ได้

นอกจากนี้ทฤษฎีนี้ยังกล่าวว่า เงื่อนไขสำคัญของความสามารถในการเจริญเติบโตทางเศรษฐกิจของแต่ละประเทศคืออัตราการพัฒนาอย่างรวดเร็วของอุตสาหกรรม 2 - 3 ประเภทซึ่งอุตสาหกรรมสำคัญนั้นจะเป็นอะไรก็ได้ ขึ้นอยู่กับสภาพบริบทของแต่ละประเทศ เมื่ออุตสาหกรรมหนึ่งเจริญก็ทำให้อุตสาหกรรมอื่นที่เกี่ยวข้องเจริญไปด้วย และการที่เศรษฐกิจแต่ละขั้นต่างกันนั้นขึ้นอยู่กับปัจจัย 3 ประการ คือ (1) ขนาดของรายได้ (2) ประเภทของอุปสงค์ (3) การตัดสินใจเรื่องนโยบาย

ทั้งนี้ในสังคมแบบดั้งเดิมนั้น การพัฒนาเศรษฐกิจยังอยู่ในสภาพที่ไม่มีการปรับปรุงนัก เพราะฉะนั้นจึงมีประสิทธิภาพการผลิตต่ำและมีสภาพสังคมที่ไม่เปิดโอกาสให้มีการปรับปรุงได้ เมื่อประเทศเจริญขึ้นสู่สภาวะก่อนที่ระบบเศรษฐกิจจะทะยานขึ้นประเทศต้องปรับปรุงบางส่วนของระบบเศรษฐกิจ โดยวิธีดังนี้

1. เพิ่มประสิทธิภาพการผลิตทางการเกษตร
2. ส่งสินค้าออกให้ทัน

3. มีการลงทุนด้านการคมนาคมขนส่ง

ส่วนนี้ที่ทะยานขึ้นจะเห็นความสำเร็จขึ้นได้ในการพัฒนาระบบเศรษฐกิจบางส่วน และเมื่อมาถึงขั้นผลักดันจะมีการใช้เทคโนโลยีทันสมัยมีการพัฒนาทรัพยากรธรรมชาติอย่างจริงจัง และได้ผลมาแล้ว สำหรับในขั้นสุดท้ายนั้นสังคมจะมีทางเลือก 3 ทางคือ (1) การพัฒนาหรือสร้างความมั่นคงทางสังคม (2) การขยายอำนาจออกไป (3) การเพิ่มปริมาณสินค้าอุปโภคบริโภค

ผลการพัฒนา พบว่า การเจริญเติบโตเกิดจากการขยายตัวของภาคอุตสาหกรรมและบริการ ขณะที่ภาคเกษตรมีมูลค่าผลิตภัณฑ์ลดลง ลักษณะการเติบโตภาคเกษตรมูลค่าส่วนใหญ่ได้จากการผลิตพืชซึ่งเป็นสาขาที่เหมาะสมกับสภาพภูมิประเทศและประชากรที่มีการปลูกข้าวมาตั้งแต่อดีต จากการผลิตเพื่อเป็นอาหารจนกลายเป็นการผลิตเพื่อสร้างรายได้ให้กับครัวเรือนและมีความสำคัญเป็นมูลค่ารายได้ในประเทศเพื่อนำมาใช้พัฒนาส่วนอื่นๆ

จากการกำหนดแนวทางการพัฒนาเศรษฐกิจโดยยึดการพัฒนาอุตสาหกรรมของไทยที่ผ่านมาพบว่า ประเทศประสบปัญหาความไม่มั่นคงของเศรษฐกิจภาครวม ส่วนภาคเกษตรยังมีปัญหาการไม่เอื้ออำนวยของปัจจัยที่เกี่ยวข้อง การพัฒนาการเกษตรเชิงการค้าจึงมีความจำเป็นเนื่องจากโครงสร้างเศรษฐกิจยังอาศัยภาคเกษตรเป็นฐานการเจริญเติบโต ภาคเกษตรเองมีการเปลี่ยนแปลงโครงสร้างการผลิตและทรัพยากร รายได้เกษตรกรต่ำกว่าภาคอื่นหลายเท่าตัวโดยเฉพาะอย่างยิ่งปัจจุบันมีการแข่งขันเสรีในตลาดโลกสูงขึ้น

ขณะเดียวกันการปรับตัวรับสถานการณ์จำเป็นต้องมีการปรับปรุงการผลิตการเกษตรให้มีมูลค่าเพิ่มขึ้นบนพื้นฐานของความแข็งแกร่งในการผลิต พร้อมกับปรับกลยุทธ์ภาคการตลาดและจัดมาตรการสนับสนุนให้เกิดดุลยภาพและเอื้ออำนวยต่อการพัฒนาการผลิตเชิงการค้า นอกจากนี้การพัฒนาเศรษฐกิจในเกือบทุกประเทศทั่วโลกต่างอาศัยการพัฒนาจากพื้นฐานของการเกษตรเป็นจุดเริ่มต้น การก้าวไปสู่ความเป็นประเทศที่พัฒนาแล้วหรือประเทศกำลังพัฒนาขึ้นอยู่กับความสามารถในการใช้ภาคเกษตรปรับตัวไปสู่ภาคอุตสาหกรรมได้สำเร็จหรือไม่

อย่างไรก็ตาม บทบาทของภาคเกษตรต่อความมั่นคงด้านอาหารถือเป็นความสำคัญอันดับแรกๆที่ภาคเกษตรจะต้องเป็นแหล่งผลิตอาหารเลี้ยงพลเมือง ขณะที่จำนวนประชากรเพิ่มขึ้น

แต่พื้นที่การเกษตรลดลง ส่วนเกินของผลผลิตจากการบริโภคจะเป็นที่มาของรายได้และเงินตราต่างประเทศ ซึ่งทำให้เกิดการสะสมทุนสำหรับการพัฒนาไปสู่ด้านอื่น ส่วนเกินที่สำคัญอีกประการหนึ่ง คือ แรงงานภาคเกษตรที่มักเกิดการว่างงานแอบแฝง หากสามารถเคลื่อนย้ายไปสู่ภาคอุตสาหกรรมการเกษตรจะทำให้ภาคเกษตรมีกำลังซื้อสูงขึ้นและยังเป็นการเสริมให้เศรษฐกิจภาคอื่นมีตลาดเพิ่มขึ้น

ความสำคัญของภาคเกษตรที่จะต้องคงอยู่คู่กับเศรษฐกิจของทุกประเทศ คือ เป็นการรักษาความสมดุลของการพัฒนาภาครวม ช่วยป้องกันปัญหาที่อาจเกิดจากชนบทและลดความรุนแรงจากปัญหาวิกฤตเศรษฐกิจไปสู่ภาคอื่นได้ง่ายและเป็นแหล่งแรงงานราคาถูกสนับสนุนให้ภาคอุตสาหกรรมพัฒนาไปได้ดีขึ้น

การพัฒนาการเกษตรยังชีพไปสู่เกษตรเชิงการค้าต้องอาศัยปัจจัย 5 ประการ ได้แก่ (1) การตลาดสำหรับผลผลิตของฟาร์ม (2) การเปลี่ยนแปลงเทคโนโลยี (3) การจัดหาวัสดุจากท้องถิ่น (4) สิ่งจูงใจ (5) การขนส่ง และอาศัยตัวเร่ง 5 ประการ ได้แก่ (1) การศึกษาเพื่อการพัฒนา (2) สินเชื่อ (3) กิจกรรมกลุ่มของเกษตรกร (4) การปรับปรุงและขยายที่ดิน (5) แผนพัฒนาของประเทศ

ทั้งนี้การจะทะยานของการเกษตรแบบยังชีพไปสู่การเกษตรเชิงการค้าได้ตามแนวคิดของรอสโทว์นั้น ปัจจัยต่างๆ จะต้องดำเนินไปอย่างสัมพันธ์กัน ดังนี้

1. เทคโนโลยีใหม่ จะต้องมีการประดิษฐ์คิดค้นและแสดงให้เห็นจริงโดยหน่วยงานวิจัยหรือสถาบันเฉพาะทางที่เกี่ยวข้อง
2. เทคโนโลยีใหม่ จะมีการถ่ายทอดอย่างรวดเร็วด้วยระบบการศึกษาที่มีประสิทธิภาพ
3. มีการกระตุ้นที่จำเป็นและเงื่อนไขเอื้ออำนวยเพื่อให้เกษตรกรเปลี่ยนวิธีการผลิตและสามารถดำเนินไปได้สำเร็จ มีกลยุทธ์ที่เหมาะสม สำหรับการประชาสัมพันธ์และกระบวนการผลิตที่ครบถ้วนจะต้องถูกค้นคว้าพร้อมทั้งได้รับการสนับสนุนจากภาคส่วนที่เกี่ยวข้อง

โดยสรุปความจำเป็นในการพัฒนาการเกษตรเชิงการค้าในประเทศไทย ประกอบด้วย

1. **โครงสร้างเศรษฐกิจของไทยยังอาศัยภาคเกษตรเป็นฐานการเจริญเติบโต**

การพัฒนาเศรษฐกิจของไทยดำเนินนโยบายตามแนวทฤษฎีว่าด้วย การเจริญเติบโตมาตั้งแต่เริ่มแผนพัฒนาเศรษฐกิจและสังคมแห่งชาติฉบับที่ 1 เนื่องจากแนวคิดการพัฒนาประเทศของประเทศที่พัฒนาแล้วได้ขยายมายังประเทศที่กำลังพัฒนาตามแนวทฤษฎีว่าด้วยลำดับขั้นของการเจริญเติบโตของรอสโทว์ที่กล่าวว่า ประเทศที่พัฒนาแล้วล้วนมาจากประเทศที่ไม่พัฒนาที่มีสังคมเกษตรกรรมเป็นพื้นฐาน

ดังนั้นการพัฒนาไปสู่ประเทศอุตสาหกรรมของประเทศด้อยพัฒนาจึงต้องเปลี่ยนสังคมการผลิตแบบดั้งเดิมไปเป็นการผลิตที่สร้างรายได้และเกิดการออม การลงทุน เพื่อนำไปสู่การเตรียมความพร้อมและการปรับปรุงโครงสร้างสำหรับการเติบโตของอุตสาหกรรมต่อไป

สำหรับประเทศไทยได้รับความช่วยเหลือจากธนาคารโลกในการวิเคราะห์หาแนวทางพัฒนา ซึ่งปรากฏเป็นแผนพัฒนาเศรษฐกิจและสังคมแห่งชาติฉบับที่ 1 ที่มีมุ่งการค้าสินค้าเกษตรเพื่อเป็นพื้นฐานของการพัฒนาไปสู่อุตสาหกรรม

2. การเปลี่ยนแปลงโครงสร้างและทรัพยากรของภาคเกษตร

โครงสร้างการผลิตสาขาเกษตรเดิมมีเพียงข้าวและไม่สักรับสินค้าหลัก การพัฒนาเทคโนโลยีทำให้เกิดการขยายตัวของผลิตภัณฑ์มากขึ้นซึ่งการผลิตพืชมีแนวโน้มลดลงโดยสถานการณ์ทรัพยากร มีดังนี้

- ที่ดิน พบว่า การบุกเบิกเปิดพื้นที่ทำกินใหม่ในอัตราเฉลี่ยเพิ่มขึ้นประมาณร้อยละ 4 ต่อปี จนปี 2553 ได้มีการเปิดที่ดินมาใช้เพื่อการเกษตรทั้งหมดถึง 147 ล้านไร่ โดยเป็นที่นา 84 ล้านไร่ และเป็นพืชสวนและพืชไร่ 63 ล้านไร่ จะเห็นได้ว่าการเปิดที่ดินทำกินใหม่ขึ้นเรื่อยๆ นี้ใกล้จะเข้าจุดอิ่มตัวในปัจจุบัน เพราะที่ดินที่เหลือไม่เหมาะสมต่อการเกษตรอีกทั้งศักยภาพการใช้ประโยชน์ที่ดินยังได้ผลผลิตต่ำ

- แรงงาน พบว่า ปี 2553 สัดส่วนแรงงานภาคเกษตรกรรมต่อกำลังแรงงานรวมอยู่ที่ 38.2% ลดลงจาก 68% ในปี 2520 ขณะเดียวกัน แรงงานในภาคเกษตรยังมีอายุเฉลี่ยสูงกว่าแรงงานในสาขาอื่นๆ โดยในปี 2553 มีอายุเฉลี่ย 49.3 ปี ขณะที่อายุแรงงานรวมเฉลี่ย 48.6 ปี และ 75% ของแรงงานภาคเกษตรมีระดับการศึกษาเฉลี่ยระดับประถมศึกษาและต่ำกว่า ขณะที่เกษตรกรรุ่นใหม่ที่จะเข้ามาทดแทนลดลงอย่างรวดเร็ว โดยการ

ทดแทนแรงงานเกษตรอายุ 15-19 ปี ต่อแรงงานอายุ 60 ปีขึ้นไป ในปี 2553 อยู่ที่ 32.1% จากที่เคยมีการทดแทนแรงงานมากถึง 65.66% ในปี 2544 และยังมีแนวโน้มลดลงอย่างต่อเนื่องในอนาคต

- ทุน ความสำคัญของการลงทุนสาธารณะหรือทุนที่ลงทุนโดยรัฐบาล เช่น ขลประทานจะมีความสำคัญลดลงเป็นต้น เนื่องจากข้อจำกัดต่างๆ เกษตรกรจะลงทุนและบริหารทุนของตนเองมากขึ้นเพื่อให้เกิดประสิทธิภาพในการผลิต แต่สภาพการจัดหาทุนระยะยาวภาคเกษตรยังไม่ได้รับการสนับสนุน

- เทคโนโลยี วิชาการที่เผยแพร่สู่เกษตรกรโดยผ่านเจ้าหน้าที่รัฐบาลจะลดบทบาทไปเป็นของธุรกิจเอกชนและบริษัทข้ามชาติ เกษตรกรมีแนวโน้มในการใช้เทคโนโลยีที่ให้ผลผลิตสูง อย่างไรก็ตาม สถานการณ์ที่เกษตรกรไทยยังขาดความรู้ ซึ่งรัฐบาลจำเป็นต้องเข้ามาตรวจสอบการแนะนำและการใช้เทคโนโลยีเพื่อไม่ให้เกิดปัญหาจากการใช้และเพิ่มความสำคัญในการให้หน่วยงานรัฐบาลวิจัยและผลิตเทคโนโลยีที่ทันสมัยมากขึ้น

3. ประชากรภาคเกษตรรายได้ต่ำ

สัดส่วนของรายได้จากภาคเกษตรมีแนวโน้มลดลง การกระจายรายได้ระหว่างกลุ่มที่มีรายได้สูงสุดและต่ำสุด พบว่ากลุ่มที่มีสัดส่วนรายได้นอกภาคเกษตรสูงจะมีรายได้รวมสูงกว่ากลุ่มที่มีรายได้จากภาคเกษตรเป็นหลัก ทำให้ครัวเรือนเกษตรกรมีแนวโน้มที่จะแสวงหารายได้จากภาคนอกเกษตรอยู่ตลอดเวลา

4. การแข่งขันของเศรษฐกิจไทยในตลาดโลก

ในอนาคตประเทศกำลังพัฒนาทั้งหลายจะพัฒนาเศรษฐกิจมากขึ้น ทำให้เกิดคู่แข่งทางเศรษฐกิจใหม่ที่ได้เปรียบประเทศไทยในการแข่งขัน ซึ่งมีสภาพค่าจ้างแรงงานต่ำและทรัพยากรมีมาก เช่น ประเทศกลุ่มอินโดจีน ฟิลิปปินส์ อินโดนีเซีย จีนและอินเดีย เป็นต้น อาจทำให้เกิดการย้ายฐานการผลิตไปต่างประเทศที่ต้นทุนแรงงานต่ำ การเปิดเสรีทางการค้าในกรอบของข้อตกลงระหว่างประเทศ ซึ่งประเทศที่พัฒนาจะบีบให้ประเทศไทยเข้าร่วมการเจรจาทางการค้าและกดดันประเทศไทยให้เปิดตลาดมากขึ้น ขณะที่มาตรการด้านสิ่งแวดล้อม คุณภาพสินค้า สุขอนามัยการผลิตและมาตรฐานแรงงานจะถูกผลักดันเพื่อประโยชน์ทางการค้าเสรี

อย่างไรก็ตามในเวทีการค้าสินค้าเกษตรที่สำคัญของโลก ซึ่งประเทศไทยเป็นผู้ผลิตและผู้ส่งออกสินค้าที่สำคัญรายหนึ่งนั้น พบว่า ในปี 2554 ไทยส่งออกสินค้าเกษตรคิดเป็นมูลค่า 892,269.3

ล้านบาท ในส่วนของสินค้าเกษตรอุตสาหกรรมคิดเป็นมูลค่า 526,696.8 ล้านบาท ทั้งนี้สินค้าหลักที่ทำรายได้สูงคือ ยางพารา 397,079.7 ล้านบาท ผลิตภัณฑ์ยาง 252,969.7 ล้านบาท ข้าว 196,117.0 ล้านบาท และอาหารทะเลกระป๋องและแปรรูป 152,049.9 เป็นต้น

ขณะเดียวกันการแข่งขันการส่งออกสินค้าเกษตรโดยศักยภาพการส่งออกวัดได้จากดัชนีความได้เปรียบเทียบโดยเปรียบเทียบที่ปรากฏ (RCA: Revealed Comparative Advantage) ซึ่ง RCA เปรียบเทียบสัดส่วนของสินค้าออกที่พิจารณาในมูลค่าการส่งออกรวมของประเทศกับสัดส่วนเดียวกันของโลก พบว่า ในช่วงปีที่ผ่านมาสินค้าของไทยส่วนใหญ่มีความได้เปรียบลดลง ปัญหาในการพัฒนาการเกษตรเชิงการค้าของไทย เกิดจาก

- 1) การศึกษาเพื่อการพัฒนาเกษตรกรมีน้อย
- 2) การตลาดภายในประเทศยังไม่สามารถสนับสนุนการผลิตได้เต็มที่และตลาดส่งออกมีความได้เปรียบเชิงการแข่งขันในตลาดโลกลดลง ประเทศเพื่อนบ้านช่วงชิงตลาดบางส่วน
- 3) ทุนระยะยาวขาดแคลน เกษตรกรยากจนไม่มีเงินออม
- 4) เทคโนโลยียังพึ่งพาต่างชาติค่อนข้างมาก
- 5) ทรัพยากรที่รองรับภาคเกษตรและระบบนิเวศน์เสื่อมโทรม
- 6) นโยบายและการจัดการของภาครัฐบาลไม่เอื้ออำนวยต่อการพัฒนาในระยะยาว
 - นโยบายแต่ละส่วนขัดแย้งกันระหว่างภาคอุตสาหกรรมและเกษตรกรรม
 - ผู้มีอำนาจทางการเมืองใช้อำนาจแทรกแซงตลาด โดยเฉพาะกลุ่มประโยชน์ของตน
 - การเลือกปฏิบัติในบางสาขา เช่น สนับสนุนอุตสาหกรรมอย่างเดียว
- 7) ภาคเกษตรถูกช่วงชิงปัจจัยการผลิตจากภาคอื่นที่โตเร็วกว่า ทำให้ต้นทุนการผลิตสูงขึ้น
- 8) สังคมเกษตรเปลี่ยนเป็นสังคมเมืองและอุตสาหกรรมทำให้ภาคเกษตรขาดพลวัตทางการผลิตและการจัดการแรงงานหนุ่มสาว
- 9) การขยายตัวของภาคอื่นๆ ไม่สอดคล้องและสนับสนุนภาคเกษตร

5. การเปลี่ยนแนวคิดการพัฒนาเศรษฐกิจโลกแบบยั่งยืน

จากการประชุมองค์การสหประชาชาติว่าด้วยสิ่งแวดล้อมและการพัฒนา (The united nation conference on environment and development) ที่กรุงริโอเดอจาเนโร ประเทศบราซิล เมื่อเดือนมิถุนายน 2535 ได้มีการลงนามรับรองเอกสารสำคัญหลายฉบับ ในการกำหนดแนวทางพัฒนาเศรษฐกิจของแต่ละประเทศให้สอดคล้องกับการรักษาสิ่งแวดล้อม โดยเฉพาะแผนปฏิบัติการ 21 ที่ให้ความสำคัญถึงปัญหาการเพิ่มขึ้นของประชากร การบริโภคและเทคโนโลยีที่ผลักดันให้เกิดการเปลี่ยนแปลงของสภาพแวดล้อม (United Nations. 1992 : 3-13)

ขณะเดียวกันแนวคิดของที่ประชุมเชื่อว่าคนไม่สามารถมีสังคมหรือเศรษฐกิจที่สมบูรณ์ในโลกที่มีแต่ความยากจนและเสื่อมโทรมของสิ่งแวดล้อม และระบบการค้าช่วยทำให้เกิดการกระจายการผลิต จะมีส่วนสนับสนุนการพัฒนาอย่างยั่งยืน ถ้าดำเนินนโยบายทางสภาพแวดล้อมที่เหมาะสม

นอกจากนั้นแนวการพัฒนาเชิงการอนุรักษ์หรือเศรษฐกิจสีเขียวเป็นระบบเศรษฐกิจที่พัฒนาอยู่บนพื้นฐานของกฎแห่งนิเวศวิทยา ซึ่งอาศัยเศรษฐกิจแบบพึ่งตนเองมีการจัดการทรัพยากรธรรมชาติโดยไม่แสวงหากำไร ใช้ระบบเศรษฐกิจแบบท้องถิ่น มีการเคลื่อนย้ายแรงงานน้อยและกระจายรายได้เป็นธรรม โดยกล่าวถึงแบบจำลองโลกว่าการพัฒนาที่ยืดการเติบโตทางเศรษฐกิจโดยการพัฒนาอุตสาหกรรมจะส่งผลกระทบต่อระบบนิเวศน์ ทำให้สภาพแวดล้อมเป็นพิษ มีการใช้ทรัพยากรและพลังงานอย่างฟุ่มเฟือย การพัฒนาแบบนี้ไม่ทำลายเฉพาะทรัพยากรของตนเอง แต่จะแสวงหาทรัพยากรจากประเทศอื่นด้วย (ปรีชา เปี่ยมพงศ์สานต์. 2539 : 52-68) ขณะที่ทางออกของประเทศด้อยพัฒนาคือ หาทางปรับปรุงคุณภาพชีวิตของตนเองอย่างมีคุณภาพ

บทสรุป

การเกษตรเป็นภาคเศรษฐกิจพื้นฐานของไทยตลอดมา การเกษตรจึงมีความสำคัญอย่างยิ่งต่อการพัฒนาเศรษฐกิจของประเทศ เนื่องจากเป็นอาชีพของประชากรส่วนใหญ่ของประเทศ เป็นอุตสาหกรรมที่มีมูลค่าเพิ่มในประเทศตลอดห่วงโซ่ของ

กระบวนการผลิต และการที่ประเทศไทยมีการผลิตและส่งออกอาหารจำนวนมาก ก่อให้เกิดความเชื่อมโยงระหว่างภาคเกษตรและภาคการผลิต กระจายความเจริญไปสู่ภูมิภาค

จากความจำเป็นข้างต้นที่กล่าวมาแล้วนั้นเมื่อกลับมาพิจารณาภาคเกษตรของไทยอาจกล่าวได้ว่า ภาคเกษตรไทยกำลังอยู่ในขั้นก่อนที่ระบบเศรษฐกิจจะทะยานขึ้นตามแนวคิดของรอสโทว์ ดังนั้นการที่ภาคเกษตรไทยจะก้าวสู่ขั้นทะยานขึ้นไปสู่การเกษตรเชิงการค้าอย่างมีประสิทธิภาพได้นั้นอาจใช้ระยะเวลาของการพัฒนามากกว่า 10 ปี ตามที่รอสโทว์กล่าวไว้ในแต่ละขั้นของการพัฒนา บทความนี้จึงได้เสนอแนะแนวทางการพัฒนาการเกษตรเพื่อการก้าวสู่ขั้นทะยานขึ้นของภาคเกษตรเชิงการค้าในอนาคตและเพื่อประโยชน์ในวงกว้างต่อผู้ที่เกี่ยวข้องกับภาคเกษตรในปัจจุบัน

ข้อเสนอแนะแนวทางการพัฒนาการเกษตรเชิงการค้า ผู้เขียนประยุกต์ใช้แนวคิดความได้เปรียบในการแข่งขันระหว่างประเทศ (National Competitive Advantage) ซึ่งเป็นการวิเคราะห์ความสามารถทางการแข่งขันของอุตสาหกรรมใด อุตสาหกรรมหนึ่งในประเทศใดประเทศหนึ่งว่าสามารถรับมือกับการแข่งขันจากภายนอกประเทศได้หรือไม่ และสามารถขยายผลทางการแข่งขันออกไปสู่ตลาดต่างประเทศได้มากน้อยแค่ไหน และสามารถแข่งขันภายนอกประเทศได้อย่างมีประสิทธิภาพ ประกอบไปด้วย ปัจจัยในการผลิต ตลาด อุตสาหกรรมที่มีความเกี่ยวพันกันและสนับสนุนกัน กลยุทธ์ และระดับการแข่งขันของอุตสาหกรรม (Porter. 1998 : 4-18) แนวทางการพัฒนาการเกษตรเชิงการค้าในอนาคตนี้จึงประยุกต์ใช้แนวคิดดังกล่าวโดยองค์ประกอบที่นำมาเสนอแนะแนวทางการพัฒนาการเกษตรเชิงการค้า ประกอบด้วย 3 ส่วนสำคัญ คือ ภาคการผลิต การตลาด และการสนับสนุนที่เหมาะสม ดังรายละเอียดที่จะนำเสนอในส่วนต่อไปของบทความ

แนวทางการพัฒนาการเกษตรเชิงการค้า

การปรับกลยุทธ์การพัฒนาการเกษตรเชิงการค้าเพื่อการนำไปสู่การแก้ปัญหาที่เกิดขึ้นจากการพัฒนาและเพื่อการปรับตัวให้เหมาะสมกับระบบเศรษฐกิจที่เปลี่ยนแปลงในปัจจุบันของไทย จำเป็นต้องมีการดำเนินกลยุทธ์ที่เหมาะสม ซึ่งประกอบด้วย องค์ประกอบ 3 ส่วน ดังนี้

ด้านการผลิต ภาคส่วนที่เกี่ยวข้องควรส่งเสริมการผลิตบนพื้นฐานของมูลค่าเพิ่ม และใช้นโยบายสร้างความแข็งแกร่งของภาคเกษตร ช่วยให้เกษตรกรมีทางเลือกการผลิตมากขึ้น ทั้งนี้เน้นการรักษาเสถียรภาพรายได้มากกว่าการเพิ่มผลผลิต โดยมีแนวทางดังนี้

1. ลดต้นทุนและเตรียมความพร้อมด้านปัจจัยการผลิต
2. เกษตรกรปรับปรุงคุณภาพการผลิต พัฒนามาตรฐานสินค้า สุขอนามัยพืชและเพิ่มผลผลิตภาพ
3. ลดต้นทุนทางการเงิน การให้สินเชื่อระยะยาว เปิดเสรีทางการแข่งขันด้านการเงิน กระจายสถาบันการเงินสู่ภูมิภาคและหาแนวทางลดความเสี่ยงด้านการเงิน
4. การพัฒนาเทคโนโลยี ทดแทนการนำเข้าเทคโนโลยีจากต่างประเทศ และพัฒนาเทคโนโลยีชาวบ้าน พร้อมทั้งกำหนดทิศทางการพัฒนาเทคโนโลยีระหว่างภาครัฐบาลและเอกชน
5. พัฒนาทรัพยากรมนุษย์ จัดระบบการศึกษาให้สอดคล้องกับอาชีพ ทำให้คนสามารถใช้เทคโนโลยีได้อย่างมีประสิทธิภาพ

ด้านการตลาด ภาคส่วนที่เกี่ยวข้องควรดำเนินการพัฒนาในประเด็นต่อไปนี้

1. การพัฒนาศักยภาพในการแข่งขัน โดยการเสริมจุดอ่อน จุดแข็ง และการกำหนดเป้าหมายการผลิตที่ได้เปรียบการแข่งขัน
2. การพัฒนาความร่วมมือระดับภูมิภาคให้เกิดเป็นรูปธรรมอย่างชัดเจนและต่อเนื่อง เช่น ทกเหลี่ยมเศรษฐกิจ (ประกอบด้วย ไทย พม่า ลาว เวียดนาม กัมพูชา และจีน) และสามเหลี่ยมตอนใต้ (ประกอบด้วยไทย มาเลเซีย อินโดนีเซีย) ตลอดจนกลุ่มชายฝั่งตะวันตก (ประกอบด้วย พม่า อินเดีย ศรีลังกา บังคลาเทศ) เป็นต้น รวมถึงการเป็นประชาคมอาเซียนในปี 2558 (ประกอบด้วยประเทศสมาชิกในอาเซียน 10 ประเทศ) ซึ่งการพัฒนาความร่วมมือระดับภูมิภาคดังกล่าวทำให้ตลาดผู้บริโภคมีขนาดใหญ่ขึ้น รวมทั้งมีการแบ่งการผลิตตามความชำนาญและเกิดขนาดการผลิตที่เหมาะสม
3. สนับสนุนการส่งออกและผลิตสินค้าแปรรูป ตลอดจนภาคอุตสาหกรรมเกษตรเพื่อสร้างมูลค่าเพิ่มให้แก่ภาคเกษตร
4. พัฒนาระบบตลาดสินค้าเกษตรทั้งตลาดภายใน

และตลาดต่างประเทศในลักษณะเชิงรุกและเป็นธรรม

5. ประกันภัยพืชผลอย่างมีประสิทธิภาพ

ด้านการสนับสนุน ภาคส่วนที่เกี่ยวข้องควรดำเนินการพัฒนาในประเด็นต่อไปนี้

1. การมีส่วนร่วมของประชาชนและรัฐบาลในการพัฒนาเปลี่ยนการบริหารมุ่งประโยชน์ของประเทศมากกว่าความมั่นคง
2. ส่งเสริมความเข้มแข็งชุมชน สนับสนุนองค์กรท้องถิ่นให้มีความสามารถในการผลิตและการตลาด การระดมทุน การตลาดและการจัดการ
3. นโยบายที่ถูกต้องเกี่ยวกับสินค้าที่ส่งผลกระทบต่อระหว่างสินค้าเกษตรในประเทศวัตถุดิบอุตสาหกรรมและสิ่งแวดล้อม
4. สร้างคุณภาพในการพัฒนาระหว่างภาคอุตสาหกรรมและเกษตรกรรม เมืองกับชนบท สนับสนุนอุตสาหกรรมแปรรูปเกษตรต่อเนื่อง ได้แก่ อุตสาหกรรมที่ใช้วัตถุดิบจากพืชหลักในประเทศ เช่น มันสำปะหลัง ยางพารา และแปรรูปอาหาร เป็นต้น

ข้อเสนอแนะของบทความนี้จะมีประโยชน์อย่างยิ่งต่อการพัฒนาการเกษตรเชิงการค้าในอนาคต เพราะแนวทางการพัฒนาดังกล่าวจะก่อให้เกิดการผลิตสินค้าเกษตรที่มีคุณภาพ เป็นที่ยอมรับ ตลอดจนเป็นการเพิ่มประสิทธิภาพภาคการผลิตและการตลาดให้สามารถแข่งขันกับต่างประเทศได้เหมาะสมกับการเกษตรเชิงการค้าของไทย

รายการอ้างอิง

- ชัยวุฒิชัย พันธุ์. (2544). **พัฒนาชนบทยั่งยืน : สำหรับสาขาเศรษฐศาสตร์**. กรุงเทพฯ: โรงพิมพ์แห่งจุฬาลงกรณ์มหาวิทยาลัย.
- ปรีชา เปี่ยมพงศ์สานต์. (2539). **เศรษฐศาสตร์สีเขียวเพื่อชีวิตและธรรมชาติ**. กรุงเทพฯ : สำนักพิมพ์จุฬาลงกรณ์มหาวิทยาลัย
- ธัญญา จิตต์สงวน. (2543). **การพัฒนาการเกษตรแบบยั่งยืน : บทวิเคราะห์จากปัจจัยทางเศรษฐกิจและสังคม**. รายงานการสัมมนาาระบบเกษตรแห่งชาติ ครั้งที่ 1 กรุงเทพฯ 15-17 พ.ย. 2543.

สมคิด ทักษิณวิสุทธิ. (2547). **แนวคิดเกี่ยวกับธุรกิจการเกษตร**. เอกสารการสอนชุดวิชา ความรู้ทั่วไปเกี่ยวกับธุรกิจการเกษตร ฉบับปรับปรุง หน่วยที่ 1 เล่ม 1 นนทบุรี สาขาวิชาส่งเสริมการเกษตร และสหกรณ์ มหาวิทยาลัยสุโขทัยธรรมาธิราช.

สำนักงานเศรษฐกิจการเกษตร. (ม.ป.ป). **"วิเคราะห์สถานการณ์จากอดีตสู่ปัจจุบันและแนวโน้ม"** สืบค้นเมื่อ 18 กุมภาพันธ์ 2555, จาก www.oae.go.th

Baruah, B. K.. (2008). **"Agribusiness management, its meaning, nature and scope, types of management tasks and responsibilities"** Retrieved February 21, 2012, from <http://assamagribusiness.nic.in/agriclinics/Agribusiness%20Management.pdf>

Porter, M.E., **The Competitive Advantage of Nations**, New York: MacMillan, 1998.

Rostow, W.W. (1991). **The Stages of Economic Growth: A Non-Communist Manifesto**. Cambridge: Cambridge University Press.

United Nations. (1992). **"United Nations Conference on Environment & Development AGENDA 21"** Retrieved February 20, 2012, from <http://www.un.org/esa/sustdev/documents/agenda21/english/Agenda21.pdf>

Wang, Chongming. (2011) **"The birth of development: Bretton Woods and nation-states"** Retrieved February 20, 2012, from <https://www.e-education.psu.edu/geog030/node/194>

Wilkinson, John (2009) **"Globalization of Agribusiness and Developing World Food Systems"** Retrieved February 21, 2012, from <http://monthlyreview.org/globalization-of-agribusiness-and-developing-world-food-systems>



>> **ดร.ธิดารัตน์ ไชคสุชาติ**

สำเร็จการศึกษาระดับปริญญาเอก หลักสูตรครุศาสตรดุษฎีบัณฑิต สาขาวิชาพัฒนศึกษา (เศรษฐศาสตร์การศึกษา) จุฬาลงกรณ์มหาวิทยาลัย ในปี พ.ศ. 2551 ระดับปริญญาโท หลักสูตรเศรษฐศาสตรมหาบัณฑิต สาขาวิชาเศรษฐศาสตร์การค้าระหว่างประเทศ จุฬาลงกรณ์มหาวิทยาลัย ในปี พ.ศ. 2542 และระดับปริญญาตรี หลักสูตรเศรษฐศาสตรบัณฑิต สาขาวิชาเศรษฐศาสตร์การค้าระหว่างประเทศ มหาวิทยาลัยหอการค้าไทย ในปี พ.ศ. 2538

ปัจจุบันทำงานในตำแหน่งอาจารย์ประจำ คณะบริหารธุรกิจ มหาวิทยาลัยหัวเฉียวเฉลิมพระเกียรติ