



## โครงการออกแบบปรับปรุงชุดกระเป๋าจากผ้าไหมพุมเรียง จังหวัดสุราษฎร์ธานี The Development Pamaiphumriang Bags Design Project from Suratthani Province

ภานุ พัฒนปณิธิพงศ์<sup>1</sup> รจนา จันทราสา<sup>2</sup> ธนพัฒน์ เกิดสมบัติ<sup>3</sup>

### บทคัดย่อ

โครงการออกแบบปรับปรุงชุดกระเป๋าจากผ้าไหมพุมเรียง จังหวัดสุราษฎร์ธานี มีวัตถุประสงค์เพื่อออกแบบปรับปรุงชุดกระเป๋าจากผ้าไหมพุมเรียง จังหวัดสุราษฎร์ธานีโดยพัฒนารูปแบบดีไซน์ตามสไตล์โมเดิร์น เพื่อตอบสนองความต้องการด้วยวัสดุผสมส่งเสริมการใช้ผลิตภัณฑ์จากผ้าไหมพุมเรียงให้มีเอกลักษณ์เฉพาะในยุคปัจจุบัน

วิธีการดำเนินการวิจัย ผู้วิจัยได้ทำการศึกษาและวิเคราะห์ข้อมูลจากการสังเกตจากสำรวจลงพื้นที่และเอกสารรวมถึงทำชาร์ตเลือกวัสดุสร้างตัวอย่างจากวัสดุจริงและวิจัยที่เกี่ยวข้องกับพฤติกรรมของผู้บริโภคโดยตรงเพื่อให้ได้ข้อมูลที่จะนำมาวิเคราะห์ให้ได้แนวทางในการออกแบบและพัฒนากระเป๋าต่อไป

ผลจากการวิเคราะห์ข้อมูลพบว่า ผ้าไหมพุมเรียงเป็นผ้าที่มีความโดดเด่นด้าน ลวดลายสีเส้นและความละเอียดในการทอ สิ่งที่น่าสนใจต่อการออกแบบชุดกระเป๋าคือความสวยงามของวัสดุหลักแต่เป็นการนำมาสร้างมูลค่าเพิ่มด้วยวัสดุผสมจากหนังแท้และกระจุตขัดลายขาดำโดยการออกแบบให้มีความโดดเด่นทางด้านรูปทรงและนำมาใช้งานได้จริงทัน

ผลของการออกแบบผลิตภัณฑ์กระเป๋าจากผ้าไหมพุมเรียง โดยประยุกต์รูปทรงเรขาคณิตมาผสมวัสดุธรรมชาติหนังแท้และกระจุต มาประยุกต์เป็นกระเป๋า 2 ชุด ชุดนี้ประกอบด้วย 4 ใบได้แก่ กระเป๋าสะพายไหล่ กระเป๋าถือ กระเป๋าหนีบ กระเป๋าธนบัตร และยังเป็นการอนุรักษ์ผ้าไหมไทยให้เป็นที่รู้จักคงอยู่สืบไป

**คำสำคัญ :** ผ้าไหมพุมเรียง, จังหวัดสุราษฎร์ธานี

<sup>1</sup> นักออกแบบอิสระ

<sup>2</sup> คณะเทคโนโลยีอุตสาหกรรม มหาวิทยาลัยราชภัฏสวนสุนันทา

<sup>3</sup> คณะเทคโนโลยีอุตสาหกรรม มหาวิทยาลัยราชภัฏสวนสุนันทา email address : seesiee.cc@gmail.com



วารสารสนวนสุนันทาวิชาการและวิจัย

Suan Sunandha Academic & Research Review

### Abstract

The project is designed to improve collection of silk pocket Phumriang. Surat Thani The objectives: 1) to improve the design of silk bag Phumriang. Events by developing a model of modern design style. To meet the demand for composite materials by promoting the use of silk products Phumriang has characterized the modern era.

How to Conduct Research The researchers conducted a meta-analysis of observational studies and surveys of the area and the document includes a material selection charts created from real material samples and research related to consumers directly. To get the data to be analyzed to guide the design and development of the next bag.

Results from the analysis showed. Phumriang silk fabrics are outstanding. Patterns, colors and a resolution of the fabric. Things to take into account the design kit bag is the beauty of the material, however, is to bring added value by the composite material of genuine leather and Krajoed brushed lack black design with a distinctive shape and lead. usable up

Results of product design silk purse from Phumriang. Applying geometric shapes, natural materials, leather and mixed Krajoed. Applied a bag containing two sets of four people, including a shoulder bag handbag clutch purse. And also preserve the fabric Thailand is known to exist forever.

**Keywords :** Pamaiphumriang, Surattnani Province



## บทนำ

การทอผ้าไหมพรมเรียง เป็นศิลปหัตถกรรมพื้นบ้านภาคใต้ของกลุ่มคนไทยมุสลิมที่ตั้งบ้านเรือนอยู่ที่บ้านหัวเลน หมู่ 2 บริเวณริมคลองพุมเรียง ตำบลพุมเรียง อำเภอไชยา จังหวัดสุราษฎร์ธานี ที่ได้สืบทอดมาหลายชั่วคนตั้งแต่สมัยตอนปลายกรุงศรีอยุธยาและต้นกรุงรัตนโกสินทร์ซึ่งเป็นการผสมผสานทางวัฒนธรรมท้องถิ่นของชาวไทยมุสลิมและชาวไทยพุทธพื้นเมืองในท้องถิ่น ผ้าไหมพรมเรียงมีลักษณะเด่นที่ต่างจากผ้าไหมของภาคอื่นๆ คือ การทอยกดอกด้วยไหมและดิน โดยมีผ้าทอยกที่มีชื่อเสียง คือ ผ้ายกชุดหน้านาง ผ้ายกดอกกลมเกสร และผ้ายกดอกลายเชิง เป็นต้น และเครื่องมือที่ใช้ทอในสมัยก่อน ได้แก่ หูก จึงเรียกการทอผ้าว่าทอหูก ซึ่งถือเป็นหน้าที่ของหญิงทั้งชาวไทยพุทธและมุสลิมที่ต้องเตรียมไว้ให้ครอบครัว ผ้าที่ทอในช่วงนั้นแบ่งออกเป็นผ้าที่ใช้ในชีวิตประจำวันและผ้าที่ใช้ในงานและพิธีต่างๆ ซึ่งผ้าที่ใช้ในชีวิตประจำวันนั้นส่วนใหญ่ใช้ผ้าฝ้ายทอเพื่อความทนทาน สำหรับผ้าที่ใช้ในงานและพิธีการต่างๆ จะทอด้วยไหมหรือผ้าฝ้ายแกมไหม มีลวดลายทอดอกสวยงาม ใช้นุ่งเข้าเฝ้าหรือนุ่งในงานนักขัตฤกษ์ งานบุญ งานแต่งงาน ชาวไทยมุสลิมตำบลพุมเรียงในปัจจุบัน ส่วนหนึ่งสืบเชื้อสายมาจากแขกเมืองสงขลาเขาแดงซึ่งนับถือศาสนาอิสลามเป็นพวกมลายูที่อพยพมาจากหมู่เกาะอินโดนีเซีย บางส่วนอาจมีเชื้อสายแขกปัตตานีและไทรบุรี ที่อพยพเข้ามาที่ตำบลพุมเรียงในช่วงรัตนโกสินทร์ ซึ่งจากการเข้ามาตั้งถิ่นฐานของพวกแขกเมืองสงขลาหัวเขาแดง เมืองปัตตานีและไทรบุรีทำให้เกิดการผสมผสาน ทางเชื้อชาติและวัฒนธรรมกับชาวไทย แต่ส่วนใหญ่พวกแขกเหล่านั้นยังคงรักษาเอกลักษณ์ดั้งเดิมไว้ โดยเฉพาะการทอผ้าไหม ยกดินเงินดินทองหรือยกไหม ซึ่งต่างไปจากการทอผ้าที่ทอโดยคนไทยสมัยนั้น และสิ่งเหล่านั้นได้สืบทอดมาสู่ทายาทที่เป็นชาวไทยมุสลิม

การทอผ้ายกดอกด้วยหูกแบบโบราณในตำบลพุมเรียงปัจจุบันเหลืออยู่น้อยมาก ช่างทอผ้ารุ่นใหม่ไม่นิยมทอด้วยหูก แต่จะหัดทอผ้าด้วยที่กระตุกเป็นส่วนใหญ่ดังนั้น เพื่อเป็นการอนุรักษ์การทอผ้ายกดอกด้วยเครื่องมือแบบโบราณของตำบลพุมเรียง อำเภอไชยา จังหวัดสุราษฎร์ธานี ผู้เรียบเรียงนำเสนอเครื่องเฉพาะที่เรียกว่า หูก และการทอผ้าไหมยกดอกแบบเก่าที่เป็นมรดกทางวัฒนธรรมที่เก่าแก่ที่ชาวไทยมุสลิมในตำบลพุมเรียงได้รับการถ่ายทอดมาจากบรรพบุรุษ เพื่อให้ช่างทอผ้ารุ่นใหม่และผู้สนใจได้เรียนรู้ถึงกรรมวิธีการผลิตผ้าไหมพรมเรียงเป็นการกระตุ้นให้ประชาชนเห็นความสำคัญของผ้าพื้นเมืองเพื่อนำไปสู่การอนุรักษ์และส่งเสริมให้แพร่หลายยิ่งขึ้น เป็นการช่วยเพิ่มพูนรายได้ของประชาชนในท้องถิ่นภาคใต้อีกทางหนึ่งด้วย

กระเป่าถือเป็นเครื่องประดับตามแฟชั่น แต่เป็นสิ่งจำเป็นในการดำรงชีวิตกระเป่าถือสามารถเปลี่ยนแปลงบุคลิกภาพของคนถือ และทำให้เสื้อผ้าธรรมดาดูดีน่าประทับใจ กระเป่าจะมีของใช้สำคัญอย่างเช่น โทรศัพท์มือถือถือ อุปกรณ์แต่งหน้าและกุญแจบ้านและของใช้จำเป็นอีกมากมายผู้คนหลากหลายวัยจะพกกระเป่าเป็นเครื่องอำนวยความสะดวก ด้านการบรรจุสิ่งของซึ่ง มีขนาด สีลวดลายและรูปทรงแตกต่างกัน ตามการเลือกใช้อยู่กับชุดที่สวมใส่ ลักษณะของงานและ ประโยชน์ใช้สอย ในความหลากหลายนั้น มีทั้งความเหมือนและความแตกต่างซึ่งเกิดจากลวดลาย และการออกแบบ จากการเย็บต่อผ้า การตีเกล็ด การสาน การเย็บรูระบาย และการจับจีบ แบบต่างๆเพื่อให้เกิดจุดเด่นบนเสื้อผ้าหรือกระเป่า

จากการสำรวจผลิตภัณฑ์จากผ้าไหมส่วนใหญ่จากท้องตลาดเป็นชุดสำเร็จหรือผลิตภัณฑ์ชนิดๆอื่นที่ไม่ต่างกันเกิดเป็นแนวทางเพื่อการพัฒนารูปแบบผลิตภัณฑ์ผ้าไหมพรมเรียงให้เกิดรูปแบบทันสมัยรูปทรงแปลกใหม่เกิดค่านิยมในการใช้งานเน้นวัสดุที่มาจากธรรมชาติทั้งกระบวนการผลิตด้วยความปราณีตลวดลายที่บ่งบอกเอกลักษณ์



เฉพาะถิ่นสีสนที่สวยงาม ผู้วิจัยจึงเห็นว่าหากนำเอาผ้าไหมพุ่มเรียงที่มีความวิจิตรสวยงามมีเอกลักษณ์มาประยุกต์ใช้ในการออกแบบชุดกระเป่าจากผ้าไหมพุ่มเรียง จังหวัดสุราษฎร์ธานีโดยการนำเอาสไตล์โมเดิร์นผ่านรูปทรงเรขาคณิตมาออกแบบด้านรูปทรงให้ร่วมสมัยผสมผสานกับการนำวัสดุธรรมชาติหนังแท้และกระจุตซ์ด้ายดำขาว เพื่อความแปลกใหม่ของกระเป๋ากับยุคการใช้งานในปัจจุบันรวมถึงเป็นการเพิ่มมูลค่าให้กับสินค้าในชุมชนและเป็นแนวทางต่อยอดทางธุรกิจในอนาคตได้อีกด้วย

### วัตถุประสงค์ของการวิจัย

เพื่อออกแบบชุดกระเป่าจากผ้าไหมพุ่มเรียง จังหวัดสุราษฎร์ธานีพัฒนารูปแบบดีไซน์ตามสไตล์โมเดิร์นเพิ่มมูลค่าด้วยวัสดุผสมตอบโจทย์การใช้งานในยุคปัจจุบัน

### ระเบียบวิธีวิจัย

ในการดำเนินการวิจัยครั้งนี้ เป็นการศึกษาเพื่อการออกแบบปรับปรุงชุดกระเป่าจากผ้าไหมพุ่มเรียง จังหวัดสุราษฎร์ธานี ซึ่งผู้วิจัยได้ดำเนินขั้นตอน ดังนี้

1. ประชากรและกลุ่มตัวอย่าง ในการวิจัยครั้งนี้สามารถจำแนกผู้ให้ข้อมูลได้ดังนี้
  1. ประชากร ที่มาเลือกซื้อผลิตภัณฑ์จากผ้าไหมพุ่มเรียงเพื่องานใช้งานด้านต่างๆ ทั้งการนำไปตัดเป็นชุดสำเร็จเพื่อการนุ่งห่มหรือผลิตภัณฑ์ที่มีจำหน่ายภายในกลุ่มรวมถึงกลุ่มผู้ผลิตผ้าไหมพุ่มเรียง
  2. กลุ่มผู้เชี่ยวชาญด้านการออกแบบ คณะอาจารย์ในสาขาออกแบบผลิตภัณฑ์อุตสาหกรรม คณะเทคโนโลยีอุตสาหกรรม มหาวิทยาลัยราชภัฏสวนสุนันทา หรือ กลุ่มผู้เชี่ยวชาญภายนอกมหาวิทยาลัย
2. เครื่องมือที่ใช้ในการวิจัย เครื่องมือในการวิจัยการศึกษาข้อมูลเพื่อนำมาเป็นแนวทางในออกแบบชุดกระเป่าจากผ้าไหมพุ่มเรียง จังหวัดสุราษฎร์ธานี ด้วยการผลิตวัสดุหนังแท้และกระจุตซ์ มีดังนี้
  1. การสังเกต การสังเกตการเลือกซื้อของประชากรที่มาเลือกซื้อผลิตภัณฑ์กระเป๋า เพื่อดูความแตกต่างและลักษณะการนำไปใช้งานของประชากร และบทความต่างๆ
  2. แบบสัมภาษณ์ การสัมภาษณ์ถามกลุ่มผู้ที่มาเลือกซื้อกระเป๋าและผู้ประกอบการตัดเย็บกระเป๋า เพื่อมาทำการวิเคราะห์ข้อมูล โดยวิธีการจดบันทึกและแยกประเภท
  3. Tester Model กระเป๋า จากผ้าไหมพุ่มเรียง นำมาประยุกต์ร่วมกับวัสดุหนังแท้และกระจุตซ์ เพื่อให้ได้ชิ้นงานเป็น Tester Study สำหรับศึกษาข้อมูลการใช้วัสดุ
  4. แหล่งข้อมูลจากเอกสารที่เกี่ยวข้องกับงานวิจัย ศึกษาข้อมูลต่างๆ จากแหล่งข้อมูล หรือสถานที่ต่างๆ ที่เกี่ยวข้องกับงานวิจัยเพื่อนำมาใช้ในการ พัฒนารูปแบบผลิตภัณฑ์ต่อไป
3. การวิเคราะห์ข้อมูล ในการวิเคราะห์ข้อมูลครั้งนี้ แบ่งตามการวิเคราะห์ข้อมูล ดังนี้
  1. การสัมภาษณ์ ผู้วิจัยได้ทำการสัมภาษณ์บุคคลที่ใช้งานกระเป๋าและช่างผู้ชำนาญด้านกระเป๋า มาทำการสรุปและวิเคราะห์ข้อมูล เพื่อกำหนดประเด็นที่สำคัญ และวิเคราะห์เป็นแนวทางในการออกแบบ
  2. ได้ทำ Tester Model กระเป๋า จากผ้าไหมพุ่มเรียง นำมาประยุกต์ร่วมกับวัสดุหนังแท้และกระจุตซ์ เพื่อให้ได้ชิ้นงานเป็น Tester Study สำหรับศึกษาข้อมูลการใช้วัสดุเพื่อให้เกิดความเหมาะสม



3. การศึกษาข้อมูลภาคทุติยภูมิ เกี่ยวกับข้อมูลที่เป็นความรู้พื้นฐานการออกแบบ คือ การสรุปข้อมูลทั้งหมด ที่ได้รวมถึง งานวิจัยที่เกี่ยวข้องเพื่อจะนำข้อมูล ที่ได้มาทำการศึกษาและวิเคราะห์เพื่อ ประยุกต์ใช้กับการออกแบบชุดกระเป่าจากผ้าไหมพุ่มเรียง

#### 4. ขั้นตอนการออกแบบ

1) รวบรวมข้อมูลจากการศึกษาเกี่ยวกับเกี่ยวกับกระเป่าและวัสดุผสมเพื่อนำเข้าสู่การวิเคราะห์ และกระบวนการออกแบบ

2) จากการเก็บข้อมูลการออกแบบ จากแบบสัมภาษณ์ และสังเกต นำมาสรุปเป็นแนวคิดในการ ออกแบบชุดกระเป่าจากผ้าไหมพุ่มเรียงให้เป็นรูปทรงที่ทันสมัย

3) ทำการออกแบบรูปร่างและแบบพัฒนา โดยนำแนวความคิดที่สรุปได้มาเป็นแนวทางในการ ออกแบบกระเป่า

4) ได้แบบที่ตรงกับแนวความคิด โดยผ่านจากการประเมินการออกแบบจากเกณฑ์การออกแบบ

5) นำแบบที่ผ่านเกณฑ์การออกแบบ มาทำแบบประเมินแสดงความคิดเห็น ซึ่งมีเกณฑ์จาก คณะกรรมการ โดยให้คณะกรรมการเป็นผู้แสดงความคิดเห็น แล้วนำมาสรุปผลเพื่อให้ได้ชุดกระเป่าผสมผสานวัสดุ หนึ่งแท่งและกระจุตสำหรับการใช้งานตามแนวความคิด

6) นำแบบที่ได้มาพัฒนาปรับปรุงข้อเสีย เพื่อให้สามารถนำไปผลิตได้จริงและสมบูรณ์แบบที่สุด

7) เขียนแบบเพื่อการผลิตและการทำแพทเทิร์น ดำเนินการผลิตต้นแบบจริง และเขียนรายงาน การวิจัย

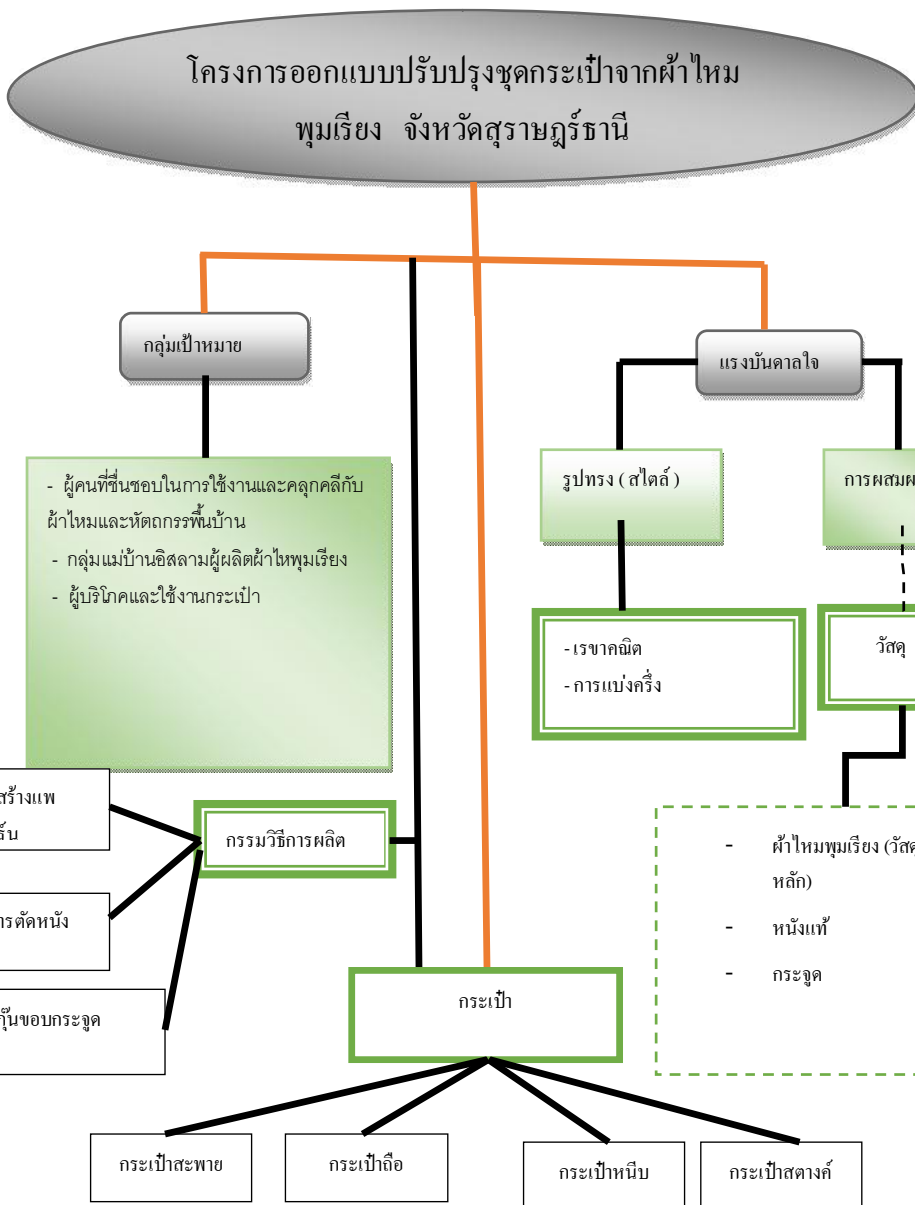
### ผลการวิจัย

จากการสำรวจข้อมูล แล้วมองดูปัญหาที่เกิดขึ้นกับผลิตภัณฑ์เดิมและคิดหาแนวทางแก้ปัญหา จึง กำหนดวัตถุประสงค์ของโครงการ และเริ่มทำการหาข้อมูลคุณสมบัติของผ้าไหมพุ่มเรียงและผลิตภัณฑ์จากผ้าไหม รูปแบบเดิม ผลิตภัณฑ์กระเป่ารูปแบบเดิม ข้อมูลเกี่ยวกับกระเป่า ข้อมูลเกี่ยวกับวัสดุผสมรอง ขั้นตอนการผลิต กระเป่า แล้วนำข้อมูลทั้งหมดมาทำการวิเคราะห์ และทำการวิเคราะห์ข้อมูลจากเอกสารและการสังเกตร่วมถึงการ เปรียบเทียบวัสดุที่เหมาะสม

จากการออกแบบนั้นได้นำรูปแบบรูปทรงเรขาคณิตภายใต้สไตล์ Model มาเป็นแรงบันดาลใจที่ใช้ใน การออกแบบ เพราะ รูปทรงเรขาคณิตมีรูปทรงที่หลากหลายสามารถปรับเปลี่ยนตัดทอนเพื่อให้เกิดรูปทรงได้จริง รวมถึงลวดลายของผ้าไหมที่มีเอกลักษณ์ คือ ที่สามารถใช้งานได้หลากหลายความต้องการ

จากการวิเคราะห์และสังเกตเกี่ยวกับพฤติกรรมผู้บริโภคในการเลือกซื้อ สรุปได้ว่าผู้บริโภคส่วนใหญ่ เลือกซื้อกระเป่าที่มีอายุการใช้งานนานจนกว่าจะชำรุด ลักษณะรูปแบบพกพาสะดวกใส่ของได้ตามความต้องการ เลือกซื้อกระเป่าที่สามารถใช้ได้หลายโอกาส สิ่งของที่พกในชีวิตประจำวัน คือ กระเป่าธนบัตร โทรศัพท์มือถือ กุญแจบ้าน สมุด/ปากกา

จากการวิเคราะห์รูปแบบของตัวกระเป่านี้เป็นกระเป่าแบบกึ่งคงรูปที่มีโครงสร้างอ่อน ตัวโครง กระเป่าใช้วัสดุผ้าไหมและวัสดุผสมหนึ่งแท่งและกระจุตคล้าย ลีดคโดยการใช่zip วัสดุที่เป็นตัวเสริมให้ผ้าไหมมี ความแข็งแรงคือวัสดุหนังและกระจุต มีความเรียบหรูจากสิ่งที่มาจากธรรมชาติ



ภาพที่ 1 แผนผังแนวความคิดในการออกแบบ

จากการที่ผู้วิจัยได้ทำแบบจำลองการผสมผสานวัสดุกระเป๋าจากการผสมผสานวัสดุ 2 วัสดุ เพื่อนำมาวิเคราะห์การเชื่อมกันระหว่างวัสดุอื่นกับผ้าไหมพุมเรียง เพื่อนำไปสู่กระบวนการออกแบบชุดกระเป๋าจากผ้าไหมพุมเรียง วัสดุประสงค์

โดยผ่านกระบวนการวิเคราะห์จากการศึกษาข้อมูลและการเข้าปรึกษากับผู้เชี่ยวชาญด้านการออกแบบเพื่อให้ได้ข้อสรุปในการเลือกใช้วัสดุที่เหมาะสมตามแนวทางการออกแบบ ที่ผู้วิจัยได้กำหนดไว้



**ตารางที่ 1** การวิเคราะห์ตัวแบบจำลองการผสมผสานวัสดุ

Tester Model ตัวแบบจำลองการผสมผสานวัสดุระหว่าง ผ้าไหมพรมเรียงตัดเย็บกับหนัง

**กระเป๋าผ้าไหมพรมเรียงจากการผสมผสานวัสดุพลาสติกเคลือบและหนัง**



ภาพที่ กระเป๋าผ้าไหมกับวัสดุผสมหนัง

**แนวทางของกระเป๋าผ้าไหม**

จากการวิเคราะห์จากการศึกษาและปรึกษาผู้เชี่ยวชาญ วัสดุหนังจะมีการผสมผสานกับตัวผ้าไหมได้ในหลายรูปแบบตามการดีไซน์รวมถึงคุณสมบัติของมัน มีความอิสระในการขึ้นรูปทรง ทำให้ง่ายต่อการออกแบบ และทนทานต่อการใช้งานตรงกับสไตล์ที่ใช้เป็นตัวสร้างความหมายให้ตัวผลงานมีความน่าสนใจการทดลองหนังเปียๆ วัสดุที่เราสามารถตัดตกแต่งในส่วนตามต้องการได้แม้แต่การเย็บเข้าด้วยกันหนังยังสามารถทำได้ และเมื่อเรามองย้อนกลับไปในตัววัตถุดิบของโครงการที่เราจะออกแบบกระเป๋าจากการผสมผสานวัสดุเพื่อเป็นแนวทางให้เกิดเป็นผลิตภัณฑ์ในรูแบบทันสมัยมีการใช้งานมากขึ้นเพิ่มมูลค่าเพิ่มให้กับตัวผ้าไหม



Tester Model ตัวแบบจำลองการผสมผสานวัสดุระหว่าง ผ้าไหมพุ่มเรียงกับกระดาษจูด

### กระเป๋าผ้าไหมพุ่มเรียงจากการผสมผสานกระดาษจูด



ภาพที่ กระเป๋าผ้าไหมจากวัสดุผสมกระดาษจูด

### แนวทางของกระเป๋าผ้าไหม

จากการวิเคราะห์จากการศึกษาและปรึกษาผู้เชี่ยวชาญ วัสดุกระดาษจูดจะมีการผสมผสานกับตัวผ้าไหมได้ในหลายรูปแบบตามการดีไซน์รวมถึงคุณสมบัติของมัน กระดาษจูดก่อนนำมาใช้ในการผลิตหรือสร้างเป็นตัวงานต้องผ่านกระบวนการสานให้เป็นลักษณะผืนแผ่นก่อนนำมาใช้เพราะกระดาษจูดเป็นวัสดุธรรมชาติเส้นขนาดเล็กและบางหากนำมาใช้ก็จะไม่มีความสวยงามต้องผ่านกระบวนการออกแบบให้เหมาะสม ทำให้ง่ายต่อการออกแบบ

จากข้อมูล แล้วมองดูปัญหาที่เกิดขึ้นกับผลิตภัณฑ์เดิมและคิดหาแนวทางแก้ปัญหาจากการออกแบบนั้น ได้นำรูปแบบรูปทรงเรขาคณิตภายใต้สไตล์ Model มาเป็นแรงบันดาลใจที่ใช้ในการออกแบบ เพราะ รูปทรงเรขาคณิตมีรูปทรงที่หลากหลายสามารถปรับเปลี่ยนตัดทอนเพื่อให้เกิดรูปทรงได้จึงรวมถึงลวดลายของผ้าไหมที่มีเอกลักษณ์ คือ ที่สามารถใช้งานได้หลากหลายความต้องการ จากการวิเคราะห์รูปแบบของตัวกระเป๋า ตัวโครงกระเป๋าใช้วัสดุผ้าไหมและวัสดุผสมหนังแท้และกระดาษจูดขัดลาย ล็อคโดยการใช้ซิป วัสดุที่เป็นตัวเสริมให้ผ้าไหมมีความแข็งแรงคือวัสดุหนังและกระดาษจูด มีความเรียบหรูจากสิ่งทีมาจากธรรมชาติ

### CONCEPT DESIGN

ออกแบบชุดกระเป๋าจากผ้าไหมพุ่มเรียงให้คงเอกลักษณ์และตอบโจทย์การใช้งานแนวคิดในการออกแบบตามสไตล์ Model โดยนำรูปทรงเรขาคณิตมาปรับใช้ ผู้วิจัยเล็งเห็นควรใช้เครื่องหนังแท้และหัตถกรรมกระดาษจูด มาผสมผสานกับผ้าไหมพุ่มเรียงเพื่อออกแบบชุดกระเป๋า แสดงให้เห็นถึงแนวคิดทางการออกแบบเชิงสร้างสรรค์ที่





วารสารสนสุนันท์วิชาการและวิจัย

Suan Sunandha Academic & Research Review

ต้องการนำเสนอแนวทางใหม่ ให้สามารถมองวัสดุจากท้องถิ่นมาผสมผสานกันและส่งเสริมซึ่งกันและกันให้เกิดมูลค่าและผลิตภัณฑ์ใหม่

เพื่อสนับสนุนและอนุรักษ์การใช้ผ้าไหมท้องถิ่นไม่ให้หายจากไป มาเป็นวัสดุผสมผสานในการออกแบบชุดกระเป๋ากับวัสดุอื่นๆจากแนวคิดของการออกแบบ ให้เกิดความแปลกใหม่ มีความร่วมสมัยของผลิตภัณฑ์

สีหรืออารมณ์ ประกอบด้วยสีดำสีขาว สีม่วงจากผ้าไหมที่สีสันทึบสวยงามของลวดลายตัดความคมเข้มตามสไตล์ด้วยสีดำจากหนังแท้เรียบหดรูดึงด้วยงานหัตถกรรมกระจูดสานขัดลายดำขาวเพื่อให้เกิดผลิตภัณฑ์สมัยใหม่กับการใช้งานทุกโอกาสและกลุ่มคนอีกด้วย

ตารางที่ 1 การวิเคราะห์ลายเขียนสีเครื่องปั้นดินเผา

| แบบ                 | ภาพ Sketch |
|---------------------|------------|
| แบบร่าง             |            |
| แบบพัฒนา            |            |
| แบบพัฒนา<br>สุดท้าย |            |



วารสารสวนสุนันทาวิชาการและวิจัย

Suan Sunandha Academic & Research Review

แบบที่มีความน่าสนใจและนำมาผลิตต้นแบบคือ แบบพัฒนาที่ 4 ชุดชุดกระเป๋าที่มีความใกล้เคียงกัน ด้านรูปทรงและลักษณะของดีไซน์เพื่อความลงตัวของชุดกระเป๋านั้นให้ออกมามาแล้วนำไปใช้งานและสามารถใช้งานได้ร่วมกัน เป็นการออกแบบโดย การแบ่งสีหรือการวางวัสดุที่แบ่งครึ่งกันไม่มีวัสดุใดเกินส่วนใดให้ความลงตัวซึ่งกันและกันดูแล้วไม่ขัดหูขัดตาเกิดเป็นชุดกระเป๋าที่มีวัสดุผสมทั้งหนังแท้และกระจุตเพื่อเพิ่มลักษณะการใช้งานให้มากขึ้นและตอบโจทย์ผู้บริโภคในยุคปัจจุบัน

ตารางที่ 2 กรรมวิธีการผลิตชุดกระเป๋า

| แพทเทิร์นกับส่วนประกอบ |  |
|------------------------|--|
| แบบที่ 1               |   |



วารสารสนนสุนันทาวิชาการและวิจัย  
Suan Sunandha Academic & Research Review

|                 |   |  |
|-----------------|---|--|
| <p>แบบที่ 2</p> |    |    |
| <p>แบบที่ 3</p> |  |  |



ผลงานสำเร็จ



ต้นแบบผลิตภัณฑ์ ชุดที่ 1



วารสารสนวนสุนันทาวิชาการและวิจัย

Suan Sunandha Academic & Research Review



## ต้นแบบผลิตภัณฑ์ ชุดที่ 2

### สรุปและอภิปรายผล

ในการศึกษาเพื่อออกแบบปรับปรุงชุดกระเป๋าจากผ้าไหมพุ่มเรียง จังหวัดสุราษฎร์ธานี สามารถอภิปรายผลการวิจัย ได้ผลดังต่อไปนี้

1. การออกแบบชุดกระเป๋าจากผ้าไหมพุ่มเรียงตามหลักการออกแบบ ซึ่งได้แนวความคิดมาจากสไตล์โมเดิร์นและการนำรูปทรงเรขาคณิตมาใช้ในการบวนการออกแบบชุดกระเป๋า ประกอบด้วย กระเป๋าสะพาน กระเป๋าถือ กระเป๋านีบและกระเป๋าตางค์ ซึ่งกระเป๋าทุกใบมีรูปแบบและลักษณะที่ไปในแนวทางเดียวกันเน้นความเรียบง่ายเพื่อให้เข้ากับค่านิยมของปัจจุบัน

2. วัสดุใช้ในการออกแบบชุดกระเป๋าจากผ้าไหมพุ่มเรียง จังหวัดสุราษฎร์ธานี โดยประยุกต์จากรูปทรงเรขาคณิตมา ออกแบบให้เกิดรูปทรงที่ทันสมัยเพื่อเพิ่มมูลค่าและยังเป็นการแสดงถึงความสำคัญของการใช้งานกระเป๋า

3. การออกแบบชุดกระเป๋าจากผ้าไหมพุ่มเรียงมีการปรับเปลี่ยนแบบเพื่อการผลิตเพื่อให้ตรงตามความต้องการใช้งานและยังคงอนุรักษ์ผ้าไหมพุ่มเรียงให้มีความเด่นชัดในงานจึงเกิดกระบวนการคิดข้อบกพร่องโดยการหาวัสดุร่วมเพื่อการผลิตกระเป๋าผ้าไหมในรูปแบบที่ทันสมัยและเหมาะสมกับการใช้งานจึงต้องมีการปรึกษาด้านอาจารย์ที่ปรึกษาวิทยานิพนธ์และผู้มีทักษะในด้านต่างๆ ในการสร้างสรรค์หรือออกแบบจนสำเร็จได้ด้วยดี

### ข้อเสนอแนะ

1. ถ้ามีการแสดงผลผลิตภัณฑ์ที่ดีจะช่วยต่อยอดผลิตภัณฑ์ให้เป็นที่รู้จักมากขึ้น
2. ส่งเสริมการใช้วัสดุในชุมชนเพื่อการรูปพัฒนาและเพิ่มมูลค่าเพิ่มตามแนวทางมหาวิทยาลัยคุณภาพชั้นนำ เพื่อปวงชน ให้ทำงานร่วมกับชุมชนได้อย่างมีคุณภาพและทำประโยชน์ให้สังคม



### เอกสารอ้างอิง

- ณรงค์ฤทธิ์ โสภกา และคณะ .2538. *ผ้าไทย*. พิมพ์ครั้งแรก กรุงเทพฯ : โรงพิมพ์ ตำนานสุทธาการพิมพ์  
ดารณี บุญยประสพ .2534. *ผ้าทอพื้นเมืองภาคใต้*. กรุงเทพฯ : โรงพิมพ์อมรินทร์พริ้นติ้งแอนด์พับลิชชิ่งจำกัด  
( มหาชน )  
วิบูลย์ ลีสุวรรณ .2538. *หัตถกรรมพื้นบ้าน*. พิมพ์ครั้งที่ 4 กรุงเทพฯ : โรงพิมพ์ พิมพ์ลักษณ์  
วิรุณ ตั้งเจริญ .2539. *การออกแบบ*. พิมพ์ครั้งที่ 1 กรุงเทพฯ : โรงพิมพ์โอ.เอส. พริ้นติ้ง เฮ้าส์  
อดุลย์ จาตุรงค์ .2534. *พฤติกรรมผู้บริโภค*. กรุงเทพฯ : โรงพิมพ์ คณะพาณิชยศาสตร์และการบัญชีมหาลัย  
ธรรมศาสตร์ <http://www.lib.ru.ac.th/journal/loincloth.html>  
อัญชลี โสมดี .2552. *การออกแบบของที่ระลึก*. พิมพ์ครั้งที่ 2 เชียงใหม่ โรงพิมพ์ : คณะมนุษยศาสตร์และ  
สังคมศาสตร์มหาวิทยาลัยเชียงใหม่