



วารสารสวนสุนันทาวิชาการและวิจัย
Suan Sunandha Academic & Research Review

การวิจัยและพัฒนากระบวนการเรียนรู้และครูผู้สอนภาษาอังกฤษ เพื่อการท่องเที่ยวใน
ท้องถิ่น: กรณีศึกษาแหล่งท่องเที่ยวเกาะรัตนโกสินทร์

Research & Development on Learning Process of English for Tourism:
The Case of Attractions in Rattanakosin Areas

วินิจ เทือกทอง¹ สุวรีย์ ยอดฉิม²

Abstract

The purpose of this study was twofold : 1) study the learning process of English for Tourism, and 2) to train English teachers of Suan Sunandha Rajabhat University's network schools. The research and development design were used in this study. The sample of the study was consisted of 2 groups: 32 English teachers and 350 students from level 3-4, academic year A.D. 2005. The instrument was an achievement test on learning process of English for Tourism. To try out the lesson plans, 7 secondary schools were selected and the structure of the curriculum resulted in 7 learning outcome components: learning outcomes, content, learning activities, teaching aids measurement/ evaluation, and key performance indicators. In terms of English lesson plans, 10, 14, 8 and 6 lesson plans were designed by Mattayom Wat Benjamaborpit School, Mattayom Wat Makutkasattriyaram School, Silachara Phiphat School and The Secondary Demonstration School of Suan Sunandha Rajabhat University, respectively. The 13, 3 and 5 lesson plans were designed by Dusitaram Secondary School, Wat Sangwet school and Yothinburana School, respectively. Finally, the feasibility of curriculum implementation from 7 schools showed that the achievement test from pre-test and post-test were significantly different at $\alpha=0.05$

Keywords: English for Local Tourism, Learning Process, English Teachers, Attractions in Rattanakosin Areas

¹ คณะครุศาสตร์ มหาวิทยาลัยราชภัฏสวนสุนันทา

² คณะมนุษยศาสตร์และสังคมศาสตร์ มหาวิทยาลัยราชภัฏสวนสุนันทา



วารสารสวนสุนันทาวิชาการและวิจัย
Suan Sunandha Academic & Research Review

บทนำ

จากการปฏิรูปการเรียนการสอนภาษาอังกฤษ และส่งเสริมการพัฒนาการท่องเที่ยวในท้องถิ่น จำเป็นต้องมีการพัฒนาครูภาษาอังกฤษของโรงเรียนในท้องถิ่น ให้สามารถพัฒนาหลักสูตร จัดกิจกรรม กระบวนการเรียนรู้ได้อย่างเหมาะสม สอดรับกับพื้นฐาน คุณลักษณะของผู้เรียนในท้องถิ่น พร้อมกับพัฒนาปัจจัยสนับสนุนการเรียนรู้อุปกรณ์และผู้เกี่ยวข้องในท้องถิ่น เช่น แหล่งเรียนรู้ เครือข่ายการเรียนรู้ ระบบที่ปรึกษาไกลสนับสนุนต่างๆ โดยออกแบบกิจกรรมกระบวนการเรียนรู้ให้มีส่วนร่วมส่งเสริมการพัฒนาการท่องเที่ยวของท้องถิ่นไปพร้อมกัน ทั้งนี้โดยเริ่มดำเนินการกับครูผู้มีความรู้ก่อน เพื่อสร้างทีมพี่เลี้ยงที่ปรึกษาให้กระบวนการพัฒนาครูภาษาอังกฤษโดยทั่วไปในท้องถิ่นในระยะต่อไป แต่การติดต่อสื่อสารด้วยภาษาอังกฤษ เป็นข้อจำกัดในการพัฒนาอาชีพ รายได้จากการท่องเที่ยว ที่สำคัญคือ เป็นอุปสรรคให้คนท้องถิ่นไม่สามารถประสาน จัดการท่องเที่ยวได้โดยตนเอง ทำให้ผลประโยชน์จากการท่องเที่ยวที่ควรจะต้องอยู่กับท้องถิ่นถูกชักจูงไปโดยผู้ประกอบการภายนอก สภาวะเช่นนี้ย่อมไม่ส่งเสริมให้เกิดการพัฒนาการจัดการท่องเที่ยวแบบยั่งยืนในท้องถิ่น และความเข้มแข็งของชุมชนท้องถิ่น

อย่างไรก็ตามรัฐบาลได้มีนโยบายส่งเสริมการท่องเที่ยวในทุกด้าน โดยเฉพาะด้านการศึกษาซึ่งเป็นส่วนหนึ่งของการพัฒนากิจการการท่องเที่ยว เช่น โรงเรียนมัธยมศึกษา ซึ่งสามารถพัฒนาการท่องเที่ยวแบบท้องถิ่นรอบโรงเรียน เพื่อให้นักเรียนมีทัศนคติที่ดีต่อกิจการท่องเที่ยว ทางสำนักงานคณะกรรมการอุดมศึกษา ร่วมกับมหาวิทยาลัยราชภัฏสวนสุนันทา และโรงเรียนมัธยมศึกษา เขตการศึกษาพื้นที่เขต 1 และ 3 ซึ่งประกอบด้วยโรงเรียนมัธยมวัดเบญจมบพิตร โรงเรียนมัธยมวัดมกุฏกษัตริย์ โรงเรียนศิลาจารึกพัฒนา โรงเรียนมัธยมสาธิตมหาวิทยาลัยราชภัฏสวนสุนันทา โรงเรียนโยธินบูรณะ โรงเรียนมัธยมวัดดุสิตารามและโรงเรียนวัดสังเวช แต่ละโรงเรียนมีนักเรียนประมาณตั้งแต่ 800 – 6,000 คน ทุกโรงเรียนจัดการสอนตั้งแต่ระดับมัธยมศึกษาปีที่ 1 ถึงปีที่ 6

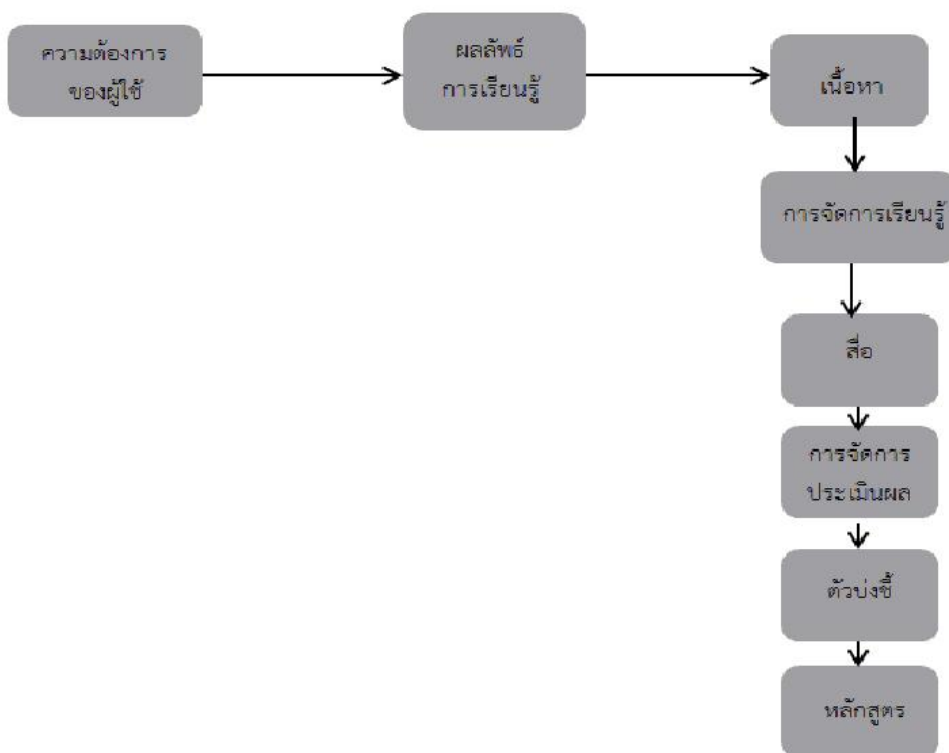
โรงเรียนทั้งหมดที่ร่วมโครงการยังไม่มีโรงเรียนใดจัดการสอนภาษาอังกฤษเพื่อการท่องเที่ยวเมื่อสำรวจพื้นที่ที่โรงเรียนเหล่านี้ตั้งอยู่ ปรากฏว่าพื้นที่ตั้งของโรงเรียนอยู่ในเขตประวัติศาสตร์และแหล่งท่องเที่ยวของประเทศ ดังนั้นการพัฒนาให้ได้หลักสูตรภาษาอังกฤษการท่องเที่ยวที่เหมาะสมกับสภาพและความเป็นอยู่ของนักเรียนที่อาศัยอยู่ในชุมชนเหล่านี้ ทางมหาวิทยาลัยราชภัฏสวนสุนันทาจึงได้ร่วมกับโรงเรียนทั้ง 7 แห่ง พัฒนาหลักสูตรภาษาอังกฤษเพื่อการท่องเที่ยวโดยอาศัยบริบทโรงเรียนเป็นแหล่งการเรียนรู้ในการตอบสนองความต้องการของรัฐและสร้างความคุ้นเคยให้กับนักเรียนได้เรียนรู้จากสิ่งที่ตนเองได้พบเห็นอยู่ทุกวัน เริ่มจากการเรียนการสอนภาษาอังกฤษด้วยคำศัพท์ใกล้ตัวแล้วพัฒนาให้เป็นรูปประโยคที่มีคฤศท์ทุกด้าน



จากการทบทวนงานวิจัย ผู้วิจัยพบว่ายังไม่มีงานวิจัยใดที่พัฒนาหลักสูตรการสอนภาษาอังกฤษเพื่อการท่องเที่ยวในระดับโรงเรียนมัธยมศึกษา ผู้วิจัยจึงกำหนดวัตถุประสงค์การวิจัยครั้งนี้ คือ เพื่อให้พัฒนาครูผู้สอนภาษาอังกฤษให้มีความสามารถในการพัฒนาหลักสูตรภาษาอังกฤษ เพื่อการท่องเที่ยวในท้องถิ่นในระดับมัธยมศึกษาและเพื่อทดลองแผนการจัดการเรียนการสอนภาษาอังกฤษในโรงเรียนเครือข่ายร่วมพัฒนา

วิธีการศึกษา

ผู้วิจัยได้ใช้แนวคิด SIPOC Model, QEF (Quality Function Deploy), Communicative Approach และแนวการพัฒนาหลักสูตรของ Taba และเนื้อหาด้านภาษาอังกฤษเพื่อการท่องเที่ยวมาประยุกต์ โดยมีกรอบการวิจัยดังนี้





วารสารสวนสุนันทาวิชาการและวิจัย
Suan Sunandha Academic & Research Review

การวิจัยดำเนินการโดยมีวิธีสัมภาษณ์ครูผู้สอนวิชาภาษาอังกฤษ ผู้บริหารโรงเรียนมัธยมศึกษา และอาจารย์ผู้สอนวิชาภาษาอังกฤษเพื่อการท่องเที่ยว จำนวน 32 คน จากนั้นนำความต้องการและเนื้อหาที่เกี่ยวข้องมาจัดสัมมนากลุ่มระหว่างคณะผู้วิจัยครูผู้สอน และมัคคุเทศก์ เพื่อกำหนดผลลัพธ์การเรียนรู้ กรอบของเนื้อหาที่สอน กิจกรรมการเรียนรู้ สื่อหรือแหล่งการเรียนรู้ การวัดการประเมิน พร้อมด้วยแบบวัดตัวบ่งชี้ความสำเร็จ จนกระทั่งที่ประชุมกลุ่มมีความเห็นสอดคล้องยอมรับด้วยมติเอกฉันท์ ว่ากรอบในการดำเนินการทำหลักสูตรข้างต้นใช้ได้ หลังจากนั้นแต่ละโรงเรียนที่ร่วมพัฒนาหลักสูตรได้จัดประชุมกลุ่ม ครูผู้สอนภายในแต่ละโรงเรียน เพื่อสร้างแบบการเรียนการสอนตามกรอบและแนวปฏิบัติตลอดจนกระบวนการเรียนการสอน คาบเวลาเรียนให้สอดคล้องกับสภาพการจัดการเรียนการสอนของแต่ละโรงเรียน โดยมีทั้งแบบสัมภาษณ์ แบบบันทึกการประชุม แบบวัดผลสัมฤทธิ์ทางการเรียน ในรายวิชาภาษาอังกฤษเพื่อการท่องเที่ยวและแผนการเรียนในรายวิชาดังกล่าว จากนั้นทุกโรงเรียนทำแผนการเรียนการสอนไปทดลองใช้หนึ่งภาคเรียน

ผลการวิจัย

ผลการศึกษาพบว่า

1.โรงเรียนที่เข้าโครงการวิจัยทั้ง 7 แห่งสามารถสร้างหลักสูตรภาษาอังกฤษเพื่อการท่องเที่ยวได้ดังต่อไปนี้

1) โรงเรียนมัธยมวัดเบญจมบพิตรได้หลักสูตรชื่อ ภาษาอังกฤษเพื่อการท่องเที่ยว (English for Tourism) 10 หน่วยการเรียนรู้ และ 10 แผนการเรียนรู้

2) โรงเรียนมัธยมวัดมกุฎกษัตริย์ ได้หลักสูตรชื่อ ภาษาอังกฤษเพื่อการท่องเที่ยวในท้องถิ่น (English for Local Guides) ประกอบด้วย 14 หน่วยการเรียนรู้ 14 แผนการเรียนรู้

3) โรงเรียนศิลาจารพิพัฒน์ ได้หลักสูตรชื่อ ภาษาอังกฤษเพื่อการท่องเที่ยวในท้องถิ่น (English for Local Tourism) ประกอบด้วย 8 หน่วยการเรียนรู้ 8 แผนการเรียนรู้

4) โรงเรียนมัธยมสาธิตมหาวิทยาลัยราชภัฏสวนสุนันทา ได้หลักสูตรชื่อ ภาษาอังกฤษเพื่อการท่องเที่ยวในท้องถิ่น (English for Local Tourism) ประกอบด้วย 6 หน่วยการเรียนรู้ 6 แผนการเรียนรู้

5) โรงเรียนมัธยมวัดดุสิตาราม ได้หลักสูตรชื่อ ยูวมัคคุเทศก์ท้องถิ่น (English for Youth Guides) ประกอบด้วย 13 หน่วยการเรียนรู้ 13 แผนการเรียนรู้

6) โรงเรียนโยธินบูรณะ ได้หลักสูตรชื่อ ภาษาอังกฤษเพื่อการท่องเที่ยวในท้องถิ่น (English for Local Tourism) ประกอบด้วย 4 หน่วยการเรียนรู้ 5 แผนการเรียนรู้

7) โรงเรียนวัดสังเวช ใช้สอนระดับมัธยมศึกษาปีที่ 6 จำนวน 1 หน่วยการเรียนรู้ 3 แผนการเรียนรู้



วารสารสวนสุนันทาวิชาการและวิจัย
Suan Sunandha Academic & Research Review

2. ผลการทดลองใช้หลักสูตรภาษาอังกฤษเพื่อการท่องเที่ยวที่ได้พัฒนาขึ้น ผลการประเมินพบว่า นักเรียนที่เข้าร่วมโครงการ จำนวน 350 คน ได้ผลสัมฤทธิ์ทางการเรียน ก่อน-หลังการเรียนแตกต่างกันอย่างมีนัยสำคัญทางสถิติ ที่ระดับ 0.05

3. ผลกระทบที่ตามมาจากการทำการวิจัยในครั้งนี้คือครูภาษาอังกฤษที่เข้าร่วมโครงการมีความรู้ ความเข้าใจมากขึ้น อีกทั้งได้รับการสนับสนุนด้านงบประมาณ จากการสัมภาษณ์เชิงลึก พบว่าครูทุกคนมีเจตคติที่ดีต่อการทำวิจัย และมีแนวโน้มว่าจะนำความรู้ไปใช้เพื่อสร้างงานวิจัยในแนวนี้ต่อไป

4. ผลที่ตามมาอีกด้านคือนักเรียนทุกคนมีเจตคติที่ดีขึ้น ต่อการเรียนวิชาภาษาอังกฤษ จากการได้มีส่วนร่วมในการเก็บข้อมูลซึ่งเป็นการเรียนจากการได้รับประสบการณ์และฝึกปฏิบัติจากสถานการณ์จริง

สรุป

1. เนื้อหาภายในหลักสูตรที่เป็นภาษาอังกฤษเพื่อการสื่อสารที่มีคฤเทศก์ใช้ โรงเรียนสามารถที่จะนำไปกำหนดเป็นกรอบในการสอนว่าจะสอนภาษาอังกฤษที่บอกทิศทาง (20%) ใช้ตอบคำถาม(10%) ปฏิสัมพันธ์กับวัฒนธรรมสังคม (10%) คำที่เกี่ยวกับข้อร้องเรียนหรือร้องขอของนักท่องเที่ยว (10%) นอกนั้นเป็นภาษาอังกฤษเชิงบรรยาย และพรรณนา (50%)

2. เนื้อหาที่ใช้สอนอาจกำหนดจากบริบทของโรงเรียนโดยกำหนดเนื้อหาให้เกี่ยวข้องกับสถานที่ท่องเที่ยวที่มีอยู่รอบโรงเรียนเป็นตัวกำหนดเรื่อง อาจเลือกเป็นวัด ตลาด สิ่งก่อสร้างสถาปัตยกรรม หรือสภาพแวดล้อมที่โรงเรียนอยู่

3. ควรจัดเป็นชั่วโมงการเรียนเป็นคาบที่ติดต่อกัน 2 ชั่วโมง

4. จัดลำดับบทเรียนใหม่ได้ตามความเหมาะสมของโรงเรียน ควรเพิ่มแบบฝึกทักษะการฟังให้มากขึ้น

5. พื้นฐานของนักเรียนควรอยู่ในระดับดี

6. จำนวนนักเรียนไม่ควรเกิน 20 คน ต่อกลุ่ม



วารสารสวนสุนันทาวิชาการและวิจัย
Suan Sunandha Academic & Research Review

กิตติกรรมประกาศ

โครงการวิจัย เรื่อง โครงการวิจัยและพัฒนากระบวนการเรียนรู้และครูผู้สอนภาษาอังกฤษเพื่อการท่องเที่ยวในท้องถิ่น : กรณีศึกษาแหล่งท่องเที่ยวเกาะรัตนโกสินทร์ได้รับเงินทุนอุดหนุนการวิจัย จากสำนักงานคณะกรรมการการอุดมศึกษา กระทรวงศึกษาธิการ ซึ่งต้องการให้มหาวิทยาลัยราชภัฏสวนสุนันทาได้ร่วมมือกับโรงเรียนในเครือข่าย โดยมีวัตถุประสงค์ให้โรงเรียนที่เข้าร่วมโครงการ มีหลักสูตรสถานศึกษาเป็นของตนเองที่เหมาะสมกับบริบทและความต้องการของแต่ละโรงเรียน ตามนโยบายของกระทรวงศึกษาธิการ และสามารถทำให้ครูผู้สอนภาษาอังกฤษที่เข้าร่วมงานวิจัยซึ่งมาจากโรงเรียนต่างๆที่เข้าร่วมโครงการ มีแนวคิด มีทักษะ ความรู้และความสามารถที่พัฒนาหลักสูตรอื่นๆ ต่อไป ด้วยรูปแบบการเรียนรู้ร่วมกัน ทางคณะผู้วิจัยจึงขอขอบคุณ สำนักงานคณะกรรมการการอุดมศึกษา มหาวิทยาลัยราชภัฏสวนสุนันทา ผู้อำนวยการ ผู้ช่วยผู้อำนวยการฝ่ายวิชาการ หัวหน้ากลุ่มสาระการเรียนรู้ภาษาต่างประเทศ ของโรงเรียนมัธยมศึกษาที่เข้าร่วมโครงการและวิทยากรทุกท่านที่ให้ความช่วยเหลือ จนกระทั่งทำให้งานวิจัยฉบับนี้สำเร็จลุล่วงไปด้วยดี

เอกสารอ้างอิง

- พิณทิพย์ ทวยเจริญ (2543). *ภาพรวมของนักศึกษามหาวิทยาลัยและภาษาศาสตร์*. กรุงเทพฯ : มหาวิทยาลัยธรรมศาสตร์
- เรืองวิทย์ เกษสุวรรณ (2545). *การจัดการคุณภาพ : จาก TQC ถึง TQM, ISO 9000 และการประกันคุณภาพ*. กรุงเทพมหานคร: บพิธการพิมพ์.
- สุมิตรา อังวัฒนกุล (2539). *วิธีสอนภาษาอังกฤษ*. กรุงเทพฯ : จุฬาลงกรณ์มหาวิทยาลัย
- สุรางค์ ไค้งตระกูล (2545). *จิตวิทยาการศึกษา*. กรุงเทพฯ : จุฬาลงกรณ์มหาวิทยาลัย
- อิน หมูจูล (2538). เอกสารประกอบการเรียนการสอนรายวิชาพฤติกรรมกรรมการสอนวิชาภาษาอังกฤษ. ยะลา : ภาควิชาภาษาต่างประเทศ สถาบันราชภัฏยะลา.
- Delearoderie, J. & Farmer, C. (2005). *Robust Science and Technology Portfolio Planning Six*. Sigma. Retrieved July 20, 2005 from <http://apgc.org/portal/apgc/site/content?Docid=122162>
- Farris, P. (2001). *Language Arts : Process, Product, and Assessment*. New York : McGraw Hill.



วารสารสนวนสุนันทาวิชาการและวิจัย

Suan Sunandha Academic & Research Review

Hales, F. (2000). *Quality Function Deployment as a Decision Making Tool (1995)*. Retrieved July 25, 2003 from <http://www.proactden.com/pages/duide.htm>

Mazur, H. (1997). *Voice of Customer Analysis : A modern System of Front End QFD Tools, with Case Studies*. Retrieved July 24, 2005 from <http://www.Mazur.net/Works/voice-of-customer.pdf>