



ผลการเรียน Verb to be โดยใช้กิจกรรมที่เน้นโครงสร้างภาษาของนักเรียนชาวจีน ที่เรียนภาษาอังกฤษเป็นภาษาต่างประเทศ

Effects of Form-focused Activities on Young Chinese EFL Learners' Learning of the English Copula be

เฟย์ หวาง*

Fei Wang

ปันณธร แสงอรุณ**

Pannathon Sangarun**

บทคัดย่อ

งานวิจัยนี้มีจุดมุ่งหมายเพื่อศึกษาผลของการใช้กิจกรรมที่เน้นโครงสร้างภาษาที่มีต่อการเรียน Verb to be และความสามารถในการพูดของนักเรียนชาวจีน กลุ่มตัวอย่างประกอบด้วยนักเรียนในระดับชั้นประถมศึกษาของเมืองกุ้ยหยาง ทางตะวันตกเฉียงใต้ของประเทศจีน จำนวน 60 คน โดยการคัดเลือกจากคะแนนทดสอบความสามารถทางภาษาอังกฤษก่อนเรียน กลุ่มตัวอย่างถูกแบ่งเป็นสองกลุ่ม กลุ่มละ 30 คน ด้วยการสุ่มตัวอย่างแบบชั้นภูมิ กลุ่มแรกเรียน Verb to be โดยใช้กิจกรรมที่เน้นโครงสร้างภาษาในบริบทที่เน้นทั้งความหมายและโครงสร้างภาษา และกลุ่มหลังในบริบทที่เน้นเฉพาะความหมาย กลุ่มตัวอย่างทั้งสองทำแบบทดสอบหลังเรียน และหลังจากทั้งช่วงระยะเวลา 3 สัปดาห์ จึงทำแบบทดสอบหลังเรียนอีกครั้ง เพื่อวัดความรู้ด้านการใช้ Verb to be และความสามารถในการพูด ผลการวิจัยพบว่า นักเรียนที่เรียนในบริบทที่เน้นทั้งความหมายและโครงสร้างภาษา มีผลการเรียนรู้สูงกว่ากลุ่มที่เรียนในบริบทที่เน้นเฉพาะความหมายทั้งในด้านไวยากรณ์และความสามารถในการพูดอย่างมีนัยสำคัญ การวิจัยครั้งนี้แสดงให้เห็นว่า การเรียน Verb to be โดยเน้นโครงสร้างในบริบทที่เน้นทั้งความหมายและโครงสร้างภาษาช่วยให้ผู้เรียนภาษาอังกฤษเป็นภาษาต่างประเทศมีความรู้และความสามารถในการใช้ Verb to be และการพูดเพิ่มขึ้น

คำสำคัญ: learning gains/copula be

Abstract

This study investigated the effects of form-focused activities on young Chinese EFL learners' ability to use English copula be and their speaking ability. Sixty students from a primary school in Guiyang city in the southwest of China were selected based on their English proficiency level which was obtained from a pre-test. The subjects were divided into two groups of 30 each by the stratified sampling method. One group learned the copula be by attending to the

* นักศึกษาปริญญาโทบัณฑิต สาขาวิชาภาษาอังกฤษศึกษา สำนักวิชาเทคโนโลยีสังคม มหาวิทยาลัยเทคโนโลยีสุรนารี

** อาจารย์ที่ปรึกษา ผู้ช่วยศาสตราจารย์ ดร. สาขาวิชาภาษาอังกฤษศึกษา สำนักวิชาเทคโนโลยีสังคม มหาวิทยาลัยเทคโนโลยีสุรนารี



form-focused activities during the meaning and form-oriented learning (focus on meaning and form) context, while the other group learned it in a mere meaning-oriented (focus on meaning) context. Both groups were given a posttest and a delayed posttest three weeks later to examine their grammatical knowledge and speaking ability in the use of copula be. The results showed that the participants from the “focus on meaning and form” group obtained significantly higher scores than those from the “focus on meaning” group both in the grammatical knowledge tests and the oral performance tests. The findings indicated that the form-focused activities in the meaning and form-oriented learning context may not only facilitate EFL learners’ learning gains of grammatical knowledge about the copula be but also their ability to use the copula be in oral performance.

Keyword: learning gains/copula be

Introduction

The treatment of grammar in second language teaching has aroused much attention over the last ten years. Although there is a widespread criticism against the form-oriented teaching methods (e.g. Grammar Translation Method and Audiolingual Method), more and more second language researchers realize that grammar teaching continues to play a major role in second language pedagogy. Given the prevalence of meaning-oriented teaching methods (e.g. Communicative Teaching Method and Immersion Method), second language acquisition (SLA) researchers have proposed that second language teaching should integrate grammar into meaning-oriented instruction. Long (1991) proposes a term ‘focus on form’ (FonF) to represent this innovative notion. The fundamental assumption of FonF is drawing learners’ attention to the linguistic form without hindering meaning-oriented instruction.

However, there has been much discussion about the theory and less attention has been given on how to integrate the notion of FonF into the course of actual meaning-oriented instruction.

Most of the previous research studies reviewed in the Norris and Ortega (2000) study dealt with grammar instruction in a traditional way that presented grammar rules explicitly and measured the effectiveness of the instruction by the discrete linguistic item test, and the effectiveness of the instruction was significantly reduced when it was measured by learners’ ability to use the target form in a communicative task. Therefore, such an observation has led the SLA researchers (Doughty, 2001; Ellis, 2001) to suggest that the effectiveness of a grammar instruction based on FonF should be measured by learners’ ability to use the target structure in a meaning-oriented task.

Drawing on these, this study designed form-focused activities and incorporated them



into a meaning-oriented learning context, and examined the effects of these form-focused activities on EFL learners' learning gains of the copula be. Therefore, a theoretical framework is necessary to ensure the validity and reliability of the incorporation of form-focused activities into meaning-oriented learning of the target form (copula be).

A Theoretical Framework for Designing of Form-focused Activities

Gass (1997) proposed a SLA model that was summarized by Chapelle (1998, p.22), which represents a consensus on an ideal condition for successful SLA. It consists of five stages, as illustrated in Figure 1:

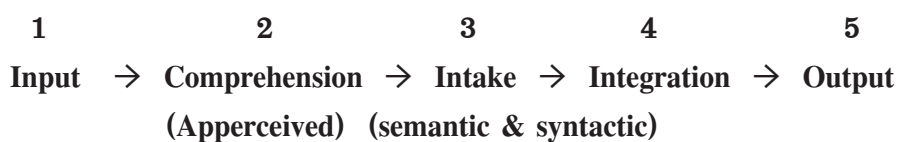


Figure 1. An SLA model by Gass (1997)

1. Input

As shown in Figure 1, at the first stage, it is assumed that the acquisition process begins with input that is apperceived by learners. That is to say, only the part of input that is noticed by the learner is potential to be acquired.

2. Comprehension

The second stage, comprehension, represents the hypothesis that a learner may comprehend the semantic meaning of content without noticing the form of the structure. However, mere semantic comprehension is not expected to lead to the acquisition of the usage of the structure because learners may guess the meaning of input through lexis without noticing the form of structures. Thus, only when learners comprehend input both at a semantic level and at a syntactic level, the comprehended input will pass into the intake stage.

3 Intake

When the combination of the comprehension takes place, the comprehended input can become intake. This stage is a process by which learners incorporate new knowledge (i.e. new linguistic structure) into their interlanguage.

4. Integration

Integration is “the process for using or holding the intake in short term memory to influence the development of the linguistic system, which in turn affects the L2 output that the learner produces” (Chapelle, 1998, p.22). According to Skehan (1996), at this stage, learners make use of the developing system to create output by communicating meaning. As a consequence, the integration process will be reflected in the process of producing output.



5. Output

The final stage, output, is the observable result of the integration process as well as the manifestation of the learners' linguistic system. Output is considered as an important element to L2 acquisition. It is a process that engages learners to move further from semantic to syntactic processing. Schmidt (1994) notes that output may not enable learners to integrate entirely new grammatical structures into their interlanguages, but it may help them use partially acquired structures more fluently and more accurately.

The Rationale for Form-focused Activities Based on the SLA Model

Drawing on this model, some rationales are provided for form-focused activities as follows.

1. Increasing saliency of the target form

Textual enhancement (TE) (Sharwood Smith, 1993) was chosen as an option for drawing learners' attention to form by increasing saliency of the target form. This choice was based on previous research reported on the positive role for TE in promoting learners' attention to form (e.g. Alanen, 1995; Joudenais et al., 1995; Shook, 1999; White, 1998; Izumi, 2002; Lee, 2007). TE is a less obtrusive technique of FonF. In contrast to natural reading material, the reading material with a target form typographically highlighted is intended to make the targeted form perceptually salient while learners are reading for content.

2. Promoting notice of the features of target form

Another option for FonF was consciousness-raising tasks (C-R tasks). According to the model, to achieve the combination of comprehension, learners need to recognize differences between linguistic forms they are using and target-like forms, and learners usually incorporate new forms that they have noticed into their speech (Schmidt & Frota, 1986). Thus, in the present study, learners' consciousness of the features of the target form was raised in helping them combine the semantic and syntactic comprehension. Consciousness-raising tasks (C-R tasks) encourage learners to notice the features of the target form without relying on the explicit rule presentation. According to Yip (1994), they help learners discover the features of the target form (i.e. usage of target form, form-meaning connection) by themselves,

Building on this rationale, it is possible to hypothesize that the form-focused activities would be applicable in the course of learning of the target form (copula be).

Previous Studies on Textual Enhancement

A number of previous studies on the effects of textual enhancement yielded positive findings for the facilitative effect of TE. Alanen (1995) examined the effects of rule presentation and visual input enhancement on the acquisition of the target form (semi-artificial Finnish locative suffixes -lla, -ssa, and -ssa) by L2



learners. The results revealed that visual input enhancement played a facilitative role on L2 learners' learning of the target form. Joudenais et al. (1995) examined the effect of TE on ten English-speaking learners' noticing of the Spanish preterit and imperfect verbs. The results showed that the subjects exposed to TE reported production of more target form in the task performance than those without. White (1998) investigated the effect of TE on French primary school students learning English possessive determiners. She found that TE increased the frequency of the target form use by the subjects. Shook (1999) investigated the effect of TE on the subjects' learning of Spanish structures (present perfect). The results revealed that the two groups that were exposed to TE performed significantly better than the control group. Izumi (2002) examined the effect of TE on the subjects learning English relative clauses. He found that the TE drew the subjects' notice on the target form. Lee (2007) investigated the effect of TE on 259 Korean adults' ability to use the target form and comprehension of the meaning. The results showed that TE helped the subjects learn the target form but did not effect comprehension. These studies confirmed that TE has potential to draw learners' attention to the target form. According to the noticing hypothesis (Schmidt, 1990), there is a high possibility that L2 learners learn what they have noticed. However, these studies also suggest that only increasing perceptual salience is not effective enough to assure success of acquisition,

for this approach is still relatively implicit, and it simply makes forms perceptually salient without offering further assistance to help learners process the input (Doughty & Willaims, 1998). Based on the process in Gass' SLA model (1997), drawing learners' attention to the target form is only the first step in the acquisition process. Other techniques to help learners process the input are needed.

Previous Research on Consciousness-raising (C-R) Tasks

A small number of studies have investigated the effectiveness of C-R tasks. These studies all suggest that C-R tasks are effective in promoting learners' noticing at the target structure and contribute to the development of the L2 explicit knowledge (Ellis, 2001; 2003). Fotos (1994) investigated the effects of C-R tasks in comparison to the traditional grammatical rule instruction on 160 Japanese university EFL learners. In her study, the learners were asked to identify features of the target structures (adverb placement and indirect object placement) by themselves and summarize these features into rules. Then the learners did a task in which they used target structures to ask and answer questions. The study used a grammaticality judgment test and a sentence production test to measure the participants' proficiency gains in the target structures. The results showed that the participants under the C-R tasks condition produced the same significant proficiency gains in the knowledge of target grammar structure as the traditional



grammar rule instruction condition. Furthermore, the subjects doing the C-R tasks maintained significant gains after a two-week period.

Harley (1998) examined the effectiveness of a series of C-R tasks on young L2 learners' (seven or eight years of age) learning of French gender. The C-R tasks consisted of several children's games to make them notice the target structures by identification and contrasting. The results showed that the C-R tasks effectively impacted learners' proficiency gains in the target structure.

Walsh (2005) developed C-R tasks and examined the effectiveness of them in Japanese high school students' writing. Learners in this study first read a passage containing target structures (some prepositions). After that, they were given a modified version of the same content passage, with the target structures replaced by blanks. Learners needed to use the target structures to fill the blanks by comparing it to the original passage. Then they were asked to write a composition by using the target structures. The results indicated that the C-R tasks were effective in drawing the learners' attention and helping them connect form-meaning relationships which may help them build implicit knowledge.

Pica et al. (2006) developed C-R tasks to examine their roles of the C-R tasks in attention-drawing and the learners' interaction. In their study, C-R tasks were similar with those in Walsh's (2005), but with more concrete designed steps and with more interaction and

negotiation of learners. The tasks consisted of five cognitive steps: (1) simple noticing of form, (2) noticing the difference, (3) noticing the gap, (4) noticing form, function, and meaning relationships, characteristic of awareness and (5) reconstruction. The results revealed the effectiveness of the C-R tasks in promoting the learners' attention to the target form and the learners' interaction.

The C-R tasks used in these studies were all designed to make learners discover the features of the target structures by themselves. The differences lay in the different target structures being focused on and different task difficulty due to the varieties of learners' ages, and different number of task steps. There were fewer task steps in Foto's (1994) and Walsh's (2005) studies than those in Harley's (1998). The learners in Foto's (1994) study were university students, high school students in Walsh's (2005) and young children in Harley's (1998). It appeared that younger children with low language proficiency needed more guided steps to help them discover the features of the target structures. Pica et al.'s (2006) study provided detailed task steps to reflect the cognitive process, which shed much light on the design of the form-focused activities in this study.

The Purpose of the Study

Based on the rationale embodied in the framework of the SLA model that an ideal SLA condition should make input salient, promote learners' awareness on the features of target form, encourage form-meaning connection, and



provide opportunities for learners to produce language output, the present study aimed to investigate the effects of the form-focused activities on helping learners learn and use the specific linguistic form of the copula be. Therefore, two general empirical results were necessary. First, it must be shown that the form-focused activities were effective in promoting learners' gains in the grammatical knowledge of the target form. Although, to some extent, previous research has confirmed this point, the effects on young Chinese EFL learners learning the English copula be have not been investigated. Second, it must be shown that the form-focused activities were effective in promoting learners' ability to use the copula be. Most previous research did not investigate the effects on language use, but the present study attempted to do so. If the results were positive, it would prove that the form-focused activities resulted in young Chinese EFL learners' learning gains of the English copula be.

Research Questions

As the present study attempted to incorporate form-focused activities into meaning-oriented learning and examine the effects of them, two experimental conditions: focus on meaning and form (FonMF) and focus on meaning (FonM) were involved, and two research questions were addressed as follows:

Did the FonMF condition help young Chinese EFL learners learn the grammatical structure of copula be better in comparison to the focus on FonM condition?

Did the FonMF condition help young Chinese EFL learners use copula be more effectively in their oral performance in comparison to the FonM condition?

FonMF and FonM Condition

Two experimental conditions were created. One was to address form-focused activities into meaning-oriented learning of the target form (copula be), which was named as focus on meaning and form (FonMF). The other experimental condition was merely meaning-oriented, named as focus on meaning (FonM).

FonMF was a condition in which participants first read a textual enhanced (TE) passage and then worked on the following activities: a reading comprehension activity, a series of consciousness-raising activities (C-R), and a reconstruction activity. Of the three activities, the reading comprehension activity and the reconstruction activity were meaning-oriented and the C-R activities were form-oriented.

FonM was a condition in which participants first read the natural passage with the same content as used in the FonMF condition. Then, the participants did the same meaning-oriented activity (the reading comprehension activity) as the FonMF group did. After that, they memorized the content of the passage, to learn the target structure during the memorization. At last, they did the same reconstruction activity as the FonMF group did. The two conditions are illustrated schematically in Table 1.



Table 1 The FonMF and the FonM Condition

Treatment	FonMF	Focus		FonM
Activities	1. reading TE passage	Meaning		1. reading a plain passage (no TE)
	2. doing a reading comprehension activity	Meaning		2. doing a reading comprehension activity
	3. doing C-R activities	Form	Meaning	3. memorizing content
	4. doing a reconstruction activity	Meaning		4. doing a reconstruction activity

Note: the shadowed is the differences between the FonMF and the FonM condition

Method

Participants

Sixty participants of the study were selected from 257 primary school students in a primary school in Guiyang city in the southwest of China. They were 10 and 11 year old fifth graders, who had learned English as a foreign language in schools for at least two years from Grade 3. They had never been to an English-speaking country and had little opportunity to use English for communicative purposes outside the classroom. They had little grammatical knowledge of the copula be and could hardly use the copula be in the oral performance based on the pretest. All participants were randomly assigned into two treatment conditions, the FonMF condition and the FonM condition, 30 participants in each condition based on the stratified sampling method. Sixty participants were divided into two groups based

on their pretest scores, ranged from the highest to lowest score. The participants in the FonMF group were selected in an odd number sequence, while those in the FonM group were in an even number sequence.

Procedure

The experiment was conducted during a seven-week period. The FonMF group was arranged on every Saturday and the FonM group every Sunday. Each participant received one and a half hours of treatment each week. Altogether, the participants received three treatments for three weekends. A pretest was administered at the beginning of Week 1, followed by three treatment sessions in each of the following three weekends, one posttest at the end of Week 4, and one delayed posttest three weeks later.



Target Form

The target form was the English copula *be*. According to Lee & Huang (2004) and Chan (2004), this form has been observed to pose difficulties for Chinese ESL beginners. Due to differences in the system of the Chinese copula and the English *be*, there are difficulties in introducing the English word *be* to Chinese EFL beginners. Even university students with years of learning experience in English still make mistakes with *be* and produce variations of *be* forms with inappropriate inflections. The present study focused on the two structures of copula *be*: ‘*be* + noun’ and ‘*be* + adjective’ because young Chinese EFL learners frequently make mistakes by omitting the copula *be* in sentences with ‘subject + noun’, and ‘subject + adjective,’ for instance.

Data Collection

The data was collected from the pretest, the posttest and the delayed posttest. The three tests were identical. The advantage of using one version of test was that it could observe directly the process of what the participants gained. The pre-test was administered to the participants two weeks before the beginning of the treatment period. A post-test was administered immediately after the treatment to measure the effects of the instructional treatments. The delayed posttest was administered three weeks after the posttest.

The pretest, the posttest, and the delayed posttest consisted of a grammatical knowledge test and an oral production test. The grammatical

knowledge test was designed to measure the participants’ grammatical knowledge about the copula *be*, and the oral production test was designed to measure participants’ ability to use the copula *be* in oral performance. The framework and details of the test were designed to parallel previous studies reviewed in Rosa & O’Neill (1999) which used this form of testing.

Grammatical Knowledge Test

The grammatical knowledge test took the form of a multiple-choice recognition test. This form of testing has been widely adopted as a measure of assessing intake of the target structures (e.g. Leow, 1997; Rosa & O’Neill, 1999). The test consisted of 20 items, the number of which was based on the number in the previous research (e.g. 30 sentences in Robinson, 2003; 28 sentences in Izumi, et al. 1999; 36 sentences in Izumi, 2002). Each item contained a picture and four sentences. The participants were asked to choose a correct sentence among four to match the picture, with three incorrect sentences as distracters. The test took 15 minutes.

Oral Production Test

In the oral production test, the participants were asked to introduce himself/herself and his/her friends. The production test took six minutes. Each participant was given three minutes to prepare. Based on the previous research concerned with task performance (e.g. Skehan & Foster, 2001; Ortega, 1999; Yuan & Ellis, 2003), participants performed better



when given a planning time than those without. Then, each participant had three minutes to perform. They received written instructions on how to perform the speaking task. Each participant used a recording device to record while they were performing.

Data Scoring and Coding

Scoring Method

In scoring the grammatical knowledge tests (data collected from the pre-post-delayed post- test), one point was given every time the correct sentence was chosen and zero if the answer was incorrect. The total score was 20.

Coding of Oral Performance

The participants' oral performance was transcribed by two trained research assistants and the researcher, and the transcripts were compared to ensure inter-rater reliability. Following previous research studies of measurement of the participants' oral performance (i.e. Foster & Skehan, 1996; Wendel, 1997; Bygate, 2001), the measures were operationalised for accuracy, complexity, and fluency.

Accuracy was measured by calculating the percentage of error-free sentences. Two factors were considered in analyzing the accurate speech of the present study. First, the domain of errors in the present study referred to the (1) disagreement of subject and be, (2) the omission of be between subject and the noun, or the adjective. The other syntactic errors, such as the omission of indefinite/ definite articles, the misuse of the lexical form other than the target form, for instance, would

not be considered as errors, for such errors were not covered in the present study. Second, in cases where participants attempted to self-correct and produced a correct form and then changed it into an incorrect form, it was coded as an error, or vice versa. Inter-rater reliability for the accuracy measure was 99.12%.

Complexity was measured by the syntactic variety. Syntactic variety in the present study referred to the total number of sentences that contained the target-structures produced in the oral performance. The quantity of target structure sentences referred to the total number of copula be (am, is, are) sentences produced by the participants, including the correct form and incorrect form that was target-like. Inter-rater reliability was 99.25%.

Fluency was calculated in terms of number of syllables per minute. It involved two measures: Rate A and Rate B. Rate A: the number of syllables within each descriptive speech, divided by its total articulation time (the number of seconds) and multiplied by 60. Inter-rater reliability for Rate A was 98.45%. Rate B: as in Rate A, the number of syllables, divided by the total articulation time (the number of seconds) and multiplied the result by 60, excluding syllables, words, phrases that were repeated, reformulated, or replaced. Inter-rater reliability for Rate B was 98%.

Data Analysis

This study examined whether the FonMF group significantly outperformed the FonM group in performance with the copula



be in the grammatical knowledge test and the oral production test, as measured by posttests and delayed posttests. In response to two Research Questions, data concerning these treatments was analyzed from two aspects: (1) a comparison of the grammatical knowledge posttest (GKT) scores and delayed posttest scores (see Table 2) and the oral production posttest (OPT) scores and the delayed posttest scores (see Table 3) between the FonMF and the FonM group.

Results of the Study

Results for Research Question 1

To answer Research Question 1, “Did the FonMF condition help young Chinese EFL learners learn the grammatical structure of copula be better in comparison to the FonM condition?”, an independent sample t-test was used to compare mean scores of grammatical knowledge posttest (GKT) and the delayed posttest of the FonMF and the FonM group. Table 2 shows comparisons of the mean scores of the two groups on the GKT posttest and the delayed posttest.

Table 2

Group	Mean	SD	t	df	Sig. (2-tailed)
Post/DePost	Post/DePost	Post/DePost	Post/DePost	Post/DePost	Post/DePost
FonMF	14.93/13.87	2.15/1.91	16.18/16.15	45.37 /45.53	.000***
FonM	7.47/7.23	1.33/1.19			

*** $p < 0.001$

As shown in Table 2, there was a significant difference ($t = 16.18$, $p = .000$) of the FonMF and the FonM group in the mean scores of the GKT posttest. There was also a significant difference ($t = 16.15$, $p = .000$) between the FonMF and the FonM group in the GKT delayed posttests. This demonstrated that the FonMF group significantly outperformed (with an average mean of 14.93/13.87) the FonM group (with an average mean of 7.47/7.23) in the GKT posttest and the delayed

posttest. In addition, a higher standard deviation (2.15/1.91) of the mean score of the FonMF group was found, compared with a lower standard deviation (1.33/1.19) of the FonM group. This indicated that some participants in the FonMF treatment achieved higher scores in the GKT posttest, whereas nearly all the participants in the FonM treatment achieved similar lower scores. It could be assumed that the FonMF condition were more effective than the FonM condition in promoting young



Chinese EFL learners' learning gains of the grammatical knowledge about the copula be. In brief, the FonMF condition helped young EFL Chinese learners learn the grammatical structure of the copula be better than the FonM condition.

Results for Research Question 2

To answer Research Question 2, "Did the FonMF condition help young Chinese EFL

learners use copula be in their oral performance more effectively in comparison to the FonM condition?," a series of independent t-tests were run to compare mean scores of the oral production posttest (OPT) and the delayed posttest between the FonMF and the FonM group. Table 3 shows comparisons of the mean scores of the two groups on the OPT posttest and the delayed posttest.

Table 3 Comparison of OPT Posttest Scores and Delayed Posttest Scores on Accuracy, Complexity and Fluency

Speech quality	Group	Mean Post/DePost	SD Post/DePost	t Post/DePost	Df Post/DePost	Sig. (2-tailed) Post/DePost	
Accuracy	FonMF	7.60/5.53	2.03/1.43	13.46/12.48	38.82/37.55	.000***	-
	FonM	2.20/2.03	.85/.56				
Complexity	FonMF	12.20/9.87	1.71/1.25	18.91/16.53	44.98/54.84	.000***	-
	FonM	5.47/5.07	.94/.98				
Fluency (RateA)	FonMF	51.74/46.32	16.57/14.86	5.47/4.25	35.94/37.23	.000***	-
	FonM	34.23/33.99	5.77/5.66				
(RateB)	FonMF	47.25/41.24	13.70/13.65	6.39/4.05	37.63/38.24	.000***	-
	FonM	30.12/30.37	5.34/5.52				

*** $p < 0.001$

As presented in Table 3, the results showed significant differences between the FonMF and the FonM group on the OPT posttest scores as well as on the OPT delayed posttest scores on each level of accuracy ($t = 13.46/12.48$, $p = .000$), complexity ($t = 18.91/16.53$, $p =$

.000) and fluency (Rate A: $t = 5.47/4.25$, $p = .000$; Rate B: $t = 6.39/4.05$, $p = .000$). The results revealed significant gains for the FonMF group (with an average mean of 7.60/5.53) over the FonM group (with an average mean of 2.20/2.03) in participants' accuracy of the



oral production, the significant gains for the FonMF group (with a mean of 12.20/9.87) than the FonM group (with a mean of 5.47/5.07) in the complexity of the oral production, and a significant positive effect for the FonMF group (with mean averages of 51.74/46.32, 47.25/33.99) compared to the FonM group (with mean averages of 34.23/41.24, 30.12/30.37). It was apparent that the FonMF condition helped young Chinese EFL learners use copula be more effectively in their oral performance than the FonM condition.

Discussion

Based on the rationale of focus on form and on empirical evidence from previous research (e.g. Alanen, 1995; Joudenais et al., 1995; Shook, 1999; White, 1998; Izumi, 2002; Lee, 2007; Fotos, 1994; Harley, 1998; Walsh, 2005; Pica et al. 2006), I predicted that the significant effects of the FonMF condition attributed to two focus on form techniques that were not involved in the FonM condition: textual enhancement (TE) and the consciousness-raising tasks (C-R) would play important roles in facilitating the FonMF participants' gains in the grammatical knowledge about the copula be and the ability to use the copula be. The findings were discussed in detail as follows.

First, textual enhancement would make the target structure in the reading passage perceptually salient. Therefore, the participants exposed to the textual enhanced passage would have their attention drawn to the enhanced copula be. The participants exposed to the TE

passage outperformed the participants without such an exposure. Therefore, it can be inferred that TE aided the participants attending to the target structure. Although this result supports the prediction, it runs counter to a number of studies in which no such facilitative effects were found (e.g. Leow, 1997, 2001; Leow et al., 2003; Overstreet, 1998; Wong, 2003).

There are a number of factors that might contribute to the mixed results. These factors involve various length of treatment and exposure to the input, different degree of enhancement (e.g. some accompanied with other method), different assessment measures of effectiveness, nature of different target forms, different ages of participants. One important difference between the present study and previous ones is that in the present study, the participants were exposed to a intensive use of TE. The participants were provided with three similar target form enhanced passages, 41 tokens, and about 60 minutes for exposure to the target structures. It might be that the more intensive exposure strengthened the effect of attending participants' attention to the target form.

Another important reason contributing to the significantly better performance of the FonMF group lies in C-R activities the participants engaged. Based on the robust assumption of C-R, it would assume that C-R tasks effectively promote the participants' notice and are beneficial to the participants' use of the target structure. The evidence can be found both in their grammatical knowledge tests and in their



oral performance tests. In the grammatical knowledge posttest, the FoMF group ($m = 14.93$) who did the C-R tasks outperformed the FonM group ($m = 7.47$) who did not. The outperformance was also found in the delayed posttest, with FonMF group ($m = 13.87$) and FonM group ($m = 7.23$). This result is similar to those studies of Fotos (1994), Harley (1998), Walsh (2005) and Pica et al. (2006), which reported a positive effect of C-R tasks to the learners' grammatical knowledge. It might indicate that C-R tasks effectively trigger the participants' motivation at noticing the features of target structures and strengthen their recognition of the form.

The present study also found that the participants in the FonMF condition outperformed the participants in the FonM condition in the oral performance. This result demonstrates the facilitative role of C-R tasks in the participants' ability to use the copula be. The oral performance of the FonMF group was significantly better than the FonM group in the posttest and the delayed posttest on the level of accuracy ($m = 7.63/5.53$ vs. $m = 2.20/2.03$), complexity ($m = 12.20/9.87$ vs. $m = 5.47/5.07$) and fluency (rate A: $m = 51.74/46.32$ vs. $m = 34.23/33.99$; rate B: $m = 47.25/41.24$ vs. $m = 30.12/30.37$). The result demonstrated that C-R tasks not only aided the participants to produce targeted sentences more accurately, but also helped the participants produce targeted sentences with more variety and more fluently. Given the robust rationale provided by the well-established SLA

model (Gass, 1997) learners can take in the target form by comprehending the semantic meaning and the syntactic of the target form. Thus, it was reasonable to expect C-R tasks to help the participants comprehend the copula be at a syntactic level. The evidence was shown in their oral performance that they correctly produced copula be.

There are several factors that might lead to this result. First, attendance to the C-R tasks reinforced the participants' attention to the copula be. There were a series of activities that required the participants to identify, distinguish, classify and generalize about the copula be by themselves. This process aroused their full attention to the function of the copula be besides this form itself. Second, the C-R activities in the present study repeated in the three treatment sessions. The participants must have maintained a strong consciousness about the use of copula be. As Ellis (2001) points out, the effectiveness of focus on form results from repeated exposure. Third, while the participants were attending the C-R tasks, they were attending to the reading passages at the same time. It might increase the opportunity for them to attend to the content of the passage so that the participants could produce more sentences with more variety. However, since previous studies did not investigate the effect of C-R tasks on learners' ability to use the target structure, this aspect is left for future research to investigate.



Suggestions for Further Study

The extent to which the results obtained generalize to other learners in different learning contexts still remains to be investigated. Thus, care needs to be taken not to over-interpret the results. Nevertheless, the results of the present study cast some light on two important issues relating to focus on form. First, TE had a positive effect on drawing young participants' attention to the target form. Second, C-R tasks might strengthen the effect of drawing young participants' attention to the target form, and might induce the participants to attend to the

function of copula be, which resulted in the better performance of the participants in their use of the copula be. However, some specific limitations are pertinent. First, with a small sample size, the study was somewhat statistically weak in its generalizations. All the findings must be accepted as hypotheses and in need of further confirmation. Second, the intensive use of treatment session might have posed a more favorable effect on the FonMF condition than the FonM condition, since the previous studies suggested that the implicit learning may take a longer time to take effect.

References

- Alanen, R. (1995). Input enhancement and rule presentation in second language acquisition. In Schmidt, R. (Ed.), **Attention and Awareness in foreign language learning** (pp. 259–302). Honolulu: University of Hawaii at Manoa.
- Bygate, M. (2001). Effects of task repetition on the structure and control of oral language. In Bygate, M., Skehan, P., & Swain, M. (Eds.), **Researching pedagogical tasks: Second language learning, teaching and testing** (pp.23-48). Pearson Education Limited.
- Chan, A.Y.W. (2004). Syntactic transfer: Evidence from the interlanguage of Hong Kong Chinese ESL learners. **The Modern Language Journal** 88 (1): 56-74.
- Chapelle, C. (1998). Multimedia CALL: Lessons to be learned from research on instructed SLA. **Language Learning and Technology**, 2 (1), 21-39.
- Doughty, C. (2001). Cognitive underpinnings of focus on form. In Robinson, P. (Ed.), **Cognition and second language instruction** (pp. 206–257). Cambridge: Cambridge University Press,.
- Doughty, C. & Williams, J. (1998). Pedagogical choices in focus on form. In Doughty, C. and Williams, J. (Eds.), **Focus on Form in Classroom Second language Acquisition** (pp. 197–261). Cambridge: Cambridge University Press.
- Ellis, R. (2001). Investigating form-focused instruction. **Language Learning**, 51, Supplement 1, 1-46.



- Ellis, R. (2003). **Task-based language I and teaching**. Oxford: Oxford University Press.
- Fotos, S. (1994). Integrating grammar instruction and communicative language use through grammar consciousness-raising tasks. **TESOL Quarterly** 28 (2): 323-351.
- Foster, P. & P. Skehan. (1996). The influence of planning and task type on second language performance. **Studies in Second Language Acquisition** 18: 299-323.
- Gass, S. (1997). **Input, interaction, and the second language learner**. Mahwah, NJ: Lawrence Erlbaum Associates.
- Harley, B. (1998). The role of focus-on-form tasks in promoting child L2 acquisition. In C. Doughty and J. Williams (Eds.), **Focus on form in classroom asecond language acquisition** (pp.156-174). Cambridge: Cambridge University Press.
- Izumi, S. (2002). Output, input enhancement, and the noticing hypothesis: An experimental study on ESL relativization. **Studies in second language acquisition** 24: 541-577.
- Izumi, S., Bigelow, M., Fujiwara, M. & Fearnow, S. (1999). Testing the output hypothesis: Effects of output on noticing and second language acquisition. **Studies in Second Language Acquisition** 21: 421-452.
- Jourdenais, R., Ota, M., Stauffer, S., Boyson, B. & Doughty, C. (1995). Does textual enhancement promote noticing? A think-aloud protocol analysis. In Schmidt, R. (Ed.), **Attention and awareness in second language learning** (Technical Report 9)(pp. 183-216). Honolulu: University of Hawaii, Second Language Teaching and Curriculum Center.
- Lee, N. & Huang, Y. Y. (2004). To be or not to be—The variable use of the verb be in the interlanguage of Hong Kong Chinese children. **RELIC** 35 (2): 211-228.
- Lee, S.K. (2007). Effects of textual enhancement and topic familiarity on Korean EFL student's reading comprehension and learning of passive voice. **Language Learning** 57, 87-118.
- Leow, R. (1997). The effects of input enhancement and text length on adult L2 readers' comprehension and intake in second language acquisition. **Applied Language Learning**, 8, 151-182.
- Leow, R. (2001). Do learners notice enhanced forms while interacting with the L2? An online and offline study of the role of written input enhancement in L2 reading. **Hispania** 84: 496-509.
- Leow, R., Egi, T., Nuevo, A. & Tsai, Y. (2003). The roles of textual enhancement and type of linguistic item in adult L2 learners' comprehension and intake. **Applied Language Learning** 13: 1-16.
- Long, M. (1991). Focus on form: a design feature in language teaching methodology. In de Bot, K., Ginsberg, R., Kramsch, C. (Eds.), **Foreign language research in cross-cultural perspective** (pp. 39-52). John Benjamin, Amsterdam.



- Norris, J. & Ortega, L. (2000). Effectiveness of L2 instruction: a research synthesis and quantitative metaanalysis. **Language Learning**, 50: 417–528.
- Ortega, L. (1999). Planning and focus on form in L2 oral performance. **Studies in Second Language Acquisition** 21: 109-145.
- Overstreet, M. (1998). Text enhancement and content familiarity: The focus of learner attention. **Spanish Applied Linguistics** 2: 229–258.
- Pica, T., Kang, Hyun-Sook & Sauro, S. (2006). Information-gap tasks: Their multiple roles and contributions to interaction research methodology. **Studies in Second Language Acquisition** 28: 301-338.
- Robinson, P. (2003). Attention and memory during SLA. In C. Doughty & M. H. Long (Eds.), **Handbook of second language acquisition** (pp. 631–678). Malden, MA: Blackwell.
- Rosa, E. & O'Neill, M. (1999). Explicitness, intake, and the issue of awareness. **Studies in Second Language Acquisition** 21: 511–556.
- Schmidt, R. & Frota, S. (1986). Developing basic conversational ability in a second language. In R. Day (ed.), **Talking to learn** (pp. 237-326). Rowley, MA: Newbury House.
- Schmidt, R. (1990). The role of consciousness in second language learning. **Applied Linguistics** 11: 17-46.
- Schmidt, R. (1994). Deconstructing consciousness in search of useful definitions for applied linguistics. **AILA Review** 11: 11–26.
- Sharwood Smith, M. (1993). Input enhancement in instructed SLA: Theoretical bases. **Studies in Second Language Acquisition** 15 (2): 165-179.
- Shook, D.J. (1999). What foreign language reading recalls reveal about the input-to-intake phenomenon. **Applied Language Learning** 5: 57-93.
- Skehan, P. (1996). A framework for the implementation of task-based instruction. **Applied linguistics** 17 (1): 38-62.
- Skehan, P. & Foster, P. (2001). Cognition and tasks. In P. Robinson (Ed.), **Cognition and second language instruction** (pp. 183–205). New York: Cambridge University Press.
- Walsh, M. (2005). **Consciousness-Raising (C-R): Its background and application**. from <http://www.walshsensei.org/Walsh2005CR.pdf>
- Wendel, J. N. (1997). **Planning and second language narrative production**. Unpublished doctoral dissertation, Temple University, Japan.
- White, J. (1998). Getting the learners attention: A typographical input enhancement study. In C. Doughty & Williams (Eds.), **Focus on form in classroom second language acquisition** (pp. 85-113). Cambridge: Cambridge University Press.



- Wong, W. (2003). Textual enhancement and simplified input: Effects on L2 comprehension and acquisition of non-meaningful grammatical form. **Applied Language Learning** 13: 17-45.
- Yip, V. (1994). Grammatical Consciousness-Raising and Learnability. In Odlin, T. (Ed.), **Perspectives on pedagogical grammar** (pp. 123-139). Cambridge: Cambridge University Press.
- Yuan, F. & Ellis, R. (2003). The effects of pre-task planning and on-line planning on fluency, complexity and accuracy in L2 oral production. **Applied Linguistics** 24: 1-27.



อนาคตภาพของขีดความสามารถด้านนวัตกรรมในการจัดการธุรกิจขนาดกลาง ที่ส่งออกเครื่องนุ่งห่มในประเทศไทย

The Scenarios of Innovative Competitiveness in Medium Sized Garment Export Business Management in Thailand

ณัฐนรินทร์ เนียมประดิษฐ์*

Natnarin Niampradit

ชูวิทย์ มิตรชอบ**

Chuwit Mitrchob

บทคัดย่อ

งานวิจัยเรื่องนี้มีวัตถุประสงค์เพื่อศึกษาอนาคตภาพทางบวกทางลบ และอนาคตภาพที่น่าจะเป็นไปได้มากที่สุดด้านนวัตกรรมในการจัดการธุรกิจส่งออกเครื่องนุ่งห่มของกลุ่มผู้ประกอบการขนาดกลาง หลังจากการรวมตัวกันเป็นประชาคมเศรษฐกิจปี 2558 การเก็บข้อมูลเป็นการใช้เทคนิคเดลฟาย และวิเคราะห์ผลกระทบไขว้ผลการศึกษาจากการมองภาพอนาคตพบภาพอนาคตทางบวก 10 ภาพ ที่สำคัญคือวัตถุดิบในการผลิตจะมีราคาถูกลงช่วยดึงดูดการลงทุนโดยตรงจากต่างประเทศเข้ามาในอาเซียนและประเทศไทย พบภาพอนาคตทางลบ 8 ภาพ ที่สำคัญคือมีการลงทุนที่สูงขึ้นทั้งในด้านเครื่องจักรอุปกรณ์ และการลงทุนพัฒนาบุคลากร ภาพอนาคตที่เป็นไปได้มากที่สุดด้านนวัตกรรมในการจัดการ 39 ภาพ ที่สำคัญคือเน้นการเป็นผู้นำหรือการพัฒนาแฟชั่น การกำหนดตำแหน่งผลิตภัณฑ์ให้ไทยเป็นศูนย์กลางแห่งการออกแบบสินค้าแฟชั่นใช้เทคโนโลยีที่ทันสมัยเป็นมิตรกับสิ่งแวดล้อมลดการใช้พลังงานและการนำระบบที่มีประสิทธิภาพมาบริหารจัดการ

คำสำคัญ: การจัดการ/อนาคตภาพ/เครื่องนุ่งห่ม/การส่งออก/ประชาคมเศรษฐกิจอาเซียน

Abstract

The objective of this research was to study the optimistic-realistic scenario, pessimistic-realistic scenario and most-probable scenario in the medium-sized garment export business after the establishment of the ASEAN Economic Community: AEC in 2015. This research applied the methodology by The Delphi technique data and the Cross-Impact Analysis. The results of the optimistic-realistic scenario found 10 scenarios. The important scenario was that the raw materials would be so cheaper that they would attract more foreigners to invest in

* นักศึกษาปริญญาโท บัณฑิต สาขาวิชาการจัดการ บัณฑิตวิทยาลัย มหาวิทยาลัยคริสเตียน

** อาจารย์ที่ปรึกษา อาจารย์ ดร.ผู้อำนวยการสำนักพัฒนาขีดความสามารถในการแข่งขันทางเศรษฐกิจ สำนักคณะกรรมการพัฒนาเศรษฐกิจและสังคมแห่งชาติ



ASEAN countries and in Thailand. The pessimistic-realistic scenario found 8 scenarios. The important scenario was that the costs of in equipment and human resource development would increase. The most-probable scenario in innovation management found 39 scenarios. The important scenario was the that emphasis should be on fashion leadership or development, positioning Thailand as a center of fashion designs; using modern and environment-friendly technology, and saving energy and implementing an effective management.

Keyword: Management/Scenario/Garment/Export/ASEAN Economic Community (AEC)

ความเป็นมาและความสำคัญ

การรวมกลุ่มทางเศรษฐกิจในอดีตที่ผ่านมา มีการรวมกลุ่มทางการค้าเกิดขึ้นระหว่างอารยธรรมมาตั้งแต่ในสมัยโบราณ นับจากการเดินทางของ มาร์โคโปโล เจ็ดศตวรรษที่ผ่านมา เศรษฐกิจโลกก็มีการเคลื่อนไหวและเกิดความร่วมมือทางการค้า ซึ่งในอนาคตการติดต่อสื่อสารรวมถึงความรู้ที่เป็นประโยชน์ต่อเศรษฐกิจและเทคโนโลยีมีแนวโน้มเพิ่มขึ้น และหลังจากที่สงครามโลกครั้งที่ 2 ยุติลง ความเสียหายจากสงครามทำให้ประเทศต่างๆ อยู่ในภาวะความอดอยาก ประเทศเหล่านั้นจึงพยายามร่วมมือฟื้นฟูเศรษฐกิจของโลกทำให้เศรษฐกิจและการส่งเสริมการค้าระหว่างประเทศขยายตัวมากขึ้น แต่เนื่องจากประเทศด้อยพัฒนามีทรัพยากรจำกัด และศักยภาพในการผลิตต่ำ และแต่ละประเทศก็พยายามตั้งกำแพงภาษี กำหนดโควตาสำหรับสินค้านำเข้าหรือใช้นโยบายคุ้มครองสินค้าที่ผลิตขึ้นภายในประเทศ ซึ่งเป็นการค้าระหว่างประเทศที่ไม่ได้ยึดหลักการการค้าเสรี จึงทำให้ประโยชน์ที่เกิดขึ้นจากการค้าระหว่างประเทศลดน้อยลงและมีความไม่เป็นธรรมในการค้ามากขึ้น

จากความไม่เป็นธรรมในด้านการค้าระหว่างประเทศซึ่งมีการได้เปรียบและเสียเปรียบกับประเทศที่อยู่ในภูมิภาคเดียวกัน ผลิตสินค้าคล้ายคลึงกัน และประสบปัญหาทางด้านเศรษฐกิจร่วมกันได้มี

การรวมกลุ่มกันและขยายการรวมกลุ่มเพื่อให้บรรลุเป้าหมายด้านเศรษฐกิจสำคัญ โดยมีหลักการและเป้าหมายของการรวมกลุ่มได้แก่ การแก้ไขระบบภาษีศุลกากร การจัดตั้งเขตการค้าเสรี เพื่อการเคลื่อนย้ายปัจจัยการผลิตอย่างเสรีและการกำหนดนโยบายร่วมกัน สมชาย ภคภาสน์วิวัฒน์ (2537) กล่าวว่า การรวมกลุ่มทางเศรษฐกิจนั้นอาจแบ่งลักษณะในการรวมตัวตามความลึกซึ่งออกเป็น 5 ระดับด้วยกัน กล่าวคือระดับแรกเป็นการรวมตัวที่เรียกว่า เขตการค้าเสรี (Free Trade Area) ระดับที่สองเป็นการรวมกลุ่มที่ลึกซึ่งกว่าระดับแรกเรียกว่า สหภาพศุลกากร (Customs Union) ระดับที่สามเป็นการรวมกลุ่มที่เราเรียกว่าตลาดร่วม (Common Market) ระดับที่สี่ สหภาพทางเศรษฐกิจหรือทางการเงิน (Economic Union หรือ Monetary Union) ระดับสุดท้ายเป็นระดับสูงสุด เราเรียกว่าสหภาพเศรษฐกิจสมบูรณ์แบบ (Total Economic Union) หรือ การรวมตัวทางเศรษฐกิจอย่างสมบูรณ์แบบ (Complete Economic Integration) หมายถึงการรวมตัวด้านการปกครอง เศรษฐกิจและการเมืองและอภินโนลสุวรรณ์ (2531) กล่าวว่า ในการรวมกลุ่มมักมีจุดหมายในการป้องกันตนเองจากกลุ่มอื่นหรือการแสวงหาอำนาจ โดยบางประเทศเข้าร่วมเพราะเต็มใจในบางประเทศเข้าร่วมเพราะไม่อาจขัดขึ้น



ประเทศไทยได้เห็นความสำคัญของการรวมกลุ่มทางเศรษฐกิจและได้เข้าร่วมสมาคมประชาชาติแห่งเอเชียตะวันออกเฉียงใต้หรืออาเซียน (Association of South East Asian Nations : ASEAN) ต่อมาได้มีข้อเสนอให้จัดตั้งเขตการค้าเสรีอาเซียน (ASEAN Free Trade Agreement : AFTA) มีวัตถุประสงค์เพื่อให้ประเทศสมาชิกค่อยๆ ยกเลิกหรือลดภาษีศุลกากร สำหรับสินค้าส่วนใหญ่ที่ค้าขายกันอยู่ ให้เหลือร้อยละ 5 ภายในระยะเวลา 15 ปี

ภายหลังที่การดำเนินการไปสู่การจัดตั้งเขตการค้าเสรีอาเซียนได้บรรลุเป้าหมาย ในการประชุมสุดยอดอาเซียน (ASEAN Summit) ครั้งที่ 8 เมื่อเดือนพฤศจิกายน 2550 ณ ประเทศกัมพูชา ที่ประชุมได้เห็นชอบให้อาเซียนกำหนดทิศทางการดำเนินงานเพื่อมุ่งไปสู่การเป็นประชาคมเศรษฐกิจอาเซียน (ASEAN Economic Community: AEC) และในการประชุมสุดยอดอาเซียน ครั้งที่ 12 ในเดือน มกราคม 2550 ณ ประเทศฟิลิปปินส์ อาเซียนได้เห็นชอบที่จะเร่งรัดการจัดตั้ง AEC จากเดิมในปี 2563 เป็นปี 2558 โดยได้ลงนามในปฏิญญาเซบูว่าด้วยการเร่งรัดการจัดตั้งประชาคมอาเซียน ในปี 2558 (Cebu Declaration on the Acceleration of the Establishment of an ASEAN Community by 2558)

ศูนย์วิจัยกสิกรไทย (2554) กล่าวว่าประชาคมเศรษฐกิจอาเซียน (ASEAN Economic Community: AEC) เป็นหนึ่งในเสาหลักของประชาคมอาเซียน ซึ่งมีเป้าหมายที่จะเสริมสร้างความสัมพันธ์ทางเศรษฐกิจของประเทศอาเซียนให้เป็นปึกแผ่นยิ่งขึ้น โดยมีเป้าหมายหลัก 4 ประการ 1) การเป็นตลาดและฐานการผลิตเดียว 2) การเสริมสร้างขีดความสามารถในการแข่งขัน 3) การพัฒนาเศรษฐกิจอย่างเสมอภาค และ 4) การบูรณาการ

เข้ากับเศรษฐกิจโลก ทั้งนี้ ประเทศสมาชิกอาเซียนตั้งเป้าจะก้าวสู่การเป็นประชาคมเศรษฐกิจอาเซียนภายในปี 2558 อันจะทำให้เกิดตลาดเดียวที่มีขนาดใหญ่ด้วยประชากรราว 580 ล้านคน และมีขนาดเศรษฐกิจเป็นมูลค่ารวมกันถึง 1.5 ล้านล้านดอลลาร์สหรัฐฯ

ในปัจจุบันการส่งออกสินค้าอุตสาหกรรมของไทยที่มีมูลค่าการส่งออกมากที่สุดคือ เครื่องคอมพิวเตอร์ อุปกรณ์และส่วนประกอบ รองลงมาได้แก่ ยานพาหนะ อุปกรณ์และส่วนประกอบ เครื่องใช้ไฟฟ้า อัญมณีและเครื่องประดับ ตามลำดับ สำหรับสินค้าอุตสาหกรรมเครื่องนุ่งห่มยังคงเป็นสินค้าส่งออกที่สำคัญเป็นอันดับ 13 ในปี 2553 อันดับ 12 ในปี 2552 และอันดับ 11 ในปี 2551 โดยมียอดส่งออก 101,461.79, 101,076.94, 115,586.36 ล้านบาท ตามลำดับ (ศูนย์เทคโนโลยีสารสนเทศและการสื่อสาร สำนักงานปลัดกระทรวงพาณิชย์, 2554) และจากข้อมูลในงานวิจัยเรื่อง “สร้างมูลค่าเพิ่มภาคอุตสาหกรรมสิ่งทอและแฟชั่นระดับรากแก้ว” กล่าวว่า “ประมาณร้อยละ 30 ของการส่งออกในอุตสาหกรรมนี้มาจากกลุ่มผู้ประกอบการขนาดกลางและขนาดย่อม (SMEs)” (ศูนย์บริการวิชาการสถาบันบัณฑิตพัฒนบริหารศาสตร์, 2550)

การสร้างการแข่งขันทางเศรษฐกิจและความมั่นคงทางสังคมอย่างยั่งยืน ในส่วนการเพิ่มสมรรถนะและขีดความสามารถในการแข่งขันของประเทศของแผนพัฒนาเศรษฐกิจและสังคมแห่งชาติ ฉบับที่ 9 จำเป็นต้องให้ความสำคัญกับการปรับโครงสร้างการผลิตและการค้าของประเทศให้ดำเนินไปในทิศทางเดียวกันสนับสนุนธุรกิจขนาดกลางและขนาดย่อมให้สามารถพึ่งพาตนเอง รวมถึงการรับถ่ายทอดเทคโนโลยีที่ทันสมัยจากธุรกิจขนาดใหญ่ โดยผสมผสานภูมิปัญญาไทยกับวิทยาศาสตร์และเทคโนโลยีสมัยใหม่ (สำนักงานคณะกรรมการ



พัฒนาการเศรษฐกิจและสังคมแห่งชาติ, 2544) ทองพันธ์ พงษ์วรินทร์(2551) กล่าวว่า ในการที่ท่านจะสร้างขีดความสามารถในการแข่งขัน เพื่อให้สามารถอยู่ในโลกของการแข่งขันกันอย่างรุนแรงในปัจจุบันนั้น ไมเคิล อี พอตเตอร์ ได้เสนอแนวคิด “การสร้างขีดความสามารถในการแข่งขัน หรือ Competitive Advantage” ประกอบด้วย 1. กลยุทธ์การเป็นผู้นำด้านต้นทุน (Cost Leadership) 2. กลยุทธ์ด้านการสร้างความแตกต่าง (Differentiation) 3. กลยุทธ์มุ่งเน้นที่จุดสนใจ (Focus)

ความสำคัญของนวัตกรรมจัดการนั้น โจเซฟ ชุมปีเตอร์ (Joseph Schumpeter, 1934) ได้กล่าวว่า ผู้ประกอบการต่างก็หาทางใช้นวัตกรรมเทคโนโลยีในการผลิตสินค้า บริการ หรือกระบวนการแบบใหม่ เพื่อสร้างประโยชน์ให้กับองค์กร ทำให้องค์กรมีกำไรจากการเป็นผู้ผูกขาด (monopoly profit) พงษ์ ภาวจิต(2548)กล่าวว่าท่ามกลางสภาวะการแข่งขันที่รุนแรงและเข้มข้นของโลกไร้พรมแดนกดดันให้องค์กรต้องค้นคิดเพิ่มขีดความสามารถในการแข่งขัน นั่นคือสรรหานวัตกรรมใหม่ๆ ในทางธุรกิจเศรษฐกิจ มะลิสุวรรณ(2549) กล่าวว่า นวัตกรรมจะทำให้เราค่อยๆ ก้าวหน้าห่างออกจากคู่แข่ง ซึ่งหากองค์กรใดไม่สามารถคิดค้นนวัตกรรมได้ ในขณะที่องค์กรอื่นๆ มีการคิดค้น เปลี่ยนแปลงและปรับปรุงกระบวนการดำเนินการต่างๆ อยู่ตลอดเวลา จะเป็นการเสี่ยงต่อผลการดำเนินงานขององค์กรนั้นๆ รวมถึงการพัฒนานวัตกรรมอย่างต่อเนื่องซึ่งเป็นกุญแจสำคัญที่ก่อให้เกิดการสร้างสรรค์และเพื่อความยั่งยืนขององค์กร ทำให้สามารถสร้างความสามารถในการแข่งขันได้

ดังนั้นการศึกษาค้นคว้าครั้งนี้ จึงศึกษาเกี่ยวกับการรวมตัวกันเป็นประชาคมเศรษฐกิจอาเซียน (ASEAN Economic Community: AEC) โดยจะศึกษาถึงผลกระทบที่จะเกิดขึ้นในอนาคตปี พ.ศ. 2558 ของ

อุตสาหกรรมเครื่องนุ่งห่มในกลุ่มผู้ประกอบการขนาดกลาง (SMEs) โดยการสร้างภาพในอนาคต คือ อนาคตภาพทางบวก (Optimistic-Realistic Scenario) อนาคตภาพทางลบ (Pessimistic-Realistic Scenario) และอนาคตภาพที่น่าจะเป็นไปได้มากที่สุด (Most Probable Scenario) มาศึกษาในการพัฒนาเชิงรุกในการวางแผนรับสถานการณ์ที่คาดว่าจะเกิดขึ้น (Scenario Planning) และการวางแผนระบบการจัดการเพื่อเพิ่มศักยภาพโดยการพัฒนาขีดความสามารถในการแข่งขัน เพื่อนำไปใช้สร้างความเข้มแข็งให้กับอุตสาหกรรมฯ ให้สามารถแข่งขันในตลาดการค้าระหว่างประเทศได้อย่างมีประสิทธิภาพต่อไป

คำถามของการวิจัย

การรวมตัวกันเป็นประชาคมเศรษฐกิจอาเซียน (ASEAN Economic Community: AEC) ปี พ.ศ. 2558 เป็นการผนึกกำลังร่วมกันของภูมิภาคซึ่งอาเซียนจะได้ประโยชน์จากขนาดของตลาด และฐานการผลิตร่วมกัน (Economy of Scale) ทำให้ประเทศไทยต้องมีการศึกษาถึงผลกระทบทั้งในด้านบวกด้านลบ และความสามารถด้านการแข่งขันในธุรกิจส่งออก โดยเฉพาะเครื่องนุ่งห่ม ทำให้ต้องมีการพัฒนาขีดความสามารถในการแข่งขัน จึงเกิดคำถามของงานวิจัยว่า “อนาคตของธุรกิจส่งออกเครื่องนุ่งห่มในกลุ่มผู้ประกอบการขนาดกลาง (SMEs) หลังจากการรวมตัวกันเป็นประชาคมเศรษฐกิจอาเซียน (AEC) ปี พ.ศ. 2558เป็นอย่างไร”

วัตถุประสงค์ของการวิจัย

การวิจัยครั้งนี้ มีวัตถุประสงค์เพื่อศึกษาอนาคตภาพทางบวกอนาคตภาพทางลบและอนาคตภาพที่น่าจะเป็นไปได้เกี่ยวกับนวัตกรรมในการจัดการหลังจากการเป็นประชาคมเศรษฐกิจอาเซียน



(ASEAN Economic Community: AEC) ในปี พ.ศ. 2558 ของธุรกิจส่งออกเครื่องนุ่งห่มในกลุ่มผู้ประกอบการขนาดกลาง (SMEs) ในประเทศไทย

วิธีการวิจัย

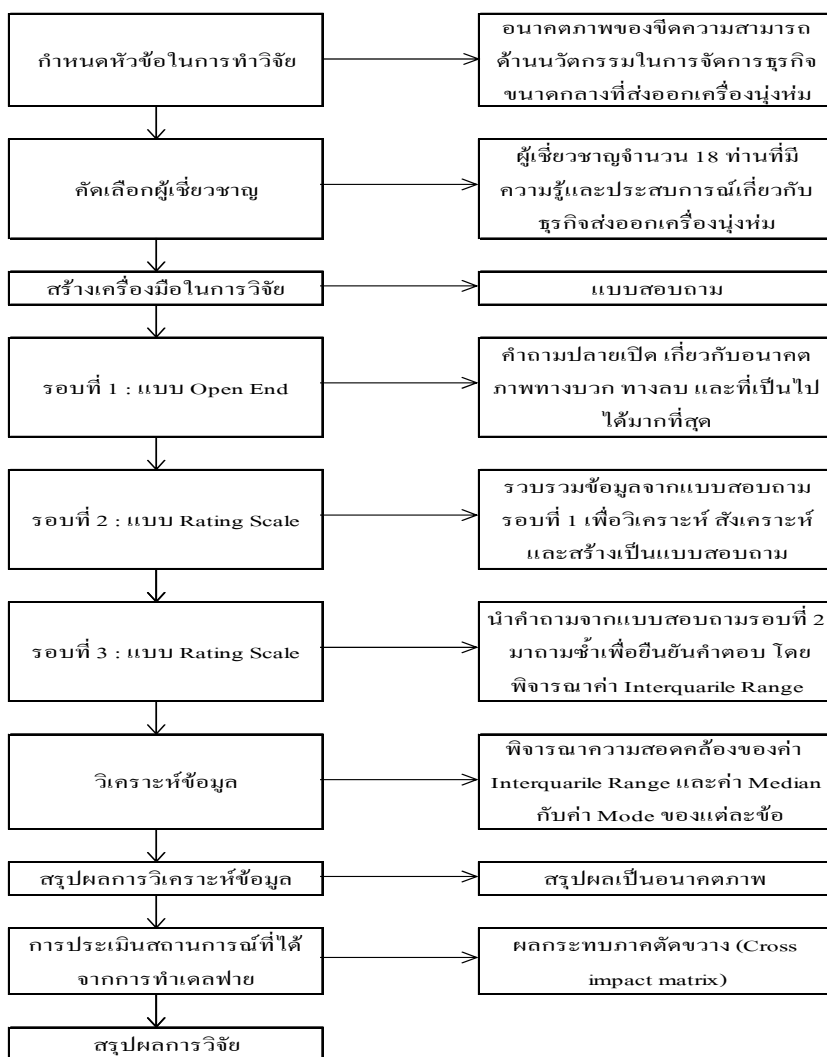
การวิจัยครั้งนี้เป็นการวิจัยเชิงคุณภาพ โดยใช้ระเบียบวิธีวิจัยอนาคต (Future Research) ซึ่งเก็บรวบรวมข้อมูลด้วยเทคนิคเดลฟาย (Delphi technique) และการวิเคราะห์ผลกระทบไขว้ (Cross impact matrix) โดยมีกระบวนการดังต่อไปนี้

การเลือกผู้เชี่ยวชาญงานวิจัยนี้มีกลุ่มผู้เชี่ยวชาญจำนวน 18 คนที่มีความรู้และประสบการณ์เกี่ยวกับธุรกิจส่งออกสิ่งทอและเครื่องนุ่งห่มในการตอบคำถามและให้ข้อมูลในขั้นตอนของการทำการวิจัยเชิงอนาคต โทมัส แมคมิลแลน (Thomas T. Macmillan, อ้างถึงใน มาลินี อุทธิเสน, 2540) ได้เสนอผลการวิจัยเกี่ยวกับผู้เชี่ยวชาญที่จะใช้ในการวิจัยด้วยเทคนิคเดลฟายว่า เมื่อมีจำนวนผู้เชี่ยวชาญตั้งแต่ 17 คนขึ้นไป อัตราการลดลงของความคลาดเคลื่อนจะยิ่งมีน้อยมาก

การเลือกสรรกลุ่มผู้เชี่ยวชาญ หมายถึง การพิจารณาผู้ที่ได้รับการฝึกฝนและมีความรู้เป็นเลิศในเรื่องนั้นๆ และรวมไปถึงผู้ที่มีประสบการณ์สามารถให้ข้อมูลที่ผู้วิจัยต้องการได้ การคัดสรรผู้เชี่ยวชาญเพื่อใช้ในการวิจัยที่ใช้เทคนิคเดลฟาย มีความสำคัญเป็นอย่างมากเนื่องจากผลการวิจัยจะถูกต้องมากน้อยเพียงใดขึ้นอยู่กับคุณภาพของผู้เชี่ยวชาญที่ผู้วิจัยคัดสรรมา ในงานวิจัยนี้จะนำเทคนิคการเลือกตัวอย่างแบบลูกโซ่ (Snowball Sampling) มาใช้ในการเลือกกลุ่มผู้เชี่ยวชาญเป็นการเลือกตัวอย่างในลักษณะการสร้างเครือข่ายข้อมูล โดยเลือกจากหน่วยตัวอย่างกลุ่มแรก และตัวอย่างกลุ่มนี้เสนอบุคคลอื่นที่มีลักษณะใกล้เคียงต่อไปโดยสามารถแบ่งกลุ่มตัวอย่างได้เป็นสี่กลุ่มดังนี้ กลุ่มผู้เชี่ยวชาญจาก

ภาครัฐ จำนวน 3 คน กลุ่มผู้เชี่ยวชาญจากกลุ่มตัวแทนของภาคเอกชน จำนวน 8 คน กลุ่มผู้เชี่ยวชาญจากภาควิชาการ จำนวน 3 คน และกลุ่มประกอบการธุรกิจส่งออก จำนวน 4 คน

ประชากรและกลุ่มตัวอย่างในการวิเคราะห์ผลกระทบภาคตัดขวาง (Cross impact matrix) จากผู้ประกอบการธุรกิจส่งออกเครื่องนุ่งห่มจำนวน 80 คน โดยแบ่งเป็น 5 กลุ่ม จากกลุ่มผู้ส่งออก โป้เป้-แพลตตินัม-ประตูน้า-สยามสแควร์-จตุจักรซึ่งสำนักให้คำปรึกษาธุรกิจระหว่างประเทศ จัดโครงการพัฒนายานธุรกิจแฟชั่น ให้กับกลุ่มผู้ส่งออกเหล่านี้เนื่องจากเป็นกลุ่มที่มีศักยภาพสูงในการส่งออก



ภาพที่ 1 กระบวนการในการทำวิจัย

การวิเคราะห์ข้อมูลและสถิติที่ใช้ในการวิจัย ผู้วิจัยเก็บรวบรวมข้อมูลในการวิจัยครั้งนี้ด้วยตนเอง โดยใช้เทคนิคเดลฟาย (Delphi Technique) การใช้แบบสอบถามปลายเปิดในรอบแรก แล้วทำการวิเคราะห์เนื้อหา (Content Analysis) จากผลการสอบถามในรอบแรกแล้ว นำมาสร้างเป็นแบบสอบถามรอบที่ 2 ในแบบเลือกตอบแบบมาตราส่วนประมาณค่า 5 สเตล นำคำตอบจากแบบสอบถามรอบที่ 2 มา

วิเคราะห์ค่าความถี่ ค่ามัธยฐาน และพิสัยระหว่างควอไทล์และตำแหน่งที่ทรงคุณวุฒิแต่ละคนตอบในการตอบแบบสอบถามรอบที่ 2 ของแต่ละคำถามสร้างเป็นแบบสอบถามรอบที่ 3 นี้ ผู้วิจัยทำการวิเคราะห์หาค่าความถี่ ร้อยละมัธยฐาน ฐานนิยม ความแตกต่างระหว่างค่ามัธยฐานกับค่าฐานนิยม ค่าพิสัยระหว่างควอไทล์นำผลที่ได้มาสรุปและสร้างอนาคตภาพจากการทำวิจัย



การวิเคราะห์ผลกระทบภาคตัดขวาง (Cross Impact Matrix) เป็นขั้นตอนของการประเมินสถานการณ์ที่ได้จากการจากการทำเดลฟาย โดยสร้างเมตริกซ์ของเหตุการณ์และผลของแนวโน้ม โดยสร้างทั้งแนวนอนและแนวตั้ง และทำการวิเคราะห์โดยที่ทำการเครื่องหมายลงในเมตริกซ์ว่าความเป็นไปได้แค่ไหนและแสดงให้เห็นถึงความสัมพันธ์ระหว่างเหตุการณ์ต่างๆ การวิเคราะห์เมตริกซ์ผลกระทบไขว้ของอนาคตภาพโดยใช้เกณฑ์ค่ามัธยฐานเช่นเดียวกันกับเทคนิคเดลฟาย (Delphi technique) และใช้ค่าเปอร์เซ็นต์ในการวิเคราะห์ความสัมพันธ์ของตัวแปร

ผลการวิจัย

ผลจากการใช้เทคนิคเดลฟาย (Delphi technique) พิจารณาจากค่าสถิติที่ใช้ ได้แก่ เกณฑ์แนวโน้มในการพิจารณาข้อกระทงที่เป็นไปได้ คือ ค่ามัธยฐาน (Median) มีค่า 3.5 ขึ้นไป เกณฑ์ในการพิจารณาความสอดคล้องของผู้เชี่ยวชาญ คือ ค่าพิสัยระหว่างควอไทล์ (Interquartile Range) มีค่าไม่เกิน 1.5 ค่าฐานนิยมลบด้วยค่ามัธยฐาน (Mode - Median) มีค่าไม่เกิน 1.0

อนาคตภาพทางบวก (Optimistic-Realistic Scenario) ทั้งหมด 10 ภาพตามความเห็นของผู้เชี่ยวชาญ ดังนี้ 1) วัตถุดิบในการผลิตจะมีราคาถูก 2) จะช่วยดึงดูดการลงทุนโดยตรงจากต่างประเทศเข้ามาในอาเซียนและประเทศไทย 3) ผู้บริโภคจะได้รับสินค้าหรือบริการที่มีคุณภาพมากขึ้น ราคาถูกลง มีความหลากหลายมากขึ้น 4) ธุรกิจส่งออกเครื่องนุ่งห่มจะมีโอกาสขยายตัวมากขึ้นจากการพัฒนาแนวคิดให้ไทยเป็นศูนย์กลางการออกแบบสินค้าแฟชั่น 5) จะมีการรวมกลุ่มกันในระหว่างผู้ผลิตมากขึ้นตั้งแต่การรวมกลุ่มของอุตสาหกรรมต้นน้ำ กลางน้ำ จนถึงปลายน้ำ 6) ผู้ผลิตจะพัฒนาสินค้าและบริการ

อย่างต่อเนื่องเพื่อรองรับการแข่งขัน 7) ไทยจะสามารถขยายการส่งออกสินค้าไปยังประเทศในกลุ่มอาเซียน เนื่องจากมีฐานลูกค้ามากขึ้น 8) กระบวนการผลิตจะมีการปรับตัวให้ทันสมัย ประหยัดมีคุณภาพ และรวดเร็วโดยการแลกเปลี่ยนความรู้ 9) อำนาจการต่อรองกับลูกค้าออกกลุ่มจะมากขึ้น ทำให้โอกาสในการขายสินค้าออกกลุ่มสูงขึ้น 10) ภาพรวมผลิตภัณฑ์มวลรวม (GDP) ภายในประเทศของอุตสาหกรรมฯ จะมีแนวโน้มที่จะเพิ่มขึ้น

อนาคตภาพทางลบ (Pessimistic-Realistic Scenario) ทั้งหมด 8 ภาพตามความเห็นของผู้เชี่ยวชาญ ดังนี้ 1) จะมีการลงทุนที่สูงขึ้น ทั้งในด้านเครื่องจักรอุปกรณ์ และการลงทุนพัฒนาบุคลากร รวมถึงระบบการขนส่ง 2) จะมีการเคลื่อนย้ายทุนจากไทยไปยังประเทศอื่นๆ เนื่องจากต้นทุนที่ถูกกว่า 3) ผู้ประกอบการที่มีต้นทุนสูงและประสิทธิภาพการดำเนินงานต่ำจะต้องขายหรือปิดกิจการ 4) ผู้บริโภคจะมีทางเลือกที่มากขึ้นมีโอกาสที่จะบริโภคสินค้าและบริการที่ถูกลงจากสินค้าต่างประเทศทำให้สินค้าในประเทศขายได้น้อยลง 5) การจ้างงานในประเทศจะลดลงจากจำนวนโรงงานที่ลดลง 6) แรงงานและการพัฒนาฝีมือแรงงานจะลดน้อยลง เนื่องจากแรงงานไปอยู่ในอุตสาหกรรมอื่นๆ แทน 7) ราคาของผลิตภัณฑ์จะต่ำลง เพื่อตอบสนองการแข่งขันจะมีการแข่งขันระหว่างผู้ประกอบการไทยกันเอง เช่น การตัดราคาทำให้ได้ผลตอบแทนการลงทุนต่ำลง 8) ส่วนแบ่งการตลาดในประเทศจะลดลงไป

อนาคตภาพที่น่าจะเป็นไปได้มากที่สุด (Most-Probable Scenario) เกี่ยวกับนวัตกรรมในการจัดการทั้งหมด 39 ภาพโดยแบ่งเป็น 5 ด้านดังนี้

ด้านที่ 1 Product Innovations : 1) จะเน้นการเป็นผู้นำหรือการพัฒนาแฟชั่น แทนการเป็นผู้ติดตามเพื่อเพิ่มโอกาสในการขาย 2) จะมีการผลิตสินค้าที่มีความหลากหลายรูปแบบจากความต้องการ



ของผู้ซื้อที่มีความหลากหลายมากขึ้น 3) จะมีการผลิตสินค้าจากวัตถุดิบที่หลากหลายมากขึ้นจากการลดภาษีนำเข้าตามข้อตกลง 4) จะมีการพัฒนารูปแบบสินค้าและบริการอยู่ตลอดเวลาทำให้เกิดการพัฒนาอย่างต่อเนื่องเป็นรูปธรรม 5) จะมีการสร้างอัตลักษณ์เฉพาะตัวของสินค้ามากขึ้นทำให้ลอกเลียนแบบได้ยากขึ้น 6) จะมีการพัฒนาการผลิตผ้าและเครื่องนุ่งห่มจากเส้นใยอื่นที่มีแหล่งวัตถุดิบต้นน้ำในอาเซียนเอง 7) ผู้ผลิตจะหาวัตถุดิบง่ายขึ้นคุณภาพดีขึ้นจากประเทศสมาชิก 8) จะมีการผลิตสินค้าหรือบริหารใหม่ที่เน้นรูปแบบเฉพาะที่มีการแสดงความเป็นไทย

ด้านที่ 2 Process Innovations : 1) จะมีการนำวัตถุดิบที่แตกต่างหลากหลายมาผลิตสินค้าโดยการนำเข้าวัตถุดิบจากประเทศต่างในกลุ่มอาเซียน 2) จะมีการพัฒนาการออกแบบที่หลากหลายมากขึ้นจากวัตถุดิบที่หลากหลาย 3) จะมีการใช้เทคโนโลยีที่ทันสมัยเป็นมิตรกับสิ่งแวดล้อมลดการใช้พลังงานรักษาสีสิ่งแวดล้อมมากขึ้น 4) จะมีการพัฒนามาตรฐานการผลิตสูงขึ้นจากการแลกเปลี่ยนความรู้ในภูมิภาค 5) จะมีการเคลื่อนย้ายปัจจัยการผลิตได้อย่างเสรีสามารถผลิตที่ใดก็ได้ที่มีต้นทุนต่ำ 6) จะมีการผลิตที่รวดเร็วขึ้นจากการแลกเปลี่ยนทางเทคโนโลยีกับประเทศต่างๆในกลุ่มฯ 7) จะมีการศึกษาความแตกต่างทางสังคม วัฒนธรรม เพื่อพัฒนาการออกแบบ และกระบวนการผลิต 8) จะมีการเปลี่ยนแปลงกระบวนการผลิตหรือกระบวนการนำเสนอผลิตภัณฑ์การพัฒนาสินค้าและบริการร่วมกันเป็นสินค้าเฉพาะของ AEC 9) จะมีการเพิ่มระบบช่องทางการจัดจำหน่ายให้มีความหลากหลายเหมาะสมกับการค้าระหว่างประเทศ

ด้านที่ 3 Position Innovation : 1) จะมีการกำหนดตำแหน่งผลิตภัณฑ์ให้ไทยเป็นศูนย์กลางแห่งการออกแบบสินค้าแฟชั่น 2) จะมีการพัฒนาสู่

การผลิตตามรูปแบบสินค้าที่คิดขึ้นมาเอง (Original Design Manufacturer : ODM) และการผลิตภายใต้รูปแบบและตราสินค้าของตนเอง (Original Brand Manufacturer : OBM) 3) จะมีการกำหนดตำแหน่งผลิตภัณฑ์ให้ราคาสูงและคุณภาพสูงขึ้น 4) จะมีการจัดกลุ่มและศึกษาพฤติกรรมผู้บริโภคอย่างลึกซึ้งเพื่อกำหนดตำแหน่งผลิตภัณฑ์ที่เหมาะสม

ด้านที่ 4 Paradigm Innovations : 1) จะมีการเปลี่ยนแปลงทางเทคโนโลยีสมัยใหม่ มีการนำเทคนิคใหม่ๆ มาใช้ในการผลิต 2) จะมีการเปลี่ยนแปลงวัฒนธรรม เปลี่ยนค่านิยม ทักษะคติ ความเชื่อต่างๆ ให้ทันสมัย 3) ผู้ประกอบการส่งออกเครื่องนุ่งห่มจะมีการร่วมมือกันในลักษณะของการจัดการห่วงโซ่อุปทาน (Supply Chains) มากขึ้น 4) จะมีการเปลี่ยนแปลงโครงสร้างองค์กรให้มีการทำงานอย่างเป็นระบบ มีการบังคับบัญชาที่ชัดเจน 5) จะมีการเปลี่ยนแปลงกลยุทธ์ มีการพัฒนาในการนำกลยุทธ์ที่เหมาะสมทันสมัยมาปรับเปลี่ยนใช้ 6) จะมีการเปลี่ยนแปลงตัวบุคคลในการบริหารมีการจ้างบุคคลภายนอกมาเป็นผู้บริหารระดับสูง 7) จะมีการใช้เทคโนโลยีที่ทันสมัยและเป็นมิตรกับสิ่งแวดล้อมลดการใช้พลังงานมากขึ้นมุ่งการช่วยเหลือสังคมเพื่อให้ผู้บริโภคยอมรับมากขึ้น 8) จะมีการเปลี่ยนแนวคิดจากคู่แข่งมาเป็นพันธมิตรทางการค้ากับประเทศต่างๆในกลุ่มอาเซียน

ด้านที่ 5 นวัตกรรมในการจัดการด้านอื่นๆ: 1) จะมีการสนับสนุนเงินทุนจากภาครัฐเพื่อพัฒนาด้านบุคลากรและเทคโนโลยี 2) จะมีการสร้างระบบเครือข่ายในการขนส่งหลายรูปแบบที่เชื่อมโยงต่อกัน 3) จะมีการนำระบบบริหารจัดการที่มีประสิทธิภาพรวดเร็วมาปรับใช้ให้เหมาะสมกับธุรกิจ 4) ภาครัฐและเอกชนจะมีสร้างกระบวนการหรือเครื่องมือที่จะทำให้เกิดประสิทธิผลในด้านผู้ขายสามารถวางแผนการผลิต ได้อย่างมีประสิทธิภาพมีความ



รวดเร็วแม่นยำในการส่งมอบสินค้าแก่ผู้ซื้อ 5) การให้ความสำคัญกับการสร้างตราสินค้า (Brand) 6) จะมีการสร้างบุคลากรรุ่นใหม่ที่มีความสามารถด้านภาษาและความสามารถในการบริหารจัดการมากขึ้น 7) จะมีลดการแข่งขันระหว่างผู้ประกอบการไทย 8) จะมีการยกระดับสินค้า และมีการแบ่งระดับสินค้าให้มีความชัดเจนเพื่อความเหมาะสมกับตลาดที่แตกต่างกัน 9) ภาครัฐและเอกชนจะมีการร่วมมือสร้างกระบวนการหรือเครื่องมือที่จะทำให้เกิดประสิทธิผลในด้านผู้ซื้อได้รับความสะดวกในการซื้อสินค้า 10) จะมีการการส่งผ่านองค์ความรู้ในลักษณะของวิธีปฏิบัติที่ทำให้องค์กรประสบความสำเร็จ (Best Practice) จนนำไปสู่การจัดการความรู้ (Knowledge Management : KM)

ผลจากการเก็บข้อมูลการวิจัยโดยใช้เทคนิคการวิเคราะห์ผลกระทบไขว้ (Cross-Impact

Analysis) จากผู้ประกอบการธุรกิจส่งออกเครื่องนุ่งห่มจำนวน 80 คนพบว่าผู้ประกอบการส่งออกเครื่องนุ่งห่มเห็นด้วยกับภาพอนาคตโดยมีภาพอนาคตในด้าน Process innovations เป็นภาพที่เห็นด้วยมากที่สุด และด้านนวัตกรรมในการจัดการด้านอื่นๆ เป็นอนาคตภาพที่เป็นไปได้มากที่สุด และด้าน Product Innovations มีความเป็นไปได้ที่จะเกิดขึ้นน้อยที่สุดในส่วนผลของปฏิสัมพันธ์จากเมทริกซ์ผลกระทบไขว้พบว่าอนาคตภาพด้าน Optimistic-Realistic, Pessimistic-Realistic, Product Innovations, Position Innovations และ Another Innovations มีแนวโน้มของปฏิสัมพันธ์ไปในทิศทางที่ส่งผลให้เกิดเหตุการณ์ผลกระทบต่ออนาคตภาพอื่นๆ ในด้านบวก ในส่วนของอนาคตภาพด้าน Process innovations และ Paradigm innovations พบว่าไม่มีแนวโน้มของปฏิสัมพันธ์ที่จะส่งเสริมหรือยับยั้งเหตุการณ์อื่นๆ

ตารางที่ 1

ความคิดเห็นต่อภาพอนาคตของผู้มีส่วนเกี่ยวข้อง

ภาพอนาคต	ความเห็นต่อภาพอนาคต				ความเป็นไปได้ที่จะเกิดในอนาคต			
	Mean	Median	Mode	Std. Deviation	Mean	Median	Mode	Std. Deviation
Optimistic-Realistic	4.2625	4	5	0.8381	4.2500	4	4	0.7547
Pessimistic-Realistic	4.3250	4.5	5	0.8385	3.7375	3.5	3	1.1222
Product innovations	4.3000	4	5	0.7531	3.6625	4	5	1.1245
Process innovations	4.4125	5	5	0.7411	4.2250	4	4	0.5948
Position innovations	4.1500	4	4	0.8434	4.0000	4	4	0.7795
Paradigm innovations	4.2625	4	4	0.7588	4.5375	5	5	0.5017
Another innovations	4.2750	5	5	0.9137	4.5500	5	5	0.5253



ตารางที่ 2
เมทริกซ์ผลกระทบไขว้ของอนาคตภาพ

	1	2	3	4	5	6	7
1 Optimistic-Realistic	X	+	+	0	+	0	+
2 Pessimistic-Realistic	0	X	-	-	-	0	0
3 Product innovations	+	+	X	+	+	0	0
4 Process innovations	+	+	+	X	+	0	+
5 Position innovations	+	0	0	0	X	0	+
6 Paradigm innovations	0	0	+	0	+	X	+
7 Another innovations	+	+	+	+	+	+	X
Total	+	+	+	0	+	0	+

สรุปผลและข้อเสนอแนะ

สรุปผลการวิจัยครั้งนี้ จากวัตถุประสงค์เพื่อศึกษา อนาคตทางบวกทางลบและอนาคตภาพที่น่าจะเป็นไปได้เกี่ยวกับนวัตกรรมในการจัดการหลังจากการเป็นประชาคมเศรษฐกิจอาเซียน (ASEAN Economic Community: AEC) ในปี พ.ศ. 2558 ของธุรกิจส่งออกเครื่องนุ่งห่มในกลุ่มผู้ประกอบการขนาดกลาง (SMEs) ในประเทศไทยพบภาพอนาคตทางบวก 10 ภาพภาพอนาคตทางลบพบ 8 ภาพภาพอนาคตที่เป็นไปได้มากที่สุดด้านนวัตกรรมในการจัดการ 5 ด้านรวม 39 ภาพ

ในด้านการสร้างขีดความสามารถในการแข่งขัน(Competitive Advantage)จากภาพอนาคตพบว่า

1. กลยุทธ์การเป็นผู้นำด้านต้นทุน (Cost Leadership) วัตถุดิบในการผลิตจะมีราคาถูกลง จะมีการรวมกลุ่มกันในระหว่างผู้ผลิตมากขึ้นตั้งแต่

การรวมกลุ่มของอุตสาหกรรมต้นน้ำ กลางน้ำ จนถึงปลายน้ำในลักษณะของห่วงโซ่อุปทาน (Supply Chains) มากขึ้น กระบวนการผลิตจะมีการปรับตัวให้ทันสมัยประหยัดมีคุณภาพและรวดเร็ว

2. กลยุทธ์ด้านการสร้างความแตกต่าง (Differentiation) จะมีการพัฒนารูปแบบสินค้าและบริการอยู่ตลอดเวลาทำให้เกิดการพัฒนาอย่างต่อเนื่องเป็นรูปธรรมและจะมีการสร้างอัตลักษณ์เฉพาะตัวของสินค้ามากขึ้นทำให้ลอกเลียนแบบได้ยากขึ้นจะมีการนำวัตถุดิบที่แตกต่างหลากหลายมาผลิตสินค้าโดยการนำเข้าวัตถุดิบจากประเทศต่างๆ ในกลุ่มประชาคมเศรษฐกิจอาเซียน จะมีการพัฒนาการออกแบบได้หลากหลายมากขึ้นจากวัตถุดิบที่หลากหลายภาครัฐและเอกชนจะมีการสร้างกระบวนการหรือเครื่องมือที่จะทำให้เกิดประสิทธิภาพต่อผู้ซื้อและผู้ขาย



3. กลยุทธ์มุ่งเน้นที่จุดสนใจ (Focus) การพัฒนาแนวคิดให้ไทยเป็นศูนย์กลางการออกแบบสินค้าแฟชั่นรวมทั้งจะมีการผลิตสินค้าหรือบริการใหม่ที่น่าเน้นรูปแบบเฉพาะที่มีการแสดงความเป็นไทยมากขึ้นจะมีการศึกษาความแตกต่างทางสังคมวัฒนธรรม เพื่อพัฒนาการออกแบบ และกระบวนการผลิตจะมีการเปลี่ยนแปลงกระบวนการผลิตหรือกระบวนการนำเสนอผลิตภัณฑ์การพัฒนาสินค้าและบริการร่วมกันเป็นสินค้าเฉพาะของ ประชาคมเศรษฐกิจอาเซียนจะมีการเพิ่มระบบช่องทางการจัดจำหน่ายให้มีความหลากหลายเหมาะสมกับการค้าระหว่างประเทศจะมีการจัดกลุ่มและศึกษาพฤติกรรมผู้บริโภคอย่างลึกซึ้งเพื่อกำหนดตำแหน่งผลิตภัณฑ์ที่เหมาะสม

ข้อเสนอแนะในการวิจัยครั้งนี้ประกอบด้วย อนาคตภาพของธุรกิจส่งออกเครื่องนุ่งห่มของกลุ่มผู้ประกอบการขนาดกลาง (SMEs) ในประเทศไทยเกี่ยวกับอนาคตภาพทางบวก (Optimistic-Realistic Scenario) ได้แก่ผู้ประกอบการธุรกิจส่งออกเครื่องนุ่งห่มควรมีการวางแผนล่วงหน้าเกี่ยวกับการจัดซื้อและการจัดหาแหล่งวัตถุดิบในการผลิต การเตรียมแผนโครงการธุรกิจในอนาคตเพื่อตอบสนองและการนำเสนอแผนให้นักลงทุนจากต่างประเทศที่จะเข้ามาในประเทศไทย ควรพัฒนาสินค้าและบริการอย่างต่อเนื่องรวมถึงการพัฒนากระบวนการผลิตให้ทันสมัย ประหยัดมีคุณภาพและรวดเร็วโดยการรวมกลุ่มกันในระหว่างผู้ผลิตมากขึ้นเพื่อการแลกเปลี่ยนความรู้ ตั้งแต่การรวมกลุ่มของอุตสาหกรรมต้นน้ำ กลางน้ำ จนถึงปลายน้ำ และการวางแผนเกี่ยวกับกำลังการผลิตเพื่อตอบสนองการขยายการส่งออกสินค้าไปยังประเทศในกลุ่มอาเซียน ในด้านอนาคตภาพทางลบ (Pessimistic-Realistic Scenario) ควรมีการวางแผนในเรื่องของเงินทุนที่จำเป็นที่จะต้องใช้ในการลงทุนในด้านเครื่องจักรอุปกรณ์ และการลงทุนพัฒนา

บุคลากร ควรมีการหาแหล่งเงินทุนในระยะยาวและแหล่งเงินทุนหมุนเวียน และการวางแผนเกี่ยวกับบุคลากรเพื่อรักษาแรงงานของผู้ประกอบการและอนาคตภาพที่น่าจะเป็นไปได้มากที่สุด (Most-Probable Scenario) ผู้ประกอบการธุรกิจส่งออกเครื่องนุ่งห่มควรหันมาศึกษาในเรื่องการออกแบบสินค้าและการพัฒนาแฟชั่นโดยการเป็นผู้สร้างและเป็นผู้นำแฟชั่นของตนเอง ซึ่งควรจะออกแบบให้สินค้ามีความหลากหลายและการออกแบบเฉพาะสินค้าที่มีอัตลักษณ์และแสดงความเป็นไทยจะทำให้โลกเลียนแบบได้ยากขึ้นศึกษาในการใช้วัตถุดิบในการผลิตทั้งภายในประเทศและประเทศในอาเซียนด้วยกัน เพื่อความประหยัดในต้นทุนซึ่งจะเกิดจากอัตราภาษีควรมีการศึกษาเกี่ยวกับความแตกต่างทางสังคมวัฒนธรรม เพื่อพัฒนาการออกแบบแฟชั่น การนำเทคโนโลยีที่ทันสมัยเป็นมิตรกับสิ่งแวดล้อมลดการใช้พลังงานมากขึ้นมาใช้ เนื่องจากในอนาคตผู้บริโภคจะให้ความสนใจในเรื่องสิ่งแวดล้อมมากขึ้น และเพิ่มระบบช่องทางการจัดจำหน่ายให้มีความหลากหลายทันสมัย โดยการใช้เทคโนโลยีเข้ามาช่วยในการนำเสนอและขายสินค้าจากการพัฒนาเรื่องแฟชั่นโดยการกำหนดตำแหน่งผลิตภัณฑ์ให้ไทยเป็นศูนย์กลางแห่งการออกแบบสินค้าแฟชั่น จึงควรพัฒนาผู้ผลิตให้เป็นผู้ผลิตสินค้าด้วยตราสินค้าของตนเอง Original Brand Manufacturer (OBM) ในการส่งออก ดังนั้นผู้ประกอบการจึงควรศึกษาเกี่ยวกับการส่งเสริมการตลาดระดับโลก (International Promotion) อีกด้วย

นอกจากการพัฒนาเรื่องเทคโนโลยีแล้ว ผู้ประกอบการธุรกิจส่งออกเครื่องนุ่งห่ม ควรมีการพัฒนาทางด้านวัฒนธรรม ค่านิยม ทักษะคติ ความเชื่อต่างๆ ให้ทันสมัย การเปลี่ยนแปลงโครงสร้างองค์กรให้มีการทำงานอย่างเป็นระบบ มีการจ้างบุคคลภายนอกมาเป็นผู้บริหารระดับสูงเพื่อใช้ความสามารถ ประสิทธิภาพและความชำนาญในการจัดการธุรกิจ



ควรมีการร่วมมือกันในกลุ่มผู้ประกอบการในประเทศ และเป็นพันธมิตรทางการค้ากับประเทศต่างๆ ในลักษณะของ ห่วงโซ่อุปทาน (Supply Chains) และภาครัฐควรมีการวางแผนเกี่ยวกับการสนับสนุนเงินทุน เพื่อพัฒนาด้านบุคลากรและเทคโนโลยี และการสร้างระบบเครือข่ายในการขนส่งหลายรูปแบบที่เชื่อมโยงต่อกัน ภาครัฐและเอกชนควรสร้างกระบวนการหรือเครื่องมือที่จะทำให้เกิดประสิทธิภาพในด้านผู้ขายและผู้ซื้อได้รับความสะดวกในการซื้อสินค้า เช่นระบบการขนส่งมวลชนที่มีประสิทธิภาพ การพัฒนาแหล่งธุรกิจ และควรนำระบบการบริหารจัดการที่มีประสิทธิภาพรวดเร็วมาปรับใช้ให้เหมาะสมกับธุรกิจ

ข้อเสนอแนะในการทำวิจัยครั้งต่อไป

1. ควรมีการศึกษาวิจัยภาพอนาคตของภาคธุรกิจอื่นๆ ที่อาจจะได้รับผลกระทบจากการเป็นประชาคมเศรษฐกิจอาเซียน (ASEAN Economic Community: AEC) ในปี พ.ศ. 2558
2. ควรมีการศึกษาวิจัยภาพอนาคตของการออกแบบแฟชั่นเครื่องนุ่งห่มโดยเฉพาะ
3. ควรมีการศึกษาวิจัยรูปแบบของความแตกต่างทางสังคม วัฒนธรรม ของประชาคมเศรษฐกิจอาเซียน (ASEAN Economic Community: AEC) เพื่อการพัฒนาธุรกิจส่งออกเครื่องนุ่งห่มให้ตรงกับความต้องการ
4. ควรมีการศึกษาวิจัยเกี่ยวกับระบบการจัดการสมัยใหม่ที่มีความเหมาะสมกับธุรกิจส่งออกเครื่องนุ่งห่ม

เอกสารอ้างอิง

- กรมเจรจาการค้าระหว่างประเทศกระทรวงพาณิชย์. (2552). **แนวทางการผลักดันภาคเอกชนไทย. ในการใช้ประโยชน์จาก AEC.** ธันวาคม (อัดสำเนา).
- กฤษดา กรุดทอง. (1987). **การวิจัยเชิงอนาคต.** วารสารการวิจัยเพื่อการพัฒนา. ฉบับที่ 3. การรวมกลุ่มทางเศรษฐกิจ. เข้าได้จาก www.maceducation.com/e-knowledge/2423112100/01.html (ออนไลน์). สืบค้น วันที่ 22 มิถุนายน 2554.
- การรวมกลุ่มทางเศรษฐกิจในภูมิภาคเอเชีย. (เข้าถึงจาก www.oknation.net/blog/Polsciphayao51/2010/09/23/entry-1) สืบค้น วันที่ 22 มิถุนายน 2554.
- จุมพล พูลภัทรชีวิน. (2529). **การวิจัยอนาคต.** วารสารวิธีวิทยาการวิจัย. จากข่าวสารวิจัยการศึกษา ปีที่1 ฉบับที่ 1 เดือนมกราคม - เมษายน หน้า 22-24.
- ทองพันชั่ง พงษ์วารินทร์. (2551). **การสร้างขีดความสามารถในการแข่งขัน.** กรกฎาคม Column How to. Post Today.
- นาคยา ปิณฑานนท์. (2526). **อนาคตศาสตร์.** พิมพ์ครั้งที่ 1 กรุงเทพมหานคร: พีระพัฒนา.
- พงษ์ ภาวิจิตร. (2548). **42 นวัตกรรมทางธุรกิจ: ยุทธวิธีสู่ความเป็นเลิศเหนือคู่แข่ง.** กรุงเทพมหานคร: เนชั่นบุ๊คส์.



- ศูนย์เทคโนโลยีสารสนเทศและการสื่อสารโดยความร่วมมือของกรมศุลกากร. (2554). **มูลค่าการส่งออกของอุตสาหกรรมสิ่งทอและเครื่องนุ่งห่มไทย**. (อัคราเน).
- ศูนย์บริการวิชาการสถาบันบัณฑิตพัฒนบริหารศาสตร์. (2550). **สร้างมูลค่าเพิ่มภาคอุตสาหกรรมสิ่งทอและแฟชั่นระดับรากแก้ว**. 18 กันยายน.
- ศูนย์ศึกษาการค้าระหว่างประเทศ มหาวิทยาลัยหอการค้าไทย. (2552) **ผลกระทบของประชาคมเศรษฐกิจอาเซียน (AEC) ต่อเศรษฐกิจการค้าของไทย ใน 6 ปีข้างหน้า**. สิงหาคม
- เศรษฐพงศ์ มะลิสุวรรณ. (2549). **การจัดการนวัตกรรม (Innovation Management)**. เข้าได้จาก <http://msitresearch.edublogs.org/> (ออนไลน์). สืบค้นเมื่อวันที่ 8 เมษายน 2554.
- สมชาย ภคภาสน์วิวัฒน์. (2537). **การรวมกลุ่มทางเศรษฐกิจ**. วารสารเอเชียปริทัศน์. ปีที่ 15 ฉบับที่ 1 (ประจำเดือนมกราคม-เมษายน 2537): 1-7 สำนักงานปลัดกระทรวงพาณิชย์ ศูนย์เทคโนโลยีสารสนเทศและการสื่อสาร. (2554).
- สำนักงานเศรษฐกิจอุตสาหกรรม (สศอ.) กระทรวงอุตสาหกรรม. (2550). **สรุปภาวะเศรษฐกิจอุตสาหกรรม ปี 2550 และแนวโน้มปี 2551**. ธันวาคม.
- สำนักงานเศรษฐกิจอุตสาหกรรม(สศอ.) กระทรวงอุตสาหกรรม. (2546). **โครงการจัดทำแผนแม่บทอุตสาหกรรม สาขาส่งออกและเครื่องนุ่งห่ม**. ธันวาคม.
- อรรถิ นวลสุวรรณ์. (2531). **พัฒนาการของประชาคมยุโรปตั้งแต่ ค.ศ. 1980**. กรุงเทพมหานคร: โรงพิมพ์จุฬาลงกรณ์. มหาวิทยาลัย
- Joseph Schumpeter. (1934). **Managing Innovation Key Issues in Innovation Management, The Theory of Economic Development**.
- Robert B textor. (1980). **A Handbook on Ethnographic Futures Research**. Stanford, Calif. :Stanford University.
- Wilson, I.H. (1978). **Scenarios.Handbooks of Futures Research**. Westport Connecticut: Greenwood Press.