

การศึกษาแนวคิดคติจักรวาลวิทยาในพระพุทธศาสนา
จากงานจิตรกรรมล้านนาเพื่อการสร้างสรรค์ศิลปะร่วมสมัย
A Study on Buddhist Cosmology Conception in Lan Na Paintings
for the Creations of Contemporary Arts

ฉลองเดช คุณานูมาต¹
Chalongdej Kuphanumat

บทคัดย่อ

งานวิจัยนี้มีวัตถุประสงค์ที่จะศึกษาถึงประวัติความเป็นมา ความเชื่อ เกี่ยวกับเรื่องคติจักรวาลวิทยาในพระพุทธศาสนา และศึกษาแนวคิด สัญลักษณ์ รูปแบบทางศิลปกรรมของงานจิตรกรรมล้านนาที่สะท้อนคติจักรวาลวิทยา ตลอดจนสังเคราะห์องค์ความรู้เกี่ยวกับคติจักรวาลวิทยาในพระพุทธศาสนาจากงานจิตรกรรมล้านนา นำมาสร้างสรรค์ศิลปะร่วมสมัย

ดำเนินการวิจัยโดยใช้ระเบียบวิจัยเชิงสร้างสรรค์ศิลปะ ทำการศึกษาแนวคิดคติจักรวาลวิทยาในพระพุทธศาสนาจากงานจิตรกรรมล้านนา โดยวิธีการศึกษาทางประวัติศาสตร์ ประวัติศาสตร์ศิลปะ นำเสนอด้วยวิธีการพรรณนาวิเคราะห์ และนำองค์ความรู้ที่ได้รับจากการศึกษาวิจัย มาเป็นแรงบันดาลใจและแนวทางในการสร้างสรรค์งานศิลปกรรม ซึ่งเป็นกระบวนการปฏิบัติงาน การทดลอง และการบันทึกขั้นตอนต่างๆอย่างเป็นระบบ

ผลการวิจัยพบว่า คติจักรวาลวิทยาพุทธศาสนา คือ แนวคิดสำคัญที่ใช้อธิบายโครงสร้างทางจิตวิญญาณของมนุษย์ ด้วยการสร้างจินตภาพที่แสดงธรรมชาติฝ่ายนามธรรม โดยเทียบเคียงให้สอดคล้องกับธรรมชาติทางรูปธรรมจากโลกทัศน์ของคนในสมัยโบราณ ทั้งนี้ จักรวาลในคติความเชื่อของชาวพุทธ หมายถึง ปริมาณแห่งภพภูมิ ทั้ง 3 หรือไตรภูมิ ได้แก่ กามภูมิ รูปภูมิ และอรุณภูมิ ซึ่งเป็นการแสดงสถานะชีวิตของสรรพสัตว์ รวมทั้งรูปพรรณสัณฐานและองค์ประกอบของโลกจักรวาลทางกายภาพ

¹ ผู้ช่วยศาสตราจารย์ ประจำภาควิชาทัศนศิลป์ คณะจิตรศิลป์ มหาวิทยาลัยเชียงใหม่ และ นักศึกษาปริญญาดุษฎีบัณฑิต สาขาวิชาภูมิภาคลุ่มน้ำโขงและสาละวินศึกษา บัณฑิตวิทยาลัย มหาวิทยาลัยราชภัฏเชียงใหม่

ในบริบทของสังคมวัฒนธรรมล้านนา คตินิจกรวาลวิทยายังเป็นรากฐานสำคัญของภูมิปัญญาดั้งเดิม ซึ่งแสดงให้เห็นถึงพลังความศรัทธาในพระพุทธศาสนา และสถาบันพระมหากษัตริย์ โดยการถ่ายทอดผ่านวรรณกรรมและศิลปกรรม จากการศึกษาแนวคิดสัญลักษณ์ และรูปแบบทางศิลปกรรมของงานจิตรกรรมล้านนาพบว่า เนื้อหาเรื่องคตินิจกรวาลมีทั้งที่ปรากฏอยู่ในภาพเขียนเล่าเรื่องพุทธประวัติ ชาดก วรรณกรรมพื้นบ้าน และสื่อความหมายด้วยรูปทรงสัญลักษณ์ รูปแบบและกรรมวิธีในการสร้างสรรค์งานจิตรกรรมล้านนามีลักษณะเด่นและสามารถสื่อความหมายเชิงสัญลักษณ์โดยสัมพันธ์เชื่อมโยงกับงานศิลปกรรมแขนงอื่น ๆ ภายในพุทธสถานล้านนาแบบเป็นองค์รวม ทั้งนี้ สัมฤทธิผลของการสร้างสรรค์ยังทำหน้าที่เป็นสื่อศิลปะที่สะท้อนความหมายอันลึกซึ้งของหลักธรรมในพระพุทธศาสนา นอกจากนี้ ผู้วิจัยได้นำความรู้ที่ได้รับจากการศึกษามาเป็นแรงบันดาลใจในการสร้างสรรค์ผลงานศิลปะร่วมสมัย รูปแบบศิลปะสื่อประสม และศิลปะแนวจัดวาง โดยการตีความหมายจากแนวคิดคตินิจกรวาลวิทยาในงานจิตรกรรมล้านนา เพื่อการอนุรักษ์และสืบสานวัฒนธรรมวิถีชีวิตอันเป็นผลผลิตทางพุทธปัญญาของชาวพุทธ

คำสำคัญ: 1. คตินิจกรวาลวิทยาในพระพุทธศาสนา. 2. จิตรกรรมล้านนา.
3. การสร้างสรรค์ศิลปะร่วมสมัย.

Abstract

The objectives of this research were to study the history and beliefs related to the conception of Buddhist cosmology as well as the ideas, symbols and art forms in Lan Na paintings, which reflected the conception of cosmology, and synthesize the knowledge to create contemporary art.

The research was conducted, using creative research methodology. This research employed the historical and the art historical methodologies to study the conception of Buddhist cosmology in Lan Na paintings. The presentation was given through a descriptive analysis, whereas the knowledge derived from the study provided an inspiration and guidelines for the creation of art works, which, by all means, were a systematic procedure of practice, experimentation and systematic step-by-step recording.

The results showed that the conception of Buddhist cosmology was an important concept that explains human spiritual structure. The explanation was achieved by creating an imagery which depicted the nature of abstractedness and compared it to the corresponding concrete aspects of nature according to the world view of people in the past. The conception of Buddhist cosmology referred to the three worlds: the nether or sensual world, the corporeal world and the ethereal or formless world. These depicted the status of all creatures, including the physical features and components of the universe or cosmos. In the Lan Na social and cultural contexts, the cosmology concept was an important basis of the old wisdom which was indicative of their strong faith in Buddhism and the monarchy as reflected in their literature and art. In the study of Lan Na painting in terms of conception, symbolism and art forms, it was found that cosmology concepts identified in the paintings were also related to the story of the Buddha, the Jataka, and folk literature as conveyed through symbols. The formats and techniques of Lan Na paintings were distinctive and conveyed symbolic meanings related to other kinds of art disciplines found in Lan Na Buddhist sites in a holistic manner. This creative accomplishment was also an artistic medium that reflected the profound meaning of the Buddhist Dharma. Moreover, the researcher was able to use the knowledge gained from the study as an inspiration to create contemporary art works in the form of mixed media and installation. The works were derived from the cosmology concept in Lan Na paintings, thereby preserving and continuing thought and culture which were the products of Buddhist intellect.

Keywords: 1. Buddhist Cosmology 2. Lan Na paintings 3. The creations of contemporary Arts

บทนำ

จักรวาลวิทยา คือวิชาที่ว่าด้วยโลกธาตุ อันมีขอบเขตที่กว้างไกลทั้งในกาลและเทศะ เป็นการศึกษาองค์ประกอบและความสัมพันธ์เชื่อมโยงกันของสรรพสิ่งทั้งหลาย ในอินเดียสมัยโบราณองค์ความรู้เรื่องจักรวาลมีมาตั้งแต่ก่อนสมัยพุทธกาล พุทธศาสนาก็มิได้ปฏิเสธแนวคิดดังกล่าว ทั้งยังได้นำเอาวิชาจักรวาลวิทยามาใช้ให้เป็นประโยชน์ในการเทศน์สั่งสอนประชาชน เพียงแต่ปรับปรุงแก้ไขหรือเปลี่ยนแปลงเนื้อหา เพื่อให้สอดคล้องกับพระธรรมวินัยของพระพุทธองค์เท่านั้น (ราชบัณฑิตยสถาน, 2550 : 206) จักรวาลวิทยาในพุทธศาสนา คือ ปริณทลแห่งภพภูมิทั้ง 3 หรือไตรภูมิ เป็นการแสดงสถานะชีวิตของสรรพสัตว์ในจักรวาล การจะไปเกิดในสถานะชีวิตระดับใด ขึ้นอยู่กับกรรมดีกรรมชั่วของตน (พระธรรมปิฎก, 2542 : 12) สรรพสัตว์ทั้งหลายย่อมเกิดขึ้น ตั้งอยู่ และดับไปวนเวียนอยู่ในสามภูมิไม่มีที่สิ้นสุด เรียกว่า วัฏสงสาร² นอกเหนือจากการเวียนว่ายตายเกิดในไตรภูมิ หรือโลกียภูมิแล้ว พระพุทธศาสนายังมีหนทางหลุดพ้นออกจากวัฏสงสารไปสู่โลกุตตรภูมิหรือนิพพาน ซึ่งเป็นสถานะชีวิตที่ห่างไกลกิเลส สามารถตัดกรรม ไม่ต้องเวียนว่ายตายเกิดอีกต่อไป ในคัมภีร์ทางพุทธศาสนายังมีความรู้เกี่ยวกับรูปลักษณะสัณฐานและองค์ประกอบของโลกจักรวาล อันเป็นที่อยู่อาศัยของสรรพสัตว์ในภพภูมิต่าง ๆ ไว้อย่างละเอียดครบถ้วน ซึ่งเป็นการสร้างจินตภาพที่สะท้อนถึงรูปลักษณะธรรมชาติฝ่ายนามธรรม เพื่ออธิบายโครงสร้างทางจิตของมนุษย์ โดยอาศัยเทียบเคียงให้สอดคล้องกับรูปธรรมบางส่วนของประสบการณ์ในโลกแห่งวัตถุ (ระวี ภาวิไล, 2543 : 28-29)

คติจักรวาลเป็นแนวคิดที่เข้ามาพร้อมกับการเผยแพร่ศาสนาฮินดูและศาสนาพุทธ จนเป็นที่ยอมรับของผู้คนในดินแดนเอเชียตะวันออกเฉียงใต้ มาตั้งแต่ราวพุทธศตวรรษที่ 19 (สน สีมাত্রัง, 2533 : 1) ในบริบทของสังคมและวัฒนธรรมไทย ความรู้จากคติจักรวาลวิทยาและไตรภูมิ มีความหมายอย่างยิ่งในด้านการสร้างค่านิยมทางสังคม ทศนคติ และโลกทัศน์ของผู้คน อีกทั้งยังเป็นรากฐานสำคัญของภูมิปัญญาดั้งเดิมที่สะท้อนพลังความศรัทธาในพระพุทธศาสนา และความยิ่งใหญ่ของพระมหากษัตริย์ (วิไลรัตน์ ยั่งรอด, 2540 : 68) ชาวพุทธในสังคมไทยถ่ายทอดแนวคิดคติจักรวาลด้วย

² วัฏสงสาร หรือ สังสารวัฏ หมายถึง การเวียนเกิด เวียนตาย ด้วยอำนาจกิเลส กรรม และวิบาก กล่าวคือ เมื่อกิเลสเกิดขึ้นจึงเป็นเหตุให้ทำกรรม เมื่อทำกรรมแล้วย่อมได้รับวิบากคือผลของกรรมนั้น เมื่อได้รับผลกรรมอันเป็นปัจจัยให้กิเลสเกิดขึ้นอีกแล้วทำกรรม แล้วต้องเสวยผลของกรรมหมุนเวียนต่อไปไม่มีที่สิ้นสุด ทำให้เกิดการเวียนว่ายตายเกิด หรือวงจรแห่งทุกข์

วรรณกรรมและศิลปกรรม เพื่อช่วยปลูกฝังความเชื่อเรื่องเรื่องกฎแห่งกรรม การละเว้นจากกรรมชั่ว การสร้างกรรมดี ส่งผลให้สังคมไทยมีความร่มเย็นเป็นสุขสืบมา โดยเฉพาะงานจิตรกรรมล้านนาที่อาศัยเรื่องราวและรูปสัญลักษณ์ จากการตีความเนื้อหาจากคติจักรวาลวิทยาในพุทธศาสนา นำมาเป็นแรงบันดาลใจในการสร้างสรรค์ ถ่ายทอดจินตนาการ ผ่านภาพเล่าเรื่องภาพภูมิต่างๆ และรูปทรงสัญลักษณ์ ที่สามารถสะท้อนถึงความลึกซึ้งของหลักพุทธธรรม ด้วยรูปแบบงดงามเปี่ยมไปด้วยคุณค่าทางศิลปะ



รูปที่ 1 สมุดภาพไตรภูมิ ฉบับอักษรล้านนา



รูปที่ 2 จิตรกรรมสีฝุ่นบนแผงไม้คอสอง ภายในวิหารหน้าแต้ม วัดพระธาตุลำปางหลวง อ.เกาะคา จ.ลำปาง



รูปที่ 3 ภาพแสดงคติจักรวาลวิทยาในรอยพระพุทธรูปบาทไม้ประดับมุก วัดพระสิงห์ จ.เชียงใหม่



รูปที่ 4 ภาพเขาพระสุเมรุ ลายรดน้ำบนอาสนา วัดพระธาตุศรีจอมทอง จ.เชียงใหม่

การพัฒนาเศรษฐกิจและสังคมส่งผลให้วิถีการดำเนินชีวิตของคนในสังคมไทยในปัจจุบันเปลี่ยนแปลงไปอย่างมาก กระบวนทัศน์ในการพัฒนา (development paradigm) ของมนุษย์ ที่นำเอาวิทยาศาสตร์ เทคโนโลยี ซึ่งมนุษย์คิดขึ้นไปเอาเปรียบธรรมชาติ และเอาเปรียบมนุษย์ด้วยกันเอง มากกว่าการเคารพและรักษาไว้อย่างพึงพาอาศัยกัน ส่งผลให้เกิดวิกฤตการณ์ด้านต่างๆ และความเสื่อมของระบบคุณธรรม สิ่งสำคัญที่เป็นพลังผลักดันให้โลกทัศน์และค่านิยมในสังคมไทยเปลี่ยนแปลงก็คือ ความคิดในเรื่องโลกวิสัย (Secularization) อันเป็นต้นตอของความคิดแบบแยกส่วน แต่ก่อนคนไทยมองโลกในลักษณะที่เป็นองค์รวม ไม่มีการแบ่งแยกโลกทางวัตถุกับโลกทางธรรม และจิตวิญญาณตามคตินิจจวาลวิทยาแบบไตรภูมิในพระพุทธศาสนา อันเป็นระบบความเชื่อในมิติทางจิตวิญญาณ ซึ่งทำให้สรรพสิ่งต่างๆ ทางกายภาพ รวมทั้งกิจกรรมของมนุษย์ทั้งหมด มีความประสานเชื่อมโยงกันด้วยมิติความสัมพันธ์อย่างเป็นองค์รวม (ศรีศักร วัลลิโภดม, 2556 : 48) บูรณาการทุกสิ่งทุกอย่างให้มีความสัมพันธ์กันอย่างเป็นพลวัต และมีความสลับซับซ้อนมีเครือข่ายเชื่อมโยง จนไม่สามารถแยกส่วนออกจากกันได้

การสร้างสรรค์ผลงานศิลปะร่วมสมัย ซึ่งอยู่ภายใต้กระแสความเปลี่ยนแปลงทางเศรษฐกิจ สังคม แบบทุนนิยม บริโภคนิยม จึงเป็นสาเหตุให้ศิลปินมีอิสระในการสร้างสรรค์อย่างมาก วิถีคิดและรูปแบบมุ่งเน้นการแสดงออกถึงเอกลักษณ์เฉพาะตน (individual) โดยเชื่อว่าเป็นความก้าวหน้า และจะเป็นที่ยอมรับได้จากวงการศิลปะในระดับสากล ส่งผลให้แนวทางการสร้างสรรค์งานศิลปะเปลี่ยนแปลงไปจากในอดีต ซึ่งมีรากเดิมผูกกับพระพุทธศาสนา และสถาบันพระมหากษัตริย์ตลอดมา (เจตนา นาควัชระ, 2546 : 305) อย่างไรก็ดี ยังมีศิลปินร่วมสมัยของไทยบางส่วนที่เล็งเห็นความสำคัญของพระพุทธศาสนาอันเป็นแก่นของวัฒนธรรมไทย ทำการศึกษาค้นคว้าตีความพุทธปรัชญา และแนวคิดคตินิจจวาลวิทยาในพระพุทธศาสนา เพื่อนำมาเป็นแรงบันดาลใจและแนวทางในการสร้างสรรค์ศิลปะร่วมสมัย เช่น การสร้างสรรค์ผลงานชุดธรรมศิลป์ โดยศาสตราจารย์เกียรติคุณชูลูด นิ่มเสมอ โครงการสร้างสรรค์ ภาพไตรภูมิสมัยรัชกาลที่ 9 เฉลิมพระเกียรติพระบาทสมเด็จพระเจ้าอยู่หัวโดยศาสตราจารย์ปรีชา เกาทอง โครงการวิจัยเรื่อง การตีความคำสอนในพระพุทธศาสนากับการสร้างสรรค์ศิลปะร่วมสมัย โดยศาสตราจารย์วิโชค มุกตามณี และจิตรกรรมขนาดใหญ่ในนามบิณฑุวรรณภูมิ ของอาจารย์ปัญญา วิจินธนสาร เป็นต้น



รูปที่ 5 ภาพสวรรค์ชั้นดาวดึงส์ จิตรกรรมไตรภูมิรัชกาลที่ 9
ศิลปิน ปรีชา เตาทอง



รูปที่ 6 ผลงานชื่อ อาณาจักรวาล
ศิลปิน ปัญญา วิจิทรนสาร

การสืบทอดความคิดสร้างสรรค์ทางวัฒนธรรม ด้วยฐานคิดว่าวัฒนธรรมไม่ใช่ภาพที่หยุดนิ่ง แต่เป็นภาพที่เคลื่อนไหว และวัฒนธรรมคือพลังความคิดสร้างสรรค์ (อานันท์ กาญจนพันธ์, 2542 : 21) ที่สามารถปรับตัวเข้ากับความเปลี่ยนแปลงอย่างรวดเร็วในสังคมปัจจุบันได้ งานศิลปะร่วมสมัยที่ได้รับแรงบันดาลใจจากแนวคิดคติจักรวาลวิทยา จะเป็นสื่อในการสร้างสำนักทางศีลธรรม รวมไปถึงเป็นเครื่องมือที่มีประสิทธิภาพในการสร้างความภาคภูมิใจ ความมั่นใจในวัฒนธรรม และช่วยกระตุ้นให้ตระหนักถึงคุณค่าและความสำคัญของภูมิปัญญาอันเป็นแก่นของวัฒนธรรม การวิจัยเรื่อง “การศึกษาแนวคิดคติจักรวาลวิทยาในพระพุทธศาสนาจากงานจิตรกรรมล้านนา เพื่อการสร้างสรรค์ศิลปะร่วมสมัย” มีลักษณะเป็นงานวิจัยเชิงสร้างสรรค์ศิลปะ ซึ่งมีองค์ประกอบอยู่ 2 ส่วน โดยส่วนแรก เป็นการศึกษาแนวคิดคติจักรวาลของพุทธศาสนาที่ปรากฏในงานจิตรกรรมล้านนา เพื่อให้ได้องค์ความรู้ ข้อเท็จจริงอย่างต่อแท้ ส่วนที่สองเป็นการสร้างสรรค์ศิลปะร่วมสมัย โดยสังเคราะห์องค์ความรู้เกี่ยวกับคติจักรวาลวิทยาที่ได้รับจากการศึกษาวิจัยเบื้องต้น นำมาใช้เป็นแรงบันดาลใจและแนวทางในการสร้างสรรค์ เพื่อแสดงให้เห็นวัฒนธรรมวิถีคิด อันเป็นผลผลิตทางพุทธิปัญญาของชาวพุทธ ตลอดจนเป็นสื่อศิลปะที่สะท้อนคุณค่าและความหมายของหลักพุทธธรรม

วัตถุประสงค์ของการวิจัย

1. เพื่อศึกษาประวัติความเป็นมา ความเชื่อ เกี่ยวกับเรื่องคติจักรวาลวิทยาในพระพุทธศาสนาที่ปรากฏในงานจิตรกรรมล้านนา
2. เพื่อศึกษาแนวคิด สัญลักษณ์ และรูปแบบทางศิลปกรรมเนื่องในพระพุทธศาสนา ของงานจิตรกรรมล้านนาที่สะท้อนคติจักรวาลวิทยาในพุทธศาสนา
3. เพื่อสร้างสรรค์ศิลปะร่วมสมัย ให้เป็นสื่อศิลปะที่สะท้อนคุณค่าและความหมายของหลักพุทธธรรม โดยการสังเคราะห์องค์ความรู้เกี่ยวกับคติจักรวาลวิทยาในพระพุทธศาสนาจากงานจิตรกรรมล้านนา นำมาเป็นแรงบันดาลใจและแนวทางในการสร้างสรรค์

วิธีดำเนินการวิจัย

ดำเนินการวิจัยโดยใช้ระเบียบวิธีวิจัยเชิงสร้างสรรค์ศิลปะ (Creative Research) ทำการศึกษาแนวคิดคติจักรวาลวิทยาในพระพุทธศาสนาจากงานจิตรกรรมล้านนา และนำองค์ความรู้ที่ได้รับจากการศึกษามาสังเคราะห์ เพื่อสร้างสรรค์งานศิลปะร่วมสมัยซึ่งมีวิธีดำเนินการวิจัยแบ่งออกเป็น 2 ส่วน ดังนี้

ส่วนที่ 1 การดำเนินการวิจัยส่วนนี้ เป็นการศึกษาเชิงประวัติศาสตร์และประวัติศาสตร์ศิลปะเกี่ยวกับคติจักรวาลวิทยาในพระพุทธศาสนาจากงานจิตรกรรมล้านนา โดยใช้ระเบียบวิธีวิจัยเชิงคุณภาพ (Qualitative Research) ทำการศึกษาข้อมูลภาคเอกสาร (Document Research) และศึกษาภาคสนาม (Field Survey) ในพุทธสถานล้านนา ทำการศึกษาด้วยวิธีการทางประวัติศาสตร์ (Historical Method) ทำการเก็บข้อมูลภาคสนามเกี่ยวกับแนวคิดคติจักรวาลวิทยาในงานจิตรกรรมล้านนา วิเคราะห์ข้อมูลโดยวิธีการจำแนกไปตามรูปแบบของงานศิลปะ ด้วยวิธีการพรรณนาวิเคราะห์ (Descriptive Analysis) รวมทั้งอธิบายตีความตามเนื้อหาสาระที่ปรากฏอยู่ในงานพุทธศิลป์เหล่านั้น เพื่อให้ได้ความรู้ข้อเท็จจริงเกี่ยวกับประวัติความเป็นมา ความเชื่อ แนวคิดสัญลักษณ์ และรูปแบบทางศิลปกรรมของงานจิตรกรรมล้านนาที่สะท้อนคติจักรวาลวิทยาในพุทธศาสนา

ส่วนที่ 2 การดำเนินการวิจัยส่วนนี้ เป็นการสร้างสรรค์ศิลปะร่วมสมัย โดยสังเคราะห์องค์ความรู้ที่ได้รับจากการศึกษาวิจัยส่วนที่ 1 มาเป็นแรงบันดาลใจและแนวทางในการสร้างสรรค์ผลงานศิลปกรรม ซึ่งเป็นกระบวนการปฏิบัติงาน การทดลอง และการบันทึกขั้นตอนต่างๆอย่างเป็นระบบ ตลอดจนการนำเสนอผลการสร้างสรรค์

ผลการวิจัย

1. คติจักรวาลวิทยาพุทธศาสนา คือ แนวคิดสำคัญที่ใช้อธิบายโครงสร้างทางจิตวิญญาณของมนุษย์ ด้วยการสร้างจินตภาพที่แสดงธรรมชาติฝ่ายนามธรรม โดยเทียบเคียงให้สอดคล้องกับธรรมชาติทางรูปธรรมจากโลกทัศน์ของคนในสมัยโบราณ ทั้งนี้ จักรวาลในคติความเชื่อของชาวพุทธ หมายถึง ปริมหณฑลแห่งภพภูมิทั้ง 3 หรือไตรภูมิ ได้แก่ กามภูมิ รูปภูมิ และอรุภูมิ ซึ่งเป็นการแสดงสถานะชีวิตของสรรพสัตว์ รวมทั้งรูปพรรณสัณฐานและองค์ประกอบของโลกจักรวาลทางกายภาพ ในบริบทของสังคมวัฒนธรรมล้านนา คติจักรวาลวิทยายังเป็นรากฐานสำคัญของภูมิปัญญาดั้งเดิม ซึ่งแสดงให้เห็นถึงพลังความศรัทธาในพระพุทธศาสนา และสถาบันพระมหากษัตริย์ โดยการถ่ายทอดผ่านวรรณกรรมและศิลปกรรม

2. จิตรกรรมล้านนาที่มีเนื้อหาเกี่ยวกับคติจักรวาลมีทั้งที่ปรากฏอยู่ในภาพเขียน

เล่าเรื่องพุทธประวัติ ชาดก วรรณกรรมพื้นบ้าน และสื่อความหมายด้วยรูปทรงสัญลักษณ์ รูปแบบและกรรมวิธีในการสร้างสรรค์งานจิตรกรรมล้านนามีลักษณะเด่นและสามารถสื่อความหมายเชิงสัญลักษณ์โดยสัมพันธ์เชื่อมโยงกับงานศิลปกรรมแขนงอื่น ๆ ภายในในพุทธสถานล้านนาแบบเป็นองค์รวม ทั้งนี้ สมฤทธิผลของการสร้างสรรค์ ยังทำหน้าที่เป็นสื่อศิลปะที่สะท้อนความหมายอันลึกซึ้งของหลักธรรมในพระพุทธศาสนา

3. การสร้างสรรค์ผลงานศิลปะร่วมสมัย โดยนำความรู้ที่ได้รับจากการศึกษามาเป็นแรงบันดาลใจและแนวทางในการสร้างสรรค์ผลงาน รูปแบบศิลปะสื่อประสม และศิลปะแนวจิตวาง ด้วยการตีความหมายจากแนวคิดคติจักรวาลวิทยาในงานจิตรกรรมล้านนา เพื่อการอนุรักษ์และสืบสานวัฒนธรรมวิถีคิด อันเป็นผลผลิตทางพุทธปัญญาของชาวพุทธ ให้เป็นสื่อศิลปะที่สะท้อนคุณค่าและความหมายของหลักพุทธธรรม

อภิปรายผล

1. คติจักรวาลวิทยาพุทธศาสนา คือ แนวคิดสำคัญที่ใช้อธิบายโครงสร้างทางจิตวิญญาณของมนุษย์ ด้วยการสร้างจินตภาพที่แสดงธรรมชาติฝ่ายนามธรรม โดยเทียบเคียงให้สอดคล้องกับธรรมชาติทางรูปธรรมจากโลกทัศน์ของคนในสมัยโบราณ จากข้อมูลประวัติศาสตร์อินเดีย พบว่า องค์ความรู้เรื่องจักรวาลมีมาตั้งแต่ก่อนสมัยพุทธกาล โลกทัศน์แบบอินเดียโบราณเกี่ยวกับจักรวาลที่ถ่ายทอดกันมาในคัมภีร์พุทธศาสนา ศาสนาฮินดู พราหมณ์ และเชน สอดคล้องกับ ระเบียบวาทะ (2543) ได้อธิบายว่า เนื้อหาในพระไตรปิฎกกล่าวถึงลักษณะของโลกธาตุหรือจักรวาลอยู่เสมอ พุทธพจน์ที่ทรงตรัสสอนเรื่องโลกธาตุหรือจักรวาล ก็เพื่อเป็นพื้นฐานของการแสดงธรรมที่นำไปสู่การปฏิบัติเพื่อความหลุดพ้นเท่านั้น เสถียรโกเศศ (2515) กล่าวว่า จักรวาลในคติความเชื่อของชาวพุทธ หมายถึง ปริมาณแห่งภพภูมิทั้ง 3 หรือ ไตรภูมิ ได้แก่ กามภูมิ 11 รูปภูมิ 16 และอรุณภูมิ 4 รวมเป็น 31 ภพภูมิ ซึ่งเป็นการแสดงสถานะชีวิตของสรรพสัตว์ ความหมายของ กามภูมิ คือ สถานะชีวิตระดับต่ำของผู้ที่ยังข้องอยู่ด้วยกามตัณหา มีความโลภ โกรธ หลง ประกอบด้วยอบายภูมิและสุคติภูมิ ส่วนรูปภูมิ หรือรูปพรหม คือสถานะชีวิตระดับกลางที่มีความสุขอันไม่มีเรื่องกามแต่ยังมีรูปร่างอยู่ และอรุณภูมิ หรืออรุณพรหม คือสถานะชีวิตระดับสูงไม่มีรูปมีแต่จิต นอกเหนือจากการเวียนว่ายตายเกิดในไตรภูมิ หรือโลกิยภูมิแล้ว พระพุทธศาสนายังมีหนทางหลุดพ้นออกจากสังสารวัฏ ได้ไปสู่โลกุตตรภูมิ สอดคล้องกับงานวิจัยของ พัน ดอกบัว (2550) กล่าวว่า วิถีปฏิบัติเพื่อนำไปสู่พระนิพพาน ได้แก่ สมณะกัมมัญฐาน และวิปัสสนากัมมัญฐาน หลักการสำคัญของพระพุทธศาสนา นั่นคือ วัฏสงสาร การเวียนว่ายตายเกิด และกฎแห่งกรรม ทำดีได้ดี ทำชั่วได้ชั่ว เพราะหนทางปฏิบัติของพระพุทธศาสนา ก็เพื่อหลุดพ้นจากวัฏสงสารอันเป็นความทุกข์

แห่งการประพุดิปฏิบัติตามหลักศีลธรรมอันดีงามดังกล่าว จึงส่งผลให้สังคมไทยมีความร่มเย็นเป็นสุข คติจักรวาลวิทยาในพระพุทธศาสนายังเป็นรากฐานสำคัญของภูมิปัญญาดั้งเดิม ที่ใช้อธิบายปรากฏการณ์ต่าง ๆ ในสังคมและวัฒนธรรมไทย ตลอดจนเป็นแรงบันดาลใจในการสร้างสรรค์งานศิลปกรรมในดินแดนแถบนี้ด้วย อาจกล่าวได้ว่า คติจักรวาลคือภาพสะท้อนพลังความศรัทธาในพระพุทธศาสนา และความยิ่งใหญ่ของพระมหากษัตริย์ในรูปของงานศิลปกรรมที่ปรากฏให้เห็นหลากหลายรูปแบบตามสภาวะของบุคคล เป็นไปตามที่ วิลเลียม ยังรอด (2540) กล่าวไว้ว่า งานศิลปกรรมที่สะท้อนเรื่องคติจักรวาลที่มีความสัมพันธ์กับพระพุทธเจ้า มักพบเป็นงานพุทธศิลป์อยู่ตามวัดวาอาราม ส่วนคติจักรวาลที่เกี่ยวข้องกับพระมหากษัตริย์ มักพบในงานศิลปะสถาปัตยกรรมในพระบรมมหาราชวัง รวมทั้งกฎระเบียบในการปฏิบัติยกย่องบุคคลให้เปรียบเสมือนพระอินทร์ หรือพระโพธิสัตว์ตามคติในพุทธศาสนา และเป็นสมมุติเทพตามคติความเชื่อของพราหมณ์

2. จิตรกรรมล้านนาที่สะท้อนถึงแนวคิดคติจักรวาลวิทยาในพุทธศาสนา พบว่า มีทั้งที่ปรากฏอยู่ในภาพเขียนเล่าเรื่องพุทธประวัติ ชาดก วรรณกรรมพื้นบ้าน และสื่อความหมายด้วยรูปทรงสัญลักษณ์ ศิลปินล้านนาในอดีตได้สร้างสรรค์จิตรกรรมขึ้นด้วยพลังความศรัทธาในพระพุทธศาสนา ซึ่งนับเป็นวิธีการสร้างบุญกุญแจไว้วัตถุเพื่อถวายเป็นพุทธบูชา เนื้อหาของงานจิตรกรรมแสดงให้เห็นถึงจินตนาการและความคิดสร้างสรรค์ ด้วยภาพเล่าเรื่องภพภูมิต่างๆ เช่น นรก สวรรค์ และโลกมนุษย์ และงานจิตรกรรมรูปทรงสัญลักษณ์ ที่สามารถสื่อความหมายอันลึกซึ้งจากหลักพุทธธรรม อาทิ โลภะ-โลภุตตระ ไตรวิภู และปฏิจจสมุปบาท ด้วยการถ่ายทอดผ่านรูปแบบอੰงดงามเปี่ยมไปด้วยคุณค่าทางสุนทรียภาพ ส่วนในรายละเอียดของภาพเขียนยังสามารถสะท้อนวิถีชีวิตความเป็นอยู่ของผู้คนในอดีต สภาพสังคมวัฒนธรรม และขนบธรรมเนียมประเพณี สอดคล้องกับ ภาณุพงษ์ เลอาสม (2541) ซึ่งกล่าวถึงความโดดเด่นของจิตรกรรมล้านนาในแง่ของความหลากหลาย อันเป็นลักษณะพิเศษของท้องถิ่น และเป็นหลักฐานที่แสดงถึงความมีอยู่ ตลอดจนการสืบเนื่องของสังคมวัฒนธรรมล้านนาได้เป็นอย่างดี นอกจากนี้ จิตรกรรมล้านนายังทำหน้าที่เป็นสื่อศิลปะที่เข้าถึงประชาชนได้อย่างกว้างขวาง และมีประสิทธิภาพสูงในการสื่อสารกับคนทุกระดับ โดยเฉพาะการปลุกฝังความคิดความเชื่อทางศีลธรรม ซึ่ให้เห็นโทษของการทำชั่วและผลของการทำดีให้แก่ชาวพุทธในดินแดนล้านนาตลอดมา จากการศึกษางานจิตรกรรมล้านนาที่สะท้อนแนวคิดคติจักรวาลวิทยาในพระพุทธศาสนา ซึ่งปรากฏอยู่ในพุทธสถานหรือวัดในล้านนา พบว่ารูปแบบและกรรมวิธีในการสร้างสรรค์งานจิตรกรรมล้านนามีลักษณะเด่นด้วยการสื่อความหมายจากหลักธรรมในพระพุทธศาสนา โดยสัมพันธ์เชื่อมโยงกับงานศิลปกรรมแขนงต่างๆภายในพุทธสถานล้านนาแบบเป็นองค์รวม อาทิ สถาปัตยกรรม ประติมากรรม

และงานพุทธศิลป์อื่นๆ ซึ่งสามารถจำแนกออกเป็น 2 กลุ่ม ได้แก่ รูปแบบภาพเล่าเรื่อง ภาภุมิต่างๆ และรูปแบบภาพสัญลักษณ์จากคติจักรวาล อาทิ จิตรกรรมฝาผนังภายใน พระวิหาร พระภูมิตระกูลภาพไตรภูมิ ผ้ายันต์พระสิงห์หลวง จิตรกรรมลายปิดทองล่องชาด ประดับกระจกลี จิตรกรรมลายคำ จิตรกรรมลายรดน้ำบนหีบธรรม และจิตรกรรมลายประดับมุกบนรอยพระพุทธรูปบาทไม้

3. การสร้างสรรค์ผลงานศิลปะร่วมสมัย โดยนำความรู้ที่ได้รับจากการศึกษามาเป็นแรงบันดาลใจและแนวทางในการสร้างสรรค์ผลงาน รูปแบบศิลปะสื่อประสม (Mixed Media) และศิลปะแนวจัดวาง (Installation Arts) ด้วยการตีความหมายจากแนวคิดคติจักรวาลวิทยาในงานจิตรกรรมล้านนา เพื่อการอนุรักษ์และสืบสานวัฒนธรรม วิถีคิด อันเป็นผลผลิตทางพุทธปัญญาของชาวพุทธ รวมทั้งนำเสนอผลงานสร้างสรรค์ ต่อสาธารณชน ให้เป็นสื่อศิลปะที่สะท้อนคุณค่าและความหมายของหลักพุทธธรรม ซึ่งเป็นกระบวนการ ปฏิบัติงาน ทดลอง บันทึกขั้นตอนต่างๆ อย่างเป็นระบบ รวมไปถึง การเรียบเรียงขั้นตอนในสร้างสรรค์ ได้แก่ ที่มาของแนวความคิด แนวความคิด กระบวนการสร้างสรรค์ การวิเคราะห์ผลงาน และสรุปผลการสร้างสรรค์ ดังนั้น การศึกษาคำนี้จึงนับเป็นการสังเคราะห์ความรู้จากการศึกษาวิจัย สำหรับสร้างสรรค์ศิลปะร่วมสมัย เพื่อการอนุรักษ์สืบสานคุณค่าทางศิลปวัฒนธรรม โดยมีรายละเอียดตามลำดับดังนี้

ที่มาของแนวความคิดและแรงบันดาลใจ

1. **โลกียะ-โลกุตระ** แนวคิดคติจักรวาลวิทยาในพระพุทธศาสนา มีเนื้อหากล่าวถึง ปริมาณแห่งภพภูมิทั้ง 3 หรือไตรภูมิ คือ กามภูมิ 11 รูปภูมิ 16 และอรุภูมิ 4 รวมเป็น 31 ภพภูมิ ซึ่งเป็นการแสดงสถานะชีวิตของสรรพสัตว์ทั้งหมดในจักรวาลเรียกอีกอย่างหนึ่งว่าโลกิยภูมิ พระพุทธศาสนายังมีหนทางหลุดพ้นออกจากวัฏสงสาร ไปสู่โลกุตตรภูมิ ซึ่งหมายถึง ภูมิที่ยอดเยี่ยมเหนือโลก หรือพ้นไปจากโลก คือ พระนิพพาน โลกุตตรภูมิมีลักษณะความเป็นไปตรงกันข้ามโลกิยภูมิทุกอย่าง กล่าวคือ สรรพสิ่งทุกอย่างในโลกิยภูมิต้องอยู่ภายใต้กฎไตรลักษณ์ ได้แก่ อนิจจัง ทุกขัง อนัตตา และตกอยู่ในอำนาจของกิเลส ตัณหา ต้องเวียนว่ายตายเกิดอยู่ในสังสารวัฏ แต่ในโลกุตตรภูมิตรงข้ามกัน คือ ทุกชีวิตในโลกุตตรภูมิปราศจากกิเลส จึงไม่ต้องเวียนว่ายตายเกิด เป็นสุขเป็นทุกข์ในสังสารวัฏ ซึ่งมีระยะเวลายาวนานมาก (พื้น ดอกบัว 2550 : 311)

2. **อนันตจักรวาล** ดาวเพดานภายในวิหารล้านนาสัญลักษณ์ของแนวคิดอนันตจักรวาล ความหมายของ อนันตจักรวาล คือ จักรวาลจำนวนมากมายับไม่ถ้วน โชติ กัลยาณมิตร (2539) ได้อธิบายว่า โลกที่เราอาศัยอยู่เป็นเพียงส่วนหนึ่งของอนันตจักรวาล ซึ่งมีขนาดกว้างใหญ่ไม่อาจหาขอบเขตได้ และประกอบด้วยจักรวาลต่างๆจำนวนมากมายับไม่ถ้วน



รูปที่ 9 จิตรกรรมและลายสลักไม้ดาวเพดาน
ภายในวิหาร วัดต้นแก้ว อ.หางดง
จ.เชียงใหม่



รูปที่ 10 จิตรกรรมและลายสลักไม้ดาวเพดาน
ภายในวิหาร วัดบ้านก้อ
อ.วังเหนือ จ.ลำปาง

โดยแต่ละจักรวาลมีลักษณะและองค์ประกอบต่าง ๆ เหมือนกันทั้งสิ้น แม้กระนั้นจักรวาลทั้งปวงก็ยังมีเปลี่ยนแปลงอยู่เสมอ ไม่มีจักรวาลหรือโลกธาตุใดคงที่ถาวร นอกจากนี้ ตำแหน่งของรูปสัญลักษณ์ดาวเพดานยังทำหน้าที่สัมพันธ์กับตำแหน่งที่มีพระพุทธรูป ซึ่งเป็นพระประธานของวิหารประดิษฐานอยู่ เพื่อสะท้อนความหมายว่าพระพุทธรูปทรงเป็นศูนย์กลางของจักรวาล

3. ดอกบัวสัญลักษณ์พระพุทธรเจ้า 5 พระองค์ เนื้อหาคัมภีร์โลกทัศน์ฐานในพุทธศาสนา กล่าวถึงการกำเนิดโลกจักรวาล ฤดีรัตน์ กายราศ (2540) ได้อธิบายว่า หลังจาก



รูปที่ 11 ภาพพระบฏ ตอน พระพุทธรเจ้าเสด็จโปรดพุทธมารดาบนสวรรค์ชั้นดาวดึงส์ ตอนบนเขียนภาพพระพุทธรเจ้า 5 พระองค์



รูปที่ 12 รอยพระพุทธรบาทไม้ ประดับมุก วัดพระสิงห์ จ.เชียงใหม่

ไปประลัยกัลป์ที่ลูกใหม่จนถึงสวรรคตดับมอดลงแล้ว อากาศก็มีดมิดด้วยหมอกควัน ฝนตกหนักจนเม็ดใหญ่เท่าภูเขา ทำให้เกิดน้ำไหลป่าท่วมทันจนเต็มทั้งแสนโกฏิจักรวาล จากนั้นจึงเกิดลมพัดน้ำให้รวมเป็นก้อนเหมือนหยดน้ำบนใบบัว เมื่อน้ำแห้งแผ่นดินสวรรคตยุบตัวลงเป็นวัน แล้วกลายเป็นก้อนดินมีกลิ่นหอมและมีรสดี บังเกิดพระอาทิตย์พระจันทร์ ต้นไม้ต้นแรกที่เกิดขึ้น คือ กอบัว บรรดาพรหมชั้นสุทธาวาจะพากันลงมาดูนิมิตว่าจะมีพระพุทธเจ้าบังเกิดมาตรัสรู้ในกัปใหม่หรือไม่ สอดคล้องกับ จารวี มั่นสินธร (2547) กล่าวว่า ยุคปฐมกัปมีกอบัวเกิดขึ้นกอแรก อันเป็นสัญลักษณ์แห่งการเกิดขึ้นของกัปใหม่ และจำนวนของดอกบัวยังมีความหมายสัมพันธ์เกี่ยวกับจำนวนพระพุทธเจ้าที่จะเกิดขึ้นในกัปนั้น โดยเฉพาะในภัทรกัปนี้มีดอกบัวเกิดขึ้น 5 ดอกปรากฏอยู่ในก้านเดียวกัน จึงมีพระพุทธเจ้าจำนวน 5 พระองค์ ได้แก่ พระกุกสันโธ พระโกนาคมน์ พระกัสสป พระสมณะโคตม และพระศรีอาริยมุตไตรย

4. พระฉัพพรรณรังสี ฉัพพรรณรังสี หมายถึง รัศมี 6 ประการ ซึ่งเปล่งออกจากพระวรกายขององค์พระสัมมาสัมพุทธเจ้า คือ 1. นีล เขียวเหมือนดอกอัญชัน 2. ปิต เหลืองเหมือนหาดาลทอง 3. โลहित แดงเหมือนตะวันอ่อน 4. โอทาท ขาวเหมือนแผ่นเงิน 5. มัญเชฐ สีหสบาท เหมือนดอกช่อหรือหงอนไก่ 6. ประภัสสร เลื่อมพรายเหมือนแก้วผลึก (พระธรรมปิฎก 2543 : 53) เนื้อหาเกี่ยวกับฉัพพรรณรังสี ปรากฏในพุทธประวัติครั้งเมื่อสมเด็จพระสัมมาสัมพุทธเจ้าได้ตรัสรู้แล้ว พระองค์ทรงประทับเสวยวิมุตติสุขอยู่ใต้ร่มพระศรีมหาโพธิ์มาโพธิ์นั้น เป็นเวลา 7 วัน และเสด็จไปเสวยวิมุตติสุขในสถานที่ต่าง ๆ ในบริเวณนั้นอีก 6 แห่ง ส่วนช่วงเวลาที่เกิดฉัพพรรณรังสี เป็นสถานที่ 4 ซึ่งอยู่ทางด้านทิศตะวันตกเฉียงเหนือ ของต้นพระศรีมหาโพธิ์ โดยมีเทวดามาเฝ้ามิตเรือนแก้วถวายให้เป็นที่ประทับ เรียกว่า รัตนฆรเจดีย์ ในสถานที่นั้นพระพุทธองค์ทรงพิจารณา



รูปที่ 13 ภาพสัญลักษณ์การประสูติ
จากหินสลักแบบภารตยุค สมัยสูงคະ
ที่มา : พุทธทาสภิกขุ. 2509.



รูปที่ 14 ธงฉัพพรรณรังสี
ที่มา : <http://www.royin.go.th>

พระอภิธรรมปิฎกอยู่เป็นเวลา 7 วัน แสงรัศมีทั้ง 6 ประการนี้ พวยพุ่งแผ่ชานออกมาจาก พระวรกายพร้อมกัน แสงรัศมีไม่ทำให้เกิดเงาและความร้อน รัศมีนี้จะเกิดขึ้นแต่เฉพาะ พระพุทธเจ้าและเทวดาเท่านั้น

5. สังสารวัฏ และปฏิจจสมุปบาท ลักษณะสำคัญที่สุดประการหนึ่งของโลกียภูมิ ก็คือ วัฏฏะ หมายถึง การวนเวียน การเวียนเกิด เวียนตาย หรือ เวียนว่ายตายเกิด ด้วย อำนาจของกิเลส กรรม และวิบาก เรียกว่า ไตรวัฏฏ์ ซึ่งมีความหมายถึง วัฏฏะ 3 หรือ วงจร 3 ส่วนของปฏิจจสมุปบาท คือ กิเลส กรรม วิบาก ซึ่งหมุนเวียนสืบเนื่องต่อกันไป ทำให้ มีการเวียนว่ายตายเกิด หรือเกิดดวงจรแห่งทุกข์

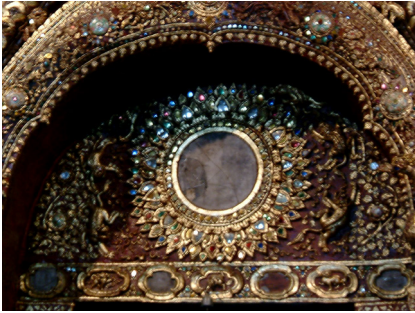


รูปที่ 15 ภาพปริศนาธรรมเรื่องปฏิจจสมุปบาท
ที่มา : ประภาส สุระเสน. 2545.



รูปที่ 16 ภาพสังสารจักร พุทธศิลป์วัชรยานของธิเบต

6. ศิลปะการประดับกระเจก งานประดับกระเจกเป็นงานประณีตศิลป์ของไทย ที่มีความงดงาม ปรากฏหลักฐานร่องรอยบนลายไม้แกะสลักจากโบราณสถานต่าง ๆ ที่มีมาแต่สมัยสุโขทัย และสมัยอยุธยา สันนิษฐานว่าได้รับอิทธิพลมาจากประเทศอินเดีย แล้วแพร่หลายมาในภูมิภาคเอเชียตะวันออกเฉียงใต้มาตั้งแต่สมัยโบราณ นิยมประดับ อาคารสถาปัตยกรรม งานศิลปกรรม และสิ่งของเครื่องใช้ที่เนื่องกับพระพุทธศาสนา และสถาบันพระมหากษัตริย์ โดยเฉพาะในดินแดนล้านนา งานประดับกระเจกได้รับความนิยมเป็นอย่างมาก โดยใช้ประดับตกแต่งทั้งภายใน และภายนอกอาคารศาสนสถานต่าง ๆ นับแต่อดีตจนกระทั่งในปัจจุบัน



รูปที่ 17 ชุ่มประตู่โฆง ภายในวิหารวัดปราสาท
จ.เชียงใหม่

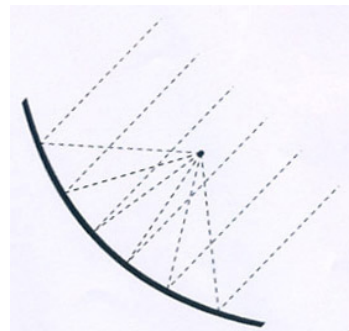


รูปที่ 18 วิหารพระพุทธ วัดพระธาตุลำปางหลวง
จ.ลำปาง

7. รูปทรงจานโค้งพาราโบลา (Parabolic dish cooker) รูปทรงจานมีส่วนโค้ง คล้ายเตาพลังงานสุริยะหรือจานรับสัญญาณดาวเทียม ซึ่งมีรูปทรงโค้งเว้าเพื่อทำหน้าที่รับแสงและสะท้อนแสงไปรวมกันด้านบนที่จุดรวมแสง อันเป็นสัญลักษณ์หมายถึงพระนิพพาน แสงสีทั้ง 6 สี คือ พระฉัพพรรณรังสี ตลอดจนเกิดการหักเหของแสงกระจายออกไปในอากาศไม่ที่สิ้นสุด เป็นสัญลักษณ์ของพุทธานุภาพ



รูปที่ 19 เตาสุริยะหรือเตาพลังงานแสงอาทิตย์
ที่มา : <http://en.wikipedia.org>



รูปที่ 20 การสะท้อนแสงบนจานโค้งพาราโบลา
ที่มา : <http://en.wikipedia.org>

การสร้างสรรค์ศิลปะร่วมสมัยในครั้งนี้ จึงนับเป็นกระบวนการสังเคราะห์ความรู้จากการศึกษาวิจัยเพื่อการสร้างสรรค์ศิลปะที่มีขั้นตอนการปฏิบัติอย่างเป็นระบบ โดยมีรายละเอียดเกี่ยวกับแรงบันดาลใจในการสร้างสรรค์ผลงานทั้ง 6 ชิ้น ซึ่งมีที่มาจากแนวคิดคติจักรวาลพุทธศาสนาในงานจิตรกรรมล้านนา ดังนี้

ผลงานชิ้นที่ 1 ชื่อ ปฐมกัป มีแรงบันดาลใจมาจาก แนวคิดสัญลักษณ์พระพุทธเจ้า 5 พระองค์ ในภัทรกัป กล่าวคือ ในยุคปฐมกัปมีกอบัวเกิดขึ้นเป็นสิ่งแรก อันเป็นสัญลักษณ์ของการเกิดขึ้นของกัปใหม่ และจำนวนดอกบัวยังหมายถึง จำนวนพระพุทธเจ้าที่จะอุบัติขึ้นในกัปนั้น โดยเฉพาะในภัทรกัปนี้ มีดอกบัวเกิดขึ้น 5 ดอก

ปรากฏอยู่ในก้านเดียวกัน จึงมีพระพุทธรูปเจ้าจำนวน 5 พระองค์ ได้แก่ พระกุกสันโธ พระโกนาคมน์ พระกัสสป พระโคตม และพระศรีอาริยมตไตรย (รูปที่ 21)

ผลงานชิ้นที่ 2 ชื่อ โลกุตตรภูมิ มีแรงบันดาลใจมาจากแนวคิดเรื่องโลกิยะ-โลกุตตระ โดยเฉพาะความหมายเกี่ยวกับพระอริยบุคคล ที่จะหลุดพ้นจากโลกิยะไปสู่โลกุตตระ ทั้งนี้ องค์ประกอบของพระอริยบุคคลในพุทธศาสนาแบ่งออกเป็น 4 ประเภท ซึ่งประกอบด้วย พระโสดาบัน พระสกิทาคามี พระอนาคามี และพระอรหันต์ (รูปที่ 23)

ผลงานชิ้นที่ 3 ชื่อ โลกุตตรจิต มีแรงบันดาลใจมาจาก แนวคิดเรื่องโลกิยะ-โลกุตตระ และพุทธวิถีดอนประสูติ ทรงดำเนินไปทางทิศเหนือ 7 ก้าว แต่ละก้าวมีดอกบัวผุดขึ้นมารองรับ ซึ่งสะท้อนถึงความหมายเชิงสัญลักษณ์ กล่าวคือ ทิศเหนือ หมายถึง โลกอุดร หรือโลกุตตระ การดำเนิน 7 ก้าว แล้วมีดอกบัวมารองรับพระบาท หมายถึง โพชฌงค์ 7 คือ ธรรมะที่เป็นองค์แห่งการตรัสรู้ ได้แก่ สติ ธรรมวิจยะ วิริยะ ปิติ สมานิ และอุเบกขา (รูปที่ 25)

ผลงานชิ้นที่ 4 ชื่อ อนันตจักรวาล มีแรงบันดาลใจมาจาก แนวคิดเรื่องอนันตจักรวาล ซึ่งหมายถึง จักรวาลจำนวนมากมายนับไม่ถ้วน โลกจักรวาลที่เราอาศัยอยู่เป็นเพียงส่วนหนึ่งของ อนันตจักรวาล ที่มีขนาดกว้างใหญ่ไม่อาจหาขอบเขตได้ และประกอบด้วยจักรวาลต่างๆจำนวนมากมาย โดยแต่ละจักรวาลมีลักษณะและองค์ประกอบต่างๆ เหมือนกันทั้งสิ้น แม้กระนั้น จักรวาลทั้งปวงก็ยังคงมีความเปลี่ยนแปลงอยู่เสมอ ไม่มีจักรวาลหรือโลกธาตุใดคงที่ถาวร (รูปที่ 27)

ผลงานชิ้นที่ 5 ชื่อ พระพุทธรูปเจ้า 4 พระองค์ มีแรงบันดาลใจมาจาก แนวคิดสัญลักษณ์พระอดีตพุทธเจ้า พระปัจจุบันพุทธเจ้า และพระอนาคตพุทธเจ้า แนวคิดพระอดีตพุทธเจ้า หมายถึง คติความเชื่อในพระพุทธศาสนาเกี่ยวกับเรื่องพระพุทธรูปเจ้าที่ตรัสรู้ก่อนพระพุทธรูปเจ้าโคตม หรือพระพุทธรูปเจ้าองค์ปัจจุบัน ตามคติความเชื่อในพระพุทธศาสนา ได้กล่าวถึงเรื่องราวของพระพุทธรูปเจ้าที่อุบัติขึ้นในกาลก่อน และมีจำนวนมากที่เสด็จมาตรัสรู้ก่อนพระพุทธรูปเจ้าองค์ปัจจุบัน ทั้งนี้ พระพุทธรูปเจ้าที่เสด็จมาตรัสรู้ในแต่ละภavn มีจำนวนมากจนไม่อาจจะประมาณได้ เปรียบเหมือนกับจำนวนเม็ดทรายในมหาสมุทร หรือเรียกว่าคติความเชื่อเรื่อง อนันตพุทธเจ้า ในภavnนี้มีพระพุทธรูปเจ้ามาตรัสรู้แล้ว 4 พระองค์ ได้แก่ พระกุกสันโธ พระโกนาคมน พระกัสสปะ และพระโคตม โดยในอนาคตจะมีพระพุทธรูปเจ้ามาตรัสรู้อีกองค์หนึ่งคือ พระศรีอาริยมตไตรย จึงจะครบ 5 องค์ เรียกว่า ภavnกับ ซึ่งแปลว่า ภavnเจริญ รวมทั้งรูปผังอาคารจัตุรมุขวัดภูมิพันธร์ เมืองน่าน ซึ่งเป็นอาคารพุทธสถานแห่งเดียวในล้านนาที่ทำหน้าที่เป็นทั้งอุโบสถ และวิหารในอาคารเดียวกัน ภายในยังประดิษฐานพระพุทธรูป 4 องค์ อันเป็นสัญลักษณ์ของพระพุทธรูปเจ้าที่มาตรัสรู้ในภavnกับแล้ว (รูปที่ 29)

ผลงานชิ้นที่ 6 ชื่อ ข้ามสังสารวัฏ มีแรงบันดาลใจมาจาก แนวคิดเรื่องสังสารวัฏ สังสารวัฏ แปลว่า ความท่องเที่ยวไปในอาการที่เป็นวัฏฏะ การหมุนวนอยู่ในการเวียนว่ายตายเกิด เรียกอีกอย่างหนึ่งว่า วัฏสงสาร ทั้งนี้ ลักษณะสำคัญที่สุดประการหนึ่งของโลกียภูมิ ก็คือ วัฏฏ หมายถึง การวนเวียน การเวียนเกิด เวียนตาย หรือ เวียนว่ายตายเกิด ด้วยอำนาจของกิเลส กรรม และวิบาก เรียกว่า ไตรวัฏ ซึ่งมีความหมายถึง วัฏฏ 3 วงวน หรือวงจร 3 ส่วนของปฏิจาสมุปบาท ซึ่งหมุนเวียนสืบเนื่องต่อกันไป ทำให้มีการเวียนว่ายตายเกิด หรือเกิดวงจรแห่งทุกข์ รวมทั้งแนวคิดการวางผังพระอุโบสถ และพระวิหาร ในล้านนา ด้วยรูปทรงเรือสำเภา หรือที่ชาวล้านนานิยมเรียกว่า สะเปาแก้ว สะเปาคำ อันเป็นสัญลักษณ์ของยานที่ใช้เพื่อการข้ามห้วงน้ำ คือ สังสารวัฏ ให้ไปถึงฝั่ง คือ พระนิพพาน (รูปที่ 31)

นอกจากนี้ วัสดุที่นำมาใช้ในการสร้างสรรค์ผลงานส่วนใหญ่จะเป็นแก้วและกระจก เนื่องจาก ผลการศึกษาคติความเชื่อของชาวพุทธในล้านนา พบว่า ชาวล้านนา มีความเชื่อเกี่ยวกับคุณค่าและความสำคัญของแก้ว โดยถือว่าเป็นสัญลักษณ์สำคัญของพุทธศาสนา เป็นสิ่งที่มีคุณค่าและมีความหมายมากกว่าวัสดุชนิดอื่นๆ อาทิ ในภาษาล้านนา นั้น แก้ว 3 ประการ หมายถึง พระรัตนตรัย เวียงแก้ว หมายถึง พระนิพพาน คติความเชื่อเรื่องการสร้างพระพุทธรูปด้วยแก้วมณี จะได้รับอานิสงส์มากกว่าวัสดุชนิดอื่น เช่น พระแก้วมรกต พระแก้วดอนเต้า พระเสตังคมณี หรือพระแก้วขาว เป็นต้น ดังนั้น ผู้ศึกษา จึงเลือกใช้แก้วเป็นวัสดุหลักในการสร้างสรรค์ผลงานทุกชิ้น แก้วที่นำมาประกอบเป็นรูปทรงต่างๆ มีทั้งที่เป็นรูปทรง 2 มิติ และ 3 มิติ รวมไปถึงการนำวัสดุประเภทแผ่นอะคริลิกใส มาใช้ประกอบเป็นรูปทรงในผลงานนั้น ก็เพื่อการแก้ปัญหาเรื่องการแตกหักของแก้ว โดยยังสามารถให้ผลทางารเห็นเหมือนกับแก้วและกระจก แต่มีน้ำหนักเบากว่า เมื่อนำมาจัดวางหรือประกอบกันเป็นรูปทรงก็สามารถถ่ายทอดแนวความคิดได้เป็นอย่างดี

แนวความคิด

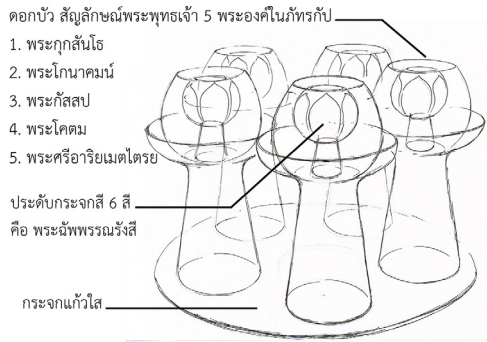
ต้องการสร้างสรรค์ผลงานศิลปะร่วมสมัย รูปแบบศิลปะสื่อประสม และศิลปะแนวจัดวาง โดยการตีความหมายจากแนวคิดคติจักรวาลวิทยาในพุทธศาสนาจากงานจิตรกรรมล้านนา เพื่อแสดงให้เห็นวัฏนธรรมวิสัยคติ อันเป็นผลผลิตทางพุทธิปัญญาของชาวพุทธ ตลอดจนจนเป็นสื่อศิลปะที่สะท้อนคุณค่าและความหมายของหลักธรรมในพระพุทธศาสนา



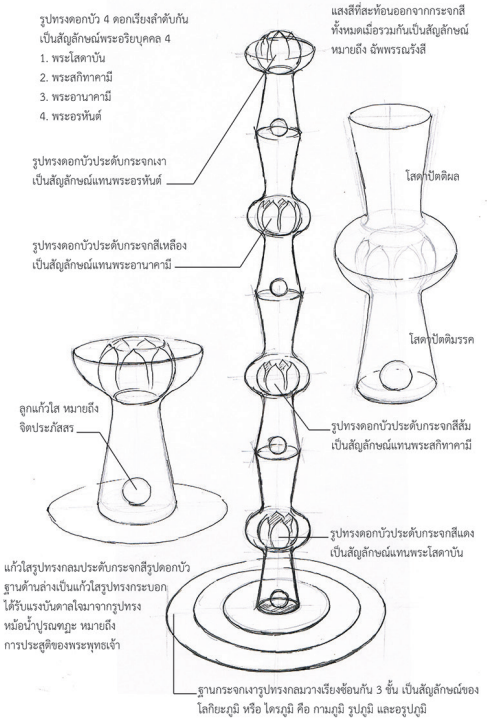
รูปที่ 21 ผลงานสร้างสรรค์ชิ้นที่ 1
ชื่อผลงาน ปฐมกัป
ขนาด ปรับเปลี่ยนตามพื้นที่
เทคนิค ศิลปะแนวจิตว่าง



รูปที่ 23 ผลงานสร้างสรรค์ชิ้นที่ 2
ชื่อผลงาน โลกุตตรภูมิ
ขนาด ปรับเปลี่ยนตามพื้นที่
เทคนิค ศิลปะแนวจิตว่าง



รูปที่ 22 การวิเคราะห์ความหมายเชิงสัญลักษณ์ในผลงาน ปฐมกัป



รูปที่ 24 การวิเคราะห์ความหมายเชิงสัญลักษณ์ในผลงาน โลกุตตรภูมิ



รูปที่ 25 ผลงานสร้างสรรค์ชิ้นที่ 3
ชื่อผลงาน โลกุตตรจิต
ขนาด ปรับเปลี่ยนตามพื้นที่
เทคนิค ศิลปะแนวจัดวาง

รูปทรงจานโค้งพาราโบลา วางหงายด้านเว้าขึ้น ภายในติดกระจกสี 6 สี
ได้แก่ สีแดง สีส้ม สีเหลือง สีคราม สีขาว และสีเลื่อมพราย ประกอบเป็น
รูปทรงสัญลักษณ์ดอกบัว หมายถึง โลกุตตระภูมิ

แสงสีที่สะท้อนออกจากกระจกสี
หมายถึง พระฉัพพรรณรังสี



แผ่นกระจกเงารูปทรงกลม หมายถึง โลกียะภูมิ
การสะท้อนกลับไปมาระหว่างกระจกเงาด้านบนกับด้านล่าง หมายถึง สังสารวัฏ

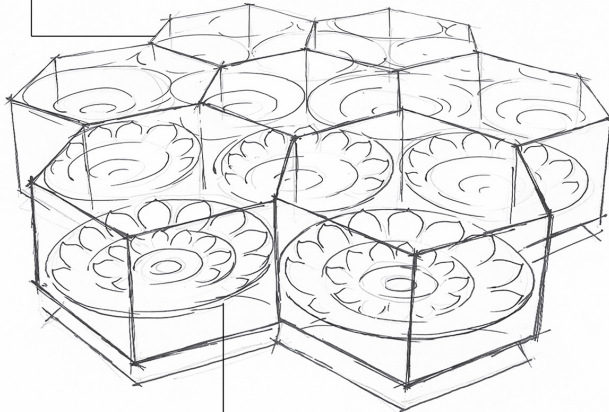
ดอกบัว 7 ดอก หมายถึง โพชฌงค์ 7 คือ ธรรมะที่เป็นองค์แห่งการตรัสรู้
ได้แก่ สติ อัมมวิจยะ วิริยะ ปิติ ปัสสัทธิ สมภา และอุเบกขา

รูปที่ 26 การวิเคราะห์ความหมายเชิงสัญลักษณ์ในผลงาน โลกุตตรจิต



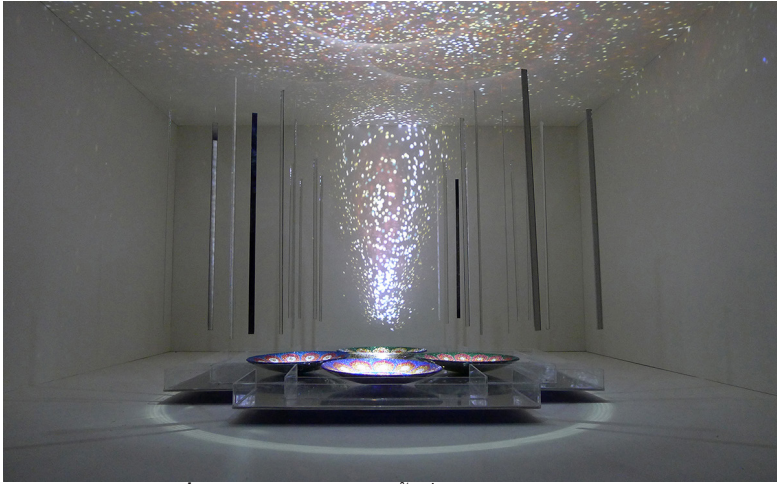
รูปที่ 27 ผลงานสร้างสรรค์ชิ้นที่ 4
ชื่อผลงาน อนันตจักรวาล
ขนาด ปรับเปลี่ยนตามพื้นที่
เทคนิค ศิลปะแนวจัดวาง

รูปทรงหกเหลี่ยม หมายถึง อายตนะ คือ สิ่งที่เป็นสื่อสำหรับติดต่อกัน
ทำให้เกิดความรู้สึกขึ้น แบ่งเป็น 2 ส่วน คือ
อายตนะภายใน 6 หรือ อินทรีย์ 6 ได้แก่ ตา หู จมูก ลิ้น กาย ใจ
อายตนะภายนอก 6 หรือ อารมณ์ 6 ได้แก่ รูป เสียง กลิ่น รส โผฏฐัพพะ ธรรมมารมณ



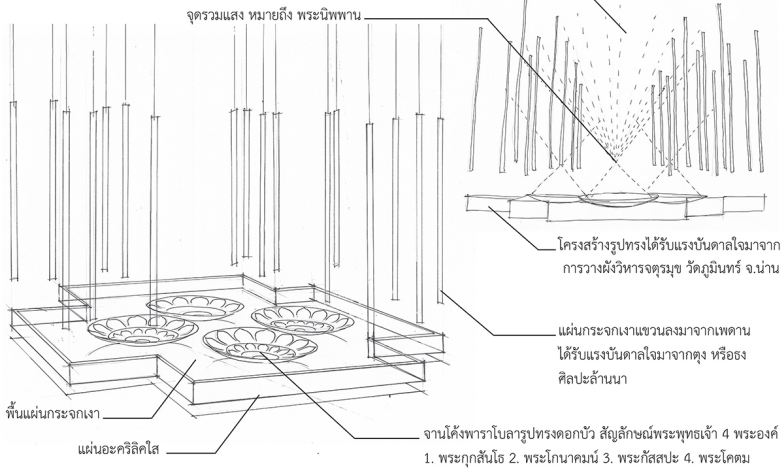
การสะท้อนกลับเข้ามาของรูปทรงดอกบัว
หมายถึง อนันตจักรวาล

รูปที่ 28 การวิเคราะห์ความหมายเชิงสัญลักษณ์ในผลงาน อนันตจักรวาล



รูปที่ 29 ผลงานสร้างสรรค์ชิ้นที่ 5
ชื่อผลงาน พระพุทธเจ้า 4 พระองค์
ขนาด ปรับเปลี่ยนตามพื้นที่
เทคนิค ศิลปะแนวจัดวาง

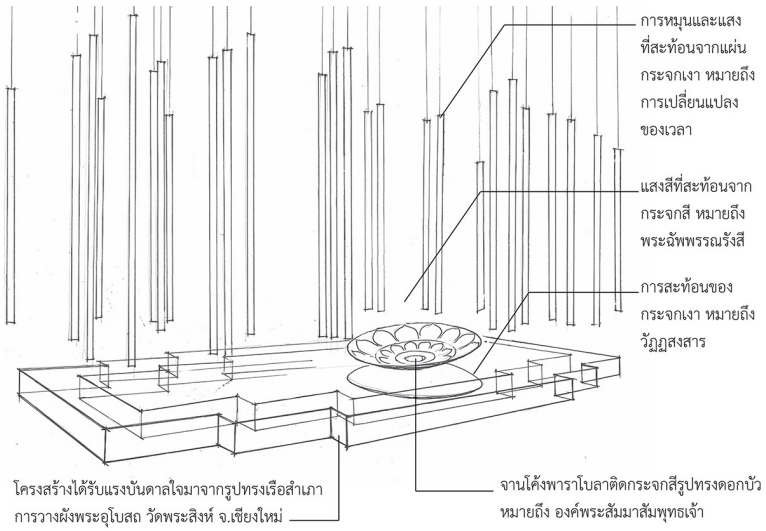
แสงที่สะท้อนออกจากกระจกสีที่ประกอบกันเป็นรูปทรงดอกบัว หมายถึง
พระอัญมณีธรรมสี่ คือ สีแดง สีส้ม สีเหลือง สีคราม สีขาว และสีเลื่อมพราย



รูปที่ 30 การวิเคราะห์ความหมายเชิงสัญลักษณ์ในผลงาน พระพุทธเจ้า 4 พระองค์



รูปที่ 31 ผลงานสร้างสรรค์ชิ้นที่ 6
ชื่อผลงาน ข้ามสังสารวัฏ
ขนาด ปรับเปลี่ยนตามพื้นที่
เทคนิค ศิลปะแนวจัดวาง



รูปที่ 32 การวิเคราะห์ความหมายเชิงสัญลักษณ์ในผลงาน ข้ามสังสารวัฏ

ข้อเสนอแนะ

1. ควรทำการศึกษาวิจัยเปรียบเทียบแนวคิดคตินิรุกติศาสตร์จากงานศิลปกรรมของชาวพุทธในภูมิภาคต่าง ๆ ของประเทศไทย ซึ่งมีความแตกต่างหลากหลายของผู้คนด้วยมิติต่าง ๆ อาทิ ชาติพันธุ์ วิถีชีวิตความเป็นอยู่ ขนบธรรมเนียม ประเพณี วัฒนธรรม รวมไปถึงประเทศเพื่อนบ้านในภูมิภาคเอเชียตะวันออกเฉียงใต้
2. ควรศึกษาวิจัยเชิงสร้างสรรค์ด้วยแนวคิดเชิงสัญลักษณ์จากงานพุทธศิลป์ที่ปรากฏอยู่ในเขตวัฒนธรรมล้านนา ซึ่งมีเอกลักษณ์พิเศษแตกต่างจากภูมิภาคอื่น ๆ อีกจำนวนมากที่ยังไม่มีการศึกษาค้นคว้าและตีความกันเท่าใดนัก อาทิ แนวคิดเรื่องพระอดีตพุทธเจ้า แนวคิดมหาปुरुสลักษณะ
3. ควรมีการศึกษาคัดความเชื่อ แนวคิด รูปแบบ และเทคนิคในการสร้างสรรค์งานพุทธศิลป์ในปัจจุบัน ซึ่งได้รับผลกระทบจากความเปลี่ยนแปลงทางด้านเศรษฐกิจ สังคม การเมือง และวัฒนธรรม เพื่อชี้ให้เห็นถึงมิติความเชื่อมโยงสัมพันธ์กันของงานศิลปกรรมกับบริบทของสังคมวัฒนธรรม



บรรณานุกรม

- จารวี มั่นสินธร. (2547). การศึกษาวิเคราะห์เรื่อง “ดอกบัว” ในคัมภีร์พระพุทธศาสนาเถรวาท. วิทยานิพนธ์พุทธศาสนศาสตรมหาบัณฑิต สาขาวิชาพระพุทธศาสนา มหาวิทยาลัยมหาจุฬาลงกรณราชวิทยาลัย.
- เจตนา นาควัชระ. (2546). ศิลป์สองทาง. กรุงเทพฯ: คมบาง.
- โชติ กัลยาณมิตร. (2539). สถาปัตยกรรมไทยเดิม. กรุงเทพฯ: โรงพิมพ์มหาวิทยาลัยธรรมศาสตร์.
- ธวัชชัย องค์กรุฒิเวทย์ และวีโลรัตน์ ยंत्रรอด. (2550). วัดในรัตนโกสินทร์. กรุงเทพฯ: แปลนรีดเดอร์ส.
- ประภาส สุระเสน. (2545). สมุดภาพปฤษฎณาธรรม. กรุงเทพฯ: กรมศิลปากร.
- พระธรรมปิฎก (ป.อ.ปยุตโต). (2542). ไตรภูมิพระร่วงอิทธิพลต่อสังคมไทย. กรุงเทพฯ: โกมลคีเมทอง.
- _____. (2543). พจนานุกรมพุทธศาสตร์. พิมพ์ครั้งที่ 9. กรุงเทพฯ : โรงพิมพ์มหาจุฬาลงกรณราชวิทยาลัย.
- พระมหาเศรษฐา เสฐฎุมโน. (2552). การศึกษาเชิงวิเคราะห์แนวคิดเรื่องจักรวาลวิทยาในไตรภูมิพระร่วง. วิทยานิพนธ์พุทธศาสนศาสตรมหาบัณฑิต มหาวิทยาลัยมหาจุฬาลงกรณราชวิทยาลัย.
- พุทธทาส ภิกขุ. (2509). ภาพพุทธประวัติจากหินสลัก ยุคก่อนมีพระพุทธรูป. กรุงเทพฯ: กองทุนอนุรักษ์ธรรม.
- พื้น ดอกบัว. (2550). พุทธปรัชญาแห่งชีวิต. กรุงเทพฯ: ศยาม.
- ภานุพงษ์ เลาสสม. (2541). จิตรกรรมฝาผนังล้านนา. กรุงเทพฯ: ด้านสุทธาการพิมพ์.
- ระวี ภาวิไล. (2543). โลกทัศน์ ชีวทัศน์ : เปรียบเทียบวิทยาศาสตร์กับพระพุทธศาสนา. กรุงเทพฯ: สหธรรมิก จำกัด.
- ราชบัณฑิตยสถาน. (2550). พจนานุกรมศัพท์ศิลปกรรม อักษร ก-ฮ ฉบับราชบัณฑิตยสถาน. กรุงเทพฯ: ด้านสุทธาการพิมพ์.
- ฤดีรัตน์ กายราศ. (2540). บัว : องค์กรประกอบประวัติศาสตร์ ศิลปวัฒนธรรมไทย. กรุงเทพฯ: กรมศิลปากร.
- วีโลรัตน์ ยंत्रรอด. (2540). การศึกษาภาพภูมิจักรวาลจากภาพจิตรกรรมฝาผนังสมัยรัตนโกสินทร์ตอนต้น ในเขตกรุงเทพมหานคร. วิทยานิพนธ์ศิลปศาสตรมหาบัณฑิต ภาควิชาประวัติศาสตร์ศิลปะ บัณฑิตวิทยาลัย มหาวิทยาลัยศิลปากร.
- ศรีศักร วัลลิโภดม. (2556). คนไทย ไม่มีใครทำร้าย ก็ตายเอง. กรุงเทพฯ: มูลนิธิเล็ก-ประไพ วิริยะพันธุ์.

สน สีมাত্রัง. (2533). **สัญลักษณ์และวิวัฒนาการภาพไตรภูมิและจักรวาลตามคติ
พุทธศาสนานิกายเถรวาทในจิตรกรรมฝาผนังไทย. การประชุมทางวิชาการ
นานาชาติ เรื่อง “ไทยศึกษา” ครั้งที่ 4 ณ เมืองคุนหมิง ประเทศสาธารณรัฐ
ประชาชนจีน.**

เสถียรโกเศศ. (2515). **เล่าเรื่องในไตรภูมิ. กรุงเทพฯ: อักษรไทย.**

อาพันธ์ กาญจนพันธุ์. (2542). **การวิจัยใหม่มิติวัฒนธรรม. เชียงใหม่ : โรงพิมพ์มิ่งเมือง.**