



การดำรงอยู่ของภูมิปัญญาตาลโตนดในพื้นที่คาบสมุทรสทิงพระ ท่ามกลางพลวัตสังคม  
The Existence of Sugar Palms Wisdom in Sathing Phra Peinsula in The Midst  
of Social Dynamics

อธิศา ปานคง\*

Athisa Pankong

บุษกร โกมลตรี\*\*

Busakorn Komoltree

ปัญญา เทพสิงห์\*\*

Punya Tepsing

Received : November 1, 2021

Revised : April 12, 2022

Accepted : June 13, 2022

บทคัดย่อ

การศึกษาวิจัยครั้งนี้ มีวัตถุประสงค์เพื่อศึกษาการดำรงอยู่ของภูมิปัญญาตาลโตนดในพื้นที่คาบสมุทรสทิงพระ ท่ามกลางพลวัตสังคมโดยเก็บข้อมูลภูมิปัญญาตาลโตนดจากกลุ่มอาชีพ 4 กลุ่ม ได้แก่ กลุ่มลูกตาลลอยแก้ว กลุ่มน้ำตาลโตนดผง กลุ่มโคมไฟใบตาล และกลุ่มสปูจากตาลโตนด ด้วยวิธีวิจัยเชิงคุณภาพใช้แบบสัมภาษณ์เจาะลึก การสนทนากลุ่มย่อย และการสังเกตแบบมีส่วนร่วมและไม่มีส่วนร่วม ผลการวิจัยพบว่ากลุ่มอาชีพทั้ง 4 กลุ่มมีการดำรงอยู่ของภูมิปัญญาตาลโตนดในพื้นที่คาบสมุทรสทิงพระท่ามกลางพลวัตสังคม ได้แก่การรวบรวมฐานข้อมูลของกลุ่มอาชีพที่เกี่ยวข้องกับภูมิปัญญาตาลโตนดโดยแสดงสถานที่ตั้ง ชื่อ จำนวนสมาชิก และรายได้รวมของกลุ่มอาชีพ การอนุรักษ์ภูมิปัญญาตาลโตนดจากภูมิปัญญาดั้งเดิมสู่การพัฒนาเป็นผลิตภัณฑ์ การพัฒนาภูมิปัญญาตาลโตนดให้เข้ากับยุคสมัยโดยการพัฒนาด้านกระบวนการผลิตและการพัฒนาต่อยอดผลิตภัณฑ์ การถ่ายทอดภูมิปัญญาตาลโตนดสู่สังคมด้วยการถ่ายทอดในครัวเรือน การถ่ายทอดในกลุ่มแม่บ้าน

\*นักศึกษาลัทธิศิลปศาสตรมหาบัณฑิต สาขาพัฒนามนุษย์และสังคม คณะศิลปศาสตร์ มหาวิทยาลัยสงขลานครินทร์ วิทยาเขตหาดใหญ่

Master of Arts Program in Human and Social Development, Faculty of Liberal Arts, Prince of Songkla University Hat Yai Campus e-mail: athisa.rra@gmail.com

\*\*อาจารย์ประจำสาขาพัฒนามนุษย์และสังคม คณะศิลปศาสตร์ มหาวิทยาลัยสงขลานครินทร์ วิทยาเขตหาดใหญ่

Human and Social Development, Faculty of Liberal Arts, Prince of Songkla University Hat Yai Campus

และการถ่ายทอดความรู้แก่บุคคลที่สนใจ การส่งเสริมกิจกรรมการเรียนรู้ที่เกี่ยวข้องกับภูมิปัญญาตาลโตนดด้วยการเข้าร่วมกิจกรรมกับทางหน่วยงานภาครัฐและภาคการศึกษา การเข้าร่วมกิจกรรมประจำปีของทางอำเภอ สทิงพระ และการจัดตั้งเป็นศูนย์การเรียนรู้ การเผยแพร่แลกเปลี่ยนเรียนรู้ภูมิปัญญาตาลโตนดกับพื้นที่ชุมชนอื่นทั้งภายในประเทศ และต่างประเทศ และการส่งเสริมบทบาทปราชญ์ท้องถิ่นที่มีความรู้ด้านภูมิปัญญาตาลโตนดในฐานะวิทยากร

**คำสำคัญ :** คาบสมุทรสทิงพระ / ภูมิปัญญาตาลโตนด / พลวัตสังคม

#### ABSTRACT

The purpose of the study was to investigate the existence of the wisdom of sugar palms in Sathing Phra Peninsula amidst social dynamic by data were collected from four occupational groups: a group of sugar palm fruit in syrup producers, a group of palm sugar powder producers, a group of sugar palm leaf lampshades producers, and a group of sugar palm soap producers. The data of this qualitative research were collected using in-depth interview, focus group discussion, participant observation and non-participant observation. The study found that in all the four occupational groups, the existence of the wisdom of sugar palms amidst social dynamics included a collection of databases about occupational groups related to wisdom of sugar palms showing locations, names, number of members and total incomes of the occupational groups. Moreover, the databases comprised conservation of wisdom of sugar palms from traditional wisdom to development of products; development of the wisdom of sugar palms up to date with the modern age by improving the production process and producing new products; transfer of the wisdom of sugar palms to society from transferring wisdom in family, in groups of housewives to transferring to people interested in sugar palms; promotion of learning activities related to wisdom of sugar palms by participating in activities organized by the government and the education sectors; participation in activities of the Annual Sugar Palm Fruit Fair of Sathing Phra District; establishment of a learning center to disseminate and exchange knowledge about sugar palms with other communities in the country and abroad; and promotion of local scholars as speakers to give talks about sugar palms.

**Keywords :** Sathing Phra Peinsula / Wisdom of Sugar Palms / Social Dynamics

### ความเป็นมาและความสำคัญของปัญหา

คาบสมุทรสทิงพระเป็นแผ่นดินใหญ่ในยุคโฮโลซีน (Holocene) ซึ่งเกิดจากการทับถมของซากหอยปะการังและทราย ทำให้เกิดลักษณะเป็นที่ราบลุ่มและเป็นสันทราย (Liengpornpan, 2017) จึงทำให้มีทรัพยากรธรรมชาติที่อุดมสมบูรณ์คนในชุมชนต่าง ๆ มีการดำเนินวิถีชีวิต วิถีอาชีพด้วยการประกอบอาชีพทำนา ทำตาลโตนด และการประมง เป็นต้น ในปัจจุบันอาชีพที่สร้างชื่อเสียงให้กับคนในชุมชนคาบสมุทรสทิงพระ อีกทั้งยังเป็นการสร้างชื่อเสียงให้กับอำเภอสทิงพระเกิดเป็นรายได้หลักให้กับคนในชุมชนและเกิดเป็นสินค้าหนึ่งตำบลหนึ่งผลิตภัณฑ์ที่สำคัญคือ อาชีพที่เกี่ยวข้องกับภูมิปัญญาตาลโตนด

ตาลโตนดเป็นพืชสารพัดประโยชน์สามารถนำทุกส่วนของตาลโตนดมาใช้ได้ทั้งสิ้น พื้นที่ในประเทศไทยที่มีการปลูกตาลโตนดเป็นจำนวนมาก คือ พื้นที่อำเภอสทิงพระ จังหวัดสงขลา เพราะตาลโตนดเป็นพืชที่เจริญเติบโตเองได้ตามธรรมชาติ ลำต้นมีเปลือกแข็งและยังสามารถให้ผลผลิตได้ยาวนานถึง 80 ปี (Chaturawong, 2017) ในอดีตพื้นที่อำเภอสทิงพระเป็นพื้นที่ที่คนในชุมชนส่วนใหญ่ประกอบอาชีพเกษตรกรรมและการทำผลิตภัณฑ์ที่มาจากตาลโตนดซึ่งเป็นอาชีพที่ทำกันมาอย่างแพร่หลายเป็นภูมิปัญญาชาวบ้านที่เกิดเป็นการสร้างรายได้ที่เป็นทั้งรายได้หลักและรายได้เสริมให้แก่ครอบครัว แต่ในปัจจุบันอาชีพที่เกี่ยวข้องกับตาลโตนดมีคนทำในปริมาณที่ลดลงโดยเป็นคำบอกกล่าวจากคนในพื้นที่ซึ่งมาจากในหลายๆ สาเหตุด้วยกัน เช่น สาเหตุด้านสภาพแวดล้อม เนื่องจากพื้นที่อำเภอสทิงพระเป็นพื้นที่ที่ติดลุ่มน้ำจึงมีการรุกรานน้ำเค็มเป็นสาเหตุทำให้ต้นตาลโตนดยืนต้นตายส่งผลให้มีปริมาณต้นตาลโตนดน้อยลงไปจากอดีต ต่อมาเป็นสาเหตุปัญหาในด้านสุขภาพของผู้สูงอายุ จากอายุที่เพิ่มขึ้นจึงทำให้ไม่สามารถไปขึ้นตาลได้มากเหมือนตอนหนุ่มสาวหรืออาจจะทำได้ในปริมาณที่ลดน้อยลงไปจากเดิม สาเหตุต่อมาคือวัยรุ่นในปัจจุบันไม่สนใจในอาชีพนี้จึงมีการผันตัวเองไปทำอาชีพอื่นทำให้ต้องออกไปทำงานในพื้นที่ห่างไกลและใช้ชีวิตอยู่ในสังคมเมืองเป็นส่วนใหญ่

นอกจากสาเหตุข้างต้นที่กล่าวมานั้นยังมีสถานการณ์ที่เกิดขึ้นในช่วงต้นปีพุทธศักราช 2563 ประเทศไทยเกิดการพบโรคระบาดของโรคติดเชื้อไวรัสโคโรนา 2019 (COVID-19) ทำให้คนในประเทศเกิดภาวะว่างงาน จึงส่งผลให้คนสทิงพระที่ทำงานไกลบ้านได้กลับภูมิลำเนาและหันมาช่วยเหลือธุรกิจของครอบครัว ดังนั้นจึงจำเป็นต้องมีการปรับเปลี่ยนการใช้ชีวิตเพื่อให้เข้ากับสถานการณ์ที่เกิดขึ้นในปัจจุบันดังพลวัตทางสังคมที่มีการเปลี่ยนแปลงไปอยู่เสมอ ทั้งนี้ตาลโตนดก็ยังคงดำรงอยู่ในพื้นที่อำเภอสทิงพระอีกและมีชื่อเสียงในด้านการทำตาลโตนดมาเป็นระยะเวลายาวนาน คือ พื้นที่ของตำบลชุมพล หมู่ที่ 3 และหมู่ที่ 5 มีภูมิปัญญาตาลโตนดลูกตาลลอยแก้วและการผลิตน้ำตาลโตนดผง ในส่วนของตำบลท่าหิน หมู่ที่ 3 และหมู่ที่ 7 มีภูมิปัญญาตาลโตนดหัตถกรรมจากใบตาล และการผลิตสบู่จากตาลโตนด ดังนั้นแม้จะได้รับผลกระทบจากสถานการณ์การระบาดของโรคติดเชื้อไวรัสโคโรนา 2019 (COVID-19) ที่เข้ามา ทำให้คนในชุมชนต้องมีการปรับตัวให้เข้ากับสถานการณ์ที่เกิดขึ้น เช่น การหันมาทำธุรกิจสินค้าออนไลน์ เพื่อให้คนทั่วไปมีการเข้าถึงสินค้าเพิ่มมากขึ้นเกิดเป็นช่องทางหนึ่งในการคงไว้ซึ่งอาชีพ อีกทั้งยังดำรงไว้ซึ่งภูมิปัญญาของบรรพบุรุษมิให้สูญหายไปอีกทั้งยังเป็นการช่วยเหลือด้านคุณภาพชีวิตให้สามารถดำรงชีพต่อไปได้

ดังนั้นผู้วิจัยจึงมีความสนใจศึกษาการดำรงอยู่ของภูมิปัญญาตาลโตนดในคาบสมุทรสิงห์พระท่ามกลางพลวัตสังคมเปลี่ยนแปลงไป เพื่อเป็นการเก็บรวบรวมฐานข้อมูล และเรียนรู้ภูมิปัญญาดังกล่าวในการก้าวทันสังคมที่เปลี่ยนแปลงไป อันจะเป็นประโยชน์ในการสืบทอดและสนับสนุนให้ผลิตภัณฑ์จากตาลโตนดของคนในชุมชนเติบโตได้อย่างมั่นคง สามารถสนองตอบความต้องการของผู้บริโภคในยุคปัจจุบันที่โลกมีการเปลี่ยนแปลงไปอยู่เสมอได้อย่างยั่งยืน

### วัตถุประสงค์การวิจัย

เพื่อศึกษาการดำรงอยู่ของภูมิปัญญาตาลโตนดในพื้นที่คาบสมุทรสิงห์พระ ท่ามกลางพลวัตสังคม

### วิธีดำเนินการวิจัย

การศึกษาเรื่อง การดำรงอยู่ของภูมิปัญญาตาลโตนดในคาบสมุทรสิงห์พระ ท่ามกลางพลวัตสังคม โดยใช้ระเบียบวิธีวิจัยเชิงคุณภาพ (Qualitative Research) มีขั้นตอนและกระบวนการศึกษาดังต่อไปนี้

1. การศึกษาจากเอกสาร (Documentary Study) เป็นการศึกษาค้นคว้ารวบรวมข้อมูลจากแหล่งงานเอกสารงานวิจัย เช่น เอกสารทางวิชาการที่มีการอธิบายถึงภูมิปัญญาท้องถิ่น วิทยานิพนธ์ที่เกี่ยวข้องกับภูมิปัญญา และการถ่ายทอดความรู้ที่เกี่ยวข้องกับภูมิปัญญาท้องถิ่น รวมไปถึงวารสารที่มีการวิจัยที่เกี่ยวข้องกับประชาชนชาวบ้าน ตาลโตนด และการวิจัยที่เกี่ยวข้องกับคาบสมุทรสิงห์พระเพื่อนำมาอ้างอิงประกอบเข้ากับการวิจัย

2. การลงภาคสนามเก็บข้อมูลจากในพื้นที่ (Field Study) เป็นการศึกษาโดยผู้วิจัยได้เริ่มจากการติดต่อเจ้าหน้าที่พัฒนาการอำเภอเพื่อเป็นคนที่แนะนำพื้นที่ในการเข้าถึงข้อมูล อีกทั้งยังเป็นคนนำผู้วิจัยลงไปพบกับผู้นำชุมชน และกลุ่มคนที่ประกอบอาชีพที่เกี่ยวข้องกับภูมิปัญญาตาลโตนดซึ่งผู้วิจัยได้เก็บข้อมูลภาคสนามผ่านแบบสัมภาษณ์ การถ่ายภาพ และการจดข้อมูลลงสมุดบันทึก ดังนี้

2.1 ผู้วิจัยใช้วิธีการเก็บข้อมูลวิจัยแบบสัมภาษณ์เจาะลึก (In-depth Interview) โดยมีการใช้คำถามประกอบการสัมภาษณ์ เพื่อให้ได้รายละเอียดของประเด็นปัญหาอย่างชัดเจน และอีกทั้งเป็นการสัมภาษณ์แบบไม่เป็นทางการ (Informal Interview) มีการกำหนดลักษณะคำถามปลายเปิด ตามประเด็นการศึกษาได้แก่ ข้อมูลทั่วไปของผู้ให้สัมภาษณ์ บริบทอาชีพของผู้ให้สัมภาษณ์ และ การดำรงอยู่ของภูมิปัญญาตาลโตนดในพื้นที่คาบสมุทรสิงห์พระ ท่ามกลางพลวัตสังคม โดยใช้แนวคิดของ Chawengsak Khlaokhern & Waassanan Nuchanart (2007) ได้มีการกล่าวถึงการคงไว้ซึ่งภูมิปัญญาท้องถิ่น ดังนี้ 1) การรวบรวมข้อมูลภูมิปัญญาในด้านต่างๆ 2) การอนุรักษ์และการเห็นคุณค่าของภูมิปัญญาท้องถิ่น 3) การพัฒนาภูมิปัญญาให้เหมาะสมกับยุคสมัย 4) การถ่ายทอดความรู้ได้อย่างเหมาะสม 5) ส่งเสริมกิจกรรมและสนับสนุนให้เกิดการพัฒนาภูมิปัญญาของชุมชน 6) การเผยแพร่แลกเปลี่ยนภูมิปัญญาและวัฒนธรรม 7) การส่งเสริมปราชญ์ท้องถิ่น สนับสนุนการพัฒนาศักยภาพของชาวบ้าน อีกทั้งมีการยกย่องเกียรติคุณในลักษณะต่างๆ จากการนำแนวคิดข้างต้นมาปรับใช้นั้นเป็นแนวทางในการสร้างแบบสัมภาษณ์เพื่อใช้กับกลุ่มเป้าหมาย ได้แก่ กลุ่มอาชีพภูมิปัญญาตาลโตนดด้านการผลิต

ลูกตาลลอยแก้ว กลุ่มอาชีพภูมิปัญญาตาลโตนดด้านการผลิตน้ำตาลโตนดผง กลุ่มอาชีพภูมิปัญญาตาลโตนดด้านการผลิตโคไฟไบตอล และกลุ่มอาชีพภูมิปัญญาตาลโตนดด้านการผลิตสบู่จากตาลโตนด

2.2 การสังเกตแบบมีส่วนร่วม (Participant Observation) การเข้าไปมีส่วนร่วมในกิจกรรมต่างๆ ของชุมชน โดยผู้วิจัยได้มีส่วนในการทดลองเรียนรู้ในการทำผลิตภัณฑ์ต่างๆ ของทั้ง 4 กลุ่มอาชีพ ได้แก่ การเลือกผลตาลโตนด การกวนน้ำตาลโตนดผง การพับไบตอลโตนด และการกวนสบู่จากตาลโตนด เป็นต้น เพื่อทราบถึงวิถีชีวิตการเป็นอยู่ของคนในชุมชนที่มีความสัมพันธ์กับภูมิปัญญาตาลโตนด

2.3 การสังเกตแบบไม่มีส่วนร่วม (Non-Participant Observation) การสังเกตการทำกิจกรรมของชุมชน สังเกตการณ์ทำกิจกรรมการดำเนินงานของกลุ่มอาชีพเพียงเท่านั้น ซึ่งผู้วิจัยไม่ได้มีส่วนเกี่ยวข้องในการทำกิจกรรมแต่จะเป็นการเข้าไปในชุมชนกับพัฒนากรชุมชน เพื่อเข้าไปศึกษาดูงานของกลุ่มอาชีพทั้ง 4 กลุ่มโดยภาพรวมเป็นการศึกษาจากมุมมองคนภายนอกชุมชนเท่านั้น

2.4 การสนทนากลุ่มย่อย (Focus Group Discussion) เป็นการสัมภาษณ์รวบรวมข้อมูลที่กว้างมากยิ่งขึ้นโดยมีผู้ให้ข้อมูลสำคัญ คือ กลุ่มอาชีพภูมิปัญญาตาลโตนดในตำบลชุมพล หมู่ที่ 3 กลุ่มอาชีพภูมิปัญญาตาลโตนดด้านการผลิตลูกตาลลอยแก้ว หมู่ที่ 5 กลุ่มอาชีพภูมิปัญญาตาลโตนดด้านการผลิตน้ำตาลโตนดผง และกลุ่มอาชีพภูมิปัญญาตาลโตนดในตำบลท่าหิน หมู่ที่ 3 กลุ่มอาชีพภูมิปัญญาตาลโตนดด้านการผลิตโคไฟไบตอล หมู่ที่ 7 กลุ่มอาชีพภูมิปัญญาตาลโตนดด้านการผลิตสบู่จากตาลโตนด เพื่อเป็นการสอบถามถึงประสบการณ์แนวคิดหรือกระบวนการในการผลิตสินค้าที่เกี่ยวข้องกับภูมิปัญญาตาลโตนดในชุมชน

### สรุปผลการวิจัย

ผลการวิจัยการดำรงอยู่ของภูมิปัญญาตาลโตนดในพื้นที่คาบสมุทรมหานครท่ามกลางพลวัตสังคมทั้ง 4 กลุ่มอาชีพ ดังต่อไปนี้

1. การรวบรวมฐานข้อมูลของกลุ่มอาชีพที่เกี่ยวข้องกับภูมิปัญญาตาลโตนด เป็นการแสดงฐานข้อมูลสถานที่ตั้งของกลุ่มอาชีพ แสดงชื่อและจำนวนสมาชิกภายในกลุ่มอาชีพ อีกทั้งเป็นการรวบรวมฐานข้อมูลการแสดงให้เห็นรายได้รวมของกลุ่มอาชีพที่ได้รับผลกระทบในช่วงที่เกิดสถานการณ์ของโรคระบาด Covid-19 เนื่องจากการเกิดสถานการณ์โรคระบาด Covid-19 ส่งผลกระทบต่อรายได้รวมของสมาชิกภายในกลุ่มเป็นอย่างมาก จากเดิมกลุ่มอาชีพมีรายได้เฉลี่ยประมาณ 30,000 บาท ปัจจุบันขณะที่มีการระบาดของ Covid-19 ทำให้กลุ่มอาชีพมีรายได้เฉลี่ยลดลงเหลือประมาณ 10,000 บาท ดังนั้นการรวบรวมฐานข้อมูลจึงทำให้กลุ่มแต่ละกลุ่มตระหนักถึงการปรับตัวทางการตลาดหันมาทำธุรกิจออนไลน์มากยิ่งขึ้น เพื่อให้สมาชิกภายในกลุ่มอาชีพยังสามารถมีเงินเลี้ยงชีพเลี้ยงครอบครัวต่อไปได้ เพราะฉะนั้นกลุ่มอาชีพจึงต้องมีการปรับเปลี่ยนการดำเนินกิจการในท่ามกลางสถานการณ์ที่มีการระบาดของโรคในปัจจุบัน

### 2. การอนุรักษ์ภูมิปัญญาตาลโตนด

การอนุรักษ์ภูมิปัญญาตาลโตนดของทั้ง 4 กลุ่มอาชีพเกิดจากการนำภูมิปัญญาที่เกี่ยวข้องกับตาลโตนดดั้งเดิมมาพัฒนาเป็นผลิตภัณฑ์ชุมชนขึ้น ได้แก่ กลุ่มอาชีพภูมิปัญญาตาลโตนดด้านการผลิตลูกตาลลอยแก้ว และกลุ่มอาชีพภูมิปัญญาตาลโตนดด้านการผลิตน้ำตาลโตนดผงได้นำองค์ความรู้ภูมิปัญญาตาลโตนดที่

เกี่ยวข้องกับอาหารมาพัฒนาเพื่อยืดอายุอาหารให้อยู่ได้นานยิ่งขึ้น ต่อมากลุ่มอาชีพภูมิปัญญาตาลโตนดด้านการผลิตโคไฟไบตอลได้นำภูมิปัญญาตาลโตนดที่เกี่ยวข้องกับเครื่องจักรสานมาพัฒนาเป็นของใช้ในรูปแบบต่าง ๆ และ กลุ่มอาชีพภูมิปัญญาตาลโตนดด้านการผลิตสบูจากตาลโตนดได้มีการนำภูมิปัญญาตาลโตนดที่เกี่ยวข้องกับสรรพคุณทางยามาสกัดจนเกิดเป็นสบู่ หรือผลิตภัณฑ์เสริมความงามได้ เพราะฉะนั้นการอนุรักษ์ภูมิปัญญาตาลโตนดเป็นสิ่งที่คนในชุมชนต้องมีความตระหนัก และให้ความสำคัญของภูมิปัญญาท้องถิ่น อีกทั้งเพื่อเป็นการปลูกจิตสำนึกให้กับเยาวชนคนรุ่นใหม่ได้เรียนรู้การสืบสานภูมิปัญญาตาลโตนดในพื้นที่อำเภอสิงหนคร หรือสามารถนำไปประยุกต์ปรับใช้ในพื้นที่บ้านเกิดของตนได้

### 3. การพัฒนาภูมิปัญญาตาลโตนดให้เข้ากับยุคสมัย

การพัฒนาภูมิปัญญาตาลโตนดให้เข้ากับยุคสมัยสามารถแบ่งได้ 2 กระบวนการ คือ

3.1 การพัฒนาด้านกระบวนการผลิตภูมิปัญญาตาลโตนดที่นำเทคโนโลยีเครื่องจักรมาปรับใช้ในกระบวนการผลิตด้วยกันทั้งหมด 3 กลุ่มอาชีพ ได้แก่ กลุ่มลูกตาลลอยแก้ว กลุ่มโคไฟไบตอล และกลุ่มสบูจากตาลโตนด ยกเว้นกลุ่มน้ำตาลโตนดผงที่ยังต้องมีการใช้กรรมวิธีดั้งเดิมอยู่ เพราะการผลิตสินค้าบางชนิดเครื่องจักรเทคโนโลยีไม่สามารถตอบสนองความต้องการได้จึงทำให้กลุ่มอาชีพคงไว้ภูมิปัญญาการทำน้ำตาลโตนดผงด้วยฝีมือคนจนถึงปัจจุบัน

3.2 การพัฒนาต่อยอดผลิตภัณฑ์ ภูมิปัญญาตาลโตนดทั้ง 4 กลุ่มอาชีพได้ต่อยอดผลิตภัณฑ์จากรูปแบบดั้งเดิมมาเป็นรูปแบบใหม่ ให้สอดคล้องกับความต้องการของยุคสมัย เช่น กลุ่มลูกตาลลอยแก้วได้พัฒนาผลิตภัณฑ์จากลูกตาลลอยแก้วเป็นลูกตาลอบแห้งบรรจุถุงสุญญากาศ กลุ่มน้ำตาลโตนดผงได้พัฒนาผลิตภัณฑ์เป็นน้ำตาลโตนดผงอัดแท่ง กลุ่มโคไฟไบตอลพัฒนาผลิตภัณฑ์เป็นหมวกไบตอล และตะกร้าสานจากไบตอล และกลุ่มสบูจากตาลโตนดได้พัฒนาผลิตภัณฑ์เป็นเซรั่มบำรุงผิวหน้าและโลชั่นบำรุงผิวกาย เป็นต้น กล่าวได้ว่า การพัฒนาภูมิปัญญาตาลโตนดให้เข้ากับยุคสมัยเป็นสิ่งที่ทุกกลุ่มอาชีพที่เกี่ยวข้องกับภูมิปัญญาตาลโตนดได้ตระหนักในวิธีการพัฒนาภูมิปัญญาเพื่อเป็นการต่อยอดผลิตภัณฑ์ และเป็นการสร้างมาตรฐานให้กับผลิตภัณฑ์ โดยมีการประยุกต์การนำเอาเทคโนโลยีสมัยใหม่มาปรับใช้ ทั้งนี้การพัฒนาภูมิปัญญาตาลโตนดนั้น กลุ่มอาชีพได้มีการประชุมถึงแนวทางการพัฒนาภูมิปัญญาตาลโตนดให้มีการพัฒนาต่อไปได้ท่ามกลางการเปลี่ยนแปลงของกระแสสังคมในปัจจุบัน

4. การถ่ายทอดภูมิปัญญาตาลโตนดสู่สังคม กลุ่มภูมิปัญญาตาลโตนดทั้ง 4 กลุ่มอาชีพมีรูปแบบการถ่ายทอดความรู้ 3 รูปแบบดังนี้

4.1 การถ่ายทอดในครัวเรือน เป็นการถ่ายทอดองค์ความรู้ภูมิปัญญาที่เกี่ยวข้องกับตาลโตนดโดยการสอน และปฏิบัติให้ดูเป็นแบบอย่างซึ่งลูกหลานได้ลงมือปฏิบัติด้วยตนเอง

4.2 การถ่ายทอดในกลุ่มแม่บ้าน เป็นการให้ความรู้จากประธานกลุ่มอาชีพสู่คนในชุมชนให้เข้าร่วมเป็นสมาชิกภายในกลุ่มอาชีพ เพื่อส่งเสริมให้คนในชุมชนมีรายได้ที่เพิ่มมากขึ้น

4.3 การถ่ายทอดความรู้แก่บุคคลที่สนใจ เป็นการถ่ายทอดองค์ความรู้ภูมิปัญญาตาลโตนดสู่เยาวชนรุ่นใหม่เพิ่มพูนทักษะในเรื่องของภูมิปัญญาท้องถิ่น เป็นการเปิดโอกาสได้เข้าใจ เข้าถึงความรู้ และได้ลงมือปฏิบัติด้วยตนเอง

5. การส่งเสริมกิจกรรมการเรียนรู้ที่เกี่ยวข้องกับภูมิปัญญาตาลโตนด

5.1 การส่งเสริมกิจกรรมการเรียนรู้ที่เกี่ยวข้องกับภูมิปัญญาตาลโตนดด้วยการเข้าร่วมกิจกรรมกับทางหน่วยงานภาครัฐและภาคการศึกษา ดังตัวอย่าง

5.1.1 กลุ่มลูกตาลลอยแก้ว ได้มีการจัดกิจกรรมอบรมการพัฒนาบรรจุภัณฑ์โดยมีหน่วยงานภาครัฐคือ สำนักงานเกษตรจังหวัดสงขลา และหน่วยงานภาคการศึกษาคือ มหาวิทยาลัยเทคโนโลยีราชมงคลศรีวิชัยเข้ามาให้ความรู้ในการพัฒนา และออกแบบบรรจุภัณฑ์ให้มีความสวยงามและเป็นที่ต้องการของตลาด

5.1.2 กลุ่มน้ำตาลโตนดผง ได้เข้าร่วมอบรมให้ความรู้กับหน่วยงานภาครัฐ คือ พัฒนาชุมชนอำเภอสติงพระได้มีการจัดโครงการให้บุคคลที่สนใจในการทำน้ำตาลโตนดผงเข้ามาศึกษาดูงานภายในกลุ่มอาชีพและหน่วยงานภาคการศึกษา ได้แก่โรงเรียนในระดับประถมศึกษาในพื้นที่อำเภอสติงพระ และระดับมหาวิทยาลัยได้แก่ มหาวิทยาลัยราชภัฏสงขลา

5.1.3 กลุ่มโคมไฟใบตาล มีการจัดกิจกรรมพัฒนาศักยภาพ โดยมีมูลนิธิกองทุนการศึกษาเพื่อการพัฒนาได้นำเด็กนักเรียนเข้าร่วมกิจกรรมโดยการสร้างสรรค์โคมไฟจากใบตาลโตนด อีกทั้งมีมหาวิทยาลัยราชภัฏสงขลาโดยคณะอาจารย์และนักศึกษาเข้าร่วมจัดกิจกรรมส่งเสริมการเรียนรู้การทำเครื่องจักรสานจากใบตาลโตนด เพื่อเป็นการต่อยอดความรู้ด้านภูมิปัญญา อีกทั้งเป็นแรงบันดาลใจในการสร้างอาชีพต่อไปได้ในอนาคต

5.1.4 กลุ่มสบู่จากตาลโตนด มีการเข้าร่วมกันคิดค้นเทคโนโลยีในกระบวนการผลิตสบู่กับมหาวิทยาลัยเทคโนโลยีราชมงคลศรีวิชัย หรือร่วมกับโรงเรียนแสงทองวิทยาหาดใหญ่ได้จัดกิจกรรมให้เด็กนักเรียนเข้ามามีส่วนร่วมในการเรียนรู้เรื่องภูมิปัญญาตาลโตนดและเรียนรู้วิธีการผลิตสบู่จากตาลโตนด เป็นต้น อีกทั้งยังมีการร่วมกิจกรรมการอบรมสร้างต้นแบบผู้ประกอบการ OTOP ออนไลน์ชุมชนเข้มแข็งอีกด้วย เพื่อเป็นการส่งเสริมกิจกรรมการเรียนรู้ ที่เกี่ยวข้องกับภูมิปัญญาตาลโตนดให้คนรุ่นใหม่ได้ศึกษาเรียนรู้มากยิ่งขึ้น

5.2 การเข้าร่วมกิจกรรมประจำปีของทางอำเภอสติงพระ

กลุ่มอาชีพทั้ง 4 กลุ่มได้มีการเข้าร่วมกิจกรรมวันลูกโหนดประจำปีของอำเภอสติงพระ ซึ่งภายในงานมีการจัดกิจกรรมต่างๆ มากมาย อาทิ การออกบูทจัดแสดงสินค้าผลิตภัณฑ์ที่มาจากตาลโตนดของแต่ละกลุ่มอาชีพ มีการจัดประกวดลูกโหนดในสายพันธุ์ต่างๆ อีกทั้งยังมีการสาธิตกระบวนการทำผลิตภัณฑ์ที่มาจากตาลโตนดให้แก่นักเรียน นักศึกษาและบุคคลที่สนใจภายในงานอีกด้วย

5.3 การจัดตั้งเป็นศูนย์การเรียนรู้ชุมชน ทั้ง 4 กลุ่มอาชีพได้มีการจัดตั้งดังนี้

5.3.1 กลุ่มลูกตาลลอยแก้ว “แม่บ้านเกษตรกรบ้านนางเหล้า”

5.3.2 กลุ่มน้ำตาลโตนดผง “กลุ่มอาชีพผลิตภัณฑ์น้ำตาลโตนด”

5.3.3 กลุ่มโคมไฟใบตาล “กลุ่มสวนเพชรปลายนา”

5.3.4 กลุ่มสบู่จากตาลโตนด “ศูนย์การเรียนรู้เชิงท่องเที่ยววิถี โหนด นา เล”

กลุ่มภูมิปัญญาตาลโตนดทั้ง 4 กลุ่มอาชีพได้มีการส่งเสริมกิจกรรมการเรียนรู้ทางภูมิปัญญาตาลโตนดซึ่งได้รับความร่วมมือทั้งในส่วนองภาครัฐและภาคการศึกษา เช่น การเปิดโอกาสให้นักเรียนนักศึกษาหรือบุคคลที่สนใจได้เข้ามาศึกษาวิธีการผลิตผลิตภัณฑ์ภายในกลุ่มอาชีพ โดยทางกลุ่มอาชีพได้มีการสาธิตให้ดูเป็นแบบอย่าง และในผู้ที่สนใจได้ลงมือปฏิบัติด้วยตนเอง อีกทั้งกลุ่มอาชีพก็ได้มีการส่งเสริมกิจกรรมที่สำคัญของอำเภอสิงหนคร ด้วยการเข้าร่วมกิจกรรมงานวันลูกโหนดประจำปี และการส่งเสริมกิจกรรมการเรียนรู้จัดตั้งเป็นศูนย์การเรียนรู้ชุมชน เพื่อเป็นแหล่งเก็บองค์ความรู้ภูมิปัญญาตาลโตนดของแต่ละชุมชนอีกด้วย



ภาพที่ 1 ศูนย์การเรียนรู้ชุมชนสปู่จากตาลโตนด และ ศูนย์การเรียนรู้ชุมชนน้ำตาลโตนดผง

## 6. การเผยแพร่แลกเปลี่ยนเรียนรู้ภูมิปัญญาตาลโตนดกับพื้นที่ชุมชนอื่น

### 6.1 การแลกเปลี่ยนเรียนรู้ภายในประเทศ

6.1.1 กลุ่มลูกตาลลอยแก้วได้มีการแลกเปลี่ยนเรียนรู้กับชุมชนใกล้เคียงคือ ตำบลตีหลวง อำเภอสิงหนคร จังหวัดสงขลา มีการออกบูทงานจัดแสดงสินค้าหนึ่งตำบลหนึ่งผลิตภัณฑ์ (OTOP) และได้มีการเดินทางไปศึกษาดูงานที่เกี่ยวข้องกับตาลโตนดในจังหวัดเพชรบุรี

6.1.2 กลุ่มน้ำตาลโตนดผงมีการแลกเปลี่ยนเรียนรู้กับหน่วยงานพัฒนาชุมชนอำเภอสิงหนคร จังหวัดสงขลา โดยหน่วยงานของพัฒนาชุมชนได้มีการนำชาวบ้านจากชุมชนใกล้เคียงเข้ามาฝึกอบรมเรื่องของการทำน้ำตาลโตนดภายในกลุ่มอาชีพ มีการออกบูทงานจัดแสดงสินค้าหนึ่งตำบลหนึ่งผลิตภัณฑ์ (OTOP) และได้เดินทางไปศึกษาดูงานที่เกี่ยวข้องกับตาลโตนดในจังหวัดชัยนาท และจังหวัดเพชรบุรี

6.1.3 กลุ่มโคมไฟใบตาลได้มีการแลกเปลี่ยนเรียนรู้กับองค์การบริหารส่วนตำบลบางเจียด อำเภอสิงหนคร จังหวัดสงขลา ซึ่งกลุ่มอาชีพโคมไฟใบตาลได้มีการไปบรรยายให้ความรู้ในการสร้างอาชีพจากใบตาลโตนด และได้มีการออกบูทงานจัดแสดงสินค้าหนึ่งตำบลหนึ่งผลิตภัณฑ์ (OTOP) อีกด้วย

6.1.4 กลุ่มสปู่จากตาลโตนด ได้มีการแลกเปลี่ยนความรู้โดยการเปิดโอกาสให้กลุ่มชมรมผู้สูงอายุของอำเภอสิงหนคร การศึกษานอกโรงเรียนตำบลคูขุด การศึกษานอกโรงเรียนตำบลสนาม และชมรมผู้สูงอายุของอำเภอสิงหนครได้เข้ามาศึกษาดูขั้นตอนการทำสปู่จากตาลโตนด และทางกลุ่มอาชีพได้มีการการเดินทางไปศึกษาดูงานในจังหวัดชุมพร และจังหวัดเพชรบุรี อีกทั้งยังได้รับการช่วยเหลือจากหน่วยงานภาครัฐ ได้แก่ หน่วยงานอุตสาหกรรมภาค 11 และหน่วยงานกระทรวงวิทยาศาสตร์การพัฒนานวัตกรรมในการเข้ามา

อบรมพัฒนาผลิตภัณฑ์ให้เป็นไปตามมาตรฐานสากลอีกด้วย และทางกลุ่มอาชีพได้มีการออกบูทงานจัดแสดงสินค้าหนึ่งตำบลหนึ่งผลิตภัณฑ์ (OTOP) ด้วยเช่นกัน

6.2 การแลกเปลี่ยนเรียนรู้ต่างประเทศมี 1 กลุ่มอาชีพคือ กลุ่มลูกตาลลอยแก้วที่ได้มีการเดินทางไปศึกษาทางด้านผลิตภัณฑ์ตาลโตตนและการตลาด ณ ประเทศกัมพูชา กล่าวได้ว่า กลุ่มอาชีพที่เกี่ยวข้องกับภูมิปัญญาตาลโตตนได้มีการแลกเปลี่ยนเรียนรู้ในเรื่องของภูมิปัญญาตาลโตตนทั้งในและต่างประเทศ ซึ่งการแลกเปลี่ยนเรียนรู้ภูมิปัญญาตาลโตตนในพื้นที่อื่นนั้นจะเป็นการเรียนรู้ในด้านของการพัฒนาต่อยอดผลิตภัณฑ์หรือด้านการตลาดในต่างประเทศ อีกทั้งยังได้มีการออกบูทในงานจัดแสดงสินค้าหนึ่งตำบลหนึ่งผลิตภัณฑ์ (OTOP) เพื่อเป็นแนวทางในการพัฒนาผลิตภัณฑ์และยังสามารถเพิ่มช่องทางในการขายผลิตภัณฑ์ออกสู่ตลาดได้

#### 7. การส่งเสริมบทบาทปราชญ์ท้องถิ่นที่มีความรู้ด้านภูมิปัญญาตาลโตตน

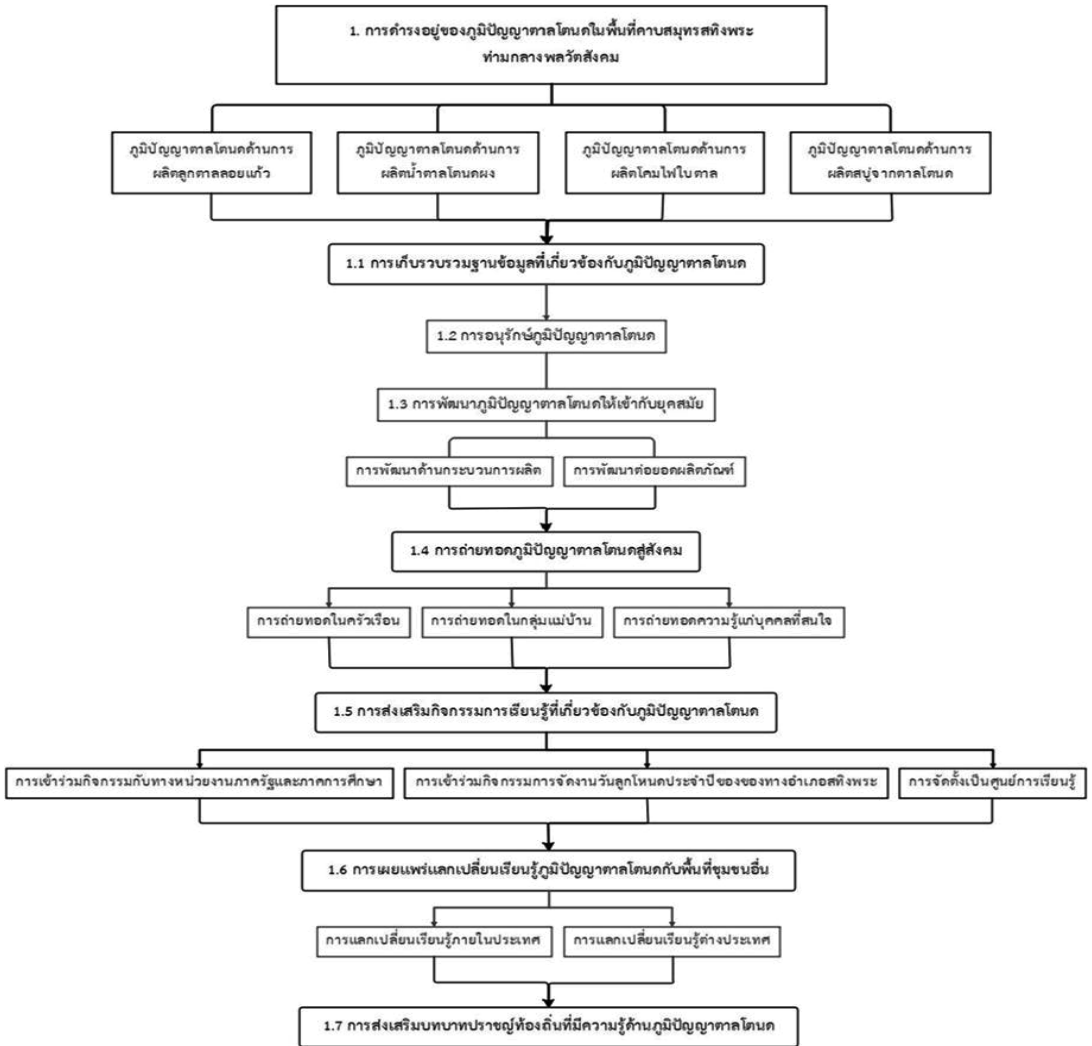
การส่งเสริมบทบาทปราชญ์ท้องถิ่นที่มีความรู้ด้านภูมิปัญญาตาลโตตนโดยทั้ง 4 กลุ่มอาชีพได้มีการส่งเสริมปราชญ์ท้องถิ่นในฐานะการเป็นวิทยากร ซึ่งส่วนใหญ่เป็นประธานของกลุ่มอาชีพเพราะเป็นคนที่มีความรู้ที่เกี่ยวข้องกับภูมิปัญญาตาลโตตนไว้มากมายมีการจัดระเบียบและขั้นตอนในการถ่ายทอดความรู้ เพราะฉะนั้นการส่งเสริมบทบาทปราชญ์ท้องถิ่น เพื่อให้ปราชญ์ท้องถิ่นสามารถถ่ายทอดความรู้ที่เกี่ยวข้องกับภูมิปัญญาตาลโตตนได้อย่างเต็มที่ ส่งผลให้คนรุ่นใหม่ตระหนักในภูมิปัญญาท้องถิ่นที่มีมาตั้งแต่บรรพบุรุษ เพื่อให้มีการสืบสานต่อยอดต่อไปได้ในอนาคตและเนื่องจากสถานการณ์ปัจจุบันคนรุ่นใหม่เห็นความสำคัญกับภูมิปัญญาท้องถิ่นน้อยลงปราชญ์ท้องถิ่นจึงมีส่วนสำคัญในการเก็บรักษาองค์ความรู้ และเปิดโอกาสให้คนรุ่นใหม่ได้เข้ามาศึกษาภูมิปัญญาดั้งเดิมของคนในพื้นที่อำเภอสังขละบุรี เพื่อทำให้องค์ความรู้ภูมิปัญญาตาลโตตนยังคงอยู่ท่ามกลางการเปลี่ยนแปลงของสังคมในปัจจุบัน



ภาพที่ 2 ปราชญ์ท้องถิ่นในฐานะการเป็นวิทยากร

อภิปรายผลการวิจัย

การดำรงอยู่ของภูมิปัญญาตาลโตนดในพื้นที่คาบสมุทรสหิงพระท่ามกลางพลวัตสังคมสามารถสรุปเป็นแผนผังได้ดังนี้



ภาพที่ 3 แผนผังองค์ความรู้การดำรงอยู่ของภูมิปัญญาตาลโตนดในพื้นที่คาบสมุทรสหิงพระท่ามกลางพลวัตสังคม

การดำรงอยู่ของภูมิปัญญาตาลโตนดในพื้นที่คาบสมุทรสหิงพระ ท่ามกลางพลวัตสังคมเป็นการศึกษา รวบรวมฐานข้อมูลของกลุ่มอาชีพที่เกี่ยวข้องกับภูมิปัญญาตาลโตนดและรายได้ก่อนมีการระบาดของโรค และในขณะที่มีการระบาดของโรค Covid-19 ส่งผลกระทบต่อรายได้รวมของกลุ่มอาชีพเป็นจำนวนมากจึงทำให้

กลุ่มอาชีพต้องมีการปรับเปลี่ยนกลยุทธ์เพื่อเพิ่มยอดขายที่มากยิ่งขึ้นอีก กลุ่มอาชีพที่เกี่ยวข้องกับภูมิปัญญา ตาลโตนดจึงมีการอนุรักษ์ภูมิปัญญาตาลโตนดโดยนำภูมิปัญญาดั้งเดิมสู่การพัฒนาเป็นผลิตภัณฑ์ สอดคล้องกับการศึกษาของ Kamnuansin (2019) ที่พบว่าภูมิปัญญาและวัฒนธรรมการทำตาลโตนดบางอย่างจะสูญหายไปเพราะคนรุ่นใหม่ไม่รู้จักสิ่งเหล่านี้แล้ว เพราะฉะนั้นจึงจำเป็นต้องมีการสร้างตาลโตนดให้มีคุณค่าสามารถพัฒนาการทำอาชีพตาลโตนดได้ต่อไปในอนาคตและคนในชุมชนได้ตระหนักในคุณค่าของตาลโตนด เกิดแนวทางในการนำภูมิปัญญาดั้งเดิมสู่การพัฒนาเป็นผลิตภัณฑ์เพื่อให้เป็นที่ต้องการของตลาดและตอบสนองความต้องการของผู้บริโภคสูงสุด

เนื่องจากโลกได้มีการพัฒนาอยู่ตลอดเวลาโดยการนำเอาเทคโนโลยีเข้ามาเป็นส่วนหนึ่งของ กระบวนการผลิตเพื่อทำให้ผลิตภัณฑ์มีประสิทธิภาพและตรงตามมาตรฐานที่ความต้องการมากยิ่งขึ้น อย่างไรก็ตามกลุ่มอาชีพที่เกี่ยวข้องกับภูมิปัญญาตาลโตนดได้มีการนำเทคโนโลยีมาปรับใช้ให้เข้ากับยุคสมัย เพื่อเป็นการสร้างมาตรฐานให้กับผลิตภัณฑ์และต้องมีแนวทางในการพัฒนาผลิตภัณฑ์อยู่เสมอท่ามกลางสังคมที่มีการเปลี่ยนแปลงในปัจจุบัน ต่อมาในการถ่ายทอดความรู้โดยมีการให้ลูกหลานได้ลงมือปฏิบัติด้วยตนเอง และได้มีการถ่ายทอดความรู้ภายในชุมชนเพื่อส่งเสริมให้คนในชุมชนมีรายได้ที่เพิ่มมากขึ้นสามารถเลี้ยงชีพและครอบครัวได้ จนกระทั่งเกิดการถ่ายทอดความรู้แก่บุคคลที่สนใจ โดยการถ่ายทอดองค์ความรู้ให้แก่เยาวชนรุ่นใหม่เพิ่มพูนทักษะในเรื่องของภูมิปัญญาท้องถิ่นดังที่ Treesawat (2005) ได้สรุปเทคนิคในการถ่ายทอดความรู้ที่น่าสนใจโดยการถ่ายทอดความรู้ที่ขึ้นอยู่กับวัฒนธรรมท้องถิ่นที่สืบทอดกันมาในอดีต มีวิธีการบอกเล่าพ่อสอนลูก หรือเพื่อนบ้านสอนเพื่อนบ้าน อีกทั้งในการประกอบอาชีพนั้นต้องมีการปลูกจิตสำนึกเกิดการหวงแหนในอาชีพของตนอีกด้วย แต่หากเปรียบเทียบกับการศึกษาของ Gampaengthong (2015) ได้ศึกษาการถ่ายทอดภูมิปัญญาท้องถิ่นในการทำน้ำตาลมะพร้าว ผู้ประกอบการน้ำตาลมะพร้าว ตำบลท่าคา อำเภอบ้านแพ้ว จังหวัดสมุทรสงคราม สรุปการถ่ายทอดภูมิปัญญาออกเป็นการถ่ายทอดภูมิปัญญาดั้งเดิม การถ่ายทอดภูมิปัญญาปัจจุบัน และการถ่ายทอดภูมิปัญญาในอนาคต ซึ่งเป็นผลการศึกษาในลักษณะของการถ่ายทอดความรู้ที่มีความแตกต่างออกไปจากการถ่ายทอดภูมิปัญญาการทำน้ำตาลโตนด เพราะการถ่ายทอดภูมิปัญญาการทำน้ำตาลโตนดนั้นจะเป็นการถ่ายทอดองค์ความรู้ในด้านของการถ่ายทอดภายในครัวเรือนเพื่อให้ลูกหลานได้รับรู้ถึงอาชีพของบรรพบุรุษ การถ่ายทอดในกลุ่มแม่บ้านเพื่อสร้างอาชีพ และการถ่ายทอดความรู้แก่คนที่สนใจได้เข้ามาศึกษาดูงานภายในกลุ่มอาชีพ อย่างไรก็ตามการถ่ายทอดความรู้ที่เกี่ยวข้องกับภูมิปัญญาตาลโตนดจึงเป็นการส่งต่อความรู้จากรุ่นบรรพบุรุษไปสู่คนรุ่นปัจจุบันให้เกิดความหวงแหนในอาชีพของคนในอำเภอสทิงพระเพื่อมิให้สูญหายไปจากพื้นที่

การส่งเสริมกิจกรรมการเรียนรู้ที่เกี่ยวข้องกับภูมิปัญญาตาลโตนดนั้นทำให้กลุ่มอาชีพที่ได้มีการส่งเสริมองค์ความรู้โดยการได้รับความร่วมมือทั้งในส่วนองภาครัฐและภาคการศึกษาให้ความสำคัญกับภูมิปัญญาที่มีอยู่ในท้องถิ่น อีกทั้งเป็นการแสดงออกซึ่งภูมิปัญญาอันมีค่าของชุมชนและยังเป็นแหล่งเก็บองค์ความรู้ทางภูมิปัญญาท้องถิ่นมิให้สูญหายไปจากพื้นที่อำเภอสทิงพระ ซึ่งมีความสอดคล้องกับงานวิจัยของ Sennunta (2003) ได้ศึกษาปัจจัยที่มีผลต่อการใช้ภูมิปัญญาท้องถิ่นเพื่อการเรียนรู้ของนักเรียนระดับมัธยมศึกษา : กรณีศึกษาโรงเรียนบ้านหลวง กรมสามัญศึกษา จังหวัดน่าน พบว่าปัจจัยที่มีผลต่อการใช้ภูมิปัญญาท้องถิ่นเพื่อการเรียนรู้ของ

นักเรียนคือ ผู้ปกครองและนักเรียนเห็นความสำคัญของภูมิปัญญาท้องถิ่น ทำให้ชุมชนเกิดความรักและหวงแหน ในภูมิปัญญาท้องถิ่นของพื้นที่มากยิ่งขึ้น นอกจากนี้ทางกลุ่มอาชีพได้การเผยแพร่แลกเปลี่ยนเรียนรู้ภูมิปัญญา ตาลโตนดกับพื้นที่ชุมชนอื่นเพื่อเป็นการแลกเปลี่ยนเรียนรู้ที่เกี่ยวกับภูมิปัญญาตาลโตนดที่เป็นทั้งในประเทศ และต่างประเทศ เพื่อเป็นการนำมาพัฒนาผลิตภัณฑ์และการศึกษาตลาด เป็นต้น เนื่องจากสถานการณ์โรค ระบาด Covid-19 จึงทำให้ทุกกลุ่มอาชีพต้องมีการปรับเปลี่ยนการดำเนินกิจการเพื่อให้กลุ่มอาชีพยังสามารถ ดำเนินกิจการต่อไปได้ท่ามกลางสถานการณ์ปัจจุบัน ประการต่อมาการส่งเสริมบทบาทปราชญ์ท้องถิ่นที่มีความรู้ ด้านภูมิปัญญาตาลโตนด ซึ่งจะเป็นการส่งเสริมบทบาทปราชญ์ท้องถิ่นในฐานะวิทยากรผู้บรรยายให้ความรู้แก่คน ที่สนใจเข้ามาร่วมกิจกรรมภายในกลุ่มอาชีพ เพราะปราชญ์ท้องถิ่นเป็นบุคคลที่สามารถถ่ายทอดความรู้ที่ เกี่ยวข้องกับภูมิปัญญาตาลโตนดได้อย่างเต็มที่ อีกทั้งมีส่วนสำคัญในการเก็บรักษาองค์ความรู้เพื่อให้อยู่คู่กับพื้นที่ อำเภอสทิงพระต่อไป ดังที่ Piyasakulkiat, Khiewphakdi, Yanatharo (Juntuek), Phonsirivatcharasin & Priyakorn (2018) ได้กล่าวถึงบทบาทปราชญ์ท้องถิ่นที่เป็นผู้นำชุมชนต้องเป็นบุคคลต้นแบบรวมไปถึงการนำเอา วัฒนธรรมท้องถิ่นมาสร้างเป็นอัตลักษณ์และความภาคภูมิใจในชุมชน เพื่อเป็นการกระตุ้นจิตสำนึกของคนใน ชุมชนให้เกิดความรักบ้านเกิด อีกทั้งการบูรณาการภูมิปัญญาท้องถิ่นร่วมกับนวัตกรรมต่างๆ ได้อย่างลงตัว และ ยังสามารถปรับตัวให้สอดคล้องกับสถานการณ์การเปลี่ยนแปลงของสังคมในปัจจุบันเพื่อเป็นการพัฒนาชุมชนให้ เข้มแข็งและยั่งยืนต่อไปได้ในอนาคต

### ข้อเสนอแนะ

ข้อเสนอแนะในการนำผลการวิจัยไปใช้

1. องค์การบริหารส่วนตำบล เทศบาล หรือสำนักงานพัฒนาชุมชนในจังหวัดอื่นหรือตำบลอื่นที่มีความ สนใจในการพัฒนาคนในชุมชนในการประกอบอาชีพที่เกี่ยวข้องกับภูมิปัญญาท้องถิ่นสามารถนำแนวทางไปปรับ ใช้กับท้องถิ่นของตนได้

2. หน่วยงานภาคเอกชน หรือบริษัทมหาชนที่มีโครงการจัดกิจกรรมไม่แสวงหากำไร (CSR) ให้แก่คนใน ชุมชนก็สามารถนำแนวทางงานวิจัยไปประกอบการสร้างอาชีพให้แก่คนในชุมชนต่อไปได้

ข้อเสนอแนะในการวิจัยครั้งต่อไป

1. ควรศึกษาเปรียบเทียบการดำรงอยู่ของภูมิปัญญาตาลโตนดในพื้นที่ภาคใต้ กับพื้นที่ต่างภูมิภาค เช่น พื้นที่ภาคกลาง เพื่อเห็นความเหมือนและความแตกต่าง อันจะเป็นประโยชน์ในการนำมาใช้ในการพัฒนา ตาลโตนดให้เกิดมูลค่าเพิ่มระดับประเทศต่อไป

2. ควรมีการศึกษาวินิจฉัยแบบเจาะจงเกี่ยวกับความสัมพันธ์ระหว่างตาลโตนดกับวัฒนธรรมทางอาหาร ของคนในพื้นที่อำเภอสทิงพระ หรือประเพณีความเชื่อที่สืบทอดมาแต่โบราณ เพื่อนำไปสู่การสร้างคุณค่า และ มูลค่าเพิ่มในการสร้างสรรค์เป็นนวัตกรรมอาหารจากภูมิปัญญาตาลโตนดต่อไป

## Reference

- Chaturawong, C. (2560). Historic Town of Sukhothai and Cultural Aspects of Its Toddy Palm Trees. *Najua Journal*, (14), 6-43. [In Thai]
- Gampaengthong, W. (2558). **The imparting of the local wisdom in making coconut palm-sugar from coconut palm-sugar traders in tha ka sub-district, Amphawa district, Samutsongkram**. Master of science in community development department of community development faculty of social administration Thammasat university. [In Thai]
- Kamnuansin, S. (2562). The knowledge and culture of palm sugar making of Phetchaburi people reflected in language. *Journal of Language and Culture*, 38(1), 41-64. [In Thai]
- Khlaokhern, C. & Nuchanart, W. (2550). **Inheritance of local wisdom in tin artwork product of Salokbat sub-district, Khanuworralakburi district, Kamphaengphet province (Report No. 20190917210204)**. Kamphaengphet : The office of academic resource and information technology Kamphaengphet Rajabhat University. [In Thai]
- Liengpompan, S. (2560). A Study of The Potential of Ecotourism Resource Sites in The Sathing Phra Peninsula Area of Songkhla Province. *Dusit Thani College Journal*, 11(1), 184-204. [In Thai]
- Piyasakulkiat, O., Khiewphakdi, S., Yanatharo (Juntuek), P., Phonsiriwatcharasin, K. & Priyakorn, P. (2561). The Role of Local Wisdom Scholars in Community Self- Management. *Kasem Bundit Journal*, 19(Special Edition), 218-230. [In Thai]
- Sennunta, B. (2546). **Factors Affecting the Utilization of Local Wisdom on Learning Process of Secondary School Students: A Case Study of Ban Luang School under Department of General Education, Nan Province**. Master of Educational Educational Administration, Uttaradit Rajabhat University. [In Thai]
- Treesawat, W. (2548). Knowledge Transfer Process about dragon jar making in Chedi Hak sub district Mueang district, Ratchaburi Province. *Ratchaburi Local Arts and Culture Journal*, 7(7), 83-93. [In Thai]