
สุนทรียภาพในมิติแห่งศิลปะละครซีรีส์พระพุทธเจ้ามหาศาสดาโลก
The Aesthetics of Art Dimension in a Movie Series 'Buddha, the Great Prophet
World'

ทักษิณา สุขพัทธ์*
Thaksina Sookpadhee

บทคัดย่อ

ศิลปะภาพยนตร์ สามารถสร้างความอ่อนไหวและสะท้อนอารมณ์ได้ เหมือนดังถูกสะกด เมื่อเราค้นคว้าและเรียนรู้ในรายละเอียดนั้นๆ ก็ไม่ง่ายเลยที่กว่าจะมาเป็นภาพยนตร์หรือละครสักเรื่อง หลากๆท่านอาจมีละครเรื่อง ภาพยนตร์ในดวงใจ เพราะความประทับใจในบทหรือการสร้างของผู้กำกับ ซึ่งต้องมีความละเอียดอ่อนตั้งแต่บท นักแสดง การกำกับ เทคนิคพิเศษ ตัดต่อ อาศัยระยะเวลาทั้งสิ้น ซึ่งคงมีคนไม่น้อยที่ไม่ทราบว่าขบวนการดังกล่าว สร้างคุณค่าทางความสะเทือนใจคือสุนทรียะ ในมิติของศิลปะ โดยมีวิทยาศาสตร์คือความรู้ทางเทคนิคมาช่วยสร้าง สำหรับละครซีรีส์ฟอร์มใหญ่เรื่องมหากาพย์พระพุทธเจ้า มหาศาสดาโลกซีรีส์ของประเทศอินเดีย ที่สร้างความประทับใจแก่ชาวไทยที่ได้รับชม บทของเรื่องเป็นพระพุทธรูปประวัติของสมเด็จพระสัมมาสัมมาพุทธเจ้าจนดำเนินไปถึงปรีณิพพาน ซึ่งมีสัจธรรมแทรกอยู่มากมาย โดยสร้างมาจากประวัติพระพุทธเจ้า และมุ่งให้เห็นความเป็นมาในสมัยพุทธกาล เช่น สถานที่ต่างๆ วัดเวฬุวัน กรุงกบิลพัสดุ์ พระประยูรญาติของพระพุทธเจ้า ให้เกิดแนวคิดในทางธรรมะ แฝงคติ ซึ่งการผลิตนี้เริ่มตั้งแต่การเขียนบทภาพยนตร์ การกำกับการแสดง การถ่ายทำ ภาพยนตร์ การตัดต่อ ทั้งนี้อาศัยจินตนาการของผู้กำกับเทคโนโลยีดิจิทัลมีเดียตลอดจนเทคนิคต่างๆ ให้ฉากตัวละคร มุมกล้องและการกำกับ ภาพ แสง สี เสียงผสมกับหลักการทางศิลปะเป็นสำคัญ ผลผลิตที่ได้จึงสร้างคุณค่าทางค่านิยม และความศรัทธาแก่ผู้รับจะเห็นได้ว่า กว่าจะมาเป็นภาพยนตร์ที่สร้างค่านิยมและเปลี่ยนศรัทธาของผู้คนสักเรื่องนอกจากสร้างภาพยนตร์เป็นแล้วต้องลงลึกในรายละเอียดต่างๆ โดยทั้งนี้ผู้เขียนมีจุดมุ่งหมายในการนำเสนอคือ 1) อธิบายและนำเสนอมุมมองในเสน่ห์ของภาพยนตร์พระพุทธเจ้ามหาศาสดาโลก ด้านองค์ประกอบการออกแบบ 2) ด้านหลักการออกแบบในละครซีรีส์พระพุทธเจ้ามหาศาสดาโลก 3) ฉากประทับใจและสะท้อนใจในแต่ละฉากที่แฝงคติ

คำสำคัญ : สุนทรียภาพ / ศิลปะ / พระพุทธเจ้า / มหาศาสดาโลก

*อาจารย์ประจำสาขาวิชาออกแบบนิเทศศิลป์ คณะมนุษยศาสตร์และสังคมศาสตร์ มหาวิทยาลัยราชภัฏบ้านสมเด็จเจ้าพระยา

ABSTRACT

The art of movie can create sensitivity and passion like being hypnotic. When we had researched and examined in details, it is not quite easy to create a movie or a drama. Many people may have their favorite movies due to their impression in the scripts or the creation of directors that requires delicacy, including dramatic compositions, actors, directing, special effects, and editing, which requires a period of time. There are still so many people who do not know the values of the processes that can create affecting values, namely aesthetic and contentedness in art dimension, which has sciences as a technical knowledge to support movie creation. For the great movie series 'Buddha, the Great Prophet World', a series from India that impresses all Thai people who had watched it. The main part of the story is a history of the Buddha until his nirvana that has many hidden truths. The creation of the movie was created from the life of the Buddha and focuses on presenting a background in the Buddha's era, such as places and WatWaruwun, Kabilaphat City. The relations of the Buddha gave dharma concepts with underlying principles. This production was started from writing the movie script, directing, filming, and editing. It was applied imagination of the director and scientific tools with techniques in order to mix scenes, characters, camera angles, as well as direction of photography, lighting, color, and sound with art principles as priority. The created movie can convey values and faith to the audiences. It can be seen that becoming a movie that can create values and change faith of the audiences requires studying in details aside from just creating a movie. At any rate, the author aims to present the audiences as follows:

1. Perspectives on the charm of a movie series 'Buddha, the Great Prophet World' in design composition
2. The part of design in a movie series 'Buddha, the Great Prophet World' Prophet
3. Each impressive and reflective scene that hide principles of the Great Prophet World.

Keywords : Aesthetics / Art / the Buddha / the Great Prophet World

บทนำ

ภาพยนตร์ถือว่าเป็นศิลปะ ในแง่มุมของวงการทัศนศิลป์ ที่สร้างอารมณ์ในความรู้สึกจากจิตผ่านผัสสะของดวงตาซึ่งเป็นสิ่งที่สื่อสารให้เกิดความรู้สึกต่างกันได้ ไม่ใช่เรื่องง่าย ๆ อาศัยศาสตร์และศิลปะ ซึ่งความเป็นศิลปะเป็นใจความสำคัญในการสร้างสรรค์ผลงานศิลปะ มีผู้ให้ความหมายของศิลปะไว้มากมายแต่สามารถให้ความหมายพอสังเขปได้ว่าศิลปะหมายถึงสิ่งที่มนุษย์สร้างขึ้น โดยมีคุณค่าทางศิลปะ และจากคำกล่าวของชลูต นิมเสมอ, (2554) กล่าวว่าศิลปะคือสิ่งที่มนุษย์สร้างขึ้นเพื่อแสดงออกซึ่งอารมณ์ ความรู้สึกนึกคิด หรือความงามจะเห็นได้ว่าศิลปะนั้นมีองค์ประกอบสำคัญสองส่วนคือ ส่วนที่เป็นโครงสร้างศิลปะ คือรูปทรงและส่วนของเนื้อหา ซึ่งหากรูปทรงไม่สามารถแสดงเอกภาพหรือไม่สมบูรณ์ก็สามารถทำให้ผลงานขาดเนื้อหาได้ ซึ่งรูปทรงถือเป็นกายของศิลปะ ดังนั้นความเป็นศิลปะในภาพยนตร์เองก็เช่นกันล้วนต้องสร้างกายของศิลปะคือสิ่งที่เรามองเห็นให้สมบูรณ์เพื่อทำให้เกิดเนื้อหาที่สร้างอารมณ์และความรู้สึกถ่ายทอดให้ผู้ชมได้เกิดการรับรู้ทางความรู้สึก

จากคำกล่าวของ เขมมพัทธ์ พชรวิชัย (2553) กล่าวว่า ภาพยนตร์นั้น หมายถึงการนำการรับรู้ที่มีอยู่ในธรรมชาติมาแปรเปลี่ยนเพื่อถ่ายทอดออกเป็นความรู้สึกที่งดงาม โดยความงดงามนี้มาจากการประมวลเนื้อหาเรื่องราว จินตนาการ อารมณ์สะเทือนใจ ซึ่งจะเห็นว่า ศิลปะที่สอดแทรกดังกล่าวนี้ เช่น ศิลปะการประพันธ์ บท การกำกับฉาก แสง สี เสียง และศิลปะการแสดงเอง เป็นการบูรณาการงานศิลปะเพื่อสร้างความรู้สึกรวมทั้งถ่ายทอดอารมณ์ของเรื่องราวนั้น ภาพยนตร์หรือละครต่างๆ ที่สามารถจะครองใจผู้รับชมนั้นได้อาจเป็นเพราะ บท นักแสดง เทคนิค ฉาก หรือเหตุผลอื่นๆ มากมายที่ผู้รับชมรู้สึกพึงพอใจที่จะกล่าวมันออกมา โดยรายละเอียดของความพึงพอใจเหล่านี้ มีสิ่งที่ซ่อนอยู่โดยอาศัยแง่มุมของหลักวิชาการทางศิลปะและวิทยาศาสตร์ โดยมีติในการสร้างภาพยนตร์ อาศัยความรู้ด้านศิลปะเป็นสิ่งสำคัญเพื่อให้ปรากฏเป็นภาพ แสง สี เสียง เรื่องสมมุติ ในจินตนาการมีชีวิต ชีวา รวากับมันเกิดขึ้นจริง ทั้งนี้เพื่อให้ผู้รับชม เกิดความรู้สึก ตามผู้กำกับบอกเล่าเรื่องราวผ่านมุกตลก



ภาพแสดงบรรยากาศการทำงานของทีมงานในละครซีรีส์เรื่องพระพุทธเจ้ามหาศตาดาวโลก
ที่มา : <https://www.youtube.com/watch?v=LFLT1JxzHK4>

ผู้สร้างภาพยนตร์จึงเสมือนเป็นผู้สร้างสรรค์ศิลปะของภาพ เทคนิคกล้อง การแสดง ระยะเวลา แสง สี เสียง ได้อย่างมีชีวิตชีวา มีพลัง หากสังเกตลงไปในเรื่องละเอียดแล้ว องค์ประกอบใหญ่ของภาพยนตร์และละครประกอบด้วยภาพและเสียงนั่นเอง ส่วนภาพยนตร์ที่ดี แม้ว่าจะไม่มีเสียงก็สามารถสื่อสาร สื่ออารมณ์ ได้ภาพในภาพยนตร์เสมือนเป็นการสื่อสาร ที่มีองค์ประกอบศิลป์เป็นหัวใจ ด้วยนำมาให้เห็นเป็น ฉากมุกตลก เทคนิคพิเศษของภาพ การแสดง แสง สี เสียง สร้างพลังในภาพยนตร์ทั้งสิ้น ภาพยนตร์จะต้องใช้ ผู้เชี่ยวชาญแต่ละสาขาวิชามาร่วมกันมากมายหลายแขนง เช่น ผู้อำนวยการสร้าง ผู้กำกับการสร้าง ผู้กำกับภาพ ผู้กำกับเสียง ผู้ประพันธ์เพลง ผู้เขียนบทภาพยนตร์ ผู้กำกับฝ่ายศิลป์ นักตัดต่อภาพ นักแสดง ตัวประกอบ และอื่นๆ อีกมาก รวมไปถึงเทคนิคพิเศษต่างๆ

1. เส้นของละครมหากาพย์ พระพุทธเจ้ามหาศตาดาวโลกด้านองค์ประกอบการออกแบบ

จะเห็นได้ว่าภาพยนตร์เป็นที่รวมของศิลปะผสม ทั้ง 3 สาขา คือ ทัศนศิลป์ ดนตรี และศิลปะการแสดง และรวมเทคโนโลยีต่างๆ ทางวิทยาศาสตร์ เพื่อให้เกิดอรรถรสด้านความสุข ชาบซึ่ง สะเทือนจิตใจ นั่นคือเสน่ห์ของภาพยนตร์ ที่สามารถดึงอารมณ์ของผู้ดูได้เป็นอย่างดีหากว่าละครในประเทศไทยที่เป็นละครซีรีส์นั้นมี ความนิยมเมื่อย้อนกลับไปสิบปีที่แล้ว ช่องของละครซีรีส์ญี่ปุ่นมีความนิยมมาก และต่อมาเป็นยุคของซีรีส์เกาหลี ที่นิยมไม่แพ้กัน แต่ล่าสุดในประเทศไทยโดยช่อง เว็รคพอยท์และสหมงคลฟิล์ม นำละครซีรีส์โปรเจกต์ใหญ่จากอินเดียเรื่อง พระพุทธเจ้า มหาศตาดาวโลก ทุ่มทุนสร้างสุดอลังการกว่า 1,000 ล้านบาท เนื้อหาเป็นเรื่องราวสุดมหัศจรรย์ของมหาบุรุษ ผู้ค้นพบความลับของจักรวาล เป็นละครซีรีส์ที่เพื่อนำมาให้ชาวไทยได้ชม ทำให้ได้รับรู้ และเข้าใจเรื่องราวพุทธประวัติอันทรงคุณค่าโดยมุมมองของผู้เขียนนอกจากจะซาบซึ้งในเรื่องราวของ

พระพุทธรองค์แล้ว ยังประทับใจในการสร้าง ซีรีส์เรื่องนี้ ได้รับรางวัลการ์รันตี รางวัลชนะเลิศ Asian Television Awards 2014 ในสาขา BEST CINEMATOGRAPHY หรือ กำกับภาพยอดเยี่ยม อีกด้วย ซีรีส์เรื่องนี้ สร้างขึ้นจาก ครัทธาอันแรงกล้าของมหาเศรษฐีชาวอินเดียที่ชื่อ Dr. B.K. Modi ที่มีความศรัทธาในพระพุทธรศาสนาอย่าง แรงกล้า ตั้งแต่อายุ 24 ปี ที่ต้องการถ่ายทอดเรื่องราวของพระพุทธรเจ้าให้ออกสู่สายตาคนทั้งโลก สำหรับประเทศไทยออกฉายทาง ช่อง 1 เว็รคพอยท์ เริ่มวันแรกเสาร์ที่ 7 มีนาคม 2558 ละครมหาภาพย พระพุทธรเจ้ามหา ศาสดาโลกได้รับรางวัลการ์รันตี รางวัลชนะเลิศ Asian Television Awards 2014 ในสาขา "BEST CINEMATOGRAPHY" หรือ "กำกับภาพยอดเยี่ยม"ในลักษณะการกำกับต่างๆ มีความพิเศษมาก เช่น ฉาก สถานที่ เทคนิคพิเศษ นักแสดง และสามารถกำกับสัตว์ให้เข้าร่วมฉากได้อย่างยอดเยี่ยมและสมจริง (<http://www2.manager.co.th/Drama, 2558>)



ภาพมหาเศรษฐีชาวอินเดียที่ชื่อ Dr. B.K. Modi ที่มา : <http://www2.manager.co.th/Drama>

การสร้างหนัง หรือภาพยนตร์มาสักเรื่อง ความเป็นผู้กำกับฝ่ายศิลป์มีความสำคัญมากโดยต้องกำกับภาพ ซึ่งในภาพเป็นผลของฉาก แสง สี ความสมจริง เหตุการณ์ที่น่าประทับใจหรือสะเทือนใจ ความรู้ด้านศิลปะและสุนทรียภาพ จึงนำมาสร้างความงาม โดยใช้องค์ประกอบศิลป์ องค์ประกอบ ตามความหมายพจนานุกรมราชบัณฑิตยสถานคือ ส่วนต่างๆที่ประกอบกันทำให้เกิดรูปร่างใหม่ขึ้นโดยเฉพาะองค์ประกอบศิลป์ หมายถึง สิ่งที่ศิลปินและนักออกแบบใช้เป็นสื่อในการแสดงออกและสร้างความหมายโดยนำมาจัดเข้าด้วยกันและเกิดรูปร่างได้แก่ 1) เส้น 2) รูปร่าง 3) รูปทรง 4) แสงและเงา 5) พื้นผิว 6) บริเวณว่าง 7) สี อันเด่นชัดอ้างถึงใน (สวนศรีศรีแพงพงษ์, 2558, หน้า 82)

1. เส้น คือจุดต่อๆ กันหลายจุด หรือเกิดจากร่องรอยการผลัดจากด้านหนึ่งไปสู่ด้านหนึ่ง จัดเป็นองค์ประกอบศิลป์ที่สำคัญในงานทัศนศิลป์ทุกสาขา แท้จริงเส้นนั้นมีสองประเภทคือเส้นตรงและเส้นโค้ง ซึ่งเส้นสามารถแสดงถึงอารมณ์และความรู้สึกในลักษณะแตกต่างกันออกไป เส้นตรงให้ความรู้สึกมั่นคง จริงจัง พุ่งขึ้น พุ่งลง เจียบ สงบ เส้นโค้งให้ความรู้สึกโดยขาดระเบียบอ่อนช้อยดูเป็นผู้หญิง อ่อนแอ เส้นโค้งหลายๆ เส้นสานต่อกันหรือเรียงกัน และเขียนให้คมชัดให้ความรู้สึกร่าเริง สนุกสนาน เส้นทแยง ซิกแซก ใช้เส้นเอียงหรือเส้นทแยงให้ความรู้สึกไม่มั่นคง แตกต่าง น่าสนใจ เคลื่อนไหว นำสายตาหรือดูไม่มั่นคง หรือสื่อถึงความเร็ว แรง เคลื่อนไหว กัดฟันและสับสน เส้นนอนและมีลักษณะนี้ กว้างขวาง สงบ มั่นคง รู้สึกพักผ่อน เจียบ เฉย ทั้งนี้ยังมีเส้นที่ไม่สามารถมองเห็นด้วยสายตามีความสำคัญมากในงานศิลปะ ในภาพยนตร์นำเส้นชนิดนี้คือเส้นโครงสร้างมาใช้ โดยความน่าสนใจของเส้นนั้นในงานภาพยนตร์อาจใช้ในรูปแบบเส้นนำสายตา การใช้เส้นที่มีลักษณะแปลกๆ จะดึงดูดสร้างความน่าสนใจในงานได้มากกว่า



ภาพบางส่วนเพื่อประกอบการอธิบายลักษณะเส้น ในละครซีรีส์เรื่องพระพุทเจ้ามหาศาสดาโลก
ที่มา: https://www.youtube.com/watch?v=kXQVNrB3eqE&list=PLxmnDayBxWE2yB_QNWFLe1ca_s17NQleB.

2. รูปร่าง จะมีความยาวและลึกเกิดจากการปิดล้อมของเส้นในการออกแบบหรือสร้างฉากในภาพยนตร์
จะนำลักษณะของรูปร่างมาใช้ในการเขียนทัศนียภาพ เพื่อนำจุดสนใจหรือการถ่ายทำเน้นรูปร่างในฉากแบบ
Silhouette



ภาพบางส่วนเพื่อประกอบการอธิบายลักษณะรูปร่าง ในละครซีรีส์เรื่องพระพุทเจ้ามหาศาสดาโลก
ที่มา: https://www.youtube.com/watch?v=kXQVNrB3eqE&list=PLxmnDayBxWE2yB_QNWFLe1ca_s17NQleB.

3. รูปทรงจะแสดงความกว้าง ยาว ลึกของฉากได้ดี สำหรับภาพยนตร์การนำลักษณะรูปทรงมาใช้เพื่อ
ดึงดูดความสนใจ ให้เกิดความงามอย่างเช่น การสร้างทัศนียภาพ ให้แก่เมืองโดยเป็นจุดนำสายตา



ภาพบางส่วนเพื่อประกอบการอธิบายลักษณะรูปทรงในละครซีรีส์เรื่องพระพุทเจ้ามหาศาสดาโลก
ที่มา: https://www.youtube.com/watch?v=kXQVNrB3eqE&list=PLxmnDayBxWE2yB_QNWFLe1ca_s17NQleB.

4. แสงและเงา หรือน้ำหนักอ่อนแก่ เป็นน้ำหนักของแสงและเงาไล่ระดับกันเพื่อให้เกิดมิติในงานศิลปะโดยภาพยนตร์นั้นจะนำแสงเงามาใช้เพื่อบอกเวลาและสถานที่ เช่น การใช้น้ำหนักสว่างไปเข้มในการเลียนแบบธรรมชาติ และการใช้แสงเงาหรือน้ำหนักอ่อนแก่ก็ยังสื่อถึงอารมณ์และความรู้สึกในฉาก



ภาพบางส่วนเพื่อประกอบการอธิบายลักษณะแสงและเงา หรือน้ำหนักอ่อนแก่ในละครซีรีส์เรื่อง พระพุทธเจ้า มหาศตวรรษโลก ตอน 31 ช่วงที่ 1
พระพุทธรูปเจ้า มหาศตวรรษโลก : https://www.youtube.com/watch?v=kXQVNrB3eqE&list=PLxmnDayBxWE2yB_QNWFLe1ca_s17NQleB.

Low key คือค่าความรู้สึกน้ำหนักที่ดำ ภาพจึงออกมาทึบ ลึกลับ จริ่งจิ้ง ซึ้งซึ้ง มักสื่อความหมายในทางลบ การซ่อนเร้น ความรู้สึกอำพราง อาจใช้ในฉากโรดิกที่ต้องปิดบัง ให้เกิดอารมณ์ยั่วชวน ฉากสวยของขวัญ นำแก้ว หลบซ่อน (เขมพัทธ์ พัชรวิชญ์), 2553



ภาพบางส่วนเพื่อประกอบการอธิบายลักษณะ Low key ในละครซีรีส์เรื่องพระพุทธเจ้า มหาศตวรรษโลก
ที่มา : https://www.youtube.com/watch?v=kXQVNrB3eqE&list=PLxmnDayBxWE2yB_QNWFLe1ca_s17NQleB.

Mid key เป็นภาพที่มีแสงในลักษณะกลางๆ โดยจะแสดง สภาพปกติในชีวิตประจำวันทั้งภายในและภายนอกสถานที่ มักจะดำเนินไปเป็นธรรมชาติและปกติ ทั้งนี้ขึ้นอยู่กับฝ่ายจัดแสงว่าต้องการนำเสนอความรู้สึกอย่างไรเขมพัทธ์ พัชรวิชญ์, (2553)



ภาพบางส่วนเพื่อประกอบการอธิบายลักษณะ Mid key ในละครซีรีส์เรื่องพระพุทธเจ้า มหาศตวรรษโลก
ที่มา : https://www.youtube.com/watch?v=kXQVNrB3eqE&list=PLxmnDayBxWE2yB_QNWFLe1ca_s17NQleB.

High Key คือ ภาพสีส้มที่มีน้ำหนักสีขาวหรือแสงจ้า ทำให้ภาพดูสบายตา กว้าง เผยให้เห็นความจริง ดูราบรื่น มักมีความหมายเชิงบวก นิยมในฉากรักแรกพบ ฉากรัก หรือแสดงความสดใสของความรักและอบอุ่น นอกจากนี้ยังมีในลักษณะฉากตลกในบุคลิกเปิดเผยของตัวละคร

5. พื้นผิว คือลักษณะของบริเวณของพื้นผิวในสิ่งต่างๆ ที่ดูแล้ว เมื่อจับต้องจะมีลักษณะหยาบ ละเอียด มัน ด้าน ขรุขระ เป็นเส้น เป็นจุด มีสองประเภทคือพื้นผิวที่จับต้องได้ และพื้นผิวที่ทำเทียมขึ้น สร้างขึ้น หรือสร้างพื้นผิวแบบหลอกๆ ด้วยการวาด ในทางภาพยนตร์เราใช้พื้นผิวในทางการสร้างขึ้นเพื่อความสมจริงในฉาก เช่น ฉากฝนตก ต้องมีความชุ่มฉ่ำของฉากและน้ำฝนที่ตกลงมากระเด็น



ภาพบางส่วนเพื่อประกอบการอธิบายลักษณะพื้นผิวในละครซีรีส์เรื่องพระพุทธรูปเจ้ามหาศาศดาโลก
ที่มา: https://www.youtube.com/watch?v=kXQVNrB3eqE&list=PLxmnDayBxWE2yB_QNWFLe1ca_s17NQleB.

6. บริเวณว่าง ในงานศิลปะที่ว่างได้ควบคุมและกำหนดให้มีขอบเขตและมีความหมายตามศิลปินต้องการ มีหลายลักษณะ เช่น ที่ว่างจริงและที่ว่างลวงตา ที่ว่างแบบสองมิติ ที่ว่างแบบสามมิติ ที่ว่างแบบเป็นกลาง ที่ว่างบวกและที่ว่างลบ ที่ว่างสองนัยสำหรับในภาพยนตร์นั้น เราใช้ที่ว่างในลักษณะ ที่ว่างกับรูปทรงขยายความ



ภาพบางส่วนเพื่อประกอบการอธิบายลักษณะบริเวณว่างในละครซีรีส์เรื่องพระพุทธรูปเจ้ามหาศาศดาโลก
ที่มา: https://www.youtube.com/watch?v=kXQVNrB3eqE&list=PLxmnDayBxWE2yB_QNWFLe1ca_s17NQleB.

ลักษณะรูปแทนรูปทรงและพื้นที่ว่าง หรือรูปกับพื้นเป็นสิ่งที่ตรงข้ามกันแต่ต้องอาศัยอยู่ด้วยกัน การเปลี่ยนแปลงไม่ว่าจะเกิดกับขนาดหรือพื้นที่ว่างจะเกิดการเปลี่ยนแปลงกันและกันด้วย สำหรับในภาพยนตร์คืออากาศรอบๆ ตัวของนักแสดง สื่อให้ฉากและนักแสดง และผลคือคนดูรู้สึกตาม เช่น โอโถง ผ่อนคลาย นิ่งเฉย โดดเดี่ยว แน่น อันตราย สนุกสนาน



ภาพบางส่วนเพื่อประกอบการอธิบายลักษณะสีในละครซีรีส์เรื่องพระพุทธเจ้ามหาศาสดาโลก
ที่มา: https://www.youtube.com/watch?v=kXQVNrB3eqE&list=PLxmnDayBxWE2yB_QNWFLe1ca_s17NQleB.

7. สี ในงานภาพยนตร์ สีเป็นองค์ประกอบสำคัญที่บันทาลในทุกสิ่งมีชีวิต มีความรู้สึกและอารมณ์ สำหรับการออกแบบและสร้างภาพยนตร์แล้วจะใช้สื่อสารทางอารมณ์และความรู้สึก ในบรรยากาศ และความรู้สึกทางจิตวิทยา จินตนาการเป็นสิ่งสำคัญ ดังนั้น ศาสตร์ของมณฑนาการจึงนำมาใช้ในการออกแบบฉาก และสถานที่ ตัวอย่าง สีขาวให้ความรู้สึก สงบ สบาย ผ่อนคลาย สันติ ไร้เดียงสา เสียง คือความเงียบ รสชาติ หอม สะอาด ครีม วัสดุ ปูนขาว ซอล์ค ครีม โดดเด่นเมื่ออยู่กับสีดำสำหรับการเลือกใช้สีหลักในภาพยนตร์โดยมากจะใช้สีเดียวเพื่อให้ฉากมีความกลมกลืน การจำกัดใช้สีแบบโมโนโทน คือโทนเดียวชวนให้เกิดความเท่าเทียมกัน ซึ่งต้องอาศัยสิ่งของประกอบฉากแบบโทนเดียวกัน

2. ด้านหลักการออกแบบในละครซีรีส์พระพุทธเจ้ามหาศาสดาโลก

ในงานทัศนศิลป์ เมื่อเรารู้จักองค์ประกอบศิลป์แล้ว เราต้องนำองค์ประกอบศิลป์ดังกล่าวมาแล้วมาใช้ในการปริมาณที่เหมาะสมกับเรื่องราว ก่อเกิดเรื่องราวอารมณ์ความรู้สึกในภาพยนตร์

2.1 ความกลมกลืน วิธีการจัดส่วนประกอบทางการออกแบบที่มีความแตกต่างกันให้มีความละม้ายคล้ายคลึง ความกลมกลืนทำให้งานออกแบบมีเอกภาพ (Unity) โดยหลักการในการวางภาพให้มีความกลมกลืนทำได้หลายวิธี คือ การเลือกรูปร่างคล้ายกัน การทำซ้ำการวางภาพให้ต่อเนื่องกัน การจัดวางภาพให้ใกล้ชิดกัน การใช้สีและค่าน้ำหนักเหมือนกัน



ภาพบางส่วนเพื่อประกอบการอธิบายลักษณะความกลมกลืนในละครซีรีส์เรื่องพระพุทธเจ้ามหาศาสดาโลก
ที่มา: https://www.youtube.com/watch?v=kXQVNrB3eqE&list=PLxmnDayBxWE2yB_QNWFLe1ca_s17NQleB.

2.2 ความสมดุล เป็นแบบสมบรูณ์ของสภาวะที่ทั้งสองข้างเท่ากัน ให้ความรู้สึกมั่นคง เท่าเทียมอย่างสวยงาม เมื่อพิจารณาให้ความรู้สึกลงตัว มีสองลักษณะคือ 1) สมดุลแบบด้านเท่าให้ความรู้สึกแบบสองข้างเท่ากัน เงียบสงบ เท่าเทียมกันดูมั่นคง สะท้อนในฉากภาพยนตร์ เช่น ฉาก ที่ต้องการความภูมิฐานและสง่าผ่าเผย ยิ่งใหญ่น่าเกรงขาม 2) สมดุลแบบด้านไม่เท่า มีลักษณะที่จุดสนใจอยู่ด้านใดด้านหนึ่ง ดูถ่วงดูกลั่น ภาพดังกล่าวดูมีการเคลื่อนไหวได้เช่นกัน สร้างความมีชีวิตชีวา น่าสนใจกว่าแบบสมดุลแบบด้านเท่ากัน



ภาพบางส่วนเพื่อประกอบการอธิบายลักษณะความสมดุลในละครซีรีส์เรื่องพระพุทเจ้ามหาศาศดาโลก
ที่มา: https://www.youtube.com/watch?v=kXQVNrB3eqE&list=PLxmnDayBxWE2yB_QNWFLe1ca_s17NQleB.

2.3 การเน้น การเน้นสร้างความน่าสนใจให้ภาพและยังสร้างจุดเด่นของเรื่องทำให้ผู้ชมเข้าใจแนวเรื่อง
ได้ดี ดังนั้นการเน้นเพื่อสร้างจุดสนใจในภาพยนตร์มีหลายรูปแบบ การเน้นด้วยแสง เป็นการสร้างความแตกต่าง
ด้วยน้ำหนัก นอกจากนี้ยังมีการเน้นอีก การแยกออก การเน้นด้วยขนาดของภาพ และจากคำกล่าวของ
เชมพัทธ์ พัชรวิทย์, (2554) ที่เสนอว่าในภาพยนตร์นั้นจุดสนใจของภาพจะอยู่ที่ตัวแสดงเป็นหลักเพราะฉะนั้นนัก
ออกแบบฉากควรออกแบบให้มีจุดขึ้นไปยังนักแสดง



ภาพบางส่วนเพื่อประกอบการอธิบายลักษณะการเน้นในละครซีรีส์เรื่องพระพุทเจ้ามหาศาศดาโลกที่มา:
https://www.youtube.com/watch?v=kXQVNrB3eqE&list=PLxmnDayBxWE2yB_QNWFLe1ca_s17NQleB.

2.4 สัดส่วน เป็นขนาดของภาพเพื่อให้ทราบถึงขนาดเล็กหรือใหญ่ หรือสร้างการเปรียบเทียบในฉาก
อย่างเช่นรูปร่างนักแสดง ฉากในห้อง สัดส่วนมี 2 ประเภทคือสัดส่วนมาตรฐาน คือสัดส่วนที่มีขนาดใช้กันสากล
เช่น การเขียนภาพคน สัดส่วนการออกแบบห้องหรือผลิตภัณฑ์ สัดส่วนอิสระ สามารถออกแบบตามจินตนาการ
เช่นสัดส่วนในฉากของโลกการ์ตูน สร้างความน่าสนใจให้ฉากและชวนติดตามในเรื่องราวต่อไป



ภาพบางส่วนเพื่อประกอบการอธิบายลักษณะสัดส่วนในละครซีรีส์เรื่องพระพุทเจ้ามหาศาศดาโลก
ที่มา: https://www.youtube.com/watch?v=kXQVNrB3eqE&list=PLxmnDayBxWE2yB_QNWFLe1ca_s17NQleB.

2.5 ระยะ คือ การสร้างมิติในภาพให้เกิดความงาม เช่น การเขียนทัศนียภาพเป็นการยืนยันสถานที่
และสร้างจุดนำสายตา อย่างเช่น เราต้องมีการจัดฉากแสง และวางมุมกล้อง จัดชุดเฟอร์นิเจอร์และจากคำกล่าว

ของ เชมพัทธ์ พัชรวิทย์, (2554) ที่ว่าการใช้ระยะในภาพยนตร์สามารถแบ่งออกเป็น 3 ประเภท การสร้างเส้นทัศนียภาพ การสร้างด้วยชั้นบรรยากาศ และการจัดกรอบภาพ



ภาพบางส่วนเพื่อประกอบการอธิบายลักษณะระยะในละครซีรีส์เรื่องพระพุทธเจ้ามหาศาสดาโลก
ที่มา: https://www.youtube.com/watch?v=kXQVNrB3eqE&list=PLxmnDayBxWE2yB_QNWFLe1ca_s17NQleB.

2.6 จังหวะ คือ การจัดเรียงองค์ประกอบศิลป์ ให้เกิดความงาม สมดุลและเป็นเอกภาพ จังหวะไม่เพียงแต่เกิดขึ้นในบทเพลงเท่านั้น งานศิลปะก็สามารถเกิดจังหวะได้โดยสร้างให้ภาพปรากฏออกเป็นระเบียบ เช่น จังหวะแบบสม่ำเสมอ ในฉากสามารถสร้างความรู้สึกให้คนดูเดาแนวเรื่องได้ในฉาก เช่น การจัดแจงข้าวของเครื่องใช้ในฉาก การลำดับการเคลื่อนไหวให้เป็นจังหวะง่ายต่อการคาดเดา เช่น การควมม้า การสร้างเสียงและภาพประสานจังหวะกันเพื่อสร้างความสมบูรณ์ให้แก่ภาพยนตร์ ดังนั้นจังหวะจึงช่วยควบคุมลำดับวัตถุในภาพ หรือสร้างความหลากหลายในภาพ และยังเสริมความสมบูรณ์ให้ภาพและเสียง



ภาพบางส่วนเพื่อประกอบการอธิบายลักษณะจังหวะในละครซีรีส์เรื่องพระพุทธเจ้ามหาศาสดาโลก
ที่มา: https://www.youtube.com/watch?v=kXQVNrB3eqE&list=PLxmnDayBxWE2yB_QNWFLe1ca_s17NQleB.

2.7 เอกภาพเป็นส่วนที่ควรใส่ใจมาก ทั้งนี้การวางภาพและการกำหนด สี สัน แสงเงาต่างๆ ต้องดูแล้วไม่ขัดแย้งหรือผิดแปลกจากกลุ่ม ดังนั้นงานที่เป็นเอกภาพจะไม่ผิดแปลกจากกลุ่ม และครบถ้วนขบวนการ โดยมีการแบ่งเอกภาพออกเป็น 2 ประเภท คือ 1) องค์ประกอบแบบปิดภาพโล่ง สะอาด สวย ดูเป็นอันหนึ่งอันเดียว ผู้ชมจะรู้สึกสมดุล สอดคล้อง และครบถ้วน อิ่มใจ แต่ใช้มากไปไม่ดี ดูไม่เป็นธรรมชาติ 2) องค์ประกอบแบบเปิดภาพจะดูแน่น รับรู้ถึงสถานที่ สภาพแวดล้อม ขาดจุดนำสายตาและจุดเน้นของภาพ แต่ยังคงเป็นเอกภาพ ใช้มากไปกระสับกระส่าย เบื่อ ไม่สบายตาแต่ดูสมจริง



ภาพบางส่วนเพื่อประกอบการอธิบายลักษณะเอกภาพด้านสีสันดูเป็นอันหนึ่งอันเดียวกันในละครซีรีส์เรื่อง พระพุทธเจ้ามหาศาสดาโลก ที่มา: https://www.youtube.com/watch?v=kXQVNrB3eqE&list=PLxmnDayBxWE2yB_QNWFLe1ca_s17NQLeB.

3. เนื้อหาที่สร้างความประทับใจและข้อคิดในละครซีรีส์พระพุทธเจ้ามหาศาสดาโลก

ละครซีรีส์พระพุทธเจ้ามหาศาสดาโลก สร้างความประทับใจยิ่งให้แก่ผู้ที่ได้รับชม ทำให้ความสงสัยในสมัยก่อนเผยออกมาเป็นภาพความจริงจากจินตนาการของผู้สร้างและผู้กำกับ แต่ก่อนผู้เขียนบทความเองก็สงสัยว่ารูปร่างและหน้าตาพระองค์ รวมถึงพระประยูรญาติเป็นอย่างไร อยู่อย่างไร แต่เมื่อรับชมละครซีรีส์จากอินเดียชุดนี้แล้ว ทำให้รู้สึกเข้าใจและใกล้ชิดพระพุทธองค์ นอกจากนี้ไม่เพียงแต่ผู้เขียนเองที่ระลึกและซาบซึ้งในพระมหากรุณาที่ยิ่งใหญ่ไม่มีประมาณ ยังสังเกตคนรอบข้างและในสื่อ ออนไลน์ และสังคมโซเชียลเองก็เช่นเดียวกันที่น้อมระลึกถึงคุณแห่งพระพุทธ พระธรรมและพระสงฆ์ จากการสังเกตการแซทหรือแซร์ และการสร้างแฟนเพจในละครซีรีส์พระพุทธเจ้ามหาศาสดาโลก รวมถึงยังมีการสร้างคำคมละครซีรีส์พระพุทธเจ้ามหาศาสดาโลก มีแนวคิดหลักธรรม ดังคำสัมภาษณ์ ดังตฤณ, (2558) รายการคุณพระช่วยเผยแพร่เมื่อ 26 มีนาคม พ.ศ. 2558 วิกไนท์ อัพเดท บอกบุญผ่าน ซีรีส์ฟอร์มยักษ์ พระพุทธเจ้า มหาศาสดาโลก คุณปัญญา นิรันดร์กุล และ คุณดังตฤณ มาชวนให้ชม มหาภาพย์ ซีรีส์ พระพุทธเจ้า มหาศาสดาโลกที่ฉายทางช่อง 1 เว็รคพอยท์ วันเสาร์ อาทิตย์ เวลา 10.00 น. และ 20.30 ซีรีส์พระพุทธเจ้ามหาศาสดาโลกคืออะไร ผมมองว่าเป็น การเปลี่ยนแปลงระดับโลก 3 ข้อ คือ 1) ให้ความบันเทิงเพราะวิธีการของคนทั้งโลกถูกกำหนดให้ต้องการความบันเทิงซึ่งซีรีส์นี้คือ ดึงดูดคนให้เข้ามาสนใจด้วยความบันเทิง 2) สร้างศรัทธาในพระพุทธศาสนา เกิดปิติในขณะชมและสร้างศรัทธาในคนรุ่นใหม่ 3) ให้ปัญญาแบบพุทธ คือคิดแบบเป็นเหตุผล นอกจากนี้ยังมองว่าซีรีส์เองนี้ยังลึกลับหรือเชื่อมโยงเรื่องของเวลากับคนรุ่นใหม่ที่ไม่เข้าใจอะไรเลยค่อยๆ เข้าใจจากพื้นฐานชีวิต ไปทีละตอนทีละตอนให้เข้าใจยิ่งขึ้น ซึ่งหากว่านำเครื่องดีอาร์มณของคนเข้ามาใส่ในภาพยนตร์และสามารถสร้างให้ชวนติดตามถือว่า ประสบความสำเร็จแล้ว และเครื่องดีอาร์มณของคนในเรื่องนี้ถือความเป็นเจตนาที่ดี

สำหรับในส่วนเนื้อหาส่วนนี้ผู้เขียนต้องการนำเสนอมุมมองในลักษณะอัตวิสัยของผู้เขียนจากความรู้สึกและประทับใจใช้เป็นตัวอย่างจำนวน 6 ฉากในเนื้อหาและเรื่องราว โดยหวังว่าผู้อ่านจะได้ข้อคิดและประโยชน์ในกาลต่อไปไม่มากนัก



ภาพบางส่วนเพื่อประกอบการอธิบายฉากละครซีรีส์เรื่องพระพุทธเจ้ามหาศาสดาโลก
ที่มา: https://www.youtube.com/watch?v=kXQVNrB3eqE&list=PLxmnDayBxWE2yB_QNWFLe1ca_s17NQIeB.

3.1 ฉากที่ 1 ฉากพระเจ้าสุทโธทนะทรงโอบกอดเจ้าชายสิทธัตถะ ซึ่งในตอนแรกไม่โกรธและเข้าใจว่าเป็นสาเหตุของการสิ้นพระชนม์ชีพของพระนางสิริมหามายาผู้เป็นแม่เสีย

คุณค่าในฉาก จากที่ผู้เขียนเคยเกิดความสงสัยมาตลอดว่า สมมติว่าเกิดกับตนเอง หรือพระเจ้าสุทโธทนะ ผู้เป็นบิดาจะรู้สึกอย่างไร เพราะเจ้าชายเมื่อประสูติไม่กี่วัน มารดาก็เสียชีวิต จากการเชื่อมโยงด้านบท และการประพันธ์ สะท้อนให้เห็นมุมมองของผู้ประพันธ์ที่สามารถเชื่อมโยงความรู้สึกตัวเองได้สอดคล้องกับสภาพสังคมที่สามารถเกิดขึ้น มองเห็นความรักจากพ่อที่มีต่อลูก โดยนางประชาบดี (น้ำ) ได้บอกว่า ลองมองดวงตาของสิทธัตถะสิเหมือนพี่สิริมหามายามองอยู่ นั่นเองและด้วยความรักที่บิดามีต่อบุตร ทำให้ผู้เป็นบิดายอมรับ



ภาพบางส่วนเพื่อประกอบการอธิบายฉากละครซีรีส์เรื่องพระพุทธเจ้ามหาศาสดาโลก
ที่มา: https://www.youtube.com/watch?v=kXQVNrB3eqE&list=PLxmnDayBxWE2yB_QNWFLe1ca_s17NQIeB.

3.2 ฉากที่ 2 ฉากการประลองธนูระหว่างเจ้าชายสิทธัตถะและเจ้าชายเทวทัตซึ่งเจ้าชายสิทธัตถะนั้นโดยไม่ใช่สิ่งมีชีวิตเป็นเป้าธนู แต่เจ้าชายเทวทัตไขนกกพิราบสองตัว เป็นเป้าธนู

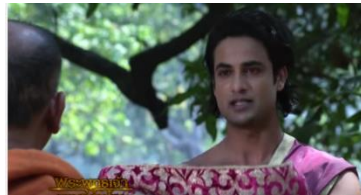
คุณค่าในฉากให้ข้อคิดด้านคุณธรรม และอุปนิสัยในทางเมตตาไม่ทำผิดศีลข้อที่ 1) ปาณาติบาต งดเว้นจากการฆ่าสัตว์ ในฉากนี้เจ้าชายสิทธัตถะได้ใช้ลูกปัดซึ่งมีขนาดเล็กกว่าจะยากกว่าเป้าธนูนกพิราบมากยิ่งขึ้นถึงความเก่งกาจในการรบและจิตใจที่เปี่ยมด้วยเมตตา



ภาพบางส่วนเพื่อประกอบการอธิบายฉากละครซีรีส์เรื่องพระพุทธเจ้ามหาศาสดาโลก
ที่มา: https://www.youtube.com/watch?v=kXQVNrB3eqE&list=PLxmnDayBxWE2yB_QNWFLe1ca_s17NQleB.

3.3 ฉากที่ 3 ฉากพระเจ้าประสณชิต ผู้เคยเป็นศัตรูและเปลี่ยนเป็นมิตรจากสงครามซึ่งเจ้าชายสิทธัตถะทรงเป็นผู้มีอัจฉริยภาพสามารถสงบศึกครั้งนี้โดยสันติ

คุณค่าในฉาก จากคำกล่าวที่เจ้าชายสิทธัตถะได้ทรงตรัสกับพระเจ้าประสณชิตผู้ที่ได้พ่ายแพ้การรบครั้งนี้ว่า สงครามไม่ได้ยุติด้วยสงคราม แต่มันยุติความเป็นมนุษย์ แต่สันติแผ่ความรัก ซึ่งจากการยุติสงครามด้วยวิธีสันตินี้ ทำให้ได้รับคำชื่นชมจากตระกูลและประชาชนชาวศากยะ ทำให้ได้รับความไว้วางพระทัยและความชื่นชมจากพระเจ้าประสณชิตแสดงให้เห็นถึงความปรารถนา ความสุขสันติและความเมตตาแก่มวลมนุษย์และยังเป็นการสร้างมิตรไมตรีแก่เมืองอื่นอีกด้วย นอกจากนี้ ครั้งพิธีสมรสพระเจ้าประสณชิตพบแมงป่องร้ายในพวงมาลัยของเจ้าชายสิทธัตถะ จึงได้ปัดแมงป่องตัวนั้นออก ถือเป็นความจริงใจและไมตรีที่มีตรมิตต่อมิตร แสดงให้เห็นคุณค่าของความเป็นมิตร



ภาพบางส่วนเพื่อประกอบการอธิบายฉากละครซีรีส์เรื่องพระพุทธเจ้ามหาศาสดาโลก
ที่มา: https://www.youtube.com/watch?v=kXQVNrB3eqE&list=PLxmnDayBxWE2yB_QNWFLe1ca_s17NQleB.

3.4 ฉากที่ 4 ฉากการแลกจีวรกับนายพรานที่นำชุดแต่งกายนักบวชมาหลอกล่อสัตว์เพื่อจับมัน จีวรในทางพระพุทธศาสนา เป็นเครื่องแต่งกายของนักบวช อาจมองว่าเป็นสัญลักษณ์หรือลักษณะของผู้ที่เป็นนักบวชได้เช่นกันซึ่งในฉากนี้พระองค์ได้ตรัสกับนายพรานว่า ถ้าท่านทำอย่างนี้พวกมันจะหมดความไว้วางใจและนักบวช

และเป็นการทำลายชุดของมูณีและนักบวชและเจ้าชายทรงแลกชุดกับนายพรานเพื่อกอบกู้ความไว้วางใจและมิตรภาพจากสัตว์ในป่า

คุณค่าในฉากแสดงให้เห็นถึงความเลื่อมใสในศาสนา นักบวช และสละทรัพย์ภายนอก การอุทิศชีวิตที่เหลืออยู่เพื่อมุ่งสู่การฝึกปฏิบัติอย่างมุ่งมั่นและจริงจัง

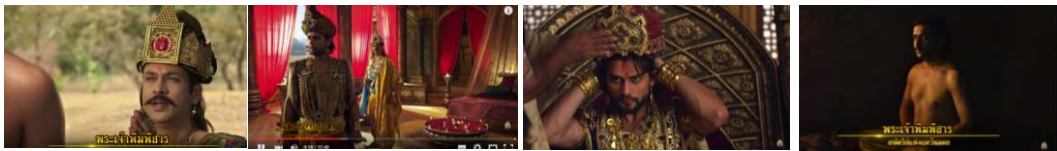


ภาพบางส่วนเพื่อประกอบการอธิบายฉากละครซีรีส์เรื่องพระพุทธเจ้ามหาศาสดาโลก

ที่มา: https://www.youtube.com/watch?v=kXQVNrB3eqE&list=PLxmnDayBxWE2yB_QNWFLe1ca_s17NQleB.

3.5 ฉากที่ 5 ฉากนางสุชาดาถวายข้าวมธุปายาสแก่พระสิทธัตถะก่อนการตรัสรู้เป็นพระพุทธเจ้าซึ่งนางสุชาดาได้นำข้าวมธุปายาสที่เธอได้หุงไว้มาถวายแด่พระองค์ พร้อมกับถวายบังคมลากลับไป เมื่อนางสุชาดา กลับไปแล้ว พระองค์ได้เสด็จไปที่ริมแม่น้ำเนรัญชรา จึงได้นำถาดทองไปลอยที่แม่น้ำเนรัญชรา ก่อนนำไปลอยได้อิच्छฐาณว่า ถ้าเราจะได้ตรัสรู้เป็นพระพุทธเจ้าในวันนี้ ขอให้ถาดทองลอยทวนกระแสน้ำเกิด แต่ถ้ายังไม่ตรัสรู้ ก็ขอให้ถาดทองลอยไปตามกระแสน้ำเกิด

คุณค่าในฉาก นางสุชาดาได้รับการยกย่องจากพระพุทธองค์ว่าเป็นเอตทัคคะ (เลิศกว่าผู้อื่น) ในทางถวายทานจากที่ผู้เขียนเคยเกิดความสงสัยมาตลอดว่าตัวตนของนางสุชาดามีลักษณะอย่างไร รวมถึงความประพฤติในฐานะที่เป็นอุบาสก อุบาสิกา ในการประพฤติต่อศาสนา การวางตัวและมารยาท ในสมัยพระพุทธกาล มีจารีตประเพณี เช่นไร ซึ่งในฉากแสดงออกอย่างเรียบง่ายทั้งลักษณะการให้อิच्छฐาณ และสิ่งแวดล้อมต่างๆ แสดงความเป็นจริง มองเห็นถึงความเลื่อมใสต่อศาสนาและนักบวช ที่ติดตัวมาของนางสุชาดามีอุปนิสัยที่ติดตัวมาของไม่มีใครเสมือน



ภาพบางส่วนเพื่อประกอบการอธิบายฉากละครซีรีส์เรื่องพระพุทธเจ้ามหาศาสดาโลก

ที่มา: https://www.youtube.com/watch?v=kXQVNrB3eqE&list=PLxmnDayBxWE2yB_QNWFLe1ca_s17NQleB.

3.6 ฉากที่ 8 ฉากที่พระเจ้าพิมพิสารปฏิบัติธรรมในคุกจากพระเจ้าอชาตศัตรูผู้เป็นบุตรของพระเจ้าพิมพิสารและพระนางเวเทหิ พระเจ้าอชาตศัตรูหวังครอบครองเมืองมคธจึงจับพระบิดามาขังและทรมานในคุกดังกล่าว เมื่อครั้งที่ยังอยู่ในพระครรรค์ พระนางเวเทหิของพระเจ้าพิมพิสาร พระนางทรงแพ้ท้อง อยากแสวงพระโลหิตของพระสวามี ด้วยความรักพระมเหสีและบุตรในครรรค์ พระองค์จึงรองพระโลหิตของพระองค์ไปให้พระมเหสีแสวง ทางด้านโหราจารย์ทำนายว่า ราชกุมารในครรรค์จะเป็นปิตุฆาต (ฆ่าพ่อ) พระนางเวเทหิจึงพยายามทำแท้งหลายครั้งแต่ไม่สำเร็จ พระเจ้าพิมพิสารเมื่อทรงทราบก็ทรงห้าม พอประสูติมีพระนามว่า “อชาตศัตรู” (แปลว่า ผู้ที่ไม่เป็นศัตรู)

คุณค่าในฉาก ทำให้เห็นว่าพระเจ้าพิมพิสารผู้เป็นบิดารักพระเจ้าอชาตศัตรูมาก และไม่ได้โกรธบุตรเลย นอกจากนั้นยังมีความเป็นห่วงไม่ยอมให้ลูกได้ทำบาป ได้น้อมนำคำสั่งสอนของพระศาสดามาใช้จนวาระสุดท้ายของชีวิตในคุก ในช่วงวิกฤตเช่นนี้ ได้ใช้โอกาสได้ในการปฏิบัติธรรมให้ซาบซึ้งในธรรมะ เป็นผู้มีความสุขท่ามกลางความทุกข์ได้

สรุปผลการวิจัย

สุนทรียภาพในมิติแห่งศิลปะละครซีรีส์พระพุทธรูปเจ้ามหาศาสดาโลก ถูกสร้างขึ้นมาจากพุทธประวัติ ถือเป็นผลงานที่เปี่ยมด้วยคุณค่าของเนื้อหาและศิลปะภาพยนตร์ประเภทงานทัศนศิลป์ เป็นศิลปะของภาพ ที่ผ่านการกลั่นกรองของเทคนิคกล้อง การแสดง ระยะเวลา แสง สี เสียง ได้อย่างมีชีวิตชีวาด้วยองค์ประกอบศิลป์อันได้แก่ เส้นรูปร่าง รูปทรง แสงและเงา หรือน้ำหนักอ่อนแก่ พื้นผิว บริเวณว่าง สี ด้านหลักการออกแบบ ความกลมกลืน ความสมดุล การเน้น สัดส่วน ระยะ จังหวะ เอกภาพ และอาศัยผู้เชี่ยวชาญแต่ละสาขาวิชามาร่วมงานมากมายหลายแขนง เช่น ผู้อำนวยการสร้าง ผู้กำกับการแสดง ผู้กำกับภาพ ผู้กำกับเสียง ผู้ประพันธ์เพลง ผู้เขียนบทภาพยนตร์ ผู้กำกับฝ่ายศิลป์ นักตัดต่อภาพ นักแสดง ตัวประกอบ และอื่นๆ อีกมาก รวมไปถึงเอฟเฟกต์ต่างๆ ซึ่งต้องใช้ผู้เชี่ยวชาญทางวิทยาศาสตร์และที่สำคัญคุณค่าของเรื่องราวของพุทธประวัติมันจะผ่านมาเป็นสองพันกว่าปีแล้วนั้นยังมีความทันสมัยมากและถูกสร้างให้เข้าใจง่าย เข้าถึงกลุ่มวัยรุ่นได้ง่าย ทำให้เห็นถึงสภาพสังคมที่ยังคงมีกิเลสและเพราะสภาวะสังคมในปัจจุบันที่มนุษย์ที่ทุกคนต้องการพบเจอความสุขอันเป็นนิรันดร์แต่จะมีสักกี่คนเล่าที่ค้นพบ

เอกสารอ้างอิง

- เชมพัทธ์ พัชรวิชัย. (2553). **ทฤษฎีการสร้างภาพยนตร์**. กรุงเทพฯ : สถาบันเทคโนโลยีพระจอมเกล้าเจ้าคุณทหารลาดกระบัง.
- _____. (2553). Low key, **เอกสารประกอบการสอนทฤษฎีการสร้างภาพยนตร์**. กรุงเทพฯ : สถาบันเทคโนโลยีพระจอมเกล้าเจ้าคุณทหารลาดกระบัง.
- _____. (2553). Mid key, **เอกสารประกอบการสอนทฤษฎีการสร้างภาพยนตร์**. กรุงเทพฯ : สถาบันเทคโนโลยีพระจอมเกล้าเจ้าคุณทหารลาดกระบัง.
- ชลุด นิมเสมอ. (2554). **องค์ประกอบศิลป์**. กรุงเทพฯ : อัมรินทร์พรินติ้ง.
- ดั่งตฤณ. (2558). **ประวัติพระเจ้าอชาตศัตรู**. รายการคุณพระช่วยและวีดิโนที่อัปเดตเผยแพร่เมื่อ 26 มี.ค. 2015. [Online]. Available : <https://th.wikipedia.org/wiki/อชาตศัตรู>. [2015, October 4].
- ผู้จัดการ, หนังสือพิมพ์. (2558). **ภาพมหาเศรษฐีชาวอินเดียที่ชื่อ Dr. B.K. Modi**. [Online]. Available : <http://www.manager.co.th/Drama>. [2015, October 4].
- สวนศรี ศรีแพงพงษ์. (2558) **ภาพยนตร์**. [Online]. Available : <http://www.thaigoodview.com/node/44957>. [2015, October 3].
- สหมงคลฟิล์ม, บริษัท. (2558). **วิดีโอพระพุทธรูปเจ้ามหาศาสดาโลกเผยแพร่เมื่อ 7 มี.ค.-6 กันยายน 2015**. [Online]. Available : https://www.youtube.com/watch?v=kXQVNrB3eqE&list=PLxmnDayBxWE2yB_QNWFLe1ca_s17NQIeB. [2015, October 4].
- Zama, F. (2558). **ภาพบรรยากาศการทำงานของทีมงานในละครซีรีส์เรื่องพระพุทธรูปเจ้ามหาศาสดาโลก**. [Online]. Available : <https://www.youtube.com/watch?v=LF1T1JxzHK4> [2015, October 4].