

ผลกระทบทางเศรษฐกิจจากสถานการณ์โควิด-19 ต่อหลักสูตรนานาชาติ ในระดับอุดมศึกษาของไทย

ตรีณัฐ ไชยยนต์วิจิตร

คณะเศรษฐศาสตร์, มหาวิทยาลัยรามคำแหง

และอัครนัย ขวัญอยู่*

คณะสังคมวิทยาและมานุษยวิทยา, มหาวิทยาลัยธรรมศาสตร์

วันที่รับบทความ 25 พฤษภาคม พ.ศ.2564

วันที่แก้ไขบทความ 18 กรกฎาคม พ.ศ.2564

วันที่ตอบรับบทความ 19 กรกฎาคม พ.ศ.2564

บทคัดย่อ

ในงานวิจัยนี้มีวัตถุประสงค์เพื่อ (1) ศึกษาผลกระทบทางเศรษฐกิจจากสถานการณ์โควิด-19 ต่อระดับอุดมศึกษาของไทย (2) ศึกษาผลกระทบที่มีต่อการเรียนการสอน และการบริหารจัดการหลักสูตรของมหาวิทยาลัย และ (3) จัดทำข้อเสนอเพื่อบรรเทาผลกระทบที่เกิดขึ้น โดยคณะผู้วิจัยได้ดำเนินการเก็บข้อมูลผ่านการสัมภาษณ์เชิงลึกผู้บริหารสถานศึกษาระดับอุดมศึกษา จำนวน 6 คน ซึ่งประกอบด้วย อธิการบดี หรือคณบดีในคณะที่มีการจัดการเรียนการสอนหลักสูตรนานาชาติ ซึ่งมีระดับปริญญาที่เปิดสอน สถานที่ตั้ง และประเภทของสถาบันการศึกษาที่แตกต่างกันหลากหลาย เพื่อนำข้อมูลที่ได้มาวิเคราะห์ และศึกษาผลกระทบของการระบาดโรคโควิด-19 ต่อนักศึกษาต่างชาติและสถาบัน ทั้งระดับปริญญาตรี และระดับบัณฑิตศึกษา ประกอบกับการใช้ข้อมูลค่าใช้จ่ายของครัวเรือนไทย ซึ่งจัดเก็บโดยสำนักงานสถิติแห่งชาติ ประกอบกับข้อมูลจากเว็บไซต์และแนวทางการศึกษาต่อในประเทศไทย เพื่อประมาณการมูลค่าความเสียหายทางเศรษฐกิจ และผลกระทบที่มีต่อการเรียนการสอน

จากผลการศึกษา พบว่า ในกรณีที่เลวร้ายที่สุดนักศึกษาต่างชาติที่จะเข้ามาใหม่ในปี 2563 จะหายไปร้อยละ 75 และประเทศไทยสูญเสียรายได้สูงถึง 706 ล้านบาท และหากสถานการณ์ยังไม่กลับเข้าสู่ภาวะปกติ ในปี 2566 ประเทศไทยจะสูญเสียรายได้ถึง 3,243 ล้านบาท ในส่วนของผลกระทบที่มีต่อการเรียนการสอน พบว่า สถาบันการศึกษาพบปัญหาที่สำคัญ 4 ประการ ประกอบด้วย 1) ปัญหาด้านการรับเข้านักศึกษาใหม่ 2) ปัญหาด้านการเรียนการสอนออนไลน์ 3) ด้านการบริหารหลักสูตร และ 4) ด้านความเป็นอยู่ของนักศึกษาต่างชาติ ทั้งนี้ สำหรับข้อเสนอแนะคณะผู้วิจัยเสนอให้สถาบันการศึกษามีการให้ความช่วยเหลือ และบรรเทาผลกระทบที่เกิดขึ้นนักศึกษา 3 ด้าน ได้แก่ 1) การให้ความช่วยเหลือด้านค่าหน่วยกิต และค่าธรรมเนียมทางการศึกษา 2) การให้ความช่วยเหลือด้านค่าครองชีพ และที่พักอาศัย และ 3) การให้ความช่วยเหลือเรื่องค่าอุปกรณ์การเรียน และสัญญาณอินเทอร์เน็ต ตลอดจนการสร้างคอร์สเรียนออนไลน์ที่มีคุณภาพ

คำสำคัญ : โควิด-19, ผลกระทบทางเศรษฐกิจ, อุดมศึกษาไทย, นักศึกษานานาชาติ

The Economic Impact of the COVID-19 Situation to International Programs in Higher Education in Thailand

Tirnud Paichayontvijit

Faculty of Economics, Ramkhamhaeng University

and Akkaranoi Kwanyou*

Faculty of Sociology and Anthropology, Thammasat University

Received 25 May 2021

Received in revised 18 July 2021

Accepted 19 July 2021

Abstract

The aim of this paper is to 1) study the effects of COVID-19 pandemic on the tertiary education with international students in Thailand, 2) study the effects of COVID-19 pandemic on teaching and management of the international universities and 3) provide suggestions to minimize negative impacts on tertiary education in Thailand. We used both secondary data and in-depth interview of executives at 6 international universities throughout Thailand. We interviewed chancellors and head of departments, spreading over a wide range of education levels, locations, and departments. We analyzed information from the interview to understand the effect of COVID-19 pandemic on international students at the different education levels and different universities. We also used the secondary data to calculate economic losses from a reduction of international students.

We found that in the worst-case scenario, if Thailand lost 75% of new international students in B.E. 2563, Thailand will suffer a loss of 706 million baht and if the situation does not return to normal by B.E. 2566 the economic loss will increase to 3,243 million baht. COVID-19 pandemic effects on 4 major areas related to international university which are 1) number of new international students, 2) online teaching for international students, 3) management of the curriculum and 4) the wellbeing of international students living in Thailand. We suggest that international institutions should provide some form of helps to international students, which are summarized as followed 1) reduction in the enrolment fees and 2) subsidies for living expenses and 3) support for online learning such as internet connection and effective online courses

Keywords: COVID-19, Economic impact, Thai higher education, International students

*Corresponding author: akkaranoi@gmail.com

DOI: 10.14456/tujournal.2021.24

บทนำ

หลายทศวรรษที่ผ่านมา สถาบันอุดมศึกษาในประเทศไทยมีแนวโน้มในการขยายตลาด และเจาะกลุ่มลูกค้าจากต่างประเทศมากยิ่งขึ้น เนื่องจาก จำนวนประชากรเกิดใหม่ในประเทศไทยมีแนวโน้มที่ลดลงอย่างต่อเนื่อง ซึ่งส่งผลกระทบต่อตลาดการศึกษาในประเทศที่มีจำนวนนักศึกษาไทยเข้าสู่ระบบลดลง ในขณะที่สถาบันการศึกษาต่าง ๆ มีการเปิดหลักสูตรใหม่ๆ ให้ทันสมัยมากขึ้นและขยายจำนวนรับนักศึกษาในระดับอุดมศึกษาเพิ่มมากขึ้นทั้งในสาขา สังคมศาสตร์ มนุษย์ศาสตร์ และสายวิทยาศาสตร์ จนทำให้เกิดสภาวะอุปทานล้นเกิน (over supply) (Kitchareon, 2018) จึงจำเป็นต้องหาลูกค้าจากต่างประเทศมาช่วยในการลดช่องว่างอุปทานดังกล่าวลง

ทั้งนี้ แม้ว่ารัฐบาลไทยยังไม่ได้มีนโยบายในการส่งเสริม หรือสนับสนุนให้มีการรับนักศึกษาต่างชาติเข้ามาศึกษาภายในประเทศเช่นเดียวกับประเทศอื่น ๆ ในภูมิภาค อย่างประเทศ สิงคโปร์ที่ได้ดำเนินการมาก่อนหน้าก็ตาม (Alfaro, et al., 2016) แต่กระนั้นสถาบันอุดมศึกษาหลายแห่ง โดยเฉพาะสถาบันการศึกษาของภาคเอกชน มีความตื่นตัว และมีความพยายามในการเจาะตลาดกลุ่มลูกค้าในต่างแดนมากขึ้นทุกขณะ อาทิ มหาวิทยาลัยธุรกิจบัณฑิต ที่มีการเปิดหลักสูตร Expert on China (EOC) เพื่อเป็นช่องทางในการขยายฐานลูกค้าจากประเทศจีนซึ่งในปัจจุบันมีแนวโน้มการขยายตัวสูงขึ้น จากการที่ประเทศจีนมีประชากรในวัยเรียนเป็นจำนวนมาก แต่สถาบันอุดมศึกษาภายในประเทศกลับมีการจำกัดจำนวนรับนักศึกษา จึงทำให้เกิดความต้องการเข้าศึกษาที่ล้นเกินกว่าสถาบันการศึกษาจะรองรับได้ (over demand) ด้วยเหตุนี้ จึงทำให้เด็กวัยเรียนในประเทศจีนที่ไม่สามารถเข้าสู่รั้วมหาวิทยาลัยภายในประเทศ และตัดสินใจศึกษาต่อในต่างประเทศแทน ซึ่งสถาบันอุดมศึกษาไทยถือเป็นหนึ่งในจุดหมายลำดับต้นๆ ในการศึกษาต่อ เนื่องจากมีข้อได้เปรียบจากตำแหน่งทางภูมิศาสตร์ที่ใกล้เคียงกับประเทศจีน อีกทั้งมีค่าครองชีพที่ต่ำกว่าเมื่อเปรียบเทียบกับประเทศปลายทางอื่นๆ มีสถานที่ท่องเที่ยว และวัฒนธรรมที่ดึงดูดใจชาวจีนเป็นทุนเดิม จึงทำให้ตลอดทศวรรษที่ผ่านมาจำนวนนักศึกษาจีนเดินทางเข้ามาศึกษาในประเทศไทยมากขึ้นอย่างต่อเนื่อง ไม่นับรวมนักศึกษาจากกลุ่มประเทศ CLMV ที่ในปัจจุบันมีจำนวนเพิ่มมากขึ้นโดยเฉพาะประเทศเมียนมาร์ และกัมพูชา ซึ่งมีอัตราการเจริญเติบโตทางเศรษฐกิจเพิ่มขึ้นอย่างต่อเนื่อง และมีความต้องการกำลังคนในการพัฒนาประเทศ รวมถึงเข้าไปช่วยเติมเต็มความต้องการแรงงานในภาคอุตสาหกรรม แต่ในปัจจุบันยังไม่มีสถาบันการศึกษาที่เพียงพอต่อความต้องการของนักศึกษาทั้งในเชิงปริมาณ และคุณภาพการศึกษา จึงเป็นเหตุให้นักศึกษาในกลุ่มประเทศ CLMV เข้ามาศึกษาในไทยมากขึ้นกว่าในอดีตที่ผ่านมา (Ruangthamsing, 2014)

จากสถานการณ์การระบาดของโควิด-19 ในประเทศไทยตั้งแต่ช่วงต้นปี 2563 เป็นต้นมา ส่งผลให้การเดินทางเข้า-ออกประเทศของนักศึกษาต่างชาติที่กำลังศึกษาอยู่ในประเทศไทย หรือ

กำลังจะเข้าศึกษาในประเทศไทยสามารถทำได้โดยยาก และมีต้นทุนจากการกักตัวเพื่อเฝ้าระวังอาการ (state quarantine) ทั้งฝั่งประเทศต้นทาง และในฝั่งประเทศไทยที่ค่อนข้างสูง ใช้ระยะเวลายาวนาน และมีความเสี่ยงในการติดเชื้อ ด้วยเหตุผลดังกล่าวส่งผลให้สถาบันอุดมศึกษาหลายแห่งที่มีสัดส่วนการพึ่งพารายได้จากนักศึกษาต่างชาติที่สูง เผชิญกับปัญหาและความท้าทายหลายประการตลอดช่วงปี 2563 ที่ผ่านมา จวบจนในปี 2564 ที่การระบาดกลับมาอีกครั้งและมีความรุนแรงมากขึ้น จึงเป็นที่น่าสนใจว่าสถาบันอุดมศึกษาดังกล่าวจะสามารถตั้งรับกับสถานการณ์ และมีกลยุทธ์ในการปรับตัวในอนาคตอย่างไร และอุตสาหกรรมการศึกษาของประเทศไทยได้รับผลกระทบจากวิกฤตการณ์ดังกล่าวมากน้อยเพียงใด

คณะผู้วิจัยจึงได้ทำการศึกษาผลกระทบจากการระบาดของโควิดต่อหลักสูตรนานาชาติในระดับอุดมศึกษาของไทยที่มีสัดส่วนของนักศึกษาต่างชาติอยู่ในเกณฑ์สูง เพื่อพิจารณาผลกระทบที่มีต่อหลักสูตร และต่อมหาวิทยาลัย ทั้งในแง่ของผลกระทบทางเศรษฐกิจ การเรียนการสอน การบริหารจัดการหลักสูตร ตลอดจนแนวทางการแก้ปัญหาและการปรับตัวในอนาคต โดยอาศัยวิธีการสัมภาษณ์ผู้บริหารระดับสูงของมหาวิทยาลัย และการสืบค้นทุติยภูมิค้นข้อมูลจากแหล่งทุติยภูมิต่างๆ (secondary data) พร้อมทั้งประมาณการผลกระทบในเชิงเศรษฐกิจที่ประเทศสูญเสียจากการที่นักศึกษาต่างชาติไม่สามารถเข้ามาศึกษาต่อในประเทศไทยได้ โดยคณะผู้วิจัยแบ่งเนื้อหาออกเป็น 2 ส่วน ประกอบด้วย การประเมินผลกระทบทางเศรษฐกิจระดับมหภาค และการประเมินผลกระทบที่มีต่อการเรียนการสอน และการบริหารจัดการหลักสูตรของมหาวิทยาลัย

วัตถุประสงค์การศึกษา

- 1) ศึกษาผลกระทบทางเศรษฐกิจจากสถานการณ์โควิด-19 ต่อหลักสูตรนานาชาติในระดับอุดมศึกษาไทย
- 2) ศึกษาผลกระทบที่มีต่อการเรียนการสอน และการบริหารจัดการหลักสูตรของมหาวิทยาลัย
- 3) จัดทำข้อเสนอแนะเพื่อบรรเทาผลกระทบที่เกิดขึ้นจากสถานการณ์โควิด-19

ประโยชน์ที่ได้รับจากการศึกษา

- 1) หน่วยงานภาครัฐสามารถประมาณผลกระทบทางเศรษฐกิจที่มีต่อสถาบันการศึกษาระดับอุดมศึกษาจากการระบาดของโควิด-19 รวมถึงธุรกิจท้องถิ่นที่เกี่ยวข้อง ซึ่งจะช่วยให้รัฐบาลสามารถออกมาตรการเยียวยาผลกระทบ หรือกำหนดแนวทางให้ความช่วยเหลือได้อย่างเหมาะสม

2) สถาบันการศึกษาต่างๆ สามารถนำผลการศึกษาที่ได้ไปวางแผนเชิงกลยุทธ์ในการรับนักศึกษาต่างชาติเข้าศึกษาต่อในระดับอุดมศึกษาภายใต้ข้อจำกัดต่างๆ ระหว่างการระบาดของไวรัสโควิด-19

วิธีการศึกษา

คณะผู้วิจัยได้ทำการคัดเลือกมหาวิทยาลัยตัวอย่างที่จะลงสัมภาษณ์เชิงลึกจากอธิการบดี รองอธิการบดีที่ได้รับมอบหมายให้ดูแลเรื่องนักศึกษาชาวต่างชาติ หรือคนบดีในคณะที่มีการรับนักศึกษาต่างชาติ จำนวนทั้งสิ้น 6 คน จาก 6 สถาบันการศึกษา (ระหว่างช่วงเดือนเมษายน ถึง มิถุนายน ปี 2563) ซึ่งมีระดับปริญญาที่เปิดสอน สถานที่ตั้ง และประเภทของสถาบันการศึกษาที่แตกต่างกันหลากหลาย เพื่อศึกษาผลกระทบของการระบาดโรคโควิด-19 ต่อนักศึกษาต่างชาติและสถาบัน ทั้งระดับปริญญาตรี และระดับบัณฑิตศึกษา ซึ่งประกอบไปด้วย

มหาวิทยาลัยรัฐบาล 3 แห่ง ประกอบด้วย 1) มหาวิทยาลัยรามคำแหง 2) มหาวิทยาลัยแม่ฟ้าหลวง และ 3) สถาบันบัณฑิตพัฒนบริหารศาสตร์

มหาวิทยาลัยเอกชน 3 แห่ง ประกอบด้วย 1) มหาวิทยาลัยธุรกิจบัณฑิต 2) มหาวิทยาลัยรังสิต และ 3) มหาวิทยาลัยอัสสัมชัญ

นอกจากนี้ คณะผู้วิจัยได้ใช้สถิติขั้นทุติยภูมิ (secondary data) ที่เกี่ยวข้องเพื่อใช้ในการประมาณการผลกระทบทางเศรษฐกิจที่เกิดจากสถานการณ์โควิด-19 ซึ่งประกอบด้วย 4 ฐานข้อมูล/แหล่งข้อมูล ได้แก่

- 1) สถิติค่าเล่าเรียนของหลักสูตรสำหรับชาวต่างชาติในประเทศไทย สํารวจในปี 2562 รวบรวมโดยเว็บไซต์แนะแนวการศึกษาต่อในประเทศไทย (<https://studyinthailand.org/>)
- 2) สถิติค่าใช้จ่ายของครัวเรือนไทย ในปี 2561 จัดเก็บโดยสำนักงานสถิติแห่งชาติ
- 3) สถิติค่าเล่าเรียนของนักศึกษาต่างชาติ ตลอดหลักสูตร ของสถาบันการศึกษา จากเอกสาร หรือเว็บไซต์ของสถาบันการศึกษาต่างๆ ในประเทศไทย ซึ่งรวบรวมโดยคณะผู้วิจัยในปี 2564
- 4) สถิติอุดมศึกษา จัดเก็บโดยสำนักงานคณะกรรมการการอุดมศึกษา (สกอ.) รวบรวมโดยสำนักงานคณะกรรมการการอุดมศึกษา (สกอ.) ระหว่างปีการศึกษา 2558 - 2560

โดยคณะผู้วิจัย ได้นำข้อมูลดังกล่าวข้างต้นมาใช้ในการตอบวัตถุประสงค์การศึกษา ดังต่อไปนี้ วัตถุประสงค์แรก ศึกษาผลกระทบทางเศรษฐกิจจากสถานการณ์โควิด-19 ต่อหลักสูตรนานาชาติ ในระดับอุดมศึกษาไทย ใช้ข้อมูลสถิติขั้นทุติยภูมิ จาก 4 ฐานข้อมูล/แหล่งข้อมูล ในการประมาณตัวเลขความเสียหาย และวัตถุประสงค์ที่สองศึกษาผลกระทบที่มีต่อการเรียนการสอน และการบริหารจัดการหลักสูตรของมหาวิทยาลัย ใช้ข้อมูลสัมภาษณ์เชิงลึก จากสถาบันการศึกษา จำนวนทั้งสิ้น 6 แห่ง ในการวิเคราะห์ถึงสภาพปัญหาที่เกิดขึ้นกับสถาบันการศึกษา และการเรียนการสอนในช่วงสถานการณ์โควิด-19

ผลการศึกษา

ในส่วนของผลการศึกษา คณะผู้วิจัยจะนำเสนอผลการวิเคราะห์ออกเป็น 2 ส่วน ตามวัตถุประสงค์การศึกษา ได้แก่ ส่วนที่ 1 การประเมินผลกระทบทางเศรษฐกิจระดับมหภาค และ ส่วนที่ 2 การประเมินผลกระทบที่มีต่อการเรียนการสอน และการบริหารจัดการหลักสูตรของมหาวิทยาลัย โดยแต่ละส่วนมีรายละเอียดดังต่อไปนี้

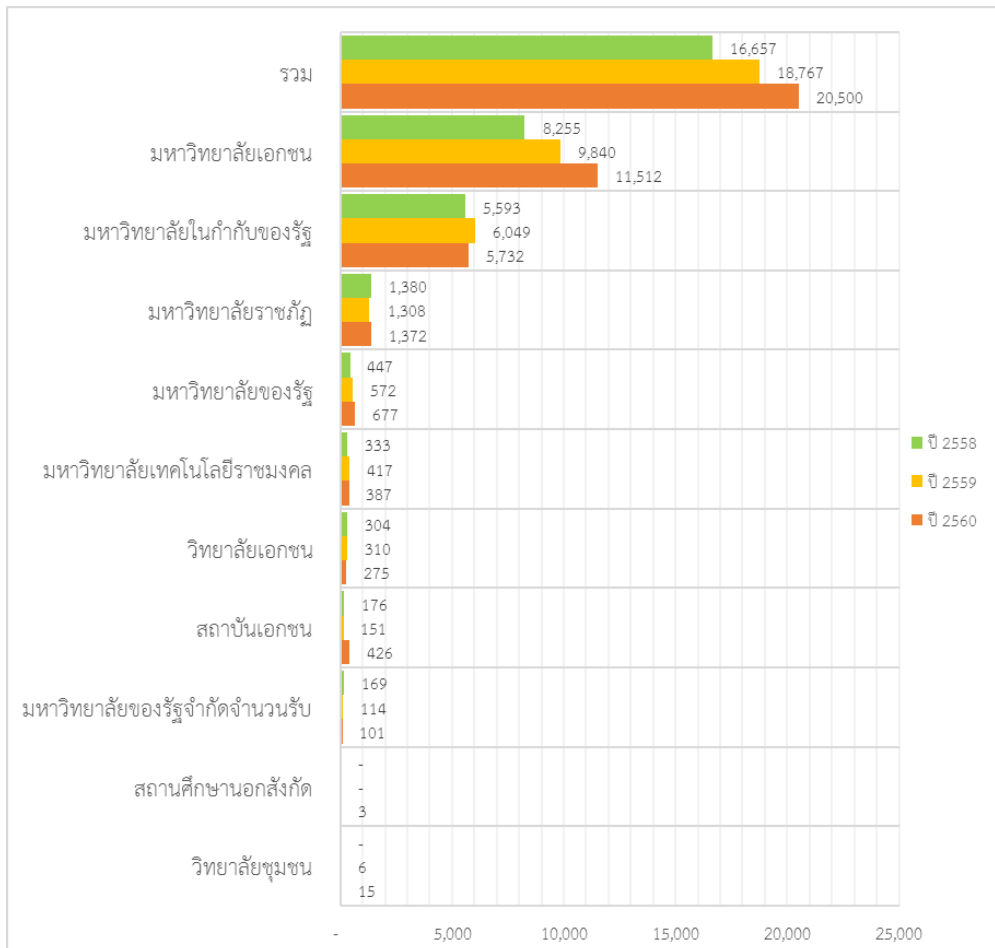
1) การประเมินผลกระทบทางเศรษฐกิจระดับมหภาค

จากสถิติอุดมศึกษา ที่รวบรวมโดยสำนักงานคณะกรรมการการอุดมศึกษา (สกอ.) ได้ทำการสำรวจข้อมูลจำนวนนักศึกษาต่างชาติในประเทศไทย ระหว่างปีการศึกษา 2558 - 2560 พบว่าแนวโน้มของนักศึกษาต่างชาติที่เข้ามาศึกษาในประเทศไทยมีเพิ่มมากขึ้นอย่างต่อเนื่อง จากในปี 2558 ที่มีจำนวนรวม 16,657 คน เพิ่มเป็น 20,500 คน ในปี 2560 หรือเพิ่มขึ้นกว่าร้อยละ 23.07 ภายในระยะเวลา 2 ปี หากพิจารณาตามประเภทของสถานศึกษา พบว่า สถานศึกษาประเภทมหาวิทยาลัยเอกชน เป็นกลุ่มผู้นำของตลาด โดยในปี 2560 สถานศึกษาประเภทดังกล่าว มีจำนวนนักศึกษาต่างชาติมากถึง 11,512 คน คิดเป็นสัดส่วนร้อยละ 56.16 ของนักศึกษาต่างชาติทั้งหมดที่เข้ามาศึกษาในประเทศไทย โดยมีอัตราการขยายตัวร้อยละ 39.45 รองลงมาเป็นมหาวิทยาลัยในกำกับของรัฐ ซึ่งมีนักศึกษาต่างชาติจำนวน 5,732 คน ในปี 2560 คิดเป็นร้อยละ 27.96 ของนักศึกษารวมทั้งประเทศ แต่ที่น่าสนใจคือสถานศึกษาประเภทดังกล่าวนี้มีอัตราการเติบโตของนักศึกษาต่างชาติน้อยมาก ประมาณร้อยละ 2.49 เท่านั้น ซึ่งเป็นแนวโน้มเดียวกันกับมหาวิทยาลัยในกลุ่มเทคโนโลยี ราชวมงคล (สำนักงานปลัดกระทรวงการอุดมศึกษา วิทยาศาสตร์ วิจัยและนวัตกรรม, 2561)

อย่างไรก็ตาม จากข้อมูลทางสถิติดังกล่าวนี้ ชี้ให้เห็นว่า สถาบันการศึกษาบางประเภทที่ในปัจจุบันมีจำนวนนักศึกษาต่างชาติไม่มากนัก เช่น มหาวิทยาลัยของรัฐ (นักศึกษาต่างชาติ 677 คน) สถาบันเอกชน (นักศึกษาต่างชาติ 426 คน) หรือวิทยาลัยชุมชน (นักศึกษาต่างชาติ 15 คน) นับเป็นกลุ่มสถานศึกษาที่มีศักยภาพในการรับนักศึกษาต่างชาติมากขึ้นในอนาคต โดยพิจารณาจาก

อัตราการเติบโตที่ก้าวกระโดด ประกอบกับกระแสนิยมของนักศึกษาต่างชาติที่ต้องการเข้ามาศึกษาในประเทศไทย จึงทำให้มั่นใจได้ว่าแนวโน้มการเข้ามาศึกษาต่อในสถานศึกษาดังกล่าวนี้น่าจะมีมากขึ้นในอนาคต ดังนั้น ผลกระทบจากการระบาดของโควิด-19 จากการปิดประเทศและมีค่าใช้จ่ายในการเข้าประเทศไทยสูงกว่าเดิมจึงกระทบมหาวิทยาลัยเอกชนในขนาดใหญ่กว่ามหาวิทยาลัยกลุ่มอื่น ๆ (สำนักงานปลัดกระทรวงการอุดมศึกษา วิทยาศาสตร์ วิจัยและนวัตกรรม, 2561)

หน่วย: คน

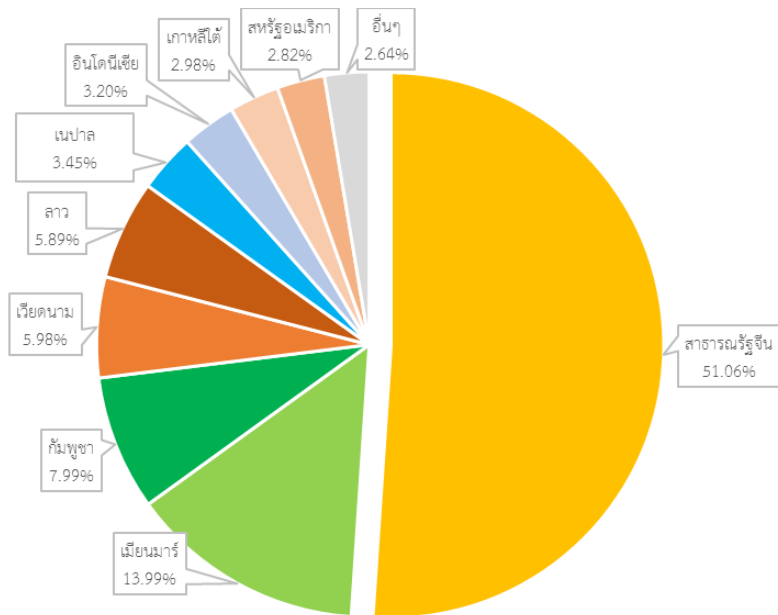


ภาพประกอบ 1 จำนวนนักศึกษาต่างชาติที่ศึกษาในประเทศไทย ปีการศึกษา 2558 – 2560
จำแนกตามประเภทสถานศึกษา

จัดทำโดย: คณะผู้วิจัย

ข้อมูลจาก: สถิติอุดมศึกษา สำนักงานคณะกรรมการการอุดมศึกษา (สกอ.)

หากพิจารณาถึงจำนวนของนักศึกษาต่างชาติทั้งหมดที่กำลังศึกษาอยู่ในประเทศไทยในปัจจุบัน จำแนกตามประเทศต้นทาง จะเห็นได้ว่านักศึกษาจากประเทศจีนมีสัดส่วนมากที่สุด หรือประมาณครึ่งหนึ่งของนักศึกษาต่างชาติทั้งหมด รองลงมาเป็นนักศึกษาจากกลุ่มประเทศ CLMV ซึ่งประกอบด้วย ประเทศเมียนมาร์ ร้อยละ 13.99 ประเทศกัมพูชา ร้อยละ 7.99 เวียดนาม ร้อยละ 5.98 สปป.ลาว ร้อยละ 5.89 ตามด้วยประเทศในภูมิภาคเอเชียประเทศอื่นๆ เช่น เนปาล อินโดนีเซีย และเกาหลีใต้ ในขณะที่ประเทศตะวันตก และยุโรป จะมีสหรัฐอเมริกาที่เข้ามาเป็นอันดับหนึ่ง แต่อย่างไรก็ตามสหรัฐอเมริกายังมีจำนวนนักศึกษาที่เข้ามาศึกษาในไทยเป็นสัดส่วนที่น้อยที่สุดเมื่อเทียบกับกลุ่มประเทศเอเชีย ประมาณร้อยละ 2.82 เท่านั้น (สำนักงานปลัดกระทรวงการอุดมศึกษา วิทยาศาสตร์ วิจัยและนวัตกรรม, 2561)



ภาพประกอบ 2 ร้อยละของนักศึกษาต่างชาติที่ศึกษาในประเทศไทยทั้งหมด (ข้อมูลปี 2560) จำแนกตามประเทศต้นทางของนักศึกษา

จัดทำโดย: คณะผู้วิจัย

ที่มา: ข้อมูลจาก สถิติอุดมศึกษา สำนักงานคณะกรรมการการอุดมศึกษา (สกอ.)

ในส่วนต่อไปคณะผู้วิจัยจะกล่าวถึงภาคส่วนต่าง ๆ ที่ได้รับผลประโยชน์ทางเศรษฐกิจจากการเข้ามาของนักศึกษาต่างชาติ เพื่อเป็นกรอบแนวคิดในการทำการศึกษาผลกระทบจากสถานการณ์โควิด-19 ในลำดับต่อไป โดยคณะผู้วิจัยแบ่งกลุ่มผู้ที่ได้ประโยชน์ออกเป็น 3 กลุ่ม ประกอบด้วย กลุ่มสถาบันการศึกษา ซึ่งเป็นกลุ่มที่ได้รับผลประโยชน์ในทางตรงจากนักศึกษาต่างชาติ กลุ่มธุรกิจท้องถิ่น ซึ่งนักศึกษาต่างชาติมีการใช้บริการทั้งเรื่องการกินการอยู่ และกลุ่ม

หน่วยงานภาครัฐ ที่ได้ประโยชน์จากการเก็บค่าธรรมเนียมต่าง ๆ จากนักศึกษาต่างชาติ โดยแต่ละกลุ่มมีรายละเอียดดังต่อไปนี้

ผลกระทบทางเศรษฐกิจต่อกลุ่มสถาบันการศึกษา

การเข้ามาของนักศึกษาต่างชาตินับเป็นการสร้างประโยชน์ทางเศรษฐกิจในทางตรงให้แก่สถาบันการศึกษา โดยจากข้อมูลที่คณะผู้วิจัยได้จากการสัมภาษณ์เบื้องต้น และการสืบค้นจากเอกสาร หรือเว็บไซต์ของสถาบันการศึกษา พบว่า ค่าธรรมเนียมการศึกษา และค่าหน่วยกิตของสาขาที่สอนเป็นภาษาอังกฤษมีอัตราที่สูงกว่าสาขาที่สอนเป็นภาษาไทยค่อนข้างมาก โดยเฉพาะอย่างยิ่งกับสถาบันศึกษาภาคเอกชนที่มีการเปิดทั้งหลักสูตรนานาชาติที่มีการจัดการเรียนการสอนเป็นภาษาอังกฤษ และหลักสูตรนานาชาติที่มีการจัดการเรียนการสอนเป็นภาษาจีน โดยสำหรับเนื้อหาส่วนนี้ คณะผู้วิจัยได้ทำการคัดเลือกมหาวิทยาลัยตัวอย่างจำนวน 9 แห่ง ซึ่งมีระดับค่าเล่าเรียน และประเภทของสถาบันการศึกษาที่แตกต่างกัน เพื่อพิจารณาอัตราค่าเล่าเรียนตลอดหลักสูตร ทั้งระดับปริญญาตรี และระดับบัณฑิตศึกษา โดยมีรายละเอียดดังต่อไปนี้

ในกลุ่มมหาวิทยาลัยและสถาบันศึกษาภาครัฐ พบว่า ค่าเล่าเรียนตลอดหลักสูตรของนักศึกษาต่างชาติที่เข้ามาศึกษาในระดับปริญญาตรีของมหาวิทยาลัยมหิดล มีช่วงค่าใช้จ่ายที่สูงที่สุด ประมาณ 1,228,500 - 1,474,200 บาท ตลอดหลักสูตร โดยหลักสูตรที่มีค่าเล่าเรียนสูงที่สุดคือ หลักสูตรศิลปศาสตรบัณฑิต สาขาวิชาศิลปะ สถาบันที่มีค่าเล่าเรียนในอัตราที่สูงรองลงมาคือ จุฬาลงกรณ์มหาวิทยาลัย ซึ่งมีช่วงค่าใช้จ่ายประมาณ 452,000 - 484,000 บาทตลอดหลักสูตร โดยหลักสูตรที่มีค่าเล่าเรียนสูงที่สุดคือ หลักสูตรในกลุ่มคณะทางด้านวิทยาศาสตร์เทคโนโลยี และวิทยาศาสตร์สุขภาพ ซึ่งประกอบด้วย คณะจิตวิทยา ทันตแพทยศาสตร์ พยาบาลศาสตร์ แพทยศาสตร์ เกษศาสตร์ วิทยาศาสตร์ วิทยาศาสตร์การกีฬา วิทยาศาสตร์สาธารณสุข วิศวกรรมศาสตร์ สถาปัตยกรรมศาสตร์ สหเวชศาสตร์ สัตวแพทยศาสตร์ และศิลปกรรมศาสตร์ ซึ่งกลุ่มคณะเหล่านี้ มีการเรียนการสอนในภาคปฏิบัติค่อนข้างมาก จึงมีค่าธรรมเนียมการศึกษาที่มากกว่ากลุ่มคณะอื่นๆ ทางสังคมศาสตร์ ในขณะที่ มหาวิทยาลัยรามคำแหงมีค่าเล่าเรียนประมาณ 451,630 บาทตลอดหลักสูตร เท่ากันในเกือบทุกหลักสูตร และสำหรับสถาบันการศึกษาที่มีค่าเล่าเรียนในอัตราที่ต่ำที่สุดคือ มหาวิทยาลัยแม่ฟ้าหลวง ซึ่งมีค่าเล่าเรียน ประมาณ 255,120 - 363,120 บาทตลอดหลักสูตร โดยหลักสูตรที่มีค่าเล่าเรียนแพงที่สุดคือ หลักสูตรการจัดการธุรกิจการบิน

สำหรับค่าเล่าเรียนตลอดหลักสูตรของนักศึกษาต่างชาติที่เข้ามาศึกษาในระดับบัณฑิตศึกษาในสถาบันการศึกษาภาครัฐ พบว่า มหาวิทยาลัยมหิดล มีช่วงค่าใช้จ่ายสูงที่สุดประมาณ 447,500 บาทตลอดหลักสูตรปริญญาโท โดยหลักสูตรการจัดการเป็นหลักสูตรที่มีค่าเล่า

เรียนสูงที่สุด ส่วนสถาบันที่มีค่าเล่าเรียนในอัตราที่สูงรองลงมา คือ จุฬาลงกรณ์มหาวิทยาลัย มีค่าเล่าเรียนประมาณ 294,000 - 312,000 บาทตลอดหลักสูตรปริญญาโท โดยหลักสูตรการจัดการสิ่งแวดล้อม การเพาะเลี้ยงทางน้ำ จุลชีววิทยาทางการแพทย์ ชีวเวชศาสตร์ ทันตชีววัสดุศาสตร์ แพศศาสตร์ เภสัชวิทยา วิจัยเพื่อการพัฒนาคุณภาพ วิทยาศาสตร์นาโนและเทคโนโลยี วิทยาศาสตร์สิ่งแวดล้อม และสรีรวิทยา เป็นกลุ่มหลักสูตรที่มีค่าเล่าเรียนสูงที่สุดในขณะที่สถาบันบัณฑิตพัฒนบริหารศาสตร์มีช่วงค่าเล่าเรียน ประมาณ 300,000 บาทตลอดหลักสูตรปริญญาโท โดยหลักสูตรการจัดการเป็นหลักสูตรที่มีอัตราค่าเล่าเรียนสูงที่สุด และเป็นที่ยอมรับมากที่สุดของสถาบัน

ในกลุ่มมหาวิทยาลัยและสถาบันการศึกษาภาคเอกชน พบว่า ค่าเล่าเรียนตลอดหลักสูตรของนักศึกษาต่างชาติที่เข้ามาศึกษาในระดับปริญญาตรีของมหาวิทยาลัยอัสสัมชัญ มีช่วงค่าใช้จ่ายที่สูงที่สุด ประมาณ 516,750 - 755,000 บาทตลอดหลักสูตร โดยหลักสูตรที่มีค่าเล่าเรียนสูงที่สุดคือ หลักสูตรสถาปัตยกรรมศาสตร์ และการออกแบบ สถาบันที่มีค่าเล่าเรียนในอัตราที่สูงรองลงมาคือ มหาวิทยาลัยธุรกิจบัณฑิต มีช่วงค่าใช้จ่ายประมาณ 429,500 - 750,000 บาทตลอดหลักสูตร โดยหลักสูตรบริหารธุรกิจมหาบัณฑิต (จีน - อังกฤษ) เป็นหลักสูตรที่มีค่าเล่าเรียนสูงที่สุดในขณะที่วิทยาลัยนานาชาติจีน (International Chinese College) มหาวิทยาลัยรังสิต มีค่าใช้จ่ายเฉลี่ยประมาณ 680,000 บาทตลอดหลักสูตร โดยหลักสูตรวิศวกรรมโยธา เป็นหลักสูตรที่มีค่าเล่าเรียนสูงที่สุด ส่วนวิทยาลัยนานาชาติ (International College) มหาวิทยาลัยรังสิต ซึ่งเป็นอีกหน่วยงานในระดับคณะอีกแห่งหนึ่งของมหาวิทยาลัย มีช่วงค่าใช้จ่ายประมาณ 452,500 - 548,000 บาทตลอดหลักสูตร โดยหลักสูตรบริหารธุรกิจเป็นหลักสูตรที่มีค่าเล่าเรียนสูงที่สุด

สำหรับค่าเล่าเรียนตลอดหลักสูตรของนักศึกษาต่างชาติที่เข้ามาศึกษาในระดับบัณฑิตศึกษาในสถาบันการศึกษาภาคเอกชน พบว่า มหาวิทยาลัยอัสสัมชัญ มีช่วงค่าใช้จ่ายที่สูงที่สุด ประมาณ 315,400 - 1,500,000 บาทตลอดหลักสูตร โดยหลักสูตรบริหารธุรกิจเป็นหลักสูตรที่มีค่าเล่าเรียนสูงที่สุด ส่วนสถาบันที่มีค่าเล่าเรียนในอัตราที่สูงรองลงมา คือ วิทยาลัยนานาชาติ (International College) มหาวิทยาลัยรังสิต มีค่าใช้จ่ายเฉลี่ยประมาณ 327,200 - 860,000 บาทตลอดหลักสูตร โดยหลักสูตรวิทยาศาสตร์มหาบัณฑิต สาขาวิชาดุษฎีวิทยาและดุษฎีศาสตรเป็นหลักสูตรที่มีค่าเล่าเรียนสูงที่สุดในขณะที่ มหาวิทยาลัยธุรกิจบัณฑิตมีช่วงค่าใช้จ่ายต่ำที่สุด ประมาณ 400,000 - 500,000 บาทตลอดหลักสูตร โดยหลักสูตรที่มีค่าเล่าเรียนสูงที่สุดคือ หลักสูตรบริหารธุรกิจมหาบัณฑิต (จีน - อังกฤษ) รายละเอียดตามตารางที่ 1

ตาราง 1 ค่าเล่าเรียนของนักศึกษาต่างชาติ ตลอดหลักสูตร ของสถาบันการศึกษาบางแห่ง ในประเทศไทย จำแนกตามระดับการศึกษา

สถาบันการศึกษา	ระดับปริญญาตรี (หลักสูตร 4 ปี)	ระดับบัณฑิตศึกษา (หลักสูตร 1ปีครึ่ง -3 ปี)
มหาวิทยาลัยรัฐบาล		
มหาวิทยาลัยรามคำแหง	451,630	250,000
มหาวิทยาลัยมหิดล	1,228,500 - 1,474,200	447,500
จุฬาลงกรณ์มหาวิทยาลัย	452,000 - 484,000	294,000 - 312,000
แม่ฟ้าหลวง	255,120 - 363,120	-
สถาบันบัณฑิตพัฒนบริหารศาสตร์	-	300,000 - 650,000
มหาวิทยาลัยเอกชน		
มหาวิทยาลัยธุรกิจบัณฑิต	429,500 - 750,000	400,000 - 500,000
มหาวิทยาลัยรังสิต วิทยาลัยนานาชาติ (International College)	452,500 - 548,000	327,200 - 860,000
มหาวิทยาลัยรังสิต วิทยาลัยนานาชาติจีน (International Chinese College)	680,000	-
มหาวิทยาลัยอัสสัมชัญ	516,750 - 755,000*	315,400 - 1,500,000

* หลักสูตรที่มหาวิทยาลัยอัสสัมชัญมีการเก็บค่าเล่าเรียนสูงที่สุด คือหลักสูตรปริญญาตรีวิศวกรรม การบินและนักบินพาณิชย์ โดยมีค่าเล่าเรียน 3,324,350 บาทตลอดหลักสูตร แต่หลักสูตรนี้มีจำนวนนักศึกษาในสัดส่วนไม่มากนัก

จัดทำโดย: คณะผู้วิจัย

ที่มา: การสัมภาษณ์ และเอกสาร หรือเว็บไซต์ของสถาบันการศึกษา

ทั้งนี้ คณะผู้วิจัยได้ทำการสืบค้นข้อมูลจากเว็บไซต์แนะแนวการศึกษาต่อในประเทศไทย¹ ที่ได้มีการรวบรวมค่าใช้จ่ายของหลักสูตรสำหรับชาวต่างชาติในไทย และคำนวณค่าใช้จ่ายโดยประมาณของนักศึกษาต่างชาติที่ประสงค์จะเข้ามาศึกษาต่อในไทย โดยจากข้อมูล พบว่าค่ามัธยฐาน (median) ของค่าเล่าเรียนในประเทศไทยของนักศึกษาระดับปริญญาตรีอยู่ที่ 520,450 บาทตลอดหลักสูตร หรือประมาณ 130,112.50 บาทต่อปี ซึ่งนับว่าสอดคล้องกับสถิติของสถาบันการศึกษาทั้ง 9 แห่งที่ทางคณะผู้วิจัยสุ่มเลือกมา

กลุ่มธุรกิจท้องถิ่น

ธุรกิจท้องถิ่นในที่นี้หมายรวมถึงบริษัทห้างร้านที่ดำเนินกิจการในประเทศไทย และมีส่วนในการได้รับประโยชน์จากการที่มือนักศึกษาต่างชาติเข้ามาพำนักอาศัยในระยะยาวภายในประเทศ เช่น ธุรกิจที่พัก หรือหอพัก ธุรกิจร้านอาหาร ร้านสะดวกซื้อ ร้านซักรีด บริษัทประกันสุขภาพและประกันชีวิต ฯลฯ ตลอดจนธุรกิจที่เกี่ยวกับด้านสาธารณูปโภค เช่น รถโดยสารประจำทาง รถไฟฟ้า การบิน หรือธุรกิจผู้ให้บริการสัญญาณโทรศัพท์ และอินเทอร์เน็ต ฯลฯ ซึ่งนักศึกษาต่างชาติจำเป็นต้องบริโภคสินค้าและบริการเหล่านี้ตลอดช่วงระยะเวลาที่กำลังศึกษาอยู่ในประเทศไทย

ทั้งนี้ เพื่อให้ง่ายต่อการประมาณการตัวเลขผลประโยชน์ที่ธุรกิจเหล่านี้จะได้รับ คณะผู้วิจัยจึงใช้สถิติค่าใช้จ่ายของครัวเรือนไทย ในปี 2561 ซึ่งจัดเก็บโดยสำนักงานสถิติแห่งชาติ มาทำการเทียบเคียงเพื่อประมาณค่าใช้จ่ายที่นักศึกษาต่างชาติมีการใช้จ่ายในประเทศไทย เนื่องจาก การตั้งราคาสินค้าและบริการต่างๆ ภายในประเทศไทยมีอัตราเดียวกันทั้งสำหรับคนไทยและชาวต่างชาติ จึงทำให้สามารถอ้างอิงตัวเลขไปใช้กับกลุ่มนักศึกษาต่างชาติได้ ทั้งนี้ อยู่นอกเหนือสมมุติฐานว่านักศึกษาต่างชาติมีพฤติกรรมการบริโภคสินค้าและบริการใกล้เคียงกับครัวเรือนไทยที่มีสมาชิก 1-2 คน นอกจากนี้ คณะผู้วิจัยได้ดำเนินการตรวจสอบข้อเท็จจริงของข้อมูลดังกล่าวจากการสัมภาษณ์เชิงลึกอีกทางหนึ่ง โดยได้รายการสรุปค่าใช้จ่ายโดยประมาณของนักศึกษาต่างชาติในประเทศไทยดังต่อไปนี้ ได้ประมาณตัวเลขค่าใช้จ่ายในด้านต่างๆ ไว้ดังต่อไปนี้

- ด้านการบริโภคอาหารและเครื่องดื่ม (ไม่มีแอลกอฮอล์) พบว่า โดยเฉลี่ยมีค่าใช้จ่ายประมาณ 5,258 บาทต่อเดือน ในขณะที่เครื่องดื่มที่มีแอลกอฮอล์ และกลุ่มยาสูบมีค่าใช้จ่ายเฉลี่ย ประมาณ 220 และ 93 บาทต่อเดือน
- ด้านที่อยู่อาศัยและเครื่องใช้ต่างๆ ฯลฯ พบว่า โดยเฉลี่ยมีค่าใช้จ่ายประมาณ 3,520 บาทต่อเดือน โดยแบ่งเป็นค่าเช่าที่อยู่อาศัยประมาณ 8,000 บาทต่อเดือน ในขณะที่

¹ ที่มาของข้อมูล เว็บไซต์แนะแนวการศึกษาต่อในประเทศไทย <https://studyinthailand.org/>

ค่าใช้จ่ายอื่นๆ ในด้านที่อยู่อาศัย เช่น ค่าใช้จ่ายในการทำความสะอาด หรือค่าใช้จ่ายเบ็ดเตล็ดเกี่ยวกับที่พักอาศัย เป็นอัตราเดียวกับของคนไทย

- ด้านเครื่องนุ่งห่ม และรองเท้า พบว่า โดยเฉลี่ยมีค่าใช้จ่ายประมาณ 312 บาทต่อเดือน ในขณะที่ ค่าใช้จ่ายส่วนบุคคล เช่น ของใช้ส่วนตัว ประมาณ 478 บาทต่อเดือน ด้านเวชภัณฑ์และค่าตรวจรักษาพยาบาล ประมาณ 223 บาทต่อเดือน ด้านการเดินทางและการสื่อสาร พบว่า โดยเฉลี่ยมีค่าใช้จ่ายประมาณ 2,275 บาทต่อเดือน ซึ่งนับเป็นค่าใช้จ่ายก้อนใหญ่ที่มีสัดส่วนมากเป็นลำดับสองรองจากด้านการบริโภคอาหารและเครื่องดื่ม (สำนักงานสถิติแห่งชาติ, 2562)

โดยเฉลี่ยรวมนักศึกษาต่างชาติมีการใช้จ่ายเงินในการอุปโภคบริโภคสินค้าและบริการต่างๆ ภายในประเทศไทยประมาณ 17,880 บาทต่อเดือน หรือประมาณ 214,560 บาทต่อปี

กลุ่มหน่วยงานภาครัฐ

นอกจาก สถาบันการศึกษาและธุรกิจท้องถิ่นที่ได้รับประโยชน์ทั้งในทางตรงและทางอ้อมจากการเข้ามาของนักศึกษาต่างชาติแล้ว หน่วยงานภาครัฐนับเป็นอีกหนึ่งภาคส่วนที่ได้รับผลประโยชน์ในรูปตัวเงิน ผ่านการเก็บค่าธรรมเนียม หรือภาษีมูลค่าเพิ่มจากรายการค่าใช้จ่ายต่างๆ ที่นักศึกษาต่างชาติเข้ามาใช้บริการในประเทศไทย โดยจากการสัมภาษณ์ข้อมูลจากสถาบันการศึกษา พบว่า นักศึกษาต่างชาติที่ต้องการเข้ามาศึกษาในประเทศไทยต้องดำเนินการขอใบหลักฐานในการอนุญาตเข้าประเทศไทยเพื่อการศึกษา หรือ วีซ่าเพื่อการศึกษา (Thai Education Visa) โดยผู้ขอต้องมีอายุเกินกว่า 12 ปีขึ้นไป และได้รับการตอบรับให้เข้าเรียนในหลักสูตรแบบเต็มเวลาจากสถานศึกษาในประเทศ ที่มีการเรียนการสอนอย่างน้อย 8 -10 ชั่วโมงต่อสัปดาห์ โดยมีค่าธรรมเนียมในการขอวีซ่าอยู่ที่ 1,000 บาท สำหรับการขออนุญาตเดินทางออกนอกประเทศได้ 1 ครั้ง (single re-entry) และ 3,800 บาท สำหรับการขออนุญาตเดินทางออกนอกประเทศได้หลายครั้ง (multiple re-entry) ซึ่งโดยส่วนใหญ่ทางสำนักงานตรวจคนเข้าเมือง จะกำหนดหัวระยะเวลาในการต่อวีซ่าทุก 90 วัน แต่ทั้งนี้ สามารถปรับเปลี่ยน หรือลดได้ตามที่ทางเจ้าหน้าที่เห็นสมควร ซึ่งค่าธรรมเนียมดังกล่าวนี้ นับเป็นหนึ่งในช่องทางรายได้มาซึ่งรายได้ของรัฐบาล ยังไม่รวมค่าธรรมเนียมอื่นๆ ที่เกี่ยวข้องกับการเดินทางเข้าประเทศ เช่น ค่าธรรมเนียมสนามบิน หรือรายได้จากภาษีมูลค่าเพิ่มที่รัฐบาลจัดเก็บจากการที่นักศึกษาต่างชาติเข้ามาซื้อสินค้าและบริการในประเทศไทยอีกด้วย

จำนวนเที่ยวบินที่เดินทางเข้าประเทศไทยที่ลดลง การขอวีซ่าที่มีความยุ่งยากมากขึ้น การกักตัวผู้เดินทางเข้ามาในประเทศไทย 14 วัน (state quarantine หรือ alternative state quarantine) ที่เข้มข้น และความไม่แน่นอนของสถานการณ์การระบาดของโรคโควิด-19 เป็นเหตุ

ให้จำนวนนักศึกษาต่างเข้ามาในประเทศไทยเพื่อการศึกษาลดลง เนื่องจากค่าใช้จ่ายในการเดินทางเข้ามาในประเทศไทยเพิ่มขึ้นซึ่งคาดการณ์ว่าเพิ่มขึ้นประมาณ 40,000 - 50,000 บาทต่อคน และการที่นักศึกษาต่างชาติไม่เข้ามาในประเทศไทยจะส่งผลกระทบต่อมูลค่าทางเศรษฐกิจของประเทศไทย รวมถึงส่งผลกระทบต่อการเรียนการสอนและรายได้ของสถาบันการศึกษาระดับอุดมศึกษา

จากข้อมูลเบื้องต้น คณะผู้วิจัยได้ประมาณการมูลค่าความเสียหายทางเศรษฐกิจ จากการที่นักศึกษาต่างชาติไม่สามารถเดินทางเข้ามาในประเทศไทยได้ในระยะเวลา 4 ปี ตั้งแต่ปีการศึกษา 2563-2566 อันเป็นผลพวงจากสถานการณ์การระบาดของโรค โดยใช้สมมติฐานในการคำนวณต่อไปนี้

1) ประมาณการจำนวนนักศึกษาเข้าใหม่ในปีการศึกษา 2563-2566 โดยอิงตามอัตราการเพิ่มขึ้นของนักศึกษาระหว่างปี 2559-2560

2) การสูญเสียรายได้ของสถาบันการศึกษาเท่ากับค่าเล่าเรียนในระดับชั้นปริญญาตรีเฉลี่ยที่ 130,112.50 บาทต่อปีต่อคน โดยแบ่งความเป็นไปได้ออกเป็น 4 สถานการณ์ (scenarios) ดังต่อไปนี้

- นักศึกษาต่างชาติทุกคนที่ต้องการเรียนกับสถาบันในประเทศไทยสมัครเรียนผ่านช่องทางออนไลน์ จากประเทศของตนเอง
- นักศึกษาต่างชาติร้อยละ 75 ที่ต้องการเรียนกับสถาบันในประเทศไทยสมัครเรียนผ่านช่องทางออนไลน์ กล่าวคือ นักศึกษาต่างชาติใหม่หายไปร้อยละ 25 และที่เหลือร้อยละ 75 เรียนที่ประเทศของตนเอง
- นักศึกษาต่างชาติ ร้อยละ 50 ที่ต้องการเรียนกับสถาบันในประเทศไทยสมัครเรียนผ่านช่องทางออนไลน์ กล่าวคือ นักศึกษาต่างชาติใหม่หายไปร้อยละ 50 และที่เหลือร้อยละ 50 เรียนที่ประเทศของตนเอง
- นักศึกษาต่างชาติร้อยละ 25 ที่ต้องการเรียนกับสถาบันในประเทศไทยสมัครเรียนผ่านช่องทางออนไลน์ กล่าวคือ นักศึกษาต่างชาติใหม่หายไปร้อยละ 75 และที่เหลือร้อยละ 25 เรียนที่ประเทศของตนเอง

3) ในกรณีที่นักศึกษาต่างชาติไม่สามารถเข้ามาในประเทศไทย และเลือกเรียนผ่านช่องทางออนไลน์ จะกลุ่มธุรกิจท้องถิ่นสูญเสียรายได้ เฉลี่ย 214,560 บาทต่อปีต่อคน โดยอิงจากสถิติค่าใช้จ่ายของครัวเรือนไทย ปี 2561 จำแนกตามรายการค่าใช้จ่าย ตามที่แสดงในตารางที่ 2

4) การสูญเสียของรายได้กลุ่มหน่วยงานภาครัฐเท่ากับธรรมเนียมการขอวีซ่าที่ 1,000 บาทต่อปีต่อคน สำหรับการขออนุญาตเดินทางออกนอกประเทศได้ 1 ครั้ง (single re-entry) และ 3,800 บาท สำหรับเดินทางออกนอกประเทศปีละครั้ง

5) กำหนดให้นักศึกษาทั้งหมดเป็นนักศึกษาระดับปริญญาตรี

ในตารางที่ 2 แสดงมูลค่าทางเศรษฐกิจที่เสียไปกับนักศึกษาต่างชาติใหม่ที่ไม่สามารถเข้ามาเรียนในประเทศไทยได้ ตั้งแต่ปี 2563 ถึงปี 2566 โดยสถานการณ์ที่ 1 แสดงให้เห็นว่านักศึกษาใหม่ที่ต้องการเรียนกับสถาบันการศึกษาในไทยยังคงสมัครเรียนทั้งหมด และเรียนผ่านช่องทางออนไลน์ แต่นักศึกษาไม่สามารถเข้ามาเรียนในประเทศไทยได้ ดังนั้นมูลค่าทางเศรษฐกิจที่เสียไปจะมาจากกลุ่มธุรกิจท้องถิ่นและกลุ่มหน่วยงานภาครัฐเท่านั้น ในปี 2563 ประเทศจะสูญเสียรายได้ไปประมาณ 486 ล้านบาท และในปี 2566 ถ้านักศึกษาใหม่ระมัดระวังไม่เลือกที่จะเดินทางมาเรียนในประเทศไทย ประเทศจะสูญเสียรายได้ไปประมาณ 2,233 ล้านบาท

ตารางที่ 2 ประมาณการมูลค่าทางเศรษฐกิจที่สูญเสียไปจากการที่นักศึกษาต่างชาติรายใหม่ไม่สามารถเข้ามาเรียนในประเทศไทยได้ ในปี 2563 ถึงปี 2566

ปี	จำนวนนักศึกษาเข้าใหม่สะสม	สถานการณ์ที่ 1 (ทุกคนเรียนออนไลน์)	สถานการณ์ที่ 2 (นักศึกษาต่างชาติหายไปร้อยละ 25)	สถานการณ์ที่ 3 (นักศึกษาต่างชาติหายไปร้อยละ 50)	สถานการณ์ที่ 4 (นักศึกษาต่างชาติหายไปร้อยละ 75)
2563	2,258	486,639,777	560,073,992	633,508,208	706,942,423
2564	4,724	1,018,196,405	1,171,842,814	1,325,489,223	1,479,135,632
2565	7,417	1,598,815,710	1,840,077,898	2,081,340,086	2,322,602,275
2566	10,359	2,233,026,177	2,569,991,081	2,906,955,984	3,243,920,888

ที่มา: ประมาณการโดยคณะผู้วิจัย

ทั้งนี้ ในสถานการณ์ที่ 2, 3 และ 4 แสดงให้เห็นว่ามูลค่าการสูญเสียทางเศรษฐกิจจะเพิ่มมากขึ้นหากนักศึกษาต่างชาติรายใหม่เลือกที่จะไม่เรียนกับสถาบันการศึกษาในประเทศไทย เหตุผลจากการระบาดของโควิด-19 ทำให้นักศึกษากลุ่มหนึ่งไม่มีเงินพอที่จะจ่ายเพื่อการศึกษา หรือนักศึกษาต้องการมาเรียนที่ประเทศไทยเพราะต้องการหาประสบการณ์จากต่างประเทศ หรือ

ช่องทางการนำเสนอสถาบันการศึกษาไทยในต่างประเทศลดลงทำให้การรู้จักสถาบันการศึกษาไทยลดลง

ในสถานการณ์ที่ 4 เป็นสถานการณ์จำลองที่มีนักศึกษาต่างชาติใหม่หายไปร้อยละ 75 ในปี 2563 ประเทศไทยสูญเสียรายได้สูงถึง 706 ล้านบาท และหากสถานการณ์ยังไม่เปลี่ยนแปลงในปี 2566 ประเทศไทยจะเสียรายได้ถึง 3,243 ล้านบาท ดังนั้น การที่นักศึกษาต่างชาติสามารถกลับเข้ามาเรียนในประเทศไทยนั้นจึงเป็นหนึ่งในปัจจัยที่จะช่วยกระตุ้นเศรษฐกิจ

2) การประเมินผลกระทบที่มีต่อการเรียนการสอน และการบริหารจัดการหลักสูตรของมหาวิทยาลัย

ในช่วงของการระบาดของโรคกระทรวงการอุดมศึกษา วิทยาศาสตร์ วิจัยและนวัตกรรม (อว.) ได้มีมาตรการป้องกันและควบคุมการแพร่ระบาด โดยมาตรการแรก ๆ เป็นในรูปแบบการปิดสถานศึกษาและอนุมัติให้นักศึกษาสามารถเรียนผ่านช่องทางออนไลน์ และต่อมาในระยะที่ 2 กระทรวงฯ อนุญาตให้นักศึกษาสามารถกลับมาเรียนที่สถาบันการศึกษาได้ตามปกติแต่ต้องมีการเฝ้าระวังและป้องกันการระบาดของโควิด-19 ในสถานศึกษาอย่างเข้มงวด อย่างไรก็ตามบางสถานศึกษาซึ่งเลือกที่จะเรียนผ่านช่องทางออนไลน์ได้ โดยเฉพาะสถานศึกษาที่มีนักเรียนต่างชาติ จะเลือกสอนแบบทั้งสองช่องทางโดยมีการสอนในสถาบัน (on-site) และมีการสอนผ่านช่องทางออนไลน์ควบคู่กันไป ทั้งนี้ทั้งนั้น นักศึกษาที่จะสามารถเรียนผ่านช่องทางออนไลน์ได้จำเป็นที่จะต้องแสดงว่าตนนั้นไม่ได้พักอยู่ในประเทศไทย

จากมาตรการ และประกาศของกระทรวงฯ ส่งผลให้สถาบันการศึกษาทุกแห่งจำเป็นต้องมีการปรับรูปแบบในการเรียนการสอน การวัดประเมินผลนักศึกษา ตลอดจนปรับแผนการรับเข้านักศึกษาโดยเฉพาะอย่างยิ่งนักศึกษาชาวต่างชาติ ให้ความสำคัญสอดคล้องกับสถานการณ์ โดยในส่วนนี้ คณะผู้วิจัยจะดำเนินการสัมภาษณ์เพื่อทำการศึกษผลกระทบที่เกิดขึ้น และแนวทางการปรับตัวของสถาบันการศึกษาต่างๆ โดยจากการสัมภาษณ์พบประเด็นปัญหาที่น่าสนใจดังต่อไปนี้

ปัญหาด้านการรับเข้านักศึกษาใหม่

ในช่วงก่อนที่จะมีการระบาดของโรค สถาบันการศึกษาในประเทศไทยมีการรับนักศึกษาต่างชาติเข้ามาศึกษาต่อในระดับอุดมศึกษาเพิ่มขึ้นอย่างต่อเนื่องทุกปี โดยนักศึกษาจากสาธารณรัฐประชาชนจีน นับเป็นกลุ่มลูกค้าที่มีอัตราการขยายตัวมากที่สุดกลุ่มหนึ่ง เนื่องจากสถาบันการศึกษาในระดับอุดมศึกษาในประเทศจีนไม่สามารถรองรับความต้องการในการศึกษาต่อของประชากรทั้งหมดในประเทศได้ จึงทำให้มีนักศึกษาจำนวนไม่น้อยที่ตัดสินใจเข้าศึกษาต่อในต่างประเทศ ซึ่งหนึ่งในจุดหมายของนักศึกษากลุ่มดังกล่าวก็คือประเทศไทย เนื่องจากเหตุผลหลัก 4 ประการ ดังต่อไปนี้ 1) ประเทศไทยมีตำแหน่งที่ตั้งทางภูมิศาสตร์ใกล้กับประเทศจีนจึงใช้

ระยะเวลาในการเดินทางไม่มากนัก และสำหรับนักศึกษาที่อาศัยอยู่ในประเทศจีนตอนล่าง เช่น มณฑลยูนนาน ฯลฯ สามารถเดินทางด้วยรถยนต์เพื่อเข้าสู่พื้นที่ทางตอนเหนือของประเทศไทยได้โดยตรง 2) ค่าครองชีพในประเทศไทยค่อนข้างต่ำเมื่อเทียบกับประเทศคู่แข่งอื่นๆ ในภูมิภาค เช่น มาเลเซีย และสิงคโปร์ ฯลฯ จึงทำให้เป็นที่ดึงดูดใจของนักศึกษาที่มีงบประมาณในการศึกษาไม่มากนัก 3) วัฒนธรรมการกินอยู่ของประเทศไทยมีความใกล้เคียง กับประเทศจีน อีกทั้งคนไทยยังมีเชื้อสายที่ผสมผสานกับชาวจีนโพ้นทะเล จึงทำให้เกิดความรู้สึกผูกต่องเป็นเครือญาติ และ 4) สถานที่ท่องเที่ยวในประเทศไทยหลายแห่งเช่น กรุงเทพฯ และเชียงใหม่ เป็นที่นิยมในหมู่นักศึกษาจีน ซึ่งเป็นหนึ่งในเหตุผลที่ทำให้ให้นักศึกษาจีนตัดสินใจเข้าเรียนในประเทศไทย นอกจากนี้ ในหลายมณฑลในประเทศจีนได้มีบริษัทเอกชนที่จัดตั้งศูนย์แนะแนวศึกษาต่อต่างประเทศ (International Education Agency) ซึ่งทำหน้าที่เสมือนหนึ่งเป็นนายหน้าในการส่งต่อนักศึกษาเข้าเรียนที่สถาบันการศึกษาต่างๆ ในประเทศไทย ด้วยเหตุผลดังที่ได้กล่าวมานี้ ทำให้มีนักศึกษาจากประเทศจีนจำนวนมากตัดสินใจเข้าศึกษาต่อในระดับอุดมศึกษาหลายแห่งในประเทศเป็นกลุ่มหลัก ตามมาด้วยนักศึกษาจากประเทศในภูมิภาคเอเชียตะวันออกเฉียงใต้ โดยเฉพาะประเทศที่มีเขตพรมแดนติดต่อกับประเทศไทย เช่น เมียนมาร์ ลาว กัมพูชา ฯลฯ ที่มีการขยายตัวเพิ่มมากขึ้นต่อเนื่องเช่นกัน

ภายหลังจากการระบาดของโรคเริ่มกระจายไปสู่ภูมิภาคต่างๆ ทั่วโลกวมโดยเฉพาะในฝั่งเอเชียซึ่งเป็นศูนย์กลางการระบาดในช่วงแรก ส่งผลให้การเดินทางระหว่างประเทศทำได้โดยยาก สถาบันการศึกษาหลายแห่งไม่สามารถรับนักศึกษาชุดใหม่เข้ามาได้ ซึ่งปัญหานี้เชื่อมโยงไปถึงรายได้ในอนาคตของสถาบันการศึกษา ถ้าหากสถานการณ์การระบาดของโรคยังไม่คลี่คลายลง หรือยืดเยื้อต่อไปหลายปี จะส่งผลให้สถาบันการศึกษาไม่มีนักศึกษาใหม่เข้ามาทดแทนนักศึกษารุ่นปัจจุบันที่กำลังจะจบการศึกษา ทำให้สถานะรายได้ของสถาบันการศึกษาไม่มั่นคงตามมา โดยเฉพาะอย่างยิ่งกับสถาบันการศึกษาเอกชนที่ไม่มีงบประมาณแผ่นดินสนับสนุน ด้วยเหตุนี้ การชะลอการเข้าเรียนหรือการงดรับนักศึกษาจึงส่งผลกระทบต่อรายจ่ายจากรายการไปสู่อุปสงค์การปิดหลักสูตรบางหลักสูตรซึ่งมีสัดส่วนของนักศึกษาต่างชาติค่อนข้างสูง โดยจากการสัมภาษณ์ของคณะผู้วิจัย พบว่า ในมหาวิทยาลัยเอกชนบางแห่ง เช่น มหาวิทยาลัยธุรกิจบัณฑิต หรือมหาวิทยาลัยรังสิต ที่มีการเปิดหลักสูตรสำหรับรับนักศึกษาต่างชาติ และมีนักศึกษาจีนเป็นกลุ่มเป้าหมายหลัก (เกินกว่าร้อยละ 50 ของนักศึกษาในหลักสูตร เฉพาะบางหลักสูตร) กำลังประสบปัญหาจากการที่นักศึกษาที่ประสงค์จะเข้าศึกษาในปีการศึกษา 2563 และ 2564 ไม่สามารถเดินทางเข้ามาศึกษาต่อได้ เนื่องจากมีการจำกัดเส้นทางการบิน และจำนวนเที่ยวบิน อีกทั้งมีมาตรการการกักตัวทั้งในประเทศต้นทางและปลายทาง ซึ่งใช้เวลานาน และมีค่าใช้จ่ายสูง ด้วยเหตุนี้มหาวิทยาลัยจึงใช้วิธีการเรียนการสอนออนไลน์ในสาขาวิชาที่ไม่มีชั่วโมงปฏิบัติการมากนัก และเน้นสาขาวิชาที่อาศัยการบรรยายเป็นหลัก

(lecture based) มีการโยกย้ายบุคลากรในหลักสูตรไปทำการสอนในหลักสูตรอื่นๆ เป็นการชั่วคราว รวมถึงการกลับมาให้ความสำคัญกับการรับนักศึกษาในประเทศมากขึ้น เป็นต้น

อย่างไรก็ตาม มีสถาบันการศึกษาภาคเอกชนบางแห่ง เช่น มหาวิทยาลัยอัสสัมชัญ ที่มีตัวเลขของนักศึกษาเข้าใหม่คงที่ ไม่ได้ลดลงอย่างมีนัยยะสำคัญ ทั้งนี้ อาจมีสาเหตุมาจากการที่มหาวิทยาลัยมีกลุ่มลูกค้ากระจายอยู่ในหลายประเทศทั่วโลก และมีเครือข่ายมหาวิทยาลัยในเครือศาสนาจักร จึงทำให้นักศึกษาในประเทศที่ยังไม่มีการระบาดรุนแรงมากนักในช่วงต้นปี 2563 สามารถเดินทางเข้าประเทศไทยได้ทัน ก่อนที่จะมีการปิดเส้นทางการบิน แต่ทั้งนี้ หากการระบาดกินระยะเวลายาวนานมากขึ้นอาจส่งผลให้จำนวนนักศึกษาใหม่ในปี 2564 ลดลงเช่นเดียวกัน

ในส่วนของมหาวิทยาลัยของภาครัฐ พบว่า จำนวนนักศึกษาที่ลงทะเบียน หรือแจ้งความจำนงเข้ามาศึกษาต่อไม่ได้ลดลงไปจากปีก่อนหน้าเท่าใดนัก ซึ่งสะท้อนให้เห็นว่านักศึกษาต่างชาติยังมีความเชื่อมั่นในระบบสาธารณสุข และคุณภาพทางการศึกษาของประเทศไทยแม้ว่าจะเผชิญกับสถานการณ์โรคระบาดก็ตาม แต่กระนั้น ข้อจำกัดในเรื่องการเดินทางและการกักตัวก็เป็นอุปสรรคสำคัญที่ทำให้ นักศึกษากลุ่มดังกล่าวไม่สามารถเข้ามาศึกษาต่อในไทยได้ โดยในบางมหาวิทยาลัยให้ข้อมูลว่าในปี 2563 ที่ผ่านมามีนักศึกษาต่างชาติขึ้นทะเบียนเป็นนักศึกษาใหม่เลยแม้แต่รายเดียว แม้จะสมัครเข้าเรียนในระบบออนไลน์แล้วก็ตาม ในขณะที่บางแห่งมีจำนวนลดลงจนไม่สามารถเปิดหลักสูตรได้ ทั้งนี้ ผู้บริหารมหาวิทยาลัยหลายแห่งได้แสดงความกังวลอย่างมากต่อแนวทางการกักตัวเพื่อสังเกตอาการ (state quarantine) ว่ามีความเข้มงวดมากเกินไป อีกทั้งมีต้นทุนค่าใช้จ่ายที่ค่อนข้างสูง โดยเฉพาะนักศึกษาจากประเทศจีน และเมียนมาร์ ซึ่งเป็นประเทศที่มีอัตราการติดเชื้อเพิ่มขึ้นอย่างรวดเร็วในช่วงต้นปี 2563 ถึงต้นปี 2564 โดยมมาตรการดังกล่าวกำหนดให้นักศึกษาต้องเดินทางไปกักตัวในกรุงเทพฯ ก่อนจึงจะสามารถเดินทางไปยังมหาวิทยาลัยที่ตนศึกษาอยู่ตามภูมิภาคต่างๆ ได้ จึงทำให้มีต้นทุนจากค่าเดินทาง และค่าใช้จ่ายระหว่างการกักตัวเพิ่มสูงขึ้น

ทั้งนี้ จากการสัมภาษณ์ผู้บริหารของมหาวิทยาลัยแม่ฟ้าหลวงซึ่งมีนักศึกษาชาวจีน และพม่าศึกษาอยู่จำนวนมาก เนื่องจากมีท่าเลที่ตั้งอยู่ใกล้กับบริเวณตอนกลางของประเทศเมียนมาร์ และใกล้กับมณฑลยูนนานของจีน ซึ่งตามปกตินักศึกษาจากทั้งสองชาตินี้สามารถเดินทางเข้ามาในประเทศไทยผ่านจุดผ่านแดนต่างๆ ได้ เนื่องจากมีโครงข่ายถนนเชื่อมโยงประเทศทั้งสามเข้าด้วยกัน โดยนักศึกษาชาวพม่าสามารถเดินทางเข้ามาผ่านจุดผ่านแดนท่าขี้เหล็ก - แม่สาย ส่วนนักศึกษาชาวจีนสามารถเดินทางเข้ามาผ่านเส้นทาง R3A สาย Kunming-Bangkok Highway ซึ่งทำให้มีค่าใช้จ่ายในการเดินทางไม่สูงนัก เนื่องจากการเดินทางด้วยรถยนต์ หรือรถโดยสารประจำทาง แต่เมื่อการระบาดของโรครุนแรงขึ้นจนมีการปิดเส้นทางผ่านแดน และจุดผ่านแดนต่างๆ เพื่อให้การคัดกรองบุคคลเข้าประเทศดำเนินการแบบเบ็ดเสร็จที่กรุงเทพฯ เพียงจุดเดียว จึงทำให้นักศึกษาจากทั้งสองประเทศเดินทางเข้ามาศึกษาต่อในไทยยากลำบากมากขึ้น โดยส่วนใหญ่จะชะลอการเข้า

ศึกษาต่อ หรือเลือกศึกษาต่อในมหาวิทยาลัยภายในประเทศแทน ด้วยเหตุนี้จึงทำให้จำนวนรับนักศึกษาในปี 2563 ที่ผ่านมาลดลงอย่างชัดเจน

อย่างไรก็ตาม จากการสัมภาษณ์ผู้บริหารมหาวิทยาลัยทั้งภาครัฐและภาคเอกชน ส่วนใหญ่มองว่าภายหลังจากที่สถานการณ์โควิดคลี่คลายไปแล้ว มั่นใจว่านักศึกษาต่างชาติ ทั้งนักศึกษาจากประเทศจีน และกลุ่มประเทศอาเซียน จะกลับเข้ามาศึกษาต่อในประเทศไทยเช่นเดิม และจะมีแนวโน้มการขยายตัวที่เพิ่มสูงขึ้นดังเช่นที่เคยเป็นก่อนการระบาดของโรคอย่างแน่นอน เนื่องจากช่วงที่ผ่านมาประเทศไทยได้การยอมรับจากนานาประเทศในเรื่องระบบสาธารณสุขที่มีประสิทธิภาพ ทำให้นักศึกษามีความมั่นใจในการใช้ชีวิตอยู่ในประเทศไทยแม้การระบาดจะกลับมาอีกก็ตาม มากไปกว่านั้น การที่ประเทศไทยมีค่าครองชีพต่ำ และมีสถานที่ท่องเที่ยวดึงดูดใจ ก็ยังคงเป็นจุดแข็งที่ทำให้นักศึกษาต่างชาติเลือกเข้าศึกษาต่อในไทยเช่นเดิม

ปัญหาด้านการเรียนการสอนออนไลน์

ภายหลังจากที่มีการระบาดของโรคไวรัสโควิด-19 และทางรัฐบาลได้มีมาตรการปิดเมืองเพื่อป้องกันการระบาดของโรค หรือ “มาตรการ Lockdown” ทางสถาบันฯ ได้ปรับรูปแบบการเรียนการสอนให้อยู่ในลักษณะชั้นเรียนออนไลน์ (Online Class) ทั้งหมด ซึ่งได้ก่อให้เกิดปัญหาแก่นักศึกษาหลายประการ ทั้งนักศึกษาที่ตัดสินใจเลือกอาศัยอยู่ในประเทศไทยต่อ และนักศึกษาต่างชาติที่ตัดสินใจกลับประเทศ ซึ่งสถาบันการศึกษาแต่ละแห่งได้พยายามแก้ไขสถานการณ์ต่างๆ ภายใต้อำนาจกักตวงของนักศึกษา และเงื่อนไขของทางสถาบันการศึกษา ดังรายละเอียดดังนี้

ปัญหาด้านการเรียนการสอนออนไลน์ของนักศึกษาต่างชาติที่ตัดสินใจเลือกอาศัยอยู่ในประเทศไทยแม้ว่าทางสถาบันการศึกษาหลายแห่งจะมีมาตรการให้ความช่วยเหลือในเรื่องอุปกรณ์การเชื่อมต่ออินเทอร์เน็ต เช่น การให้ยืมโน้ตบุ๊ค หรือแท็บเล็ตของทางสถาบันการศึกษาสำหรับนักศึกษาที่ขาดแคลนอุปกรณ์ รวมถึงการสนับสนุนค่าใช้จ่ายค่าสัญญาณอินเทอร์เน็ต และการให้ใช้สัญญาณอินเทอร์เน็ตของทางสถาบันการศึกษาโดยไม่มีค่าใช้จ่ายสำหรับนักศึกษาที่อาศัยในหอพักของทางสถาบันการศึกษา ฯลฯ ซึ่งทำให้นักศึกษาส่วนใหญ่เข้าถึงชั้นเรียนออนไลน์ได้โดยไม่ต้องจ่ายค่าเช่าแท็บเล็ต แต่กระนั้น การเรียนในชั้นเรียนออนไลน์ก็ไม่สามารถทดแทนการเรียนในชั้นเรียนปกติได้ และเต็มไปด้วยข้อจำกัด เช่น ทำให้ผู้สอนและผู้เรียนขาดปฏิสัมพันธ์ระหว่างกัน ผู้สอนไม่สามารถเห็นถึงปฏิกิริยาของผู้เรียน และผู้เรียนไม่สามารถพูดคุยโต้ตอบกับผู้สอน หรือถกเถียง/อภิปรายกับเพื่อนร่วมชั้นเรียนได้เช่นที่เคยทำในชั้นเรียนปกติ จึงทำให้ธรรมชาติในการเรียนรู้ผิดไปจากเดิม โดยเฉพาะอย่างยิ่งกับหลักสูตรทางด้านสังคมศาสตร์ที่จำเป็นต้องอาศัยการเรียนรู้ผ่านการพูดคุยถกเถียงเพื่อประกอบสร้างความรู้ความเข้าใจในประเด็นต่างๆ ร่วมกัน นอกจากนี้ ในหลักสูตรที่จำเป็นต้องมีการฝึกภาคปฏิบัติ หรือใช้ห้องปฏิบัติการทางวิทยาศาสตร์ ก็ไม่สามารถ

ดำเนินการจัดการเรียนการสอนได้ โดยผู้สอนจะแก้ปัญหาด้วยการการแสดงผลการทดลอง หรือเป็นผู้ปฏิบัติการแทนทั้งหมด (เรียกว่า “แลปแห้ง”) ทำให้นักศึกษาไม่ได้ลงมือปฏิบัติด้วยตนเอง โดยจากการสัมภาษณ์ของคณะผู้วิจัย พบว่า อาจารย์ส่วนใหญ่สังเกตเห็นว่านักศึกษามีความกระตือรือร้นในการเรียนน้อยลง ขาดสมาธิ และมักทำกิจกรรมอื่นในระหว่างที่มีการเรียนการสอน ฯลฯ ดังนั้น โดยรวมแล้วการเรียนออนไลน์จึงไม่สามารถมาแทนที่การเรียนในชั้นเรียนปกติได้ และไม่เหมาะสมกับการนำมาใช้ในการศึกษาระดับอุดมศึกษา นอกเหนือจากจะใช้เพื่อเป็นส่วนเสริมให้แก่ นักศึกษาบางครั้ง บางคราวเท่านั้น

ปัญหาด้านการเรียนการสอนออนไลน์ของนักศึกษาต่างชาติที่ตัดสินใจกลับประเทศ ในกรณีที่นักศึกษาตัดสินใจกลับประเทศในช่วงต้นของการระบาด จะพบกับปัญหาหลักๆ 3 ประการ คือ ประการที่หนึ่ง สัญญาณอินเทอร์เน็ตไม่มีความเสถียร โดยเฉพาะอย่างยิ่งนักศึกษาที่มาจากประเทศกลุ่ม CLMV (ประเทศกัมพูชา สปป.ลาว เมียนมาร์ และเวียดนาม) ซึ่งยังมีการพัฒนาเครือข่ายโทรคมนาคมไม่ครอบคลุมพื้นที่ของประเทศ โดยเฉพาะในเขตนอกเมือง จึงทำให้สัญญาณอินเทอร์เน็ตไม่มีคุณภาพมากพอในการใช้งานห้องเรียนออนไลน์ที่ต้องอาศัยการสื่อสารแบบสองทาง และต้องการสัญญาณอินเทอร์เน็ตที่มีความเร็วสูง (high-speed internet) จึงทำให้เกิดอุปสรรคในการสื่อสารค่อนข้างมาก ทั้งภาพและเสียงที่ไม่เสถียร และล่าช้า (delay) โดยจากการสัมภาษณ์ทำให้ทราบว่านักศึกษาส่วนใหญ่ที่ประสบปัญหาเรื่องสัญญาณอินเทอร์เน็ตจำเป็นต้องใช้พื้นที่ร้านกาแฟ หรือร้านอาหารในเขตเมืองที่มีบริการสัญญาณอินเทอร์เน็ตที่ร้านสำหรับการเรียน ซึ่งทำให้ต้องออกมาเผชิญความเสี่ยงเรื่องโรคระบาดมากขึ้น ประการที่สอง ในบางประเทศ เช่น ประเทศจีนมีการปิดกั้นการใช้งานเว็บไซต์บางเว็บไซต์ที่ผู้ให้บริการมีสัญชาติสหรัฐอเมริกา จึงทำให้นักศึกษาไม่สามารถใช้งานเว็บแอปพลิเคชันที่มีประสิทธิภาพ และใช้งานอย่างแพร่หลายอย่าง Microsoft Team ได้ ต้องใช้เฉพาะแอปพลิเคชันในการเรียนการสอนที่รัฐบาลจีนอนุมัติเท่านั้น ทำให้อาจารย์ผู้สอนต้องเปิดใช้งานแอปพลิเคชันมากกว่า 1 แอปพลิเคชันระหว่างการสอนในชั้นเรียนที่มีนักศึกษาชาวจีนอยู่ในชั้นเรียนด้วย ซึ่งทำให้เกิดความยุ่งยาก และความไม่คล่องตัวในการสอน และประการสุดท้าย การที่โซนเวลาของแต่ละประเทศแตกต่างกันทำให้การกำหนดเวลาเรียนร่วมกันสามารถทำได้โดยยาก โดยเฉพาะนักศึกษาในกลุ่มประเทศตะวันออกกลางที่อยู่ในโซนเวลาที่ต่างจากประเทศไทยค่อนข้างมาก จึงทำให้ต้องมีการปรับเวลาชีวิต ซึ่งอาจส่งผลกระทบต่อเรื่องการเรียนรู้ตามมา อย่างไรก็ตามปัญหาประการสุดท้ายมิได้เกิดขึ้นมากนัก เนื่องจากนักศึกษาต่างชาติส่วนใหญ่ในประเทศไทยเป็นนักศึกษาจากประเทศจีน และประเทศในภูมิภาคเอเชียตะวันออกเฉียงใต้ซึ่งมีโซนเวลาใกล้เคียงกัน

นอกจากปัญหาที่เกิดขึ้นกับตัวเด็กนักศึกษาแล้ว คณะผู้วิจัยยังได้สอบถามถึงปัญหาและอุปสรรคที่เกิดขึ้นกับฝั่งสถาบันการศึกษา อาจารย์ และบุคลากรทางการศึกษาด้วย โดยจากการ

สัมภาษณ์พบว่าสถาบันการศึกษาภาคเอกชนจำนวนไม่น้อยได้มีการเตรียมความพร้อมสำหรับการเรียนการสอนออนไลน์มาก่อนหน้านี้แล้ว ทำให้สามารถปรับรูปแบบการเรียนการสอนให้เหมาะสมกับสถานการณ์ได้อย่างรวดเร็ว เช่น กรณีของมหาวิทยาลัยอัสสัมชัญได้มีการพัฒนาแอปพลิเคชัน AU-Spark เพื่อใช้ในการเรียนการสอน และการจัดการห้องเรียนมาเป็นระยะเวลาานพอสมควร ก่อนเกิดการระบาดของโรค จึงทำให้นักศึกษา และอาจารย์ไม่จำเป็นต้องปรับตัวกับเรื่องการใช้งานเทคโนโลยีการเรียนการสอนออนไลน์มากนัก หรือในกรณีสถาบันการศึกษาของรัฐ เช่น มหาวิทยาลัยแม่ฟ้าหลวง ซึ่งอาจารย์และบุคลากรส่วนใหญ่เป็นกลุ่มคนในช่วงอายุ 35 – 40 ปี จึงสามารถเรียนรู้เทคโนโลยีใหม่ๆ ได้อย่างรวดเร็ว และมีความรู้เกี่ยวกับการใช้งานเทคโนโลยีที่ค่อนข้างสูงเป็นทุนเดิม จึงทำให้สามารถจัดการเรียนออนไลน์ได้อย่างรวดเร็ว ในขณะที่อาจารย์ที่มีอายุ และไม่ชำนาญการใช้เทคโนโลยี ทางมหาวิทยาลัยได้ตั้งหน่วยงานเฉพาะกิจขึ้นเพื่อให้ความช่วยเหลือในด้านการอบรมให้ความรู้ และมีทีมคอยสนับสนุน แก้ไขปัญหาเฉพาะหน้าต่างๆ ระหว่างการเรียนออนไลน์ได้อย่างทันที่

อย่างไรก็ตาม มิใช่ทุกสถาบันการศึกษาที่จะสามารถปรับตัวได้อย่างรวดเร็วเช่น มหาวิทยาลัยทั้งสองแห่งที่ตั้งได้กล่าวถึงไปข้างต้น บางสถาบันการศึกษาโดยเฉพาะในสังกัดรัฐบาลยังคงประสบปัญหาในการสอนออนไลน์หลายด้าน ทั้งเรื่ององค์ความรู้ในการใช้งาน และด้านบุคลากรฝ่ายสนับสนุน ประกอบกับหน่วยงานภาครัฐ และกระทรวงอุดมศึกษาฯ ไม่ได้มีแนวทางการให้ความช่วยเหลือที่ชัดเจน ทั้งเรื่องงบประมาณ และบุคลากร จึงทำให้สถาบันการศึกษาบางแห่งสามารถจัดการเรียนการสอนออนไลน์ล่าช้าออกไป จากการสัมภาษณ์ คณะผู้วิจัยพบว่ามีสถาบันการศึกษาบางแห่งที่เจ้าหน้าที่ และอาจารย์ประจำคณะ ต้องดำเนินการจัดหาอุปกรณ์ในการถ่ายทอดสดสำหรับชั้นเรียนออนไลน์ด้วยตนเอง ทั้งในเรื่องการตั้งค่าสัญญาณอินเทอร์เน็ต การจัดหาชั้นเรียน อุปกรณ์พ่วงต่อ เช่น เครื่องฉายแผ่นทึบ ไมโครโฟน ฯลฯ โดยไม่ได้ขอความช่วยเหลือจากทางมหาวิทยาลัยทั้งในเรื่องงบประมาณ หรือกำลังคน ซึ่งตลอดช่วงเวลาที่มีการเรียนออนไลน์ยังไม่พบปัญหา หรือข้อติดขัดในประเด็นเชิงเทคนิคแต่อย่างใด แต่ทั้งนี้ ภายหลังจากที่การระบาดของโรคในประเทศไทยยุติลง สถาบันการศึกษาดังกล่าวจะยกเลิกระบบการเรียนแบบออนไลน์ทั้งหมด และกลับมาเรียนในชั้นเรียนปกติเช่นเดิม เนื่องจากไม่สามารถแบกรับค่าใช้จ่ายต่างๆ เช่น ค่าสมัครสมาชิกฟรีเมียมของแอปพลิเคชัน ZOOM ค่าสัญญาณอินเทอร์เน็ตความเร็วสูง เป็นต้น

ปัญหาด้านการบริหารหลักสูตร

ในช่วงที่มีการปิดสถาบันการศึกษาในสังกัดกระทรวงอุดมศึกษาฯ เพื่อป้องกันการระบาดของโรคช่วงต้นปี 2563 ทำให้สถาบันการศึกษาต้องมีการเปลี่ยนแปลงรูปแบบการติดต่อประสานงาน และการบริการวิชาการแก่นักศึกษา รวมถึงการจัดการชั้นเรียน และอาจารย์ผู้สอน

ฯลฯ โดยจากการสัมภาษณ์มหาวิทยาลัยหลายแห่งที่มีอาจารย์ชาวต่างชาติเป็นอาจารย์ประจำหลักสูตร และเป็นผู้สอนหลัก เช่น สถาบันศึกษานานาชาติ มหาวิทยาลัยรามคำแหง หรือสถาบันบัณฑิตพัฒนบริหารศาสตร์ ฯลฯ พบว่า อาจารย์ชาวต่างชาติส่วนใหญ่มีความประสงค์จะเดินทางกลับประเทศ เนื่องจากในช่วงเดือนมีนาคม ถึงเมษายน ปี 2563 ซึ่งประเทศไทยเริ่มมีการระบาดของโรคโควิดรอบแรกขยายตัวเพิ่มขึ้นอย่างต่อเนื่องนั้น ในฝั่งประเทศยุโรป และสหรัฐอเมริกายังไม่มียารักษาการติดเชื้อโควิดเลย ด้วยเหตุนี้ จึงทำให้อาจารย์กลุ่มดังกล่าวประสงค์จะเดินทางกลับประเทศต้นทางเพื่อหนีความเสี่ยงในการติดเชื้อ ประกอบกับที่ทางกระทรวงอุดมศึกษา มีประกาศให้จัดการเรียนการสอนออนไลน์ และปิดสถาบันการศึกษา จึงทำให้สถาบันการศึกษาต่างๆ อนุมัติให้อาจารย์สามารถเดินทางกลับประเทศได้ ซึ่งส่งผลให้การบริหารจัดการงานต่างๆ ภายในหลักสูตร เช่น การส่งเอกสารทางราชการ การโอนเงินค่าตอบแทน หรือการประชุมอาจารย์ประจำหลักสูตร ฯลฯ จำต้องเปลี่ยนแปลงไปสู่ระบบออนไลน์ทั้งหมด และนำมาสู่ปัญหา ข้อติดขัดหลายประการ เนื่องด้วยการจัดการเอกสาร และงานสารบรรณบางลักษณะด้วยระบบออนไลน์นั้นยังไม่ได้การยอมรับจากทางหน่วยงานราชการของไทย เช่น การลงนามด้วยลายเซ็นอิเล็กทรอนิกส์ การโอนค่าตอบแทนด้วยสกุลเงินดอลลาร์ ฯลฯ ทำให้เกิดความไม่คล่องตัวในช่วงเริ่มแรก แต่ทางมหาวิทยาลัยสามารถจัดการแก้ปัญหาต่างๆ ได้ในเวลาต่อมา

นอกจากบุคลากรสายวิชาการแล้ว บุคลากรสายสนับสนุนวิชาการ เช่น เจ้าหน้าที่ฝ่ายบริการวิชาการ หรือฝ่ายบริการนักศึกษา ก็จำเป็นต้องมีการปรับตัวทั้งในลักษณะการทำงานที่ต้องเปลี่ยนเป็นระบบออนไลน์ทั้งหมด และต้องมีภาระหน้าที่ในการดูแลรับผิดชอบเด็กนักศึกษาต่างชาติที่ศึกษาอยู่ในหลักสูตรเพิ่มเติมจากงานในหน้าที่ตามปกติมากขึ้น เช่น ต้องทำหน้าที่เป็นตัวกลางในการประสานงานกับหน่วยงานด้านการตรวจคนเข้าเมือง เพื่อจัดการเรื่องการขอต่ออายุวีซ่า หรือในกรณีที่นักศึกษาต้องการเดินทางกลับประเทศ หรือกลับเข้ามาในประเทศไทย จะคอยให้ความช่วยเหลือในด้านการติดต่อขอเข้ากักกันตัวเพื่อสังเกตอาการ เป็นต้น ซึ่งทำให้บุคลากรจำเป็นต้องสลับเปลี่ยนหมุนเวียนกันเข้าสถานที่ทำงานเป็นประจำ ไม่สามารถทำงานจากที่บ้าน (work from home) ได้ร้อยเปอร์เซ็นต์ ซึ่งในส่วนนี้เองบุคลากรสายสนับสนุนวิชาการมีความไม่สบายใจว่าตนจะมีความเสี่ยงในการติดเชื้อ นอกจากนี้ ด้วยลักษณะของงานบริหารจัดการหลักสูตร ทำให้บุคลากรสายสนับสนุนฯ ต้องมีการเดินทางไปยังสถานที่ต่างๆ เช่น การไปส่งเอกสารประกอบการเรียนและข้อสอบให้แก่นักศึกษาที่ไปรษณีย์ หรือจุดบริการส่งพัสดุ หรือติดต่อเรื่องวิชาที่สำนักงานตรวจคนเข้าเมือง ฯลฯ จึงทำให้มีความกังวลว่าจะติดเชื้อโควิดได้

ปัญหาด้านความเป็นอยู่ของนักศึกษาต่างชาติ

นักศึกษาต่างชาติจำนวนไม่น้อยที่เข้ามาศึกษาต่อในระดับอุดมศึกษาในประเทศไทย มีการประกอบอาชีพเสริม (part-time) เพื่อหารายได้สำหรับใช้จ่ายในชีวิตประจำวัน โดยในกลุ่ม

นักศึกษาจีนส่วนใหญ่จะประกอบอาชีพเสริมกับบริษัทที่เจ้าของเป็นคนจีนที่ประกอบธุรกิจอยู่ในประเทศไทย เช่น บริษัทนำเข้าเที่ยว ซึ่งมีความต้องการมัคคุเทศน์สำหรับพากลุ่มนักท่องเที่ยวชาวจีนท่องเที่ยวในประเทศไทย และแนะนำสถานที่ท่องเที่ยวต่างๆ หรือธุรกิจที่เกี่ยวข้องกับการท่องเที่ยว เช่น ธุรกิจร้านอาหารของที่ระลึก พนักงานประชาสัมพันธ์ของสายการบิน เป็นต้น ในขณะที่นักศึกษาต่างชาติกลุ่ม CLMV ที่พอจะสามารถสื่อสารภาษาไทยได้ จะประกอบอาชีพเสริมตามร้านค้า หรือธุรกิจทั่วไป ซึ่งอาจมีความต้องการแรงงานในลักษณะที่หลากหลาย ตั้งแต่แรงงานในภาคบริการ เช่น พนักงานเสิร์ฟ พนักงานนวดสปา ไปจนถึงแรงงานมีทักษะที่สามารถสื่อสารภาษาต่างประเทศได้ อย่างไรก็ตาม ภายหลังจากที่มีการปิดเมือง (lockdown) เพื่อป้องกันการแพร่ระบาดของโรค และปิดน่านฟ้ามิให้มีการเดินทางข้ามพรมแดน ส่งผลให้นักศึกษาจำนวนมากต้องตกงาน และด้วยสถานะของการเป็นพนักงานนอกเวลา ซึ่งไม่มีสัญญาจ้าง และไม่ได้เป็นสมาชิกกองทุนประกันสังคมเนื่องจากการจ้างงานแบบไม่เป็นทางการ จึงทำให้นักศึกษาได้รับผลกระทบทางเศรษฐกิจ และชีวิตความเป็นอยู่อย่างมาก ในขณะเดียวกันผู้ประกอบการที่อยู่ต่างประเทศ ก็ประสบกับวิกฤติเศรษฐกิจจากการปิดเมืองในประเทศเช่นกัน จึงทำให้สถานการณ์ของนักศึกษาต่างชาติในช่วงเวลาที่มีการปิดเมืองนั้น มีความกระเปียดกระเสียดในเรื่องค่าใช้จ่ายสำหรับดำรงชีวิต เช่น ค่าอาหาร ค่าที่พัก และค่าสาธารณูปโภคต่างๆ ที่เพิ่มขึ้น จากการที่ต้องเรียนออนไลน์อยู่ที่พักตลอดทั้งวัน

สรุปและอภิปรายผล

จากสถิตินักศึกษาต่างชาติที่ศึกษาในประเทศไทยทั้งหมดที่ได้กล่าวถึงข้างต้น แสดงให้เห็นว่า ผลประโยชน์ของการเข้ามาของนักศึกษาต่างชาติ ทำให้เกิดกิจกรรมทางเศรษฐกิจภายในประเทศมากขึ้น และช่วยกระตุ้นเศรษฐกิจในระดับท้องถิ่น จากการที่นักศึกษาต่างชาติเข้ามาอาศัย และใช้จ่ายเงินเพื่อกินอยู่ภายในพื้นที่ รวมถึงสร้างรายได้เป็นกอบเป็นกำให้กับสถานศึกษาในระดับอุดมศึกษาที่กำลังประสบปัญหาขาดผู้เรียนอยู่ในขณะนี้ อีกทั้งทางหนึ่งด้วยจึงนับได้ว่านักศึกษาต่างชาติเป็นทางรอดใหม่ของสถาบันการศึกษาในยามที่กลุ่มลูกค้าในประเทศกำลังลดน้อยถอยลง อย่างไรก็ตาม จากสถานการณ์การระบาดของโรค ทำให้นักศึกษาต่างชาติไม่สามารถเดินทางเข้ามาศึกษาในประเทศไทยได้เช่นแต่ก่อน และส่งผลกระทบโดยตรงต่อรายได้ของสถาบันการศึกษา ตลอดจนธุรกิจท้องถิ่นที่เกี่ยวข้อง เนื่องจากการประมาณการ พบว่า ในกรณีที่เลวร้ายที่สุดนักศึกษาต่างชาติที่จะเข้ามาใหม่ในปี 2563 จะหายไปร้อยละ 75 และประเทศไทยสูญเสียรายได้สูงถึง 706 ล้านบาท และหากสถานการณ์ยังไม่กลับเข้าสู่ภาวะปกติ ในปี 2566 ประเทศไทยจะเสียรายได้ถึง 3,243 ล้านบาท

นอกจากปัญหาในทางเศรษฐกิจที่สถาบันการศึกษาต้องเผชิญแล้ว ยังมีปัญหาในเชิงการบริหารจัดการ เช่น ปัญหาด้านการรับเข้านักศึกษาใหม่ ปัญหาด้านการเรียนการสอนออนไลน์ ปัญหาด้านการบริหารหลักสูตร และปัญหาด้านความเป็นอยู่ของนักศึกษาต่างชาติ ซึ่งนับเป็นปัญหาที่มีความท้าทายอย่างมาก เนื่องจาก สถาบันการศึกษาไม่เคยมีประสบการณ์ในการบริหารจัดการหลักสูตรในสถานการณ์โรคระบาดมาก่อน ด้วยเหตุนี้จึงมีความจำเป็นที่ภาครัฐต้องยื่นมือเข้ามาให้ความช่วยเหลือในด้านงบประมาณ ทรัพยากรบุคคล รวมถึงการกำหนดแนวทางในการช่วยเหลือนักศึกษาต่างชาติในการเดินทางเข้าประเทศไทยให้ชัดเจน และมีการอำนวยความสะดวกกับนักศึกษากลุ่มนี้ เพื่อให้นักศึกษาต่างชาติสามารถเข้ามาเป็นหนึ่งในพลังในการขับเคลื่อนเศรษฐกิจของประเทศต่อไป

ข้อเสนอเพื่อบรรเทาผลกระทบที่เกิดขึ้นจากสถานการณ์โควิด-19

อย่างไรก็ตาม จากการสัมภาษณ์ของคณะผู้วิจัยทำให้ทราบว่า สถาบันการศึกษาต่างๆ ทั้งภาครัฐ และเอกชนต่างพยายามให้ความช่วยเหลือนักศึกษาในสังกัดของตนอย่างเต็มกำลังความสามารถ โดยอาจแบ่งรูปแบบการช่วยเหลือออกเป็นด้านหลักๆ 3 ด้าน โดยมีรายละเอียดดังต่อไปนี้

ด้านที่ 1 การให้ความช่วยเหลือด้านค่าหน่วยกิต และค่าธรรมเนียมทางการศึกษา โดยจากข้อมูลพบว่า สถาบันการศึกษาต่างๆ ได้มีความพยายามในการปรับลดค่าเล่าเรียนของนักศึกษาลงจากเกณฑ์ปกติ โดยจะมีอัตราลดตามแต่สถาบันการศึกษา โดยอยู่ระหว่างร้อยละ 10 – 50 ของค่าเล่าเรียนตลอดภาคการศึกษา ทั้งนี้ เป็นที่น่าสังเกตว่าเกณฑ์ในการลดค่าเล่าเรียนของทุกสถาบันฯ เป็นเกณฑ์เดียวกันทั้งนักศึกษาไทยและนักศึกษาต่างชาติ แต่อาจมีความแตกต่างในระดับชั้นปริญญาตรี และระดับบัณฑิตศึกษา (ปริญญาโท และเอก) โดยนักศึกษาที่ศึกษาอยู่ในระดับปริญญาตรีจะได้รับส่วนลดค่าเล่าเรียนมากกว่าระดับบัณฑิตศึกษา

ด้านที่ 2 การให้ความช่วยเหลือด้านค่าครองชีพ และที่พักอาศัย โดยจากข้อมูลการสัมภาษณ์ ทำให้ทราบว่าบางสถาบันการศึกษามีการส่งอาจารย์ หรือเจ้าหน้าที่ไปเยี่ยมบ้าน (หอพัก) ของนักศึกษาในช่วงที่มีการระบาดของโรค เพื่อดูชีวิตความเป็นอยู่และสนับสนุนสิ่งของเครื่องใช้ที่จำเป็นในการใช้ชีวิต นอกจากนี้ ยังได้มีการลดราคาค่าหอพักในของสถาบันการศึกษา เพื่อช่วยเหลือ และลดค่าครองชีพของนักศึกษาอีกทางหนึ่ง ซึ่งทางสถาบันการศึกษายอมรับว่าต้องแบกรับภาระทางงบประมาณนี้ไว้เอง เนื่องจากทางกระทรวงฯ ไม่ได้มีการสนับสนุนงบประมาณเพิ่มเติมในการเยียวยานักศึกษาที่ได้รับผลกระทบจากการปิดเมืองแต่อย่างใด มีเพียงแต่การสนับสนุนงบประมาณเพื่อใช้ในการพัฒนาเวชภัณฑ์ อุปกรณ์การแพทย์ จ้างงานบัณฑิตจบใหม่ ให้แก่สถาบันการศึกษากว่า 156 แห่ง จำนวนกว่า 3,000 ล้านบาท

ด้านที่ 3 การให้ความช่วยเหลือเรื่องอุปกรณ์การเรียน และสัญญาณอินเทอร์เน็ต โดยบางสถาบันการศึกษา มีการแจกอุปกรณ์เชื่อมต่อสัญญาณอินเทอร์เน็ต เช่น โน้ตบุ๊ค หรือแท็บเล็ตแก่นักศึกษา ตลอดจนการแจกซิมการ์ดเพื่อให้ นักศึกษาเข้าถึงบริการสัญญาณอินเทอร์เน็ตได้โดยไม่มีค่าใช้จ่าย เพื่อช่วยบรรเทาภาระทางเศรษฐกิจของนักศึกษาที่ยังอาศัยอยู่ในประเทศไทย ซึ่งทำให้นักศึกษาไม่จำเป็นต้องลงทุนในเรื่องการเรียนเพิ่มขึ้นจากสถานการณ์ปกติ นอกจากนี้ ควรคำนึงถึงการปรับรูปแบบการสอนทางออนไลน์ให้สอดคล้องกับข้อจำกัดต่างๆ ของนักศึกษาด้วย

จากผลกระทบต่างๆ ดังที่ได้กล่าวมาข้างต้น จะเห็นได้ว่าสถาบันการศึกษาต้องมีการปรับตัวในทุกมิติ ทั้งในเรื่องการเรียนการสอน การบริหารจัดการหลักสูตร การให้บริการทางวิชาการแก่นักศึกษา และยังคงทำงานในเชิงรุก และงานที่อยู่นอกเหนือจากภาระงานประจำอีกหลายประการ ซึ่งในส่วนนี้เองภาครัฐควรเข้ามาให้ความช่วยเหลือในเรื่องงบประมาณ และการถ่ายทอดความรู้เกี่ยวกับการทำงานในสถานการณ์ไม่ปกติ ตลอดจนการผ่อนปรนกฎระเบียบข้อบังคับต่างๆ หรือปรับเปลี่ยนให้มีความสอดคล้องกับสถานการณ์ในปัจจุบันมากขึ้น เพื่อที่จะได้บรรเทาความตึงเครียดและอุปสรรคต่างๆ ในการทำงานลง

เอกสารอ้างอิง

ภาษาไทย

สำนักงานปลัดกระทรวงการอุดมศึกษา วิทยาศาสตร์ วิจัยและนวัตกรรม. (2561). *สถิติอุดมศึกษา*.

กรุงเทพฯ: บริษัท ซีโน พับลิชชิ่ง แอนด์แพคเกจจิ้ง จำกัด.

สำนักงานสถิติแห่งชาติ. (2562). *การสำรวจภาวะเศรษฐกิจและสังคมของครัวเรือน พ.ศ. 2562*.

กรุงเทพฯ: สำนักงานสถิติแห่งชาติ.

ภาษาอังกฤษ

Charles Ruangthamsing. (2014). The International Student Policy in Thailand and Its Implications on the 2015 ASEAN Economic Community. *Southeast Asian Studies in Asia from Multidisciplinary Perspective International Conference* (หน้า 1-7). Kunming, China: Institute of Southeast Asian Studies, Yunnan Academy of Social Sciences, School of Humanities and Social Sciences, Nanyang Technological University and Center for Southeast Asian Studies, Kyoto University.

- Laura Alfaro, Lovelaine Basillote, Yogev Gradus, Jeffrey Lamb, Tomer Sharoni, Michael Thng, และ Christian Ketels. (2016). *Singapore's Higher Education Cluster*. Massachusetts: Harvard Business School.
- Nitchapat Kitcharern. (2018). Reality and Rhetoric of Changes in Thailand's University Admission Policy, 1999-2017. *Journal of Social Sciences*, 117-137.