

## การวิจัยเชิงปฏิบัติการเพื่อจัดทำแผนแม่บทเพื่อการพัฒนาพื้นที่ม่อนแจ่มอย่างยั่งยืน

ต.แม่แรม อ.แม่ริม จ.เชียงใหม่

เกศสุดา สิทธิสันติกุล

คณะเศรษฐศาสตร์ มหาวิทยาลัยแม่โจ้

สุริยะจรัส เตชะมีนสกุล, สมคิด แก้วทิพย์, พงศกร กาวิชัย และนิตยา ไพয়ারมย์

วิทยาลัยบริหารศาสตร์ มหาวิทยาลัยแม่โจ้

สุวิ خان พัฒนาไพรวัลย์

วิทยาลัยโพธิวิชชาลัย มหาวิทยาลัยศรีนครินทรวิโรฒ

โอฬาร อ่องพะ\*

คณะรัฐศาสตร์ มหาวิทยาลัยแม่โจ้

วันที่รับบทความ 11 ตุลาคม พ.ศ. 2566

วันที่แก้ไขบทความ 21 พฤศจิกายน พ.ศ. 2566

วันที่ตอบรับบทความ 19 ธันวาคม พ.ศ. 2566

### บทคัดย่อ

การวิจัยนี้เป็นการศึกษาวิจัยเชิงปฏิบัติการ มีวัตถุประสงค์เพื่อวิเคราะห์ศักยภาพ ข้อจำกัด และความต้องการของชุมชนด้านการพัฒนา และเพื่อจัดทำกรอบคิดและทิศทางแผนแม่บทอย่างมีส่วนร่วมเพื่อการพัฒนาพื้นที่ม่อนแจ่มอย่างยั่งยืน พื้นที่ศึกษาวิจัยอยู่ในชุมชนม่อนแจ่มซึ่งครอบคลุมบ้านปางไฮ-แม่ธิ บ้านหนองหอยเก่า และบ้านหนองหอยใหม่ กลุ่มเป้าหมาย ได้แก่ แกนนำชุมชน สมาชิกชุมชน องค์กรชุมชน หน่วยงานท้องถิ่น หน่วยงานภาครัฐ สถาบันการศึกษา องค์กรเอกชน องค์กรอิสระ และองค์กรรัฐวิสาหกิจ ขั้นตอนดำเนินงานวิจัย 3 ขั้นตอน ประกอบด้วย 1) การเตรียมชุมชน 2) การค้นหาศักยภาพ ข้อจำกัด และความต้องการพัฒนาโดยการสำรวจสัมภาษณ์ และประชุมกลุ่มย่อย และ 3) จัดประชุมหมู่บ้าน ผู้เชี่ยวชาญ และหน่วยงานเพื่อกำหนดกรอบคิดและทิศทางแผนแม่บท ผลการวิจัยพบว่า ม่อนแจ่มมีศักยภาพด้านทรัพยากรธรรมชาติ วัฒนธรรม การเกษตร การท่องเที่ยว โครงสร้างพื้นฐาน และสังคมคนรุ่นใหม่ ขณะที่ข้อจำกัดด้านสิทธิทำกิน การขาดแคลนน้ำ วัฒนธรรมที่กำลังเลือนหาย การขยายโครงสร้างพื้นฐานยังไม่ทั่วถึง และปัญหาสังคม สำหรับความต้องการพัฒนา ได้แก่ การสร้างความมั่นคงในที่ดิน การพัฒนาโครงสร้างพื้นฐาน การสืบสานวัฒนธรรม และการพัฒนาคนและสังคม ในส่วนของกรอบคิดและทิศทางแผนแม่บทอยู่ภายใต้หลักปรัชญาของเศรษฐกิจพอเพียงและการพัฒนาที่ยั่งยืน โดยกำหนดวิสัยทัศน์เกี่ยวกับความมั่นคงทางเศรษฐกิจและคุณภาพชีวิตที่ดีของชุมชนม่อนแจ่ม และทิศทางเชิงยุทธศาสตร์ ได้แก่ การเปิดพื้นที่เจรจาภาคีสาธารณะเพื่อลดข้อขัดแย้งเกี่ยวกับที่ดิน การเรียนรู้และปรับตัว การสร้างเศรษฐกิจใหม่ที่ยั่งยืน การออกแบบเมืองม่อนแจ่มใหม่ และการพัฒนาคน สังคม การวิจัย และโครงสร้างพื้นฐาน ข้อเสนอแนะ ได้แก่ การจัดทำแผนปฏิบัติการอย่างมีส่วนร่วมเพื่อให้เกิดรูปธรรมการพัฒนาต่อไป และการทำวิจัยเชิงปฏิบัติการเพื่อเพิ่มศักยภาพชุมชนด้านการจัดการ

**คำสำคัญ:** การวิจัยเชิงปฏิบัติการ; แผนแม่บท; การพัฒนาที่ยั่งยืน; ม่อนแจ่ม

\* ผู้รับผิดชอบบทความ: [ktieng71@hotmail.com](mailto:ktieng71@hotmail.com)

Action Research for Developing Master Plan for Sustainable  
Development in Mon Jam Area, Mae Ram Sub-District,  
Mae Rim District, Chiang Mai

Katesuda Sitthisuntikul  
Faculty of Economics, Maejo University  
Suriyajaras Teachameensakul, Somkid Kaewthip,  
Pongsakorn Kavichai and Nittaya Paiyarom  
School of Administrative Studies, Maejo University  
Suwicharn Pattanapaiwan  
Bodhivijalaya college, Srinakharinwirot University  
Olan Ongla\*  
Faculty of Political Science, Maejo University

---

*Received 11 October 2023*

*Received in revised 21 November 2023*

*Accepted 19 December 2023*

---

**Abstract**

This action research aimed to analyze potential, limitations, and needs for development, and to develop a framework and direction of master plan for sustainable development in the Mon Jam area. The Mon Jam area included Pang Hai-Mae Khi village, Nong Hoi Kao village, and Nong Hoi Mai. The target groups included community leaders, community members, community organizations, local agencies, government agencies, educational institutions, private organizations, independent organizations, and state enterprises. There were three steps of research: 1) preparing the community, 2) investigating potential, limitations and needs for development through surveys, interviews, and focus groups, 3) organizing the community meetings, expert meetings, and agency meetings to determine the framework and direction of master plan. The results indicated that Mon Jam had potential in natural resources, culture, agriculture, tourism, infrastructure, and the new-generation society. However, there were limitations related to land right, water shortages, the inadequate expansion of infrastructure, and social problems. They also needed development in land stability, infrastructure, cultural transmission, and people and society. In addition, the framework and direction of the master plan were consistent with the concepts of a sufficiency economy and sustainable development. Its vision focused on economic security and an improved quality of life for the Mon Jam community. The strategic directions consisted of establishing space for negotiations to reduce land conflict, learning and adaptation, developing a new economy, designing a new city, and developing people, society, research, and infrastructure. The recommendations included developing a participatory action plan to achieve concrete development results and conducting participatory action research to strengthen the community's management potential.

**Keywords:** action research; master plan; sustainable development; Mon Jam

\* Corresponding author: [ktieng71@hotmail.com](mailto:ktieng71@hotmail.com)

DOI: 10.14456/tujournal.2025.1

วารสารธรรมศาสตร์ 2

## บทนำ

แผนเป็นเครื่องมือสำคัญของการบริหารจัดการองค์กรอย่างเป็นกระบวนการเพื่อการกำหนดทิศทาง การตัดสินใจดำเนินการ และการกำกับและควบคุมการดำเนินงานให้บรรลุเป้าหมายของแต่ละองค์กร (Steiner, 2010) ขั้นตอนการจัดทำแผนเริ่มจากการศึกษาข้อมูลและวิเคราะห์สภาพแวดล้อมหรือสถานการณ์ปัญหาพร้อมกับ SWOT Analysis หรือวิเคราะห์จุดอ่อน จุดแข็ง โอกาส และข้อจำกัดของแต่ละองค์กร เพื่อนำไปสู่การกำหนดวิสัยทัศน์ เป้าหมาย และแผนปฏิบัติการ ตามลำดับ (Verardo, 1999) การจัดทำแผนนี้จำเป็นต้องให้ผู้เกี่ยวข้อง (stakeholders) เข้าร่วมในกระบวนการเพื่อให้แผนสามารถตอบสนองความต้องการของคนทุกระดับทั้งที่เป็นผู้จัดการ พนักงาน ผู้ให้บริการ หน่วยงานภาครัฐ ภาคี และชุมชนท้องถิ่น เป็นต้น (Falqueto et al., 2020) ทั้งนี้มีการแนวคิดการจัดทำแผนมาใช้ในการพัฒนาในระดับชาติ ระดับภูมิภาค และระดับท้องถิ่น เช่น แผนพัฒนาเศรษฐกิจและสังคมแห่งชาติ แผนพัฒนาภาคเหนือ และแผนพัฒนาท้องถิ่นขององค์กรบริหารส่วนตำบล เป็นต้น โดยที่แผนเหล่านี้ต้องมีความสอดคล้องกับยุทธศาสตร์ชาติ 20 ปี พ.ศ. 2561-2580 ที่มุ่งนำประเทศสู่ความมั่นคง มั่งคั่ง และยั่งยืนภายใต้หลักปรัชญาของเศรษฐกิจพอเพียง นอกจากนี้ยังพบการใช้แผนแม่บท (master plan) ซึ่งมักบ่งชี้ทิศทางการทำงานเชิงบูรณาการระหว่างหน่วยงานระดับมหภาคในระยะยาว เช่น แผนแม่บทพลังงานไทย แผนแม่บทเทคโนโลยีสารสนเทศและการสื่อสารของประเทศไทย แผนแม่บทการพัฒนาอุตสาหกรรมไทย เป็นต้น (สำนักงานราชบัณฑิตยสภา, มปป.) ตลอดจนจัดทำแผนแม่บทเพื่อการพัฒนาชุมชนท้องถิ่นอย่างมีส่วนร่วม เช่น แผนแม่บทการท่องเที่ยวโดยชุมชนจังหวัดภูเก็ตระยะ 5 ปี (พ.ศ. 2561-2565) ซึ่งผ่านกระบวนการวิเคราะห์ศักยภาพการท่องเที่ยว และการวิเคราะห์ SWOT ของเครือข่ายการท่องเที่ยวโดยชุมชนจังหวัดภูเก็ต (อรไท ครุเวช และคณะ, 2561) แผนแม่บทชุมชนวังตะกอก อำเภอหลังสวน จังหวัดชุมพร ซึ่งผ่านการพัฒนาอย่างเป็นขั้นตอนตั้งแต่การเตรียมแกนนำและชุมชน การประเมินศักยภาพชุมชน การศึกษาดูงานจากชุมชนต้นแบบ การกำหนดวิสัยทัศน์ เป้าหมาย และยุทธศาสตร์ และการจัดประชาพิจารณ์แผน ตามลำดับ (นฤมล ภูมิระวี, 2554)

ม่อนแจ่มเป็นแหล่งท่องเที่ยวลือชื่อแห่งหนึ่งของจังหวัดในเขตป่าสงวนแห่งชาติซึ่งต้องการทิศทางการพัฒนาอย่างชัดเจนเพื่อบรรเทาปัญหาที่รุมเร้าจากการพัฒนาและการขยายตัวของการท่องเที่ยว ผู้คนส่วนใหญ่ที่อาศัยอยู่ในพื้นที่ม่อนแจ่มเป็นชนชาติพันธุ์ม้งภายใต้ขอบเขตหมู่บ้านปางไฮ-แม่ขี บ้านหนองหอยเก่า บ้านหนองหอยใหม่ ตำบลแม่แรม อำเภอแมริม จังหวัดเชียงใหม่ ย้อนกลับไปในอดีตชุมชนทั้ง 3 หมู่บ้านได้รับการพัฒนาอย่างต่อเนื่องจนความเจริญเข้าถึงได้โดยการสนับสนุนของหลายหน่วยงานโดยเฉพาะอย่างยิ่งศูนย์พัฒนาโครงการหลวงหนองหอย ต่อมาความโด่งดังของม่อนแจ่มกลายเป็นจุดเปลี่ยนเชิงเศรษฐกิจจากการประกอบอาชีพการเกษตรเป็นหลักมาเป็นการพึ่งพิงรายได้จากการท่องเที่ยวควบคู่ไปกับการเกษตร อย่างไรก็ตามความเจริญและการขยายตัวของธุรกิจการท่องเที่ยวกลับมานำมาซึ่งปัญหามากมาย ได้แก่ ขยะ การสุขาภิบาล การจราจรติดขัด การใช้น้ำ การใช้พลังงาน การเกิดขึ้นของที่พักอย่างไร้ระเบียบ ความเสื่อมถอยทางสังคมและวัฒนธรรม รวมทั้งความขัดแย้งจากการเปลี่ยนแปลงการใช้ประโยชน์ที่ดินระหว่างชุมชนกับหน่วยงานภาครัฐ

ที่บังคับใช้พระราชบัญญัติป่าสงวนแห่งชาติ พ.ศ. 2507 จนกลายเป็นปัญหาขัดแย้งเกี่ยวกับความไม่มั่นคงในที่ดินทำกินของชุมชน ด้วยเหตุนี้การวิจัยนี้จึงให้ความสำคัญการจัดทำกรอบคิดและทิศทางแผนแม่บทอย่างมีส่วนร่วมเพื่อการพัฒนาพื้นที่ม่อนแจ่ม ซึ่งผ่านการเสนออย่างเห็นพ้องต้องกันโดยผู้เกี่ยวข้องในพื้นที่ม่อนแจ่ม ได้แก่ แกนนำชุมชน สมาชิกชุมชน กลุ่มวิสาหกิจชุมชนท่องเที่ยวเชิงเกษตรม่อนแจ่ม หน่วยป้องกันและพัฒนาป่าไม้แม่ริม ศูนย์พัฒนาโครงการหลวงหนองหอย และที่ว่าการอำเภอแม่ริม (สุริยจรัส เตชะตันมินสกุล และคณะ, 2566) วัตถุประสงค์ของการวิจัยเป็นไปเพื่อวิเคราะห์ศักยภาพ ข้อจำกัด และความต้องการของชุมชนด้านการพัฒนาพื้นที่ม่อนแจ่ม และเพื่อจัดทำกรอบคิดและทิศทางแผนแม่บทอย่างมีส่วนร่วมเพื่อการพัฒนาพื้นที่ม่อนแจ่มอย่างยั่งยืน โดยผลการวิเคราะห์ศักยภาพ ข้อจำกัด และความต้องการของชุมชนจะนำไปสู่การกำหนดกรอบคิดและทิศทางแผนแม่บทที่สอดคล้องกับวิสัยทัศน์กระทรวงทรัพยากรธรรมชาติและสิ่งแวดล้อมที่มุ่งสร้างคุณภาพชีวิตที่ดีในระบบนิเวศที่ยั่งยืน และทิศทางการพัฒนาประเทศที่มุ่งสู่ความยั่งยืนภายใต้หลักปรัชญาของเศรษฐกิจพอเพียง ท้ายที่สุดแกนนำชุมชนม่อนแจ่ม เทศบาลตำบลแม่แรม ศูนย์พัฒนาโครงการหลวงหนองหอย และที่ว่าการอำเภอแม่ริมจะสามารถนำกรอบคิดและทิศทางแผนแม่บทไปสู่การปฏิบัติทำให้บรรลุตามพันธกิจ และบรรเทาปัญหาในพื้นที่ม่อนแจ่มต่อไป

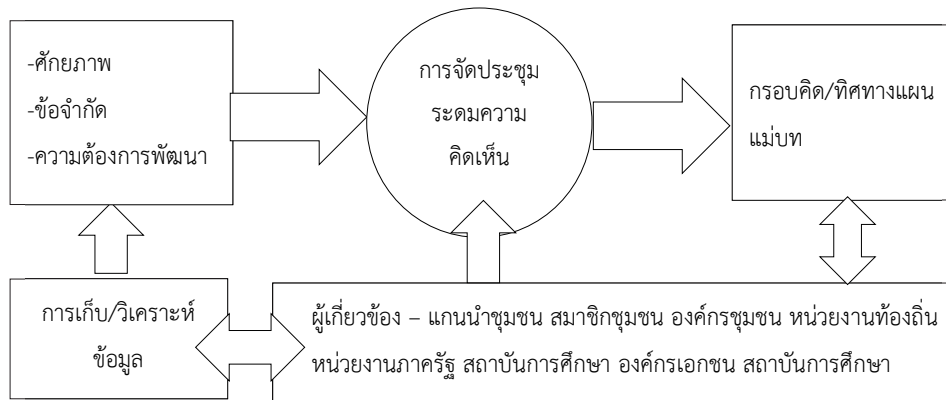
#### วัตถุประสงค์การวิจัย

1. เพื่อวิเคราะห์ศักยภาพ ข้อจำกัด และความต้องการของชุมชนด้านการพัฒนาในพื้นที่ม่อนแจ่ม
2. เพื่อจัดทำกรอบคิดและทิศทางแผนแม่บทอย่างมีส่วนร่วมเพื่อการพัฒนาพื้นที่ม่อนแจ่มอย่างยั่งยืน

#### วิธีดำเนินการวิจัย

##### 1. ขอบเขตเนื้อหา

การวิจัยนี้มุ่งเน้นการจัดทำกรอบคิดและทิศทางแผนแม่บทในฐานะเครื่องมือของการพัฒนา โดยประยุกต์จากขั้นตอนการจัดทำแผนของ Verardo (1999) มีการค้นหาและวิเคราะห์ข้อมูลเกี่ยวกับศักยภาพ ข้อจำกัด และความต้องการพัฒนาจากผู้เกี่ยวข้องหรือกลุ่มเป้าหมายในพื้นที่ม่อนแจ่ม จากนั้นจึงนำผลการวิเคราะห์ศักยภาพ ข้อจำกัด และความต้องการที่ได้ไปกำหนดกรอบคิดและทิศทางแผนแม่บทเพื่อการพัฒนาพื้นที่ม่อนแจ่มโดยการจัดประชุมระดมความคิดเห็นกับผู้เกี่ยวข้อง (ภาพประกอบ 1)



ภาพประกอบ 1 แนวทางดำเนินงานวิจัย  
ที่มา: ผู้วิจัย

## 2. ขอบเขตพื้นที่และกลุ่มเป้าหมาย

การวิจัยนี้เป็นการวิจัยเชิงปฏิบัติการ พื้นที่ดำเนินงานอยู่ในเขตม่อนแจ่ม ตำบลแม่แรม อำเภอแม่ริม จังหวัดเชียงใหม่ และอยู่ในพื้นที่โครงการหลวงหนองหอย พื้นที่ส่วนใหญ่อยู่ในเขตพื้นที่ป่าสงวนแห่งชาติ (ป่าแม่ริม) และพื้นที่ทับซ้อนเขตป่าอุทยานแห่งชาติ ดอยสุเทพ-ปุย โดยประมาณร้อยละ 10 ม่อนแจ่มประกอบด้วย 3 หมู่บ้าน ได้แก่ บ้านปางไฮ-แม่จิว บ้านหนองหอยเก่า และบ้านหนองหอยใหม่ สำหรับกลุ่มเป้าหมาย ได้แก่ แกนนำชุมชน (กำนัน ผู้ใหญ่บ้าน ผู้ช่วยผู้ใหญ่บ้าน) สมาชิกชุมชน (ผู้ประกอบการท่องเที่ยว เกษตรกร เยาวชนคนรุ่นใหม่) องค์กรชุมชน (กลุ่มวิสาหกิจชุมชนท่องเที่ยวม่อนแจ่ม) หน่วยงานท้องถิ่น (ผู้บริหารและเจ้าหน้าที่เทศบาลตำบลแม่แรมและสำนักงานจังหวัดเชียงใหม่) หน่วยงานภาครัฐ (เจ้าพนักงานป่าไม้ หน่วยป้องกันและพัฒนาพื้นที่ป่าแม่ริม เจ้าหน้าที่ศูนย์พัฒนาโครงการหลวงหนองหอย ผู้บริหารที่ว่าการอำเภอแม่ริม) สถาบันการศึกษา (นักวิชาการ มหาวิทยาลัยแม่โจ้และมหาวิทยาลัยเชียงใหม่) องค์กรเอกชน (สมาคมธุรกิจท่องเที่ยวจังหวัดเชียงใหม่) องค์กรรัฐวิสาหกิจ (ตัวแทนการท่องเที่ยวแห่งประเทศไทย สำนักงานเชียงใหม่) องค์กรอิสระ (สถาบันพัฒนาองค์กรชุมชน (มหาชน) สถาบันวิจัยและพัฒนาพื้นที่สูง (สวพส.) นักพัฒนาอิสระ)

## 3. ขอบเขตระยะเวลา

การดำเนินงานอยู่ระหว่างเดือนกันยายน 2565 ถึงเดือนกุมภาพันธ์ 2566

## 4. ขั้นตอนการดำเนินงาน

มีการดำเนินงานวิจัยอย่างเป็นขั้นตอน โดยคณะผู้วิจัยจัดประชุมเพื่อวางแผนและติดตามการดำเนินงานแต่ละขั้นตอน ดังต่อไปนี้

1) การเตรียมชุมชน ก่อนดำเนินการวิจัย คณะผู้วิจัยดำเนินการประสานนายกเทศมนตรีและผู้นำชุมชนเพื่อขออนุญาตดำเนินงานวิจัยในพื้นที่ม่อนแจ่ม อีกทั้งดำเนินการจัดประชุมเพื่อชี้แจงวัตถุประสงค์การวิจัยแก่แกนนำชุมชน จำนวน 6 คน และสมาชิกชุมชน จำนวน 20 คน

2) การค้นหาศักยภาพ ข้อจำกัด และความต้องการของชุมชน โดยใช้วิธีการต่อไปนี้ในการเก็บรวบรวมข้อมูล

- การสำรวจพื้นที่เพื่อทำความเข้าใจบริบทพื้นที่และสังเกตความเป็นอยู่ของชุมชน ได้แก่ ลักษณะทางกายภาพ ที่ตั้งบ้านเรือนและที่พักทรงรับนักท่องเที่ยว การทำเกษตร แปลงผัก สวนดอกไม้ ธุรกิจร้านอาหารและเครื่องดื่ม

- การสัมภาษณ์ โดยใช้แบบสัมภาษณ์กึ่งโครงสร้าง (semi-structure interview) เพื่อสอบถามเกี่ยวกับการใช้ชีวิต การพัฒนาและศักยภาพของพื้นที่ ข้อจำกัดการพัฒนา และความต้องการด้านการพัฒนา การคัดเลือกผู้ถูกสัมภาษณ์เป็นไปอย่างเฉพาะเจาะจง (purposive sampling) โดยเลือกผู้ที่สามารถให้ข้อมูลในประเด็นสอบถามที่กำหนดตามวัตถุประสงค์การวิจัยและสมัครใจ เข้าร่วมการสัมภาษณ์ จำนวน 20 คน ซึ่งประกอบด้วยแกนนำชุมชนที่เป็นคณะกรรมการหมู่บ้าน จำนวน 5 คน และคณะกรรมการวิสาหกิจชุมชนท่องเที่ยวเชิงเกษตรม่อนแจ่ม จำนวน 3 คน ตัวแทนชาวบ้านที่เป็นเกษตรกร 3 คน ผู้ประกอบการที่พักและร้านค้า 3 คน และคนรุ่นใหม่ จำนวน 2 คน รวมทั้งตัวแทนหน่วยงานจากเทศบาลตำบลแม่แจ่ม จำนวน 1 คน ที่ว่าการอำเภอแม่ริม จำนวน 1 คน ศูนย์พัฒนาโครงการหลวงหนองหอย จำนวน 1 คน และหน่วยป่าไม้ในสังกัดสำนักบริหารพื้นที่อนุรักษ์ที่ 16 จำนวน 1 คน

- การจัดประชุมกลุ่มย่อย เพื่อเก็บรวบรวมข้อมูลเกี่ยวกับศักยภาพ ข้อจำกัด และความต้องการพัฒนา มีการคัดเลือกผู้ที่สามารถให้ข้อมูลตามประเด็นเก็บรวบรวมข้อมูลที่กำหนดได้อย่างเฉพาะเจาะจงและสมัครใจเข้าร่วมการประชุม โดยจัดประชุม 3 ครั้งๆ ละไม่เกิน 10 คนในแต่ละหมู่บ้าน ครั้งแรกเป็นการพูดคุยกับแกนนำชุมชน ได้แก่ ผู้ใหญ่บ้าน ผู้ช่วยผู้ใหญ่บ้าน ตัวแทนคณะกรรมการหมู่บ้าน ครั้งที่ 2 เป็นการพูดคุยกับผู้ประกอบการท่องเที่ยว ได้แก่ เจ้าของสวนดอกไม้ เจ้าของสวนผลไม้ เจ้าของธุรกิจที่พัก และคณะกรรมการและสมาชิกวิสาหกิจชุมชนท่องเที่ยวม่อนแจ่ม และครั้งที่ 3 เป็นการพูดคุยกับสมาชิกในชุมชน ได้แก่ เกษตรกร ผู้ประกอบอาชีพรับจ้าง แม่บ้าน และเยาวชนคนรุ่นใหม่

3) การจัดทำกรอบคิดและทิศทางแผนแม่บทอย่างมีส่วนร่วม ข้อมูลจากขั้นตอนก่อนหน้าทั้งหมดถูกนำมาวิเคราะห์ด้วยวิธีการวิเคราะห์เนื้อหา (content analysis) โดยการถอดเทปข้อมูลที่ได้ออกจากการสัมภาษณ์และการจัดประชุมกลุ่มย่อย จากนั้นจึงนำมาวิเคราะห์ร่วมกับข้อมูลจากการสำรวจ มีการกำหนดรหัสข้อมูล จัดกลุ่มข้อมูล เปรียบเทียบข้อมูล และนำมาเรียบเรียงเป็นข้อมูลศักยภาพ ข้อจำกัด และความต้องการพัฒนาของแต่ละหมู่บ้านในพื้นที่ม่อนแจ่ม ผลการวิเคราะห์ถูกนำมาพูดคุยในการประชุมร่วมกับผู้เกี่ยวข้องเพื่อการยกร่างกรอบคิดและทิศทางแผนแม่บท ดังต่อไปนี้

ครั้งที่ 1 การประชุมกับผู้เกี่ยวข้อง 3 หมู่บ้าน จำนวน 30 คน ซึ่งประกอบด้วยแกนนำชุมชน (ผู้ใหญ่บ้าน ผู้ช่วยผู้ใหญ่บ้าน) ผู้ประกอบการท่องเที่ยว (เจ้าของสวนดอกไม้ เจ้าของธุรกิจที่พัก) คณะกรรมการและสมาชิกวิสาหกิจชุมชนท่องเที่ยวม่อนแจ่ม สมาชิกชุมชน (เกษตรกร ผู้ประกอบอาชีพอื่น เยาวชนคนรุ่นใหม่) และนายกเทศมนตรีตำบลแม่แจ่มและสมาชิกสภาเทศบาลตำบลแม่แจ่ม การประชุมครั้งนี้เป็นการตรวจสอบผลการวิเคราะห์ศักยภาพ ข้อจำกัด และความต้องการพัฒนาของแต่ละหมู่บ้าน และระดมข้อเสนอแนะในการพัฒนาหมู่บ้านเกี่ยวกับที่ดินทำกิน เศรษฐกิจ การเกษตร

การท่องเที่ยว ประเพณี วัฒนธรรม และภูมิปัญญาชนชาติพันธุ์ม้ง สิ่งแวดล้อม และการพัฒนาคนและสังคม

ครั้งที่ 2 การประชุมกับผู้เชี่ยวชาญ จำนวน 15 คน ซึ่งประกอบด้วยนักวิชาการมหาวิทยาลัยแม่โจ้และมหาวิทยาลัยเชียงใหม่ สถาบันพัฒนาองค์กรชุมชน (องค์การมหาชน) สถาบันวิจัยและพัฒนาพื้นที่สูง สมาคมธุรกิจท่องเที่ยวจังหวัดเชียงใหม่ และนักพัฒนาอิสระ การประชุมครั้งนี้เป็นการยกร่างกรอบคิดและทิศทางแผนแม่บทเพื่อการพัฒนาพื้นที่ม่อนแจ่มโดยการนำผลของการประชุมครั้งแรก

มาวิเคราะห์และสังเคราะห์

ครั้งที่ 3 การประชุมกับตัวแทนหน่วยงานที่เกี่ยวข้อง จำนวน 15 คน ซึ่งประกอบด้วยหน่วยงานราชการส่วนท้องถิ่น (เทศบาลตำบลแม่แรม สำนักงานจังหวัดเชียงใหม่) ส่วนการปกครองท้องถิ่น (ที่ว่าการอำเภอแมริม กำนัน ผู้ใหญ่บ้าน) หน่วยงานที่เกี่ยวข้องกับป่าไม้ (สำนักจัดการทรัพยากรป่าไม้ที่ 1 (เชียงใหม่) สำนักบริหารพื้นที่อนุรักษ์ที่ 16 สำนักงานทรัพยากรธรรมชาติและสิ่งแวดล้อม) และหน่วยงานที่เกี่ยวข้องกับการพัฒนาเกษตรและการท่องเที่ยว (ศูนย์พัฒนาโครงการหลวงหนองหอย สถาบันวิจัยและพัฒนาพื้นที่สูง การท่องเที่ยวแห่งประเทศไทย สำนักงานเชียงใหม่) การประชุมครั้งนี้เป็นการสร้างความเข้าใจและระดมความคิดเห็นต่อร่างกรอบคิดและทิศทางแผนแม่บทเพื่อการพัฒนาพื้นที่ม่อนแจ่ม

4) การตรวจสอบ วิเคราะห์ และสรุปผลการจัดทำกรอบคิดและทิศทางแผนแม่บทอย่างมีส่วนร่วมเพื่อการนำไปใช้ประโยชน์ต่อไป โดยการจัดประชุมร่วมกับผู้เกี่ยวข้องจำนวน 30 คน ได้แก่ นักวิชาการมหาวิทยาลัยแม่โจ้ นายอำเภอและฝ่ายปกครองที่ว่าการอำเภอแมริม รองนายกเทศมนตรีและสมาชิกสภาเทศบาลตำบลแม่แรม คณะกรรมการหมู่บ้าน ตัวแทนวิสาหกิจชุมชนท่องเที่ยวเชิงเกษตร ม่อนแจ่ม และสมาชิกชุมชน

## ผลการวิจัย

### 1. ศักยภาพ ข้อจำกัด และความต้องการพัฒนาพื้นที่ม่อนแจ่ม

ผลการเก็บรวบรวมและวิเคราะห์ข้อมูลเกี่ยวกับศักยภาพ ข้อจำกัด และความต้องการพัฒนาพื้นที่ม่อนแจ่ม และนำไปตรวจสอบในการประชุมผู้เกี่ยวข้อง 3 หมู่บ้าน ที่ประกอบด้วยแกนนำชุมชน ผู้ประกอบการท่องเที่ยว คณะกรรมการและสมาชิกวิสาหกิจชุมชน และนายกเทศมนตรีและสมาชิกสภาเทศบาลตำบลแม่แรม เป็นดังนี้

#### 1.1 ศักยภาพการพัฒนา

1) ทรัพยากรธรรมชาติ ม่อนแจ่มแวดล้อมด้วยผืนป่าที่อุดมสมบูรณ์ซึ่งเป็นแหล่งอาหารและรายได้จากการเก็บหาของป่า อีกทั้งยังมีการจัดการและอนุรักษ์ป่าชุมชนร่วมกัน

2) อัตลักษณ์ทางวัฒนธรรม ชนชาติพันธุ์ม้งมีประเพณีวัฒนธรรมและภูมิปัญญาท้องถิ่นหลากหลาย เช่น ชุดแต่งกาย การใช้ภาษา สายตระกูลแซ่ การแสดง การเล่นดนตรี ประเพณีปีใหม่ม้ง หมูพันปี ไก่สมุนไพร์ การทอผ้าไหมกัญชง การใช้สมุนไพรรักษาโรค การต้มเหล้าข้าวโพด เป็นต้น

3) การเกษตร มีการเกษตรปลอดภัยที่ผ่านการรับรองมาตรฐานการปฏิบัติทางการเกษตรที่ดี (Good Agricultural Practices/GAP) ผลผลิตคุณภาพดีและมีความหลากหลาย เช่น กะหล่ำปลี คื่นช่าย องุ่น สลัด มะเขือ แตงกวา บวบ อาโวคาโด ส้ม แบล็กเบอร์รี่ สตรอว์เบอร์รี่ เป็นต้น อีกทั้งยังได้รับการสนับสนุนด้านการจำหน่ายจากศูนย์พัฒนาโครงการหลวงหนองหอย

4) การท่องเที่ยว ทัศนียภาพและอากาศบริสุทธิ์ในทำเลใกล้เมืองเชียงใหม่ดึงดูดนักท่องเที่ยวมากมายเข้าไปสัมผัสวิถีชีวิตและหมอกยามเช้าพร้อมด้วยบริการที่พักมากมาย รวมทั้งจุดเยี่ยมชม เช่น ม่อนคว่าล่อง น้ำตกวังฮาง วัดปางไฮแม่ขี และพื้นที่การเกษตรโดยเฉพาะสวนผลไม้และดอกไม้ นอกจากนี้ยังมีวิสาหกิจชุมชนท่องเที่ยวม่อนแจ่มซึ่งเข้มแข็งและมีกองทุนสำหรับสนับสนุนชุมชนตามร้องขอ

5) โครงสร้างพื้นฐาน เส้นทางคมนาคมเข้าม่อนแจ่มเข้าถึงได้โดยสะดวก ไม่ห่างไกลตัวเมืองเชียงใหม่ จึงเอื้อต่อการขนส่งสินค้าการเกษตร ติดต่อค้าขาย และทำธุรกิจการท่องเที่ยว อีกทั้งยังมีบริการน้ำ ไฟฟ้า สัญญาณโทรศัพท์และอินเทอร์เน็ตครบครัน

6) สังคม มีคนรุ่นใหม่ที่กลับเข้าไปอยู่ในชุมชนและช่วยครอบครัวประกอบอาชีพหลากหลาย เช่น การทอผ้า การเกษตร และการท่องเที่ยว

## 1.2 ข้อจำกัดการพัฒนา

1) ปัญหาสิทธิทำกิน การอยู่ในพื้นที่ที่ไม่มีเอกสารสิทธิ์และถูกควบคุมด้วยกฎหมายรัฐก่อให้เกิดความขัดแย้งระหว่างรัฐและชุมชน ผู้ประกอบการการท่องเที่ยวและเกษตรรู้สึกถึงความไม่มั่นคงในที่ดินทำกิน มีความหวาดระแวงต่อการถูกดำเนินคดี และถูกกล่าวหาว่าเป็นผู้ทำลายป่าและซื้อขายที่ดินให้กับนายทุน

2) การขาดแคลนน้ำในฤดูแล้ง แม้ม่อนแจ่มจะแวดล้อมด้วยทรัพยากรป่าไม้และอยู่ใกล้แหล่งต้นน้ำ แต่กลับประสบกับปัญหาน้ำไม่เพียงพอสำหรับการอุปโภคบริโภค การเกษตร และธุรกิจการท่องเที่ยวในฤดูแล้ง บางครั้งเกิดความขัดแย้งเรื่องการใช้น้ำเพื่อการเกษตรระหว่างคนต้นน้ำกับคนปลายน้ำ

3) การทำเกษตรไม่คุ้มทุน เกษตรกรต้องเผชิญกับผลผลิตตกต่ำจากการขาดแคลนน้ำและดินเสื่อมโทรมจากการใช้สารเคมีเป็นเวลานาน อีกทั้งยังต้องประสบปัญหาราคาสินค้าผลผลิตไม่แน่นอนและตกต่ำ รวมทั้งไม่สามารถต่อรองราคาสินค้ากับพ่อค้าคนกลางได้

4) ขาดการสืบทอดอัตลักษณ์ทางวัฒนธรรมชนเผ่าม้ง คนรุ่นใหม่ไม่ค่อยใช้ภาษาแม่และไม่ค่อยมีส่วนร่วมในประเพณีชาวม้ง เนื่องจากขาดพื้นที่สำหรับคนรุ่นใหม่เพื่อการเรียนรู้วัฒนธรรมและสืบทอดภูมิปัญญาชนเผ่าม้ง

5) การจัดการการท่องเที่ยวที่ไม่ยั่งยืน ผู้ประกอบการท่องเที่ยวขัดแย้งกับภาครัฐเกี่ยวกับสิทธิในการทำธุรกิจที่พักในเขตพื้นที่ป่าสงวนแห่งชาติ และขาดการจัดระเบียบที่พัก อีกทั้งยังมีปัญหาน้ำไม่เพียงพอต่อการให้บริการนักท่องเที่ยว การจัดการกับปริมาณขยะที่เพิ่มขึ้น และการจรรยาบรรณในฤดูหนาว

6) การพัฒนาโครงสร้างพื้นฐานไม่ทั่วถึง กล่าวคือ มีน้ำไม่เพียงพอต่อการอุปโภคบริโภค เส้นทางคมนาคมบางแห่งยังขรุขระ เป็นดินลูกรังและเข้าถึงยาก ไฟฟ้าและสัญญาณอินเทอร์เน็ตไม่เสถียร

7) ปัญหาสังคม พบปัญหายาเสพติดในพื้นที่โดยเฉพาะยาบ้า มีผู้ขาดโอกาสทางการศึกษา และค่านิยมการศึกษาที่ผลักดันให้คนรุ่นใหม่ออกจากชุมชนเนื่องด้วยคุณภาพการศึกษาที่ไม่ทัดเทียมกับในเมือง

### 1.3 ความต้องการพัฒนา

1) การสร้างความมั่นคงในที่ดินทำกิน โดยการพิสูจน์สิทธิความเป็นเจ้าของที่ดินให้ชัดเจน พัฒนาระบบการจัดการทรัพยากรที่ดินที่ให้มีสิทธิความเป็นมรดก จัดให้มีการเจรจาและกำหนดกติกาการใช้ประโยชน์ที่ดินระหว่างรัฐและชาวบ้าน และการส่งเสริมการอนุรักษ์และจัดการดินน้ำป่าอย่างมีส่วนร่วม

2) การพัฒนาเกษตรมูลค่าสูงและเป็นมิตรกับสิ่งแวดล้อม โดยส่งเสริมเทคนิคการผลิตในพื้นที่จำกัด ใช้น้ำน้อย และลดสารเคมี ส่งเสริมการวางแผนการผลิต การแปรรูปผลผลิต การเกษตร การตลาด และการรวมกลุ่มเพื่อลดต้นทุนการผลิตและเพิ่มอำนาจต่อรองราคา รวมทั้งสร้างห่วงโซ่การผลิตหมุนเวียนในชุมชน

3) การจัดการการท่องเที่ยวเชิงเกษตรและวัฒนธรรมมูลค่าสูงและยั่งยืน โดยการปรับปรุงภูมิทัศน์ การวางผังเมือง การกำหนดกฎระเบียบการจัดการท่องเที่ยวอย่างมีส่วนร่วมในชุมชน โดยเฉพาะมาตรฐานการสร้างที่พักและการจัดการปัญหาสิ่งแวดล้อม รวมไปถึงการสร้างโอกาสและกระจายรายได้จากการท่องเที่ยว

4) การพัฒนาโครงสร้างพื้นฐาน โดยการปรับปรุงระบบไฟฟ้าและสัญญาณอินเทอร์เน็ต การส่งเสริมพลังงานสะอาด การจัดหาแหล่งน้ำอย่างเพียงพอ การปรับปรุงและพัฒนาถนนให้ครอบคลุมทุกพื้นที่ และการจัดหาพื้นที่สีเขียวหรือสวนสาธารณะชุมชน

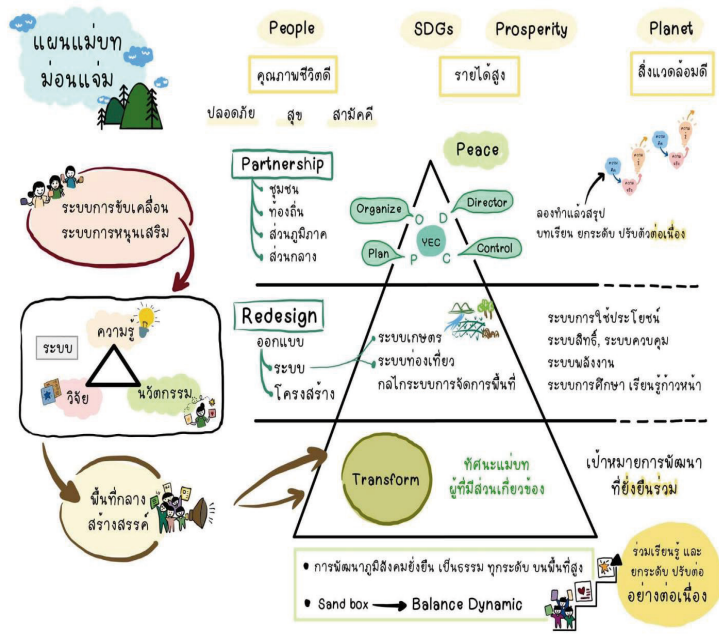
5) การสืบสานประเพณี วัฒนธรรม และภูมิปัญญาชาติพันธุ์มั่ง โดยจัดตั้งศูนย์เรียนรู้วัฒนธรรมและภูมิปัญญาชนเผ่า จัดกิจกรรมสืบทอดจากผู้สูงอายุสู่เยาวชนคนรุ่นใหม่ จัดทำหลักสูตรท้องถิ่น และส่งเสริมพัฒนาผลิตภัณฑ์บนฐานวัฒนธรรมและภูมิปัญญาชนเผ่าสู่การเพิ่มมูลค่าทางเศรษฐกิจ

6) การพัฒนาคนและสังคม โดยพัฒนาคุณภาพการศึกษาที่เอื้อต่อการประกอบอาชีพ ขยายโอกาสทางการศึกษา จัดระเบียบความปลอดภัยในชีวิตและทรัพย์สินที่ครอบคลุมปัญหาเสพติดและอาชญากรรม การจัดตั้งกองทุนชุมชนและพัฒนาระบบการจัดการสวัสดิการ พัฒนาทักษะการบริหารจัดการของชุมชน และการจัดตั้งสภาชุมชนเพื่อการบริหารการพัฒนาคนม่อนแจ่มและสร้างคนรุ่นใหม่

## 2. กรอบคิดและทิศทางแผนแม่บท

ผลการดำเนินงานตามขั้นตอนการจัดทำกรอบคิดและทิศทางแผนแม่บท พบว่าการพัฒนาพื้นที่ม่อนแจ่มให้ยั่งยืนนั้นต้องเป็นไปอย่างสอดคล้องกับศักยภาพ ข้อจำกัด และความต้องการของชุมชนที่ค้นพบ ผู้เกี่ยวข้องเห็นพ้องต้องกันต่อวิสัยทัศน์ที่ว่า ชุมชนม่อนแจ่มมีความมั่นคงทางเศรษฐกิจ และ

คุณภาพชีวิตที่ดี ภายใต้หลักปรัชญาของเศรษฐกิจพอเพียงและแนวคิดการพัฒนาที่ยั่งยืน ภาพประกอบ 2 แสดงให้เห็นถึงเป้าหมายการพัฒนาให้สมาชิกชุมชนม่อนแจ่มมีคุณภาพชีวิตที่ดี (people) มีความมั่นคงทางเศรษฐกิจ (prosperity) มีสิ่งแวดล้อมดี (planet) มีความร่วมมือของทุกภาคส่วนตั้งแต่ชุมชนท้องถิ่น จนถึงส่วนกลาง (partnership) และสามารถอยู่ร่วมกันอย่างสันติ (peace) การบรรลุเป้าหมายนี้จำเป็นต้องจำเป็นต้องอาศัยการจัดระบบและกลไกใหม่ที่ทุกภาคส่วนเข้ามามีส่วนร่วมดำเนินงานตั้งแต่ระดับชุมชน ท้องถิ่น ส่วนภูมิภาค และส่วนกลาง มีการจัดการที่เป็นระบบ PODC (P = Plan, O = Organize, D = Director, C = Control) และเน้นการทดลองปฏิบัติการ สรุปผล ยกระดับ และปรับตัวอย่างต่อเนื่อง ซึ่งต้องการการออกแบบใหม่ (redesign) และการเปลี่ยนแปลงอย่างสิ้นเชิง (transform) การออกแบบใหม่ครอบคลุมระบบการท่องเที่ยวและการเกษตรที่มีมูลค่าสูงขึ้น และกลไกการจัดการพื้นที่อย่างเป็นระบบที่เกี่ยวข้องกับสิทธิการใช้ประโยชน์พื้นที่ พลังงาน และการศึกษาที่เน้นการเรียนรู้และความก้าวหน้าในชีวิต ส่วนของการเปลี่ยนแปลงอย่างสิ้นเชิงเป็นฐานสำคัญที่ผู้มีส่วนเกี่ยวข้องต้องเห็นร่วมกันในการกำหนดเป้าหมายการพัฒนาที่ยั่งยืน มีความเป็นธรรมและสอดคล้องกับภูมิสังคมของพื้นที่สูง โดยผู้มีส่วนเกี่ยวข้องต้องร่วมกันขับเคลื่อนระบบความรู้ วิจัย และนวัตกรรมร่วมกันในพื้นที่การเรียนรู้ อย่างสร้างสรรค์ ภายใต้การหนุนเสริมของหน่วยงานที่เกี่ยวข้องอย่างเป็นระบบ ทั้งนี้อาจสร้างพื้นที่ทดลองดำเนินงาน (sandbox) ที่จะทำให้เกิดการขับเคลื่อนระบบการดำเนินงานที่สมดุล (balance dynamic) มีการเรียนรู้ร่วมกันและปรับปรุงการดำเนินงานให้ต่อเนื่อง



ภาพประกอบ 2 แสดงกรอบคิดแผนแม่บทเพื่อการพัฒนาพื้นที่ม่อนแจ่ม ตำบลแม่เฒ่า อำเภอแม่อิง จังหวัดเชียงใหม่  
 ที่มา: ผู้วิจัย

ภายใต้กรอบคิดแผนแม่บทนี้ตัวแทนสมาชิกชุมชนม่อนแจ่มเห็นด้วยว่า “การเข้ามาร่วมพัฒนาและขับเคลื่อนการบริหารจัดการพื้นที่ของตนเองเป็นส่วนสำคัญ เพราะทุกคน ทุกส่วนมองว่าเป็นปัญหา ร่วม เป็นผลกระทบร่วม และเป็นผลประโยชน์ร่วมไม่ว่าจะมากจะน้อยก็ตาม แผนแม่บทจึงเป็นความหวัง เป็นการอยู่ร่วมกันของคนทุกหน่วยงานที่มีความเกี่ยวข้องเพื่อให้การพัฒนาพื้นที่ม่อนแจ่มเกิดความยั่งยืน เกิดการเรียนรู้ในการจัดการพื้นที่และการประกอบอาชีพที่สามารถกระทำได้ ที่สำคัญการกระจายความเท่าเทียมให้กับทุกคนจะสามารถสร้างความเป็นเจ้าของร่วมในการดูแลพื้นที่ม่อนแจ่มได้มากขึ้น”

สำหรับทิศทางเชิงยุทธศาสตร์ประกอบด้วย

- ยุทธศาสตร์การเปิดพื้นที่เจรจาภาคีสาธารณะ มีเป้าหมายเพื่อเปิดพื้นที่เจรจาระหว่างภาครัฐและภาคประชาชน โดยมีตัวกลางที่ทั้งสองฝ่ายยอมรับ ทั้งนี้เพื่อลดความขัดแย้งในที่ดินทำกิน

- ยุทธศาสตร์การเรียนรู้และปรับตัวของชุมชน มีเป้าหมายเพื่อเปิดโอกาสให้ชุมชนได้แสดงท่าทีจุดยืนของชุมชนโดยการพร้อมเรียนรู้และปรับตัว ในการปฏิบัติตามข้อเสนอหรือข้อตกลงร่วม

- ยุทธศาสตร์การสร้างเศรษฐกิจใหม่ ตามแนวทางปรัชญาเศรษฐกิจพอเพียงและการพัฒนาที่ยั่งยืน มีเป้าหมายเพื่อสร้างแผนแม่บทในการพัฒนาเศรษฐกิจม่อนแจ่ม ที่ครอบคลุมการท่องเที่ยว อาหาร สุขภาพ วัฒนธรรม สิ่งแวดล้อม และความปลอดภัย

- ยุทธศาสตร์การออกแบบชุมชนหรือเมืองม่อนแจ่มใหม่ มีเป้าหมายเพื่อกำหนดตำแหน่งของเมืองม่อนแจ่มในบทบาทเมืองแห่งความสุขและการพักผ่อนของจังหวัดเชียงใหม่ ที่ครอบคลุมการวางผังเมือง ออกแบบเชิงสถาปัตยกรรม โครงสร้างพื้นฐาน การจัดการการใช้ที่ดิน การจัดการเรื่องพลังงาน และสิ่งแวดล้อมชุมชน

- ยุทธศาสตร์การพัฒนา ด้านการส่งเสริมศูนย์เรียนรู้การพัฒนาที่ดินและสิทธิประโยชน์ที่ดินทำกินชุมชนพื้นที่สูง การส่งเสริมการเกษตรมูลค่าสูงและระบบการจัดการเกษตรทฤษฎีใหม่ชุมชนพื้นที่สูง การส่งเสริมการจัดการท่องเที่ยวโดยชุมชนและศูนย์การเรียนรู้วิถีวัฒนธรรมพื้นที่สูง การพัฒนาโครงสร้างพื้นฐานและพื้นที่สาธารณะร่วมของชุมชนพื้นที่สูง การพัฒนาศักยภาพทรัพยากรบุคคล การสร้างสังคมแห่งสันติสุขและความเสมอภาค และการวิจัยเพื่อการพัฒนาชุมชน

## อภิปรายผล

ศักยภาพการพัฒนาสำคัญที่ค้นพบในพื้นที่ม่อนแจ่ม คือ การเป็นแหล่งท่องเที่ยวซึ่งได้รับการพัฒนาจากจุดเด่นด้านสภาพแวดล้อมธรรมชาติ และวิถีการเกษตร อีกทั้งมีแนวโน้มเติบโตมากขึ้นจากศักยภาพในการเข้าถึงโครงสร้างพื้นฐานโดยเฉพาะการคมนาคม ไฟฟ้า และน้ำที่จำเป็นสำหรับนักท่องเที่ยว รวมทั้งศักยภาพคนรุ่นใหม่ที่อยู่ในชุมชนในการสร้างสรรค์ธุรกิจการท่องเที่ยว ข้อค้นพบนี้สอดคล้องกับผลการวิจัยของ วสันต์ ปวนปิ่นวงศ์ (2560) ที่พบว่า นักท่องเที่ยวนิยมเข้าไปเยี่ยมชมพื้นที่การเกษตรโดยเฉพาะสวนสตรอว์เบอร์รี่ควบคู่ไปกับการดื่มด่ำบรรยากาศและชื่นชมทัศนียภาพอันงดงาม ซึ่งก่อให้เกิดการขยายตัวของเศรษฐกิจชุมชนบนฐานของธุรกิจการท่องเที่ยวทดแทนการทำเกษตรกรรม อย่างไรก็ตาม ปัญหาขัดแย้งด้านสิทธิทำกินระหว่างรัฐและชุมชนกลับเป็นข้อจำกัดสำคัญ

ต่อการพัฒนาเศรษฐกิจและสังคมของชุมชนม่อนแจ่ม ปัญหานี้สะท้อนความเหลื่อมล้ำในการเข้าถึงและใช้ประโยชน์ที่ดินทำกินระดับชาติอันเนื่องมาจากนโยบายที่เน้นการเติบโตของเศรษฐกิจมหภาคภายใต้แนวคิดทุนนิยม กฎหมายที่มีความซ้ำซ้อนและไม่เป็นปัจจุบัน การขาดการบูรณาการการกระจายอำนาจระหว่างหน่วยงานภาครัฐ และขาดการกระจายอำนาจให้ชุมชนเข้ามามีส่วนร่วมในการจัดการที่ดิน (ฉันทภัทร โคตรสิงห์, 2559) การจัดการที่ดินทำกินอย่างมีส่วนร่วมจึงเป็นความจำเป็นเร่งด่วนที่ต้องคำนึงถึงเพื่อเปิดโอกาสในการเสริมสร้างความมั่นคงทางเศรษฐกิจชุมชนจากสิทธิในการประกอบอาชีพ การจัดการพื้นที่ท่องเที่ยวและการเกษตร รวมไปถึงการกำหนดขอบเขตการพัฒนาโครงสร้างพื้นฐานในเขตอนุรักษ์

กรอบคิดแผนแม่บทการพัฒนาพื้นที่ม่อนแจ่มที่พบบนนี้มุ่งเน้นให้เกิด “ความมั่นคงทางเศรษฐกิจและคุณภาพชีวิตที่ดีของชุมชนม่อนแจ่ม” นับว่ามีความเป็นไปได้ในทางปฏิบัติ เนื่องจากสอดคล้องกับศักยภาพและความต้องการของผู้เกี่ยวข้อง ตอบสนองต่อแผนพัฒนาเศรษฐกิจและสังคมแห่งชาติและยุทธศาสตร์ชาติ 20 ปี (พ.ศ. 2561-2580) ที่มุ่งพัฒนาประเทศสู่ความมั่นคง มั่งคั่ง และยั่งยืนภายใต้หลักปรัชญาของเศรษฐกิจพอเพียงและหลักการพัฒนายั่งยืน อีกทั้งยังสอดคล้องกับกรอบเป้าหมายการพัฒนาแห่งสหัสวรรษ (SDGs) โดยเฉพาะด้านการจัดความยากจน การส่งเสริมการเจริญเติบโตทางเศรษฐกิจอย่างต่อเนื่อง การลดความเหลื่อมล้ำ การพัฒนาเมืองและชุมชนอย่างยั่งยืน การอนุรักษ์ และการใช้ประโยชน์จากระบบนิเวศทางบกอย่างยั่งยืน และการเสริมสร้างความเข้มแข็งของกลไกการดำเนินงานและฟื้นฟูหุ้นส่วนความร่วมมือ (United Nations, n.d.) ในส่วนของการเสนอทิศทางเชิงยุทธศาสตร์ด้านการเปิดพื้นที่เจรจาภาคีสาธารณะเกี่ยวกับประเด็นสิทธิทำกินเป็นเรื่องที่ต้องดำเนินการอย่างจริงจัง โดยคำนึงหลักการเจรจาต่อรองแบบบูรณาการ (integrative negotiation) ที่คำนึงถึงข้อตกลงและการสร้างความร่วมมือตามความต้องการและผลประโยชน์ของทุกฝ่าย (Benetti et al., 2021) การสร้างการเรียนรู้และปรับตัวของชุมชนเป็นอีกยุทธศาสตร์ที่ต้องให้ความสำคัญเป็นอย่างยิ่งเพื่อให้ชุมชนเกิดความตระหนักในความเป็นเจ้าของชุมชนและร่วมกันพัฒนาพื้นที่ม่อนแจ่มอย่างเท่าทันความเปลี่ยนแปลง โดยคำนึงถึงกระบวนการของชุมชนแห่งการเรียนรู้ตั้งแต่การร่วมคิด ร่วมสืบค้นและเรียบเรียงข้อมูล ร่วมออกแบบการแก้ปัญหา ร่วมปฏิบัติการ และร่วมประเมินและเสนอแนวทางพัฒนางานให้ดียิ่งขึ้น (ชุดิมา ถวัลย์ปรีดา และคณะ, 2564)

อย่างไรก็ตาม การดำเนินการให้บรรลุตามกรอบคิดและทิศทางแผนแม่บทการพัฒนาพื้นที่ม่อนแจ่มจำเป็นต้องกำหนดแผนยุทธศาสตร์การพัฒนาที่ชัดเจนเพื่อสร้างรูปธรรมจากการปฏิบัติ เช่น องค์การบริหารส่วนตำบล (อบต.) ในจังหวัดเชียงราย จัดทำแผนยุทธศาสตร์โดยใช้หลัก POLC (Planning, Organizing, Leading, and Controlling) สำหรับการวิเคราะห์สภาพแวดล้อมภายในและภายนอกองค์กรและกำหนดยุทธศาสตร์การพัฒนาท้องถิ่นร่วมกับผู้นำองค์กร วิเคราะห์นโยบายและแผน ผู้นำชุมชน ประชาชน เจ้าหน้าที่ภาครัฐและเอกชน แผนยุทธศาสตร์การพัฒนาท้องถิ่นประกอบด้วยประเด็นยุทธศาสตร์ ตัวชี้วัด กลยุทธ์ และแผนปฏิบัติการ (ฐริพัฒน์ แก้วศรี, 2564) ในจังหวัดกำแพงเพชร มีการจัดทำแผนชุมชนของแต่ละหมู่บ้านตามขั้นตอนของกรมส่งเสริมการปกครองท้องถิ่น

ได้แก่ การเตรียมความพร้อมทีมงาน การจัดเวทีสร้างความเข้าใจกับคณะทำงานแผนชุมชน การสำรวจ และการรวบรวมข้อมูลชุมชน การวิเคราะห์สังเคราะห์ข้อมูลชุมชน การยกร่างแผนชุมชน การปรึกษา พิจารณ์แผนชุมชน การนำแผนสู่การปฏิบัติ และการติดตามประเมินผลและสรุปบทเรียน ตามลำดับ ผลการจัดทำแผนชุมชนเกิด 4 พันธกิจ 4 เป้าประสงค์ 10 กลยุทธ์ 36 ตัวชี้วัด และ 58 มาตรการ ทั้งนี้ การจัดทำแผนขึ้นอยู่กับปัจจัยด้านระบบการบริหารงานขององค์กรในหมู่บ้านที่มีประสิทธิภาพและ โปร่งใส ปัจจัยด้านการใช้เทคโนโลยี และการสนับสนุนขององค์กรปกครองส่วนท้องถิ่นและหน่วยงาน ที่เกี่ยวข้อง (ประภัสร์ อ่อนฤทธิ์ และคณะ, 2558) สำหรับการวิจัยนี้เน้นเฉพาะการจัดทำกรอบคิดและ ทิศทางแผนแม่บทตามแนวคิดการพัฒนาที่ยั่งยืนโดยประยุกต์ขั้นตอนการจัดทำแผนที่เสนอโดย Verado (1999) เริ่มจากการเตรียมชุมชน การค้นหาศักยภาพ ข้อจำกัด และความต้องการพัฒนาจากผู้เกี่ยวข้อง ในชุมชน การนำข้อเสนอแนะด้านการพัฒนาของชุมชนมาวิเคราะห์สังเคราะห์เป็นกรอบคิดและทิศทาง แผนแม่บทร่วมกับผู้เชี่ยวชาญและหน่วยงานที่เกี่ยวข้อง ตามลำดับ ดังนั้นจำเป็นต้องนำกรอบคิดและ ทิศทางแผนแม่บทไปกำหนดแผนปฏิบัติการพัฒนาชุมชนม่อนแจ่มที่ประกอบด้วยพันธกิจ เป้าหมาย ตัวชี้วัด กลยุทธ์ และแผนงานหรือโครงการ รวมทั้งผลักดันเข้าสู่แผนเทศบาลตำบลแม่แจ่ม และวางแผน ติดตามประเมินผลการดำเนินงาน โดยดำเนินการควบคู่ไปกับการพัฒนาศักยภาพชุมชนให้สามารถ กำหนดแผนการพัฒนาชุมชนอย่างมีส่วนร่วมและนำสู่การปฏิบัติได้อย่างเป็นระบบ

### สรุปและข้อเสนอแนะ

พื้นที่ม่อนแจ่มมีศักยภาพการพัฒนาการเกษตรและการท่องเที่ยวท่ามกลางบริบทที่แวดล้อม ด้วยทรัพยากรธรรมชาติ และทัศนียภาพอันงดงามประกอบกับการดำรงอยู่ของประเพณีวัฒนธรรมและ ภูมิปัญญาชนชาติพันธุ์ม้ง อย่างไรก็ตามการอยู่ในเขตพื้นที่อนุรักษ์ตามกฎหมายของรัฐกลับกลายเป็น ข้อจำกัดการพัฒนาโดยเฉพาะการประกอบธุรกิจการท่องเที่ยว ขณะที่ประสบกับข้อจำกัดการพัฒนา หลายด้านโดยเฉพาะการเกษตรไม่คุ้มทุนจากราคาและตลาดที่ไม่แน่นอนและผลผลิตตกต่ำลงจากการ ขาดแคลนน้ำและดินเสื่อมโทรมเป็นเวลานาน ความไม่ยั่งยืนของการท่องเที่ยวจากการพัฒนาโครงสร้าง พื้นฐานที่ไม่ทั่วถึงและขาดระบบการจัดการสิ่งแวดล้อมที่ดี การจัดประชุมระดมความคิดเห็นจากหลาย ภาคส่วนตามขั้นตอนการจัดทำแผนในการวิจัยนี้ทำให้ค้นพบศักยภาพและข้อจำกัดดังกล่าวที่นำไปสู่ การกำหนดทิศทางการพัฒนาพื้นที่ม่อนแจ่มให้สอดคล้องกับความต้องการของชุมชน โดยค้นพบว่า ชุมชนม่อนแจ่มต้องสร้างกลไกการมีส่วนร่วมกับทุกภาคส่วนในการพัฒนาเศรษฐกิจบนฐานการเกษตร และการท่องเที่ยวที่เป็นมิตรกับสิ่งแวดล้อม การสร้างสังคมแห่งการเรียนรู้ และการจัดระบบสิทธิ ประโยชน์การใช้ที่ดินและทรัพยากรธรรมชาติที่เป็นธรรม ซึ่งมีความสอดคล้องกับแผนพัฒนา เศรษฐกิจและสังคมแห่งชาติภายใต้แนวคิดการพัฒนาที่ยั่งยืน ทั้งนี้ทิศทางเชิงยุทธศาสตร์สำคัญ คือ การเจรจาทิศทางสาธารณะเพื่อลดความขัดแย้งในที่ดินทำกิน การพัฒนาเศรษฐกิจบนฐานศักยภาพชุมชน การออกแบบชุมชนม่อนแจ่มให้เป็นเมืองแห่งความสุขและแหล่งพักผ่อนหย่อนใจ และการพัฒนาคน และสังคม อย่างไรก็ตามควรดำเนินการขับเคลื่อนกรอบคิดและทิศทางแผนแม่บทนี้สู่การปฏิบัติโดย การสร้างการมีส่วนร่วมของชุมชนในการจัดทำแผนปฏิบัติการเพื่อให้เกิดผลเชิงพัฒนาอย่างแท้จริง

ขณะเดียวกันควรพัฒนางานวิจัยเชิงปฏิบัติการอย่างมีส่วนร่วมเพื่อพัฒนาศักยภาพการจัดการโดยคนในชุมชนเพื่อคนในชุมชน และงานวิจัยเพื่อการพัฒนาโดยเฉพาะอย่างยิ่งการเพิ่มมูลค่าสินค้า การเกษตร การจัดการพื้นที่การเกษตรและการท่องเที่ยว การวางผังเมืองและการออกแบบภูมิทัศน์ การจัดรูปการใช้ที่ดิน และการใช้พลังงานทดแทน

### เอกสารจริยธรรมการวิจัยในมนุษย์

งานวิจัยนี้ได้รับการอนุมัติและดำเนินการตามหลักการที่กำหนดโดยคณะกรรมการจริยธรรมการวิจัย มหาวิทยาลัยมหาจุฬาลงกรณราชวิทยาลัย รหัสโครงการวิจัย A15F650177 หนังสือรับรองเลขที่ ว.353/2566

### เอกสารอ้างอิง

#### ภาษาไทย

ชุตินาถ วัลย์ปรีดา, ภัทรกันย์ ระเบียบดี, รัฐพงษ์ แซ่อย่าง, วริศรา นบนอบ, สุเมธา ทิศนเปรมสิน, อัญเชิญพร ธิติยศศักดิ์ และจันทร์ศรัณ ภูติอริยวัฒน์. (2564). ชุมชนแห่งการเรียนรู้กับการพัฒนาชุมชน. *วารสารการจัดการและพัฒนาท้องถิ่น มหาวิทยาลัยราชภัฏพิบูลสงคราม*, 1(2), 97-111.

ชันภัทร โคตรสิงห์. (2559). ความเหลื่อมล้ำในที่ดินทำกิน: ปัญหาและทางออก. *วารสารพัฒนาสังคม*, 18, 63-88.

นฤมล ภูมิระวี. (2554). กระบวนการมีส่วนร่วมในการจัดทำแผนแม่บทชุมชน ตำบลวังตะกอก อำเภอลำสนธิ จังหวัดสุพรรณบุรี. *วารสารปริทัศน์ มหาวิทยาลัยทักษิณ*, 23(2), 83-100.

ประภัสร์ อ่อนฤทธิ์, รัชนิ นิธินากร และขวัญดาว แจ่มแจ่ม. (2558). การพัฒนากลยุทธ์การจัดทำแผนชุมชนของหมู่บ้านในจังหวัดกำแพงเพชร. *วารสารวิชาการและวิจัยสังคมศาสตร์*, 10, 93-108.

ภูริพัฒน์ แก้วศรี. (2564). การพัฒนากระบวนการจัดทำแผนพัฒนาขององค์กรปกครองส่วนท้องถิ่น จังหวัดเชียงราย โดยการประยุกต์ใช้ศาสตร์พระราชชา. *วารสารวิชาการและวิจัยสังคมศาสตร์*, 16(3), 85-100.

วสันต์ ปวนปันวงค์. (2560). การพัฒนาพื้นที่ชนบทให้กลายเป็นเมือง กรณีศึกษาแหล่งท่องเที่ยว ดอยม่อนแจ่ม อำเภอแม่ริม จังหวัดเชียงใหม่. *วารสารรัฐศาสตร์และรัฐประศาสนศาสตร์*, 8(2), 55-80.

สำนักงานราชบัณฑิตยสภา. (มปป.). *พจนานุกรมศัพท์ที่เกี่ยวกับรัฐธรรมนูญ การปฏิรูปประเทศไทย ยุทธศาสตร์ชาติ ประชากร และประเทศไทย 4.0 ชุดที่ 3*. สืบค้น 20 สิงหาคม 2566, จาก <https://www.orst.go.th/FILEROOM/CABROYINWEB/DRAWER004/GENERAL/DATA0000/00000969.PNG>

